

Plats och tid Trelleborgs församlingshem, kl. 18:30 – 19:00

Beslutande: Jan Mårtensson Ordf. Birgitta Svensson  
Anne-Marie Hansson Vice ordf. Bo Evanth  
Margreth Mårtensson Kerstin Zetterman  
Egil Ahl Lilian Jönsson  
Åke Svensson Rolf Almroth  
Lizian Kyréus Lars Sonesson  
Leif Malmstein Anitha Ljung  
Alf Hansson Göran Andersson  
Karin Jönsson Göran Törnklev  
Gerd Klein Felicia Nordstrandh-tjg ers  
Margaretha Alwall Mats Vikard- tjg ers  
Svenning Gunilla Linde-tjg ers  
Anders Söderberg  
Gunnel Svensson

Ersättare: Jahn Ahlkvist-tjg ers Hans Björklund-tjg ers §22  
§22  
Bo Ståhl-tjg ers §22

Övriga deltagande: Emma Lindstrii, sekreterare

Utses att justera: Åke Svensson & Gerd Klein

Justeringens plats och tid: Församlingshemmet den 24e maj

Underskrifter: Sekreterare: .....  
Emma Lindstrii

Ordförande: .....  
Jan Mårtensson

Justerande: .....  
Åke Svensson Gerd Klein

---

**BEVIS**

Justeringen har tillkännagivits genom anslag

Organ Trelleborgs församling - Kyrkofullmäktige

Sammanträdesdatum 2018-05-16

Datum för anslag uppsättande

Datum för anslag nedtagande

Förvaringsplats för protokollet Församlingshemmet

Underskrift

.....  
Robert Zettervist

## § 15. Sammanträdet öppnande

Ordförande Jan Mårtensson hälsade mötesdeltagarna välkomna och förklarade sammanträdet öppnat.

## § 16. Upprop. Fråga om sammanträdet blivit behörigen utlyst

Sekreteraren förrättade upprop, som godkändes, varefter

Kyrkofullmäktige förklarade:

- att sammanträdet blivit behörigen utlyst genom anslag på församlingens anslagstavla.

## § 17. Val av justerare, tillika rösträknare samt dag för justering av protokoll

Kyrkofullmäktige beslutade:

- att välja Åke Svensson och Gerd Klein till justerare, tillika rösträknare
- att justering av protokollet skall ske i församlingshemmet den 24e maj.

## § 18. Godkännande av dagordning

Kyrkofullmäktige beslutade:

- att godkänna dagordningen.

## § 19. Trelleborgs församlings årsredovisning 2017

Emma Lindstrie presenterade årsredovisningen vid möte 25e april. Inga frågor avseende årsredovisningen ställdes.

Kyrkofullmäktige beslutade:

- Att lägga informationen till handlingarna

---

Justerandes sign

Utdragsbestyrkande

## § 20. Information- revisorernas uttalanden i revisionsberättelsen

Ordförande Jan Mårtensson gick igenom revisionsberättelsen med fokus på revisorernas uttalanden avseende fastställande av resultat- och balansräkning samt beviljande av ansvarsfrihet för kyrkorådets ledamöter.

Kyrkofullmäktige beslutade:

- att lägga informationen till handlingarna.

## § 21. Beslut- Fastställande av Trelleborgs församlings årsredovisning 2017

*Ur protokoll KR 2018-04-25 §55 Beslut- årsredovisning 2017*

Emma Lindstrie presenterade vid gemensamt förmöte med kyrkofullmäktige före kyrkorådet Årsredovisning 2017 (bilaga 3).

Kyrkorådets ledamöter undertecknade årsredovisningen.

Kyrkorådet beslutade:

- att godkänna årsredovisningen samt
- att överlämna årsredovisningen för Trelleborgs församling 2017 till kyrkofullmäktige för godkännande.

Kyrkofullmäktige beslutade:

- att fastställa Trelleborgs församlings årsredovisning för 2017 (bilaga 1).

## § 22. Beslut- Beviljande av ansvarsfrihet för ledamöter i kyrkoråd

Innan frågan om beviljande av ansvarsfrihet 2017 för ledamöter i kyrkorådet anmälde Margreth Mårtensson, Anne-Marie Hansson, Jan Mårtensson, Egil Ahl, Åke Svensson, Leif Malmstein, Alf Hansson, Karin Jönsson, Anders Söderberg, Gunnel Svensson, Birgitta Svensson samt Mats Vikard jäv. Då ovan nämnda personer anförde jäv i frågan blev Jahn Ahlkvist, Hans Björklund samt Bo Ståhl tjänstgörande ersättare i denna paragraf.

Då ordföranden, vice ordförande och ålderspresident (=vice ordförande) var jäviga föreslog ordföranden att Lizian Kyréus, som den som suttit längst i fullmäktige utan att vara jävig nu, skulle leda röstningen, vilket bifölls av kyrkofullmäktige.

Kyrkofullmäktige beslutade:

- att bevilja ansvarsfrihet för ledamöterna i kyrkorådet för räkenskapsåret 2017. Margaretha Alwall Svenning deltog inte i beslutet.

## § 23. Beslut- Målkapital

*Ur protokoll KR 2018-02-28 § 28. Beslut – Målkapital*

Kyrkoordningen stadgar att alla församlingar/pastorat ska "ha en ekonomisk ställning som utgör en betryggande buffert för ekonomiska påfrestningar" (KO47:1) samt "fastställa ett långsiktigt mål för det egna kapitalets storlek" (KO47:5). Med långsiktighet avses minst en mandatperiod och omprövning och justering av nivån sker lämpligen år två i mandatperioden. För verksamhetsåren 2014-2017 beslutades att målkapitalet skulle utgöra 43 % av församlingens verksamhetsintäkter för respektive år.

Kyrkorådet beslutade:

- att aktuellt målkapital även ska gälla för verksamhetsåren 2018 och 2019,
- att under 2019 tillsätta en arbetsgrupp för att utarbeta nytt målkapital samt
- att överlämna förslaget till kyrkofullmäktige för fastställande.

Kyrkofullmäktige beslutade:

- att fastställa målkapitalet enligt ovan.

## § 24. Beslut- Ersättning till förtroendevalda

*Ur protokoll KR 2018-04-25 §60 Beslut- ersättning förtroendevalda*

Inför mötet hade *Bestämmelser om ersättning till förtroendevalda i Trelleborgs församling* (bilaga 7) skickats ut.

Kyrkorådet beslutade:

- att godkänna bifogad instruktion samt
- att lämna till Kyrkofullmäktige för antagande.

Kyrkofullmäktige beslutade:

- att anta *Bestämmelser om ersättning till förtroendevalda i Trelleborgs församling* (bilaga 2)

## § 25. Information- Nya avtal mellan krematorier

*Ur protokoll KR 2018-03-21 §43. Information – Nya avtal kremation*

Ordförande Leif Malmstein informerade om nya avtal gällande kremationer som har tagits fram av en grupp krematoriehuvudmän i Lunds stift. Avtalen reglerar vilken kostnad som ska debiteras mellan krematorium och församling/pastorat (3 300 kr) och vilken kostnad som ska debiteras mellan krematorierna (2 500 kr).

Kyrkorådet beslutade:

- att lägga informationen till handlingarna samt
- att överlämna informationen till Begravnings- och fastighetsutskottet (BoFU) för handläggning.

Kyrkofullmäktige beslutade:

- Att lägga informationen till handlingarna

## § 26. Beslut- prishöjning asklundar och kistlundar

*Ur protokoll KR 2018-04-25 §35 Beslut- prishöjning asklundar och kistlundar*

Verksamhetsområde 360-371 Serviceverksamhet går idag med negativt resultat, vilket belastar församlingsverksamheten. BoFU har överlämnat förslag till kyrkorådet om prishöjning av plats i asklundar och kistlundar för att täcka de kostnader som finns. Se bilaga 8.

Kyrkorådet beslutade:

- att godkänna prishöjningen enligt ovan samt
- att överlämna till kyrkofullmäktige för fastställande.

Kyrkofullmäktige beslutade:

- Att anta bifogad prishöjning.

## § 27. Eventuellt övriga inkomna frågor

Inga övriga frågor hade inkommit.

## § 28. Avslutning

Ordföranden tackade de närvarande och önskade en skön sommar.

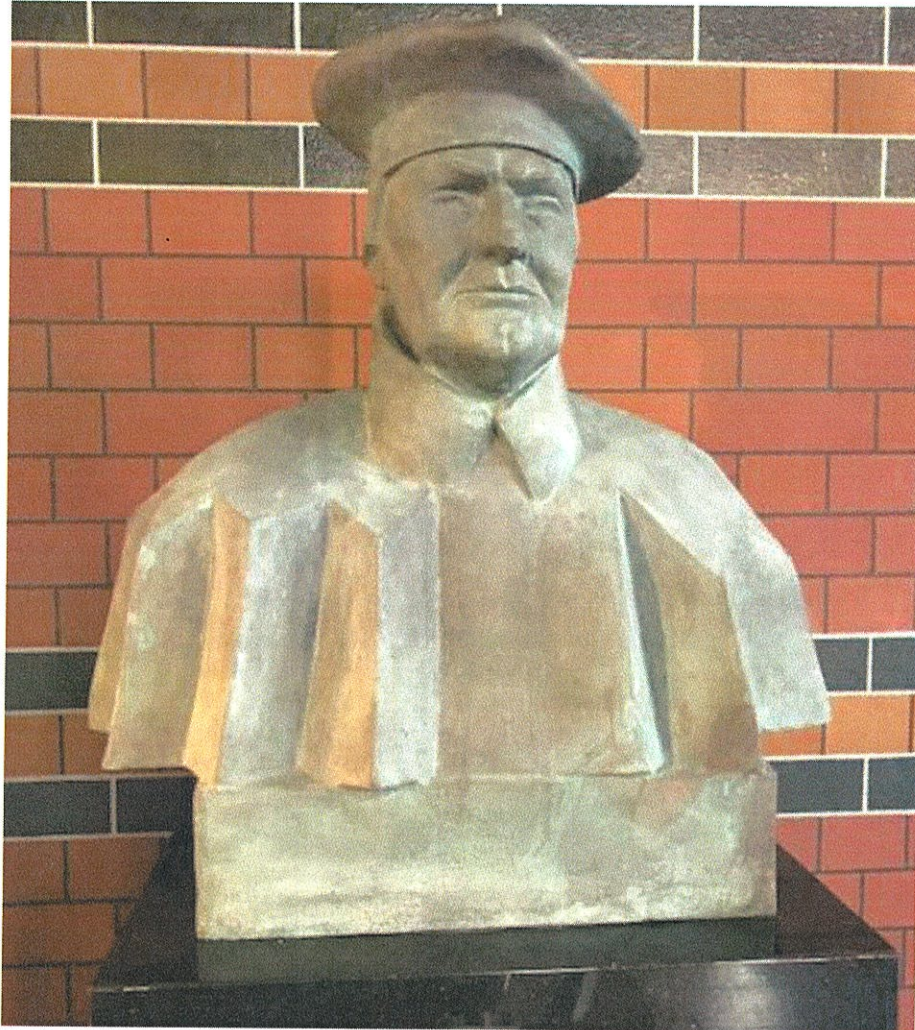
Efter sammanträdet visades filmupptagningen av Luther-firandet i S:t Nicolai kyrka söndagen den 29e oktober 2017.

---

Justerandes sign

Utdragsbestyrkande

# Årsredovisning 2017



Trelleborgs församling  
252001-3091

## FÖRORD

Året har till stor del präglats att firandet av reformationens 500-års jubileum. Församlingen lät färdigställa en staty av Martin Luther, som placerades i vår kyrkas södra korsarm. I samband med invigningen genomfördes ett krönikespel till Luthers ära där skådespelaren Johan Rabaeus gestaltade Martin Luther.

Den genomgripande renoveringen och tillbyggnaden av Norra Kapellkyrkan blev färdigställd. Församlingen fick härigenom ett borgerligt begravningsrum och nya lokaler för kyrkogårdsförvaltningen samt ett större utrymme för minnesstunder. Till invigningen kom många församlingsbor, som bjöds på musik och förtäring.

Vänförsamlingen i tyska Osterwiek gästade församlingen under hösten. Inte minst de medföljande konfirmanderna uppskattade besöket.

Innan året var slut förrättades val inom Svenska Kyrkan och då även i Trelleborgs församling. Ett något större antal medlemmar än föregående val deltog. Valet medförde att nomineringsgruppen Kyrkans Vänner erhöll 13 av kyrkofullmäktiges 25 mandat och därmed större än nomineringsgruppen Socialdemokraterna, som tidigare haft majoriteten inom församlingen.

Trelleborg 2018-04-05

Leif Malmstein, kyrkorådets ordförande

## INNEHÅLL

Förord.....	2
Årsredovisning 2017 .....	4
Förvaltningsberättelsen .....	4
Information om verksamheten .....	4
Organisation.....	4
Främjande av ändamål.....	4
Resultat och ställning.....	5
Målkapital .....	5
Flerårsöversikt .....	6
Finansiella instrument .....	6
Framtida utveckling .....	7
Miljöinformation .....	7
Kollekter .....	7
Förvaltade stiftelser .....	7
Resultaträkning .....	8
Balansräkning .....	9
Eget kapital.....	10
Noter .....	11
Not 1 Redovisnings- och värderingsprinciper .....	11
Not 2 Förändrade redovisningsprinciper vid övergången till K3 .....	14
Not 3 Begravningsverksamheten .....	15
Not 4 Ekonomisk utjämning.....	16
Not 5 Utdelning från prästlönetillgångar .....	16
Not 6 Erhållna gåvor .....	16
Not 7 Erhållna bidrag .....	16
Not 8 Nettoomsättning .....	16
Not 9 Personal .....	16
not 10 Byggnader och mark .....	17
Not 11 Inventarier, verktyg och installationer .....	18
Not 12 Pågående nyanläggning och förskott avseende materiella anläggningstillgångar ....	18
Not 13 Värdepappersinnehav .....	18
Not 14 Kassa och bank .....	18
Not 15 Långfristig skuld .....	19
Not 16 Gravskötselskuld .....	19
Not 17 Villkorade bidrag .....	19



#### INFORMATION OM VERKSAMHETEN

Trelleborgs församlings (252001-3091) grundläggande uppgift är, enligt lag om Svenska kyrkan och kyrkoordningen för Svenska kyrkan, att "fira gudstjänst, bedriva undervisning samt utöva diakoni och mission". Syftet är att människor ska komma till tro på Kristus och leva i tro, en kristen gemenskap skapas och fördjupas, Guds rike utbreddas och skapelsen återupprättas. Församlingen har ansvar för den kyrkliga verksamheten för alla som vistas i församlingen. Förutom denna grundläggande uppgift ansvarar församlingen för begravningsverksamheten enligt begravningslagen.

Församlingen har sitt säte i Trelleborgs kommun.

I församlingens årsredovisning anges belopp i tusentals kronor (tkr) om inget annat anges.

#### ORGANISATION

Kyrkofullmäktige är församlingens högsta beslutande organ och sammanträder minst två gånger per år. Kyrkorådet är församlingens verkställande organ (styrelse) som ansvarar för den löpande verksamheten och förvaltningen. Vid valår ansvarar valnämnden för kyrkovalets genomförande. Kyrkorådet har utsett ett arbetsutskott som förbereder kyrkorådets sammanträde och ärenden till kyrkorådet. Kyrkorådet sammanträder minst sex gånger per år. Personalutskott samt Begravnings- och fastighetsutskott bereder frågor inom respektive område till Kyrkorådet.

Utöver gällande lagstiftning och förordningar etc., tillämpar församlingen inomkyrkliga regelverk och dokument såsom kyrkoordningen (KO), Svenska kyrkans bestämmelser (SvKB), KRED, församlingsinstruktion och medelsförvaltningspolicy. Inom personalområdet tillämpar församlingen Svenska kyrkans kollektivavtal. Församlingen har även upprättat olika typer av policys för t.ex. jämställdhet.

#### FRÄMJANDE AV ÄNDAMÅL

Ändamålet främjas genom att det i församlingen firas gudstjänst minst en gång i veckan. Därutöver bedrivs ett stort antal aktiviteter exempelvis konfirmandundervisning, barn- och ungdomsgrupper, leva vidaregrupper, besöksverksamhet och självvårdssamtal, för att uppfylla den grundläggande uppgiften. Begravningsverksamheten bedrivs enligt begravningslagen.

<b>Verksamhetsinformation</b>	2017	2016	2015	2014	2013
Antal gudstjänstdeltagare	13 613	12 257	9 427	-	-
Antal deltagare i kyrkliga handlingar	12 181	8 841	9 707	-	-
Antal döpta	138	139	125	134	154
varav i Trbg församling	73	55	50	62	81
Antal konfirmander	78	65	78	107	101
varav egna församlingsbor	69	59	73	87	80
Antal begravningsgudstjänster	200	170	207	269	262
Antal vigselgudstjänster	16	11	12	11	12
Antal aktiva inträden	13	9	6	16	11
Antal aktiva utträden	223	214	99	94	139
<b>Fasta grupper</b>					
Medlemmar i barn - och ungdomsverksamhet	107	105	127	-	-
Antal deltagare i vuxenverks, delvis överlappande	181	271	245	-	-
<b>Öppen verksamhet</b>					
Besök i barn - och ungdomsverksamhet	1 891	1 382	1 989	-	-

## RESULTAT OCH STÄLLNING

Resultatet är något bättre än budgeterat. Bland de positiva avvikelserna kan nämnas en ej budgeterad kyrkoantikvarisk ersättning om 259 tkr. Kostnaderna för firandet av reformationsjubileet samt ett mer påkostat församlingsblad tillhör några av de negativa avvikelserna.

Renovering och ombyggnaden av Norra kapellet som inleddes i januari 2016 avslutades i början av 2017. Kostnaden för denna belastar inte församlingens resultat utan minskar församlingens skuld till begravningsverksamheten.

Ändrade redovisningsregler till regelverket K3 har påverkat resultatet negativt avseende ökade avskrivningskostnader om 164 tkr (varav församlingsverksamheten – 132 tkr och begravningsverksamheten -32 tkr) samt påverkat eget kapital. Se även rubrik Eget kapital.

## MÅLKAPITAL

Församlingens mål för det egna kapitalets storlek har fastställts till att utgöra 43 % av församlingens verksamhetsintäkter för respektive år, för 2017 motsvarande 15 670 tkr (20 507 tkr). Eget kapital överstiger fastställt kapital med 17 072 tkr (12 057 tkr)

---

## FLERÅRSÖVERSIKT

	2017	2016	2015	2014	2013
<b>Allmänna förutsättningar</b>					
Tillhöriga per den 31 december (antal)	15 480	15 797	16 102	16 302	16 586
Tillhöriga per den 31 december (andel av inv, %)	61,5	63,8	65,65	67,05	68,4
Kyrkoavgift exkl. stiftsavgift. (%)	0,68	0,68	0,68	0,68	0,68
Medelantalet anställda	32	32	33	34	36
<b>Resultat (tkr)</b>					
Verksamhetens intäkter	36 442	47 691	37 490	35 755	34 250
Verksamhetens resultat	322	-1505	-1864	-1237	213
Resultat från finansiella investeringar	-144	1714	-32	498	-45
Årets resultat	178	209	-1896	-739	168
<b>Ekonomisk ställning</b>					
Kyrkoavgift exkl. stiftsavgift. (tkr)	20 171	19 446	20 022	19 572	18 639
- varav slutavräkning (tkr)	442	210	733	546	84
Begravningsverksamhetens nettokostnader	13 381	24 547	10 782	10 687	12 958
Personalkostnader/verksamhetens intäkter (%)	52,7	39,9	52	54,5	54,79
Av- och nedskrivningar/verksamh. intäkter (%)	9	6	8,1	7,2	8,16
<b>Ekonomisk ställning</b>					
Fastställt mål för det egna kapitalets storlek (tkr)	15 670	20 507	16 121	15 374	14 873
Eget kapital (tkr)	32 906	32 564	32 354	34 251	34 990
Soliditet (%)	66,28	53,13	57,20	60,10	58,90
Värdesäkring av eget kapital (%)	0,55	0,65	-	-	0,48
Inflation per år (%) (källa SCB)	1,8	1,0	0,0	-0,2	0,0
Likviditet (%)	67,76	98,79	94,49	115,50	107,60

### Definitioner

**Kyrkoavgift (%)** - Anges i procent av den kommunalt beskattningsbara inkomsten.

**Begravningsverksamhetens nettokostnader**- Begravningsverksamhetens totala kostnader minus Övriga intäkter och Ränteintäkter.

**Personalkostnader/verksamhetsintäkter (%)** - Uppgiften beräknas som resultaträkningens personalkostnader dividerat med resultaträkningens summa verksamhetens intäkter.

**Av- och nedskrivningar/verksamhetens intäkter (%)** - Uppgiften beräknas som resultaträkningens av- och nedskrivningar av anläggningstillgångar dividerat med resultaträkningens Summa verksamhetens intäkter.

**Soliditet (%)** - Uppgiften beräknas som utgående eget kapital dividerat med balansslutningen (totala tillgångar i balansräkningen).

**Värdesäkring av eget kapital (%)** - Uppgiften beräknas som årets resultat dividerat med ingående eget kapital.

**Likviditet (%)** – Uppgiften beräknas som utgående omsättningstillgångar dividerat med kortfristiga skulder

---

## FINANSIELLA INSTRUMENT

Trelleborgs församlings riktlinjer för kapitalförvaltningen regleras i ett av kyrkofullmäktige fastställt reglemente- för medelsförvaltning. Gällande reglemente antogs 2015 och innehåller bland annat etiska kriterier för placeringsval, samt regler för portföljsammansättning. Vid utgången av 2017 uppgick marknadsvärdet på församlingens kortfristiga placeringar till 43 tkr (43 tkr).

---

#### FRAMTIDA UTVECKLING

(tkr)	Plan 2020	Plan 2019	Beslutad 2018	Utfall 2017	Förändring 2017-2018
Kyrkoavgift	20 907	21 074	21 156	20 171	4,88%
Ekonomisk utjämning	-122	-293	-443	-605	-26,78%
	20 785	20 781	20 713	19 566	5,86%

---

#### MILJÖINFORMATION

Trelleborgs församling bedriver tillståndspliktig verksamhet enligt miljöbalken. Tillståndet avser krematorieverksamhet. Den tillståndspliktiga verksamheten motsvarar 2,5 % (2,2 %) av församlingens intäkter.

Verksamheten påverkar miljön genom utsläpp av rökgaser och stoft i luften. Nytt tillstånd togs i bruk i maj 2017 efter att församlingen bytt metod för att absorbera kvicksilvret, från tidigare selen till aktivt kol.

---

#### KOLLEKTER

<b>Kollekter (kr)</b>	<b>2017</b>	<b>2016</b>	<b>2015</b>	<b>2014</b>	<b>2013</b>
Förmedlade rikskollekter	18 089	16 448	15 395	19 169	21 810
Förmedlade stiftskollekter	5 091	4 968	4 079	4 410	6 981
Förmedlade församlingskollekt	28 027	41 241	37 945	37 708	40 888
Församlingskollekt till egen verksamhet	0	0	3 143	1 770	2 645
<b>Summa kollekt</b>	<b>51 207</b>	<b>64 673</b>	<b>62 577</b>	<b>65 071</b>	<b>72 324</b>

Kollekter tas upp i samband med offentlig gudstjänst eller andaktsstund. En riks- eller stiftskollekt tas upp till samma ändamål och på samma dag i hela landet/ hela stiftet. Kollektändamål och dagar fastställs av kyrkostyrelsen respektive domkapitlet.

Församlingskollekt beslutas i församlingen. Församlingskollekt kan tas upp till förmån för en annan juridisk person. Förmedlade kollekt ingår inte i församlingens resultaträkning.

---

#### FÖRVALTADE STIFTELSE

Församlingen förvaltar 1 (1) stiftelse med ett totalt utgående eget kapital om 828 tkr (815 tkr).

## RESULTATRÄKNING

Belopp i tkr	Not	2017	2016
<b>Verksamhetens intäkter</b>			
Kyrkoavgift		20 171	19 446
Begravningsavgift	3	13 381	24 547
Ekonomisk utjämning	4	-605	-724
Utdelning från prästlönetillgångar	5	98	98
Erhållna gåvor och bidrag		-	382
Erhållna gåvor	6	26	-
Erhållna bidrag	7	415	-
Nettoomsättning	8	2 924	3 572
Övriga verksamhetsintäkter		31	370
<b>Summa verksamhetens intäkter</b>		<b>36 442</b>	<b>47 691</b>
<b>Verksamhetens kostnader</b>			
Övriga externa kostnader		-13 536	-26 367
Personalkostnader	9	-19 197	-19 014
Av- och nedskrivning av materiella anläggningstillgångar		-3 281	-2 874
Övriga verksamhetskostnader		-106	-66
<b>Summa verksamhetens kostnader</b>		<b>-36 120</b>	<b>-48 321</b>
Förändring av ändamålsbestämda medel		-	-875
<b>Verksamhetens resultat</b>		<b>322</b>	<b>-1 505</b>
Övriga ränteintäkter och liknande intäkter		118	2 008
Räntekostnader och liknande kostnader		-262	-294
<b>Resultat efter finansiella poster</b>		<b>178</b>	<b>209</b>
<b>ÅRETS RESULTAT</b>		<b>178</b>	<b>209</b>

## BALANSRÄKNING

TILLGÅNGAR, tkr	Not	2017-12-31	2016-12-31
<b>Anläggningstillgångar</b>			
<i>Materiella anläggningstillgångar</i>			
Byggnader och mark	10	37 794	31 526
Inventarier, verktyg och installationer	11	7 777	6 913
Pågående nyanläggning och förskott avseende materiella anläggningstillgångar	12	0	9 323
		<b>45 572</b>	<b>47 762</b>
<i>Finansiella anläggningstillgångar</i>			
Långfristig fordran begravningsverksamheten	4	273	0
		<b>273</b>	<b>0</b>
<b>Summa anläggningstillgångar</b>		<b>45 845</b>	<b>47 762</b>
<b>Omsättningstillgångar</b>			
<i>Kortfristiga fordringar</i>			
Kundfordringar		274	462
Övriga fordringar		392	387
Förutbetalda kostnader och upplupna intäkter		405	634
		<b>1 071</b>	<b>1 483</b>
Kortfristiga placeringar	13	36	36
Kassa och bank	14	5 050	12 007
<b>Summa omsättningstillgångar</b>		<b>6 157</b>	<b>13 526</b>
<b>Summa tillgångar</b>		<b>52 002</b>	<b>61 288</b>

EGET KAPITAL OCH SKULDER, tkr	Not	2017-12-31	2016-12-31
<b>Eget kapital</b>			
Balanserat resultat		32 728	32 354
Årets resultat		178	209
<b>Summa eget kapital</b>		<b>32 906</b>	<b>32 564</b>
<b>Ändamålsbestämda medel</b>			<b>2 856</b>
<b>Avsättningar</b>		<b>154</b>	<b>154</b>
<b>Långfristiga skulder</b>	15		
Skulder till kreditinstitut		8 625	10 925
Gravskötselskuld	16	1 231	1 098
Skuld begravningsverksamheten	4		
<b>Summa långfristiga skulder</b>		<b>9 856</b>	<b>12 023</b>
<b>Kortfristiga skulder</b>			
Skulder till kreditinstitut		2 300	800
Skuld till begravningsverksamheten	3	225	1 046
Leverantörsskulder		635	5 670
Gravskötselskuld	16	174	146
Skatteskulder		382	408
Övriga skulder		1 103	1 058
Villkorade bidrag	17	725	0
Upplupna kostnader och förutbetalda intäkter		3 542	4 565
<b>Summa kortfristiga skulder</b>		<b>9 086</b>	<b>13 692</b>
<b>Summa eget kapital och skulder</b>		<b>52 002</b>	<b>61 288</b>

## EGET KAPITAL

	Balanserat resultat	Årets resultat	Summa eget kapital
Eget kapital 2017-01-01 enligt tidigare principer	32 354	209	32 564
Effekt av ändrade redovisningsprinciper*	164		164
Omföring av föregående års resultat	209	-209	
Årets resultat		178	178
Eget kapital 2017-12-31	32 728	178	32 906

\* Vid övergången till K3 har posten Ändamålsbestämda medel analyserats och den del av posten som enligt K3:s regelverk inte uppfyller kraven för Villkorade bidrag är överförd till Balanserat resultat.

## NOTER

### NOT 1 REDOVISNINGS- OCH VÄRDERINGSPRINCIPER

Från och med räkenskapsåret 2017 upprättas årsredovisningen med tillämpning av årsredovisningslagen (1995:1554) ÅRL, begravningslagen (1990:1144) och Bokföringsnämndens BFNAR 2012:1 Årsredovisning och koncernredovisning (K3). Vidare tillämpas rekommendationer utgivna av Svenska Kyrkans Redovisningskommitté (KRED).

Med stöd av 3 kap 5§ fjärde stycket ÅRL har församlingen inte räknat om jämförelsetalen och därmed är tidpunkten för övergången för tillämpning av BFNAR 2012:1 den 1 januari 2017.

Förändringarna och effekterna i samband med övergången visas i not 2 samt i specifikationen till Eget kapital.

### INTÄKTSREDOVISNING

Intäkter redovisas till det verkliga värde av vad som erhållits eller kommer att erhållas.

#### *Kyrkoavgift och begravningsavgift*

Svenska kyrkans huvudintäkt utgörs av kyrkoavgiften. I enlighet med lag om avgift till registrerat trossamfund får Svenska kyrkan statlig hjälp med uppbörd, taxering och indrivning av kyrkoavgiftsmedlen. Det slutliga utfallet av kyrkans avgiftsunderlag erhålls först två år efter avgiftsgrundande år och därför är Svenska kyrkan berättigad att uppbära ett förskott från staten, fördelat med en tolfedel per månad. Samtidigt med utbetalningen av förskottet sker en avräkning av det slutliga avgiftsunderlaget två år tillbaka. Kyrkoavgiften intäktsredovisas i takt med utbetalningarna från staten.

Från och med 2017 har en enhetlig begravningsavgift införts i hela landet förutom i Stockholm och Tranås. Den begravningsavgift som församlingen erhåller för året fastställs av Kammarkollegiet utifrån det preliminära kostnadsunderlag som församlingen redovisar. Den i resultaträkningen intäktsredovisade begravningsavgiften motsvarar det faktiska kostnadsunderlaget d.v.s. det belopp som erfordrats för att bedriva årets begravningsverksamhet. Se även Begravningsverksamhetens särredovisning, not 3.

#### *Erhållna gåvor och bidrag*

Erhållna gåvor redovisas som intäkt i den period de mottagits. Bidrag intäktsredovisas efter hand som villkor som är förknippade med bidragen uppfylls. Bidrag till anläggningstillgångar har reducerat anskaffningsvärdet på anläggningstillgångarna.

### ERSÄTTNING TILL ANSTÄLLDA

Löpande ersättningar till anställda i form av löner, socialavgifter och liknande kostnadsförs i takt med att de anställda utför tjänster.

Eftersom alla pensionsförpliktelser klassificeras som avgiftsbestämda redovisas en kostnad det år pensionen tjänas in.



---

## INKOMSTSKATT

Församlingens inskränkta skattskyldighet regleras i 7 kap. inkomstskattelagen (1999:1229).

I den mån församlingen bedriver näringsverksamhet är huvudregeln att näringsverksamheten är skattepliktig. Näringsverksamhet kan undantas från skatteplikt om den har naturlig anknytning till det allmännyttiga ändamålet eller är hävdvunnen finansieringskälla. Även normalt sett skattepliktig näringsverksamhet kan i vissa fall undantas från beskattning om huvudsaklighetsprincipen är tillämplig.

Vid fastighetsinnehav kan fastighetsinkomsten undantas från beskattning om fastigheten till mer än 50 % används för att främja det allmännyttiga ändamålet alternativt att hyresinkomsterna har naturlig anknytning till det allmännyttiga ändamålet.

Församlingen är befriad från inkomstskatt i sin ideella verksamhet eftersom den uppfyller kraven som samhällsnyttig enligt skattelagstiftningen.

---

## MATERIELLA ANLÄGGNINGSTILLGÅNGAR

I församlingen finns materiella anläggningstillgångar redovisade enligt två olika definitioner i K3:

Som grundregel gäller att en materiell anläggningstillgång är en fysisk tillgång som innehas för att bedriva näringsverksamhet (ge ekonomiska fördelar/kassaflöde). För ideell sektor gäller att materiell anläggningstillgång också omfattar fysisk tillgång som innehas för det ideella ändamålet även om grundregeln inte är uppfylld.

De flesta anläggningstillgångar har klassificerats utifrån den senare regeln då församlingens ändamål är religiös verksamhet.

Nedskrivningsprövning sker alltid för sådana tillgångar som inte längre uppfyller något av kraven ovan för att definieras som materiella anläggningstillgångar.

Inventarier med ett anskaffningsvärde under 50 % av prisbasbeloppet har utifrån väsentlighetsbedömning redovisats som kostnad.

Materiella anläggningstillgångar redovisas till anskaffningsvärde minskat med avskrivningar. I anskaffningsvärdet ingår utgifter som direkt kan hänföras till förvärvet av tillgången.

Bidrag som erhålls för förvärv av materiell anläggningstillgång reducerar tillgångens anskaffningsvärde.

En materiell anläggningstillgång som har betydande komponenter där skillnaden i förbrukning förväntas vara väsentlig, redovisas och skrivs av som separata enheter utifrån varje komponents nyttjandeperiod.

Materiella anläggningstillgångar skrivs av systematiskt över tillgångens bedömda nyttjandeperiod. När tillgångarnas avskrivningsbara belopp fastställs, beaktas i förekommande fall tillgångens restvärde. Linjär avskrivningsmetod används.

Mark, med undantag av begravningsplatsens mark har, obegränsad nyttjandeperiod och skrivs inte av. Begravningsplatsens mark skrivs av på 50 år.

Följande avskrivningstider tillämpas:

Kyrkogårdsmark	50 år
Markanläggning	15-20 år
Byggnader	20-100 år *
Bilar	5-10 år
Datautrustning	3 år
Övriga inventarier, installationer och verktyg	5-20 år

\* Avskrivningstiden för byggnader avser de olika komponenternas avskrivningstid.

---

### NEDSKRIVNINGAR AV MATERIELLA ANLÄGGNINGSTILLGÅNGAR

När det finns en indikation på att en materiell anläggningstillgångs värde har minskat, görs en prövning av nedskrivningsbehov. För tillgångar som tidigare skrivits ner görs per varje balansdag en prövning av om återföring bör göras.

Materiella anläggningstillgångar skrivs ned enligt två huvudmetoder beroende på grunden för klassificering som materiell anläggningstillgång. Materiella anläggningstillgångar som används för att ge ekonomiska fördelar/kassaflöde skrivs ned enligt reglerna i K3, kapitel 27. De materiella anläggningstillgångar som innehåser för det ideella ändamålet skrivs ned enligt kapitel 37, där det finns en grund- och en förenklingsregel. Tillämpad metod för nedskrivningar beskrivs i tilläggsupplysning i förekommande fall.

---

### FINANSIELLA INSTRUMENT

Finansiella instrument redovisas i enlighet med reglerna i K3, kapitel 11, vilket innebär att värdering sker utifrån anskaffningsvärdet.

Finansiella instrument som redovisas i balansräkningen inkluderar värdepapper, kundfordringar och övriga fordringar, kortfristiga placeringar, leverantörsskulder och låneskulder. Instrumenten redovisas i balansräkningen när församlingen blir part i instrumentets avtalsmässiga villkor.

Finansiella tillgångar tas bort från balansräkningen när rätten att erhålla kassaflöden från instrumentet har löpt ut eller överförs och församlingen har överfört i stort sett alla risker och förmåner som är förknippade med äganderätten.

Finansiella skulder tas bort från balansräkningen när förpliktelserna har reglerats eller på annat sätt upphört.

#### *Nedskrivningsprövning av finansiella anläggningstillgångar*

När det finns en indikation på att en finansiell anläggningstillgångs värde har minskat, görs en prövning av nedskrivningsbehov. För tillgångar som tidigare skrivits ner görs per varje balansdag en prövning av om återföring bör göras. Tillämpad metod för nedskrivningar beskrivs i tilläggsupplysning i förekommande fall.

#### *Kundfordringar och övriga fordringar*

Fordringar redovisas som omsättningstillgångar med undantag för poster med förfallodag mer än 12 månader efter balansdagen, vilka klassificeras som anläggningstillgångar. Fordringar tas upp till det belopp som förväntas bli inbetalt efter avdrag för individuellt bedömda osäkra fordringar.

#### *Kortfristiga placeringar*

Värdepapper som är anskaffade med avsikt att innehåsa kortsiktigt redovisas inledningsvis till anskaffningsvärde och i efterföljande värderingar i enlighet med lägsta värdets princip till det lägsta av anskaffningsvärde och marknadsvärde.

#### *Låneskulder och leverantörsskulder*

Låneskulder och leverantörsskulder redovisas initialt till anskaffningsvärde efter avdrag för transaktionskostnader. Skiljer sig det redovisade beloppet från det belopp som ska återbetalas vid förfallotidpunkten periodiseras mellanskillnaden som räntekostnad över lånets löptid med hjälp av instrumentets effektivränta. Härigenom överensstämmer vid förfallotidpunkten det redovisade beloppet och det belopp som ska återbetalas.

---

### AVSÄTTNINGAR

Med avsättningar avses förpliktelser på balansdagen som är säkra eller sannolika till sin förekomst men ovissa till belopp eller till den tidpunkt då de ska infrias. Avsättning redovisas med det belopp som motsvarar den bästa uppskattningen av den utbetalning som krävs för att reglera åtagandet.

---

### SKATTEPLIKTIG NÄRINGSVERKSAMHET

Församlingen bedriver, förutom sin ideella verksamhet, näringsverksamhet som är skattepliktig.

Aktuella skatter värderas utifrån de skattesatser och skatteregler som gäller på balansdagen. Uppskjutna skatter värderas utifrån de skattesatser och skatteregler som är beslutade före balansdagen.

Uppskjuten skattefordran avseende underskottsavdrag eller andra framtida skattemässiga avdrag redovisas i den utsträckning det är sannolikt att avdraget kan avräknas mot överskott vid framtida beskattning.

Fordringar och skulder nettoredovisas endast när det finns en legal rätt till kvittning. Aktuell skatt, liksom, i förekommande fall, förändring i uppskjuten skatt, redovisas i resultaträkningen om inte skatten är hänförlig till en händelse eller transaktion som redovisas direkt i eget kapital, då skatteeffekten redovisas där.

---

### OMRÄKNING AV UTLÄNDSK VALUTA

Fordringar och skulder i utländsk valuta värderas till balansdagskurs, vilket är växelkursen på balansdagen.

---

### NOT 2 FÖRÄNDRADE REDOVISNINGSPRINCIPER VID ÖVERGÅNGEN TILL K3

Detta är den första årsredovisning för Trelleborgs församling som upprättas enligt BFN:s Allmänna råd BFNAR 2012:1 *Årsredovisning och koncernredovisning, (K3)*. De redovisningsprinciper som återfinns i not 1 har tillämpats när årsredovisningen upprättats per den 31 december 2017. Med stöd av 3 kap 5§ fjärde stycket ÅRL har församlingen inte räknat om jämförelsetalen.

Vid övergången till K3 har följande väsentliga förändringar av redovisningsprinciper påverkat församlingen:

- Komponentuppdelning har gjorts av de anläggningstillgångar som består av betydande komponenter med väsentlig skillnader i nyttjandetid.
- Ändamålsbestämda medel motsvaras i K3 av posten Villkorade bidrag.

Efter analys av posten Ändamålsbestämda medel i utgående balansen för 2016 har konstaterats att där fanns tillskott på 164 tkr som inte uppfyllde kraven för Villkorade bidrag. Detta belopp har förts över till Balanserat resultat.

### NOT 3 BEGRAVNINGSVERKSAMHETEN

Trelleborgs församling är huvudman för begravningsverksamheten inom församlingens geografiska område. Begravningsverksamheten finansieras av begravningsavgiften. Begravningsavgiften får inte användas till annat än de uppgifter som anges i begravningslagen

<b>Begravningsverksamhetens särredovisning</b>	2017	2016
<i>Verksamhetens intäkter</i>		
Begravningsavgift – erhållet för året	13 108	14 816
Övriga intäkter	1 397	1 524
<b>Summa verksamhetens intäkter</b>	<b>14 505</b>	<b>16 341</b>
<i>Verksamhetens kostnader</i>		
Personalkostnader	-5 840	-5 965
Övriga kostnader	-6 292	-17 755
Av- och nedskrivningar av mat. anläggningstillgångar	-2 270	-1 988
<b>Summa verksamhetens kostnader</b>	<b>-14 402</b>	<b>-25 707</b>
<i>Finansiella poster</i>		
Räntekostnader	-376	-363
<b>Begravningsverksamhetens underskott</b>	<b>-273</b>	<b>-9 730</b>
<b>Begravningsavgift redovisad i resultaträkningen</b>		
Begravningsavgift – erhållet för året	13 108	14 816
Tillkommande underskott enligt resultatsammanställningen	273	9 730
<b>Summa begravningsavgift redovisad i resultaträkningen</b>	<b>13 381</b>	<b>24 547</b>

#### Kommentarer till årets verksamhet

Minskningen i övriga kostnader beror på renoveringen av Norra kapellet som skedde till största delen 2016.

#### Fordran/skuld begravningsverksamheten

	2017	2016
Ingående fordran/skuld	1 046	10 776
Reglering 2015 års över-/underskott	-821	-
Årets överskott/underskott	-273	-9 730
Utgående fordran(-) /skuld(+)	-48	1 046
Varav långfristig fordran(-) /skuld (+)	-273	225
Varav kortfristig skuld	225	821

---

#### NOT 4 EKONOMISK UTJÄMNING

Alla församlingar och pastorat omfattas av ett inomkyrkligt utjämningsystem. Syftet med utjämnningen är att omfördela en del av kyrkoavgiften och därigenom bibehålla en rikstäckande kyrklig verksamhet. Kyrkomötet beslutar om kriterierna för utjämnningen.

---

#### NOT 5 UTDELNING FRÅN PRÄSTLÖNETILLGÅNGAR

Församlingen har 272 (272) andelar i avkastningen från de stiftsvis förvaltade prästlönetillgångarna. Prästlönetillgångarna är stiftsliknande förmögenheter. Minst 50 % av avkastningen går till församlingar och pastorat som har andelar i avkastningen och resterande går till det inomkyrkliga utjämningsystemet. Andelarna innebär inget inflytande i förvaltningen och går ej heller att överlåta.

---

#### NOT 6 ERHÅLLNA GÅVOR

	2017
Församlingskollekt till egen verksamhet	0
Gåva till församlingens verksamhet	26
	26

---

#### NOT 7 ERHÅLLNA BIDRAG

	2017
Kyrkoantikvarisk ersättning	259
Kyrkobyggnadsbidrag	-
Övriga bidrag från stiftet	118
Bidrag till egen specificerad verksamhet	1
Övriga bidrag	36
<b>Summa</b>	<b>415</b>

---

#### NOT 8 NETTOOMSÄTTNING

	2017	2016
Gravskötselintäkter	1 230	1 232
Hysesintäkter	47	35
Deltagaravgifter	7	37
Intäkter från näringsverksamhet	364	365
Övriga intäkter	1 275	1 903
Summa	2 924	3 572

---

#### NOT 9 PERSONAL

	2017	2016
Medelantalet anställda		
Kvinnor	17	17
Män	15	15
Totalt medelantal anställda	32	32

I medelantalet anställda ingår inte anställda som uppburit ersättning som understiger ett halvt prisbasbelopp 22 400 kr (22 150 kr). Detta har gjorts med stöd av BFNAR 2006:11.

### Könsfördelning i kyrkorådet och bland ledande befattningshavare

Medelantalet anställda	2017			2016		
	Kvinnor	Män	Totalt	Kvinnor	Män	Totalt
Kyrkorådsledamöter	4	5	9	5	4	9
Ledande befattningshavare	-	1	1	-	1	1

### Löner, arvoden och andra ersättningar tkr

	2017	2016
Ledamöter i kyrkoråd samt kyrkoherde	1 064	1 031
Anställda	12 342	12 320
	13 406	13 351

### Arbetsmarknadsbidrag

	2017	2016
Under året erhållet arbetsmarknadsbidrag	416	376

### Ersättning till ordföranden i kyrkoråd

	2017	2016
Till ordföranden i kyrkorådet har ersättning utgått med	93	74

### Pensionskostnader och andra sociala avgifter

	2017	2016
Pensionskostnader exkl. särskild löneskatt	854	831
Andra sociala avgifter enligt lag och avtal	4 450	4 320

### Uppgifter om avgångsvederlag eller liknande förmån till personer i ledande ställning

Församlingen har inga övriga utfästelser om pensioner eller avgångsvederlag till personer i ledande ställning.

### NOT 10 BYGGNADER OCH MARK

	2017	2016
Ingående anskaffningsvärde	49 125	49 246
Inköp samt färdigställd anlägg.n.tillg. (se not12)	8 117	
Försäljningar och utrangeringar	-	-121
Utgående ackumulerade anskaffningsvärden	57 242	49 125
Ingående avskrivningar	-17 599	-16 089
Försäljningar och utrangeringar	-	56
Årets avskrivningar	-1 848	-1 565
Utgående ackumulerade avskrivningar	-19 447	-17 599
<b>Utgående redovisat värde</b>	<b>37 794</b>	<b>31 526</b>



---

**NOT 11 INVENTARIER, VERKTYG OCH INSTALLATIONER**

	2017	2016
Ingående anskaffningsvärde	19 214	17 099
Inköp samt färdigställd anläggningstillg. (se not12)	3 329	2 630
Minskning av anskaffningsvärde mha gåva, pga K3-regelverk	-1 444	-
Försäljningar och utrangeringar	-975	-515
Utgående ackumulerade anskaffningsvärden	20 123	19 214
Ingående avskrivningar	-12 301	-11 508
Försäljningar och utrangeringar	862	515
Årets avskrivningar	-1 433	-1 309
Minskning av anskaffningsvärde mha gåva, pga K3-regelverk	527	
Utgående ackumulerade avskrivningar	-12 346	-12 301
<b>Utgående redovisat värde</b>	<b>7 777</b>	<b>6 913</b>

---

**NOT 12 PÅGÅENDE NYANLÄGGNING OCH FÖRSKOTT AVSEENDE MATERIELLA ANLÄGGNINGSTILLGÅNGAR**

	2017	2016
Ingående balans	9 323	-
Utgifter under året	-	9323
Under året färdigställda tillgångar	-9323	-
Utgående balans	0	9323

Under året har Norra kapellet samt styranläggning till krematoriet färdigställts.

---

**NOT 13 VÄRDEPAPPERSINNEHAV**

Värdepappersinnehav (tkr)	Anskaffningsvärde	Redovisat värde
<b>Kortfristiga placeringar</b>		
Noterade räntebärande värdepapper	36	36
<b>Summa värdepappersinnehav</b>	<b>36 (36)</b>	<b>36 (36)</b>

Marknadsvärde på bokslutsdagen 43 tkr (43 tkr)

---

**NOT 14 KASSA OCH BANK**

Av behållningen på kassa och bank utgör 1 634 tkr (8 542 tkr) behållning på det s.k. kyrkkontot. Kyrkkontot utgör i juridisk mening en fordran på Svenska kyrkans nationella nivå. De regelverk som styr kyrkkontot är dock av sådan karaktär att fordran i redovisningssammanhang ses som ett ordinärt banktillgodohavande.

---

**NOT 15 LÅNGFRISTIG SKULD**

Andel av långfristiga skulder som förfaller senare än 5 år efter balansdagen	2017	2016
Gravskötselsskuld	397	246
	397	246

---

**NOT 16 GRAVSKÖTSELSKULD**

	2017	2016
<b>Långfristig gravskötselsskuld</b>		
Begravningsverksamhetens åtaganden	375	386
Församlingens åtaganden (serviceverksamhet)	856	711
	1 231	1 098

**Kortfristig gravskötselsskuld**

Begravningsverksamhetens åtaganden	10	19
Församlingens åtaganden (serviceverksamhet)	164	126
	174	146

**Andel av gravskötselsskulden som förfaller senare än 5 år efter balansdagen**

Församlingens åtaganden (serviceverksamhet)	397	246
	397	246

Skötselåtaganden påbörjade före år 2000 utgör begravningsverksamhet medan åtaganden påbörjade från år 2000 utgör kyrklig verksamhet (serviceverksamhet).

---

**NOT 17 VILLKORADE BIDRAG**

	2017
Ingående balans	-
Omklassificering*	1774
Erhållet under året	-
Ianspråktaget under året	-1050
Summa utgående balans	725

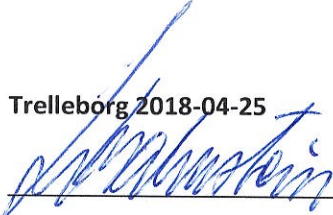
\*Till följd av ändrade redovisningsprinciper vid övergången till K3 har Ändamålsbestämda medel omklassificerats till Villkorade bidrag, se även not 2.

<b>Specifikation av utgående balans</b>	2017
Bidrag till anläggningstillgångar	665
Skuldförda bidrag till verksamheten	59
Summa	725

Av utgående balans avser 665 tkr Maud Lindholms gåva, avsedd till smyckning av Norra kapellet. Summan redovisas här i sin helhet som bidrag till anläggningstillgångar men kan efter beslut i kyrkorådet även ianspråkta till annat ändamål.

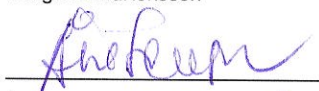



Trelleborg 2018-04-25

  
Leif Malmstein, Ordförande

  
Anne-Marie Hansson

  
Margreth Mårtensson

  
Åke Svensson

  
Gustaf Centervall, Kyrkoherde

  
Egil Ahl, Vice  
ordförande

  
Lizian Kyréus

  
Gunnel Svensson

  
Anders Söderberg

Vår revisionsberättelse har avgivits 2018-05-04

  
Gunnel Areskoug, Auktoriserad revisor

  
Ina Liljeberg

  
Yvonne Svensson

  
Ann-Marie Larsson

  
Birgitta Nilsson

# Revisionsberättelse

Till kyrkofullmäktige i Trelleborgs församling, org.nr 252001-3091

---

## Rapport om årsredovisningen

### Uttalanden

Vi har utfört en revision av årsredovisningen för Trelleborgs församling för år 2017.

Enligt vår uppfattning har årsredovisningen upprättats i enlighet med årsredovisningslagen och ger en i alla väsentliga avseenden rättvisande bild av Trelleborgs församlings finansiella ställning per den 31 december 2017 och av dess finansiella resultat för året enligt årsredovisningslagen. Förvaltningsberättelsen är förenlig med årsredovisningens övriga delar.

Vi tillstyrker därför att kyrkofullmäktige fastställer resultaträkningen och balansräkningen.

### Grund för uttalanden

Vi har utfört revisionen enligt god revisionssed i Sverige. Revisorernas ansvar enligt denna sed beskrivs närmare i avsnitten *Den auktoriserade revisorns ansvar* samt *De icke-auktoriserade revisorernas ansvar*.

Vi är oberoende i förhållande till församlingen enligt god revisorssed i Sverige. Jag som auktoriserad revisor har fullgjort mitt yrkesetiska ansvar enligt dessa krav.

Vi anser att de revisionsbevis vi har inhämtat är tillräckliga och ändamålsenliga som grund för våra uttalanden.

### Kyrkorådets ansvar

Det är kyrkorådet som har ansvaret för att årsredovisningen upprättas och att den ger en rättvisande bild enligt årsredovisningslagen. Kyrkorådet ansvarar även för den interna kontroll som de bedömer är nödvändig för att upprätta en årsredovisning som inte innehåller några väsentliga felaktigheter, vare sig dessa beror på oegentligheter eller på fel.

Vid upprättandet av årsredovisningen ansvarar kyrkorådet för bedömningen av församlingens förmåga att fortsätta verksamheten. De upplyser, när så är tillämpligt, om förhållanden som kan påverka förmågan att fortsätta verksamheten och att använda antagandet om fortsatt drift. Antagandet om fortsatt drift tillämpas dock inte om stiftet avser att upplösa församlingen, upphöra med verksamheten eller inte har något realistiskt alternativ till att göra något av detta.

### Den auktoriserade revisorns ansvar

Jag har att utföra revisionen enligt International Standards on Auditing (ISA) och god revisionssed i Sverige. Mitt mål är att uppnå en rimlig grad av säkerhet om huruvida årsredovisningen som helhet inte innehåller några väsentliga felaktigheter, vare sig dessa beror på oegentligheter eller på fel. Rimlig säkerhet är en hög grad av säkerhet, men är ingen garanti för att en revision som utförs enligt ISA och god revisionssed i Sverige alltid kommer att upptäcka en väsentlig felaktighet om en sådan finns. Felaktigheter kan uppstå på grund av oegentligheter eller fel och anses vara väsentliga om de enskilt eller tillsammans rimligen kan förväntas påverka de ekonomiska beslut som användare fattar med grund i årsredovisningen.

Som del av en revision enligt ISA använder jag professionellt omdöme och har en professionellt skeptisk inställning under hela revisionen. Dessutom:

- identifierar och bedömer jag riskerna för väsentliga felaktigheter i årsredovisningen, vare sig dessa beror på oegentligheter eller på fel, utformar och utför granskningsåtgärder bland annat utifrån dessa risker och inhämtar revisionsbevis som är tillräckliga och ändamålsenliga för att utgöra en grund för mina uttalanden. Risken för att inte upptäcka en väsentlig felaktighet till följd av oegentligheter är högre än för en väsentlig felaktighet som beror på fel, eftersom oegentligheter kan innefatta agerande i maskopi, förfalskning, avsiktliga utelämnanden, felaktig information eller åsidosättande av intern kontroll.



- skaffar jag mig en förståelse av den del av församlingens interna kontroll som har betydelse för min revision för att utforma granskningsåtgärder som är lämpliga med hänsyn till omständigheterna, men inte för att uttala mig om effektiviteten i den interna kontrollen.
- utvärderar jag lämpligheten i de redovisningsprinciper som används och rimligheten i kyrkorådets uppskattningar i redovisningen och tillhörande upplysningar.
- drar jag en slutsats om lämpligheten i att kyrkorådet använder antagandet om fortsatt drift vid upprättandet av årsredovisningen. Jag drar också en slutsats, med grund i de inhämtade revisionsbevisen, om huruvida det finns någon väsentlig osäkerhetsfaktor som avser sådana händelser eller förhållanden som kan leda till betydande tvivel om församlingens förmåga att fortsätta verksamheten. Om jag drar slutsatsen att det finns en väsentlig osäkerhetsfaktor, måste jag i revisionsberättelsen fästa uppmärksamheten på upplysningarna i årsredovisningen om den väsentliga osäkerhetsfaktorn eller, om sådana upplysningar är otillräckliga, modifiera uttalandet om årsredovisningen. Mina slutsatser baseras på de revisionsbevis som inhämtas fram till datumet för revisionsberättelsen. Dock kan framtida händelser eller förhållanden göra att en församling inte längre kan fortsätta verksamheten.
- utvärderar jag den övergripande presentationen, strukturen och innehållet i årsredovisningen, däribland upplysningarna, och om årsredovisningen återger de underliggande transaktionerna och händelserna på ett sätt som ger en rättvisande bild.

Jag måste informera kyrkorådet om bland annat revisionens planerade omfattning och inriktning samt tidpunkten för den. Jag måste också informera om betydelsefulla iakttagelser under revisionen, däribland eventuella betydande brister i den interna kontrollen som jag, i förekommande fall, identifierat.

#### *De icke-auktoriserade revisorernas ansvar*

Vi har att utföra en revision enligt kyrkoordningen och revisionslagen och därmed enligt god revisionssed i Sverige. Vårt mål är att uppnå en rimlig grad av säkerhet om huruvida årsredovisningen har upprättats i enlighet med årsredovisningslagen och om årsredovisningen ger en rättvisande bild av församlingens resultat och ställning.

## **Rapport om andra krav enligt lagar och andra författningar samt kyrkoordningen**

### *Uttalande*

Utöver vår revision av årsredovisningen har vi även utfört en revision av kyrkorådets förvaltning för Trelleborgs församling för år 2017.

Vi tillstyrker att kyrkofullmäktige beviljar kyrkorådets ledamöter ansvarsfrihet för räkenskapsåret.

### *Grund för uttalande*

Vi har utfört revisionen enligt god revisionssed i Sverige. Vårt ansvar enligt denna beskrivs närmare i avsnittet *Revisorernas ansvar*. Vi är oberoende i förhållande till församlingen enligt god revisorssed i Sverige. Jag som auktoriserad revisor har i övrigt fullgjort mitt yrkesetiska ansvar enligt dessa krav.

Vi anser att de revisionsbevis vi har inhämtat är tillräckliga och ändamålsenliga som grund för vårt uttalande.

### *Kyrkorådets ansvar*

Kyrkorådet ansvarar för församlingens organisation och förvaltningen av församlingens angelägenheter enligt kyrkoordningen. Detta innefattar bland annat att fortlöpande bedöma församlingens ekonomiska situation och att tillse att församlingens organisation är utformad så att bokföringen, medelsförvaltningen och församlingens ekonomiska angelägenheter i övrigt kontrolleras på ett betryggande sätt.

### *Revisorernas ansvar*

Vårt mål beträffande revisionen av förvaltningen, och därmed vårt uttalande om ansvarsfrihet, är att inhämta revisionsbevis för att med en rimlig grad av säkerhet kunna bedöma om någon ledamot av kyrkorådet i något väsentligt avseende företagit någon åtgärd eller gjort sig skyldig till någon försummelse som kan föranleda ersättningskyldighet mot församlingen.



Rimlig säkerhet är en hög grad av säkerhet, men ingen garanti för att en revision som utförs enligt god revisionsd i Sverige alltid kommer att upptäcka åtgärder eller försummelser som kan föranleda ersättningsskyldighet mot församlingen.

Som en del av en revision enligt god revisionsd i Sverige använder den auktoriserade revisorn professionellt omdöme och har en professionellt skeptisk inställning under hela revisionen. Granskningen av förvaltningen grundar sig främst på revisionen av räkenskaperna. Vilka tillkommande granskningsåtgärder som utförs baseras på den auktoriserade revisorns professionella bedömning och övriga valda revisorers bedömning med utgångspunkt i risk och väsentlighet. Det innebär att vi fokuserar granskningen på sådana åtgärder, områden och förhållanden som är väsentliga för verksamheten och där avsteg och överträdelser skulle ha särskild betydelse för församlingens situation. Vi går igenom och prövar fattade beslut, beslutsunderlag, vidtagna åtgärder och andra förhållanden som är relevanta för vårt uttalande om ansvarsfrihet.

Trelleborg den 4 maj 2018



Gunnel Areskoug  
Auktoriserad revisor

Trelleborg den 4 maj 2018



Ina Liljeberg



Ann-Marie Larsson



Yvonne Svensson



Birgitta Nilsson

## Bestämmelser om ersättning till förtroendevalda i Trelleborgs församling

### § 1. Tillämpningsområde

Bestämmelserna gäller för ledamöter och ersättare i kyrkofullmäktige, kyrkoråd, utskott och övriga nämnder, kommittéer, organ för beredning, lekman-revisorer och lekmanarevisorsersättare samt för uppdrag utsedda av kyrkofullmäktige, kyrkoråd eller övriga nämnder. Bestämmelserna gäller även för vid sammanträde närvarande icke tjänstgörande ersättare.

### § 2. Arvodesanknytning

Samtliga arvoden är relaterade till föregående kalenderårs inkomstbasbelopp. Arvoden justeras varje år per den 1 januari.

### § 3. Ersättningsformer

Sammanträdesarvode, förrättningsarvode, ersättning för förlorad arbetsförtjänst, ersättning för barntillsynskostnader, årsarvode, resekostnadsersättning och traktamente.

### § 4. Sammanträdesarvode och förrättningsarvode

För sammanträde eller motsvarande uppdrag utgår arvode åt förtroendevald för första timmen i form av grundarvode och för varje därpå följande timme såsom timmarvode.

Grundarvodet utgör 0,5 % och timmarvodet 0,27 % av basbeloppet enligt § 2 ovan. Timbeloppen avseende grundarvode respektive timmarvode avrundas till hela kronor. Arvodet per dygn kan inte överstiga åtta timmar.

Arvodet för del av timme - utom den första - utgår för varje påbörjad halvtimme med hälften av timmarvodet.

Om sammanträdet fortsätter efter uppehåll för lunch eller liknande, skall sammanträdet anses som sammanhängande med avdrag för tid motsvarande uppehållet.

Om flera sammanträden eller motsvarande hålls med samma nämnd under samma dag, skall den ersättningsbara tiden anses som sammanhängande och den mellanliggande tiden som faktisk sammanträdestid, om uppehållet är mindre än 1 timme mellan varje sammanträde och motsvarande förrättning.

Denna paragraf gäller för sammanträde och motsvarande både på dagtid och kvällstid.

Vid sammanträde är det ordförande som upprättar och attesterar uppgift om arvode samt tillser att uppgiften kommer församlingens expedition tillhanda för utbetalning.

Vid förrättning är det respektive person som deltar i förrättning som själv ansvarar för att upprätta uppgift om arvode samt, efter attest av vederbörande ordförande, tillser att uppgiften kommer församlingens expedition tillhanda för utbetalning.

Attest av Kyrkofullmäktiges ordförandes förrättning skall ske av Kyrkorådets ordförande. Attest av Kyrkorådets respektive Begravnings- och fastighetsutskottets (BoFUs) ordförandes förrättning ska ske av Kyrkofullmäktiges ordförande.

## § 5. Ersättning för förlorad arbetsförtjänst

Påbörjar förtroendevald sammanträde eller förrättning vid en tidpunkt, då denne annars skulle ha arbetat och sammanträdet eller förrättningen medför inkomstförlust äger den förtroendevalde i stället för sammanträdes/förrättningsarvode begära ersättning för förlorad arbetsinkomst och förlorade semesterförmåner.

Ersättningen utgår för den faktiska sammanträdes/förrättningstiden och förlorade semesterförmåner utgår för den faktiska sammanträdes/förrättningstiden och beräknas till vid tillfället gällande grund- och timarvode uppräknat med faktorn 1,7.

Ersättningen per dygn är maximerad till motsvarande åtta timmars förlorad arbetsförtjänst.

För förtroendevald som kan visa att denne på grund av skifttjänstgöring eller andra särskilda arbetsförhållanden förlorat arbetsinkomst utöver berättigad ersättning enligt första till tredje stycket, kan ersättning utgå med högre belopp. Det ankommer på kyrkorådet att fastställa föreskrifter för beräkning av sådan ersättning.

Om sammanträde eller motsvarande påbörjas vid en tidpunkt, då den förtroendevalde har semester eller av annan motsvarande anledning är ledig från sitt arbete, så kan inte ersättning enligt denna paragraf utgå. Dock gäller att om ledig tid infaller efter det att sammanträdet/förrättningen påbörjats under arbetstid, så utgår ersättning för förlorad arbetsinkomst och förlorade semesterförmåner utan att ta hänsyn till den lediga tiden.

För egen företagare utgår ersättning endast när vikarie anställts eller entreprenör anlitas att utföra arbetsuppgifter som en direkt följd av deltagande i det aktuella sammanträdet eller förrättningen.

Om sammanträde eller förrättning ställs in och den förtroendevalde infunnit sig, utan att blivit meddelad i god tid, utgår ersättning för förlorad arbetsinkomst och förlorade semesterförmåner för den tid, som den förtroendevalde orsakat inkomstförluster.

Förtroendevald har inte rätt till ersättning för styrkt förlorad arbetsinkomst eller för styrkt förlorad semesterförmån om schablonersättning enligt dess bestämmelser utgått för den förlorade inkomsten eller den förlorade semesterförmånen.

## § 6. Årsarvode

Årsarvode enligt tabell nedan är uttryckt som procentandel av basbelopp enligt § 2. Avrundning sker till hela 10-tal kronor.

År	Organ	Ordförande	Vice ordförande	Not
		%	%	
2018	Kyrkofullmäktige	20	10	
2018	Kyrkoråd	70	40	
2018	BoFU	50	20	
2018	Valnämnd	20	10	1)

1) Arvode utbetalas enbart under valår

För kyrkvärd utgår klädesbidrag om 3 500 kronor per år.

Avgår förtroendevald, som uppbär årsarvode under tjänstgöringsperioden fördelas arvodet mellan honom och den, som inträder i hans/hennes ställe, i förhållande till den tid varunder var och en av dem innehaft uppdraget.

Om förtroendevald med årsarvode på grund av sjukdom eller annat är förhindrad att fullgöra sitt uppdrag för tid, som överstiger tre månader, skall arvodet minskas i motsvarande mån.

## § 7. Resekostnadsersättning och traktamente

Ersättning för resekostnader och traktamenten vid sammanträde eller förrättning utom församlingen utgår enligt de grunder, som fastställts enligt Svenska kyrkans avtal.

## § 8. Ersättning för nomineringsgruppmöte

Förtroendevald, som är ledamot eller ersättare i kyrkofullmäktige, kyrkoråd, utskott eller nämnder äger rätt till ersättning då denne deltar i nomineringsgruppmöte, som hålls med anledning av och i anslutning till sammanträde med ovan nämnda organ.

Om nomineringsgruppmöte hålls direkt före eller senare än tre timmar innan sammanträdet, utgår sammanträdesarvode för den sammanlagda gruppmötes- och sammanträdestiden.

Påbörjar förtroendevald gruppmöte vid en tidpunkt som, enligt § 5 ovan, berättigar till ersättning för förlorad arbetsförtjänst, utgår denna ersättning för hela den sammanlagda tiden.

Om nomineringsgruppmöte hålls fristående från sammanträde, utgår en generell fast ersättning om tre gånger vid varje tillfälle gällande timarvode (enl. § 4 ovan). Påbörjar den förtroendevalde nomineringsgruppmöte vid en tidpunkt som enligt § 5 berättigar till ersättning för förlorad arbetsinkomst utgår en fast ersättning om 3 gånger vid varje tillfälle gällande schablonersättning/timme enligt § 5.

Antalet ersättningsberättigade nomineringsgruppmöten per kalenderår är för kyrkofullmäktigegruppen maximerade till sex möten; härutöver har kyrkorådsgrupp, nämnds- & utskottsgrupp rätt till ersättning för vardera tre möten. Närvaroförteckning skall föras och inlämnas av respektive gruppordförande.

## § 9. Ersättning för kostnader av barntillsyn.

Ersättning betalas för kostnader som uppkommit till följd av deltagande vid sammanträde eller motsvarande, för vård och tillsyn av barn som vårdas i den förtroendevaldes familj och som under kalenderåret inte hunnit fylla 10 år. Om särskilda skäl föreligger kan ersättningen utges även för äldre barn.

Ersättning betalas inte för tillsyn, som utförs av egen familjemedlem.

**§ 10. Ersättning för vård och tillsyn av funktionshindrad eller svårt sjuk**

Ersättning betalas för kostnader som uppkommit till följd av deltagande vid sammanträden eller motsvarande vår vård och tillsyn av funktionshindrad eller svårt sjuk person som vistas i den förtroendevaldes bostad.

Ersättning betalas inte för tillsyn, som utförs av egen familjemedlem.

**§ 11. Ersättning för övriga kostnader**

För andra utgifter än som avses under ovanstående §§ 1-9 utgår ersättning om den förtroendevalde kan visa att särskilda skäl föreligger för dem.

Ersättning utgår inte då den förtroendevalde haft rimliga möjligheter att genom omdisponering av arbete eller på annat sätt kunna förhindra att kostnaderna uppkom.

Fråga om ersättning enligt denna § prövas i varje särskilt fall av kyrkorådet.

**§ 12. Tolkning, ikraftträdande**

Frågor om tolkning och tillämpning av ovan nämnda bestämmelser avgörs av kyrkorådet.

Ovanstående samlade bestämmelser träder i kraft efter kyrkofullmäktiges protokoll vunnit laga kraft och gäller då retroaktivt från 1e januari 2018.



Från BoFU 2018-04-11:

8 §. Justering av priset för Asklundsplats

Ordföranden tog upp prisjusteringarna av Asklundsplatser samt Kistlund. Bil. 2 [Se nedan]. Som det är nu, ligger priset till kund för lågt och detta belastar församlingsverksamheten vilket det inte skall göra. BoFu anser att prisjusteringen skall genomföras enligt underlaget. BoFu beslöt att: överlämna underlaget till Kyrkorådet för vidare beslutsprocess.

	Förvaltningens kostnad per häll	75 hällar	Kundpris	Förslag nytt pris till kund för att täcka alla kostnader inkl skötsel
Inköp av ograverade hällar	910			
Sten med asklundens namn och gångplattor	20226	270		
Ljusbärare	41125	548		
Skötsel 25 år	1000			
Urna	100			
Gravyr 1	4200		4754	6500 kronor
Gravyr 2	4800		4041	5500 kronor
Urna	100			
Total kostnad med ett namn		<b>6028</b>		
Totalkostnad med två namn		11928	8795	
2 namn vid samma tillfälle		<b>9318</b>	<b>5854</b>	9400 kronor
Asklunden II				
Gravyr 1	<b>6565</b>		<b>5943</b>	6565 kronor
Gravyr 2	<b>5400</b>		<b>4754</b>	5400 kronor
2 namn vid samma tillfälle	<b>8755</b>		<b>6325</b>	8755 kronor
Kistlund				
Gravyr 1	<b>6380</b>		<b>5943</b>	6380 kronor
Gravyr 2	<b>5300</b>		<b>4754</b>	5300 kronor

## STIFTSSTYRELSEN

### PROTOKOLL

2018-05-07

Delegationsbeslut

§ 81

**Stiftsstyrelsens beslut att utse ny ersättare för kyrkofullmäktige för tiden till och med 2021-12-31.**

Församling: Trelleborg

Nomineringsgrupp: Kyrkans vänner i Trelleborgs församling

Avgången ersättare: Ina Liljeberg, Sankta Gertruds väg 28, 231 53 Trelleborg

Eftersom valsedeln saknar ytterligare namn kan ny ersättare inte utses.

Församlingens sammansättning framgår av bilagan.

Beslutet kan överklagas skriftligen hos Svenska kyrkans valprovsnämnd. Skrivelsen ska ha kommit in till Stiftsstyrelsen, Box 32, 221 00 Lund, inom tio dagar efter ovan angiven beslutsdag.

På stiftsstyrelsens vägnar:

  
Eirik Ski

1:e stiftsjurist

OBS!

Församlingen/Pastoratet ansvarar själva för att avsluta registrerade uppdrag i Kyrksam och för att registrera nya uppdrag i registret. De nyvalda är valda från den dag då sammanräkningen gjordes enligt de underlag som stiftet sänder.

## Aktuell sammansättning av det beslutande organet i: Trelleborgs församling

Valår: 2017

Valtyp: Kyrkofullmäktige

Ny sammansättning: 2018-05-04

Ändrad av: 070000ksi

### Trelleborgs församlings valkrets

#### Arbetarepartiet - Socialdemokraterna

Ledamot	Persnr	Ersnr	Ersättare	Persnr
Anne-Marie Birgit Hansson	19460513-4008	1	Felicia Nordstrand	19970515-6488
Egil Ahl	19440606-3935	2	Mats Vikard	19540115-3977
Lizian Kyréus	19430130-4327	3	Ruth Nyström Lundberg	19340728-4300
Sven Alf Hansson	19421213-4250	4	Jahn Ahlkvist	19460926-4173
Gerd Klein	19430106-4145	5	Linkis Olsson	19841110-3982
Anders Söderberg	19540131-3977	6	Hans Björklund	19650704-4037
Anitha Lata	19440920-2928			
Stefan Larsson	19561025-4111			
Kerstin Zetterman	19480507-0044			
Rolf Almroth	19621003-4077			
Anita Ljung	19590117-3525			
Göran Andersson	19530824-6676			

#### Kyrkans Vänner i Trelleborgs församling

Ledamot	Persnr	Ersnr	Ersättare	Persnr
Margreth Mårtensson	19430319-3728	1	Johanna Nelton Liljegren	19711223-4005
Jan Erik Lennart Mårtensson	19440101-3976	2	Erika Kuusenjärvi	19800409-6981
Åke Svensson	19360103-2414	3	Ingrid Olsson	19610729-4081
Leif Malmstein	19430722-4156	4	Ingar Marie Gunilla Linde	19460204-4242
Karin Ann-Marie Jönsson	19490718-3943	5	Bo Ståhl	19421219-4130
Hanna Margaretha Alwall Svenning	19440613-3928	6	Gunilla Folkesson	19571110-4066
Essie Gunnel Anita Svensson	19440126-3944			
Birgitta Svensson	19380203-4144			
Bo Evanth	19390215-4537			
Lilian Anette Jönsson	19380604-4149			
Lars Roland Sonesson	19371225-3933			
Ingrid Vikström	19400105-3208			
Göran Törnkvist	19601218-4070			