

Östra Ryds kyrka





© Österåker-Östra Ryds församling.

Text: Leif Törnquist.

Foto: Eric Roxfelt, Alf Ekman, Jonas Henningsson och Maria Schrewelius.

Layout och original: Maria Schrewelius.

Tryck: Billes tryckeri, Mölndal 2010.

Svenska kyrkan 

ÖSTERÅKER-ÖSTRA RYDS
FÖRSAMLING

Östra Ryds kyrka

Namnet Ryd som betyder röjd mark möter oss första gången på en runsten rest någon gång under 1000-talet. Stenen står strax norr om avtagsvägen till Östra Ryds kyrka. Trakten har emellertid varit bebyggd sedan järnåldern. Som namn på socknen är Ryd dokumenterat 1298. Den första stenkyrkan började troligen byggas vid samma tid. Den bör ha tagits i bruk senast 1303 då ärkebiskopen besökte kyrkan i samband med en visitationsresa.

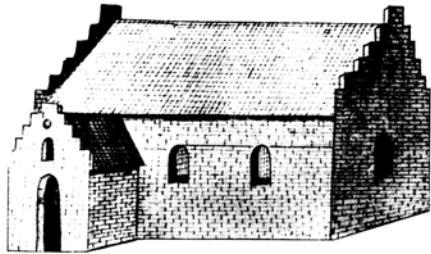
Östra Ryds kyrka ligger på mark som under medeltiden tillhörde Rydboholms gods. Det är därför sannolikt att kyrkan byggdes på enskilt initiativ, en så kallad stormannakyrka. Den var också patronatskyrka, vilket innebar att godsherren hade stort inflytande och ansvar när det gällde att tillsätta prästerna men också för underhållet av kyrkan.

Kyrkan ligger i dag omkring en kilometer nordost om Rydboholms slott. En lång vacker allé förbinder kyrkan med slottet. Den ursprungliga gården låg troligen väster om kyrkan och betydligt närmare, ett läge som kännetecknade en gårdskyrka.

Under 1400-talet härskade medlemmar av Stureätten på Rydboholm. Genom arv och äktenskap övergick godset först till medlemmar av ätten Vasa. Gustav Vasa tillbringade en del av sin barndomstid på Rydboholm som senare ärvdes av hans syster Margareta. Hennes son Per Brahe d.ä.



Sakristians interiör.



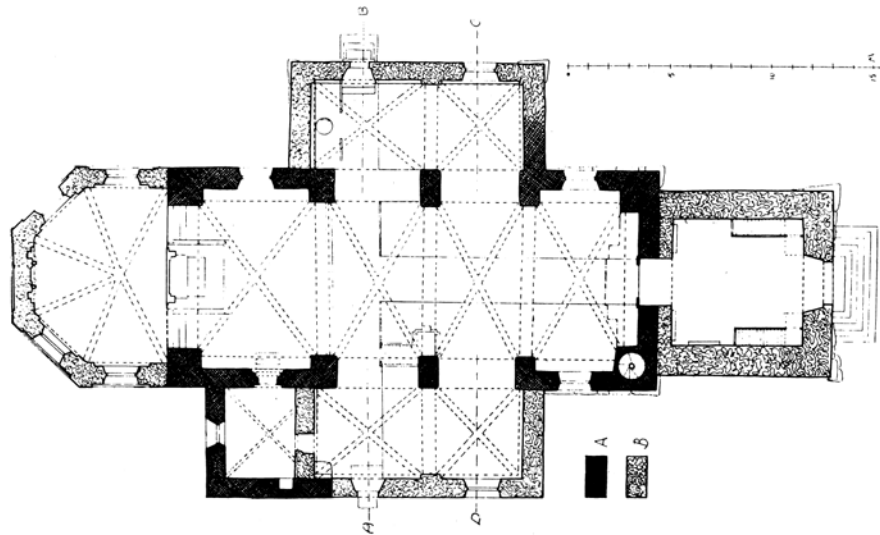
Östra Ryds medeltidskyrka före ombyggnaden 1690-1693, teckning av Johan Hadorph.

ärvde sedan godset. Han erhöll 1545 även hela Ryds skeppslag inklusive Ryds socken i förläning. Rydboholm kom därefter att tillhöra Braheätten till 1930. Under tidens gång har ägarna till Rydboholm berikat Östra Ryds kyrka med utsmyckning och rika gåvor inte minst beträffande kyrksilvret.

Från medeltid till nutid

Av den gamla 1300-talskyrkan återstår i dag endast sakristian. En ny kyrkobyggnad uppfördes omkring 1430. Byggherre var enligt en inskription i kyrkan den dåvarande herren till Rydboholm, Anund Sture som avled 1434. Kyrkan uppfördes i tegel, ett material som bara återfinns i ett tiotal av Upplands kyrkor. Det var ett kostsamt projekt att uppföra och underhålla en kyrka av tegel. Endast de främsta stormännen i landet torde ha haft råd med detta.

Sitt nuvarande utseende fick Östra Ryds kyrka vid en stor om- och tillbyggnad 1690 till 1693. Då uppfördes korsarmar till långhuset i norr och söder varav den norra är sammanbyggd med sakristian. Samtidigt tillkom tornet i väster samt gravkoret i öster. Arkitekten är okänd men det finns skäl som talar för att det kan ha varit Jean de la Vallée.

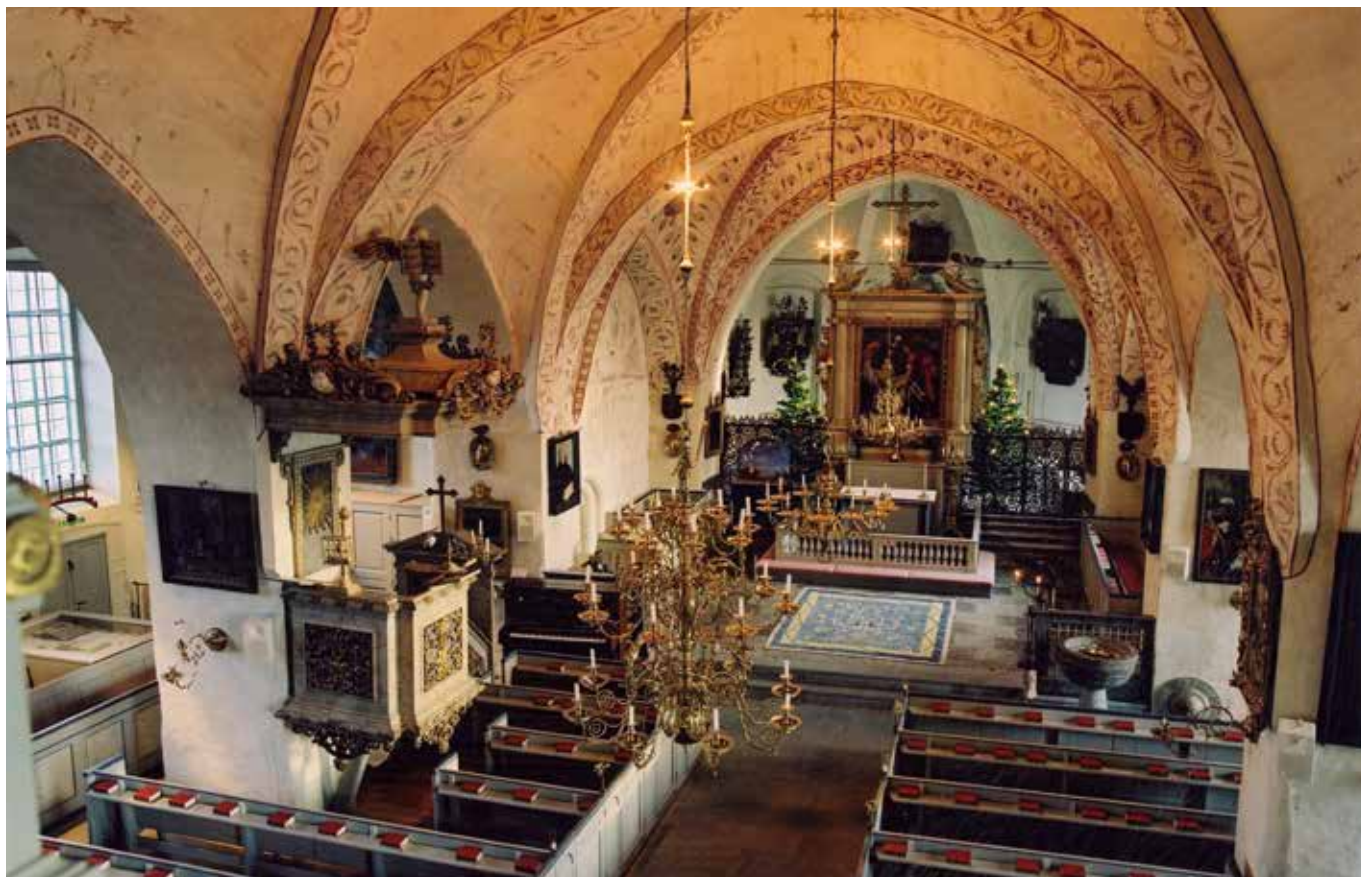


Kyrkans grundplan efter uppmätning i Sveriges kyrkor. Helsvarta partier är bevarade från medeltidskyrkan övriga delar är från ombyggnaden 1690-1693.

Några ytterligare yttre ombyggnader har inte skett därefter. Däremot har man genomfört flera renoveringar som främst berört kyrkorummet. Under ledning av arkitekten Sven Brandel frilades 1924 en del av de medeltida kalkmålningarna. Bland övriga åtgärder kan nämnas att elektrisk uppvärmning installerades samtidigt som man tog fram äldre kalkstensgolv i kor och vapenhus.

Åren 1989–1991 skedde en ny omfattande renovering då bland annat återstående kalkmålningar togs fram. Det gamla ”väggfasta” altaret i koret ersattes med ett nytt altarbord som medger att prästen vid altartjänsten kan stå vänd mot församlingen. Därtill kom flera andra förbättringar. Arbetet leddes av arkitekt Uno Söderberg.

Kyrkans långskepp mot sydväst.





I norra korsarmen har främre bänkraden ersatts med en monter där delar av kyrkans inventarier visas.



Epitafium vid östra korväggen i gravkoret över Nils Nilsson Brahe och hans hustru Margareta Juliana Wrangel från år 1693.

En rundvandring

Genom den västra porten, huvudingången, kommer man in i vapenhuset med en så kallad brudkammare och andra moderna utrymmen samt uppgång till torn och läktare.

Vid inträdet i långhuset möts besökaren av ett vackert, rikt dekorerat och väl sammanhållet kyrkorum. Det präglas av de fyra malmljuskronorna, den mäktiga altaruppsatsen samt valvbågarnas sirligt dekorativa växtornament. Golvbeläggningsen av kalksten liksom trägolvet i bänkkvarteren lades in vid renoveringen 1989–1991. Vid samma tillfälle fick kyrkan nya bänkar utförda av interner på Österåkers fångvårdsanstalt. På väggarna och runt om på pelarna sitter ljusarmar och ljusplåtar varav en del är från 1600-talet. Både pelare och väggar pryds av en stor samling tavlor företrädesvis från 1600-talet, merparten skänkta av Braheättlingar.

I den norra korsarmen finns en runsten från 1000-talet inmurad i den norra väggen. Den är nästan helt skymd av den bakre bänkraden. En del av bänkarna har ersatts med en liggande monter som visar äldre inventarier, bland annat böcker, som tillhör kyrkan. Under montern finns fack för mässhakar och andra textilier.

Vid den östra väggen leder ett bågformat portvalv in till sakristian med kryssvälvat tak dekorerat med samma växtornament som i kyrkans övriga valv. Med en stadig fönsterlucka samt kraftiga dörrar skodda med järnplåt har sakristian i äldre tider tjänat som ett kassavalv för bland annat kyrksilvret.

Koret ligger två trappsteg högre än långhuset och domineras av den stora altaruppsatsen. Den tillkom i samband med ombyggnaden 1690–1693 och utfördes av Andreas Heysig. Samme mästare har också utfört predikstolen som på dörröverstyckets insida är daterad till 1696.

Konstnären bakom altartavlan, som framställer Kristi korsnedtagning, är omdiskuterad. Tavlan har möjligen utförts av holländaren Anton van Dyck. Nummertavlorna dateras till 1819. Till höger om koret står dopfunten från 1300-talet. Dopfatet av mässing är ett 1600-talsarbete.

Gravkoret för medlemmar av ätten Brahe, som från 1536 till 1930 innehade Rydboholm, är avskilt från högkoret av ett smitt järnstaket. Braheätten utslocknade 1930 då greve Magnus Brahe avled. Efter begravningsakten, som förrättades av ärkebiskop Nathan Söderblom, roddes ärkebiskopen ut på Kyrkviken och kastade nycken till gravkoret i vattnet som ett tecken på



Kyrkan sedd mot sydost. Längst till höger syns den ena av kyrkans runstenar bredvid porten mot söder, där den en gång legat.



Kyrkan mot orgelläktaren. Predikstolen är uppförd 1696 och är med både årtal och namn signerad av bildhuggaren Andreas Heysig.

att Braheätten nu var utdöd. På kistan i gravvalvet under koret ligger en liten träsköld med Braheättens vapen. Den är bräckt vilket är en gammal symbolhandling när en ätt har utslocknat.

På väggarna i gravkoret hänger tre i trä snidade så kallade huvudbanér samt anvapen för Braheättlingar främst från 1600-talet. Dessa fördes i begravningsprocessionen innan de hängdes upp i kyrkan. I egenskap av greve ägde en Brahe rätt att föra tre med öppna kronor krönte hjälmar över skölden. Här har dock den mittersta hjälmen ersatts med enbart en öppen krona. I koret finns även en gravhäll som i samband med kyrkans tillbyggnad flyttats dit från den äldre kyrkans golv. Det var i äldre tider brukligt att förnäma personer fick sin gravplats inne i kyrkan och inte ute på kyrkogården. Ytterligare ett huvudbanér sitter på korets södra vägg.

I den södra korsarmen återfinns på östra väggen Östra Ryds kyrkas gamla medeltida altarskåp. Över detta hänger ett triumfkrucifix som i medeltidskyrkan hade sin plats över skiljelinjen mellan långhus och kor. Vid södra väggen står en runsten som tidigare legat som tröskel vid den södra porten.

Orgelläktaren med orgelfasaden är ritad av stadsarkitekten i Stockholm, Erik Palmstedt, sannolikt i samband med att kyrkan omkring 1780 fick en ny orgel. Orgeln ersattes 1841 och har senare om- och tillbyggs flera gånger.

Kalkmålningarna

Flertalet av de rika men nu delvis skadade kalkmålningarna tillkom cirka trettio år efter det att kyrkan byggts. Konstnären är Johannes Iwan som också signerat sitt verk. Tillkomsten har tidigare satts till 1449 men det är sannolikt en feltolkning av det med bokstäver angivna årtalet. Det korrekta året anses numera vara 1459. Det stämmer dessutom bättre med de genealogiska uppgifter som framgår av de heraldiska vapnen vilka dominerar korvalvets dekor.

I östra valvkappan återges vapnen för ätterna Sture och Vasa. Texten visar att sköldarna syftar på makarna Birgitta Gustafsdotter Sture och Johan Kristiernsson Vasa vilka gifte sig just året 1459 och samtidigt började använda Rydboholm som sätesgård. Södra valvkappan visar Birgitta Gustafsdotters morföräldrars vapen, Sture och Lejonansikte, medan man i den västra återfinner hennes föräldrars vapen för ätterna Sture respektive Bielke. De stora vapensköldarna i norra delen hänvisar till ätterna för Johan Kristiernssons moder, Krummedige, och hennes man i andra giftet, Gumsehuvud.



Så kallat huvudbanér för greve Brahe skuret i trä och buret i begravningsprocessionen.



I södra korsarmen nära altarskåpet finns den ena av kyrkans runstenar fäst mot väggen.



Kalkmålningar från senare delen av 1400-talet på sydvästra delen av kyrkan. Bilderna ingår i en credosvit om tolv.



Fragment av kalkmålning inmurad i norra väggen på norra korsarmen.

Av de fyra små sköldarna i norra valvkappan syftar de nedre troligen på Johan Kristiernssons yngre bror Nils och hans maka Birgitta Nilsson Oxenstierna. De båda övre sköldarna betecknar biskopen i Linköping Kettil Karlsson Vasa respektive ärkebiskopen Jöns Bengtsson Oxenstierna. Dessa fyra sköldar har tillagts något årtionde senare än den ursprungliga dekoren. Texten är ännu senare. Sannolikt har den tillkommit först under 1500-talet och på initiativ av Per Brahe d.ä. som då ägde Rydboholm.

Under intryck av en strängare religiös syn under 1700-talet täcktes kalkmålningarna över i flertalet svenska kyrkor. Så även i Östra Ryd där dock korets valvmålningar lämnades orörda sannolikt därför att deras innehåll var heraldiskt och inte religiöst. 1835 frilades målningarna åter och dokumenterades i en serie akvareller för att därefter kalkas över igen.

Vid renoveringar 1924, 1949 och 1989–1991 tog man fram kalkmålningarna igen samtidigt som de konserverades. Utöver korets valvmålningar är målningarna i långhusets västra del tydligast även om de är starkt skadade. Figurerna på södra delen har troligen ingått i en så kallad credosvit, det vill säga en framställning av den apostoliska trosbekännelsen.

Målningarna på korets nordvägg är endast delvis tydliga. Bäst bevarade är figurerna i den nedre sviten där man kan urskilja S:t Göran till häst och S:ta Barbara med sitt karakteristiska attribut, tornet.

På norra korsarmens nordvägg finns ett fragment av kalkmålning inmurat. Det skulle möjligen antyda att kalkmålningar tillfördes i samband med tillbyggnaden 1693. Det är emellertid mera sannolikt att man i detta sammanhang återanvänt material från det ursprungliga långhusets nordvägg som varit bemålad. En del av de numera försvunna målningarna är kända genom de akvareller som utfördes 1835.

Altarskåpet

Till praktföremålen i kyrkan hör det medeltida altarskåpet. Fram till ombyggnaden 1693 stod skåpet på högaltaret. Därefter placerades det i gravkoret för att 1924 flyttas till nuvarande plats. På detta sidoaltare av tegel ligger det medeltida högaltarets bordsskiva i sten. Det användes efter ombyggnaden 1693 som tröskel vid västportalen.

Altarskåpet är ett svenskt arbete utfört i nordtysk stil. En inskrift i latin på den ena dörren berättar att skåpet har gjorts av Johannes Snickare och att det bekostats av Johan Kristiernsson Vasa och hans hustru Birgitta. Skåpet



Korvalvets kalkmålningar återger heraldiska vapen för ätterna Sture och Vasa samt vissa anknutna släktingar.



Porträtt som tillhör kyrkans konstskatter. De återger Martin Luther (överst) och Philip Melanchton. Båda har tillskrivits Lucas Cranach d.y.



var färdigt 1488. Då var de båda makarna döda men med tanke på skåpets rika innehåll tog det säkerligen åtskilliga år att fullborda det.

Skåpet består av fyra delar, ett mittparti och två flyglar med vilka man i äldre tider – under vissa perioder – stängde skåpet samt nedtill en så kallad predella. På den senare framställs de fem visa och de fem fåvitska jungfrurna eller med nuvarande bibelöversättning fem kloka och fem oförståndiga flickor (Matt 25:1–13).

Mittpartiet återger Kristi nedtagande från korset. Skulpturgruppen omges av fyra helgon i var sin nisch, från vänster S:ta Barbara med tornet, S:t Erik, S:t Botvid och möjligen S:t Henrik.

I flyglarnas nischer står de tolv apostlarna. När skåpet var stängt visade dörrarna målningar som föreställer Gregorii mässa, Jungfru Marie kröning samt den helige Martin, kyrkans skyddshelgon, omgivet av donatorernas heraldiska vapen, Vasa och Sture. Målningarna är i dag mycket skadade.

Tavelsamlingen

Till kyrkans klenoder hör den rika tavelsamlingen med verk från 1500-, 1600- och 1700-talen. Samlingen torde vara unik för våra svenska kyrkor. Flertalet målningar har religiösa motiv men där märks även porträtt av Martin Luther och Philip Melanchton båda från Lucas Cranach d.y. (1515–1586) ateljé. Huvuddelen är skänkta av medlemmar av Braheätten framför allt av Abraham Brahe i början av 1700-talet. Några målningar har påvisats vara krigsbyten från 30-åriga kriget under 1600-talets förra hälft. Under senare år har flertalet tavlor konserverats. En tavelguide finns i slutet av häftet.

Textil- och silverskatter

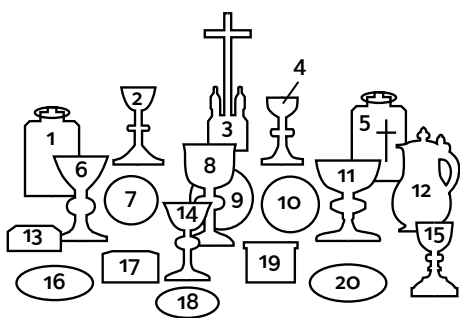
Det finns inte mycket bevarat av kyrkans äldre textilier. Äldst är en broderad brudpäll från mitten av 1700-talet. Från samma tid härstammar också två kalkkläden. I övrigt har de flesta tillkommit under 1900-talet.

Silverskatten innehåller flera mycket gamla föremål. Äldst är en silverkalk från slutet av 1200-talet. Den skänktes till kyrkan 1707 av Rydboholms dåvarande ägare greve Abraham Brahe och hans hustru Eva Bielke. Kalken är ett tyskt arbete men om den förvärvats som krigsbyte eller på annat sätt går inte längre att fastställa. Detsamma gäller den näst äldsta förgyllda silverkalken som dessutom har en inskription med datum som meddelar att kalken



Centralmotivet, korsnedtagningen, är ett för den senmedeltida passionsfromheten typiskt drag.

Det medeltida altarskåpet jämte triumfkrucifixet vilka båda ursprungligen hade sin plats i kyrkan kor. Altarskivan är ursprungligen från det medeltida altaret.



1. Vinflaska i tenn, tillverkad i Stockholm mot slutet av 1700-talet av mästare Samuel Weigang. Tillhörde kyrkan till 1892, återköptes och donerades till kyrkan 1924 av grevinnan Anna Brahe.

2. Kalk, sannolikt svenskt arbete från 1400-talets senare del. Gåva av Gustav Vasas farföräldrar samt farmoderns mor och styvfar.

3. Krucifix av förgyllt silver. Arbete från Augsburg från 1600-talet. Skrinet har tidigare innehållit ett ur.

4. Kalk av silver. Svenskt arbete från 1400-talets mitt, omarbetad och kompletterad c:a 1830. Ursprungligen troligen en gåva av Birgitta Bielke, farmors mor till Gustav Vasa.

5. Fyrkantig vinflaska av silver, svenskt arbete 1630, gåva samma år av Abraham Brahe med maka Elsa Gyllenstierna.

6. Kalk av förgyllt silver. Tyskt eller östeuropeiskt arbete 1345. Skänkt 1633 av Anna Bielke till minne av hennes make Nils Brahe, stupad 1632.

7. Patén av förgyllt silver. 1400-talet.

8. Kalk av silver, invändigt förgyllt. Tillverkad 1700 i Stockholm, skänkt 1701 av Abraham Brahe och Eva Bielke

9. Patén av förgyllt silver, tillverkad 1701 och skänkt samma år av Abraham Brahe och Eva Bielke.

10. Patén i silver från 1400-talet.

11. Kalk, tyskt arbete från slutet av sent 1200-tal. Gåva av Abraham Brahe och Eva Bielke 1707.

12. Vinkanna av silver, invändigt förgyllt. Tillverkad i Stockholm 1700, skänkt 1701 av Abraham Brahe och Eva Bielke.

13. Oblatask av silver, delvis förgyllt. Tillverkad i Stockholm 1689, donerad 1701 av Abraham Brahe och Eva Bielke.

14. Kalk av förgyllt silver. Svenskt eller tyskt arbete från 1400-talets senare del. Enligt inskription donerad 1630 av Joachim Brahe.

15. Sockenbudskalk av silver, delvis förgyllt. Möjligen svenskt arbete från sent 1500-tal.

16. Patén av förgyllt silver.

17. Oblatask av silver, delvis förgyllt. Möjligen svenskt arbete, daterad 1630. Skänktes samma år av familjen Brahe.

18. Patén av förgyllt silver till sockenbudskalk.

19. Oblatask av silver. Möjligen svenskt arbete, daterad 1633. Skänktes samma år av Anna Bielke, änka efter Nils Brahe.

20. Patén av förgyllt silver. Tillverkad 1707, samma år donerad av Abraham Brahe.

är förfärdigad 1345. Denna kalk skänktes till kyrkan redan 1633 till minne av greve Nils Brahe, som stupade i slaget vid Lützen 1632. Den donerades av grevens änka Anna Bielke.

Om de båda äldsta kalkarnas väg till Sverige och familjen Brahe är höljt i dunkel så står vi på fast mark när det gäller två 1400-tals kalkar som troligen är utförda i landet. Den något äldre kalken från mitten av 1400-talet bär vapen som visar att den är skänkt av Birgitta Bielke, först gift med Gustaf Sture därefter med Gustaf Karlsson Gumsehuvud. Birgitta Bielke var Gustav Vasas farmors mor. Det bör ha varit en passande gåva till den då nyligen nyuppförda kyrkan. Cuppan och överdelen av foten är emellertid ett senare arbete omkring 1830. Den andra kalken är från senare delen av 1400-talet, också den skänkt av den tidens ägare till Rydboholm.

Av övrigt nattvardstyg finns även flera oblataskar och patener som ofta skänkts tillsammans med kalkarna men i flera fall tillverkade nära den tidpunkt då gåvan överlämnades. Till inventarierna hör också en så kallad sockenbudskalk med fodral daterad till senare delen av 1500-talet. Denna kalk är av praktiska skäl betydligt mindre än övriga kalkar därför att den medfördes av prästen vid bland annat sjukbesök i socknen. Det tillhörande fodralet är av senare datum, slutet av 1700- eller början av 1800-talet.

Till dyrgriparna hör fyra stora ljusstakar som visserligen inte är gjorda av silver utan av tenn.

Deras ålder, tre stämplade 1696 och en 1697, gör det emellertid berättigt att räkna in dem i kyrkans skatter.

Kyrkans yttre, kyrkogården och övrig bebyggelse

Den äldre delen av kyrkogården omges av en stenvmur. Där har tidigare funnits stigluckor.

Det finns tre ingångar försedda med smidda grindar. Vid den västra grinden ligger ett bårhus samt omedelbart utanför detta några ekonomibyggnader. Kartor från 1700-talet visar att det redan då funnits en bod på samma plats. Kyrkogården har under åren i olika etapper utvidgats utanför muren. Den senaste utvidgningen skedde öster om kyrkan och den delen nås dels från parkeringsplatsen, dels via trappor från den muromgärdade kyrkogården. Här återfinns även kyrkans minneslund.

Besökaren når kyrkan från den lilla parkeringsplatsen i väster. En större parkeringsplats finns även sydost om kyrkogården. Kyrkans tegelmurar har



Dopfunten från 1300-talet är ett av kyrkans äldsta föremål. Dopfatet av driven mässingsplåt är från 1600-talet. Det skänktes av Magnus och Anna Brahe 1924.



En vacker vy av kyrkan mot sydost och Kyrkviken där ärkebiskop Nathan Söderblom kastade nyckeln till gravkoret sedan han jordfäst den siste manlige medlemmen av Braheätten.

varit putsade sedan 1773 väsentligen i samma gulvita färg som i dag. Tegelmurarna, med undantag av gravkoret, står på en låg oregelbunden sockel av gråsten. Tornet avslutas med en huv försedd med en korsspira på vars topp tronar en gyllene tupp. Det femkantiga gravkoret är lagt på en hög sockel av kvadersandsten och kröns av en korsprydd takryttare. Vid änden av de norra och södra korsarmarna finns ytterligare små ingångar till kyrkorummet.

Mot norr utmed vägen till Rydbo och närmast kyrkan ligger det gamla ålderdomshemmet uppfört 1830. Nästa hus är Rydbohemmet byggt hundra år senare. Båda är numera privatbostäder. Prästbostället ligger uppe på en höjd i skogen cirka två kilometer norr om kyrkan. Öster om kyrkan ligger den gamla klockargården och Rydboholms Folkskola som stängdes 1958 då den nya skolan öppnades i Rydbo.

Kyrkklockorna

Med all sannolikhet fanns det ursprungligen en klockstapel i anslutning till medeltidskyrkan eftersom den äldsta klockan är gjuten redan 1562. På Erik Dahlberghs kopparstick av Rydboholm återges Östra Ryds medeltidskyrka med en klockstapel utanför kyrkogårdsmuren.

Klockstapeln ersattes med en tornbyggnad i väster och då torde den andra klockan ha tillkommit, gjuten 1693 på Rydboholm. Årtalet framgår av en inskription på klockan vilken också meddelar att klockan skänkts av riksrådet Nils Brahe som då var ägare till Rydboholm. Klockan göts om 1889.

Den tredje klockan från 1719 var också en gåva av herren till Rydboholm Abraham Brahe och hans maka. Alla tre klockorna är upphängda på andra våningen i tornet där en stor rundbågig lucka i varje väderstreck låter klockklängen ljuda vitt över nejden.



Tornrummet under kyrkklockorna är inrett med bland annat bokskåp där delar av kyrkans böcker förvaras.

Historisk översikt

1200-talets slut	Äldsta stenkyrkan byggs (endast sakristian återstår).
1300 cirka	Dopfunten tillförs.
1430 cirka	Gamla kyrkan rivs och ny rektangulär salskyrka med valv byggs i tegel.
1459	Väggar och valv dekorerats med kalkmålningar av Johannes Iwan.
1488	Altarskåpet utförs av Johannes Snickare.
1690–1693	Kyrkan byggs till med korsarmar i norr och söder samt gravkor i öster. Äldre fönster förstoras och kalkmålningarna kompletteras.
1696	Predikstolen tillverkas, signerad av bildhuggaren Andreas Heysig.
1727 och 1771	Kyrkogården utvidgas.
1773	Kyrkans tegelmurar putsas utvändigt (första gången).

1781	Orgel byggs av Jonas Ekengren med fasad ritad av Erik Palmstedt.
1700-talets slut	Kalkmålningarna övermålas.
1841	Ny orgel byggs av Zacharias Strand, orgelhus och fasad behålls.
1914	Kyrkogården utvidgas åt norr.
1924	Omfattande renovering av kyrkan samt konservering av medeltida inventarier och begravningsvapen.
1959	Kyrkogården utvidgas åt öster.
1989	Omfattande inre restaurering.
2000	Ombyggnad och restaurering av orgeln Altarskåpet konserveras av Riksantikvarie- ämbetet.
2002	Tornrummet inreds.
2004	Tak och fasader renoveras.

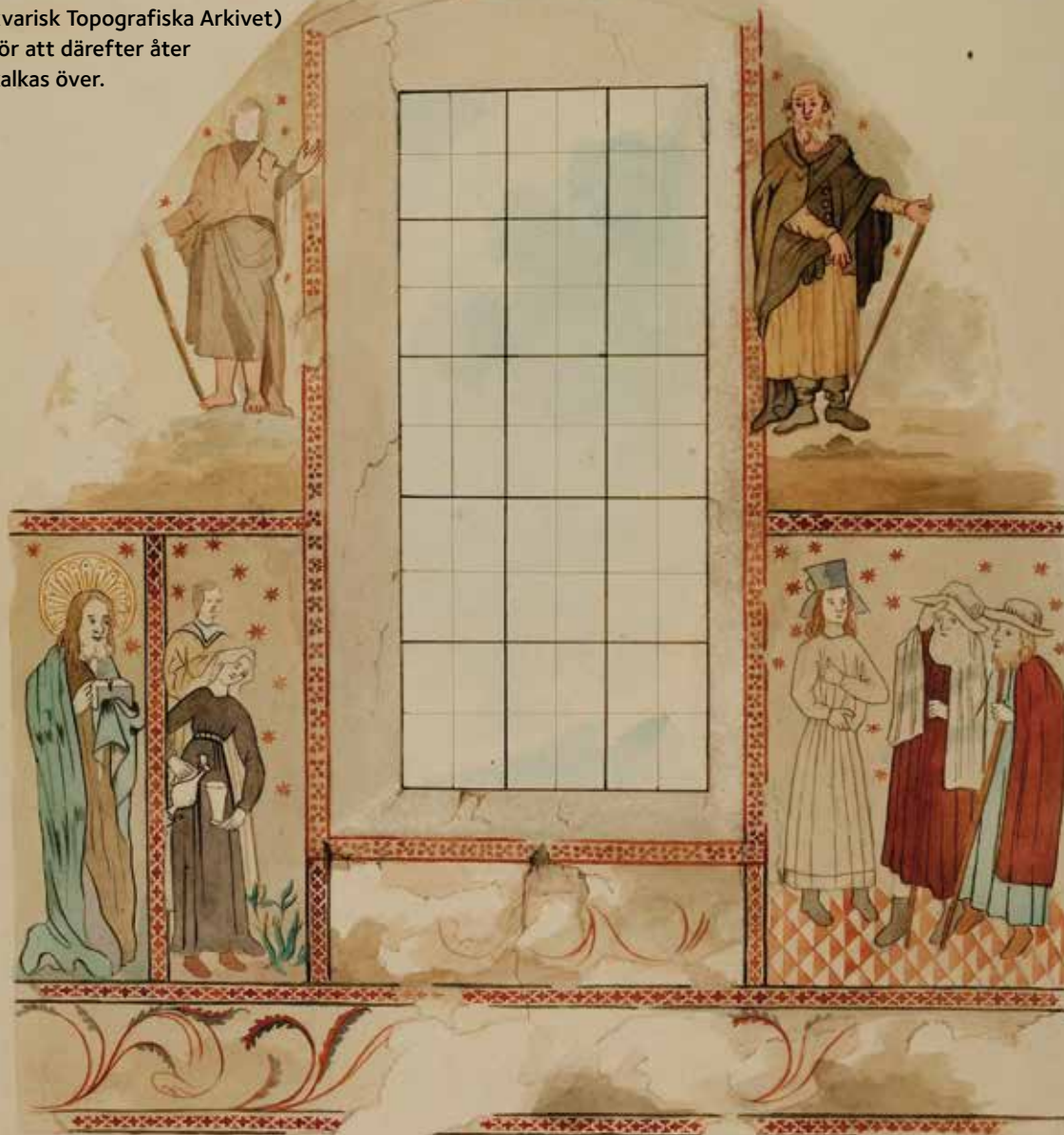
Series Pastorum

Kyrkoherdar i Östra Ryds kyrka:

Jacob Jonae	1590
Ericus Nikolai	1593
Petrus Olai	1600
Tobernus	1633
Johannes Petri Holmius	1633–1669
Andreas P Hellestadius	1670–1694
Nicolaus Palmberg	1696–1735
Magnus Djupedius Ström	1736–1758
Pehr Anton Martin	1758–1765
George Gezelius	1765–1766
Jonas Östlund Jonsson	1767–1769
Daniel Sundborg	1769–1774
Samuel Riselius	1776–1804
Anders Wilhelm Passén	1805–1806
Mattias Holmberg	1807–1819
Johan Dillner	1820–1831
Ullric Lundgren	1832–1837
Per Pettersson	1837–1850
Frans Olof Jacobsson	1850–1861
Isak Lundberg	1864–1867
Zacharias Laurentius Hådell	1868–1881
Henrik Germund Blumenberg	1881–1902
Frans Westberg	1904–1936
Hans Gösta Söderberg	1937–1952
Arne Florenius	1953–1957
Östen Rasmusson	1958–1961
Rune Pär Olofsson	1962–1967
Harald Ohly	1967–1973
Christina Odenberg	1973–1997
Karl-Göran Linzander	1997–2007
Jan Bonander	2007–

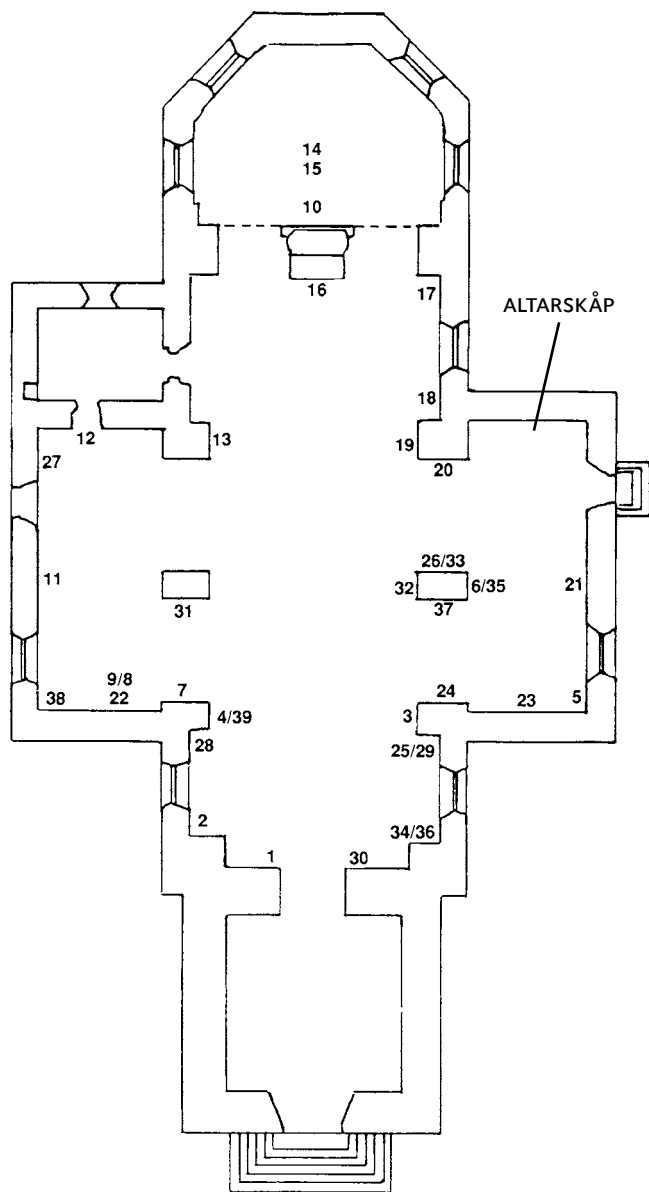
Kyrkans målningar kalkades över på 1700-talet. 1835 togs de fram på nytt och i samband därmed dokumenterades bilderna i en serie akvareller som nu förvaras av ATA (Anti-kvarisk Topografiska Arkivet) för att därefter åter kalkas över.

O. Rydholm.



Hestra ånlands södra fönster.

Tavelguide för Östra Ryds kyrka



1. **Korsnedtagningen.** Målad efter Vorstermans gravyr från 1620, som omvänt återger Rubens målning i katedralen i Antwerpen. Förmodligen utförd av en svensk konstnär verksam i Ehrenstrahls efterföljd.
2. **Ecce homo.** Oljemålning på duk. Samtida kopia efter Charles Lebrun (1619–1690, fransk målare).
3. **Tobias hemkomst.** Oljemålning på trä, holländskt arbete från 1600-talet. Motivet hämtat från Tobits bok, en av de apokryfiska böckerna i Gamla Testamentet.
4. **Josefs bägare hittas i Benjamins säck.** Oljemålning på trä. Holländskt arbete från 1600-talet.
5. **Lazarus uppväckelse.** Oljemålning på trä. Holländskt arbete från 1600-talet.
6. **Kristus predikar från båten.** Oljemålning på trä. Holländskt arbete från senare delen av 1600-talet.
7. **Johannes Döparens halshuggning.** Oljemålning på duk signerad av Abraham van Diepenbeck, flamländsk mästare (1596–1675), Rubens lärjunge.
8. **Timor Domini (gudsfruktan).** Allegorisk oljemålning på duk. Enligt ett inventarium från 1705 "copia af hr Ehrenstrahl".
9. **Caritas Christiana (Den kristliga kärleken).** Allegorisk oljemålning på duk. Pendant till föregående.
10. **Anträd av Braheätten.** Målad på väv av Peringsköld, signerad på baksidan "Andreas Udde pinxit 1715".
11. **Frälsaren välsignande barnen.** Oljemålning på duk. Motivet utformat som ett familjeporträtt från konstnärens egen tid. Av rebusen upptill på obeliskan t. v. framgår att tavlan är målad av en efterföljare till Maerten de Vos (flamländsk målare 1531–1613).
12. **Lucifers fall.** Oljemålning på duk av Mathias Kager (1575–1634. Stadsmålare i Augsburg). Rubenspåverkad. Rubens "Engelsturz" är tydligen förebild. Tagen som krigsbyte i Würzburg av Nils Brahe.
13. **Martin Luther.** Oljemålning på trä, signerad med en bevingad orm på vänstra sidan, d v s målad i Cranachs ateljé, troligen av Lucas Cranach d. y. (1515–1586). Överensstämmer nära med

Lutherbilden i stadskyrkan i Weimar, målad av denne omkr. 1550. Antagligen hemförd som krigsbyte av Karl Gustaf Wrangel.

14. Nils Brahe på lit de parade. Oljemålning på trä. Han stupade i slaget vid Lützen 1632 "tillsammans med och för sin konung, Gustaf den store. I det 27 året af sin ålder". Avled några dagar efter slaget.

15. Anträd upptagande Petrus Brahes anor (död 1680). Målad med oljefärg på duk.

16. Altartavlan föreställande Kristi gravläggning.

17. Oljemålning på väv från 1600-talet avbildande den förut omtalade gravstenen över **Nils Magnusson** i Brahekoret.

18. Anträd upptagande Elsa Beata Brahes anor (död 1653). Målad på duk.

19. Philip Melanchton. Oljemålning på trä, signerad med en bevingad orm (jfr nr 13). Av expertis anses Luther- och Melanchtonporträtten såsom synnerligen goda och värdefulla arbeten, speciellt är Melanchton av hög kvalitet.

20. Herdarnas tillbedjan. Oljemålning på duk. Kopia (replik?) av Jacob Jordaens. Ett original finns på Nationalmuseum. Jordaens, flamländsk mästare (1593-1678) var knuten till Rubens verkstad och ledde själv en stor ateljé i Antwerpen.

21. Kalvariegrupp. (Kalvarieberget = Golgata). Oljemålning på väv. Troligen tyskt arbete från 1600-talet.

22. Harald Blåtands dop. Oljemålning på duk av Clas Moeijaert (1600-1655, Amsterdam). Taget som krigsbyte från Frederiksborgs slott i Danmark av Karl Gustaf Wrangel och skänkt till kyrkan av hans dotterson Abraham Brahe. Tavlan uppges i ett inventarium från 1700-talet föreställa Klodevigs dop.

23. Apoteos över Leopold den helige av Österrike såsom grundläggare av en kyrka. Oljemålning på duk av Mathias Kager (stadsmålare i Augsburg, 1575-1634). Pendant till nr 12. Liksom denna tagen som krigsbyte i Würzburg.

24. Johannes evangelisten på ön Patmos. Oljemålning på väv utförd av Charles Lebrun (fransk konstnär 1619-1690) på beställning av hertig Richelieu. Förvärvat och skänkt av greve Nils Bielke, som medförde den från sin ambassad i Paris 1695. Den grekiska inskriften under örnens klo hänför sig till Joh. Uppb. 3:1.

25. Simeï bannar David (2 Sam. 16:5-13). Oljemålning på trä. Holländskt arbete från senare delen av 1600-talet.

26. Jeftas dotter offras (Dom. 11). Oljemålning på trä. Holländskt arbete från senare delen av 1600-talet.

27. Hedningarna som vill offra åt Paulus och Silas. Troligen förväxling mellan Barnabas och Silas. Apg. 14:8-18. Oljemålning på trä. Holländskt arbete från senare delen av 1600-talet.

28. Lazarus uppväckelse. Oljemålning på trä. Holländskt arbete från senare delen av 1600-talet.

29. David ser Batseba i badet (2 Sam. 11). Oljemålning på trä. Holländskt arbete från senare delen av 1600-talet.

30. David med Goliats huvud. Oljemålning på duk. Samtida kopia efter Domenico Fetti (italiensk målare 1589-1624). Originalen i museet i Dresden.

31. Interiör av kyrka. Oljemålning på duk. Nederländsk mästare från 1600-talets senare del, närliggande P. Neefs.

32. Madonnan med barnet. Oljemålning på duk. Italiensk mästare. 1600-talets slut. Rikt snidad ram, förgylld.

33. Moses med lagens tavlor. Oljemålning på trä. Holländskt arbete från senare delen av 1600-talet.

34. Josef, en herre i Egypten. Oljemålning på trä. Holländskt arbete från 1600-talets slut.

35. Ecce homo. Oljemålning på koppar. Nederländsk mästare från 1600-talet. Äldre inventarier uppges den som original. Av O. Granberg tillskriven någon målare närliggande Dürer (tysk mästare 1473-1528).

36. David dansar framför arken (2 Sam. 6:12 ff). Oljemålning på trä. Holländskt arbete från senare delen av 1600-talet.

37. Abraham och Sara till bords. Oljemålning på duk. 1600-talet. Enligt en uppgift i kyrkans räkenskapsbok 1734 skänkt "ifrån Bogesund och fröken Teckla".

38. Madonna. Målad av Gian Battista "Sassaferrata", 1600-talet.

39. Nattvardsscen. Målad av okänd italiensk 1600-talskonstnär.

Källa: Sveriges kyrkor av Tord O:son Nordberg (redigerad text).

