

**Svenska kyrkan**  
**Ingatorps kyrkbod**  
**Södra Vedbo pastorat**  
**Jönköpings län och Linköpings stift**

**Slutrapport över vad som utförts,  
med stöd av kyrkoantikvarisk ersättning från Linköpings stift  
Konservering, restaurering och reparation**



Eksjö den 18 april 2018  
Lennart Grandelius  
Projektansvarig

# **Ingatorps kyrkbod**

## **Södra Vedbo pastorat**

### **Jönköpings län och Linköpings stift**

#### **Slutrapport över vad som utförts, med stöd av kyrkoantikvarisk ersättning från Linköpings stift**

##### **Inledning**

Projektet startade 2006, genom att antikvarie Henrik Larsson från Hantverkslaboratoriet besökte kyrkboden och informerade undertecknad, att denna boden är medeltida.

Dendroborra. Efter ett antal provtagningar konstaterades, att vi här har en av Sveriges äldsta profana timmerbyggnader, datering 1229 ± 10 (slutligt genom C 14).

Under förundersökningen konstaterades att kyrkboden hade en del rötskador, som behöver åtgärdas. Dessa måste, i konsekvens med byggnadens ålder, utföras med den teknik, verktyg och material, som det kulturhistoriska hänsynstagandet kräver.

Efter kontakt med pastoratets fastighetsutskott, stiftsantikvarien och med stöd av förundersökning, som utfördes av personal från Hantverkslaboratoriet, gavs klartecken för ansökan om KAE-bidrag.

Första KAE-bidraget beviljades 2012 09 21 och undertecknad erhöll projektansvaret av pastoratet och stiftsantikvarien.

Rapporten begränsas till att endast redovisa arbetena, som utförts med stöd av KAE.

Fördjupad forskning på byggnaden pågår. Dendrokronologiska provtagningar är utförda i nutid, varför resultaten inte finns tillgängliga i dagsläget.

Forskningen i detta projekt, har haft stor betydelse för rekonstruktionen av Södra Råda kyrka. Kyrkboden kan närmast betraktats som en ”systerbyggnad”.

Det är ytterst sällan vi har möjlighet, i detalj, studera en orörd 1200-tals timmerbyggnad.

Samtaget kan sägas, att den kunskap som framkommit under hela konserverings -, restaurerings - och reparationsprocessen, kan få betydelse inför liknande projekt i framtiden.

Om forskningsresultat, analyser och tolkningar har vi därför ambitionen, att presentera senare, i någon form.

Tills vidare föreligger rapport över 2014 års arbeten, dokumenterad av Knadriks Kulturbygg AB. Karl-Magnus Melin. Rapport 2014:5. (bilaga)

### **Medverkande.**

Södra Vedbo pastorat.

Fastighetsutskottet.

Svenska kyrkan. Linköpings stift.

Stiftantikvarie Gunnar Nordanskog.

Länsstyrelsen. Jönköpings län.

Länsmuseet i Jönköping.

Antikvarie Robin Gullbrandsson.

Hantverkslaboratoriet. Mariestad.

Forskningsledare och uppmätning prof. Gunnar Almevik.

Timmerman, samordnare och ansv. för restaureringsarbetena Karl-Magnus Melin.

Spånmästare Börje Samuelsson.

Laboratoriet för Vedanatomi och Dendrokronologi. Lunds Universitet.

Laboratorieföreståndare Hans Linderson.

Projektansvarig

Arkitekt SAR Lennart Grandelius.

### **Inledande iakttagelser**

Vad fick teamet att reagera på byggnadens ålder, utöver dendrodateringarna?

Ett urval.

Väggtimmer, bindbjälkar och trobrädor är sprätthuggna.

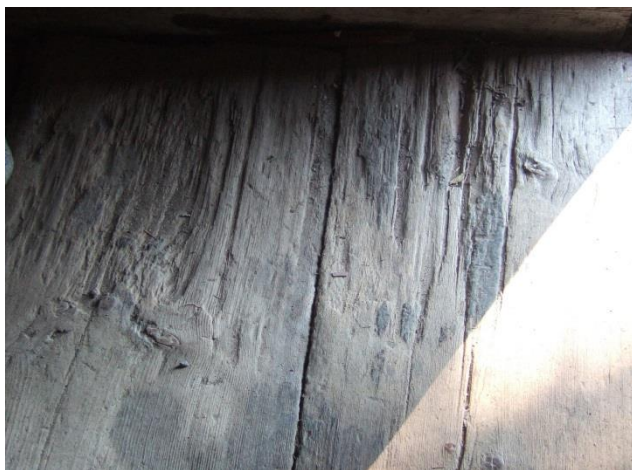


Alla timringsarbeten är utförda med ett enda verktyg – yxa.

Allt timmer är hugget med så kallat, skarpa kanter



Golvplanken är tillverkade genom klyvning.



Dörrlåset är medeltida.



Dörrplanken är på insidan skavda.



### **Byggnadshistorik**

Hänvisar till bilaga; Arkivstudie – Byggnadsvårdsrapport 2010:20, Jönköpings läns museum.  
Robin Gullbrandsson.

### **Projekthistorik**

Dendroanalyserna visade, att virket kommer från närområdet. Lämpligt trädbestånd finns inom kyrkans skogar, varför allt använt timmer har uttagits i närområdet, både till lagningsvirke och spåntillverkning.

#### **2011**

Förundersökning tillsammans med personal från Hantverkslaboratoriet.  
Genomgång av förutsättningarna för KAE-bidrag.  
Förberedelse inför Kyrkorådet, Ingatorps pastorat.  
Första KAE ansökan skickas in till Linköpings stift.

#### **2012**

KAE-ansökan tillstyrkes.  
Forskningen påbörjas. Uppmätningar. Ytterligare provtagningar.

#### **2013**

Friläggande av rötskadorna.  
Huggning av lagningstimmer till syll.  
Budgetarbete. Projektplanering.  
Ytterligare uppmätningar.  
KAE- ansökan för 2016 skickas in.

## 2014

Uttagning av virke för årets åtgärder. Huggning av taktro.

Byggnaden scannas av Lunds Universitet.

Borttagning av väggspån, södra fasaden. Dendrodatering av väggspån.

Timringsarbeten på östra syllen + södra fasaden.

Takspånskurs. 22 deltagare och 6 föreläsare.

Under takspånskursen högs ca. 400 spån.

Kursens kostnader för föreläsare finansierades av Hantverkslaboratoriet och övriga kostnader genom deltagaravgifter.

Kursen organiserades av Christina Persson, Hantverkslaboratoriet/Grandelius.

## 2015

Takspånskurs. 15 deltagare.

5 inbjudna, vilka högg mot betalning

Pastoratet har förskotterat, för att spåntillverkningen ska komma igång.

Årets kurs har samma upplägg och föreläsare som under 2014, men finansieras helt av Södra Vedbo pastorat.

Kursen organiserades av Christina Persson, Hantverkslaboratoriet/Grandelius, och var, i princip, en kopia av 2014.

Under takspånskursen högs ca. 500 spån.

Cirka 500 spånämnen delades ut till hugade huggare, för leverans senare.

## 2016

Uttagning av virke till takspån.

Huggning av takspån mot betalning, av de hantverkare, som genomgått någon av kurserna ovan.

Hantverkarna fick ämnen med sig hem, för fortsatt produktion.

Tillverkning av smidd spik, efter medeltida förlaga.

## 2017

Täckning med väderskydd.

Borttagning av tegeltaket.

Lagning av hammarbandet, södra fasaden.

Byte och skarvning av skadade högben och bindbjälkar.

Återmontering av väggspån

Demontering av tegelläkt och varsam demontering av befintligt spåntak.

Fullgoda spik, från befintligt spåntak under takteglet, återanvänds.

Komplettering/ lagning av taktro.

Spåntäckning.

Tjärning av takspån.

Ytterligare provtagningar.

Dokumentation av utförda arbetena.



## **2018**

Under våren rödtjärning av byggnaden inför invigningen/avslutningen av projektet den 3 juni.

### **Kostnader**

Total kostnad är 2 409 899:-.

KAE-bidragen är 2 319 773:-, och pastoratet har betalat ut 90 126:-.

### **Slutomdöme**

De fem årens åtgärder, har inte förändrat upplevelsen av en tidig medeltida byggnad.

För ett ” normalt öga ” kan man inte se att vi varit där, och gjort arbeten för 2,4 miljoner.

Byggnaden är interiört, lika orörd som den var före åtgärder, med undantag av ett rotnä.

Bindbjälkens rötskada var så omfattande, att den annars blivit utbytt.

Exteriört har byggnadens tegeltak, från tidigt 1900-tal, ersatts med takspån, vilket den hade före tegeltaket.

Nu kan den, förhoppningsvis, stå ytterligare 800 år, om den bara får vara ifred.



Tre sidor bilder följer härefter..

## Bilder

Ett urval.



Utbyte av sylstocken mot öster.

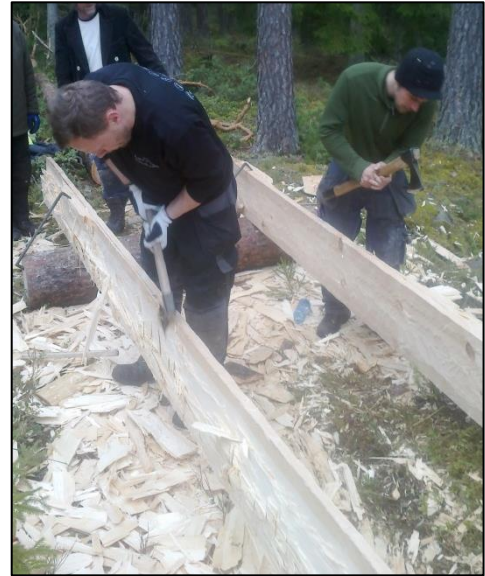


Reparation av bindbjälken.



Taktrotillverkning.





Klyvning och tillverkning av taktro.



Lagningen av söderväggen efter rötskadan.



Tillverkning av ämnen för takspån.



Tillverkning av takspån.



Spånläggning



Tjärning har utförts efter ett recept från 1700-talet, bestående av trätjära och kimrök.

