



# Bjälbo kyrka

Svenska kyrkan   
LINKÖPINGS STIFT

Foto: Gunnar Nordanskog  
Grafisk form & produktion: Pernilla Stridh  
Tryck: LTAB, Linköping  
ISBN: 978 91 7962 172 4

© 2018 Linköpings stifts kyrkoberivningskommitté  
[www.svenskakyrkan.se](http://www.svenskakyrkan.se)

Tryckt med generöst bidrag från Claes och Greta Lagerfeldts stiftelse.

# Bjälbo kyrka

Jan Eriksson

*Med inledning av Mikael Eriksson*

## Linköpings stifts kyrkor

Korta vägledning utgivna av Linköpings stifts kyrkoberskrivningskommitté: Lennart Arfwidsson, Jan Eriksson, Mikael Eriksson, Robin Gullbrandsson, Anita Löfgren Ek, Gunnar Nordanskog, Eva Nyström Tagesson och Mattias Sörensen.

**Bjälbo kyrka** hör till Skänninge församling  
i Folkungabygdens pastorat.

## Välkommen till Bjälbo kyrka!

Av Mikael Eriksson

**M**ajestätiskt reser sig Bjälbo kyrktorn och kyrka. Den är på sin höjd, trots träden runtom, synlig från nästan alla riktningar på den annars så platta östgötslättan. Kyrkobyggnaden är ett tecken på att Gud är närvarande. Tornets bastanta karaktär med sina tjocka murar vittnar om det som är beskrivet i sv psalm 254:

”

*Himmel och jord må brinna, höjder och berg försvinna,  
men den som tror skall finna, löftena de står kvar”*

Jesu löfte som vi alla hörde i dopet: ”Jag är med er alla dagar till tidens slut” (Matt 28:20) är inte bundet till en viss tid i livet, eller till tider när vi var särskilt religiöst aktiva och gick ofta i kyrkan, utan är en viljeinriktning att vara med oss ständigt både i ljusa och mörka dagar. Så när världen runt kyrkan fortsätter leva, där generation efter generation förvaltar jorden och åkrarna, så är Gud närvarande och stöttande. ”Han nötte inte tröskeln i onödan” har präster som verkat i bygden fått höra av änkan i sorgesamtalet, som beskrivning varför maken inte var så aktiv gudstjänstbesökare. För många församlingsbor jag mött så är det viktigaste att kyrkan står där, att man kan uppmärksamma livets högtider där och att gudstjänsten firas så att de kan vara närvarande antingen kroppsligen om de så behöver eller i tanken. Byggnaden och gudstjänsterna blir garanten för att allt är som det skall vara och att Gud är med oss.



Flygbild av Bjälbo från år 2011. Hitom kyrkan syns Norrkyrkogården och oxellällen som stod vid den gamla kyrkvägen.  
Foto: Leif Gustavsson, LG Foto





## Bjälbo kyrka

*Av Jan Eriksson*

Bjälbo är en av den tidiga medeltidens mest betydande platser. Detta var Bjälboättens, eller Folkungaättens, huvudgård. Ätten besatt omfattande godsegendomar i Östergötland och på andra håll. Det imponerande stora och mäktiga tornet är en manifestation av makt och rikedom från denna tid.

Bjälbo är känt som Birger Jarls födelseplats (cirka 1210), men det är

framförallt hans mor Ingrid Ylva som är huvudpersonen här. Hon ska ha fått Bjälbo i arv av efter sin far Sune Sik som var son till kung Sverker den äldre. Genom giftermålet med Magnus Minnesköld, Birger Jarls far, kom godset in i Folkungaätten. Troligen var det Ingrid Ylva som styrde över gården och som planerade och beställde det stora tornbygget på 1200-talet. Magnus stupade i slaget vid Kungslena 1208.

Framför tornet står två runstenar. På den ena står *”Unga män reste denna sten efter Grep, sin gillesbroder – Love ristade dessa runor – Jutes son”*. Stenen dateras till början av 1000-talet och är den äldsta skrivna källan i landet som omnämner gillen. Den berättar att det tidigt funnits ett handelsgille i Bjälbo. Den andra runstenens text lyder: *”Ingevald reste denna sten efter Styvjald, sin broder, en utmärkt sven, Spiallbudes son. Löftet säger jag vara uppfyllt (?)”*.

## Kyrkan

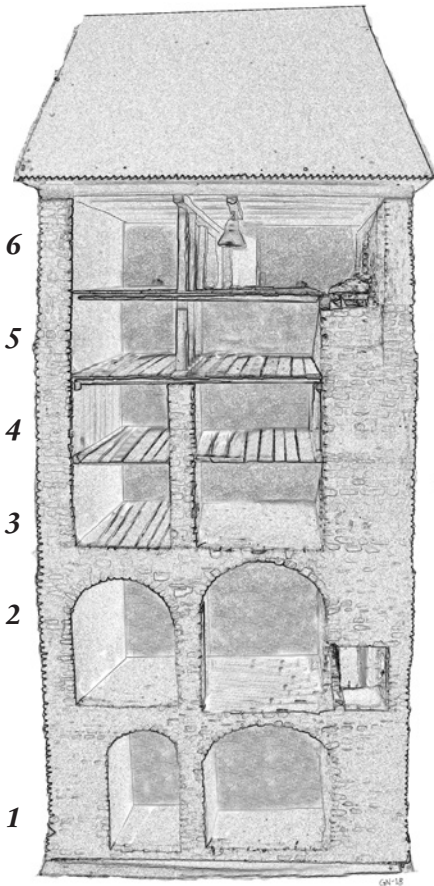
Kyrkan är uppförd under första hälften av 1100-talet som en av de tidiga stenkyrkorna i Östergötland. Det mäktiga tornet byggdes cirka 1220 och har kvar sin karaktär med en romansk tornhuv. Västportalen togs upp på 1780-talet då även smidesporten flyttades hit. Tornet skadades svårt vid en omfattande brand före 1240 och återbyggdes aldrig fullständigt invändigt. Skillnaden i tid syns tydligt i arkitekturen där tornet har en avfasad sockel medan kyrkans fasader fortsätter ned mot marken. Själva kyrkobyggnaden präglas av den gustavianska tidens ideal efter 1700-talets ombyggnad med förstörade fönster och centrerad sydportal, men här och var finns fortfarande partier med medeltida puts i fasaden.

## Tornet

Tornet är ett av de största i stiftet och är 10 meter brett och 21 meter högt. Till detta kommer tornhuvens ytterligare 18 meter. Den fantastiska järnsmidesdörren har ursprungligen sittit i kyrkans romanska sydportal, vilken murades igen på 1780-talet och dörren flyttades till den då nyupptagna västportalen. Dörren konserverades 2015 då även skyddsörrarna för vinterbruk tillkom. En årsringdatering av dörrvirket visar att det är avverkat 1220–40. Troligen har smidet från den ursprungliga dörren återanvänts efter att den förstörts i branden.

**Bottenplanet (1)** utgörs av en större och en mindre tunnvalvd kammare. I den inre mindre kammaren finns en murad sittbänk på den norra sidan. Mot väster finns en liten fönsteröppning med järngaller och mot öster syns 1100-talets putsade västgavel som var kyrkans fasad innan tornet byggdes. I tunnvalvet syns avtryck av byggnadstidens valvform och några brädbitar sitter fortfarande kvar. En utställning visar här några av de fynd som hittades vid undersökningen av golvfyllningarna i tornet 1981. I kammaren finns en bingevägg i skiftesverk från 1821 för sockenmagasinets spannmålförvaring.

I den större kammaren ligger en runristad gravhäll som påträffades 1954



Modell av tornet med ursprunglig våningsindelning.

- 1 Bottenplanet, nu med vapenhus och museidel.
- 2 Två kamrar, den första har fungerat som bostadsrum före branden på 1200-talet. Till höger syns torntrappans uppgång.
- 3–5 Idag en hög våning som ursprungligen har varit uppdelad i ytterligare två magasinsvåningar.
- 6 Klockvåningen.



#### Bjälbodörren

Den järnsmidda dörren satt ursprungligen i den romanska kyrkans sydportal men flyttades till västportalen på 1780-talet. Virket till dörren är årsringsdaterat till 1220–1240, smidet kan eventuellt vara några decennier äldre och återanvänt från en dörr som förstörts då kyrkan brann vid början av 1200-talet. Smidet är av en verkstad som var verksam i Östergötland omkring sekelskiftet 1200 och som tillverkade beslag till ett stort antal kyrkdörrar, varav flera är bevarade. Motiven med blommor och små palmer bakom olika former av gallerverk är ett genomgående tema. Det kan förstås som att kyrkdörren i överförd bemärkelse är vägen till Paradiset, som är tillgängligt endast för de döpta. Bjälbos bägge dopfuntar är också utsmyckade med vad som kan tolkas som paradisdörrar.



(se vidare under rubriken Norrkyrkogården nedan). Runslingan har gjorts oläslig genom en fashuggning som avlägsnat halva runtecknen, vilket visar att hällen var återanvänd för personen i graven.

Här finns också en pelarbas huggen i kalksten, möjligen har den varit till en pelare i långhuset som burit upp valven.

Dörröppningen mot kyrkorummet är ursprunglig, men dörrarna är betydligt senare. Detta har varit Bjälboättens egen ingång, innan tornet byggdes, direkt in till deras privata plats längst väster i kyrkorummet. Dörrar slog alltid inåt under medeltiden och i dörrsmygen finns ett träfodrat hål i muren för dragbommen som låst dörren. I den södra muren finns en nu igenmurad dörröppning. Denna har troligen tillkommit på 1600-talet.

**Planet en trappa upp** (2) har två tunnvälvda kamrar. Den första kammaren har fungerat som bostadsrum före branden på 1200-talet. Vid den arkeologiska undersökningen av de omfattande fyllnadslagren i kammaren konstaterades att golvet varit täckt av råghalm före branden och i detta hittades matavfall och annat som visar på bostadsfunktionen. I det nordöstra hörnet finns rester av en rökugn som eldades från gaveln och saknade



Bostadskammaren i våning 2 (en trappa upp) med rester av en ugn. Därövan syns en rekonstruerad lucka framför ett inhugget skåp som fungerat som kassaskåp.

röckanal. Ovanpå ugnen har det säkert varit en varm sovplats och omedelbart därovanför finns en rekonstruerad lucka till ett inhugget skåp i muren. Nyckelhålsbeslaget är en kopia av det ursprungliga som hittades nedanför. I anslutning till skåpet och ugnen hittades ett stort antal mynt som säkert förvarats i skåpet och visar att det varit kyrkans kassaskåp. Andra fynd var delar till en ljuskrona i smide. Det kan tänkas att klockaren





Bostadskammaren, sedd från öster. I taket hänger rep som illustrerar att klocklinorna ursprungligen gick ända ned till denna våning.



Ett av tornfönstren med en kolonnett av huggen kalksten.

haft sin bostad här, åtminstone före branden. Klockaren var personligen ansvarig för klockorna och dessutom behövde det som förvarades i tornet vaktas. Klockorna kunde också ringas från kammaren där tre hål för klocklinorna har funnits i valvet.

Den andra kammaren har en dörr som kunde låsas inifrån och kallas Ingrid Ylvas kammare. Flera sägner är knutna till Ingrid Ylva och tornet. En berättar

om att Ingrid stått här i sin kammare och sett ett fältslag mellan en övermäktig dansk här och det egna folket. Hon tog då ett bolster och skakade ut fjäderfyllningen genom fönsteröppningen samtidigt som hon ropade "Häst och kär av var eveli fjär" och när fjädrarna föll till marken blev de till häst med ryttare och danskarna besegrades. Kammaren har kunnat fungera som ett säkert skyddsrum för Bjälboättens medlemmar i oroliga tider. På

1600-talet finns omtalat att här ska ha funnits husgeråd och köksaker.

Den östra väggen i de båda kamrarna utgörs av kyrkans västra gavelfasad innan tornet byggdes. Här kan man se att fasaden nedanför gavelröset, under bjälken, varit putsad medan gavelmuren ovanför är murad av kvadersten. Möjligen kan detta innebära att kyrkan från början haft ett gavelröste av brädor och att detta senare ersatts av kvadermuren.

**Planet två trappor upp (3–5)** består nu av två utrymmen med en ansenlig höjd upp till klockvåningens golv. De båda rummen i detta plan delas av en hjärtmur som slutar strax under klockvåningen. Före branden har det här funnits ytterligare två våningsplan av trä som burits upp av bjälklag i de hål som syns i murarna. Det övre har vilat på hjärtmuren och fått dagsljus av det lilla fönstret i väster. De undre båda utrymmena har varit helt utan dagsljus. Vid undersökningen hittades här i det första rummet smälta bitar av klockorna som förstörts i branden. I golvet finns tre hål som varit träskodda, för klocklinorna så att klockorna har kunnat ringas från kammaren under.

I det inre rummet syns avtryck av ursprungliga inmurade bjälkar som burit ett trägolv. Sannolikt har konstruktionen utförts för att få

en luftad förvaring av till exempel spannmål. Lagerutrymmena med de nu försvunna utrymmena har varit mycket omfattande och kan beräknas till cirka 200 kvadratmeter golvyta med en volym av över 400 kubikmeter. Om lagerfunktionen främst varit avsedd för spannmål så är lagervoly-men större än vad Bjälbogården kunnat producera, vilket då innebär att magasinsutrymmena byggts för att utgöra ett "centrallager" för ett större godsinnehav. Efter branden återskapades inte magasinsutrymmena.

**Klockvåningen (6)** nås numera via en lång trätrappa i östra hörnet. Ursprungligen användes stentrappan i den södra muren, vilken ledde förbi magasinsvåningarna direkt till klockorna. Klockbocken och bjälklaget har tillkommit på 1700-talet. Av de två klockorna är storklockan från början tillkommen 1240 (efter branden) och omgjuten tre gånger, senast 1727 av Magnus Hultman, Norrköping. Texten på klockan lyder: *"Bjällbo är thet älsta Jarla- och Fursta-Säte i Östra Götaland ifrån Hedna werld. MCC war Magnus Maneschöld af Bjällbo Jarl och mest rådan-de i Göta Rike. Han hade Ingrid Ylva till Fru, hwilkens Son war Birger Jarl, af wilken 5 Konungar i Swea och Göta Rike komne äro: K. Walldemar, Magnus Ladulås, K. Birger, Magnus Ericsson, Eric Magnusson och 2 regerande Furstar Hertig Eric och Waldemar. Af thenna*

Kyrkorummet präglas av ombyggnaden 1786–88 då de medeltida valven revs och koret byggdes ut i samma bredd som långhuset. Altartavlan av Pehr Hörberg 1810 med motivet kvinnorna vid Kristi grav.



*Birger Jarls Moder är thenna klocka först tillkommen år MCCXL...?* Lillklockan är omgjuten 1778 av Johan Åman, Linköping.

## Kyrkorummet

Vid en renovering 1769 glädde man sig över att kyrkan blivit både större och rymligare genom att två mindre och två större pelare hade tagits bort i koret. Dessutom hade ett nytt trögolv lagts och nya fönster satts in. Glädjen blev emellertid kortvarig och redan efter ett par år började gavelmuren över koret och den södra kormuren att luta betänkligt och sprickor uppstod i valven. De pelare man tagit bort visade sig vara bärande för såväl korvalvet som det östra långhusvalvet samt triumfbågen. Problemen förvärrades med tiden varvid man fick avlysa koret och flytta bort de främsta bänkarna, då det fanns en uppenbar rasrisk. En inkallad murmästare konstaterade 1783 att det skulle bli nödvändigt att ta ner både korvalvet och gavelmuren över triumfbågen. Den senare hölls då endast upp av ett gammalt ankarjärn. Kanske ändå valvet i långhuset skulle kunna behållas om man slog en ny valvbåge. Länsbyggmästare Beurling bistod församlingen med råd och upprättade en kostnadsberäkning för ombyggnaden. Överintendentsämbetet upprättade en ritning till en ny kyrka på underlag av en grund-

ritning av murarmästare Lindqvist. 1785 anlätades stiftsbyggmästaren Casper Seurling för renoveringen och ombyggnaden. Då församlingen inte hade medel till hela det omfattande bygget fick den gamla takresningen vara kvar. I augusti 1788 var ombyggnaden färdig och kyrkan kunde åter tas i bruk.

Kyrkorummet och exteriören har en gustaviansk prägel sedan ombyggnaden 1786–88. Koret byggdes ut till samma bredd som långhuset och de senmedeltida tegelvalven revs för att ersättas av det nuvarande bräd-taket. Om man tittar noga kan man fortfarande se avtrycken av valvkap-porna på yttermurarna. Även vapenhuset revs och den ursprungliga syd-portalen murades igen för att ersättas av den nuvarande portalen mitt på södra sidan.

Sakristian med frilagd sten i fasaden är från slutet av 1400- eller början av 1500-talet och byggdes vid det medeltida koret.

Kyrkan renoverades 1935 under ledning av arkitekten Erik Fant och färgsättningen är kvar från denna renovering. Motljuset från korfönstren ansågs som på många andra håll störande i kyrkan och murades därför igen. Fönstren finns ändå kvar som blindfönster i fasaden.



Tavla i koret av okänd konstnär, troligen från 1700-talet. De romerska soldaterna spelar tärning om Jesu klädnad.



## Inredning och inventarier

Altartavlan "Christi uppståndelse" (kvinnorna vid Kristi grav) är utförd av Pehr Hörberg 1810 och är en av de 87 altartavlor som är hans verk. Den är skänkt av assessor Per Rendahl i Brestorp. Den nyklassicistiska

ramen krönt av en strålsol är tillverkad av bildhuggaren Anders Gustaf Malmström från Nubbekullen.

Till höger i koret hänger en äldre altartavla som visar spelet om Jesu kläder framför korsfästelsescenen. Den är skänkt av komminister

Kyrkans yngre dopfunt är tillverkad av Mikael Hacke i Skänninge 1658.



Porträttmedaljonger på den mittersta gravhällen i koret, föreställande fru Elisabeth Clara von Stöslöf och hennes dotter fru Maria Watz. Dottern avled 1666, moderns dödsår är inte angivet.



Del av läktarbarriären, nu placerad vid korbänkarna. Texten omtalar ett tidigare orgelverk från 1760. Målning av Sven Gustavsson Stoltz i Vadstena.



Ekeqvist och var altartavla från 1780 till 1810.

Av kyrkans nattvarssilver är en vacker oblatask i silver från 1668 och skänkt av Swen Jonsson och Segrin Persdotter i Älgsjö. Nattvardskalken är utförd 1714 av Jacob Schotte i Vadstena med noden från en medeltida kalk. Sockenbudskalken med paten och läderetui är från 1776 och tillverkad

av gammalt silver från en liten driven silverask, en paten, ett krucifix och sex bokstäver.

Den medeltida dopfunten är huggen i östgötsk kalksten och är en så kallad paradisdopfunten från tiden omkring 1300. Den yngre dopfunten är huggen av Michael Hacke i Skänninge 1658 och typisk för hans produktion. Framför altarringen ligger tre gravhällar från

Kyrkan mot väster med läktarbarriär från 1762 och orgelfasad från den gamla Elfströmsorgeln från 1882.



1600-talet; i mitten över Clara von Stöslof och dottern Maria Vatz med porträtt av de båda; till höger över Jon Nielsson, Per Månsson och bägges deras hustru Elin Svensdotter samt några av deras barn; till vänster en håll där texten delvis är bortvittrad.

Den svarta predikstolen med förgylld ornamentik är med sin baldakin tillkommen vid kyrkans ombyggnad.

Även den slutna bänkinredningen är från 1780-talet men flera gånger ombyggd.

Orgeln är byggd 1970 av Reinhardh Kohlus, Vadstena, med återanvänt äldre pipmaterial. Orgelfasaden är från 1882 och hörde ursprungligen till en orgel av Carl Elfström. På korbänkarna finns målningar av Sven Gustavsson Stoltz i Vadstena som hört till en ännu



Det senmedeltida altarskåpet,  
återuppsatt i kyrkan 1935.



äldre orgel och som visar målningar ur "Hjärtats historia" med texten *"År 1760 är detta orgelwärl Gud til ära och kyrkan til prydnad inköpt, förbättrat och uppsat med des Lektare sammt år 1762 målat och utzirat på kyrkans bekostnad."* Stoltz har också målat läktarbarriären med bilder av apostlarna, signerade *"pinxit S G Stoltz"*

På den södra väggen är det medeltida altarskåpet placerat. Det har bedömts vara ett nordtyskt arbete från mitten av 1400-talet och föreställer Marias kröning, omgiven av apostlar och helgon. Av de två figurerna med kungskronor är den till höger original och är möjligen S:t Erik. Den till vänster som nu är en kopia kan ha varit S:t Olof. Vid ombyggnaden på 1780-talet togs altarskåpet upp i tornet, men det konserverades och hängdes upp på den södra väggen i kyrkan 1935.

Kyrkan har tre ljuskronor skänkta av Clara von Stösloff 1676, slottsfogden Anders Follin 1712 samt danne-  
mannen Peder Andersson. Två par tennljusstakar är från 1720-talet.

Av de två brudkronorna är den större i förgylt silver tillverkad av Franz Holm i Vadstena 1854 med material från en äldre krona. Den lilla kronan av förgylld mässing är från 1946.

På Historiska museet i Stockholm förvaras ett medeltida altarbrun från Bjälbo kyrka med Folkungavapnet och von Brunkows vapen (gripar och träd), ursprungligen röd taft med guld och silkesbroderier. Det är ett svenskt arbete troligen före 1306. Johan von Brunkow var en av kung Birger Magnussons närmaste män. Ett foto av altarbrunet hänger under orgelläktaren. Där i söder hänger





också en storskifteskarta från 1772 som visar kyrkan och gårdstomterna i byn.

Ett vackert stort antependium i ylleväv är från 1794 och skänkt av assessor Per Rendahl och Maria Wikbom i Brestorp. Antependiet har bildframställningar av Korsfästelsen, Segern över döden, Den gode herden och Kristi himmelsfärd.

**Kyrkogården** är omgiven av en kallmurad bogårdsmur och har två järnsmidesgrindar, den i söder från 1818 med samtida stenstolpar och i väster från 1926. I kyrkogårdens nordvästra hörn finns tre äldre gravstenar från 1600- och tidigt 1700-tal. 1855 beslutades på sockenstämman att en trädkrans skulle planteras utmed bogårdsmuren.

## Norrkyrkogården

Kyrkogården var i äldre tid mycket stor, 62 meter öst-väst men hela 180 meter nord-syd och omgiven av en bogårdsmur. Ängen utanför muren norr om kyrkan är Norrkyrkogården, som avskildes från kyrkogården 1786. Vägen där som kantas av en allé av oxelträd är gamla vägen för kyrkobesökare som kom norrifrån.

1914 påträffades några medeltida stensatta gravar då grunden för ett nytt sockenstall grävdes. Sockenstallet är den rödfärgade byggnaden på ängen norr om kyrkan. Gravarna låg på rad intill en grundmur. 1954 drogs det fram el till sockenstallet och då en större kalkstenhäll delades med spett i schaktet uppmärksammades runor på denna. Den vidare undersökningen visade att det var täckhällen till en

Antependium från 1794, med motiven Kristi Himmelsfärd, Den gode Herden, Segern över döden, samt Korsfästelsen. Antependiet har tidigare hängt på altaret men förvaras nu i Skänninge Vårfrukyrka.



intakt grav. Hällen ligger sedan dess i kyrkans vapenhus.

Vid en forskningsundersökning på platsen 1982 påträffades grunden till en träkyrka omedelbart norr om sockenstallet. Det har varit en stavkyrka där de stående väggplankorna vilat i en syll. Storleken var cirka 6 gånger 5,5 meter, med ett mindre kor. De eldpåverkade grundstenarna visade att byggnaden förstörts vid en brand. Stavkyrkor med syll är i allmänhet yngre än de med jordsatta väggstavar, och kyrkan kan därför dateras till cirka 1100. Den hade ett kalkbruksgolv vilket visar att förbättringar troligen utförts i samband med att stenkyrkan på södra delen av kyrkogården var under uppförande. De först påträffade gravarna har legat intill byggnadens södra vägg, precis i takdroppet. Den senare graven visade sig ligga i

kyrkan mitt framför koret, vilket skulle innebära att personen var mycket betydande och graven en så kallad patronatsgrav. Där fanns även en del lösa ben från en äldre grav på samma plats.

Efter medeltiden användes Norrkyrkogården endast för begravning av självmördare och odöpta barn. I början av 1800-talet blev det nordvästra hörnet kolerakyrkogård för hela socknen.

## Kyrkbyn

Bjälbo kyrkby var före urbaniseringen ett administrativt centrum i slättbygden. Här finns fortfarande byggnader kvar sedan den tiden: järnvägsstation (1913), mejeri, två skolor (1880 och 1926), två handelsbodar, lärarbostad mm. Fattighuset är sedan länge rivet. Söder om kyrkogården finns en min-



nessten över Birger Jarl rest av Östergötlands kvinnor 1913.

Bjälbo by bestod i äldre tid av 16 gårdar och var därmed en av de större i Östergötland. Väster om kyrkan finns gårdar med ovanliga namn – Fogdegården, Blockhusgården, Trädgården – och öster om kyrkan vanliga gårdarnamn såsom Norrgården, Östergården, Källgården. Bjälboättens huvudgård låg i väster, troligen på Bjälbo Trädgårds tomtmark, och gårdarna i öster var arrendegårdar. På 1700-talet omtalas att en stengrund ska ha funnits sydväst om kyrkan.

Storgården brukades av trälar (slavar) fram till att trälsystemet upphörde under 1300-talet. År 1353 skänkte kung Magnus Eriksson patronatsrätten över Bjälbo kyrka till

S:t Ingrids nunnekloster i Skänninge samt beslöt att Bjälbo församling skulle förenas med klosterförsamlingen. 1358 gav hans mor Ingeborg Håkansdotter hela sin del i Bjälbo till klostret med villkoret att systrarna skulle hålla nio årliga själamässor för hennes närmaste. Detta skedde med Magnus Erikssons samtycke. Storgården delades då troligen upp på mindre klostergårdar. Vid reformationen 1527 drogs gårdarna in till kronan och de blev därmed kronogårdar.

### Källor

Brate, Erik 1918: *Östergötlands runinskrifter*  
Vadstena Landsarkiv  
Östergötlands museums topografiska arkiv





# Bjälbo kyrka

Svenska kyrkan   
LINKÖPINGS STIFT