

Verksamhetsberättelse 2017

– begravnings- och serviceverksamheten



Norra kyrkogården anlagd 1911.

Foton tagna av Birgitta Linåker.

Innehåll

Verksamhetsberättelse 2017 – begravnings- och serviceverksamheten	1
Begravningsverksamheten	3
Begravningsombud	3
Utskott för begravnings- och serviceverksamhet	3
Begravningsavgift, ekonomisk plan samt budget	3
Tjänster som ingår i begravningsverksamheten och finansieras med begravningsavgift	4
Kansli, begravningsplatser, serviceverksamhet och krematorium	4
Kansli	5
Begravningsplatser	6
Utbildning	12
Maskiner	14
Serviceverksamheten	15
Kremation	16
Statistik 2017 Begravningsverksamheten	17
Ekonomi, bokslut	19

Ett av begravningsutskottets uppdrag är att erbjuda olika typer av gravskick.



Ny askgravplats på Norra kyrkogården. Gravplats med begränsadgravrätt.



Skogskyrkogården i Kalmar har en minneslund anlagd för både kistor och aska.

Begravningsverksamheten

Trossamfundet Svenska kyrkan är idag, med få undantag, huvudman för förvaltningen av begravningsverksamheten inklusive de allmänna begravningsplatserna i landet. Förvaltningen regleras av lagstiftning som Begravningslagen och -förordningen, Kulturminneslagen, Förvaltningslagen och Kyrkoordningen etc.

I enlighet med delegations- och attestplan (senast uppdaterad 2017-11-01) har begravningsutskottet tillsammans med personal och samarbetspartners genomfört den verksamhet som redovisas i denna verksamhetsberättelse.

Begravningsombud

När en församling eller ett pastorat är huvudman för begravningsverksamheten ska länsstyrelsen förordna ett eller flera begravningsombud att granska hur församlingen tar till vara de personers intressen som inte tillhör Svenska kyrkan. Ombudets arbetsuppgifter och ansvar regleras i Begravningslagen 10 kap. §§ 1-7. **Observera att begravningsombudets årsberättelse färdigställs i maj månad och publiceras på begravningsverksamhetens hemsida.**

Länsstyrelsen Kalmar län har efter samråd med Kalmar kommun förordnat Kerstin Edvinsson att vara begravningsombud i Domkyrkoförsamlingen, S:t Johannes, Heliga Korsets, S:ta Birgitta och Två Systrars församlingar (dvs Kalmar pastorat).

Utskott för begravnings- och serviceverksamhet

Utskottet är det organ som i huvudsak bereder och i vissa fall beslutar i ärenden som rör begravningsverksamheten. Beslutsbefogenheter regleras i kyrkorådets beslut om delegering samt i övriga styrdokument som kyrkorådet fastställer. Ordinarie föredragande och sekreterare är chefen för begravningsverksamheten (sekreterarskapet är delvis vidaredelegerat till administrativa assistent- en). Utskottets uppgifter är att hantera begravningsverksamheten och fullgöra myndighetsutövning inom pastoratet enligt särskild delegationsordning, ge råd och stöd i frågor om begravningsverksamheten samt att hantera krematorieverksamheten.

Ordinarie ledamöter:

Gunnar Thorbert, ordförande
Gunvor Arén, vice ordförande
Britt-Marie Hammarskiöld
Leif Sverkersson
Lars Björk

Ersättare:

Doris Johansson
Elin Brodin
Carina Stavervik

Kerstin Edvinsson (*begravningsombud*)
deltar i utskottets sammanträden.



Utskottet har under året haft fem sammanträden.

Begravningsavgift, ekonomisk plan samt budget

Begravningsverksamheten finansieras av begravningsavgiften som betalas av alla skattepliktiga oavsett samfundstillhörighet. Den 1 januari 2017 infördes en gemensam begravningsavgift för

hela landet. Kammarkollegiet har fastställt begravningsavgiftssatsen för huvudmän inom Svenska kyrkan till 0,242 kronor för 2018.

Budget för år 2017, samt ekonomisk plan för perioden 2018 – 2019 beslutades av Kyrkofullmäktige 2016-11-01.

Tjänster som ingår i begravningsverksamheten och finansieras med begravningsavgift

- Gravplats eller motsvarande under en tid av 25 år.
- Gravsättning inklusive gravöppning, återfyllning och iordningsställande efter öppnande av grav.
- Transporter från det att huvudmannen övertagit ansvaret för stoftet till dess att gravsättning har skett, med undantag av transport för gravsättning utanför huvudmannens område, om inte transporten beror på avtal om tillhandahållande av särskilda gravplatser.
- Kremering.
- Lokal för förvaring och visning av stoftet.
- Lokal för begravningsceremoni utan religiösa symboler.

Kansli, begravningsplatser, serviceverksamhet och krematorium

Begravningsverksamhetens kansli är bemannat med en begravningschef (60%) och tre assistenter. På begravningsplatserna arbetar en arbetsledare, en trädgårdsingenjör, nio åretruntanställda begravningsplatsarbetare och tretton säsongsanställda. Krematoriets bemanning består av en krematorietekniker samt tre krematorievaktmästare varav en säsongsanställd.

Begravningsplatserna omfattar en sammantagen yta av omkring 22 ha och till detta kommer ett mindre antal ekonomibyggnader och krematorium samt lokal för begravningsceremonier utan religiösa symboler.



Vårarbeten att rätta gravstenar, så in gräs och plantera penséer. SR P4 Kalmar på plats när 30 000st penséer ska planteras.

Kansli

Enligt delegations- och attestplanen ansvarar begravningsutskottet för att pastoratet fullgör ett antal administrativa åtaganden och dessa genomförs av kansliets personal.

Begravningsverksamheten *upprättar gravkarta och håller den aktuell samt för gravbok / gravregister*. År 2017 registrerades 477 gravsättningar inom Kalmar pastorat. I samband med gravsättningarna ansvarar kansliet för transporter (inom förvaltningsområdet) från det att stoftet lämnats i lokal för förvaring och visning till dess att gravsättning har skett. Kansliet kontrollerar även om gravplats kan beredas icke folkbokförda inom förvaltningsområdet. Av årets gravsatta i Kalmar pastorat var 100 folkbokförda utanför pastoratet.

Övriga administrativa uppgifter som genomförs av kansliet är:

- svara för myndighetsutövning enligt begravningslagen i frågor om gravsättning av stoft och aska, flyttning av stoft eller aska, gravrätt och gravanordningar,
- vid förnyelse av gravrätt föreslå tid för upplåtelse samt taxa för förnyad upplåtelse,¹
- upprätta arkivförteckning enligt 6 § arkivlagen (1990:782),
- medge anstånd med gravsättning av aska om det finns särskilda skäl.

År 2017 byttes befintliga omgärdeshäckar av buxbom ut mot järnek i kvarter Skog 2A, häckarna var 70 år gamla och behövde förnyas.



Före.



Efter.

Begravningsverksamheten är enligt begravningslagen skyldig att *medla vid tvister om en avliden ska kremaras eller ej, och var den avlidne ska gravsättas*. Medlingen sker genom samtal med de anhöriga som tvistar. Om man inte kommer överens, hänskjuts tvisten till länsstyrelsen för beslut. År 2017 hänsköts ett medlingsärende från Kalmar pastorat till Länsstyrelsen i Östergötland.

Bland begravningsutskottets och kansliets många uppgifter ingår att *planera, låta projektera, upphandla och verkställa begravningsverksamhetens byggnadsverksamhet, såväl ny-, om- och tillbyggnader* samt att *tillhandahålla lokal för begravningsceremoni utan religiösa symboler*.

¹ År 2017 var taxan 0 kronor.

Fastställt den 20 mars 2018 av utskottet för Begravnings- och serviceverksamheten
Fastställt den 2018 av Kyrkorådet Kalmar pastorat
Fastställt den 2018 av Kyrkofullmäktige Kalmar pastorat



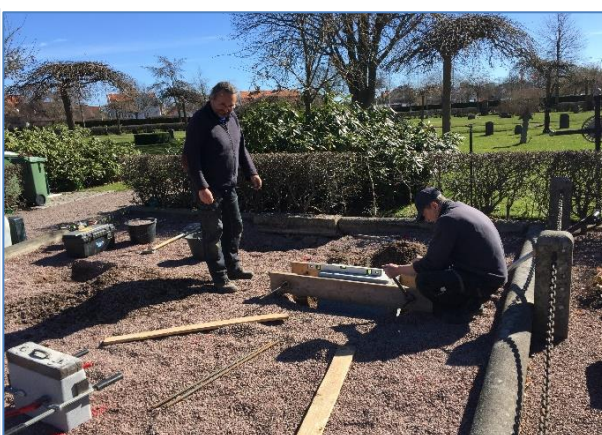
Norra personalbyggnaden.

Den nuvarande norra personalbyggnaden kommer att rivras pga av fuktskador. Planering för en ny byggnad startade under året då arkitekt Staffan Strindberg tagit fram de

första skisserna på ett nybygge. Arkitekten skissar även på en framtida tillbyggnad av krematoriet för att inrymma begravnings- och fastighetsverksamheternas administrativa personal.

I den konfessionslösa ceremonilokalen, Skogssalen, installerades under året en ny ljudanläggning inklusive hörslinga.

Begravningsplatser



Norra begravningsplatsen

I begravningsutskottets uppdrag ingår att ”anlägga, vårda och underhålla de allmänna begravningsplatserna” samt att ”tillhandha tillräckligt antal gravplatser av allmänt förekommande slag”. Under år 2017 har begravningsverksamheten arbetat med att anlägga askgravplatser inom Norra kyrkogården. Gamla återlämnade gravplatser omgestaltas till askgravplatser. Gravstenen som är utformad som en resväska är designad av konstnären Edwin Böck och tillverkad av Emmaboda Granitslöjd AB.

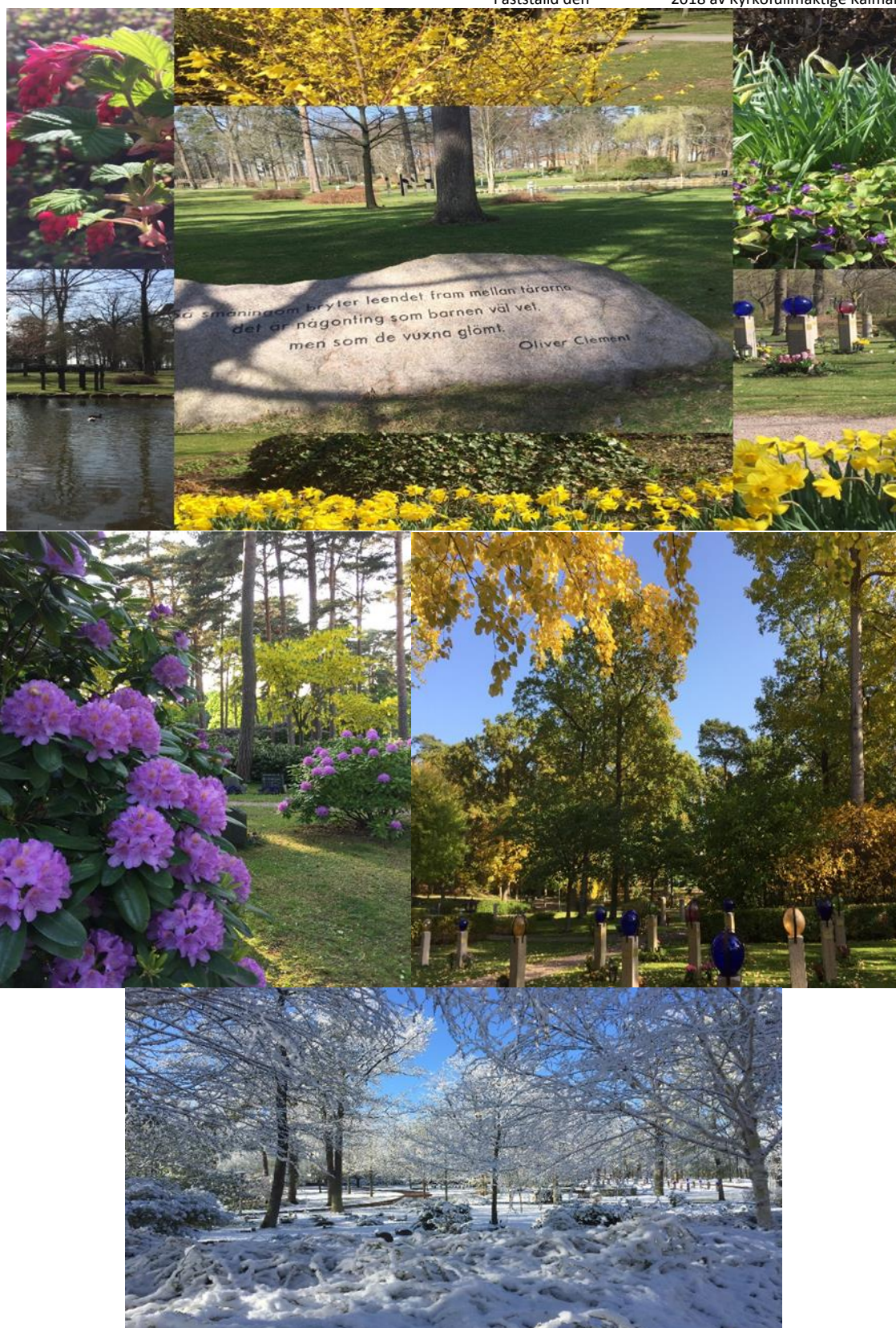


Tillgänglighetsanpassning av gångar pågår! Rötter plockas bort och stenbeläggningen jämnas till.



Säkerhetsbedömning av gravstenar ett pågående arbete. På bilderna provtrycker arbetsledaren Ove Nilsson gravstenar som ska tåla ett tryck på 35 kg. Stenar som inte klarar detta krav läggs ned vid gravplatsen som skyltas. Eftersom gravstenen är enskild egendom kontakter vi gravrättsinnehavaren och rekommenderar att hen kontakter valfritt stenhuggeri som kan hjälpa till med att dubba och resa stenen på nytt.

Fastställd den 20 mars 2018 av utskottet för Begravnings- och serviceverksamheten
Fastställd den 2018 av Kyrkorådet Kalmar pastorat
Fastställd den 2018 av Kyrkofullmäktige Kalmar pastorat



Norra kyrkogården i Kalmar - en plats för meditation och rekreation under alla årstider.

Fastställd den 20 mars 2018 av utskottet för Begravnings- och serviceverksamheten
Fastställd den 2018 av Kyrkorådet Kalmar pastorat
Fastställd den 2018 av Kyrkofullmäktige Kalmar pastorat

Utvidgning av Norra kyrkogården och den muslimska begravningsplatsen

"Begravningsverksamheten ska tillhandahålla särskilda gravplatser för dem som inte tillhör något kristet trossamfund".



Muslimska begravningsplatsen är snart fullbelagd och Kalmar pastorat begravningsverksamheten har kontaktat med Kalmar kommun, för att köpa in mark för utvidgning av Norra kyrkogården som ligger i anslutning till befintlig muslimsk begravningsplats mot Jacob Smålänningsgata.



Övernskommelse gällande köp av mark för utvidgning av Norra kyrkogården träffades mellan Kalmar pastorat begravningsverksamheten och Kalmar kommun den 2017-12-20.

Södra kyrkogården

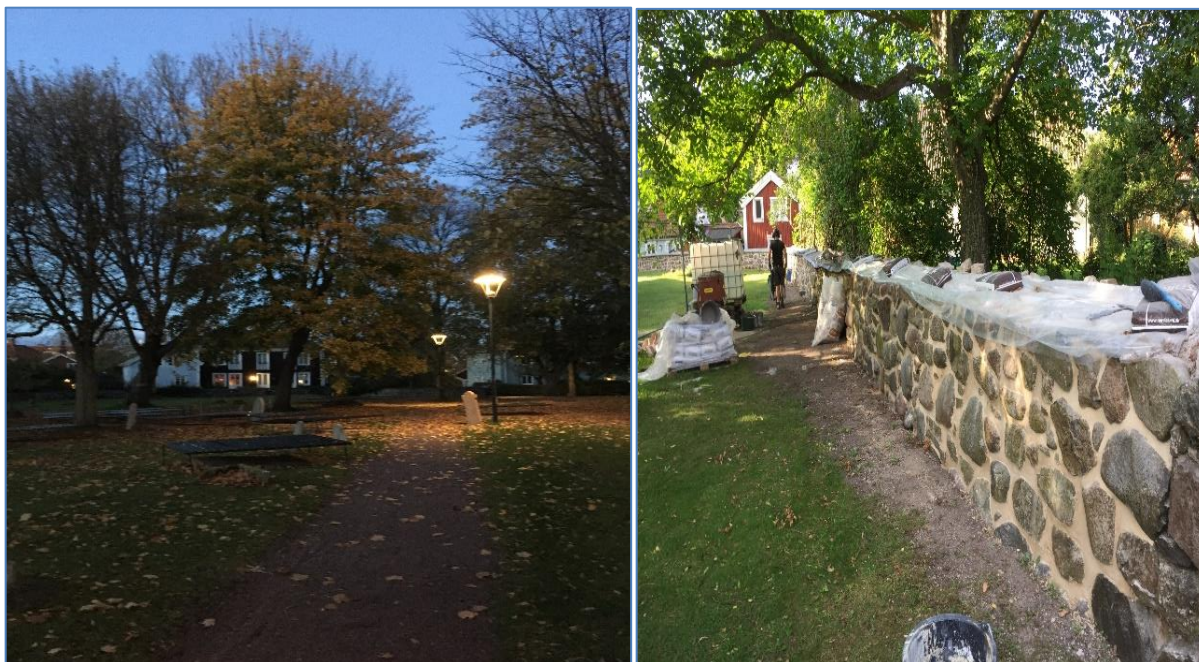


På Södra kyrkogården digitaliseras vård- och underplanerna av Magdalena Jonsson från Kalmar länsmuseum.



De 211 lindarna på Södra kyrkogården planterades år 1863. Varje träd är numrerat och har bedömts av en arborist vad gäller friskhet. En lind dömdes ut av arboristen förra året och togs ned. I vanliga fall återplanteras ett nytt träd i alleérna. I detta fall har det nedtagna trädet stått i hörn och då låter vi ett nytt friskt skott komma direkt från stubben. På så sätt blir det ett nytt fint träd med samma gener som det gamla trädet från år 1863.

Gamla kyrkogården



På Gamla Kyrkogården anlades en ny parkbelysning längs gångvägen och muren renoveras etappvis under tre år.



Pågående renovering av gjutjärnsstaket och kors under 2017-2018.

Utbildning

Kalmar begravningsverksamhet utbildar personal och förtroendevalda kontinuerligt under varje mandatperiod.



Tema gestaltning: Studiebesök på begravningsplatser i Eskilstuna och Stockholm.



Begravningsutskottets studiebesök hos Sjukhuskyrkan och bårhuset i Kalmar.

Begravningsverksamheten tar emot studiebesök



Här informeras kollegor om miljöarbetet inom Kalmar begravningsplatser.

Alla helgons dag



Administratör Pia Gustavsson gav information om gravskötsel och Pias blommor visade miljöriktiga gravdekorationer. Stämningsbild från Södra kyrkogården och ljusständning.

Maskiner

I begravningsutskottets uppdrag ingår att *anskaffa och underhålla maskiner och inventarier som krävs för verksamheten.*



Begravningsutskottet tog beslut om inköp av en ny traktorgrävare som används vid gravgrävning och nyanläggning inom Kalmar begravningsplatser.

Serviceverksamheten

Serviceverksamhet är en del av att förvalta begravningsplatserna. Enligt regeringen ska kostnader för äldre skötselåtaganden som inte täcks av fonderade medel betraktas som driftkostnader i begravningsverksamheten och får därmed finansieras av begravningsavgiften. Kostnader för gravplatsskötselåtaganden slutna i avtal efter 1 januari 2000 får däremot inte finansieras med intäkter från begravningsavgiften. Sådana skötselåtaganden rubriceras som serviceverksamhet.

Enligt delegations- och attestplanen ansvarar begravningsutskottet för att pastoratet fullgör gravskötselåtaganden.

2017 (2016) statistik

Gravplatser totalt: \approx 14.935 (14.750)

Skötselgravar: \approx 5.930 (6.050)

(varav) Flerårsskötselavtal: \approx 980 (1.000)

(varav) Löpande skötselavtal \approx 1.488 (1.450)

Vårblommor: \approx 19.849 (21.000)

Sommarblommor: \approx 19.547 (21.700)

(Beställning av vår- och sommarblommor minskar pga val av askgravplatser.)

Höstplantering: \approx 919 (800)

Granriskransar: \approx 361 (380)

År 2017 återlämnades 109 (100) gravplatser till förvaltningen.

Kremation



År 2017 utfördes 1 240 kremationer i Kalmar krematorium. Av dessa var 115 så kallade direktkremationer (kremation utan ceremoni eller ceremoni med urna).

Vid tre tillfällen under 2017 utfördes kremationer på uppdrag från kollegorna i Karlskrona, Oskarshamn och Växjö då dessa hade stillestånd för service eller ombyggnad och liknande. Just detta år hade Kalmar inga stillestånd som krävde bistånd av kollegorna.

Med anledning av sommarens strömavbrott gick krematorieanläggningen by-pass i cirka 30 minuter. När strömmen återkommit gick anläggningen/reningen igång och fortlöpte utan vidare avbrott.

Miljörapporten till Kalmar kommun lämnades in den 31 mars och var utan anmärkningar.

Krematorieparken med rhododendron som planterades år 2016 som nu blommade fint år 2017. Viktigt med rogivande grönt andrum omkring krematoriet, där man känner lugn och ro.



Årets service omfattade främst att den otäta ugnsluckan åtgärdades och att ugnshällen samt rökgaskanalerna murades om.



Statistik 2017 Begravningsverksamheten

(Siffror inom parentes avser 2016)

Avlidna folkbokförda i Kalmar 367 (392).

Det totala antalet kremationer som 2017 utfördes i Kalmar krematorium var 1240 (1193) (inklusive 32 (31) fosterkremationer).

Församlingsbo	Ej församlingsbo	Ej folkbokförda	Fosterkremationer
346 (354)	894 (839)	13(6)	32 (31)

Antalet direktkremationer var 131 (136) samt ytterligare 16 (14) som är registrerade som akt med urna. (Av dessa akter var 1 (4) i Svenska kyrkans ordning och 12 (10) i annan ordning.)

Gravsättning i Minneslund	Församlingsbo	Ej församlingsbo	Ej folkbokf.	Foster
Skogskyrkogården	104 (107)	40 (27)	- (1)	24 (20)
Nya minneslund Skogskyrkogården	12 (16)	5 (5)	1 (-)	2(1) kista
Södra kyrkogården	56 (43)	18 (14)	- (-)	- (1)
Summa	172 (166)	63 (46)	1 (2)	26 (22)

Gravsättningar	Skogskgd	Norra kgd	Södra kgd	Muslimska begravn.pl.	Mosaiska begravn.pl.
Kistgravsättningar	24 (18)	3 (3)	11 (7)	9 (7)	- (1)
Urngravsättningar	95 (92)	12 (13)	53 (31)	- (-)	3 (-)

Totalt antal kistgravsättningar 2017: 47 (36)

Totalt antal urngravsättningar 2017: 163(136)

Begravningsverksamheten, statistik

	2011	2012	2013	2014	2015	2016	2017
Avlidna							
Antal	380	434	409	363	421	392	367

Upplåtna kistgravplatser

Antal	29	17	35	28	29	36	30
-------	----	----	----	----	----	----	----

Upplåtna urngravplatser

Antal	44	48	41	56	32	58	59
-------	----	----	----	----	----	----	----

Summa	73	65	76	84	1	94	89
--------------	-----------	-----------	-----------	-----------	----------	-----------	-----------

Avskedsceremonier

Annan ordning	53	51	65	70	72	101	63
---------------	----	----	----	----	----	-----	----

Direkt kremation	72	77	88	77+13	96+16	138+38*	115+16**
------------------	----	----	----	-------	-------	---------	----------

Kistgravsättningar	4	43	50	36	38	36	47
--------------------	---	----	----	----	----	----	----

Urngavsättningar	159	161	159	171	146	136	163
------------------	-----	-----	-----	-----	-----	-----	-----

Minneslund	224	262	246	195	230	235	267
------------	-----	-----	-----	-----	-----	-----	-----

Kremationer

Församlingsbor	312	373	339	301	375	354	346
----------------	-----	-----	-----	-----	-----	-----	-----

Icke församlingsbor	774	734	659	688	690+6	839	894
---------------------	-----	-----	-----	-----	-------	-----	-----

Summa	1086	1107	998	989	1071	1193	1240
--------------	-------------	-------------	------------	------------	-------------	-------------	-------------

Andel kremerade av avlidna

%	83	86	83	83	89	90	94
---	----	----	----	----	----	----	----

Andel kremerade församlingsbor av totala antalet kremerade

%-	29	34	35	30	35	30	28
----	----	----	----	----	----	----	----

Andel kremerade icke församlingsbor av totala antalet kremerade

%	71	66	65	70	65	70	72
---	----	----	----	----	----	----	----

* 2016: 138 = ej församlingsbor, 38 = församlingsbor

** 2017: 115 = ej församlingsbor, 16 = församlingsbor

Ekonomi, bokslut

Begravningsverksamheten			
<i>tkr</i>	Utfall 2016	Budget 2017	Utfall 2017
Intäkter			
Begravningsavgift	19 613	21 787	21 709
Övriga intäkter	3 835	3 669	3 751
Summa intäkter	23 448	25 456	25 460
Kostnader			
Verksamhetskostnader	-5 250	-6 858	-6 868
Personalkostnader	-11 208	-11 964	-11 684
Avskrivningar	-4 013	-5 551	-4 005
Summa kostnader	-20 471	-24 373	-22 557
Interna poster			
Interna ersättningar för tjänster	449	461	424
Ränta gravskötselskuld	0	0	0
Administrationskostnader	-1 031	-691	-1 057
Lokalhyra	-160	-160	-160
Ränta anläggningstillgångar	-651	-693	-485
Summa interna poster	-1 393	-1 083	-1 278
Ränta på begr.verks. ackumulerade resultat	-2	0	0
Begravningsverksamhetens resultat			
Ingående ackumulerat resultat	114	1696	1696
Årets resultat	1582	0	1 625
Pastoratets ackumulerade skuld till begravningsverksamheten	1696	1696	3321
Ack resultat i procent av begravningsavgift	9%	8%	15%

Fastställt den 20 mars 2018 av utskottet för Begravnings- och serviceverksamheten
Fastställt den 2018 av Kyrkorådet Kalmar pastorat
Fastställt den 2018 av Kyrkofullmäktige Kalmar pastorat

Serviceverksamheten			
<i>tkr</i>	Utfall 2016	Budget 2017	Utfall 2017
Intäkter	1 605	1 555	1 727
Verksamhetskostnader	-468	-380	-459
Personalkostnader	-1 068	-1 144	-1 205
Interna poster	-5	-32	-59
Serviceverksamhetens resultat	64	-1	4