



Ore församlingsråd

Sammanträdesdatum 2018-03-28

Plats Ore sockenstuga, klockan 18.00 – 20.30

Beslutande Thage Björk, ordförande
Nils Gäfvert
Anna-Lena Lärfors
Evy Haga
Elvine Lindell
Tomas Jansson, komminister

Övriga deltagare ---

Utses att justera Nils Gäfvert

Justeringens plats och tid Onsdag 4/4 kl 14 hos Nils Gäfvert.

Sekreterare

Tomas Jansson

Km.ers. vid just.

Ordförande

Thage Björk

14

Justerare

Nils Gäfvert

—

ANSLAG/BEVIS

Ore församlingsråd

Protokollet är justerat. Justeringen har tillkännagivits genom anslag.

Organ Ore församlingsråd

Sammanträdesdatum 2018-03-28

Datum för anslags uppsättande 2018

Datum för anslags nedtagande 2018

Förvaringsplats för protokollet: Rättviks pastorats expedition, Järnvägsgatan 10, Rättvik.

Underskrift:

SAMMANTRÄDESPROTOKOLL

Ore församlingsråd

Sammanträdesdatum 2018-03-28

Närvarolista

Klockan 18.00 – 20.30

| Ledamöter | Närvaro | Resa | Noteringar |
|----------------------------|----------------|-------------|------------------------|
| Thage Björk, ordf. | x | | |
| Birgitta Dahlkvist, v ordf | | | |
| Nils Gäfvert | x | | |
| Kerstin Ehlis | | | |
| Anna-Lena Lärfors | x | 22 | |
| Täpp Karin Hedlund | | | |
| Tomas Jansson, komminister | x | | |
| | | | |
| Ersättare | | | |
| Evy Haga | x | | Ersätter Täpp Karin H. |
| Lars Nygren | | | |
| Elvine Lindell | x | 9 | Ersätter Birgitta D. |

Justerare

§ 23 **Sammanträdet öppnande, upprop och andakt**

Ordförande Thage Björk förklarar sammanträdet öppnat.
Tomas Jansson förrättar upprop och leder andakt.

§ 24 **Val av justerare samt tid för justering**

Nils Gäfvert väljs att justera dagens protokoll.
Justering sker onsdag 4/4 kl 14 hos Nils Gäfvert.

§ 25 **Fastställande av dagordning**

Dagordningen fastställs.

§ 26 **Föregående protokoll**

Protokollet från församlingsrådets sammanträde den 8/2 diskuteras och läggs till handlingarna.

§ 27 **Rapporter**

- Tomas Jansson läser kyrkoherdens rapport om församlingsverksamheten.
- Thage Björk rapporterar från kyrkorådets senaste sammanträden.
- Thage Björk rapporterar att golvhöjningen av kyrkgången vid cafédelen finns på plats. Samtidigt rapporteras att flera fallincidenter redan inträffat. Lutningen mot altarhålet är för brant. När man ska gå ut ur kyrkan är det många som snubblar till vid golvhöjningen. Ännu har ingen fallit, men det torde enbart vara en tidsfråga. Församlingsrådet konstaterar att golvhöjningens anslutning i riktning mot altaret snarast måste byggas om och göras mindre brant.
- Tomas Jansson redovisar pastoratets organisationsplan, med bemanning. Se bilaga 1.

Justerare

- Tomas Jansson rapporterar om förändringar i arbetsrutinerna för pastoratets kyrkvaktmästare. Församlingsrådet ställer sig frågande inför att Ore församlings mångårige vaktmästare Hans Wallner ej längre har inre tjänst i samband med gudstjänster i Ore kyrka. Tre nackdelar konstateras. 1) HW kan sin kyrkobyggnad mer än någon annan. 2) Gudstjänstbesökare har uttryckt saknad av HW. HW's sociala personlighet har varit en tillgång i bemötandet av församlingsborna. 3) Ur miljösynpunkt är det en nackdel med tillresande vaktmästare, som behöver åka bil åtskilliga mil till uppdraget.
- Tomas Jansson rapporterar om de senaste förändringarna vad gäller medlemssiffror. Ore församling har ökat med 17 medlemmar under det senaste året. Detta trots att in/utträdesnetto är -6 personer, och generationsväxlingsnetto (avlidna vs nydöpta) är -10 personer. Förklaringen torde vara flyttnettot. Hedlunds har nyanställt många under året, så Ore församling har haft en betydande inflyttning. Se bilaga 2.
- Evy Haga rapporterar från Boda/Ore internationella grupp.
- Tomas Jansson rapporterar från arbetsgruppen med uppgift att ta fram nya agendor för församlingarnas gudstjänster. Svenska kyrkans nya gudstjänsthandbok ska implementeras i pastoratet.

§ 28

Meddelanden

Inga meddelanden fanns att framföra.

§ 29

Val av SKUT-ombud

Evy Haga representerar församlingsrådet i Boda/Ore internationella grupp. Gruppen har kontakt både med Svenska kyrkans internationella arbete (SKIA) och med Svenska kyrkan i utlandet (SKUT). Vid församlingsrådets förra sammanträde utsågs Evy Haga till SKIA-ombud, men församlingsrådet behöver också välja SKUT-ombud.

Församlingsrådet beslutar

att välja Evy Haga till Ore församlings SKUT-ombud.

Justerare



§ 30

Kompletterande val till Stiftsgårdens representantskap

Vid föregående sammanträde valdes Evy Haga, med Nils Gäfvert som ersättare att företräda Ore församling i Stiftsgårdens representantskap. Men vi är erbjudna att utse två ordinarie representanter och två ersättare.

Församlingsrådet beslutar

att utse Elvine Lindell som ordinarie till Stiftsgårdens representantskap.
att det räcker med en ersättare.

§ 31

Representant till arbetsgruppen för pastoratsfest

I samband med invigningen av det nya pastoratet 2014 hölls festgudstjänst i Boda kyrka, med efterföljande stort kyrkkaffe. Denna stora manifestation upplevdes mycket positivt och en efterföljare har efterfrågats. Beslut har fattats att hålla en ny pastoratsfest den 21/10 2018, denna gång i Ore kyrka. En arbetsgrupp för genomförandet har bildats.

Församlingsrådet beslutar

att utse Nils Gäfvert, med Kerstin Ehlis som ersättare, till Ore församlings representanter i arbetsgruppen för pastoratsfest.

§ 32

Representant till arbetsgruppen för församlingsinstruktion

Vid ny mandatperiods början ska församlingsinstruktionen omarbetas och antas på nytt. För pastorat gäller att det är en gemensam församlingsinstruktion för hela pastoratet. En arbetsgrupp ska tillsättas för att ta fram förslag till ny församlingsinstruktion.

Församlingsrådet beslutar

att utse Thage Björk, med Nils Gäfvert som ersättare, till Rättviks pastorats arbetsgrupp för ny församlingsinstruktion.

§ 33 **Uppföljningsrutiner för församlingsrådsbeslut**

Församlingsrådet konstaterade vid sitt sista sammanträde 2017 att det vore bra att upprätta en lista över beslutade åtgärder. När en åtgärd är utförd kan den sedan bockas av från listan. Detta för att undvika att fattade beslut kan glömmas bort och aldrig utföras.

Församlingsrådet beslutar

att uppdra åt Thage Björk att upprätta en lista över fattade beslut och deras utförande.

§ 34 **Medlemsvård**

Församlingsrådet gör följande överväganden:

- Musikgudstjänster kan med fördel hållas i Furudal för förbättrad tillgänglighet och därmed ökad uppslutning.
- Gökottan vid Kristi Himmelfärds dag kan hållas närmare byggnaden Orestrand. Kalla vindar har blåst nere vid sjön de senaste åren. Dessutom förbättras tillgängligheten för de boende på Orestrand.
- Det sker många uppskattade verksamheter i Ore församling; som Buketten, Väntjänsten, Hobbygruppen, Soppluncher och Samtalsgrupp. Det är viktigt att de alla blir synliggjorda i pastoratets ”produktkatalog” till hushållen.

§ 35 **Gudstjänstvärdar**

Församlingsrådet fördelar uppdraget som gudstjänstvärdar den närmaste tiden mellan sig enligt följande:

| | | |
|------|---------------|---------------------------------|
| 29/3 | Kl 19 Kyrkan | Evy Haga (Skärtorsdagsmessa) |
| 1/4 | Kl 11 Kyrkan | Thage B (Påskhögmässa) |
| 8/4 | Kl 14 Furudal | Evy Haga (Gudstjänst) |
| 15/4 | Kl 14 Kyrkan. | Thage B. (Gudstjänst) |
| 22/4 | Kl 11 Kyrkan | Anna-Lena Lärfors (Gudstjänst) |
| 29/4 | Kl 14 Furudal | Birgitta Dahlkvist (Gudstjänst) |

| | | |
|------|---------------|--|
| 13/5 | Kl 11 Kyrkan | Täpp Karin Hedlund (Gudstjänst med efterföljande 80/85 årsfest i Sockenstugan) |
| 20/5 | Kl 16 Kyrkan | Anna-Lena Lärfors (Gudstjänst) |
| 27/5 | Kl 14 Furudal | Lars Nygren (Gudstjänst) |
| 3/6 | Kl 11 Kyrkan | Thage Björk, Evy Haga (Mässa, De äldres dag) |

Gudstjänstvärd som får förhinder kontaktar själv annan ledamot ur församlingsrådet som kan ta över uppdraget den aktuella dagen. Ett råd är att kolla annonseringen i RättviksNytt inför helgen, då förändringar av gudstjänsttid eller -plats kan ha gjorts mot tidigare planering.

§ 36 **Wallnorska donationen**

Ur Wallnorska donationen brukar utdelas två stipendier till elever vid årskurs 9 i samband med skolavslutningen. Församlingsrådet måste inför varje utdelning fatta beslut om att utdelning ska ske.

Församlingsrådet beslutar

att 2018 utdela två stipendier om vardera 1000 kr ur Wallnorska donationen, där stipendiemottagare utses enligt donationens statuter.

§ 37 **Kyrkans museidel**

Kyrkans ombyggnad med cafédel innebär också att en museidel skapas. Meddelas att arbetsgruppen för inredandet av museidelen träffas 9/4 kl 9.00.

§ 38 **Pastoratets miljögrupp**

En arbetsgrupp i Rättviks pastorat verkar för miljöcertifiering av pastoratet. Man har arbetat fram en vision och miljöpolicy som antagits. Se bilaga 3. Till grund för arbetet ligger den av FN antagna Agenda 2030. Se bilaga 4.

SAMMANTRÄDESPROTOKOLL

Ore församlingsråd

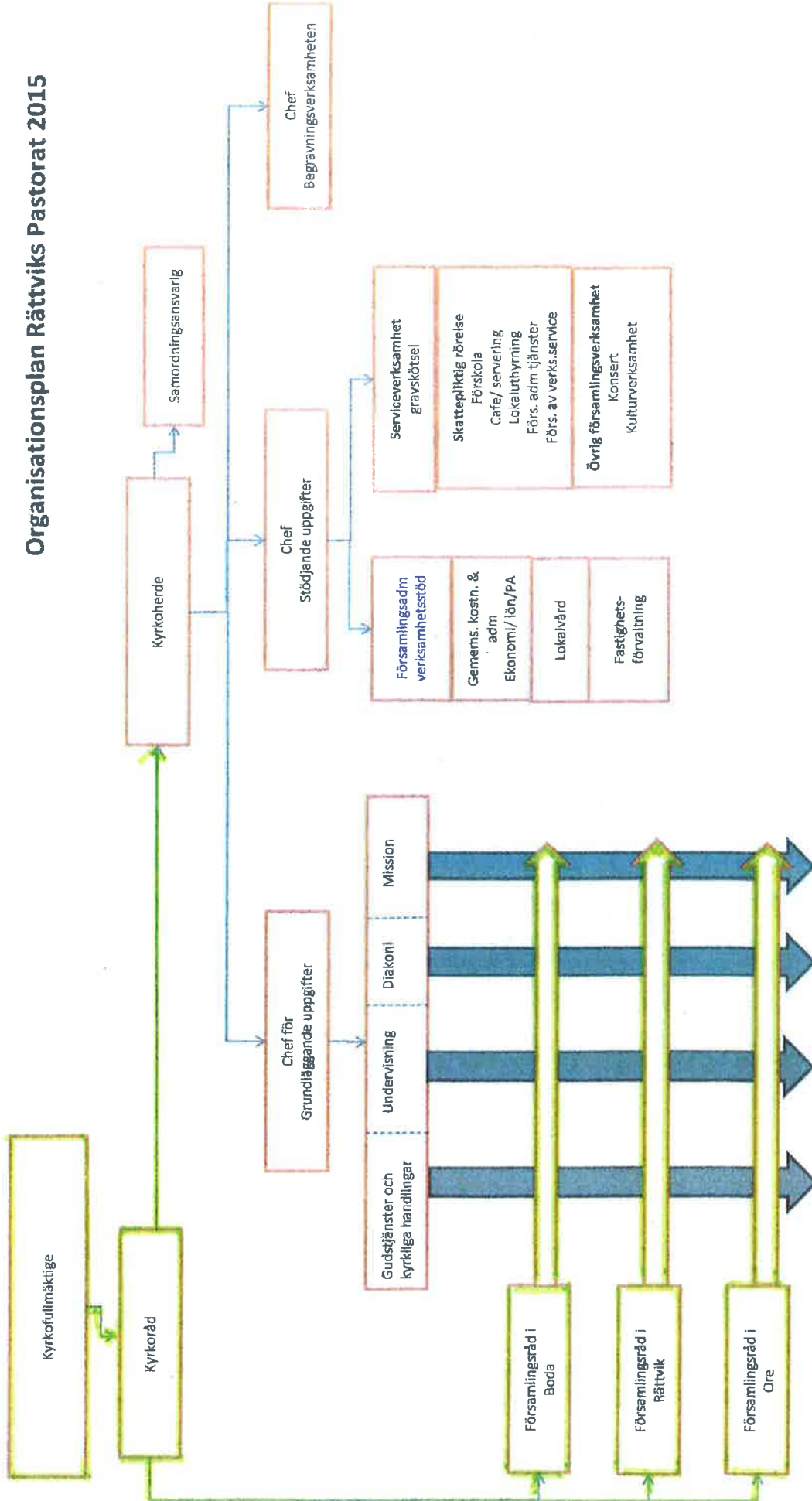
Sammanträdesdatum 2018-03-28

§ 39 Sammanträdet avslutande

Ordförande Thage Björk förklarar sammanträdet avslutat.

Justerare 

Organisationsplan Rättviks Pastorat 2015



BNS

Bilaga till organisationsschema 2015

Kyrkoherde
 Chef
 Monica Jones

| | |
|------------------|--|
| Björ Aina | |
| Zetterqvist Lars | |

Grundläggande uppgifter
 Chef
 Monica Jones

Servicecenter
 Chef
 Lars Zetterqvist

Vaktmästarna/Begravningsverksamhet
 Chef
 Lars Zetterqvist

Begravningsverksamhet
 Chef
 Monica Jones

| | | | | | | | | | | | | | | | | | | | |
|--------------------------|--|--|--|--|--|---------------------------|--|--|--|--|--|------------------------|--|--|--|--|--|--|--------------------------|
| Aldegren Ewa Hall | | | | | | | | | | | | | | | | | | | |
| Berg Henrik | | | | | | Blanck Helene | | | | | | Edénus Walters Susanne | | | | | | | Andersson Anna-Lena |
| Dalgren Sylvia | | | | | | Eriksson, Olaspers Roland | | | | | | Eriksson Marianne | | | | | | | Andersson Nathalie Göras |
| Eriksson Olaspers Ulla | | | | | | Ermesjö Carina | | | | | | Hillrings Thomas | | | | | | | Artursson Linda |
| Florsjö Anna | | | | | | Johansson Helena | | | | | | Ollas Sanny | | | | | | | Berglund Pierre |
| Gustavsson Jon | | | | | | Lindberg Hemmiä Katharina | | | | | | Pettersson Lars | | | | | | | Eld Emelie |
| Haglund Lotta | | | | | | Swahn Göran | | | | | | Wallner Hans | | | | | | | Gifting Tomas |
| Holst Eva | | | | | | | | | | | | | | | | | | | Hjertqvist Olle |
| Jansson Tomas | | | | | | | | | | | | | | | | | | | Nilsson Margit |
| Kallin Anna-Karin | | | | | | | | | | | | | | | | | | | Sandh Marianne |
| Palin Theresia | | | | | | | | | | | | | | | | | | | Schneider Jürgen |
| Peres Ullis | | | | | | | | | | | | | | | | | | | Svart Eva |
| Rudman Carl Johan | | | | | | | | | | | | | | | | | | | Vakant |
| Smideman Margareta Ståhl | | | | | | | | | | | | | | | | | | | Vakant |
| Stam Marie | | | | | | | | | | | | | | | | | | | |
| Tinnis Erik | | | | | | | | | | | | | | | | | | | |

| Total folkmängd 31/12 | Medlemmari i Svenska kyrkan | | Medlemmari i Svenska kyrkan 31/12 | Medlems- förändring år | Procentuell medlemsför- ändring | Döpta barn (0-11 år) | Avtidnas medlemmar | Generations- våning | Generations- påverkan på medlemstätt | Aktiva inträdes (12 år och äldre) | Aktiva utträdes | In- /Utträdesnetto | In- /Utträdesnettos påverkan på medlemstätt |
|-----------------------------|-----------------------------|--------|-----------------------------------|------------------------------|---------------------------------------|-------------------------|-----------------------|------------------------|--|--|--------------------|-----------------------|--|
| | Svenska | Kyrkan | | | | | | | | | | | |
| 7 764 | 4 133 | 4 381 | -248 | -5,66 | 21 | 86 | -65 | -1,5 | 5 | 126 | -121 | -2,8 | |
| 2 637 | 1 822 | 1 862 | -40 | -2,15 | 12 | 28 | -16 | -0,9 | 3 | 18 | -15 | -0,8 | |
| 7 574 | 4 437 | 4 437 | -58 | -1,31 | 24 | 65 | -41 | -0,9 | 7 | 84 | -77 | -1,7 | |
| 5 252 | 3 604 | 3 711 | -107 | -2,88 | 27 | 46 | -19 | -0,5 | 2 | 75 | -73 | -2,0 | |
| 51 870 | 32 207 | 32 956 | -749 | -2,27 | 230 | 428 | -198 | -0,6 | 37 | 493 | -456 | -1,4 | |
| 49 892 | 30 632 | 31 371 | -739 | -2,36 | 215 | 418 | -203 | -0,6 | 37 | 479 | -442 | -1,4 | |
| 1 978 | 1 575 | 1 585 | -10 | -0,63 | 15 | 10 | 5 | 0,3 | 0 | 14 | -14 | -0,9 | |
| 58 297 | 39 377 | 40 014 | -637 | -1,59 | 283 | 435 | -152 | -0,4 | 55 | 573 | -518 | -1,3 | |
| 1 543 | 1 121 | 1 140 | -19 | -1,67 | 8 | 6 | 2 | 0,2 | 2 | 15 | -13 | -1,1 | |
| 3 579 | 2 817 | 2 817 | -44 | -1,56 | 17 | 24 | -7 | -0,2 | 1 | 26 | -25 | -0,9 | |
| 1 612 | 1 291 | 1 298 | -7 | -0,54 | 4 | 10 | -6 | -0,5 | 0 | 15 | -15 | -1,2 | |
| 19 544 | 12 131 | 12 155 | -24 | -0,20 | 92 | 133 | -41 | -0,3 | 19 | 198 | -179 | -1,5 | |
| 1 961 | 1 457 | 1 467 | -10 | -0,68 | 12 | 23 | -11 | -0,7 | 2 | 7 | -5 | -0,3 | |
| 17 966 | 11 607 | 11 891 | -284 | -2,39 | 84 | 138 | -54 | -0,5 | 18 | 181 | -163 | -1,4 | |
| 2 711 | 2 086 | 2 146 | -60 | -2,80 | 16 | 23 | -7 | -0,3 | 2 | 32 | -30 | -1,4 | |
| 4 243 | 3 279 | 3 364 | -85 | -2,53 | 23 | 52 | -29 | -0,9 | 5 | 43 | -38 | -1,1 | |
| 5 138 | 3 632 | 3 736 | -104 | -2,78 | 27 | 26 | 1 | 0,0 | 6 | 56 | -50 | -1,3 | |
| 10 237 | 7 866 | 7 937 | -71 | -0,89 | 73 | 93 | -20 | -0,3 | 8 | 95 | -87 | -1,1 | |
| 1 742 | 1 390 | 1 419 | -29 | -2,04 | 4 | 17 | -13 | -0,9 | 0 | 11 | -11 | -0,8 | |
| 6 167 | 4 636 | 4 667 | -31 | -0,66 | 40 | 60 | -20 | -0,4 | 7 | 71 | -64 | -1,4 | |
| 2 328 | 1 840 | 1 851 | -11 | -0,59 | 16 | 16 | 0 | 0,0 | 13 | 13 | -14 | -0,6 | |
| 15 555 | 9 994 | 10 259 | -265 | -2,58 | 73 | 138 | -65 | -0,6 | 18 | 165 | -147 | -1,4 | |
| 12 294 | 7 774 | 7 962 | -188 | -2,36 | 60 | 97 | -37 | -0,5 | 16 | 135 | -119 | -1,5 | |
| 3 261 | 2 220 | 2 297 | -77 | -3,35 | 13 | 41 | -28 | -1,2 | 2 | 30 | -28 | -1,2 | |
| 15 635 | 11 205 | 11 379 | -174 | -1,53 | 73 | 151 | -78 | -0,7 | 18 | 170 | -152 | -1,3 | |
| 644 | 528 | 537 | -9 | -1,68 | 3 | 6 | -3 | -0,6 | 0 | 9 | -9 | -1,7 | |
| 10 371 | 7 387 | 7 486 | -99 | -1,32 | 51 | 105 | -54 | -0,7 | 9 | 110 | -101 | -1,3 | |
| 1 848 | 1 346 | 1 371 | -25 | -1,82 | 8 | 15 | -7 | -0,5 | 3 | 21 | -18 | -1,3 | |
| 2 772 | 1 944 | 1 985 | -41 | -2,07 | 11 | 25 | -14 | -0,7 | 6 | 30 | -24 | -1,2 | |
| 26 965 | 16 583 | 17 015 | -432 | -2,54 | 131 | 260 | -129 | -0,8 | 36 | 247 | -211 | -1,2 | |
| 8 290 | 5 545 | 5 668 | -123 | -2,17 | 51 | 105 | -54 | -0,7 | 13 | 77 | -64 | -1,1 | |
| 18 675 | 11 038 | 11 347 | -309 | -2,72 | 80 | 155 | -75 | -0,7 | 23 | 170 | -147 | -1,3 | |
| 10 110 | 7 720 | 7 843 | -123 | -1,57 | 60 | 125 | -65 | -0,8 | 9 | 86 | -77 | -1,0 | |
| 3 365 | 2 573 | 2 615 | -42 | -1,61 | 21 | 39 | -18 | -0,7 | 5 | 43 | -38 | -1,5 | |
| 6 745 | 5 147 | 5 228 | -81 | -1,55 | 39 | 86 | -47 | -0,9 | 4 | 43 | -39 | -0,7 | |
| 20 354 | 14 696 | 14 957 | -261 | -1,75 | 112 | 177 | -65 | -0,4 | 16 | 222 | -206 | -1,4 | |
| 20 354 | 14 696 | 14 957 | -261 | -1,75 | 112 | 177 | -65 | -0,4 | 16 | 222 | -206 | -1,4 | |
| 6 882 | 4 519 | 4 651 | -132 | -2,84 | 22 | 78 | -56 | -1,2 | 10 | 87 | -77 | -1,7 | |
| 6 882 | 4 519 | 4 651 | -132 | -2,84 | 22 | 78 | -56 | -1,2 | 10 | 87 | -77 | -1,7 | |
| 10 830 | 8 129 | 8 279 | -150 | -1,81 | 49 | 110 | -61 | -0,7 | 11 | 121 | -110 | -1,3 | |
| 1 069 | 849 | 866 | -17 | -1,96 | 5 | 8 | -3 | -0,3 | 1 | 9 | -8 | -0,9 | |
| 1 082 | 826 | 809 | 17 | 2,10 | 3 | 13 | -10 | -1,2 | 3 | 9 | -6 | -0,7 | |
| 8 679 | 6 454 | 6 604 | -150 | -2,27 | 41 | 89 | -48 | -0,7 | 7 | 103 | -96 | -1,5 | |
| 10 885 | 7 526 | 7 703 | -177 | -2,30 | 54 | 104 | -50 | -0,6 | 13 | 123 | -110 | -1,4 | |
| 8 339 | 5 667 | 5 815 | -148 | -2,55 | 39 | 81 | -42 | -0,7 | 10 | 96 | -86 | -1,5 | |
| 2 546 | 1 859 | 1 888 | -29 | -1,54 | 15 | 23 | -8 | -0,4 | 3 | 27 | -24 | -1,3 | |
| 11 155 | 7 868 | 8 004 | -136 | -1,70 | 78 | 91 | -13 | -0,2 | 14 | 125 | -111 | -1,4 | |
| 11 155 | 7 868 | 8 004 | -136 | -1,70 | 78 | 91 | -13 | -0,2 | 14 | 125 | -111 | -1,4 | |

- Avesta församling (208401)
- By församling (208403)
- Folkärna församling (208404)
- Grynås församling (208406)
- Berlänge kommun**
- Stora Tuna församling (208102)
- Torsängs församling (208103)
- Faluns kommun**
- Aspeboda församling (208004)
- Bjursås församling (208011)
- Envikens församling (208010)
- Falu Kristine församling (208001)
- Grycksbo församling (208002)
- Stora Kopparbergs församling (208003)
- Sundborns församling (208007)
- Svärdsjö församling (208008)
- Vika-Hosjö församling (208006)
- Gagnefs kommun**
- Floda församling (202603)
- Gagnefs församling (202602)
- Mockfjärds församling (202601)
- Hedemora kommun**
- Hedemora-Garpenbergs församling (208301)
- Fusby församling (208303)
- Leksands kommun**
- Djura församling (202902)
- Leksands församling (202901)
- Siljansås församling (202904)
- Åls församling (202903)
- Ludvika kommun**
- Gräge-Sältnäs församling (208503)
- Ludvika församling (208501)
- Malung-Sälens kommun**
- Lima-Transstrands församling (202303)
- Malungs församling (202302)
- Mora kommun**
- Mora församling (206201)
- Orsa församling (203402)
- Rättviks kommun**
- Boda församling (171503)
- Öre församling (203104)
- Rättviks församling (203101)
- Smedjebackens kommun**
- Norrbärke församling (206101)
- Söderbärke församling (206102)
- Säters kommun**
- Sätersbygdens församling (208201)

BNS

Rättviks Pastorats Miljögrupp

VISION OCH MILJÖPOLICY

Hållbar utveckling innebär ett helhetstänkande. Vår vision är att genom ökad kunskap och reflektion medvetandegöra pastoratets förtroendevalda, anställda och församlingsbor om vårt gemensamma ansvar.

Helhetstänkandet ska utgå från en teologisk och andlig reflektion. Omsorg om skapelsen ska omfatta alla beslut i våra kyrkopolitiska organ, i våra verksamheter och i våra församlingar.

Långsiktighet och kretsloppstänkande är en överlevnadsstrategi för oss själva och kommande generationer.

STRATEGI

- Vördnad och förundran inför skapelsen ska genomsyra våra möten och gudstjänster
- För att utveckla kunskap och engagemang för skapelsen, ska förtroendevalda och anställda ges möjlighet att dela liv och tro om hållbar utveckling
- Miljön i närområdet ska nyttjas på ett miljömässigt skonsamt sätt, så att de estetiska och kulturella värdena i miljön tas tillvara och bevaras
- Miljömedvetna val ska i största möjliga utsträckning göras vid inköp av alla varor, maskiner, apparater och tjänster
- Produkter som köps/anskaffas ska vara av material med hög kvalitet som är lätta att återvinna/förbränna
- All användning av miljöskadliga produkter ska undvikas
- Minska mängden avfall genom exempelvis återvinning, återbruk, kompostering o s v
- Anställda bör göra inköp av miljömärkta produkter
- För att bibehålla motivation och utveckla kunskap om helhetstänkande ska en fortlöpande dialog, uppföljning, information och utbildning ske

Globala målen och Agenda 2030 - sammandrag:

De globala målen är integrerade och odelbara och balanserar de tre dimensionerna av hållbar utveckling: den ekonomiska, den sociala och den miljömässiga.

1. Ingen fattigdom
2. Ingen hunger
3. Hälsa och välbefinnande
4. God utbildning för alla
5. Jämställdhet
6. Rent vatten och sanitet
7. Hållbar energi för alla
8. Anständiga arbetsvillkor och ekonomisk tillväxt
9. Hållbar industri, innovationer och infrastruktur
10. Minskad ojämlikhet
11. Hållbara städer och samhällen
12. Hållbar konsumtion och produktion
13. Bekämpa klimatförändringen
14. Hav och marina resurser
15. Ekosystem och biologisk mångfald
16. Fredliga och inkluderande samhällen
17. Genomförande och globalt partnerskap