



# Hässlunda kyrka

**Hässlunda betyder hassellunden och här byggdes kyrkan omkring år 1200. Målningar från 1400-talet, berömda spelmän och en omfattande renovering har präglat kyrkan.**

**L**ängs den gamla riksvägen ligger Hässlunda by med kyrkan i slutet av husraden. Hässlunda kan översättas med "hassellunden". Man tror att det förr fanns upp till 3000 ekträd här mellan Bunketofta och Boserup. Idag är skogen omvandlad till åkermark, men enstaka träd syns ännu på åkrarna. I trakten finns kända stenåldersboplatser och många fornlämningar som domarringar och stora stenblock från äldre stenåldern.

Förr gick den gamla riksvägen, nuvarande E:6an, genom byn med mycket tung trafik. I byn fanns två affärer, bland annat en lanthandel på andra sidan vägen. Här fanns kvarn,

poststation och tre skolbyggnader, men husen är numera privatbostäder. Den gamla folkskolan bredvid kyrkan blev kyrkvaktmästarbostad och sedan församlingshem ett antal år.

## **Från 1200-talet till nu**

Hässlunda kyrka byggdes omkring år 1200. Den uppfördes av gråsten och sandsten i romansk stil och bestod då endast av långhus och kor med halv-rund absid. Kyrkan hade då små, högt sittande fönster och platt inner-tak. Det fanns två ingångar: den norra för kvinnorna och den södra för männen.

Under 1400-talet uppfördes ett vapenhus framför männens ingång. Ett högt och kraftigt tornparti tillkom i väster med trappgavlar. Långhuset ändrades till tvåskeppigt med fyra pelare i mitten och tre korsvalv i varje skepp. Kyrkan försågs med kalkmålningar.

1864 skedde den senaste större förändringen av Hässlunda kyrka. Kvinnornas ingång hade tidigare igenmurats och nu revs också vapenhuset på södra sidan. Denna ingång igenmurades och huvudingången förlades till tornet i väster. Långhusets två skepp revs och kyrkan gjordes om till enskeppig med korsvalv.

### Den senaste renoveringen

Kyrkan har restaurerats år 1932, 1957 och senast åren 2009–10 då kyrkan genomgick en omfattande inre renovering. Bekymmer med fukt och mögel krävde ny dränering och inne i kyrkan flyttades bänkar och inventarier ut så att golvet kunde tas bort.



Renoveringen 2009–2010

För att få bort all fukt grävde man ut en halv meter ner i marken och därefter fick kyrkorummet torka med hjälp av fläktar under ett par månader innan golvet lades tillbaka. Under de nya golvbrädorna finns nu luft och grus. Valv och bänkar rengjordes och

målades. Värmesystemet byttes ut till jordvärme och de två nya inglasade rummen under orgelläktaren byggdes. Nya trappor till predikstol och läktare tillkom, kyrkan fick ny ljudanläggning och ljuskronorna rengjordes och putsades.

### Interiör och Knut den helige



Knut den helige

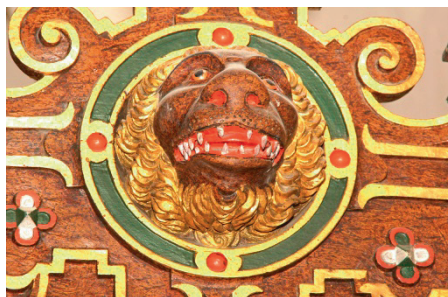
I långhuset i den romanska kyrkan som byggdes på 1200-talet fanns ett platt innertak. På 1400-talet byggde man om långhuset så att det fick två skepp. I mittgången stod fyra pelare och varje skepp fick tre valv. Den främsta pelaren var då placerad framför öppningen till koret och skymde altaret. Vid den här tiden försågs kyrkan med kalkmålningar och av dessa återstår en enda: bilden i nischen bredvid dopfunten.

Här finns en gammal målning från 1400-talet som föreställer ”**Knut den helige**” som var dansk konung år 1080–86 och som blev mördad. Enligt legenden dräptes han framför högaltaret i en kyrka i Odense och helgonförklarades efter sin död. Idag är han begravd i kryptan i Odense domkyrka. Man tror att kungen kan ha ägt mark här i Hässlunda.

I den södra nischen har också funnits en kalkmålning, men av denna var bara små rester kvar, varför den inte gick att restaurera.

Under 1400-talet var det vanligt att försä kyrkor med kalkmålningar, men på 1700-talet började man allmänt vitmena kyrkorna både ut- och invändigt. Då förstördes eller doldes många kalkmålningar i den protestantiska reformationens namn.

1864 tog man bort pelarna och valven och gjorde Hässlunda kyrka enskeppig med korsvalv. Man målade taket blågrått med stjärnor. Senare målades taket vitt och fick sitt nuvarande utseende. Av 1800-talets takmålningar finns en del kvar i koret och i sakristian.



*Detalj från predikstolen*

**Kyrkans dopfunt** är tillverkad av trä på 1600-talet. Dopfatet är gjort av förnicklad koppar.



*Dopfunten från 1600-talet*



*Altartavlan från 1811*

## Altaret

Altaret är också av trä. Över altaret fanns tidigare den stora altartavlan med Jesus på korset. Den är målad 1811 av en okänd konstnär och hänger nu längre bak i kyrkan. Man kan se på texten över altaret att här har funnits en tavla med ett korsfästelsemotiv. Längst upp står Jesu sista ord på korset *"Det är fullkommat"* och nederst *"Se Guds lamm som borttager världens synder"*.

Vid den stora renoveringen av kyrkan 2010 upptäckte man att det fanns en ännu äldre målning bakom altartavlan. Då bestämde man sig för att behålla denna synlig, men vad som tidigare funnits i det vita fältet i mitten vet man inte riktigt. Kyrkvaktmästare Niclas Persson fick då i uppdrag att tillverka det nya träkorset som nu står på altaret. Konservatorerna lade sedan bladguld på detta och foten marmorades.

Ljusstakarna på altaret är i silver och från 1600-talet.



Koret med altaret och nytillverkat knäfall

## Predikstolen



Den vackra predikstolen

Den rikt skulpterade och målade predikstolen är från 1609. Årtalet står skrivet längst till höger: *"In nomine Patris et Filii et Spiritus Sancti" Anno 1609*. Den latinska texten betyder: "I Faderns, Sonens och den helige Andens namn". Baldakinen överst fungerade både som en dekoration och ett ljudtak för att förstärka ljudet när prästen talade på den tiden när det inte fanns mikrofoner.

På baldakinen står skrivet: *"In omnem terram sonus exivit forum et in fines orbis terrae verba eorum"*. Det handlar om att Herrens ord ska nå ut till jordens alla ändar. Duvan som hänger under baldakinen symboliserar den helige Ande.

På predikstolen finns skulpterat fem figurer och de fyra evangelisterna med sina attribut.

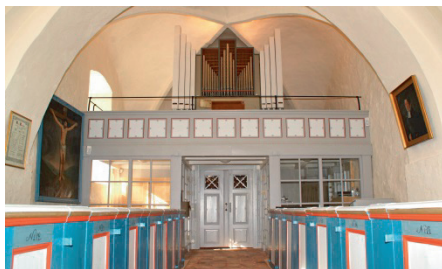
Figuren Grammatica i mitten håller en nyckel och en bok i handen och symboliserar läskunnighet. Under evangelisterna finns med latinsk text bibelcitater ur de olika evangelierna. Mellan evangelisterna symboliserar de fem kvinnliga hermerna rättvisan, tron, kärleken, visheten och hoppet.



*Grammatica – detalj av predikstolen*

## Orgeln

Orgeln är från 1958 och byggd av den danske orgelbyggaren Wilhelm Hemmersam. Den har 12 stämmor, två manualer och pedal. Det mest intressanta är att orgeln innehåller en stor del av piporna från den gamla orgeln från 1871, byggd av den kände orgelbyggaren Lundahl från Malmö. Den gamla orgelbänken finns också kvar på läktaren.



*Interiörbild med orgeln*

## Försvunna inventarier

Så sent som 1914 ägde Hässlunda kyrka fyra medeltida skulpturer av kvinnliga helgon, vilka antagligen tillhört utsmyckningen i ett dåtida altarskåp. Trots efterforskningar har det inte gått att utröna var skulpturerna hamnat, men foton av dem finns på Helsingborgs museum.

## Övriga inventarier

På 1500-talet började man använda kyrkbänkar. Varje gård hade sin egen bänk med nummer. Lägg märke till prästgårdsbänkarna 1 och 2 vid predikstolen som är avsedda för prästfamiljen.



*Detalj av prästgårdsbänkarna*

På norra väggen hänger ett porträtt av **Magnus Gabriel Löhr** som var kyrkoherde i Hässlunda 1832–37.



*Kb. Magnus Gabriel Löhr*

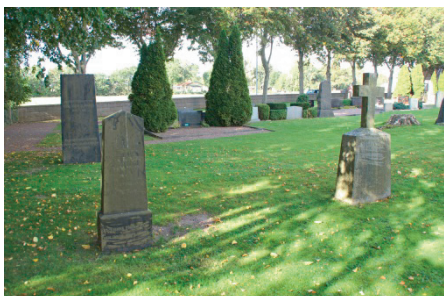
Han kom från Karlskrona och lär ha brutit på tyska. Bak i kyrkan hänger också **Series pastorum**, en uppställning över kyrkoherdar som tjänstgjort i Hässlunda. Mellan år 1929 och 1961 bildade Hässlunda, Risekatslösa och Ekeby församlingar ett pastorat, men från 1962 har Hässlunda tillhört Kropps pastorat.

Kyrkans ljuskronor är från 1890-talet och vid ingången finns en äldre kollektbössa. Nattvardskärnen är en gåva av syföreningen i Hässlunda 1957, men en kalk är skänkt till kyrkan av kyrkvärden Evy Hansson år 2010. Pianot är skänkt av kyrkokören och en fond.

## Klockarsläkten Blomgren

Musiklivet i Hässlunda blomstrade på 1800-talet. Här verkade fyra generationer klockare (eller kantorer) som också var mycket skickliga spelmän. En stor samling notböcker som har tillhört klockarsläkten Blomgren från Hässlunda förvaras nu på Musikmuseet i Stockholm. Samlingen innehåller menuetter, polonäser och valser, men också musik av Händel.

1758 kom klockaren **Gabriel Ekeröth** till Hässlunda från Jönköping. Förutom att ansvara för musiken här i kyrkan, undervisade han elever i fiolspel. För en av sina elever dikterade han en hel lärobok med övningar. Detta är den enda bevarade svenska fiolskolan från 1700-talet och den bygger delvis på Leopold Mozarts berömda fiolskola. Denna duktige fiolelev, Johan Erik Blomgren, blev kantor här i Hässlunda år 1800 och han bosatte sig i klockargården bredvid kyrkan. Han efterträddes sedan av sina söner.



*Blomgrens gravstenar*

Allra mest känd är **Johan Christian Blomgren** som föddes i Hässlunda och övertog kantorstjänsten efter sin yngre bror. Johan Christian skrev mycket folkmusik som finns bevarad och framförs än idag av spelmän över hela landet. Johan Christian dog år 1860 av "Qväfning genom födoämnenas tryck å luftstrupen", som det står i kyrkboken. På kyrkogården, söder om kyrkan, finns flera gravstenar över släkten Blomgren som verkade som klockare i Hässlunda i mer än 100 år, ända fram till 1917.

## Kyrkogården



*Del av kyrkogården*

Kyrkogårdens äldsta delar anlades på medeltiden när kyrkan uppförts och låg söder om kyrkan. Kyrkogården utvidgades betydligt 1869.

På kyrkans norrsida står en gammal gravsten rest, tyvärr är texten oläslig. Mot södra väggen står två resta hällar som troligen legat över gravar inne i kyrkan. Den högra är över J. Mierendorff (kyrkoherde i Hässlunda 1780–1821) och den vänstra över hans hustru Anna Beata Sommelius (död 1811).

*Texten på gravstenen är följande:*

Under denna sten  
 bevaras  
 kvarlevorna utav  
 Anna Beata Sommelius.  
 Född i Lund 1754  
 Gift med kyrkoherden J Mierendorff  
 1791 den 22 december  
 Varit moder för två barn  
 En dotter och en son  
 Död i Hässlunda den 6 juni  
 Uti dennes 58 ålders år

Söder om tornet finns en gravhäll från 1600-talet över krigsmannen Gregorius Christophersson som var i svensk tjänst, men av polsk härstamning.

Före mitten av 1800-talet fanns ingen "kyrkogårdskultur". På den inhägnade kyrkogården fick gräset växa fritt och kyrkan arrenderade ut grässkörden. Kyrkogården avgränsas idag mot landsvägen av en stenmur. På kyrkogården öster om kyrkan ligger bårhuset. Där kan kistan med den avlidne ställas tills jordfästningen äger rum i kyrkan. Bårhuset uppfördes 1937. Hässlunda har sedan 1600-talet även haft egen prästgård belägen vid vägen mot Boserup, men den försåldes 1963 och är nu i privat ägo.

**Uppdaterad text:  
 Evy Hansson och Olof Tholander**

Olof Tholander har spelat in en ljudfil med presentationen av kyrkan där Evy Hansson berättar. Den finns numera att lyssna till i Hässlunda kyrka.



**Svenska kyrkan**   
KROPPS FÖRSAMLING  
Merkuriusgatan 215  
254 72 Ödåkra  
042-717 00  
[www.kroppsforsamling.se](http://www.kroppsforsamling.se)

Layout: Susanne Nilsson  
Foto: Olof Tholander  
© 2015 Kropps församling