



# Sjätte sinnet <sup>2</sup>

Konst i Västerås stift 2010



sjätte sinnet <sup>2</sup>

5 konstnärer 5 kyrkor  
13 maj – 12 september 2010

# Där ord inte räcker till

Konsten i kyrkan tar vid där ord inte räcker till – ger oss nya perspektiv, inbjuder till reflektion. Konstnärliga uttryck i kyrkor har funnits lika länge som människor har skapat kyrkorum. I äldre kyrkor väntar svunna tiders konstverk, som kan tala direkt till oss – genom sekler och över tidsskiften. I mitt eget hjärta finns en medeltida skulptur av den sörjande Maria som med sin döde son i famnen mitt i smärtan ändå utstrålar tro.

Sjätte sinnet ger utrymme till konst från vår egen tid. Betydande samtidskonstnärer inbjuds att med sina verk berika människor som stiger in i kyrkorum från vitt skilda epoker. Under en lång sommar länkas konst och kyrkor samman i en konstutställning som kan kittla vårt sjätte sinne. Konstnärerna och deras verk inbjuder till dialog – med oss som besökare, med den gudstjänstfirande församlingen, med kyrkorummets arkitektoniska och konstnärliga kvaliteter.

Sjätte sinnet vill vara en helhet, där samtidskonst lockar oss att med nya ögon se på vår tid, på existentiella frågor, på kyrkorum – och på oss själva och vår framtid.

Svenska kyrkan i Västerås stift arrangerar nu Sjätte sinnet<sup>2</sup>. Fem konstnärer visar verk i fem kyrkor så geografiskt nära varandra att vi på en och samma dag kan se hela konstutställningen. Sjätte sinnet<sup>2</sup> genomförs i värdefull samverkan med konstverksamheten i Lands-



Foto: Magnus Aronson

tinget Dalarna och med de församlingar, och stiftsgården, som öppnat sina kyrkor för detta.

Välkommen till ett äventyr, buret av konst och upptäckarglädje! Med öppna sinnen kan vi erfara Guds närvaro genom både konst och kyrka.

Thomas Söderberg  
Biskop



## Foreword to The Sixth Sense II

Art in churches picks up where words leave off – it gives us new perspectives, encourages reflection. There has been artistic expression in churches since Man began creating them. Art from ages past can speak to us through the mists of time. I can still see a mournful Mary with her dead Son in her arms that radiates faith despite the pain.

Our sixth sense has a capacity for contemporary art that enriches us as we enter churches from widely differing ages. This summer, art and churches join hands with an exhibition to excite our sixth sense. Artists and their works create a dialogue with us as visitors, with the congregation, with the church's architectural and artistic merits. The Diocese of Västerås is responsible for The Sixth Sense II – an art exhibition of five artists in five churches that can be visited in one day. It is organised together with Dalarna County Council and the congregations who have opened their churches.

Enjoy this artistic adventure! Experience God's presence through both the art and the churches

Thomas Söderberg  
Bishop of Västerås

Mora



Boda kyrka

70



Rättviks kyrka  
Enhetens kapell

50



Leksands kyrka



Gagnefs kyrka

Falun

80

71



Floda kyrka

Borlänge

50

70

26

68

Avesta



Sverige

Västerås stift

Stockholm

Fagersta

50

66

Sala

63

67

### Förklaring till kartan

Utställningskyrka



Större ort



Större väg



Mindre väg



Vägnummer

50

# Innehållsförteckning

Där ord inte räcker till	3
Bilden i kyrkan	6
Den sinnliga möjligheten	7
Konstnärerna	8
Boda kyrka	11
Svante Rydberg	13
Floda kyrka	15
Ingalena Klenell	17
Gagnefs kyrka	19
Nina Bondeson	21
Leksands kyrka	23
Lenny Clarhäll	25
Rättvik, Enhetens kapell	27
Rättviks kyrka	29
Jörg Jeschke	31
Samverkan kring konsten	32
Sjätte sinnet, en resumé	33
Faktasida	34

# Bilden i kyrkan



## Pictures in churches

A church without pictures is unthinkable; they strengthen the faith and have been important for fellowship and understanding since Christianity's start. In the earliest places of worship there were pictures with powerful symbols like the fish, the lamb, the dove and the good shepherd which were signs of fellowship.

Crucifixes and statues soon decorated churches and clarified the message. By the end of the Middle Ages they were lit by colourful images. The illiterate could understand them even if the service was in Latin. The Lutheran church in Sweden retained pictures but of biblical stories, not saints; even these were covered with whitewash in the 18<sup>th</sup> century. Then it was the Word that counted and the altarpiece was the most important picture.

Churches became colourful again in the enlightened 20<sup>th</sup> century, their appearances changed all the time and much old art was restored to a place of honour.

Today churches reflect their own history, reveal it to us and we can admire the same art as our forefathers. The medieval visitor had to be told but we can see what the pictures mean, a little more solitude maybe but much richer associations.



Foto: Arkivbild

En kyrka utan bilder är en omöjlighet. Kyrkans bilder klargör och förstärker trons budskap. Alltsedan kristendomens införande har bilden haft avgörande betydelse för gemenskap och förståelse.

Redan i de äldsta primitiva gudstjänstlokaler från århundradena efter Kristi död var bilden förklarande och samtidigt en aktiv symbol. Fisken, lammet, duvan och den gode herden är några exempel på bilder, som har denna symboliska betydelse och vars förekomst är ett tecken på trosgemenskap.

Så småningom blev bildens budskap allt tydligare och själva bilden fick en allt större plats i gudstjänstlokalen. Krucifix, altartavlor och helgonstatyer prydde kyrkorna, vilka mot slutet av medeltiden formligen lyste av färggranna bilder. De brett upplagda kalkmålningarna berättar bibelns och helgonlegendernas historier. Endast undantagsvis var människor läskunniga – men med hjälp av kyrkans män kunde de läsa av bilderna. Även om själva gudstjänsten var på latin var kyrkan tillgänglig för berättandet på ett språk som man kunde förstå.

Lutherdomen förkastade inte bilder per se. I de kyrkodekorationer som tillkom i Sverige efter reformationen finns inga helgonbilder, men illustrationer till bibelns berättelser var

helt legio. På 1700-talet, under den nyreformatoriska epoken, vitkalkades ett stort antal äldre kyrkor och många av de gamla målningarna försvann. Nu stod Ordet i centrum. Det hade fått en allt större plats i liturgiska sammanhang och utsmyckningarna koncentrerades till korpartiet. Altartavlan blev under lång tid den viktigaste bilden.

De mer liberala kristna uppfattningarna under 1900-talet betydde mycket för kyrkans utsmyckning. Många äldre föremål kom till heder igen och gamla kyrkmålningar togs fram och restaurerades. Kyrkan kunde få tillbaka en färgprakt som sedan länge varit försvunnen. Numera kräver förändringarna i kyrkans verksamhet, liksom utökade krav på tillgänglighet, nya inredningar. Kyrkorummets utseende skiftar hela tiden.

I dag speglar kyrkan ofta sin egen historia, mycket tack vare ett brett spektrum av bilder från olika tider. Men de reflekterar också den enskilda människans historia. Det är egentligen bara i kyrkan som vi kan förmå vår egen historia. Vi trampar både bokstavligt och bildligt på samma stenar som våra förfäder sedan långt tillbaka har gått på. Vi kan sitta och betrakta samma bilder som de en gång såg. Men medan våra medeltida föregångare behövde en tolk för att tyda målningarna kan vi ofta direkt läsa oss till vad de föreställer. Kanske kan det upplevas lite mer ensamt, men det ger tillfälle till mycket rikare associationer.

*Birgitta Sandström, tidigare chef för Sömmuséet*

# Den sinnliga möjligheten

Foto: Arkivbild



Doften är det första jag känner när jag öppnar porten till kyrkan. En blandning av stearin, träbänk och stengolv. Altartavlan fångar min blick och jag lyssnar till ljudet av tystnad i det medeltida koret. Jag ser ett rum vårdat av varsamma händer och låter mig omslutas av värme.

Kyrkan är en bild formad av konstnärer genom historien. Ett försök att gestalta ett mysterium genom sinnen i samverkan. När det fungerar vaknar en förnimmelse hos besökaren. Ett sjätte sinne som ordlöst kommunicerar en djupare närvaro. Diktaren Tomas Tranströmer ger ord åt upplevelsen i sin dikt inifrån den romanska kyrkan där turisterna trängs i halvmörkret bland fladdrande ljuslågor:

*En ängel utan ansikte omfamnade mig  
och viskade genom hela kroppen:  
"Skäms inte för att du är människa, var stolt!  
Inne i dig öppnar sig valv bakom valv oändligt.  
Du blir aldrig färdig, och det är som det skall."*

När Västerås stift för andra gången öppnar kyrkorna för samtidskonst på temat Sjätte sinnet erbjuds besökaren en unik möjlighet till fördjupning. I rum formade av äldre tiders uttryck för existensens djupaste frågor får vi möta vår tids uttryck för livets brottning. Vilka är de existentiella frågorna idag? Vilka symboler väljer konstnärer för att uttrycka hopp och mening? Vad händer med oss själva i dessa yttre och inre möten?

Ett kulturprojekt som Sjätte sinnet är ett kreativt sätt att vara kyrka i en ny tid. Inte bara i den meningen att kyrkorna är öppna och tillgängliga på ett nytt sätt för sina medlemmar. Det är också en möjlighet till utveckling för kyrkans egna medarbetare och förtroendevalda. Samtal om konst är en konst... Att lyssna är dialogens viktigaste färdighet. Och det sjätte sinnet talar ju utan ord.

*Lisbeth Gustafsson  
Kultursekreterare i Svenska kyrkan*

*(Citat ur dikten Romanska bågar i Förlevande och döda från 1989)*



## The sensual opportunity

The smell of candle wax, wooden pews and stone floors is the first thing that hits me as I open the church doors. The altarpiece catches my eye and I hear the sound of silence in the medieval choir. I see a house cared for by loving hands and I am swathed in warmth.

The church is an attempt by artists throughout the ages to bring to life a mystery using all the senses. If successful it awakes a feeling, a sixth sense that conveys a deeper presence.

Now that the Diocese of Västerås opens its churches for the second time for contemporary art with the theme The Sixth Sense, the visitor has a unique opportunity for contemplation. In a place shaped in bygone times by the expression of the most profound questions of our existence, we meet a modern expression of life's struggle. What symbols do artists use to express hope and how does all this affect us? The Sixth Sense is a way for the church to be in a new time. Not just in the sense of opening in a new way for the congregation. It is a way for the staff to develop. Talking about art is an art... Listening is the most important skill. And the sixth sense talks without words.

# Konstnärerna

## Svante Rydberg

### *Klenshyttan/Ludvika*

f. 1948; mest känd för sitt kraftfulla och magiska måleri men arbetar även i trä och sten i offentliga sammanhang. I Boda kyrka nu en textil installation. Hans utgångspunkt är ofta Bergslagens särpräglade landskap med dess traditioner och spår av gruv- och bergsbruk.



Foto: Kristina Wikström-Hedman

## Lenny Clarhäll

### *Hölo*

f. 1938; namnkunnig skulptör som sedan debututställningen 1972 i Stockholm under årens lopp haft många egna utställningar runt om i landet och även deltagit i flera uppmärksammade utställningsprojekt, t.ex. Tre Spelmän (med porträtt av Ingvar Lidholm, Christer Boustedt och Pekkos Gustaf).



Foto: Saira Cousins

## Inga-Lena Klenell

### *Sunne*

f. 1949; verksam som glaskonstnär i Sverige och USA, också flitigt anlitad som lärare. Driver tillsammans med maken Ragnar och söner en glashytta i Sunne. Representerad främst i Värmland men även på andra håll i landet.

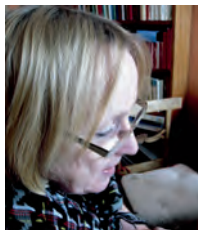


Foto: Kristina Wikström-Hedman

## Jörg Jeschke

### *Falun*

f. 1938 i Österrrike och alltsedan avslutad utbildning vid konsthögskolan i Wien 1965 bosatt och verksam i Falun. Finns representerad runt om i landet med monumentala skulpturer i offentlig miljö, i Borlänge bl.a. Plymen (rostfritt stål) vid Kupolenrondellen och Bruten våg (granit), ett minnesmärke över offren i Estoniakatastrofen.



Foto: Kristina Wikström-Hedman

## Nina Bondeson

### *Mölnadal*

f. 1953; har sedan debututställningen 1989 i Stockholm regelbundet ställt ut både i Sverige och internationellt samt haft många offentliga uppdrag. Har varit huvudlärare vid Gerlesborgsskolan och professor i textil konst vid Göteborgs universitet.



Foto: Nina Bondeson





# The Artists

## Svante Rydberg

*Klenshyttan/Ludvika*

Born 1948; best known for his magically powerful paintings but also works in wood and stone for public places. Now has a textile installation in Boda Church. His work is often based on the distinctive landscape of Bergslagen with its traditions and mining remains.



Foto: Kristina Wikström-Hedman

## Lenny Clarhäll

*Hölö*

Born 1938; famous sculptor and since his debut exhibition in Stockholm in 1972 has had many one-man shows throughout Sweden. Has also participated in several exhibition projects that have attracted great attention such as Tre Spelmän (with portraits of Ingvar Lidholm, Christer Boustedt and Pekkos Gustaf).



Foto: Saira Cousins

## Inga-Lena Klenell

*Sunne*

Born 1949; works as a glass artist in Sweden and the USA, also a popular teacher. Runs a glassworks in Sunne with her husband Ragnar and sons. Her works can be found throughout the country but mainly in Värmland.

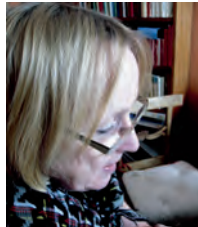


Foto: Kristina Wikström-Hedman

## Jörg Jeschke

*Falun*

Born 1938 in Austria and since graduation from the College of Art in Vienna in 1965 has lived and worked in Falun. His works can be found throughout the country with monumental sculptures in public places, in Bolänge with Plymen, a stainless steel fountain and Bruten väg in granite, a memorial to the victims of the Estonia disaster.



Foto: Kristina Wikström-Hedman

## Nina Bondeson

*Mölnådal*

Born 1953; since her debut exhibition in Stockholm in 1989 has regularly exhibited in Sweden and abroad as well as having many public commissions. Was head teacher at Gerlesborg School and professor of textile art at Gothenburg University.



Foto: Nina Bondeson



# Boda kyrka



Boda kyrka från 1849-51 är en av Sveriges många nyklassicistiska kyrkor. Typiska drag är de stora, symmetriskt placerade fönstren och de ljusa fasaderna med dekorationer enligt klassicismens stilschema. Att långhusets tak alljämt täcks av spån är ovanligt, liksom att fönsterbågar med blyinfattat glas bevarats.

Kyrkorummet är treskeppigt och har behållit en del av sin ursprungliga inredning, men åtskilligt har ändrats vid tre stora omgestaltningar; genomförda 1903, 1936-38 och 1989-90. Ett lokalt särdrag är golvens väldiga kalkstensplattor och det murade altaret. Över mittskeppet spänner ett stort slätputsat vitt tunnvalv, på var sida buret av sex tjocka, rosakalkade kolonner. Pelarna är sammanbundna med en ljusare rosa arkad, vars bågar fortsätter ut mot sidoskeppens smalare tunnvalv och omsluter fönstren. Valvens och väggarnas grå/rosa färger tillkom vid arkitekt Jerk Altons förnyelse 1989-90, sedan skrapning visat att denna färgsättning valts en gång förut – vid renoveringen 1903. Bänkinredningen och belysningen är typiska nytillskott av Jerk Alton.

På norra sidan står den runda predikstolen, tillverkad 1851 av Tomas Ivar Jonsson i Röjeråsen. Fyllningarna har dekorerats med skurna symboler för Gud - Dygd - Odödlighet, förgyllda och försilvrade. Korgens nedre kant avslutas med en förgylld vulst i form av lagerblad med korslagda band. Undersidan bär förgyllda blad och en förgylld pinjekotte. Kyrkomålaren Olov Hovrén färgsatte inredningssnickerierna i grå och vita toner, med förgyllda/försilvrade detaljer. Även den dekorativa målningen i koret svarade han för.

Mellan fönstren finns pilastrar målade, ovan till med ett girlandprytt taklistverk. Kupolen pryds av ett himmelsmotiv med Guds öga i centrum omgivet av keruber. Invid östra väggen finns det ursprungliga, murade altaret, med putsade och marmorerade ytor, ben formade som kolonner; samt en gråmålad skiva, längs kanterna skodd med ett profilerat listverk av trä. Mitt i koret står ett fristående bordsaltare av trä, tillverkat 1990, marmorerat i en brunröd ton och med förgyllda detaljer. I korets tre fönster sitter glasmålningar av Yngve Lundström, insatta 1938.

Från kapellet som föregick nuvarande kyrka återstår ett förgyllt kors med törnekrona, tillverkat av Jonas Holmin 1759, idag placerat på norra långsidan. En grupp medeltida skulpturer som ursprungligen tillhört Rättviks kyrka finns utställda i ett rekonstruerat altarskåp på kyrktorget under orgelläktaren.



From 1849-51, Boda Church is a neoclassical church with large, symmetrically arranged windows and light façades. The nave is unusual in having a shingle roof and window frames with leaded glass. The church has a nave and two aisles, and many fittings are original despite three major restorations. Local features include limestone slab floors and a bricked altar. Over the nave is a barrel vault supported by six thick columns. The grey/pink colours of the 1989-90 renovation are the same as from that in 1903.

The round pulpit with symbols for God – Virtue – Immortality is from 1851. The celestial motif in the dome is God's eye surrounded by cherubs. The original altar has a marbled surface topped by a grey slab with a decorated wooden list. In the choir are stained glass windows from 1938 and a wooden, freestanding altar from 1990.

A gilded cross with a crown of thorns made in 1759 is from the original chapel and medieval sculptures in the rebuilt reredos are from Rättvik Church.



# Svante Rydberg



-Varje landskap har en klangboten med ekon av naturens och kulturens erfarenheter. I mitt måleri vill jag komma åt det alfabet som står skrivet i landskapet – mönster, formade av naturens egen föränderlighet eller skapade av människors verksamhet i svunnen tid.

Svante Rydbergs eget landskap är Bergslagens. Vidsträckt skogar med granar och gläntor. Djärva bergsformationer. Sjöar, dammar – vattnets flöden och fall. Hans målningar är ändå universella – här finns glipor mot ljuset och skimrande vattenspeglar som inger hopp. – Människans relation till landskapet bärs av kunskap. På resa i främmande bygder blir vi betraktare. I våra egna nejder kan vi förstå orsakerna till landskapets skiftningar – vi kan tyda landskapets berättelse, identifiera dess bokstäver. När skogen öppnar sig i en glänta läser vi, också i det osynliga, spåren efter ett torp eller en kolbotten. Den branta backen upp mot sjön vittnar om fördämning för vitala vattenhjul till blåstrar, hamrar och kvamar. Ju längre vi har levt i ett landskap, ju säkrare läser vi dess alfabet. Fördämningarna återkommer i Svante Rydbergs målningar – i landskapsbilder och som abstrakta, expressiva uttryck för både hot och skydd.

– I det flödande vattnet finns kraften och möjligheterna. Men fördämningen som brister är hotfull och ödeläggande. En och samma företeelse representerar både tryggheten och hotet. Så kan det vara också i själarnas landskap.

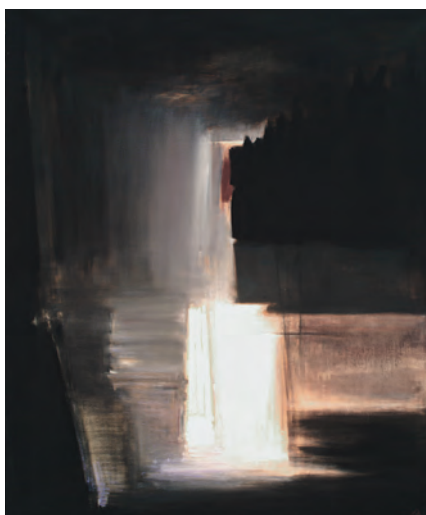
Från gruvorter och kyrkorum hämtar han mötet mellan mörker och ljus som får sin

urladdning i mäktiga målningar med djärva kontraster. "Som jag minns katedralerna" är en serie målningar med kyrkointeriörer, inspirerade av besök i Reims – den katedral, vars exteriör målaren Claude Monet tolkade i olika ljus och dagar.

– Interiörerna från kyrkorum är en förlängning av mina gestaltningar av bergrum och schakt i gruvor. Ljuset är här mer antytt än utarbetat.

Flera versioner av "Som jag minns katedralerna" väntar i Boda kyrka. Där tar Svante Rydbergs konst också språnget till en installation med direkt kristen anknytning. Ett starkt förenklat krucifix träder fram i ett rött genomsiktligt tyg i ett av kyrkans bågformade fönster.

Svante Rydberg är född 1948 i Ludvika, utbildad bland annat vid konstakademien i Rom och sedan årtionden verksam i Klenshyttan.



## Sjätte sinnet, Svante Rydberg

"Each district has a ring with echoes of the experiences of Nature and the arts. My painting wants to find the alphabet written in the countryside – the pattern moulded by Nature's changeability or Man's impact from ages past." Svante Rydberg comes from a rocky landscape of extensive forests, lakes, rivers and waterfalls. Even so his paintings are universal with a glimmer of light and shimmering mirrors of water that inspire hope. He believes that Man's relationship to Nature is based on knowledge and that we recognise the story told by the place where we live. A recurrent theme is dams, one thing representing threat and security as in the landscape of the soul. From mining villages and churches comes the stark contrast between light and dark in his paintings. In Boda Church is *As I remember cathedrals*, inspired by a visit to Reims. "The interiors of churches are an extension of my interpretation of the shafts in mines. Light is more implied than present." His art then leaps to a Christian context – a highly simplified crucifix of red transparent cloth in one of the church's windows.



# Floda kyrka



Floda kyrkan ligger vid Västerdalälvens norra strand och öster om ån Noret. Här har historiskt varit en viktig vägknut med förbindelser över vattenlederna.

Kyrkobyggnaden innehåller medeltida murverk, men nuvarande omfång och utseende är resultatet av en rad om- och tillbyggnader, inledda 1727 och avslutade 1797 då tornet restes. Stilmässigt hänförs kyrkan till nyklassicismen.

Kyrkorummet är tvåskeppigt, med sex kryssvalv burna av tio väggpelare och två kraftiga, fristående mittpelare. I västra gaveln och tornet är murarna märkbart sneda, en följd av att medeltida murverk återanvänts. Därför ligger också koret asymmetriskt.

Av kyrkans äldre inredning, mest från 1700-talet, märks i första hand altartavlan och predikstolen. I nära anslutning till dessa formades 1932 nuvarande altarring, bänkinredning och läktarbarriär. Inredningssnickeriernas blå marmorering anknyter också till 1700-talet.

Foton: Anders Rydh

Altartavlan framställer Kristi förklaring och utfördes 1774 av Johan Iverus Bernhardi. Ramverket i senbarock antas vara av lokal härkomst, tillverkad av en korpral Knipa. Det kröns av snidade förgyllda attribut såsom moln, sol och Guds öga. Den avbildade solen har en målad utvidgning på korets vägg. Av ett medeltida altarskåp återstår endast sockeln - predellan, med de fyra kyrkolärarna flankerande Kristus.

I korets sydöstra hörn och i västra bänkraden står en ovanlig typ av nummertavla på ställning, ett provinsialt arbete från 1700-talet. Dopfunten i trä är från 1600-talet.

Predikstolen med ljudtak står mot en halvpelare i korgavelns mitt. Den är samtida med altaruppsatsens sniderier och har samme upphovsman, korpral Knipa. Predikstolen i Grängärde kyrka anses ha tjänat som förebild. Stilen är senbarock med rika sniderier, marmoreringar och förgyllningar. På bakomvarande vägg och pelare inramar ett målat draperi. Predikstolen var under en mellanperiod vit, men återfick 1932 en mer ursprunglig färgsättning.

En framträdande plats i kyrkorummet har Per Hilding Perjons kopia av Olof Arborelius välkända målning "Efter konfirmationen vid Floda kyrka" från 1886.



Floda Church stands at the junction of once heavily trafficked rivers. This neoclassical church includes a number medieval walls but is mostly the result of building work from 1727 to 1797 when the tower was raised. The nave has two aisles with six cross vaults supported by ten wall pillars and two massive, freestanding central pillars. The walls of the western gable and the tower are skew and the choir is asymmetric because medieval masonry was reused. Most of the older features are from the 18<sup>th</sup> century, notably the altarpiece and the pulpit. The former depicts the transfiguration of Christ and part was made locally. The unusual 18<sup>th</sup> century hymn board is of provincial origin. The wooden font is from the 17<sup>th</sup> century, and all that remains of a medieval reredos is the base. The late Baroque pulpit is contemporary with the carvings on the retable and is richly decorated. It is believed to be a copy of the one in Grängärde Church.









# Gagnefs kyrka



Det är troligen under 1400-talet som en första liten stenkyrka, en rektangulär gråstensbyggnad, uppfördes på nuvarande kyrkplatsen i Gagnef. Från den tiden är också två bevarade invigningskors i koret. Kyrkan utvidgades i omgångar, bl.a. på 1500- och 1600-talen.

Som en följd av den stora ombyggnaden på 1770-talet blev kyrkans stil och karaktär enhetlig, såväl utvändigt som invändigt. På 1820-talet tillkom tornets huv och lanternin. Gagnefs kyrkas främsta klenod är det medeltida altarskåpet. Det dateras till omkring 1500 och bedöms vara av svenskt ursprung men inspirerat av nordtysk kyrkokonst. Det är utfört som en triptyk med två dörrar; mittpartiets figurmotiv berör "nådstolen" medan de stående figurerna i dörrarna förställer apostlar och helgon. På dörrarnas yttersidor återstår rester av målningar

föreställande bl.a. Gregoriimässan och de tre konungarnas tillbedjan.

Altarskåpet är förenat med ett altarbord av trä placerat på ett podium med två trappsteg. Altarringen i rokokostil härstammar från ombyggnaden 1770.

Predikstolen är tillverkad i Svärdsjö 1789 av Hans Mohson. Den är utpräglad gustaviansk till stilen, med vit marmorering i bakgrunden samt rik och påkostad ornamentik med förgyllda sniderier.

Korets fönster har detaljrika och koloristiska glasmålningar från 1954. De har skapats av Anders Gabrielsson och framställer bygden med dess dåtida invånare samt Kristus i centrum.

Dopfunten av sandsten är utförd 1979 av konstnären Erik Sand. Den ersätter ett dopställe av trä med musselformad skål från 1774, som numera är placerat i koret.

Nischen över sakristians dörr markerar den forna öppningen till en medeltida läktare, så kallad gapskulle. Nischen inrymde länge det gamla altarskåpet men sedan 1929 har den Ottilia Adelborgs monumentala målning i oljetempera föreställande S:t Görän och draken.



The first church on this site was probably from the 15<sup>th</sup> century from when two consecration crosses are preserved in the choir. The church was enlarged in the next two centuries followed by major rebuilding in the 1770s. In the 1820s the clerestory and spire were added to the tower. The church's greatest treasure is the triptych from circa 1550; believed to be of Swedish origin, the central panel depicts the 'mercy seat' while the outer ones show apostles and saints. Below the triptych is a communion table on a podium with two steps and the rococo altar rail is from 1770. The richly ornate and distinctly Gustavian pulpit was made locally in 1789. The highly detailed and colourful stained glass windows in the choir are from 1954 and show the population of the time with Christ at the centre. The sandstone font from 1979 replaced the shell-shaped wooden one from 1774 which is now in the choir. The recess above the sacristy door, once the opening to a medieval gallery, now contains a monumental painting of St. George and the Dragon.



# Nina Bondeson



– Vadan och varthän är de stora frågorna i mitt konstnärliga arbete. Vi människor är alla delaktiga i en livsordning som ingen med säkerhet vet vad den går ut på. En del tror, mycket och gärna, en del formulerar tydliga svar. Andra söker – försöker förstå. Vi samlar kunskap, ordnar och sorterar:

– En blick på det mänskliga som stannar vid människan räcker inte. Det finns något bortom, något mer som vi inte når härifrån. Jag själv har inte svaret – jag tittar intresserat mot fjärran. Funderar på Gud, funderar på strängteorin... , men inte hela tiden. Det finns också en jordisk dimension av något "bortom" det vi känner, en strävan mot det utopiska: fred, jämlikhet, rättvisa. Om vi strävade mot det utopiska kanske vi skulle nå det rimliga? Som jag ser det har vi inte råd att försaka det ouppnåeliga så som vi gör idag. Nina Bondesons verk rör vid hela det mänskliga spektrat – livet och döden, kärleken och sexualiteten, oron, förhållandet till ting och tro. För henne är konsten ett existentiellt verktyg för mellanmänsklig kommunikation. Konstens språklighet är bärande för hennes arbete.

– Konsten i kyrkan, särskilt den medeltida, och kristendomens historia har alltid varit viktiga replipunkter i mitt konstnärliga arbete. För oss som lever i den västerländska kultursfären är kristendomen en oavvislig grund för hela vårt tänkande. För att förstå våra egna tankar och värderingar behöver vi kunskap om den kristna historien. Att läsa om den tidiga heterodoxa kyrkan har också hjälpt mig att förstå och formulera min syn

på konsten, och de medeltida kyrkomålarna känns som närstående kolleger:

I Gagnefs kyrka för Nina Bondeson in en installation med altare och altaruppsats, gestaltade av vardagliga föremål. Varje liten del har sin berättelse. Helheten förmedlar helighet. Diskbänksaltaret är en förbindelse mellan vardagslivet och föreställningen om det heliga.

– Platser där det springer fram vatten är symboler för livets uppkomst. De är heliga platser, omistliga för livet på jorden. En sådan plats är diskbänken, som i min berättelse blir altare.

Fastän kyrkokonsten alltid haft en närvaro i hennes bilder, som erfarenhetsgrund och parallell är det första gången Nina Bondeson deltar i en konstutställning i kyrkorum. Nina Bondeson är född 1953 i Stockholm, bosatt i Mölndal. Hon är utbildad vid konsthögskolan i Stockholm och Göteborgs universitet och var 2005 - 2008 professor i konst med textil inriktning vid Högskolan för Design och Konsthantverk, HDK, vid Göteborgs universitet. I förberedelserna inför Sjätte sinnet fick hon vetskap om att hennes morfar är född just i Gagnef!



**Nina Bondeson**

"What? and Where? are the two major questions in my art. We are all part of life but nobody is certain what it's all about. Some believe, some have clear answers. Others seek and try to understand."

Nina Bondeson reflects on everything from God to string theory and more basic concepts like peace, equality and justice but does not think she has the answer. She does not believe however we can afford to deny the unattainable.

Her work touches the whole human spectrum – life and death, love and sex, anxiety, relationships to worldly goods and faith. She sees art as an existential tool for communication between people. Church art and religious history have always been important bases for her art. Christianity is an irrefutable part of the way we think in western society.

Her altar and retable in Gegnef Church made of everyday objects like a kitchen sink are a link between the secular and the spiritual. Even though church art has always been part of her work this is the first time she has exhibited in a church.



# Leksands kyrka



Leksands kyrka är i sina äldsta delar troligen från 1300-talet. Byggnaden fick sin nuvarande form och utseende genom en stor ombyggnad åren 1709-1715. Den medeltida kyrkobyggnaden omvandlades då till centralkyrka, enligt högbarockens arkitektoniska ideal.

Mittornet med lökkupol ger kyrkan särprägel. Kyrkorummet är indelat i fem skepp, med olika bredd och välvningar. Säreigna är kyrkans många läktare, de flesta från 1760-talet. I väster finns "gumskullen" på nordsidan och "gubbskullen" på sydsidan med orgelläktaren emellan. "Soldatskullen" ligger i sydost och "gapskullen" i nordost. Samtliga läktare bärs av svarvade kolonner och har läktarbarriärer med raka överstycken samt spegelfyllningar med dekor i rokokostil. På barriärerna till gapskullen och till västra läktaren har målats kyrkoherdarnas namn från och med 1602. Målningarna från 1730-talet på soldatläktarens barriär föreställer scener ur Sauls och Davids liv.

Kyrkorummet präglas också av inredningsnickerier av Stockholmsbildhuggaren Olof

Gerdman. Hans arbeten från 1750-talet blandar stildrag och symbolik från senbarocken och rokokon. Dit hör altarpuppsatsens snidade dekorationer och predikstolens ornamentik, samt dopstället.

Av kyrkans medeltida inredningar återstår dels ett triumfkrucifix, som dateras till omkring 1400 och anses vara ett svenskt arbete, och dels en korstolssida från sent 1400-tal, med stiftets vapen - lammet och fanan. Till kyrkans värdefulla inventarier hör också en hel serie epitafier (minnestavlor) över socknens mest framstående präster. "Somarsöndag i Leksand" är en kopia av en tavla som målades 1853 av Wilhelm Marstrand.

2008 invigdes en tillbyggnad med församlingslokaler. Nedan följer en deklaration av tillbyggnadens arkitekt Gunnar Mattsson.

*Leksands kyrka är en av vårt lands märkligaste kyrkobyggnader.*

*Kyrkorummet är unikt i sin vidsträckt het. Lika brett som långt har det ingen tydlig huvudriktning.*

*Det bjuder till långa genomblickar åt olika håll, under låga läktartak och under höga valv.*

*Denna riktninglösa vidsträckt het är Leksands kyrkas stora egenart.*

*Valvens murpelare och läktarnas trästöd blir till en villande skog – oöverskådlig.*

*Detta finner vi ingen annanstans.*

*Att slå vakt om det är av högsta prioritet.*



The oldest parts of Leksand Church are probably from the 14<sup>th</sup> century. Its present Baroque appearance comes from major reconstruction 1709-1715 and is characterised by the central tower with its onion dome. There are five aisles of varying widths and arching. The church is also characterised by the number of galleries, the majority from the 1760s all of which are supported by carved columns. The names of the vicars from 1602 are painted on the balustrade of one of the galleries. The church is also full of the carpentry of Olof Gerdman from Stockholm whose work from the 1750s such as the retable and pulpit mixes late Baroque with rococo.

The medieval decorations include the triumphal cross of Swedish origin from circa 1400 and the side of a choir stall from the end of the 15<sup>th</sup> century with the arms of the diocese – the lamb and the banner. The church's valuable inventory also includes a series of memorial tablets of the parish's most prominent clergymen.





# Lenny Clarhäll



– Naturens egna mönster; konstruktioner i byggnader; mannekängers rörelse på catwalken  
– synintryck av olika slag läggs

i en minnesbank inom mig och blir förlagor till mitt eget konstnärliga arbete. Jag drivs av en kreativ oro. Min hjärna är inkopplad på att värdera och omvandla minnen till bilder och skulpturer. Ju längre jag lever, desto rikare är den minnesbank jag har att ösa ur.

I snart femtio år har Lenny Clarhäll verkat som skulptör; på senare år har han också arbetat med grafik. Hans skulpturer har ofta stort format och finns utomhus i offentliga miljöer där många människor ständigt är i rörelse. När Göteborgsoperan skulle byggas på 1980-talet fick Lenny Clarhäll uppdraget att konstnärligt gestalta det nya operahusets möte med människorna och staden.

– Konstnärens arbete måste då ske i dialog med arkitektens. Det konstnärliga uttrycket ska fungera som en enhet med både byggnadens och stadsplanens formspråk. "Venus hemlighet" på kajen vid Göteborgsoperan står som ett segel av järn eller en kulliss ur teaterns rekvisita. Venus blir också en maka till Götaplatsens Poseidon.

Folkbildning har varit ett viktigt tema för Lenny Clarhäll och i hans verk finns anknytningar också till folkkonst. Ett besök i Mexico i unga år laddade begreppet med nytt innehåll:

– Den mexikanska folkkonsten, full av färg och fräckhet, slog ned som en bomb i mig. Hjärtat bankar; blodet rinner till, gallan sprutar... Det är folkkonst värd namnet.

I hans egna verk finns spår av kurbits, av arbetarrörelsens fanor, av folkvisa, spelmansmusik och jazz och av oglamorös strävsamhet i folkbildargärning. Här finns också kosmos, gudaläror och jordiska varelser; både människor och djur. Ibland är minnesbilder och idéer så starkt förenklade att de blir ren geometri. Pietà, som nu visas i Leksands kyrka, låter oss möta en kvinna med mångtydigt uttryck. Hos henne vilar ett djur. Skulpturen har resning som ett altare – ändå är inte kvinnan med säkerhet en Maria.

I kyrkan finns också porträttet av den legendariske spelmannen Päckos Gustaf från – i sig en symbol för svensk folkmusiktradition. Lenny Clarhäll hade mött honom en sommarmorgon i Bingsjö – iakttagit hur Gustaf, klädd i blåkläder och storstövlar, såg till sina djur och sedan slog sig ned på brokvisten och spelade en polska. Konstnären ville gestalta spelmannen i bondekläder, men Päckos Gustaf envisades med sockendräkt.



## Lenny Clarhäll

"I store visual impressions of everything and they become models for my artistic work. I am driven by a creative anxiety; my brain converts memories to pictures and sculptures. The longer I live, the larger the memory bank I have to draw on."

The Sixth Sense allows Lenny Clarhäll to exhibit in a church. "I'm overjoyed to be invited even if I wouldn't exactly call my work existential." A sculptor for 50 years, his sculptures are often large scale, outdoors in public places. In the 1980s he was commissioned to portray the meeting of Gothenburg's new opera house with the public. Lenny Clarhäll's work is influenced by popular art, even from Mexico which he visited as a young man. "Mexican popular art, full of colour and verve, hit me like a bomb." There are traces of Dalarna flower painting, working class banners, local folk music and jazz in his work. Pietà, which can be seen in Leksand Church, allows us to meet a woman with multiple expressions. An animal rests in her lap. The sculpture looks like an altar – but is the woman Mary? There is also a portrait of Päckos Gustaf from Bingsjö, an icon in Swedish folk music.



# Rättvik, Enhetens kapell



Stiftsgårdens kapell byggdes och invigdes 1981. Kapellet är hopbyggt med Stiftsgårdens huvudbyggnad, den gamla Klockargården i Rättvik. Tidigare hade Stiftsgården sitt invigda kyrkorum i Werkmästerrummet i huvudbyggnadens vindsvåning. Enhetens kapell ritades av den välkände kyr-

koarkitekten Jerk Alton. Han hade till färg och yttre utformning, t.ex. takvinklarna, låtit sig inspireras av kyrkstallarna intill Stiftsgården.

En del av det gamla kapellets inredning flyttades över till det nya. Därbland krucifixet som formgivits av Jerk Werkmäster och tillverkats på Nittsjö keramikfabrik.

Det fristående altaret har liksom knäfallet och övrig inredning utförts av Bengt Larsson. Konstnären Thomas Hellström i Backa har formgivit ljusbärare och övrig belysning. Takkronan är smidd på Drakens konstsmide i Nittsjö. Många symboler smälts samman i denna fantastiska ljuskrona. Bland annat kan nämnas att de lokala traditionerna fått påverka utformningen genom att låta ljushållarna få formen av en koskälla. Koskällans uppgift enligt folktron var att skydda mot det onda. Skällans ljud gav också trygghet då korna visste var man hade sin ledare. Med koskällans stilla pinglande hittade kreaturen hem till kvällen. Även i Enhetens kapell hoppas vi att människor hittar hem.



Enhetens kapell, the Chapel of the Unity, was built onto the main building of the Diocesan Residence in Rättvik and consecrated in 1981. Until then services were held in Werkmästerrummet in the attic of the main building. The chapel was designed by the famous church architect Jerk Alton. His choice of colours and the exterior design were inspired by the church stables on the estate.

Some of the contents of the old chapel were moved to the new including the crucifix designed by Jerk Werkmäster and made at the Nittsjö ceramics factory. The work of other artists include the freestanding altar; the kneeler; the candle holder and the chandelier. Many symbols blend together in this fantastic light. Local traditions have also played a part with candle holders in the form of cowbells which according to folklore shielded the animals against evil. Their ringing also helped the herd follow the leader and find their way home in the evening. We hope that people will find their way home in the Chapel of the Unity.



# Rättviks kyrka



Rättviks kyrka har medeltida ursprung, men korsplanen och tornet återspeglar snarast 1700-talets kyrkobyggnadsideal. Yttre detaljer som bevarats från denna tid är ingångsdörrarna med sina portiker, skulpterade minnestavlor och solvisare. Kyrkans mer än metertjocka gråstensmurar reser sig upp mot ett brant sadeltak, täckt med kluvna tjärade spån.

Även i kyrkorummet manifesteras främst 1700-talet, utöver planindelningen genom altaruppsatsen och de tre läktarna med tillhörande målningar. Dagens bänkinredning tillkom visserligen på 1900-talet, men dess marmorering/stänkmålning är en rekonstruktion utifrån 1700-talsfragment. Mest framträdande medeltida inslag är triumfkrucifixet och korsmittens stjärnvalv med fragmentariska kalkmålningar. Predikstolen från 1636 är ett exempel på det seklets rika snickerikonst, fast en del utsmyckningar är tillkomna vid en renovering 1763. 1800-talets

främsta avtryck är västra läktarens klassicistiska orgelfasad, byggd av Åkerman och Lund 1879. Från 1914 är Yngve Lundströms glas-målningar i korets norra och södra fönster:

Altaruppsatsen på en predella bak på altaret tillkom 1705, ett verk av bildhuggare Caspar Schröder. Oljemålningen "Nattvardens instiftande" omfattas av en skuren och förgylld ram. Ovanför predellan ses en skuren och vitmålad Kristusskulptur; ett förgyllt kors inom en förgylld portal, flankerad av pilastrar. Portalen har en segmentgavel krönt med förgyllda skulpturer.

De spegelindelade läktarbarriärerna har i sina fyllningar dekorerats med bibliska målningar. Äldst är södra korsarmens läktare från 1749, buren av åtta svarvade kolonner som marmoreras i ljus grå. På barriären finns tavlor som framställer Nådens ordning. De målades 1760 av Hållam Nils Nilsson.

Motstående läktaren i norr; från 1762, bärs också upp av svarvade kolonner; fast på denna sida är marmoreringen blågrå, med druvklasar och blommor. Barriärens tavlor som skildrar Kristi pinas historia har även här utförts av Hållam Nils Nilsson.

Den djupare orgelläktaren i väster bärs upp av 14 fyrkantiga, pelare marmorerade i blå nyanser. Läktarbarriären inramar Bernt Håkansson Svedins oljemålningar av Kristus och de tolv lärjungarna.



Although medieval in origin, the transept and tower are more 18<sup>th</sup> century from which time the entrances with their porches, sculpted memorial tablets and sundial survive. The metre-thick walls rise to a saddle back roof covered with tarred shingles.

The interior is also 18<sup>th</sup> century apart from the layout through the retable and the three galleries with paintings. The pews may be 20<sup>th</sup> century but their design is 17<sup>th</sup> century.

Medieval features include the triumphal cross and the star vault with fragmentary frescos. The pulpit from 1636 is richly decorated although parts are from the 1763 renovation. The classic organ façade is from 1879 and the stained glass windows in the choir are from 1914.

The retable on a predella is from 1705 and above it is a sculpture of Christ and a gilded calostre. The panels on the gallery balustrades, the oldest from 1749, are painted with biblical scenes. One depicts *Ordo salutis* from 1760, and another Christ's suffering. The organ gallery is supported by 14 square pillars and the panels on the balustrade show Christ and the 12 apostles.



# Jörg Jeschke



– En storm blåser upp – hotar tryggheten, hotar att förgöra människor och materiella värden. Sådana stormar drabbar oss människor både bokstavligt och bildligt. Estonias förlisning, tsunamin som ödelade semesterparadis och fattiga människors vardag, jordbävningarna i Latinamerika är verklighetens omskakande fysiska belägg. Angrepp av andra slag spräcker skalet när människans yttre attribut i form av kläder och hus inte tycks ge värdighet nog.

I Jörg Jeschkes konstverk står människan i centrum – den enskilda människans färd i bräcklig eller belastad farkost på livets vatten. I sten, metall eller trä gestaltar han oss människor eller snarare våra livsbetingelser. Båten i granit är förutsagd att sjunka, medan den brutna vågen – likt människans kind i vinden – trotsigt möter Nordan och ofattbart starkt står upp för livets eviga värden, också bortom döden. Rymdfarkosten pekar underfundigt mot framtiden, plymen uttrycker organisk växtlighet, jordklotet hålls ihop så länge hudarna håller. . .

– Många av mina verk finns i miljöer som är allas – i trafikrum, i vårdens väntrum, på torg och på kyrkogårdar. Konst i offentlig miljö förutsätter ett öppet, lyhört förhållningssätt hos konstnären. Ofta är det fråga om samspel med en arkitekt. Alltid fordras hänsyn till omgivningens övriga uttryck. Sist och slutligen ska konstverket fungera för tusentals människor – berika deras miljö, kanske i årtionden.

Den sex meter höga "Plymen" av rostfritt stål är ett ständigt föränderligt landmärke vid riksvägars möte i Borlänge. Skulpturen är också en fontän, där vattnet sommartid skapar

regnbågar i reflexer av solljus och blänkande stål och vintertid bygger vidare med växande is. I slutningen vid Stora Tuna kyrka står "Bruten våg" som minnesmärke över Estoniaoffren. I Sjätte sinnet för Jörg Jeschke in konst i Enhetens kapell i Stiftsgården i Rättvik. Ordinarie altarbord ersätts med skulpturen "Bord i storm" som har form som ett bord och kan brukas som altarbord. På bordsskivan finns både nöd och överflöd. När deras inbördes relation blir obalanserad, sätts starka krafter i rörelse. Det blåser upp en storm som får föremålen på bordet att förlora fästet. . . Fler skulpturer finns runt om i kapellet.

– Jag tycker om att föra dialog kring ett tema där tid och existens är idébärare till en skulptur; säger konstnären själv. Jörg Jeschke är utbildad vid konsthögskolan i Wien och sedan 1965 verksam i Falun. Hans verk finns i offentliga miljöer runt om i hela landet.



## Jörg Jeschke

"A storm is blowing up threatening life and property of the type that hits us both literally and figuratively. Estonia, the Southeast Asian tsunami and earthquakes in Latin America are the frightening physical proof.' Man is the centre of Jörg Jeschke's work – the individual's journey in vulnerable vessels on life's sea. Using stone, metal or wood he portrays us or rather our circumstances.

"Many of my works are in public places. Here you expect the artist to be open and sympathetic, taking the surroundings into account. The works of art have to enrich the lives of thousands of people.' His works include a six-metre high stainless steel fountain and a memorial to the victims of the Estonia disaster: For The Sixth Sense, his work is in the Chapel of Unity. The communion table has been replaced by a sculpture of a table on which are 'famine' and 'abundance'. When they are not in balance strong forces are released, a storm blows up and everything on the table starts to move... "I like having a dialogue where time and existence are the ideas for a sculpture."

# Samverkan kring konsten



There has always been pictorial art in churches that has been used to educate, decorate and display power and glory. It has lent itself well never asking questions that could affect the theological content even if wilful artists have added their own ideas, Michelangelo in the Sistine Chapel and Bror Hjorth's unconventional Jesus.

Art in Dalarna has long had strong connections with the Bible such as the popular 19<sup>th</sup> century art motifs direct from the Bible that decorated many a farm here.

Bible 2000 in modern Swedish was published when the Church and State were separated. The Church has updated its language and music to everyone's liking. This has not however applied to pictorial art. New pictures in churches tend to decorate rather than move.

We want The Sixth Sense II to bring people back to the real meeting with art in churches. Hopefully we can pose new questions this summer and show the scope art can offer.

New techniques and ideas are highlighted by focusing on five beautiful churches. I see The Sixth Sense II being important in making art a vital tool in church work.

*Jordi Arkö – County Art Dalarna.*

Konsten har alltid funnits i kyrkan. Bildkonsten har brukats både som ett pedagogiskt redskap och för att smycka och manifesterare makt och härlighet. Symboler och tecken har arbetats fram för att förstärka identitet och gemenskap.

Konsten har genom alla tider lånat sig till dess uppdragsgivare, varit en god och lojal medarbetare och kanske inte ställt onödiga frågor som skulle kunna störa det teologiska innehållet. Man kan dock i enstaka fall se att starka självväldiga konstnärer smyger in sitt eget tänk i sina uppdrag.

Se exempelvis på Michelangelos grandiosa bibeltolkning i Sixtinska kapellet. Ganska snart så retuscherade teologer bort "nakenheten" i många av figurerna.

Konstnären Bror Hjorth visade en annan sorts Jesus i Jukkasjärvi, än vad som då allmänt ansågs som den "sanna bilden".

Konsten i Dalarna har en lång tradition med starka kopplingar till bibeln.

Jag tänker då främst på dalmåleriet som blommat upp under 1800-talet och som blivit som ett signum för Dalarna. I den folkliga konsten hämtades ofta motiv direkt ifrån bibeln och omformades till tablåer som fick pryda väggar och tak i de lite större gårdarna här i Dalarna och i dess omnejd. Vi ser numera spår av detta måleri i dalahästar, i modern design och i turistbroschyrer från Dalarna. En del ser detta arv som en belastning och andra som en tillgång. Det jag tycker är intressant är att folkkonsten faktiskt hämtade sina motiv från bibeln.

Samtidigt som svenska kyrkan skildes från staten, utkom Bibel 2000 där man med hjälp av tidens främsta lingvister och teologer översatte bibeltexten till modern svenska. Parallellt med språket har kyrkan under många år arbetat progressivt med musiken för att få den att gå i fas med samtiden. Kyrkokörer, organister och församlingar är inte alla främmande för moderna musikverk i gudstjänsten.

Däremot har vi på något sätt stannat upp när det gäller bildkonsten. När nya bilder smyger sig in i kyrkorummet så är det mer för att dekorera än att beröra.

Med 6 sinnet-2 vill vi inspirera och vägleda nutidsmänniskan tillbaka till verkliga konstmöten i kyrkan. Vi landar mitt i Dalarna under sommaren 2010 för att förhoppningsvis ställa nya frågor och visa på den bredd som bildkonsten kan erbjuda kyrkorummet i vår tid.

Både ny teknik och nya tankar finns med i bagaget och tillsammans med kyrkans personal vill vi också hjälpa till med att sätta fokus på 5 vackra och spännande kyrkobyggnader. Som konstkonsulent för Dalarna, ser jag 6 sinnet-2 som en viktig länk i arbetet med samtidskonsten. Jag hoppas att konsten återigen ska bli ett verkligt och vasst redskap i det kyrkliga arbetet.

*Jordi Arkö*

*Länskonst Dalarna.*



# Sjätte sinnet, en resumé

Konstutställningen Sjätte sinnet genomförs nu för andra gången av Svenska kyrkan i Västerås stift. Initiativet till att återkommande och med höga kvalitetsambitioner stiftsgemensamt arbeta med samtidskonst i kyrkor togs av stiftsstyrelsen 2004. Idén var framsprungen i dialog mellan stiftsstyrelsen och konstkonsulenten i Landstinget Dalarna.

Sjätte sinnet hade premiär 2007 och genomfördes då i stort format med medverkan av 24 konstnärer, 22 församlingar och i samverkan med länskonstverksamheten i Landstinget Dalarna och Regionförbundet Örebro. Konstutställningen fick därmed redan från start förankring i Svenska kyrkan runt om i hela stiftet. Sjätte sinnet lockade tusentals besökare – också många ovana kyrkobesökare – som genom konsten mötte trotsiga frågor och modiga gestaltningar med existentiell bärkraft. En konstkatalog dokumenterar Sjätte sinnet 2007, som också generöst speglades i media.

Sjätte sinnet<sup>2</sup> bekräftar långsiktigheten i stiftets arbete. Sjätte sinnet förnyas nu – genom nya konstnärer, nya kyrkor och nya värdförsamlingar. Också formatet är nytt. Sjätte sinnet<sup>2</sup> blir en konstrunda för en dag – med möjlighet för besökaren att i ett sammanhang möta konstutställningens alla verk. Kyrkorna representerar olika tidsåldrar och olika arkitektoniska språk samtidigt som de geografiskt ligger varandra rimligt nära. Sjätte sinnet<sup>2</sup> har förberetts av en ledningsgrupp med företrädare för Svenska kyrkan

i Västerås stift och Länskonst dalarna. Som curator för utställningen engagerades Kristina Wikström Hedman, Säter – konstnär som också har studerat religionsvetenskap. För administrativ samordning svarade Ulrika Beskow, kyrkoantikvarisk handläggare i stiftet. Församlingarnas intresse att medverka i Sjätte sinnet är stort – flera står på kö inför framtida utställningar. Gensvaret från inbjudna konstnärer blev även detta år mycket stort, och flera av dem visar nu för första gången verk i kyrkorum.

Västerås stifts arbete med samtidskonst kommer till uttryck på flera sätt än Sjätte sinnet. Elisabeth Ohlson Wallins fotografiska verk i konstutställningen Via Dolorosa – om lidandets väg vid mobbing bland unga – är producerad av stiftet och aktuell genom turné både nationellt och internationellt. Också församlingar och enskilda konstnärer tar initiativ med stort konstnärligt värde – i föl till exempel konstnären Mats Lodéns märkliga katedralbygge i Falun och Gagnef. Just Sjätte sinnet lyfts fram i en doktorsavhandling om andlighet i skandinavisk samtidskonst som 2011 läggs fram av Caroline Levisse vid Köpenhamns universitet.

Två gånger är en vana, sägs det. Nu genomförs Sjätte sinnet<sup>2</sup>. Svenska kyrkan i Västerås stift vill utveckla sitt arbete med och för samtidskonst ytterligare.

Karin Perers



## The Sixth Sense – a resumé

This is the second time the Diocese of Västerås presents The Sixth Sense art exhibition. Its aim is to present high quality contemporary art. It first took place in 2007 with 24 artists in 22 parishes and attracted thousands of visitors many of whom seldom went to church. Through art, difficult questions and bold creations met with convincing existential force. The Sixth Sense II now presents new artists in new churches with a new format. All the churches from various ages, and their exhibitions, can be visited in one day. The artists work with many materials and formats that interplay with the church's own art. The Sixth Sense II is a joint effort between the Diocese of Västerås and Dalarna County Council. It has the full support of the parishes involved and many stand in line to participate in the future. The response from artists has also been good. The Diocese is involved in other art projects such as Via Dolorosa about bullying among children. Twice is a habit they say, and the Church in Västerås intends to continue cooperating with contemporary artists.

# Faktasida

**Arrangör:**

Svenska kyrkan i Västerås stift i samverkan med Boda, Floda, Gagnefs och Leksands församlingar samt Stiftsgården i Rättvik.

**Initiativtagare:**

Stiftsstyrelsen i Västerås stift.

**Samverkanspart:**

Länskonst Dalarna, Landstinget Dalarna

**Projektgrupp:**

Karin Perers, Svenska kyrkan, ordförande  
Jordi Arkö, Länskonst Dalarna  
Ulrika Beskow, Svenska kyrkan  
Kristina Wikström Hedman, curator

**Konstnärsurval**

Kristina Wikström Hedman efter dialog med projektgruppen.

**Logo:**

Åke Paulsson med inspiration från Jordi Arkös skisser.

**Konstkatalog****Omslag:**

Svante Rydbergs målning "Som jag minns katedralerna", detalj. Foto: Staffan Björklund

**Text, kyrkoberivningar:**

Ulrika Beskow

**Text, konstnärsporrätt:**

Karin Perers

**Engelskspråkiga sammanfattningar:**

Richard Emery, Fair Copy

**Redaktör:**

Karin Perers

**Formgivning:**

Åke Paulsson

**Tryck:**

EDITA Västerås

**ISBN:**

978-91-977998-4-3

© Svenska kyrkan i Västerås stift 2010



**Svenska kyrkan**   
VÄSTERÅS STIFT



# Sjätte sinnet <sup>2</sup>

När Västerås stift för andra gången öppnar kyrkorna för samtidskonst på temat Sjätte sinnet erbjuds besökaren en unik möjlighet till fördjupning. I rum formade av äldre tiders uttryck för existensens djupaste frågor får vi möta vår tids uttryck för livets brottnings. Vilka är de existentiella frågorna idag? Vilka symboler väljer konstnärer för att uttrycka hopp och mening? Vad händer med oss själva i dessa yttre och inre möten?

Ett kulturprojekt som Sjätte sinnet är ett kreativt sätt att vara kyrka i en ny tid. Inte bara i den meningen att kyrkorna är öppna och tillgängliga på ett nytt sätt för sina medlemmar. Det är också en möjlighet till utveckling för kyrkans egna medarbetare och förtroendevalda. Samtal om konst är en konst... Att lyssna är dialogens viktigaste färdighet. Och det sjätte sinnet talar ju utan ord.

*Lisbeth Gustafsson  
Kultursekreterare i Svenska kyrkan*

**Utställningen pågår 13 maj – 12 september 2010**

**Kyrkorna i Sjätte sinnet är öppna:**

## **Boda kyrka**

1 juni – 15 augusti kl. 09.00 – 16.00 (besöksvärdar finns på plats kl. 10.00 – 16.00)

Övrig tid enligt överenskommelse tel. 070 - 37 61 0 16

## **Floda kyrka**

Alla dagar kl. 09.00 – 16.00

## **Gagnefs kyrka**

Alla vardagar kl. 07.00 – 16.00, lördagar och söndagar kl. 11.00 – 16.00

1 juli är kyrkan bemannad (vägkyrka) alla dagar 11.00 – 16.00

## **Leksands kyrka**

7 juni - 15 augusti kl. 10.00 - 18.00

Övrig tid kl. 10.00 - 15.30

Det finns guider i kyrkan 21 juni - 7 augusti.

*Leksands församling anordnar i samarbete med Leksands Konstskola en resa till alla kyrkorna den 14 maj.*

## **Rättviks kyrka**

1 juni – 15 augusti kl. 09.00 - 21.00

Övrig tid kl. 09.00 - 16.00

## **Enhetens kapell**

Alla dagar kl. 09.00 - 21.00

*Stiftsgården i Rättvik anordnar den 14-15 maj ett program med bl.a. rundtur till Sjätte sinnets kyrkor, en konstvandring i Rättviks omnejd och övernattnings.*