

ÅRSREDOVISNING

Svenska kyrkans nationella nivå 2018

Innehåll

Ärkebiskopen har ordet	4
Generalsekreteraren har ordet	6
Fakta om Svenska kyrkan	8
Verksamhetsberättelse	11
Så här styrs Svenska kyrkan	28
Stiften i Svenska kyrkan	30
Förvaltningsberättelse	33
Resultaträkning	38
Balansräkning	39
Förändring av eget kapital	40
Kassaflödesanalys	41
Noter	42
Kyrkostyrelsen	58
Revisionsberättelse	61
Bildgalleri	63
För dig som vill veta mer	64

Tro kan rädda liv

ÄRKEBISKOPEN HAR ORDET

Under det gångna året ställdes vi inför större samhällspolitiska prövningar än på flera decennier. Hot mot demokratin har uppmärksammats och det ställs frågor om hur demokratin kan och måste utvecklas för att stå stark. Det ger anledning att rikta blicken på demokratin i vår kyrka.

KNAPPAST NÅGON ORGANISATION i Sverige kan mäta sig med Svenska kyrkan när det gäller att fostra människor i demokratiskt arbete och ansvar. Det pågår ständigt i församlingar och stift, med grunden i dopet. Det sker också på ett respektingivande sätt i Svenska Kyrkans Ungas regi. Det är bra om vi i allt mindre utsträckning ser ungdomars inflytande som ett spår vid sidan om det ordinarie demokratiska arbetet och istället, i likhet med Lutherska världsförbundet, alltid gör unga människor delaktiga i våra beslutsorgan.

Vi kommer ihåg en exceptionell sommar i vars spår följde torka, bränder och nödslakt. Men också insikten att även ett av de mest välorganiserade länderna i världen inte klarar sig på egen hand utan behöver hjälp från andra länder. EU:s positiva betydelse blev konkret samtidigt som klimatförändringarnas skrämmande perspektiv kröp närmare in på skinnet. Upplevd klimatångest och klimatskuld kommer att utmana prästers och diakoners självvärdskompetens. Det som vårt biskopsbrev om klimatet sa för flera år sedan sägs nu äntligen också i sekulära medier: bred samverkan av allt som är uttryck för mänsklig värdighet är nödvändig. Det inkluderar det andligt-existentiella. Det inkluderar tro och kyrka.

Svenska kyrkans klimatarbete har flera gånger fått positiv uppmärksamhet i FN-sammanhang. Det är glädjande, men absolut ingen anledning att vila på lagrarna. Vi förvaltar mycket mark och kapital. Vi förvaltar ett kärleksbudskap som tvingar oss till trovärdighet i vårt handlande som kyrka, som kristen gemenskap och som individer. Hur lever vi som skapade medskapare? Hur förvaltar vi? Hur förändrar vi vad, hur och hur mycket vi konsumerar och producerar?

Hur lever vi både vårt vanmäktiga beroende av skapelsen och vår makt över den?

Under hösten blev Sverige på nytt mötesplats för den stora ekumeniska världen. Femtio år efter den viktiga generalförsamlingen för Kyrkornas världsråd i Uppsala 1968 var Svenska kyrkan värd för generalförsamlingen av ACT-alliansen, för Kyrkornas världsråds exekutivkommitté och för en gemensam ekumenisk helg.

Kyrkornas världsråd har hunnit bli en jubilerande sjuttioåring vars arbete och röst idag är omistliga för kyrkorna och för världen. ACT, Action by Churches Together, är betydligt yngre. Grundad så sent som 2010, har den nu hunnit växa till en allians av cirka 150 kyrkor och trosbaserade organisationer som är verk samma i över hundra länder och som arbetar för positiv och långsiktig förändring för fattiga och marginaliserade människor. Vi är en stor och engagerad medlem i dessa rörelser. Och vi är också lite speciella i och med att i vår kyrka är det internationella arbetet integrerat snarare än förlagt till en separat organisation.

När vi möts i den världsvida kyrkan blir det så tydligt att vi delar livets och världens utmaningar med varandra. Evangeliet om Jesus Kristus ger oss ett gemensamt språk och hopp, även om våra konkreta livsomständigheter kan skilja sig ganska radikalt från varandra.

Under det gångna året har programmet *En värld av grannar – interreligiös praktik för fred* kommit igång på allvar. Det samlar goda exempel och ska utveckla och fördjupa relationerna mellan samfund och trosbaserade organisationer som arbetar för social och andlig hållbarhet i såväl Sverige som Europa. Det är



speciellt för programmet att det börjar med ett fokus på det praktiska arbetet på gräsrotsnivå snarare än med dialogen på ledningsnivå. Våra medarbetare har knutit kontakter i ett flertal europeiska länder, från Skottland till Grekland och Ungern. Berättelserna de kommer hem med är omvälvande och skakande, både när det gäller det fantastiska arbetet som görs och de ohyggliga svårigheter som finns.

Tro kan rädda liv. Därför är det viktigt att notera att vår gemensamma satsning på undervisning och lärande tagit några rejäla kliv framåt. Idag är det inte bara i samhället i allmänhet som kunskapsnivån i frågor om tro är låg. Också bland oss själva, i kyrkan, finns stora behov. Redan nu sker mycket gott arbete i stift och församlingar, men ett gemensamt helhetsgrepp saknas ännu. Med tanke på vad situationen kräver behöver vi nå väsentligt längre. Och vi behöver göra det tillsammans i hela vår kyrka – något som också vårt kyrkomöte har uppmärksammat och bejakat. Det

är glädjande att det tematiska kyrkomötet 2019 kommer att fokusera på undervisning och lärande. I nära samråd med biskoparna har medarbetare lyssnat in erfarenheter i samtliga stift. I samverkan med stift och församlingar går arbetet nu vidare. Målet är ett gemensamt program som lokalt kan se olika ut, men som ändå kan kännas igen i hela landet. Lika självklart som simskolan, minst lika känt som konfirmationen!

Som kyrka kan vi aldrig låta bli att berätta om vad vi sett och hört. För Gud ”har räddat oss och kallat oss med en helig kallelse, inte på grund av våra gärningar utan genom sitt beslut och sin nåd, som han skänkte oss i Kristus Jesus redan före tidens början”, som Bibeln säger (2 Tim 1:9).

ANTJE JACKELÉN
ÄRKEBISKOP OCH ORDFÖRANDE I KYRKOSTYRELSEN

Samverkan för en hållbar kyrka

GENERALSEKRETERAREN HAR ORDET

Det är i glädje jag konstaterar att nära sex miljoner människor har valt att vara medlemmar i Svenska kyrkan 2018. Genom medlemskapet visar människor att de vill stödja Svenska kyrkans omfångsrika och goda arbete. Människor deltar i gudstjänster runt om i landets församlingar, barn döps, ungdomar konfirmeras och kyrkor fylls med människor i glädje vid bröllop och i sorg vid jordelivets slut.

DIAKONI OCH SVENSKA KYRKANS SAMHÄLLSANSVAR

Jag vet genom undersökningar att Svenska kyrkans diakonala arbete, kyrkans ansvar för människors sociala situation, är för många en av anledningarna att stå kvar som medlemmar. Utgångspunkten för den diakonala verksamheten är att utifrån kristen tro bidra till ett gott samhälle, präglad av omsorg om medmänniskan och skapelsen. I den lokala församlingen bedrivs diakoni i möte med människor i utsatta situationer. Det kan handla om stöd i att bearbeta sorg och för att orka leva livet vidare, föräldrar och barn med knappa ekonomiska resurser kan delta i lägerverksamhet i kyrkans regi till subventionerat pris under några dagar på sommarlovet eller att asylsökande får språkträning och gemenskap.

Svenska kyrkan samverkar med andra civilsamhällsorganisationer och med myndigheter. Att Svenska kyrkan har etablerade relationer som tillsammans gör skillnad i krisituationer blev tydligt under sommarens skogsbränder i Sverige. Då samverkade flera församlingar med brandförsvaret och med organisationer som ingår i de så kallade lokala POSOM-grupperna, där Svenska kyrkan sedan länge ingår och arbetar med psykiskt och socialt omhändertagande i akuta kriser.

Nationell nivå stödjer och samordnar tillsammans med stiftens samhällstjänsten *Jourhavande präst* som erbjuder akut självvård under nattens timmar, när många andra samhällsfunktioner är stängda. En tjänst som alla kan använda anonymt vid oro, kris och i

behov av samtalsstöd. Samtalen förmedlas via SOS alarm och telefonnumret 112 men det går också att nå de tjänstgörande prästerna digitalt, via mejl och chatt.

Den nationella nivån ansvarar också, enligt samarbetsavtal med Myndigheten för samhällsskydd och beredskap, MSB, för att rekrytera präster till stödstyrkan, som upprättats för att stödja svenska utlandsmyndigheter och medborgare i händelse av allvarlig olycka eller katastrof.

DET KYRKLIGA KULTURARVETS BETYDELSE FÖR SOCIAL HÅLLBARHET

Många människor vill genom sitt medlemskap bidra till det kyrkliga kulturarvet, till kyrkobyggnader, till musiken och till de traditioner vi berikats med. Det kyrkliga kulturarvet är djupt förankrat i historien, men utvecklas och förnyas ständigt. Svenska kyrkan som förvaltare av ett rikt kulturarv är en självklar del av samhällets sociala infrastruktur, såväl i glesbygd som i tätorter. Det kyrkliga kulturarvet utgör en resurs i samhället och kyrkobyggnaderna förnyar sin roll och betydelse som mötesplats. Vi fogar nya berättelser till de gamla vi har. För Svenska kyrkan är det naturligt att lyfta den sociala hållbarheten tillsammans med existentiella och andliga hållbarhetsdimensioner.

Många medlemmar i Svenska kyrkan har valt att låta sitt medlemskap bli levande genom att vara ideellt engagerad i församlingen, sjunga i kör, vara förtroendevald, anställd eller bli vigd till diakon, präst eller



biskop i det kyrkliga ämbetet. All den kunskap, erfarenhet och mångfald människor tillför är en tillgång och utgör den folkkyrka Svenska kyrkan vill vara.

EN HÅLLBAR KYRKA

Ett av kyrkostyrelsens mål är att den nationella nivån ska bidra till församlingarnas möjlighet att utföra sin grundläggande uppgift lokalt och att förutsättningarna för ett långsiktigt hållbart kyrkoliv stärks. Samordning och samverkan är viktiga förutsättningar och den administrativa samverkan behöver effektiviseras och hållbara lösningar skapas för framtiden. Detta så att församlingarna även i sämre ekonomiska tider ska ha tillräckligt med ekonomiska resurser för att kunna fira gudstjänst, bedriva undervisning samt utöva diakoni och mission.

Kyrkostyrelsen och stiftsstyrelserna konkretiserade tillsammans under tidigare mandatperiod arbetets inriktning och har pekat ut prioriterade områden. Idag finns det därför ett för kyrkan gemensamt arkiv, dokument- och diariesystem samt en inköpskatalog med ett stort antal ramavtal som genererar betydande besparingar årligen. Under 2018 var kostnadsbesparingen kopplat till ramavtalen 157 miljoner kronor. Inom ekonomi- och löneområdet har det skapats gemensamma arbets sätt med systemstöd och en majoritet av stiftet har inrättat funktioner inom stiftet som tillhandahåller tjänster. Exempelvis fick över 10 000 personer sin lön utbetald i det gemensamma systemet i december 2018.

De gemensamma IT-lösningarna skapar förutsättningar för kompetensdelning och behovet av geografisk närhet minskar för närvarande inom flera områden. Den tekniska utvecklingen sker snabbt varför det

är viktigt att den gemensamma IT-plattformen, som är ett nav i den administrativa samverkan, vidareutvecklas för ökad samverkan, effektivitet och kostnadsbesparing. För att underlätta anslutning av de församlingar som ännu inte anslutit sig till plattformen har kyrkomötet beslutat att subventionera detta fram till den 31 december 2020.

Strävan är att det ska finnas en likvärdig, kostnadseffektiv, kvalitativ och hållbar verksamhet inom det administrativa området i hela Svenska kyrkan även om förutsättningarna är olika. Även kyrkomötet har arbetat i nya arbetsformer under året och ett digitalt mötesverktyg har tagits i bruk. Likaså har en fortsatt utveckling av kyrkostyrelsens arbetsformer skett, bland annat genom övergången från handlingar på papper till digitala handlingar.

För att skapa ett långsiktigt hållbart kyrkoliv i Svenska kyrkan har kyrkostyrelsen inbjudit till fördjupade samtal mellan kyrkostyrelsen och stiftsstyrelserna för att utverka tydliga, effektiva beslutsstrukturer och ansvarsfördelning. Syftet är att bidra till att löpande verksamhet långsiktigt kan upprätthållas på en ekonomiskt hållbar nivå som samtidigt medger utrymme för framtida utvecklingsbehov och satsningar.

Samverkan är en förutsättning för en hållbar kyrka och den nationella nivån vill vara en sammanhållande kraft i Svenska kyrkan som ger stöd till stiftet och bidrar till församlingarnas möjlighet att utföra sin grundläggande uppgift lokalt.

HELÉN OTTOSSON LOVÉN
GENERALSEKRETERARE

Fakta om Svenska kyrkan

Svenska kyrkan har

5,9

miljoner medlemmar,

58

procent av befolkningen.



Antal döpta	49 000*
Antal konfirmerade	26 900*
Vigslar inom Svenska kyrkan	16 300*
Begravningar inom Svenska kyrkan	67 000*
Antal gudstjänstbesök	14 500 000*

Antal församlingar

1 337

Antal utlandsförsamlingar

31

Antal vuxna i öppen verksamhet (antal besök/år)

2,7 miljoner*

Antal vuxna i regelbunden verksamhet

150 700*

Antal barn och unga i öppen verksamhet (antal besök/år)

1,5 miljoner*

Antal barn och unga i regelbunden verksamhet

135 000*



* Uppgifterna gäller 2017 och är avrundade.



Antal kontakttillfällen

500 000*

Antal besök på sjukhus,
fängelse eller gruppboende

97 000*

Antal hembesök

114 000*

Antal anställda

21 600

Antal förtroendevalda*

27 400

Frivilliga som arbetar
i diakonal verksamhet

27 800*

Frivilliga som
arbetar i barn- och
ungdomsverksamhet

11 900*

Frivilliga unga ledare

13 500*



Svenska kyrkans
internationella arbete

samlade in **161** miljoner kronor

Utöver detta fick kyrkan

203 miljoner kronor i bidrag, främst
från Sida, Radiohjälpn och EU för sina
internationella insatser.



Svenska kyrkan
äger och förvaltar

ca **3 400**
kyrkobyggnader
varav flertalet är
skyddade av
kulturmiljölagen
(KML).



Svenska kyrkan i utlandet har
utsänd personal på 40 platser i 23
länder samt mobila präster i tre världs-
delar. 31 av dessa är församlingar i
enlighet med kyrkoordningen.

Under 2017 noterade man drygt

700 000 besök och
bland annat **700** vigslar.

* Uppgifterna gäller 2017 och är avrundade.



Gravering av duva i dopfuntens botten. Mariestads domkyrka.

Året som gått

VERKSAMHETSBERÄTTELSE

Uppdraget

Det evangelisk-lutherska trossamfundet Svenska kyrkan rymmer en rik mångfald av verksamheter som uttrycker den grundläggande tro, bekännelse och lära som Svenska kyrkan står för. Den primära enheten är församlingen, vars grundläggande uppgift är att fira gudstjänst, bedriva undervisning samt utöva diakoni och mission. Regionalt framträder Svenska kyrkan som stift med uppgift att främja församlinglivet.

På nationell nivå, vars verksamhet denna årsredovisning avser, tar kyrkostyrelsen ansvar för Svenska kyrkans gemensamma angelägenheter:

- omvärld och relationer, där företräderskap, officiella relationer till andra kyrkor och samfund samt internationell mission och diakoni ingår,
- stöd till stift och församlingar, som bland annat innehåller stöd i stiftens och församlingarnas grundläggande uppgifter, utbildning för tjänst i Svenska kyrkan, forskning, arbete med kulturarv, arbete bland svenskar i andra länder och administrativa stödfunktioner samt
- normering och förvaltning.

Uppdraget för Svenska kyrkan på nationell nivå är stort och verksamheten är som en konsekvens av detta både bred och omfattande. De delar av den nationella nivåns verksamhet som lyfts i denna verksamhetsberättelse utgör därför bara en bråkdel av den sammanfattade verksamheten på nationell nivå och är exempel från året som gått.

Omvärld och relationer

FÖRETRÄDARSKAP

Svenska kyrkan utövar ett aktivt företräderskap genom att upprätthålla goda kontakter med beslutsfattare, lämna remissyttranden samt genom att vara en aktiv röst i samhällsdebatten. Svenska kyrkans budskap ska ha tydlig teologisk grund, vara väl sammanvägt mellan Svenska kyrkans olika verksamheter och perspektiv samt vara förankrat i beslutade policyer. Det innebär att tillföra teologiska perspektiv på olika samhällsfrågor och tala tydligt om skapelseansvar, människovärde, upprättelse och frihet i de sammanhang där viktiga beslut fattas och genomförs, inom politik, förvaltning och i det civila samhället.

Svenska kyrkan företräds av bland annat ärkebiskopen, kyrkomötets ordförande, kyrkostyrelsens vice ordförande och generalsekreterare. Under 2018 lämnade Svenska kyrkan 30 remissyttranden bland annat inom områdena minoritetspolitik, uppehållstillstånd, långsiktigt stöd till det civila samhället samt stärkt ställning och bättre levnadsvillkor för transpersoner. Flera möten med ministrar och myndigheter har genomförts i för Svenska kyrkan angelägna frågor under året, såsom frågor som rör flyktingar och deras rätt att återförenas med sina familjer.

ÄRKEBISKOPEN OCH ÖVRIGA BISKOPAR

Ärkebiskopen efterfrågas ofta i de offentliga samtalen och samhällsdebatten. Under året har frågorna handlat bland annat om människors lika värde, religiösa friskolor, respekten för konvertiters tro i asylprocessen,



Under året gjorde ärkebiskop Antje Jackelén flera resor, bland annat till Indien, där denna bild är tagen.

demokrati, Svenska akademien samt artificiell intelligens. Det finns få möjligheter till längre samtal och få tillfällen att pröva tankar i dagens medieklimat med högt tempo, därför fortsätter de reflekterande samtalen med inbjudna gäster i podcasten *Prata till punkt med ärkebiskopen*.

www.svenskakyrkan.se/pratatillpunkt

Ärkebiskopen lyfter återkommande civilsamhällets och trossamfundens omistliga roll både i Sverige och i Europa. Tillsammans med övriga biskopar i Sverige och andra religiösa ledare uttrycker ärkebiskopen sin oro över ett samhälle som alltmer dras isär och behovet av att skapa förutsättningar för demokrati och tillit samt värna sammanhållning och integration.

Under året har Svenska kyrkan fått tre nya biskopar. I mars vigdes kontraktsprosten Susanne Rappmann till biskop i Göteborgs stift och i juni vigdes stiftsadjunkten Åsa Nyström till biskop i Luleå stift samt domprosten Thomas Petersson till biskop i Visby stift.

ÄRKEBISKOPEN I INDIEN OCH MYANMAR

Ärkebiskopen deltog i början på året i en delegationsresa till Indien och Myanmar tillsammans med kyrkoliedare och andra representanter från de fyra kyrko-

familjerna inom Sveriges kristna råd. På programmet stod möten med kristna kyrkor och företrädare för andra religioner samt besök till olika sociala projekt. Vikten av att en sekulär stat skyddar och främjar religionsfriheten så att olika trostraditioner kan leva tillsammans och bidra till det gemensamma goda blev särskilt tydligt i Indien. Syftet med resan till Indien och Myanmar var att stödja och fördjupa relationer och att genom besöket uppmärksamma att det demokratiska utrymmet för minoriteter är hotat i många delar av världen, inte minst i denna region.

BOKMÄSSAN I GÖTEBORG

Likt tidigare år var mötet mellan kultur, teologi och livsfrågor i fokus på *Se människan*-scenen, Svenska kyrkans program på Bokmässan i september. Bokmässans besökare erbjöds nio seminarier och ett 70-tal samtal med aktuella författare såsom Sara Stridsberg, Maciej Zaremba och Leif GW Persson. Sammanlagt räknades cirka 11 000 deltagare i dessa event. Svenska kyrkan stod även för en litterär gudstjänst och var medarrangör i åtta större seminarier under Bokmässan som i år lyfte demokrati ur olika aspekter. Nytt i Svenska kyrkans program i år var montern *Teologiska hörnan*, en mötesplats för alla som ville samtala och



Under Almedalsveckan bjuder Svenska kyrkan varje dag in partiföreträdare till samtal med efterföljande kvällsmässa (Nikodemussamtal) i Visby domkyrka. På bilden talar domprosten Mats Hermansson och journalisten Lisbeth Gustafsson med partisekreteraren Gunnar Strömmer.

reflektera i teologiska frågor. Cirka 30 teologer fanns till hands för att diskutera teologi utifrån sina specialområden. En annan nyhet var att författarsamtalen från *Se människan*-scenen sändes som podcast.

www.svenskakyrkan.se/bokmässan/semanniskan

ALMEDALSVECKAN OCH JÄRVAVECKAN

Svenska kyrkan medverkade i Almedalsveckan i början av juli i syfte att bidra till hållbar samhällsutveckling genom sin kunskap, erfarenhet och reflektion i samverkan med andra organisationer. Domkyrkoförsamlingen som utför den grundläggande uppgiften bland människor som deltar i Almedalsveckan får stöd från Visby stift och nationell nivå. Fem andra stift bidrar genom att företräda Svenska kyrkan under veckan, liksom flera biskopar, präster, diakoner och andra anställda, förtroendevalda samt ideellt engagerade från hela landet. Det övergripande temat för Svenska kyrkans insatser var *Medmänsklighet är vägen till Innanförskap* och som exempel på samverkan arrangerades ett seminarium om den gamla och nya antisemitismen i samarbete med Segerstedtinstitutet samt uppläsning av texter om förintelsens offer på central plats i Visby. Författaren Johannes Anyuru och gynekologen och pastorn Denis

Mukwege, som senare under året tilldelades Nobels fredspris, var några av Svenska kyrkans gäster i programmet.

www.svenskakyrkan.se/almedalsveckan

Stockholms stift arrangerade några seminarier under Järvaveckan i juni i Stockholm och Spånga-Kista församling ansvarade bland annat för Svenska kyrkans monter. Ärkebiskopen deltog i ett seminarium om trosamfundens roll för demokratin tillsammans med rabbin Ute Steyer och en representant från Rinkebymoskén, Ibrahim Bouraleh.

RELATIONER TILL ANDRA KYRKOR, SAMFUND OCH RELIGIONER

SVENSKA KYRKAN VÄRD FÖR INTERNATIONELLA MÖTEN

Runt månadsskiftet oktober–november genomfördes flera internationella möten i Uppsala. Action by Churches together, ACT-alliansen, samlades till sin tredje generalförsamling med ACT-medlemmarna Svenska kyrkan och Diakonia som värdar. Temat för mötet var *Hope in action – putting people first*. Samma dag som generalförsamlingen avslutades inledde Kyrkornas

ACT-alliansen

Svenska kyrkans internationella arbete är en av cirka 150 medlemmar i ACT-alliansen, Action by Churches Together. ACT-alliansen startade 2010 och är ett globalt samarbete mellan kyrkor och trosbaserade organisationer för katastrofinsatser, utvecklings- och påverkansarbete i över 100 länder.

Lutherska världsförbundet, LVF

Lutherska världsförbundet, LVF, samlar 145 kyrkor inom den lutherska kyrkofamiljen till gemenskap och arbete för att förändra människors livsvillkor. LVF representerar 74 miljoner människor i 98 länder. Svenska kyrkan är medlem sedan LVF grundades 1947 i Lund.

Kyrkornas världsråd, KV

Kyrkornas världsråd, KV, är en gemenskap av 348 kyrkor vars huvudsakliga mål är kristen enhet och samverkan mellan kyrkor för fred och rättvisa. KV samlar kyrkor och samfund i över 110 länder och representerar 500 miljoner kristna från olika traditioner. Svenska kyrkan är medlem sedan KV grundades 1948.

världsråds exekutiva kommitté sitt veckolånga möte. En särskild samverkansdag, *Joint Day*, genomfördes om internationell diakoni för ACT-alliansen och Kyrkornas världsråd. Dagen handlade om samverkan och hållbar utveckling.

I anslutning till dessa möten genomfördes en ekumenisk helg med anledning av att det var 50 år sedan Kyrkornas världsråds fjärde generalmöte samlades i Uppsala 1968. Martin Luther King skulle ha predikat där, men mördades några månader tidigare. Sedan dess har en globformad ljusbärare, *Folkförsoningens träd*, stått i Uppsala domkyrka och ljusbärraditionen har fått efterföljare i nästan varje kyrka i landet. Företrädare för kyrkor i Sverige och i världen möttes även denna gång för att samtala om ekumeniska utmaningar idag. Helgen avslutades med gudstjänst i domkyrkan med ljusbäraren centralt placerad vid altaret.

Under helgen mottog ordföranden i Kyrkornas världsråd, Agnes Abuom, S:t Eriks plakett av ärkebiskopen för sitt bidrag i den ekumeniska rörelsen och för sitt mångåriga arbete för rättvisa och fred.

EKUMENISK KONFERENS I ROM OM FRÄMLINGSFIENTLIGHET OCH POPULISM

Ärkebiskopen medverkade i Kyrkornas världsråds och Vatikanens konferens i september om främlingsfiendlighet, rasism och populistisk nationalism i samband med global migration. Mötet samlade cirka 200 kyrkoledare och representanter från olika samhällssektorer, bland annat FN-organ, och man enades om ett uttalande för migranternas värdighet, respekt och rättigheter. Uttalandet i sin helhet finns här:

www.svenskakyrkan.se/nyheter/uttalande-fran-konferens-om-framlingsfiendlighet-rasism-och-populistisk-nationalism

UTTALANDE INFÖR JULEN OM MÄNNISKOR PÅ FLYKT

Ett 20-tal europeiska kyrkoledare, däribland ärkebiskopen, skrev under ett uttalande för asylrätten och vikten av att upprätthålla värdighet i mottagandet av människor på flykt. Uttalandet överlämnades under en ceremoni i Bryssel i början av december till Europaparlamentets förste vice talman Mairead McGuinness med ansvar för dialog med religiösa och konfessionslösa organisationer. Överlämnare var företrädare för Churches Commission for Migrants in Europe, CCME och Conference of European Churches, CEC. I uttalandet uppmanar kyrkoledarna Europas stater, invånare och politiska ledare att värna människovärdet och inte bli likgiltiga inför andras lidande. Uttalandet anknöt till grunderna för EU:s asyl- och migrationspolitik och utgick från den erfarenhet kyrkorna har tack vare det omfattande arbete som kyrkorna bedriver för och med människor på flykt i Europa.

INTERNATIONELL MISSION OCH DIAKONI

LÅNGSIKTIGT UTVECKLINGSSAMARBETE

Svenska kyrkan verkar för internationella och ekumeniskt samordnade missions- och diakoniinsatser samt ett långsiktigt utvecklings-samarbete. Verksamheten formas utifrån en långsiktig och strategisk samverkan tillsammans med andra kyrkor, ekumeniska nätverk och utvecklingsorganisationer. I kyrkostyrelsens uppdrag ligger också att



Deltagarna vid de internationella möten som LVF, KV och ACT-alliansen höll i Uppsala under en vecka hösten 2018, träffades i en *Joint Day* som handlade om samverkan och hållbar utveckling.

samordna, planera och utveckla Svenska kyrkans och dess församlingars arbete, engagemang och finansiering för internationell mission och diakoni. Det internationella arbetet finansieras främst genom insamlade medel och bidrag från Sida. Svenska kyrkans internationella arbete granskas av *Svensk insamlingskontroll*. Svenska kyrkans internationella arbete är certifierat i enlighet med *Core Humanitarian Standard*, vilket innebär att ansvar och kvalitet genomsyrar Svenska kyrkans internationella arbete och att människor som lever i utsatta situationer ska vara delaktiga och känna sig trygga med Svenska kyrkans partner, liksom de organisationer som ger verksamheten bidrag.

Svenska kyrkan stödjer och samarbetar med kyrkor, organisationer och nätverk i ett 40-tal länder i Afrika, Asien, Latinamerika och Mellanöstern. Syftet med det långsiktiga utvecklingsarbetet är att bekämpa orättvisor och fattigdom genom att rikta in sig på grundorsakerna. Detta sker genom att Svenska kyrkan stärker samarbetspartner att agera rättighetsbaserat inom den civila sektorn för hållbara, demokratiska, rättvisa och jämställda samhällen. Ett sådant arbets-

sätt stärker människors egna resurser och involverar dem i processer för att förbättra sina livsvillkor.

HUMANITÄRT BISTÅND OCH INSAMLING AV PENGAR

Svenska kyrkan räddar liv och lindrar nöd i akuta humanitära situationer. Arbetet samordnas och utförs primärt inom ACT-alliansen, men även i samarbete med andra partner. Svenska kyrkan har exempelvis genomfört utbildning i psykosocial första hjälpen till människor i kris, tillsammans med ugandiska och sydsudanesiska partner i östra Afrika.

Fredssamtalen i Sydsudan respekteras inte och konflikten fortsätter i landet. Därför har människor på grund av risken för svält fortsatt att fly och cirka fyra miljoner människor har varit på flykt under året. Svenska kyrkan har i kontakten med Sida lyft vikten av religiösa aktörers arbete för fred, humanitärt och långsiktigt utvecklingsarbete i Sydsudan. Detta har gjorts inför en ny svensk biståndsstrategi.

Den svåra situationen med isolering och ockupation för palestinier på Västbanken och i Gaza försvåras av att människors rörelsefrihet är begränsad och tillgången till



Svenska kyrkans internationella arbete stöder fritidsaktiviteter för tjejer och killar i flyktingläger. Habiba är både coach och domare i tjejernas fotbollsliga i flyktinglägret Kakuma i Kenya. Speciellt för flickor är en aktiv fritid vägen framåt mot jämställdhet – ett sätt att få en egen identitet och möjlighet att delta i aktiviteter och beslut som formar deras framtid.

sjukvård liten. Augusta Viktoria-sjukhuset i Jerusalem är Palestinas viktigaste sjukhus och stöds av Svenska kyrkan. Sjukhuset ger palestiner tillgång till den kvalificerade vård som borde vara alla människors rättighet och under året ökade Svenska kyrkan det ekonomiska bidraget till sjukhuset.

Under 2018 samlades 161 miljoner kronor in från privata givare samt stift och församlingar till Svenska kyrkans internationella verksamhet. I det insamlingsresultat som rapporteras till Frivilligorganisationernas insamlingsråd, FRII, räknas alla insamlade gåvor in. Det innebär att Svenska kyrkans andel av insamlade pengar i kampanjen *Världens barn* och genom Radiohjälpen är inkluderade i årets totala insamlingsresultat på 172 miljoner kronor. Svenska kyrkans ideellt engagerade och anställda bidrar också aktivt till *Världens barn*-insamlingen.

VALOBSERVATÖRER TILL ZIMBABWE

Svenska kyrkan sände valobservatörer till Zimbabwe inför landets lokal-, parlaments- och presidentval i juli, inbjudna av Zimbabwes kristna råd för att ingå i en internationell ekumenisk valobservatörsstyrka. Svenska kyrkan har lång erfarenhet av att arbeta i Zimbabwe och har haft utsänd personal på plats sedan drygt 100 år. Det finns ett stort förtroende för Zimbabwes kristna råd som en legitim aktör i ett annars polariserat samhälle. Kyrkornas roll i Zimbabwe kan jämföras med den centrala aktörsroll kyrkorna hade i Sydafrika i arbetet för apartheidregimens fall. Rådet har en ledande roll i att samla civilsamhället och gemensamt utkräva ansvar från den nya regeringen i frågor som vikten av ungdomars och kvinnors deltagande i samhället, efterlevnad av konstitutionen samt agendan för den nationella freds- och försoningskommissionen.

I september genomfördes ett trepartsutbyte mellan Svenska kyrkan, Zimbabwes kristna råd och kristna rådet i Tanzania, på temat *The Role of the Church in the Public Space in Times of Shrinking Democratic Space*. Kyrkoledare tog avstamp i bibelstudier och teologisk reflektion för att diskutera såväl drivkrafter som möjligheter för religiösa aktörer att verka för mänskliga rättigheter i ett krympande demokratiskt utrymme.

BIDRAG TILL SANNINGSKOMMISSION I COLOMBIA

Svenska kyrkan har i samarbete med Diakonia lyft den allt svårare situationen för människorättsförsvarare i Colombia. Som en del av det bräckliga fredsavtalet i Colombia våren 2018 har en sanningskommission tillsatts för att dokumentera de övergrepp och brott mot mänskliga rättigheter som begicks under inbördeskriget. Kommissionen kommer att samla in vittnesmål från offer i Colombia och i andra länder och man har närmat sig Svenska kyrkan för stöd i detta arbete. Svenska kyrkan har påbörjat ett arbete tillsammans med Fonden för mänskliga rättigheter och exilcolombianer i Sverige för att bistå kommissionen med insamling och dokumentation av vittnesmål i Sverige. Svenska kyrkan arbetar även i Colombia med frågan tillsammans med sina partner där.

ACT SVENSKA KYRKAN

Kyrkostyrelsen beslutade i maj 2018 att byta namn på Svenska kyrkans internationella arbete till *Act Svenska kyrkan* och i juni beslutade ACT-alliansens globala styrelse att en likartad logotyp som alliansen har

Svenska teologiska institutet i Jerusalem, STI

STI är ett teologiskt studieinstitut i Jerusalem, med inriktning på religionsteologi och religionsmöte – särskilt mötet mellan kristendom och judendom – samt ekumeniska kontakter med kristna ur olika kyrkotraditioner.

 www.svenskakyrkan.se/STI

Sociala medier – kyrka på nätet

Att vara kyrka på nätet är att skapa digitala rum för möten mellan människor och mellan människor och Gud. Svenska kyrkans officiella konton finns främst på Facebook, Instagram och Twitter. Ett exempel på inlägg som nått ut bra under 2018 är den animerade filmen som svarade på frågan "Varför firar vi jul?". Den nådde cirka 790 000 personer och filmen visades 1 718 000 gånger. Filmen användes även i appen *Kyrkan* (för barn) och på webben.

 <https://vimeo.com/302823168>

act
Svenska kyrkan 

får användas. Det nya namnet gör kopplingen tydlig till det gemensamma arbete som görs bland de 150 kyrkorna och organisationerna internationellt inom ACT-alliansen. Den nya logotypen lanseras i maj.

 www.svenskakyrkan.se/internationelltarbete

Stöd till stift och församlingar

NY KYRKOHANDBOK

På pingstdagen den 20 maj togs den nya kyrkohandboken för Svenska kyrkan i bruk i församlingarna under festliga former. Den nya kyrkohandboken, som kyrkomötet beslutade om i november 2017 efter ett längre beredningsarbete, syftar till att underlätta församlingarnas möjligheter att utveckla sitt lokala gudstjänstliv och främja det gemensamma i Svenska kyrkan. Året 2018 har präglats av implementeringen av den nya kyrkohandboken i samarbete med stiftet. Informations- och fördjupningsmaterial har distribuerats och nuvarande webbverktyg har uppdaterats så att gudstjänsttagendor för församlingar, präster, kyrkomusiker och körer kan skapas i dessa verktyg.

Huvudvolym, musikvolym samt en mässbok som innehåller ordningen och musiken för högmässan och övriga gudstjänster har publicerats och ett exemplar av mässboken överlämnades till samtliga kyrkor i Svenska kyrkan under våren.

Ett arbete fortgår med provöversättningar till nationella minoritetsspråk och svenskt teckenspråk. Översättningar kan komma att innefatta även andra språk som används i Sverige idag, exempelvis engelska, arabiska och persiska.

Kyrkomötet gav i samband med beslutet om ny kyrkohandbok i uppdrag till kyrkostyrelsen att arbeta vidare med gudstjänstens musik och ta fram kompletterande musik till den nya kyrkohandboken, till exempel musik från samisk tradition och från samskyrkor utanför Europa. Detta arbete påbörjades under året, liksom planeringen för bearbetning av *Kyrkohandbok del II* som innehåller vignings- och mottagningshandlingar.

 www.svenskakyrkan.se/kyrkohandboken

ETT PROGRAM FÖR LÄRANDE OCH UNDERVISNING I KRISTEN TRO

Att undervisa i kristen tro är en uppgift för hela Svenska kyrkan. För en folkkyrka är det självklart att undervisa så ofta tillfälle ges och genom former som öppnar för dialog och samtal. Svenska kyrkans förutsättningar för att tala om evangelium har förändrats, bland annat genom att människors kontaktytor med kristen tro har blivit färre. Det får betydelse för kyrkans möjlighet att samtala om kristen tro på ett sätt som knyter an till människors tankar, erfarenheter och känslor. Om det saknas anknytningspunkter mellan kyrkans språk och människors konkreta liv riskerar talet om Gud att förlora mening. Att tala om kristen tro i dialog med samtiden och på ett meningsfullt sätt är något som behöver ske överallt i Svenska kyrkan.

Till gudstjänster och aktiviteter kommer de som aktivt söker sig till församlingen, men många människor möter kyrkan i andra sammanhang. Inte minst har digitala kanaler blivit allt viktigare arenor för kontakt, information och samtal om kristen tro. Rösterna i det



Den nya kyrkohandboken för Svenska kyrkan togs i bruk vid högmässan i Uppsala domkyrka, på pingstdagen den 20 maj 2018. Här studerar domkyrkoorganist Ulric Andersson Musikvolymen.

offentliga samtalet hörs också av många.

Med en ny långsiktig och genomgripande satsning läggs nu grunden för ett gemensamt utvecklingsarbete för lärande och undervisning. Ett flerårigt program har startat under året och tillsammans med stift och församlingar planeras insatser för att stärka kunskapen om kristen tro samt ge förutsättningar till fördjupning i komplexa frågor som berör grundläggande värden.

De tre delar som ingår i programmet är:

- Samverkan mellan nationell nivå, stift och församlingar för att arbetet med lärande och undervisning ska bli tydligare och mer systematiskt. Här ingår att inventera pågående arbete, organisera och tillgängliggöra det material som finns och vid behov ta fram nytt material.
- Arbete med en digital plattform som ger allmänheten tillgång till en bred och djup förståelse av kristen tro i enlighet med Svenska kyrkans teologiska tradition.
- Insatser som bidrar till att Svenska kyrkan blir mer delaktig och synlig i det offentliga samtalet om religion, livsfrågor, etik och värderingsfrågor, med syfte att höja kunskapen om kristen tro i vid mening.

Kyrkostyrelsens satsning på kyrkans undervisning och mission för alla åldrar, *Dela tro – dela liv*, som inleddes 2012, har varit ett bidrag till församlingarnas långsiktiga

planering i sina undervisningsansvar för ett livslångt lärande. Denna satsning har fasats ut under 2018, en utvärdering sker och erfarenheterna kommer att bidra även i det fortsatta arbetet med lärande och undervisning.

KOMMUNIKATIONSSTÖD

En gemensam utbildningssatsning i samarbete med åtta stift har inletts under året, projektet *Kommunikation som mission – en gemensam verktygslåda för relevans och närvaro*. Syftet är att stärka församlingarnas förmåga att utföra ett effektivt kommunikationsarbete och synliggöra församlingsarbetet. Det handlar bland annat om omvärldsbevakning, strategisk planering, kommunikation i relevanta kanaler och om att rusta den som inte är professionell kommunikatör för att kunna bidra i Svenska kyrkans kommunikationsarbete.

ETT STÖRRE KYRKOMUSIKSYMPOSIUM

I samverkan mellan Svenska kyrkan och Sensus studieförbund arrangerades ett nationellt kyrkomusiksymposium i Uppsala i september, det sjätte i liknande form. Symposiets tema var *Kyrkomusik – kulturarv i rörelse, om traditionella och nya musikaliska uttrycksformer*. Symposiet är en arena för kompetensutveckling och mötesplats för i första hand kyrkomusikerkåren, och cirka 1 200 personer deltog.

Världen förändras i hög hastighet. Med rötterna tydligt förankrade i historien har toner, text och uttryck ständigt bytt skepnad. Även kyrkomusikernas roll för-

Svenska kyrkans utbildningsinstitut

På Svenska kyrkans utbildningsinstitut går blivande diakoner, församlingspedagoger, kyrkomusiker och präster sin avslutande pastoralteologiska utbildning. Under 2018 examinerades totalt 87 personer.

[www.svenskakyrkan.se/ utbildningsinstitutet](http://www.svenskakyrkan.se/utbildningsinstitutet)

Barnkonsekvensanalys

I kyrkans verksamheter görs barnkonsekvensanalyser när beslut fattas. För att bedöma om beslutets konsekvenser är positiva eller negativa för barnet används FN:s deklaration om barnets rättigheter – barnkonventionen.

[www.svenskakyrkan.se/ barnkonsekvensanalys](http://www.svenskakyrkan.se/barnkonsekvensanalys)

Kulturstipendium

Svenska kyrkan utlyser årligen kulturstipendier inom, musik, film, litteratur, scenkonst och bildkonst till en sammanlagd summa om 500 000 kronor.

[internwww.svenskakyrkan.se/ kulturstipendium](http://internwww.svenskakyrkan.se/kulturstipendium)

ändras och den som vill hävda sig vid morgondagens anställningsintervjuer förväntas ha visioner om både producentansvar och mångfaldsperspektiv.

De frågor som diskuterades var de utmaningar som Svenska kyrkan står inför när det gäller att förvalta och vidareutveckla det klingande kulturarvet, exempelvis frågor som: Hur många kommer att hänga med i psalmsången vid första advent om några decennier? Vilken betydelse har kyrkan för Sveriges offentliga musikliv? Vad ska kyrkomusikernas utbildning innehålla?

MUSIKPLATTFORM

I maj beslutade kyrkostyrelsen, efter att en längre seminarieprocess genomförts med kyrkomusiker och teologer i stift, pastorat och församlingar, att fastställa en plattform för musik som vägledning i musikaliska frågor för nationell nivå. Plattformen kan även fungera som inspiration och vägledning för församlingar, pastorat och stift. Den beskriver motiv, principer och värden att förhålla sig till vid samverkan med andra aktörer inom musiklivet samt strategier för arbetet med förvaltning och förnyelse av musiken som kulturarv.

NYTT LITURGI PRIS OCH SAMISKA KULTURPRISET

Under året har Svenska kyrkan instiftat ett liturgi pris som ska belöna pågående arbete med nyskapande musik, dramaturgi, text och predikan. Priset som kommer att delas ut vartannat år med start 2019 ska också uppmuntra arbete för att skapa delaktighet i gudstjänsten. Bland de kriterier som de nominerade ska uppfylla nämns uppmuntran till kreativt bruk av kyrkohandboken och bidrag till möten mellan det gamla invanda i gudstjänsten och nyskapande uttrycksformer.

www.svenskakyrkan.se/gudstjanst/svenska-kyrkans-liturgi-pris

Sedan 1997 finns Samiska rådets kulturpris, som delas ut varje år i samband med kyrkomötet till någon eller några som bidragit till att utveckla och synliggöra samiskt kyrkoliv inom Svenska kyrkan. 2018 tilldelades sameslöjdmästaren Anna Stina Svakko och konsthantverkaren Birgitta Ricklund priset för att de lyft fram samisk identitet och mångfald och bidragit till ökad hemkänsla för samer i kyrkorummet.

EN VÄGLEDNING FÖR DIAKONI OCH VÄLFÄRD

Svenska kyrkans nationella nivå har tillsammans med Västerås, Luleå och Göteborgs stift tagit fram en vägledning för diakoni och diakonal verksamhetsutveckling som stöd till förtroendevalda, anställda och ideellt engagerade i församlingar och pastorat.

Vägledningen är tänkt att användas som verktyg för strategiskt målarbete för en hållbar diakoni i verksamhetsplanering och budgetprocess. Likaså ska den bidra till medvetenhet kring hur diakonin kan förhålla sig till andra aktörer i välfärdssamhället och vara en hjälp för församlingarna att överväga aktörsroll i välfärden. Det finns råd och tips i vägledningen för de församlingar som bestämt sig för att utveckla sin roll.

JOURHAVANDE PRÄST

Jourhavande präst är en samhällstjänst som erbjuder akut självvård i tre olika kanaler, telefon, digitala brev och chatt, öppna vid tidpunkter



Konsert i domkyrkan, "Allt ljus på orgeln", som hölls under Kyrkomusiksymposiet i Uppsala 2018.

då många andra samhällsinstitutioner är stängda. Tjänsten kan användas anonymt och bemannas av församlingspräster. Denna verksamhet stöds från nationell nivå och samordnas i samarbete med stiftet.

Under 2018 besvarades cirka 71 000 telefonsamtal, vilket innebär ett genomsnitt på 195 samtal per dygn. Telefonsamtalen sker i nära samarbete med SOS-Alarm och 112, som kopplar samtalen vidare. Det har skett en markant ökning av de digitala tjänsterna, från cirka 6 400 till cirka 11 000 på två år och chattkanalen når i högre grad yngre människor. Dessutom skickades drygt 1 300 själavårdsbrev under året inom denna verksamhet. Öppethållande och bemanningen utökades under 2018 för att möta de ökade behoven. Detta är ett komplement till den själavårdsverksamhet som äger rum lokalt i församlingarna.

www.svenskakyrkan.se/jourhavandeprast

ARBETE MED FLYKTINGAR OCH ASYLSÖKANDE

Kyrkostyrelsen har för tredje året i rad fördelat 60 miljoner kronor i ekonomiskt bidrag till Svenska kyrkans arbete med asylsökande och flyktingar. Närmare hälften har gått till församlingarnas aktiviteter för integration. Resterande medel har gått till stiftens stödinsatser, nationella satsningar och till den internationella verksamhetens insatser i flyktingarbete.

Regeringen valde att under året dela ut medel till ett antal civilsamhällesorganisationer för arbete med att minska hemlösheten och utsattheten bland nyanlända unga vuxna. Svenska kyrkan tilldelades 15 miljoner kronor, som fördelats till 11 stift och 92 församlingar och pastorat runt om i Sverige. Insatserna har handlat om allt från ekonomiskt stöd för mat och hygienartiklar till att hitta olika former av boendelösningar. Svenska kyrkan har erbjudit psykosociala insatser som samtalsgrupper och olika sociala aktiviteter.

Verksamhetsområdena har byggts upp och utvecklats i församlingar och stift under de år som många flyktingar sökt sig till Sverige. Den nationella stödfunktionen Support migration som etablerades i början av 2016 för att bistå stift och församlingar med kunskap, aktuell information och erfarenhetsutbyte kommer att finnas kvar, inte minst för stöd i församlingens arbete med integration och i mötet med människor som fått avslag på sina asylansökningar.

internwww.svenskakyrkan.se/supportmigration

Svenska kyrkan har även fortsättningsvis bidragit till verksamheten och utvecklingen av *Rådgivningsbyrån för asylsökande och flyktingar*, dit många söker sig för kostnadsfri juridisk rådgivning som till exempel i frågor om familjeåterförening och svenskt medborgarskap.

Svenska kyrkan tar en aktiv roll i samarbete med

andra civilsamhällesorganisationer i arbetet med flyktingar och asylsökande, inte minst tillsammans med de organisationer som Svenska kyrkan tecknade ett samarbetsavtal med 2017, Forum – idéburna organisationer med social inriktning, Riksidrottsförbundet, Rädda Barnen och Röda Korset.

EN VÄRLD AV GRANNAR

Under året har ett flerårigt program, *Interreligiös praktik för fred – En värld av grannar*, startat i syfte att utveckla och fördjupa Svenska kyrkans relationer med religiösa samfund och organisationer som arbetar för människor på flykt i Europa. Under året har därför möten och besök genomförts hos cirka 90 församlingar och organisationer i Tyskland, England, Skottland, Italien, Grekland, Ungern och Polen. Likaså har möten med bland annat Kyrkans världsråd, ACT-alliansen, Lutherska världsförbundet, Konferensen för europeiska kyrkor, Eurodiakonia samt ett antal sekulära organisationer såsom International Organization for migration och FN:s flyktingprogram UNHCR genomförts. Under kommande år kommer ett antal workshops att arrangeras för religiösa samfund och organisationer som arbetar med människor på flykt i Europa. De frågor som programmet fokuserar på är hur vi kan stärka våra samhällen för att ta emot människor på flykt och hur integration hör ihop med ett hållbart samhälle.

www.svenskakyrkan.se/migration/envarldavgrannar

HÅLLBARHETSARBETET

Under hösten fattade kyrkomötet ett beslut om ett sammanhållet klimatarbete för Svenska kyrkan, vilket bidrar till ett intensifierat arbete med att stärka och hålla samman det arbete Svenska kyrkan gör inom miljöområdet de närmaste åren. För en mer detaljerad beskrivning av vad som gjorts under 2018 och i samklang med Agenda 2030 hänvisas till *Hållbarhetsredovisning för Svenska kyrkan på nationell nivå 2018*.

www.svenskakyrkan.se/hallbarutveckling

[Hållbarhetsredovisning 2018](#)

SAMORDNING KRISBEREDSKAP I SVERIGE OCH UTMOLANDS

Under året har samordningen av krisberedskap inom Svenska kyrkan stärkts i samverkan med stiftens ansvariga till stöd för insatser lokalt. En aspekt av krisberedskapen som fått en allt större betydelse utifrån den aktuella samhällssituationen med ökat hot både i Sverige och i resten av världen är säkerhetsfrågorna. Arbete med säkerhetsaspekter under resor och vistelser utomlands för utsända medarbetare samt kyrkokansliets



Under de stora bränderna som härjade sommaren 2018 bidrog Svenska kyrkan på olika sätt, bland annat genom att erbjuda mötesplatser och stöd till drabbade.

personal och förtroendevalda har förstärkts.

Svenska kyrkan var omedelbart på plats för att stödja dem som drabbats av skogsbränderna under sommaren. Församlingarna som berördes av de mer omfattande bränderna finns i Härnösand, Västerås och Uppsala stift. I de lägesbilder som sammanställts på stiftsnivå beskrivs att Svenska kyrkans personal och ideellt engagerade har mött både drabbade och insatspersonal, församlingshem har gjorts tillgängliga som mötesplatser och andra byggnader i kyrkans ägo har erbjudits som lagerplats för de som berörts av utrymning.

Församlingarna har arbetat enligt sina ordinarie metoder men flyttat fokus till de som drabbats. Man har erbjudit samtal, bearbetning och stödsatser. Några medarbetare har gett stöd till insatspersonal i sina specialtjänster, exempelvis sjukhusdiakonier eller präster i militära förband bland annat i de nationella insatsstyrkorna.

I utlandet finns Svenska kyrkan närvarande på många platser och har goda kontakter med svenska representationer, konsulat och ambassader. Dessutom är ett antal präster beredda att på Utrikesdepartementets uppdrag och under Myndigheten för samhällsskydd och beredskaps ledning vara stödpersoner vid allvarliga händelser som drabbar svenskar i utlandet.

I Svenska kyrkans uppdrag ingår också att vara huvudman för begravningsväsendet i nästan hela landet.

www.svenskakyrkan.se/kris/krisberedskap

20 ÅRS ARBETE MOT SEXUELLA ÖVERGREPP

I december anordnades en konferens, *När gränser överskrids*, för att uppmärksamma att Svenska kyrkan arbetat strukturerat och aktivt för att förebygga och bemöta sexuella övergrepp i Svenska kyrkans verksamheter sedan 1998. Under konferensen lyftes insikter och lärdomar fram liksom konstruktiva vägar framåt.

Svenska kyrkan möter många människor, barn och vuxna, i verksamheter och i svåra livssituationer. Det är ett stort förtroende som anställda, förtroendevalda och ideellt engagerade inte får missbruka för egna sexuella syften. Arbetet har utvecklats till ett stort kunskapsområde och riktlinjerna från 2011 erbjuder kunskap och metoder för ett professionellt förhållningssätt för alla som möter människor på Svenska kyrkans uppdrag. Biskopsmötet, Svenska kyrkans arbetsgivarorganisation och Svenska kyrkans utbildningsinstitut finns med i det arbete som görs för nolltolerans vad gäller trakasserier och övergrepp genom att medverka till professionella medarbetare och trygga mötesplatser



Detalj från skulptur i Habo kyrka, som ibland kallas för "Träkatedralen vid Vättern". Kyrkan har ett högt mittskepp och två lägre sideskepp, vilket får kyrkans arkitektur att påminna om en katedral. Den har också läktare runt hela kyrkan.

för alla människor i Svenska kyrkan. I Svenska kyrkans omfattande barn- och ungdomsverksamhet rekommenderas alla barn-, ungdoms- och konfirmandledare att genomföra den webbaserade utbildningen *Trygga möten*, i syfte att skapa goda rutiner och trygga mötesplatser för alla i Svenska kyrkans verksamhet.

Det finns utsedda kontaktpersoner i stiftet, en man och en kvinna, som är utbildade att ta emot berättelser om sexuella övergrepp i kyrkliga sammanhang och att stödja den utsatta personen vidare i processen.

INSATS FÖR ATT FÖRHINDRA SEXUELLA ÖVERGREPP PÅ BARN

Då Svenska kyrkan vill ta ansvar i kampen mot sexuella övergrepp på barn startades i september installationen av ett program i Svenska kyrkans IT-miljö, vilket automatiskt känner av om det kommer in sexuellt övergreppsmaterial på barn. Samtliga församlingar som är anslutna till den gemensamma IT-plattformen omfattas av det nya skyddet och kyrkokansliet rapporterar omedelbart till polisen i händelse av att programmet larmar om medarbetares innehav.

DET KYRKLIGA KULTURARVET

Svenska kyrkan har i juni överlämnat rapporten *Mötesplatser i tiden* till kulturdepartementet, Svenska kyrkans redovisning till regeringen angående de kyrko-

antikvariska frågorna inför Kontrollstation 2019. Utifrån en summering av de insatser som gjorts sedan den förra kontrollstationen tecknas förutsättningarna för ett fortsatt och framtida arbete. I rapporten framhålls att det kyrkliga kulturarvet är en samhällsresurs för social, kulturell, miljömässig och ekonomisk hållbar utveckling. Som en aspekt i samtliga perspektiv finns en andlig dimension som genomsyrar hela Svenska kyrkans arbete. De ekonomiska förutsättningarna för Svenska kyrkans församlingar har successivt försämrats efter relationsförändringen vid millennieskiftet, samtidigt som kulturarvet till sin omfattning är oförändrat. Den kyrkoantikvariska ersättningen är idag en nödvändig, men inte tillräcklig, kompensation för det ansvar Svenska kyrkan tar för de kyrkliga kulturminnena. Svenska kyrkan effektiviserar, digitaliserar och kvalitetssäkrar sitt arbete med kulturarvet genom omstrukturering och annan utveckling.

Ett nära samarbete sker med Riksantikvarieämbetet och länsstyrelserna i dessa frågor, bland annat genomfördes en större kulturarvskonferens i Visby i maj med temat *Det kyrkliga kulturarvet som resurs för samhället*. Slutsatserna i myndigheternas officiella rapporter till regeringen, ger i allt väsentligt en positiv bild av Svenska kyrkans kompetens och arbete med det kyrkliga kulturarvet.

www.svenskakyrkan.se/kultur-och-kulturarv



Vargöns kyrka i Trollhättan har 157 solpaneler på taket. Dessa ger nästan 40 000 kilowattimmar elektricitet per år.

OMVÄRLDSANALYS OCH FORSKNING

Svenska kyrkan beviljades under hösten två forskningsanslag från den statliga myndigheten Vinnova. Det ena projektet, *Managing the Digital Transformation of Physical Space*, leds från Institutionen för informatik och media vid Uppsala universitet och forskare och IT-medarbetare från Svenska kyrkan ingår i projektet. Studien ska undersöka möten som sker såväl i det fysiska rummet som i det digitala. Tre församlingar som arbetar med dopbokningar via nätet medverkar.

Det andra projektet, *Social Impact Innovation Support*, leds från Innovationskontoret Fyrklövern vid Örebro universitet, som verkar för att stärka arbetet med sociala innovationer. Svenska kyrkan är en ny samverkanspart inom projektet och bidrar med erfarenheter och nätverk. Det nya projektet bygger på tidigare forskningsresultat om social innovation och idéburen innovation i Svenska kyrkan samt på ett projekt i samverkan med Stockholms stift, *Social innovation mot segregation*.

I maj anordnade Svenska kyrkan ett symposium om kyrkomusikalisk forskning tillsammans med Kungliga Vitterhetsakademien. Då presenterades en forskningsöversikt av tidig kyrkomusik. Symposiet var ett led i samverkan inom Kommittén för forskning om kyrkor, ett samarbete mellan Vitterhetsakademien, Riksantikvarieämbetet och Svenska kyrkan.

ADMINISTRATIV SAMVERKAN I SVENSKA KYRKAN

Intäkterna från kyrkoavgiften kommer troligtvis att minska i framtiden. För att församlingarna även fortsättningsvis ska ha tillräckligt med ekonomiska resurser för att på bästa sätt kunna utföra sin grundläggande uppgift, fira gudstjänst, bedriva undervisning samt utöva diakoni och mission krävs samordning och samverkan inom Svenska kyrkan.

Strävan är att det ska finnas en likvärdig, kostnadseffektiv, kvalitativ och hållbar verksamhet inom det administrativa området i hela Svenska kyrkan även om förutsättningarna är olika. Utvecklingsarbetet sker i samarbete med stiftet och de fem verksamhetsområden som stiftet och nationell nivå beslutat om att prioritera är IT, fastigheter, ekonomi- och lönehantering, ärende- och dokumenthantering samt inköpsstöd. Under året har verksamheten kring ett antal större projekt som handlat om bland annat fastighetsregister, lokalförsörjningsplan, nytt IT-stöd för kyrkoantikvarisk ersättning och serverhallkonsolidering.

FASTIGHETSREGISTER OCH LOKALFÖRSÖRJNINGSPLANER

Projektet fastighetsregister avslutades i februari 2019. Resultatet är att Svenska kyrkan från och med årsskiftet 2018/2019 har ett gemensamt fastighetsregister omfattande cirka 20 000 byggnader, varav 3 400 kyrkor. Totalt är cirka 3,5 miljoner kvadratmeter bruksarea registrerade, vilket motsvarar uppskattningsvis 90 procent av det totala fastighetsbeståndet. Det finns handlingsplaner för att de kvarvarande 30 enheterna ska kunna rapportera sina uppgifter inom kort.

Lokalförsörjningsprojektet har under året tagit fram förslag till inomkyrklig reglering och lagt grunden för utvecklingen av det nationellt tillhandahållna stödet till stift, pastorat och församlingar gällande lokalförsörjningsplaner. Projektet fortsätter under 2019 med utveckling av handledningar och utbildning i lokalförsörjningsplanering.

www.svenskakyrkan.se/gemensamt-ansvar-for-fastigheter-kyrkor-och-ekonomi

GDPR

Under året har arbetet för att anpassa Svenska kyrkans nationella datasystem till EU:s dataskyddsförordning, GDPR, varit resurskrävande. Under året har inventering av systemrelaterade personuppgiftsbehandlingar genomförts och en anpassning av verksamheten har gjorts så att den ska leva upp till dataskyddsförordningens krav. I en första genomgång har 389 system och applikationer inventerats. Mallar för avtal för personuppgiftsbiträden, samtyckesblanketter för bild, film och ljud samt informationssäkerhets- och personuppgiftspolicyer har utarbetats.

Normering och förvaltning

Kyrkostyrelsen bereder beslut till kyrkomötet om ändringar i kyrkoordningen avseende bestämmelser om kyrkans tro, bekännelse och lära, kyrkans böcker, gudstjänster, sakrament och övriga handlingar, tillhörigheten till Svenska kyrkan och vigningstjänst. Det gäller även ändringar i kyrkliga organisationen och de regler efter vilka församlingar och stift samt organ på den nationella nivån ska fullgöra sina uppgifter. Arbetet är inriktat på att utarbeta ändamålsenliga underlag för förankring, reflektion och beslut om förändringar i kyrkoordningen.

Ett exempel på normering kan vara regler om vård och förvaring av handlingar i Svenska kyrkans arkiv, i fråga om vilka skriv- och förvaringsmedel som ska användas, om utlåning och återlämnande av handlingar samt överlämnande av handlingar för överprövning samt regler om när handlingar ska gallras.

TILLGÅNGAR OCH KAPITAL

Svenska kyrkan är genom förvaltningen av de så kallade *prästlönetillgångarna* en stor jordbruks- och skogsförvaltare. Tillgångarna består av skog, mark och ett fondkapital som Svenska kyrkan brukar och förvaltar ansvarsfullt. *Prästlönetillgångarna* förvaltas av stiftet och kyrkostyrelsen har ett tillsynsuppdrag som även inkluderar råd och stöd i frågor som rör förvaltningen. Dessutom ingår det i kyrkostyrelsens uppdrag att vid behov utfärda närmare bestämmelser om förvaltningen.

En ny webbsida som beskriver prästlönetillgångarnas sammansättning, uppdrag och konkreta arbete presenterades i början på 2018. Nationell nivå får regelbundet frågor om bland annat skogsförvaltningen och webbsidan ska på ett lättfattligt sätt ge allmänhet och media grundläggande information om arbetet samtidigt som länkar finns till respektive stifts stiftspecifika frågor.

Nationell nivå förvaltar ett kapital på drygt 8 miljarder kronor per sista december 2018, med ett avkastningskrav på tre procent per år över en rullande tioårsperiod, utöver inflationen. Avkastningen från förvaltningen ses som en resurs för att bekosta långsiktiga åtaganden och prioriterade områden för Svenska kyrkans verksamhet. Kapitalet ska förvaltas effektivt och på ett etiskt försvarbart sätt. Styrande för verksamheten är den av kyrkostyrelsen beslutade finanspolicyn och ett delegerat ansvar för verksamheten ligger hos kapitalförvaltningsrådet.

Inom ramen för hållbarhetsarbetet finns Ethosfonder för hela kyrkan. Det finns för närvarande tre fonder: En svensk och en global aktiefond samt en svensk räntefond. Hela förvaltningen av det nationella kapitalet följer FN:s principer för ansvarsfulla investeringar, *Principles for Responsible Investments*. För mer detaljerad redovisning hänvisas till *Hållbarhetsredovisning 2018*.

www.svenskakyrkan.se/hallbarutveckling

[Hållbarhetsredovisning 2018](#)



Kyrkomötet arbetar numera digitalt. Ledamöter och biskopar följer mötet och tar del av föredragningslistor, anmälda talare, yrkanden och olika dokument i ett webbaserat mötesverktyg. I detta mötesverktyg görs också begäran av ordet, reservationer och omröstningar.

Så här styrs Svenska kyrkan

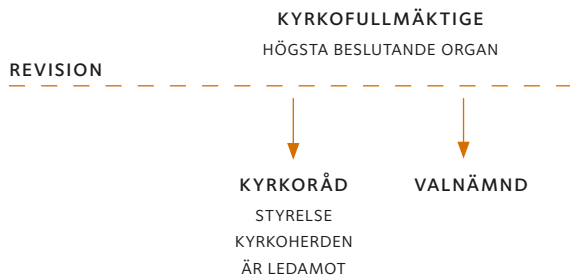
FÖRSAMLINGAR, PASTORAT, STIFT OCH NATIONELL NIVÅ



Organisation 2018

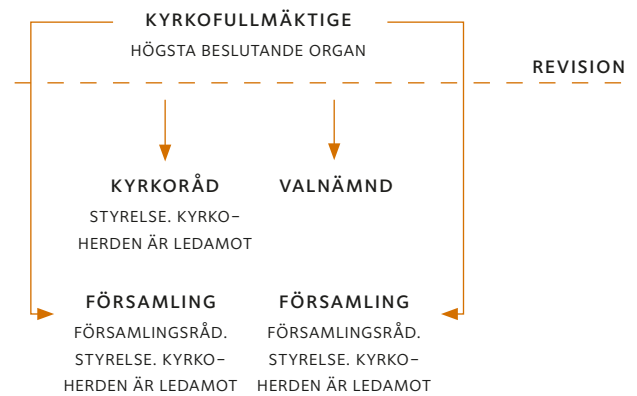
Församling

- SOM INTE INGÅR I PASTORAT
- DET LOKALA PASTORALA OMRÅDET
- FULLGÖR FÖRSAMLINGENS GRUNDLÄGGANDE UPPGIFT



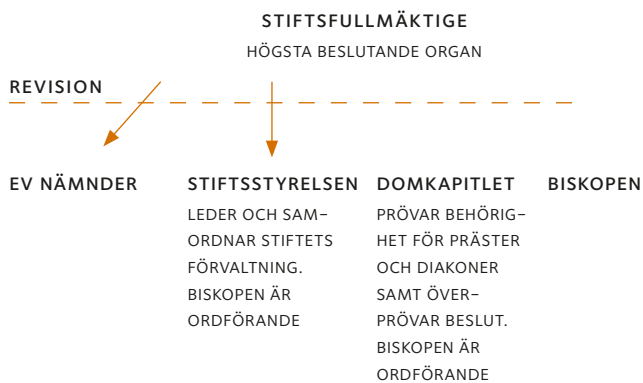
Pastorat

- PASTORALT OMRÅDE
- ÖVERGRIPANDE LOKALT ANSVAR FÖR ATT FÖRSAMLINGARNA FULLGÖR SIN GRUNDLÄGGANDE UPPGIFT
- EKONOMISKT ANSVAR



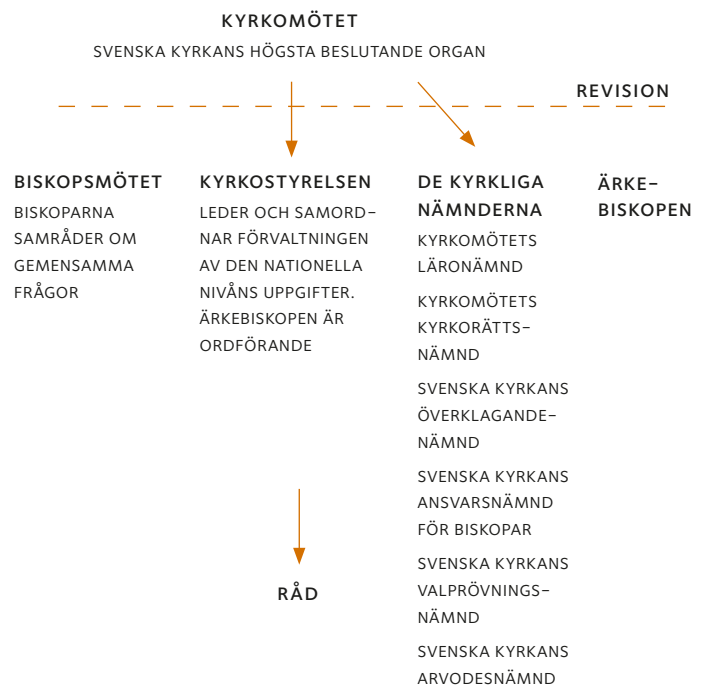
Stift

- DET REGIONALA PASTORALA OMRÅDET
- FRÄMJAR OCH HAR TILLSYN ÖVER FÖRSAMLINGSLIVET



Nationell nivå

- ANSVARAR FÖR SVENSKA KYRKANS GEMENSAMMA ANGELÄGENHETER OCH FÖRETRÄDER KYRKAN NATIONELLT OCH INTERNATIONELLT

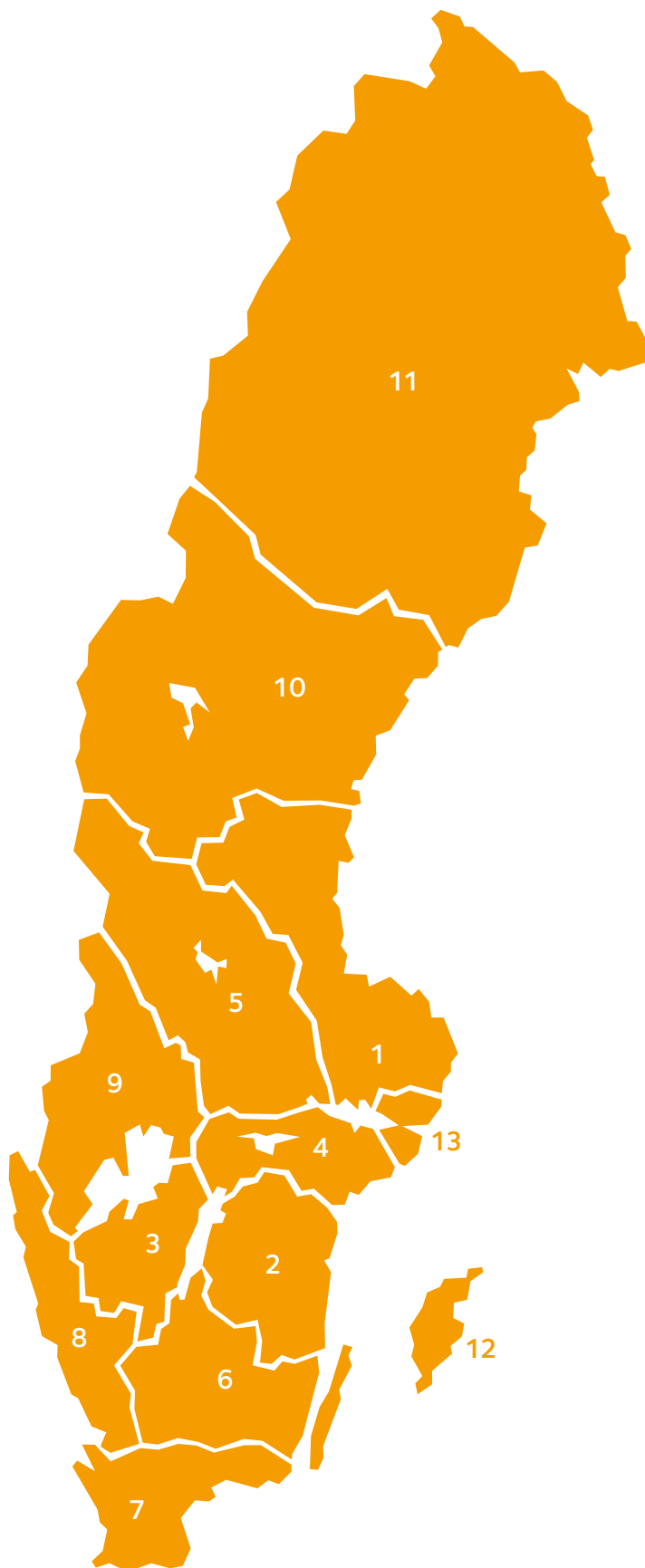


DETTA ÄR INTE EN FULLSTÄNDIG ORGANISATIONSSKISS.

Stiften i Svenska kyrkan

14 BISKOPAR I 13 STIFT

Svenska kyrkan bestod 2018 av 13 stift indelade i totalt 1 337 församlingar i Sverige och 31 församlingar utomlands. 58 procent av Sveriges befolkning var medlemmar i Svenska kyrkan.





1. UPPSALA STIFT
BISKOP: KARIN JOHANNESSON,
Vigdes 3 mars 2019,
efterträdde Ragnar Persenius.
ÄRKEBISKOP: ANTJE JACKELÉN
(I Uppsala stift finns två biskopar
med olika ansvarsområden)
60,6 % MEDLEMMAR
126 FÖRSAMLINGAR



2. LINKÖPINGS STIFT
BISKOP: MARTIN MODÉUS
61,9 % MEDLEMMAR
100 FÖRSAMLINGAR



3. SKARA STIFT
BISKOP: ÅKE BONNIER
62,6 % MEDLEMMAR
110 FÖRSAMLINGAR



4. STRÄNGNÄS STIFT
BISKOP: JOHAN DALMAN
53,8 % MEDLEMMAR
71 FÖRSAMLINGAR



5. VÄSTERÅS STIFT
BISKOP: MIKAEL MOGREN
61,9 % MEDLEMMAR
74 FÖRSAMLINGAR



6. VÄXJÖ STIFT
BISKOP: FREDRIK MODÉUS
61,5 % MEDLEMMAR
173 FÖRSAMLINGAR



7. LUNDS STIFT
BISKOP: JOHAN TYRBERG
56,4 % MEDLEMMAR
165 FÖRSAMLINGAR



8. GÖTEBORGS STIFT
BISKOP: SUSANNE RAPPMANN
55,5 % MEDLEMMAR
178 FÖRSAMLINGAR



9. KARLSTADS STIFT
BISKOP: SÖREN DALEVI
68,3 % MEDLEMMAR
85 FÖRSAMLINGAR



10. HÄRNÖSANDS STIFT
BISKOP: EVA NORDUNG
BYSTRÖM
68,1 % MEDLEMMAR
98 FÖRSAMLINGAR



11. LULEÅ STIFT
BISKOP: ÅSA NYSTRÖM
Vigdes 3 juni 2018,
efterträdde Hans Stiglund.
69,4 % MEDLEMMAR
56 FÖRSAMLINGAR



12. VISBY STIFT
BISKOP: THOMAS PETERSSON
Vigdes 3 juni 2018, efterträdde
Sven-Bernhard Fast.
64,8 % MEDLEMMAR
39 FÖRSAMLINGAR



13. STOCKHOLMS STIFT
BISKOP: EVA BRUNNE
BISKOP ELECTUS:
ANDREAS HOLMBERG.
Vigs 22 september 2019.
48,5 % MEDLEMMAR
62 FÖRSAMLINGAR



Kyrkfönster i Visby Sankta Maria domkyrka.

Förvaltningsberättelse

ALLMÄNT OM VERKSAMHETEN

Den nationella nivåns uppdrag är att vara en sammanhållande kraft och bidra till att Svenska kyrkan kan fullgöra sitt uppdrag rikstäckande genom att ta ansvar för kyrkans gemensamma angelägenheter inom ett antal områden. Det gäller

- omvärld och relationer där företrädarskap, officiella relationer till andra kyrkor och samfund och internationell mission och diakoni ingår,
- stöd till stift och församlingar som bland annat innehåller stöd i stiftens och församlingarnas grundläggande uppgift, utbildningar för tjänst inom Svenska kyrkan, forskning, kulturarv, arbete bland svenskar i andra länder och administrativa stödfunktioner samt
- normering, tillsyn och förvaltning.

STYRNING OCH LEDNING

Verksamheten på den nationella nivån bedrivs i det registrerade Trossamfundet Svenska kyrkan, organisationsnummer 252002-6135 med säte i Uppsala. Kyrkomötet är Svenska kyrkans högsta organ på nationell nivå och dess 251 ledamöter väljs av medlemmarna, varav 249 väljs i direkta val och de återstående två väljs av de 31 kyrkoråden inom Svenska kyrkan i utlandet. Kyrkostyrelsen är Svenska kyrkans högsta ansvariga organ när kyrkomötet inte är samlat. Ärkebiskopen är ordförande och kyrkomötet utser övriga ledamöter för en period om fyra år. Den leder och samordnar förvaltningen av den nationella nivåns uppgifter. Kyrkostyrelsen handlägger ärenden enligt bestämmelser i kyrkoordningen, beslutar i alla övergripande och löpande frågor på nationell nivå och företräder Svenska kyrkan. Kyrkostyrelsen är kyrkomötets beredande och verkställande organ. Det betyder att kyrko-

styrelsen kan lägga fram förslag i olika frågor genom skrivelser till kyrkomötet. Den ska också verkställa de uppdrag som kyrkomötet ger.

Direkt utsedda av kyrkomötet är även Läronämnden, Svenska kyrkans ansvarsnämnd för biskopar, Svenska kyrkans valprovsnämnd och Svenska kyrkans överklagandenämnd. Kyrkostyrelsen utser bland annat internationella rådet, rådet för Svenska kyrkan i utlandet samt kapitalförvaltningsrådet. Under året tillsatte kyrkostyrelsen två nya råd, Kyrkostyrelsens musikråd och Kyrkostyrelsens råd för administrativ samverkan. Kyrkostyrelsen ansvarar för all övergripande verksamhet.

Kyrkokansliet i Uppsala är organiserat i tio avdelningar som genomför verksamheten på den nationella nivån. Kyrkokansliets arbete leds av en generalsekreterare.

Den årliga styrningen, i relationen mellan kyrkomötet, kyrkostyrelsen, generalsekreteraren och avdelningschefer består i huvudsak av processer för planering och för uppföljning av verksamhet och ekonomi. Årligen upprättas en budget för en period av tre år och en detaljerad budget för nästkommande år. Uppföljningsprocesserna sker löpande under året där dialoger och avrapportering till kyrkostyrelsen sker tertialvis. Därtill finns en process för uppföljning i form av generalsekreterarens löpande rapportering till kyrkostyrelsen under året.

LEGAL STRUKTUR

Svenska kyrkans nationella nivå innehar dotterföretaget Svenska kyrkans förvaltningsaktiebolag och det vilande dotterföretaget Svenska kyrkans utbildningsaktiebolag. Förvaltningsaktiebolaget äger och förvaltar fastigheten Fjärdingen i Uppsala, som tillgodoser kyrkokansliets huvudsakliga behov av kontorslokaler. Svenska kyrkans nationella nivå innehar också andelar i intresseföretagen Fairtrade Sverige AB och Berling Media AB. Med hänvisning till 7 kap 3a§ i årsredovis-

ningslagen upprättas ingen koncernredovisning på grund av ovanstående verksamheters ringa omfattning, i förhållande till den totala verksamheten på nationell nivå.

Inom ramen för verksamheten finns fem filialer vilka utgörs av fyra enheter inom Svenska kyrkan i utlandet vilka är placerade i Thailand, Hong Kong, Italien och Grekland samt Svenska teologiska institutet i Jerusalem i Israel.

STIFTELSE

Svenska kyrkan på nationell nivå förvaltar 77 (92) stiftelser med anknuten förvaltning. Stiftelserna är egna juridiska personer och separata årsredovisningar/sammansättningar i enlighet med gällande lagstiftning upprättas för dessa och de ingår därför inte i balans- och resultaträkningen för Svenska kyrkan på nationell nivå. Tillgångarna i stiftelserna har vid årsskiftet ett redovisat värde på 205 (216) miljoner kronor. Avkastningen från stiftelserna tillförs till stor del den verksamhet som bedrivs inom Svenska kyrkan på nationell nivå. Vissa stiftelser lämnar dock bidrag även till mottagare utanför Svenska kyrkan beroende på vilket ändamål som ska främjas. Stiftelserna kan delas upp i följande kategorier; internationell mission och diakoni, utbildning, forskning och kultur och Svenska kyrkan i utlandet.

VÄSENTLIGA HÄNDELSER UNDER 2018

Årets aktiviteter har på olika sätt främjat Trossamfundets ändamål; att levandegöra evangeliet och göra Guds rike känt. Här nedan följer några av de mer betydelsefulla exemplen. För en mer detaljerad beskrivning av årets aktiviteter se verksamhetsberättelsen.

- Kyrkostyrelsen beslutade i maj 2018 att byta namn på Svenska kyrkans internationella arbete till act Svenska kyrkan. Det nya namnet gör kopplingen tydlig till det gemensamma arbete som görs bland de 150 kyrkorna och organisationerna internationellt i ACT-alliansen. Den nya logotypen lanseras den 5 maj 2019.
- På pingstdagen den 20 maj togs den nya kyrkohandboken för Svenska kyrkan i bruk i församlingarna. Den nya kyrkohandboken, syftar till att underlätta församlingarnas möjligheter att utveckla sitt lokala gudstjänstliv och främja det gemensamma i Svenska kyrkan.
- Utifrån utredningen om Gemensamt ansvar har projektarbetet med ett gemensamt fastighetsregister för Svenska kyrkan genomförts under året. Fastighetsregistret innehöll vid årsskiftet 2018/2019 cirka 20 000 byggnader, varav 3 400 kyrkor. Projektet fortsätter under 2019 färdigställande av registrering av fastigheter och med utveckling av handledningar

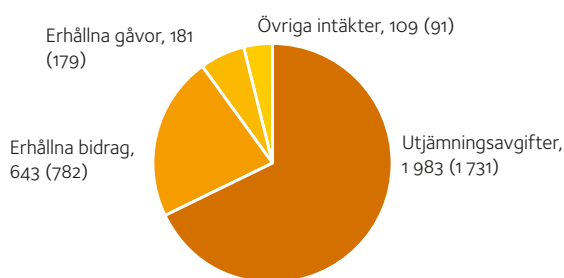
och utbildning i lokalförsörjningsplanering.

- Kyrkostyrelsen har för tredje året i rad fördelat 60 miljoner kronor i ekonomiskt bidrag till Svenska kyrkans arbete med asylsökande och flyktingar. Närmare hälften har gått till församlingarnas aktiviteter för integration. Resterande medel har gått till stiftens stödsatser, nationella satsningar och till den internationella verksamhetens insatser i flyktingarbete.
- 2018 tilldelades Svenska kyrkan 15 miljoner kronor från regeringens projekt Hemlöshet bland unga vuxna. Medlen har fördelats till 11 stift och 92 församlingar/pastorat runt om i Sverige. Insatserna har handlat om allt från ekonomiskt stöd för mat och hygienartiklar till att hitta olika former för boendelösningar. Svenska kyrkan erbjuder också psykosociala insatser som samtalsgrupper, traumaterapi och olika sociala aktiviteter.

TOTALA INTÄKTER OCH KOSTNADER

Det ekonomiska utfallet uppgår till -26 (621) miljoner kronor. De totala intäkterna uppgår till 3 059 (3 545) miljoner kronor, inklusive avkastningen från kapitalförvaltningen. Den största intäktsposten är utjämningsavgiften. Den omfördelas till största delen i det kyrkliga utjämningsystemet i form av utjämningsbidrag. Intäktsökningen jämfört med föregående år beror på ändringar i utjämningsystemet. Från 2018 betalas den del av utdelningen från prästlönstillgångarna som tillfaller utjämningsystemet till nationell nivå istället för, som tidigare, till stiftet. Den näst största intäktsposten är erhållna bidrag, främst den kyrkoantikvariska ersättningen, som intäktsförs i den utsträckning som den används. Ännu inte använda medel skuldförs i balansräkningen. Övriga bidrag kommer bland annat från Sida, EU, Radiohjälpen och olika stiftelser och används främst i den internationella verksamheten. Kollekt och gåvor är en annan betydelsefull intäkt, inte minst för den internationella verksamheten.

DIAGRAM 1: INTÄKTER* 2018 (MILJONER KRONOR, FÖREGÅENDE ÅR INOM PARENTES)

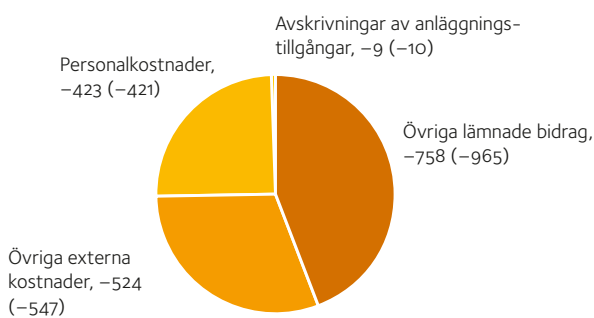


*exklusive kapitalförvaltningen.

Verksamheten utgår från kyrkoordningen och från de beslut som kyrkomötet och kyrkostyrelsen fattar. De totala kostnaderna uppgår till 3 044 (2954) miljoner kronor. Övriga lämnade bidrag avser främst lämnade bidrag för kyrkoantikvarisk ersättning 415 (555) miljoner kronor samt lämnade bidrag från den internationella verksamheten 212 (285) miljoner kronor. De internationella bidragen avser bidrag för utvecklings-samarbete, katastrofbistånd och samverkan i utlandet. I lämnade bidrag ingår också den största delen av kyrkomötets satsning på flyktingar och asylsökande. Utjämningsbidrag avser stiftsbidrag och församlingsbidrag för kyrkunderhåll, kostnadsutjämnning samt utjämnning avseende andelen medlemmar.

Svenska kyrkan på nationell nivå budgeterade för 2018 med ett utfall på 129 miljoner. Avvikelsen mellan utfall och budget beror till största del på sämre resultat från kapitalförvaltningen 143 (budget 382) miljoner kronor.

DIAGRAM 2: KOSTNADER 2018 (MILJONER KRONOR, FÖREGÅENDE ÅR INOM PARENTES)



FINANSIELLA INSTRUMENT

Marknadsvärdet på tillgångarna i kapitalförvaltningen uppgick per den 31 december 2018 till 8 295 (8155) miljoner kronor. Resultatet uppgick till 143 (762) miljoner kronor, vilket motsvarar en avkastning på 1,8 (10,3) procent, vilket kan jämföras mot jämförelseindex på -0,6 (8,3) procent under motsvarande period.

Blandat utfall med både positiva och negativa avkastningar inom samtliga tillgångsslag. Tillgångsslaget Globala aktier gav det högsta resultatet med 139,6 miljoner kronor. Svenska aktier var det tillgångsslag som stod för det sämsta resultatet, -71,1 miljoner kronor. I relation till sitt jämförelseindex gav Globala aktier bäst avkastning med 6,1 procent jämfört med -0,9 procent för index. Totalt stod aktieplaceringarna för ett positivt resultat med 62,6 miljoner kronor, ränteplaceringarna inklusive likvida medel 8,6 miljoner kronor, fastighetsfonder och alternativa placeringar bidrog med totalt 71,7 miljoner kronor. Undervikten i svenska aktier jämfört med räntor och övriga tillgångsslag har haft en

positiv effekt på resultatet. Valutakursförändringarna under året bidrog positivt till resultatet på den globala aktieportföljen (inklusive tillväxtmarknader).

För mer detaljerad information om kapitalförvaltningens resultat, även över en längre period, hänvisas till *Årsrapport hållbara investeringar 2018*. Där redogörs också om den nationella nivåns arbete med hållbarhet inom kapitalförvaltningen.

www.svenskakyrkan.se/ansvarsfulla-investeringar

ÖVRIG ICKE-FINANSIELL INFORMATION

Trossamfundet arbetar för att integrera andliga, sociala, ekologiska och ekonomiska hållbarhetsperspektiv i hela verksamheten, så väl i planering av verksamheten som i genomförandet. Arbetet utgår från vårt uppdrag att värna människovärdet och förvalta så väl ekologiska som ekonomiska resurser på ett ansvarsfullt sätt. Svenska kyrkan på nationell nivå lyder under de nya redovisningskraven enligt årsredovisningslagen (ÅRL) 6:10 och förvaltningsberättelsen ska därför innehålla en hållbarhetsrapport. Den nationella nivån har valt att upprätta rapporten skild från årsredovisningen i enlighet med ÅRL 6:11. Hållbarhetsrapport enligt ÅRL 6:12-14 är integrerad i årets hållbarhetsredovisning som är upprättad i enlighet med Global Reporting Initiatives, GRI:s Standard nivå Core och publicerad på Svenska kyrkans webbplats.

www.svenskakyrkan.se/hallbarutveckling

FRAMTIDA UTVECKLING SAMT VÄSENTLIGA RISKER OCH OSÄKERHETSFAKTORER

Väsentliga riskområden att beakta för Svenska kyrkans nationella nivå är risk för skadat förtroende, aktivitetsrelaterade risker, risker inom finansförvaltningen och omvärldsrisker.

Svenska kyrkans viktigaste resurs är människors förtroende. Därför läggs stor vikt vid uppdatering av och utbildning kring exempelvis uppförandekod, policy mot korruption och förskingring, policy mot kränkande särbehandling och riktlinjer kring förebyggande av sexuella övergrepp.

Aktivitetsrelaterade risker uppkommer bland annat då den nationella nivån har många medarbetare som reser till eller bor i miljöer med dålig trafiksäkerhet eller andra säkerhetsrisker. För att hantera dessa risker finns riktlinjer som all utsänd personal utbildas i. Andra aktivitetsrelaterade risker handlar om att den nationella nivån också har många kritiska system vilka hanteras inom ramen för vår IT-policy.

Riskhantering inom finansförvaltningen syftar till att säkerställa att förvaltningen av de finansiella till-

gångarna sker på ett tillfredsställande sätt. Metoden för att uppnå detta är att löpande bevaka, utvärdera och kontrollera de finansiella riskerna.

Utformningen av denna verksamhet ska säkerställa att förvaltningen följer beslutade strategier och riktlinjer. Riskerna hanteras genom god intern kontroll exempelvis vad gäller en säker hantering av transaktioner, klart definierade och avgränsade ansvarsområden samt dokumenterade rutinbeskrivningar.

Till omvärldsriskerna kan räknas makroekonomiska faktorer som konjunktur, sysselsättning, räntor med mera. Den nationella nivån har därför omvärldsbekvakning som följer och analyserar utvecklingen på dessa områden.

Utifrån kyrkostyrelsens omvärldsbekvakning har ett flertal utmaningar identifieras. Dessa handlar bland annat om ett ökat behov av undervisning och lärande, kyrkans minskande kontaktytor och försvagad relation till unga och ökande psykosocial ohälsa i samhället.

Svenska kyrkan befinner sig i en brytningstid och står inför stora utmaningar nu och i framtiden. Utmaningarna handlar om förändringar i både samhälle och kyrka.

De prognoser som gjorts över den framtida medlem-utvecklingen och de framtida intäkterna från kyrkoavgiften visar på en nedåtgående trend. Detta innebär att Svenska kyrkan framöver kommer att kraftigt behöva minska sina kostnader, även om det parallellt görs insatser för att behålla och få nya medlemmar samt att få de människor som lämnat att återinträda. Samtidigt som de ekonomiska framtidsutsikterna pekar på ett behov av kostnadsminskningar finns det idag ett upparbetat kapital, både lokalt och på nationell nivå. Det nationella kapitalet utgör en gemensam resurs för hela trossamfundet och dess avkastning möjliggör såväl resurser för akuta insatser som till strategiska satsningar för ett långsiktigt hållbart kyrkoliv.

Kyrkostyrelsen konstaterar, mot bakgrund av de prognoser som tidigare tagits fram mot år 2030, att det vikande antalet kyrkotillhöriga kommer att påverka ekonomin negativt på lång sikt, varför fokusering och prioritering är nödvändigt i kyrkostyrelsens långsiktiga planeringsarbete. I kyrkostyrelsens skrivelse *Verksamhet och Ekonomi 2019-2021*, som kyrkomötet beslutade i november 2018, definieras tre långsiktiga målbilder 2030 som syftar till att beskriva kyrkostyrelsens ambition på längre sikt:

- År 2030 har vi stärkt förmågan att bidra till ett församlingsliv som utifrån lokala förutsättningar kan möta samtidens utmaningar.

- År 2030 har vi stärkt relevansen och engagemanget för Svenska kyrkans arbete, grundat i kristen tro, för ett hållbart samhälle i Sverige och i världen.
- År 2030 har vi bidragit till utveckling av en effektiv styrning, administration och förvaltning i Svenska kyrkan, så att församlingarna kan fullgöra sitt grundläggande uppdrag.

Under respektive målbild finns ett eller flera delmål som ligger till grund för planering, genomförande, uppföljning, lärande och utveckling i den samlade verksamheten för planeringsperioden. Till varje delmål knyts insatser som ska genomföras för att leda mot målbilden. Genom att definiera målbilder, delmål och insatser i planerings- och uppföljningsprocesserna säkerställer kyrkostyrelsen att arbetet på den nationella nivån bidrar till de definierade målbilderna på längre sikt.

Svenska kyrkan behöver förbereda sig på att med mindre resurser bygga starkare relationer och arbeta med gemensamma lösningar för administrativ samverkan. För att uppnå detta krävs både mod till förändring och förmåga att se nya lösningar. Svenska kyrkan behöver också i högre grad tydliggöra sin roll och uppgift i olika sammanhang. Framtida utveckling behandlas i bland annat skriften *Nyckeln till Svenska kyrkan – en skrift om organisation, verksamhet och ekonomi*.

EGET KAPITAL

Kyrkomötet har beslutat att målet för storleken på den nationella nivåns kapital lägst ska uppgå till 6 500 miljoner kronor. Målet för storleken av det egna kapitalet ska justeras årligen med hänsyn till konsumentprisindex och uppgår vid utgången av 2018 till 6 677 miljoner kronor. Det fria egna kapitalet uppgår vid utgången av 2018 till 8 214 miljoner kronor, varav 2 623 miljoner avser orealiserade vinster inom finansförvaltningen.

För kyrkostyrelsen är det angeläget att fortsätta dialogen med stiftens för att säkra ett långsiktigt hållbart kyrkoliv.

RESULTAT OCH STÄLLNING

Resultatet av verksamheten samt ställningen vid räkenskapsårets utgång framgår i övrigt av efterföljande resultat- och balansräkningar med noter.

FEM ÅR I SAMMANDRAG

Belopp i miljoner kronor

Resultaträkning	2018	2017	2016	2015	2014
<i>Intäkter</i>					
Utjämningsavgifter	1 983	1 731	1 681	1 666	1 633
Kollekter och gåvor	181	179	195	222	200
Kapitalförvaltning	143	761	628	326	885
Övriga intäkter	752	874	872	845	784
Summa intäkter	3 059	3 545	3 376	3 060	3 502
<i>Kostnader</i>					
Utjämningsbidrag	-1 330	-1 011	-949	-933	-962
Personal- och övriga kostnader	-1 714	-1 943	-1 958	-1 832	-1 754
Summa kostnader	-3 044	-2 954	-2 907	-2 765	-2 716
Övriga resultatposter	3	6	37	-4	39
Årets resultat	18	596	506	291	824
Förändring ändamålsbestämda medel	-44	25	41	15	9
Årets resultat efter omföring	-26	621	547	305	834
Balansräkning					
Tillgångar	14 353	14 060	13 144	12 967	11 913
Eget kapital inklusive ändamålsbestämda medel	8 381	8 363	7 767	7 260	6 970
Skulder, avsättningar	5 972	5 697	5 377	5 706	4 943
Soliditet*	58,4%	59%	59%	56%	59%
Personal					
Medeltal anställda					
Sverige	396	387	392	377	333
Utland	74	85	97	96	93

* Eget kapital i procent av totala tillgångar.

Resultaträkning

Belopp i tkr	Not	2018	2017
Verksamhetens intäkter			
Utjämningsavgifter	4	1 983 348	1 730 862
Erhållna gåvor	5	180 987	178 616
Erhållna bidrag	6	643 390	782 316
Avkastning från kapitalförvaltning	7	142 933	761 434
Nettoomsättning	8,10	91 543	86 265
Aktiverat arbete för egen räkning		1 774	610
Övriga verksamhetsintäkter		15 206	4 531
Summa verksamhetens intäkter		3 059 181	3 544 635
Verksamhetens kostnader			
Utjämningsbidrag	4	-1 329 846	-1 010 999
Övriga lämnade bidrag	9	-758 234	-964 663
Övriga externa kostnader	10,11,12	-523 788	-547 125
Personalkostnader	13	-422 805	-421 443
Av- och nedskrivningar av materiella och immateriella anläggningstillgångar	14	-9 285	-9 649
Summa verksamhetens kostnader		-3 043 959	-2 953 878
Verksamhetens resultat		15 222	590 757
Resultat från finansiella investeringar			
Resultat från finansiella anläggningstillgångar	15	2 389	5 990
Övriga ränteintäkter och liknande resultatposter		530	-206
Räntekostnader och liknande resultatposter		-183	-62
Summa		2 737	5 722
Årets resultat		17 959	596 479
Förändring av ändamålsbestämda medel			
Årets resultat enligt resultaträkningen		17 959	596 479
Utnyttjande av ändamålsbestämda medel från tidigare år		7 099	29 735
Reservering av ändamålsbestämda medel som erhållits under året men ej utnyttjats under året		-50 704	-4 812
Årets resultat efter omföringar		-25 646	621 401

Balansräkning

Belopp i tkr	NOT	2018-12-31	2017-12-31
TILLGÅNGAR			
<i>Anläggningstillgångar</i>			
<i>Immateriella anläggningstillgångar</i>			
Balanserade utgifter för utveckling av programvaror	16	5 600	4 974
Licenser och liknande rättigheter	17	24 449	14 907
Summa		30 050	19 881
<i>Materiella anläggningstillgångar</i>			
Byggnader och mark	18	109 589	97 583
Inventarier	19	6 884	7 724
Summa		116 473	105 307
<i>Finansiella anläggningstillgångar</i>			
Andelar i koncernföretag	20	55 774	55 774
Fordringar hos koncernföretag		30 000	30 000
Andelar i intresseföretag	21	57 740	57 740
Kapitalförvaltningen	22	8 294 826	8 154 819
Andra långfristiga värdepappersinnehav	23	83 733	147 884
Andra långfristiga fordringar	24	356	274
Summa		8 522 430	8 446 491
Summa anläggningstillgångar		8 668 952	8 571 679
<i>Omsättningstillgångar</i>			
Varulager		2 913	2 655
<i>Kortfristiga fordringar</i>			
Kundfordringar		14 682	14 497
Fordringar på koncernföretag		0	226
Kortfristiga fordringar		6 006	9 443
Förutbetalda kostnader och upplupna intäkter	25	25 347	14 951
Summa		46 035	39 117
<i>Kortfristiga placeringar</i>	26	4 469 582	3 481 212
<i>Kassa och bank</i>	26, 30	1 165 754	1 965 504
Summa omsättningstillgångar		5 684 284	5 488 489
SUMMA TILLGÅNGAR		14 353 236	14 060 168
EGET KAPITAL OCH SKULDER			
<i>Eget kapital</i>			
Balanserat kapital		8 239 977	7 618 577
Ändamålsbestämda medel		166 806	123 202
Årets resultat efter omföringar		-25 646	621 401
Summa		8 381 138	8 363 179
<i>Avsättningar</i>	27	42 840	56 263
<i>Kortfristiga skulder</i>			
Leverantörsskulder		64 708	55 469
Skuld till underkontohavare i kyrkkontot	26	5 550 326	5 262 429
Skuld erhållna ej nyttjade bidrag	28	83 795	31 545
Skulder till koncernföretag		90	324
Övriga skulder		153 431	186 536
Upplupna kostnader och förutbetalda intäkter	29	76 909	104 423
Summa		5 929 259	5 640 726
SUMMA EGET KAPITAL OCH SKULDER		14 353 236	14 060 168

Förändring av eget kapital

Förändring av eget kapital	Balanserat kapital	Ändamålsbestämde medel	Årets resultat	Totalt eget kapital
Ingående balans 2017-01-01	7 071 446	148 124	547 130	7 766 701
Disposition av föregående års resultat	547 130		-547 130	0
Årets resultat före fördelning			596 479	596 479
Utnyttjande av ändamålsbestämde medel 2017		-29 735	29 735	0
Avsättning till av kyrkostyrelsen ändamålsbestämde medel 2017		4 812	-4 812	0
Utgående balans 2017-12-31	7 618 577	123 202	621 401	8 363 179
Ingående balans 2018-01-01	7 618 577	123 202	621 401	8 363 179
Disposition av föregående års resultat	621 401		-621 401	0
Årets resultat före fördelning			17 959	17 959
Utnyttjande av ändamålsbestämde medel 2018		-7 099	7 099	0
Avsättning till av kyrkostyrelsen ändamålsbestämde medel 2018		50 704	-50 704	0
Utgående balans 2018-12-31	8 239 978	166 806	-25 646	8 381 138

Specifikation av ändamålsbestämde medel

	2018	2017
<i>Bundna ändamålsbestämde medel</i>		
Medel bundna i fastigheter	41 906	43 237
Medel bundna i värdepapper	34 797	35 875
Övriga ändamålsbestämde medel		
Medel hänförliga till internationell verksamhet		
- Insamlade medel till projekt att använda kommande år	13 160	7 820
- Ackumulerade överskott i internationella verksamheten att använda kommande år	67 003	26 948
Medel hänförliga till filialernas eget kapital	5 597	5 599
Av kyrkostyrelsen beslutade ändamålsbestämde medel		
- Medel avsatta för klimatkompensation	4 343	3 723
Summa ändamålsbestämde medel	166 806	123 202

Fritt eget kapital i förhållande till målet för storleken på kapitalet*

Enhet (miljoner kronor)	31-dec-18	31-dec-17
Fritt (inte ändamålsbestämt) kapital	8 214	8 240
Målet för storleken på kapitalet **	6 677	6 613
Skillnad mot målet för storleken på kapitalet	1 537	1 627

** Kyrkomötet 2016 beslöt att målet för den nationella nivåns kapital vid utgången av 2016 skulle uppgå till lägst 6,5 mrd. Nivån ska årligen justeras i relation till konsumentprisindex.

* I eget kapital ingår realiserade värdeförändringar med 2 623 miljoner kronor (2 676 miljoner kronor)

Kassaflödesanalys

Belopp i tkr	2018	2017
<i>Den löpande verksamheten</i>		
Årets resultat	17 959	596 479
Justeringar för poster som inte ingår i kassaflödet		
Avskrivningar och nedskrivningar	9 285	9 649
Försäljning/utrangering av materiella och immateriella anläggningstillgångar	207	15
Ökning/minskning av avsättningar	-13 423	-115 397
Avkastning från kapitalförvaltning återinvesterat i portföljen	-140 007	-766 457
Övriga poster som inte ingår i kassaflödet	7 248	-27 342
Kassaflöde från den löpande verksamheten före förändringar av rörelsekapitalet	-118 731	-303 053
Kassaflöde från den löpande verksamheten före förändringar av rörelsekapitalet		
Ökning/minskning av varulager	-258	56
Ökning/minskning av kortfristiga fordringar	-6 918	12 991
Ökning/minskning av skuld underkontohavare	287 897	534 971
Ökning/minskning av övriga kortfristiga skulder	636	-99 391
Kassaflöde från den löpande verksamheten	162 626	145 574
Investeringsverksamheten		
Förvärv utgifter för utveckling av programvaror	-13 570	-14 907
Förvärv materiella anläggningstillgångar	-17 327	-3 842
Förvärv/försäljning filialer	69	-235
Amortering övriga långfristiga fordringar	-82	137
Försäljning övriga finansiella anläggningstillgångar	70 932	220 667
Netto köp/försäljning kortfristiga placeringar	-1 002 398	448 017
Kassaflöde från investeringsverksamheten	-962 376	649 837
Årets kassaflöde	-799 750	795 411
Kassa och bank vid årets början	1 965 504	1 170 093
Kassa och bank vid årets slut *	1 165 754	1 965 504

*För specifikation av i Kassa och bank ingående konton se not 26.

Noter

NOT 1. REDOVISNINGS- OCH VÄRDERINGSPRINCIPER

Årsredovisningens omfattning

Svenska kyrkan är i enlighet med Lag (1998:1593) om trossamfund ett registrerat trossamfund. Enligt Lag (1998:1591) om Svenska kyrkan anges att Svenska kyrkan framträder som församling och stift samt att Svenska kyrkan också har nationella organ. I enlighet med samma lag anges att, förutom Svenska kyrkan som sådant, Svenska kyrkans församlingar, sammanslutningar av församlingar och stift får förvärva rättigheter och ta på sig skyldigheter, det vill säga är självständiga juridiska personer. Såsom självständiga personer har dessa att följa Bokföringslagen (1999:1078) och avsluta räkenskaper på det sätt bokföringslagen anger vad avser den verksamhet som bedrivs i dessa juridiska personer. Denna årsredovisning omfattar endast den verksamhet som de nationella organen är ansvariga för, det vill säga Svenska kyrkans nationella nivå, och är således inte en årsredovisning för Svenska kyrkan då något lagstadgat krav att upprätta årsbokslut eller årsredovisning för hela Svenska kyrkan inte finns.

Inom ramen för verksamheten finns fem filialer placerade i Thailand, Hongkong, Grekland, Italien och Israel.

Grund för årsredovisningens upprättande

Årsredovisningen har upprättats enligt årsredovisningslagen (1995:1554) och Bokföringsnämndens allmänna råd BFNAR 2012:1 *Årsredovisning och koncernredovisning (K3)*.

Undantag från årsredovisningslagens uppställningsform för resultaträkning har dock gjorts beträffande redovisning av kapitalförvaltningens intäkter och kostnader, där dessa redovisas om en post bland verksamhetens intäkter istället för bland finansiella intäkter och kostnader. Kapitalförvaltningen anses vara en av nationella nivåns kärnverksamheter och vars avkastning utgör en väsentlig del av de intäkter som finansierar verksamhetens kostnader. Den bedömning som har gjorts av denna kärnverksamhet får till följd att avkastningen från kapitalförvaltningen redovisas som en separat rad under verksamhetens intäkter. Detta för att över tid kunna ge en bild av verksamhetsresultatet då avkastningen från kapitalförvaltningen är en av nationella nivåns huvudsakliga finansierings källor. Som framgår av underrubrikerna Kapitalförvaltningen och Kassaflödesanalys har även vissa anpassningar gjorts med avseende på kapitalförvaltningen i balansräkningen och i kassaflödesanalysen.

Intäktsredovisning

Intäkter, som omfattar medel som är för egen räkning, värderas till det verkliga värde av vad som erhållits eller kommer att erhållas. Som för egen räkning inkluderas medel som erhållits och förmedlats till andra juridiska personer men där förmedlingen grundas på beslut inom den nationella nivån.

Utjämningsavgifter

Den nationella nivån ansvarar för förmedling av de kyrkoavgifter som Skatteverket uppstår för kyrkans räkning från de som tillhör svenska kyrkan. Inom ramen för ett utjämningsystem erhåller den nationella nivån en avgift för gemensam verksamhet som motsvarar sju (sju) öre per hundra kronor grundat på de tillhörigas avgiftsunderlag (taxerad inkomst). Härutöver uppstår den nationella nivån inkomst- och kostnadsutjämningsavgifter som grundas på ett antal komponenter som regleras i 44 kap kyrkoordningen och där den

nationella nivån fastställer de närmare parametrarna för inkomst- och kostnadsutjämnings beräkning. Intäkterna erhålls i samband med förmedlingen av kyrkoavgifterna till församlingar och pastorat genom en månadsvis avräkning. Härutöver finns bestämmelser i kyrkoordningen att hälften av utdelningen från de så kallade prästlönetillgångarna som en del i utjämningsystemet ska inbetalas till den nationella nivån. Denna inbetalning intäktsredovisas hos nationell nivå när prästlönetillgångarna genomfört betalningen.

Erhållna gåvor, bidrag och offentliga bidrag

Erhållna gåvor redovisas som intäkt i den period de mottagits. Bidrag och offentliga bidrag intäktsredovisas efter hand som villkor som är förknippade med bidragen uppfylls. Som bidrag räknas även gåvor från allmänheten som av givaren genom villkor destinerats till ett ändamål och där återbetalningsplikt kan aktualiseras om villkoren inte uppfylls.

Finansiella intäkter

Ränteintäkter redovisas i enlighet med effektivräntemetoden.

Utdelning redovisas när rätten att erhålla utdelningen är säkerställd.

Värdering av finansiella instrument sker med tillämnning av ÅRL 14 § a–e varvid värdeförändringar redovisas det år de avser. Realiserade värdeförändringar redovisas över resultaträkningen.

Nettoomsättning

Försäljning av varor och tjänster intäktsredovisas normalt vid försäljningstillfället.

Leasing

All leasing redovisas som operationell leasing det vill säga leasingavgifterna, inklusive en första förhöjd avgift, redovisas som kostnad linjärt över leasingperioden. Uppgifterna om avgifter i not 11 är redovisade i nominella belopp. Med leasingperiod avses den period som leasetagaren har avtalat att leasa en tillgång.

Ersättningar till anställda

Löpande ersättningar till anställda i form av löner, sociala avgifter och liknande kostnadsförs i takt med att de anställda utför tjänster.

Eftersom alla pensionsförpliktelser klassificerats som avgiftsbestämda redovisas en kostnad det år pensionen tjänas in.

Inkomstskatt

Nationella nivåns inskränkta skattskyldighet regleras i 7 kap. inkomstskattelagen (1999:1229).

I den mån den nationella nivån bedriver näringsverksamhet är huvudregeln att näringsverksamheten är skattepliktig. Näringsverksamhet kan undantas från skatteplikt om den har naturlig anknytning till det allmännyttiga ändamålet eller är hävdvunnen finansieringskälla. Även normalt sett skattepliktig näringsverksamhet kan i vissa fall undantas från beskattning om huvudsaklighetsprincipen är tillämplig.

Vid fastighetsinnehav kan fastighetsinkomsten undantas från beskattning om fastigheten till mer än 50 procent används för att främja det allmännyttiga ändamålet alternativt att hyresinkomsterna har naturlig anknytning till det allmännyttiga ändamålet.

Den nationella nivån bedriver, förutom sin ideella verksamhet, näringsverksamhet som är skattepliktig.

Aktuella skatter värderas utifrån de skattesatser och skatte-

regler som gäller på balansdagen. Uppskjutna skatter värderas utifrån de skattesatser och skatteregler som är beslutade före balansdagen.

Uppskjuten skattefordran avseende underskottsavdrag eller andra framtida skattemässiga avdrag redovisas i den utsträckning det är sannolikt att avdraget kan avräknas mot överskott vid framtida beskattning.

Fordringar och skulder netto redovisas endast när det finns en legal rätt till kvittning.

Eventuell aktuell skatt, liksom förändring i uppskjuten skatt, redovisas i resultaträkningen.

Immateriella anläggningstillgångar

Immateriella anläggningstillgångar redovisas till anskaffningsvärde minskat med ackumulerade avskrivningar och nedskrivningar. Immateriella anläggningstillgångar består av inköp av licenser och liknande rättigheter samt internt utarbetade tillgångar i form av balanserade utgifter för utveckling av programvaror. Den nationella nivån tillämpar aktiveringsmodellen för internt utarbetade immateriella tillgångar.

Utgifter för forskningsfasen kostnadsförs i den period då de uppkommer. Utgifter som är direkt hänförliga till ett projekts utvecklingsfas redovisas som immateriell anläggningstillgång förutsatt att de uppfyller följande krav:

- Det är tekniskt möjligt att färdigställa tillgången så att den kan användas eller säljas.
- Företaget har för avsikt att färdigställa tillgången och att använda eller sälja den.
- Företaget har förutsättningar att använda eller sälja tillgången.
- Det är sannolikt att tillgången kommer att generera framtida ekonomiska fördelar.
- Det finns tillräckliga resurser att färdigställa tillgången och för att använda eller sälja den.
- Utvecklingsutgiften kan mätas på ett tillförlitligt sätt.

Utvecklingsutgifter som inte uppfyller dessa kriterier för aktivering kostnadsförs när de uppkommer.

Anskaffningsvärdet för balanserade utgifter inkluderar utgifterna för tillgångens framtagande. Direkt hänförliga utgifter inkluderar personalkostnader uppkomna i arbetet med utvecklingen tillsammans med en lämplig andel av indirekta kostnader.

Immateriella anläggningstillgångar redovisas till anskaffningsvärde minskat med ackumulerade avskrivningar och nedskrivningar.

Avskrivningar görs linjärt över den bedömda nyttjandetiden. Avskrivningstiden för immateriella anläggningstillgångar uppgår till fyra alternativt fem år.

Materiella anläggningstillgångar

I verksamheten finns materiella anläggningstillgångar redovisade enligt två olika definitioner i K3:

Som grundregel gäller att en materiell anläggningstillgång är en fysisk tillgång som innehas för att bedriva näringsverksamhet (ge ekonomiska fördelar/kassaflöde).

För ideell sektor gäller att materiell anläggningstillgång också omfattar fysisk tillgång som innehas för det ideella ändamålet även om grundregeln inte är uppfylld.

De flesta anläggningstillgångar har klassificerats utifrån den senare regeln då den nationella nivåns ändamål är religiös verksamhet.

Datorer och inventarier med ett anskaffningsvärde under 50 procent av prisbasbeloppet har utifrån väsentlighetsbedömning redovisats som kostnad.

Materiella anläggningstillgångar redovisas till anskaffningsvärde minskat med avskrivningar. I anskaffningsvärdet ingår utgifter som direkt kan hänföras till förvärvet av tillgången.

En materiell anläggningstillgång som har betydande komponenter där skillnaden i förbrukning förväntas vara väsentlig, redovisas och skrivs av som separata enheter utifrån varje komponents nyttjandeperiod.

När en komponent i en anläggningstillgång byts ut, utranteras eventuell kvarvarande del av den gamla komponenten och den nya komponentens anskaffningsvärde aktiveras.

Tillkommande utgifter som avser tillgångar som inte delas upp i komponenter läggs till anskaffningsvärdet till den del tillgångens prestanda ökar i förhållande till tillgångens värde vid anskaffningstidpunkten.

Utgifter för löpande reparation och underhåll redovisas som kostnader.

Realisationsvinst respektive realisationsförlust vid avyttring av en materiell anläggningstillgång redovisas som Övriga verksamhetsintäkter respektive Övriga verksamhetskostnader.

Materiella anläggningstillgångar skrivs av systematiskt över tillgångens bedömda nyttjandeperiod. När tillgångarnas avskrivningsbara belopp fastställs, beaktas i förekommande fall tillgångens restvärde. Linjär avskrivningsmetod används.

Följande avskrivningstider tillämpas:

Byggnader	15–100 år
Orgel	25 år
Installationer	10 år
Kontorsmöbler	5–10 år
Kontorsmaskiner	5 år
Övrig datautrustning	3 år

Nedskrivningar av materiella anläggningstillgångar

När det finns en indikation på att en materiell anläggningstillgångs värde har minskat, görs en prövning av nedskrivningsbehov. För tillgångar som tidigare skrivits ner görs per varje balansdag en prövning av om återföring bör göras.

Materiella anläggningstillgångar skrivs ned enligt två huvudmetoder beroende på grunden för klassificering som materiell anläggningstillgång. Materiella anläggningstillgångar som används för att ge ekonomiska fördelar/kassaflöde skrivs ned enligt reglerna i K3 kapitel 27. De materiella anläggningstillgångar som innehas för det ideella ändamålet skrivs ned enligt kapitel 37 där det finns en grund- och en förenklingsregel. Tillämpad metod för nedskrivningar beskrivs i tilläggsupplysning i förekommande fall.

Finansiella instrument

Finansiella instrument som redovisas i balansräkningen inkluderar värdepapper, långfristiga fordringar, kundfordringar och övriga fordringar, kortfristiga placeringar, leverantörsskulder och låneskulder. Instrumenten redovisas i balansräkningen när nationella nivån blir part i instrumentets avtalsmässiga villkor.

Finansiella tillgångar tas bort från balansräkningen när rätten att erhålla kassaflöden från instrumentet har löpt ut eller överförs och nationella nivån har överfört i stort sett alla risker och förmåner som är förknippade med äganderätten.

Finansiella skulder tas bort från balansräkningen när förpliktelserna har reglerats eller på annat sätt upphört.

Värdering sker med tillämpning av ÅRL 14 § a–e varvid realiserade vinster och förluster redovisas över resultaträkningen.

Värdepappersförvaltningar

Nationella nivån har definierat två separata värdepappersförvaltningar, en kapitalförvaltning och en likviditetsförvaltning, som förvaltas i enlighet med särskilda policyer och riktlinjer.

Samtliga tillgångar inom de båda förvaltningarna har klassificerats som finansiella tillgångar som kan säljas och värderas till marknadsvärde. Den realiserade värdeförändringen redovisas i resultaträkningen. För noterade aktier och andelar sker värdering till senaste betalkursen under årets sista handelsdag. Obligationer och andra räntebärande tillgångar värderas utifrån balansdagens officiella marknadsnotering (oftast mid-kurs). Innehav som inte har officiell marknadsnotering värderas till noterade priser i en aktiv marknad. I de fall instrumenten inte handlas på en aktiv marknad och tillförlitliga marknadspriser inte finns att tillgå värderas instrumentet med hjälp av allmänt vedertagna värderingsmodeller som innebär att kassaflöden diskonteras till relevant värderingskurva.

Kapitalförvaltningen

Kapitalförvaltningen utgör en separat förvaltd tillgångsmassa där insättningar och uttag ur portföljen grundas på särskilda beslut. Kapitalet i kapitalförvaltningen härstammar i allt väsentligt från ett kapital som Svenska kyrkan övertog från den statliga *Kyrkofonden* i samband med relationsändringen mellan Svenska kyrkan och staten år 2000. Kapitalet och förvaltningen av detta var till och med år 2006 särskilt reglerad i kyrkoordningen. Kapitalet benämndes då kyrkofonden, men vid 2004 års kyrkomöte beslutades att begreppet *kyrkofonden* skulle ändras till *den nationella nivåns kapital*. Kyrkofondens styrelse, som var direkt utsedd av kyrkomötet, förvaldade detta kapital och andra tillgångar på den nationella nivån. År 2006 övertogs de uppgifter som låg på Kyrkofondens styrelse av kyrkostyrelsen och regleringen i kyrkoordningen upphörde att gälla.

En förväntad, försiktigt beräknad, långsiktig avkastning på kapitalet ingår i den rambudget som ligger till grund för kyrkomötets beslut om rambudget för nationella nivåns verksamhet. Kyrkomötet bestämde 2016 att målet för storleken på den nationella nivåns kapital ska lägst uppgå till 6 500 miljoner kronor vid utgången av 2016. Målet för storleken på det egna kapitalet ska årligen justeras med hänsyn till konsumentprisindex.

Samtliga tillgångar och eventuella fondlikvidskulder som är relaterade till portföljen inkluderas på raden Kapitalförvaltning i balansräkningen. Då den samlade portföljen har en långsiktig placeringshorisont redovisas portföljen som anläggningstillgång.

I posten ingående tillgångar och eventuella skulder värderas var för sig och särredovisas i not 22.

Likviditetsförvaltningen

Likviditetsförvaltningen utgör förvaltning av de medel som den nationella nivån och trossamfundets organisatoriska delar (stift, pastorat, församlingar och till dessa närstående juridiska personer) satt in på underkonton till ett koncernkonto som benämns Kyrkkontot, vilket förvaltas av den nationella nivån. Förvaltningen innebär att den del av medel på Kyrkkontot som inte bedöms erfordras

för ingående enheters löpande betalningar placeras i räntebärande värdepapper med låg risk i syfte att skapa en avkastning som överstiger en garanterad ränta. I förekommande fall gottskrivs underkontohavarna den överavkastning som genererats. Då merparten av placeringarna inom likviditetsförvaltningen är möjliga att sälja och har ränteförfalldagar som understiger ett år redovisas samtliga placeringar som kortfristiga placeringar trots att löptiderna i vissa fall överstiger tolv månader. Till skillnad från kapitalförvaltningen anses likviditetsförvaltningen inte utgöra en av nationella nivåns kärnverksamhet och redovisas därför under Resultat från finansiella investeringar. I balansräkningen redovisas den samlade likviditetsförvaltningen i not 26 för kortfristiga placeringar.

Aktier och andelar i dotterföretag

Aktier och andelar i dotterföretag utgör finansiella instrument som redovisas till anskaffningsvärde efter avdrag för eventuella nedskrivningar. I anskaffningsvärdet ingår köpeskillingen som erlagts för aktierna samt förvärvskostnader. Eventuella kapitaltillskott och koncernbidrag läggs till anskaffningsvärdet när de lämnas. Utdelning från dotterföretag redovisas som intäkt.

Intresseföretag

Med intresseföretag avses de företag, där nationella nivån direkt eller indirekt innehar mer än 20 procent av rösterna och innehavet har en varaktig karaktär. Andelar i intresseföretag redovisas enligt anskaffningsvärdemetoden, vilket innebär att andelarna redovisas till anskaffningsvärde efter avdrag för eventuella nedskrivningar. I resultaträkningen ingår som intäkt från intresseföretaget endast erhållen utdelning till den del denna hänför sig till vad som intjänats efter anskaffningstillfället.

Andra långfristiga värdepappersinnehav

Andra långfristiga värdepapper består av andelar i företag som inte är koncernföretag, intresseföretag eller ingår i kapitalförvaltningen. Innehaven består dels av så kallade ideella placeringar, det vill säga placeringar som gjorts inom ramen för verksamheten och där huvudändamålet är annat än ekonomisk avkastning och där innehaven är av karaktären intresseföretag utan att formellt uppfylla kraven att vara intresseföretag, dels består posten av innehav i noterade värdepapper som är relaterade till placeringar som är gjorda inom ramen för den internationella verksamheten.

De ideella placeringarna värderas till anskaffningsvärde efter avdrag för eventuella nedskrivningar. Övriga värdepapper värderas till marknadsvärde i enlighet med de principer som gäller för de värdepapper som ingår i de ovan nämnda särskilda värdepappersförvaltningarna.

Kundfordringar och övriga fordringar

Fordringar redovisas som omsättningstillgångar med undantag för poster med förfalldag mer än 12 månader efter balansdagen, vilka klassificeras som anläggningstillgångar. Fordringar tas upp till det belopp som förväntas bli inbetalt efter avdrag för individuellt bedömda osäkra fordringar.

Låneskulder och leverantörsskulder

Låneskulder och leverantörsskulder redovisas initialt till anskaffningsvärde efter avdrag för transaktionskostnader. Skiljer sig det redovisade beloppet från det belopp som ska återbetalas vid förfallotidpunkten periodiseras mellanskillnaden som ränte-

kostnad över lånets löptid med hjälp av instrumentets effektivränta. Härigenom överensstämmer vid förfallotidpunkten det redovisade beloppet och det belopp som ska återbetalas.

Omräkning av utländsk valuta

Fordringar och skulder i utländsk valuta värderas till balansdagskurs, vilket är avistakursen på balansdagen.

Varulager

Varulagret värderas till det lägsta av anskaffningsvärdet och nettoförsäljningsvärdet.

Anskaffningsvärdet fastställs med användning av först in, först ut-metoden (FIFU). För varulagret ingår alla utgifter som är direkt hänförliga till anskaffningen av varorna i anskaffningsvärdet.

Avsättningar

Med avsättningar avses förpliktelser på balansdagen som är säkra eller sannolika till sin förekomst men ovissa till belopp eller till den tidpunkt då de ska infrias. Avsättning redovisas med det belopp som motsvarar den bästa uppskattningen av den utbetalning som krävs för att reglera åtagandet.

Ändamålsbestämda medel

I posten ändamålsbestämda medel i eget kapital redovisas ännu inte förbrukade gåvor samt medel som inomkyrkliga organ beslutat reservera för vissa specifika ändamål.

Ändamålsbestämda medel delas upp i bundna respektive övriga ändamålsbestämda medel där bundna ändamålsbestämda medel relaterar till investeringar i anläggningstillgångar.

Skuld för beslutade ej utbetalda bidrag

I de fall den nationella nivån fattat beslut om bidrag och detta meddelats mottagaren, eller på annat sätt offentliggjorts, men inte verkställt utbetalningen redovisas detta belopp som en kortfristig skuld såvida det inte av beslutet framgår att bidraget ska finansieras med kommande års medel.

Kassaflödesanalys

Kassaflödesanalysen är upprättad enligt indirekt metod. Det redovisade kassaflödet omfattar endast transaktioner som medfört in- eller utbetalningar.

Som likvida medel klassificeras förutom kassamedel, disponibla tillgodohavanden hos banker och andra kreditinstitut inklusive kyrkkontot.

För att ge en rättvisande bild av den löpande verksamhetens kassaflöden har en justering gjorts av kassaflöden inom kapitalförvaltningen då avkastningen från denna återinvesteras i portföljen och således inte påverkar redovisade likvida medel.

Eventualförpliktelser

En ansvarsförbindelse redovisas när det finns:

- a) en befintlig förpliktelse som härrör från inträffade händelser, men som inte redovisas som skuld eller avsättning på grund av att det inte är troligt att ett utflöde av resurser kommer att krävas eller att åtagandets storlek inte kan beräknas med tillräcklig tillförlitlighet, eller
- b) när det finns en möjlig förpliktelse som härrör från inträffade händelser och vars förekomst bekräftas endast av en eller flera osäkra framtida händelser.

NOT 2 – FÖRÄNDRADE REDOVISNINGSPRINCIPER

Under året har inga nya redovisningsrekommendationer trätt i kraft som medfört ändrade redovisningsprinciper.

NOT 3 UPPSKATTNINGAR OCH BEDÖMNINGAR

När finansiella rapporter upprättas måste styrelsen och general-sekreteraren i enlighet med tillämpade redovisnings- och värderingsprinciper göra vissa uppskattningar, bedömningar och antaganden som påverkar redovisning och värdering av tillgångar, avsättningar, skulder, intäkter och kostnader. De områden där sådana uppskattningar och bedömningar kan ha stor betydelse för organisationen och som därmed kan påverka resultat- och balansräkningarna i framtiden beskrivs nedan.

Pensionsavsättningar

Avsättningen för pensionsåtaganden för personal inom Svenska kyrkan annan än på nationell nivå uppgår till 35,6 miljoner kronor (36,4 miljoner kronor) inklusive särskild löneskatt. Avsättningen baseras på rekommendationer från Pensionskassan från 2006 som då gjorde bedömningen att skulden uppgick till 100 miljoner kronor, vilket även avsattes i bokslutet samma år. Sedan dess har avräkningar skett utifrån verkliga pensionsavgångar. Under 2014 påbörjade Statens pensionsverk en fördjupad genomgång av gjorda åtaganden. Inga indikationer har erållits från Statens pensionsverk eller Pensionskassan på att avsättningens storlek ska justeras. Genomgången fortsätter och kan innebära en förändring av bedömningen av skuldens storlek i kommande års bokslut. Se not 27.

Avsättningar för riktade församlingsbidrag

Avsättningarna för de riktade församlingsbidragen uppgår till 2,2 miljoner kronor (4 miljoner kronor). De riktade församlingsbidragen utgörs ursprungligen av fastställda ramar per stift och år. Det är stiftet som själva beslutar vilka projekt som, förutsatt att de uppfyller de av kyrkomötet beslutade kraven, ska tilldelas riktat församlingsbidrag.

I slutet av 2016 beslöt kyrkostyrelsens arbetsutskott om en ny rutin, där återstoden av de fastställda ramarna har kunnat rekvideras av stiftet i förskott. Stiftet återredovisar årsvis i efterskott nyttjandet av medlen.

Samtliga stift förutom ett har under året rekviderat resterande belopp av sina fastställda ramar. Kvarvarande avsättningar är gjorda utifrån antagandet om att det stiftet kommer att utnyttja resterande belopp under rekvideringsperioden. Se not 27.

Underskottsavdrag

Skattemässiga underskott föreligger och överskott bedöms ej föreligga inom överskådlig framtid. Därmed redovisas ingen uppskjuten skattefordran.

NOT 4 – UTJÄMNINGSavgifter OCH UTJÄMNINGSbidrag

Regler om ekonomisk utjämning återfinns i 44 kap. i kyrkoordningen. Under perioden 2018–2021 införs successivt ett nytt system för ekonomisk utjämning inom Svenska kyrkan.

	2018	2017
<i>Utjämningsavgifter</i>		
Avgift gemensam verksamhet	961 841	932 387
Utdelning prästlönetillgångar	238 362	0
Inkomstutjämningsavgift	386 736	370 855
Kostnadsutjämningsavgift för		
- Kyrkunderhåll enligt äldre modell	62 070	84 711
- Kostnadsutjämningskonstant	84 929	112 968
- Andel medlemmar enligt äldre modell	177 058	229 941
- Kyrkobyggnader	30 108	0
- Andel barn	12 467	0
- Andel medlemmar enligt ny modell	29 777	0
Avgifter inkomst/kostnadsutjämning	783 145	798 475
Summa utjämningsavgifter	1 983 348	1 730 862
<i>Utjämningsbidrag</i>		
Inkomstutjämningsbidrag	-386 747	-370 864
Kostnadsutjämningsbidrag för		
- Andel medlemmar enligt ny modell	-29 536	0
- Kyrkobyggnader	-30 171	0
- Andel barn	-12 500	0
- Diakoni	-12 483	0
- Glesbygd	-11 226	0
- Kyrkunderhåll	-64 308	-87 740
- Kostnadsutjämningskonstant	-84 167	-111 969
- Andel medlemmar enligt äldre modell	-175 618	-228 226
Bidrag inkomst/kostnadsutjämning	-806 756	-798 799
Kyrkunderhållsbidrag enligt ny modell	-100 000	0
Stiftsbidrag**	-423 090	-212 200
Summa utjämningsbidrag	-1 329 846	-1 010 999

* Församlingarna betalar en avgift för gemensam verksamhet som uppgår till 7 öre per 100 kronor av avgiftsunderlaget.

** Inklusivt ett engångsbidrag 2018 om 20 mnkr till implementering av Svenska kyrkans nya fastighetsregister.

NOT 5 – ERHÅLLNA GÅVOR

Gåvor som är redovisade i resultaträkningen	2018	2017
<i>Kollekter</i>		
Rikskollekter	37 659	33 830
Stiftskollekter	790	581
Församlingskollektorer	12 504	15 591
	50 953	50 002
<i>Gåvor</i>		
Testamenten	26 640	18 427
Församlings- och stiftsanslag	15 565	14 855
Övriga	87 829	95 332
	130 034	128 614
Summa kollektorer och gåvor	180 987	178 616
<i>Gåvorna har tillförts:</i>		
Internationell verksamhet	160 937	158 446
Svenska kyrkan i utlandet	8 443	7 614
Övrig verksamhet	11 607	12 557
	180 987	178 616
Testamenten med ekonomiskt utfall	50	67
<i>Gåvor som inte redovisats i resultaträkningen</i>		
Det förekommer ideellt arbete huvudsakligen på församlingsnivå. Inom den nationella nivån sker visst ideellt arbete i filialerna.		

NOT 6 – ERHÅLLNA BIDRAG

	2018	2017
Sidabidrag för		
- Utvecklingssamarbete	111 436	103 444
- Katastrofbistånd	59 732	53 210
- Administration	13 837	12 368
	185 006	169 021
Kyrkoantikvarisk ersättning	416 575	556 995
Stiftelser		
- Förvaltade av den nationella nivån	7 516	7 858
- Övriga stiftelser	1 530	2 694
	9 046	10 553
Radiohjälpen	2 525	10 995
Europeiska Unionen	2 867	13 050
Övriga organisationer och företag	27 372	21 703
Summa erhållna bidrag	643 390	782 316
<i>Bidragen har använts till:</i>		
Kyrkoantikvarisk ersättning	416 575	556 995
Internationell verksamhet	203 078	209 246
Svenska kyrkan i utlandet	3 394	3 938
Övrig verksamhet	20 343	12 137
	643 390	782 316

NOT 7 – AVKASTNING FRÅN KAPITALFÖRVALTNING

	2018	2017
Aktier och fondandelar		
- Utdelningar	29 274	31 222
- Realiserat resultat vid försäljning	108 568	110 047
- Orealiserad värdeförändring	-32 645	548 036
	105 197	689 305
Räntevärdepapper		
- Utdelningar	16 273	17 237
- Räntenetto	30 225	28 460
- Realiserat resultat vid försäljning	32 525	-3 796
- Orealiserad värdeförändring	-10 718	60 085
	68 305	101 986
Provisionskostnader		
- Förvaltningsarvoden	-30 444	-29 765
- Bankkostnader	-125	-92
	-30 569	-29 857
Avkastning från kapitalförvaltning	142 933	761 434

NOT 8 – INTÄKTERNAS FÖRDELNING

	2018	2017
Varor	3 857	6 154
Tjänster	82 870	75 092
Hysesintäkter, frakt med mera	2 979	2 844
Inomkyrklig utbildning	1 837	2 175
Summa nettoomsättning	91 543	86 265

NOT 9 – ÖVRIGA LÄMNAD E BIDRAG

	2018	2017
Kyrkoantikvarisk ersättning	-414 525	-555 064
Utvecklingsarbete, katastrof- bistånd och kyrkosamverkan i utlandet	-212 256	-285 034
Övrig verksamhet i Sverige	-124 924	-118 248
Svenska församlingar i utlandet	-6 529	-6 317
Summa övriga lämnade bidrag	-758 234	-964 663

NOT 10 – TRANSAKTIONER MED NÄRSTÅENDE

	2018	2017
Inköp och försäljning med koncernföretag		
Av moderföretagets omsättning avser försäljning till andra koncern- företag	480	480
Av moderföretagets inköp avser inköp från andra koncernföretag	-7 649	-7 649

NOT 11 – OPERATIONELLA LEASINGAVTAL

	2018	2017
Nationella nivån som leasingtagare		
Framtida minimileaseavgifter som ska erläggas avseende icke uppsägningsbara leasingavtal:		
Förfaller till betalning inom 1 år	-17 155	-16 625
Förfaller till betalning senare än 1 år men inom 5 år	-38 282	-16 254
Förfaller till betalning senare än 5 år		
Summa	-55 437	-32 879
Under perioden kostnadsförda leasingavgifter	-17 631	-17 192

I nationella nivåns redovisning utgörs den operationella leasingen i allt väsentligt av hyrda fastigheter/lokaler.

I beloppen ovan ingår inte kostnader för personalbostäder för utsänd personal. Bokförd kostnad uppgår till 2,9 mnkr för 2018 (3,3 mnkr).

NOT 12 – ERSÄTTNING TILL REVISORERNA

	2018	2017
Kostnadsförd ersättning uppgår till		
Grant Thornton		
Revisionsuppdraget	-973	-997
Revisionsverksamhet utöver revisionsuppdraget	-175	-219
Skatterådgivning	-97	-2
Summa	-1 245	-1 218

Med revisionsuppdrag avses arbetsuppgifter som det enligt lag ankommer på nationella nivåns revisorer att utföra samt rådgivning eller annat biträde som föranleds vid sådana arbetsuppgifter.

NOT 13 – LÖNER MED MERA

Löner, andra ersättningar och sociala kostnader

	Löner och andra ersättningar		Sociala (varav pensionskostnader)		Löner och andra ersättningar		Sociala (varav pensionskostnader)	
	2018	2018	2018	2017	2017	2017	2017	
Styrelse och generalsekreterare*	-3 370	-2 802	-1 743	-3 181	-3 033	-2 033		
Förtroendevalda som inte ingår i styrelsen	-4 408	-1 385		-5 396	-1 695			
Övriga anställda	-262 694	-118 676	-36 733	-254 508	-124 512	-46 188		
Summa	-270 472	-122 863	-38 476	-263 085	-129 240	-48 221		

* Generalsekreteraren har under år 2018 en lön om 1 306 (1 200) tkr.

Inga avtal om avgångsvederlag eller om pensionsavgång föreligger med ledande befattningshavare.

Medelantalet anställda

	2018			2017		
	Kvinnor	Män	Totalt	Kvinnor	Män	Totalt
<i>Afrika</i>						
Etiopien		1	1		1	1
Kenya				2		2
Sydafrika		1	1	1	1	2
Tanzania	1		1	1		1
Uganda		1	1		1	1
<i>Asien</i>						
Myanmar		1	1		1	1
Kina		2	2		2	2
Thailand	1	2	3	1	2	3
<i>Australien</i>	1	1	2	1	2	3
<i>Europa</i>						
Belgien	1	2	3	2	1	3
Cypern	1	1	2	1	1	2
Danmark		1	1		1	1
Finland		1	1		1	1
Frankrike	3	3	6	3	3	6
Grekland		1	1		1	1
Italien	1	1	2	1	1	2
Nederländerna				1	1	2
Norge	1	1	2	1	1	2
Schweiz	2	2	4	2	2	4
Spanien	8	6	14	8	6	14
Storbritannien	2	1	3	2	1	3
Tyskland	3	1	4	4	1	5
Österrike	1	1	2	1		1

Medelantalet anställda

	2018			2017		
	Kvinnor	Män	Totalt	Kvinnor	Män	Totalt
<i>Latinamerika</i>						
Brasilien					1	1
Colombia		1	1		1	1
Guatemala	1		1		1	1
Honduras					1	1
<i>Mellanöstern</i>						
Förenade Arabemiraten					1	1
Israel	2	2	4	2	1	3
Jordanien		1	1	1	1	2
Libanon	1		1			
<i>Nordamerika</i>						
USA	3	4	7	3	5	8
Korttidsanställda	1	1	2	2	2	4
Summa utland	34	40	74	42	43	85
Sverige	280	116	396	272	115	387
Summa	314	156	470	313	159	472

NOT 13 – LÖNER MED MERA, FORTSÄTTNING

Styrelseledamöter och andra ledande befattningshavare, antal på balansdagen:

	2018		2017	
	Kvinnor	Män	Kvinnor	Män
Styrelseledamöter	7	8	6	9
Generalsekreterare	1		1	

NOT 14 – AV- OCH NEDSKRIVNINGAR AV MATERIELLA OCH IMMATERIELLA ANLÄGGNINGSTILLGÅNGAR

	2018	2017
Avskrivningar datorprogram	-3 401	-3 401
Avskrivningar byggnader	-3 985	-3 974
Avskrivning inventarier*	-1 899	-2 273
Summa	-9 285	-9 648

* Varav filialer - 126 (-96) tkr.

NOT 15 – RESULTAT FRÅN FINANSIELLA INVESTERINGAR

	2018	2017
<i>Resultat från finansiella anläggningstillgångar</i>		
Räntor	30	30
Utdelningar	4 814	10 903
Realiserat resultat vid försäljningar	-5 932	-20 666
Orealiserad värdeförändring	3 478	15 723
Summa	2 389	5 990
Varav avseende dotterföretag	30	30
Varav avseende intresseföretag	1 282	2 051
Varav avseende ideella placeringar	264	531
<i>Övriga ränteintäkter och liknande resultatposter</i>		
Ränteintäkter	22 674	18 831
Realiserat resultat vid försäljning	0	0
Orealiserad värdeförändring	-14 029	3 257
Övriga finansiella intäkter	71	-1 077
Underkontohavares och bidragsgivares andel av intäkter*	-6 670	-19 623
Bankkostnader	-1 516	-1 594
Summa, nationella nivåns andel	530	-206
<i>*Specifikation av underkontohavares andel av intäkter</i>		
Underkontohavares andel		
- fördelad överavkastning	-6 670	-19 623
Summa	-6 670	-19 623
<i>Räntekostnader och liknande resultatposter</i>		
Räntekostnader	-1	0
Övriga finansiella kostnader	-182	-62
Summa	-183	-62

NOT 16 – BALANSERADE UTGIFTER FÖR UTVECKLING AV PROGRAMVAROR

	2018	2017
Ingående anskaffningsvärden	71 150	71 150
Årets balanserade utgifter	4 027	
Utgående ackumulerade anskaffningsvärden	75 177	71 150
Ingående avskrivningar	-65 314	-61 912
Årets avskrivningar	-3 401	-3 402
Utgående ackumulerade avskrivningar	-68 715	-65 314
Ingående nedskrivningar	-862	-862
Utgående ackumulerade nedskrivningar	-862	-862
Utgående redovisat värde	5 600	4 974

NOT 17 LICENSER OCH LIKANDE RÄTTIGHETER

	2018	2017
Ingående anskaffningsvärden	14 907	0
Årets balanserade utgifter	9 542	14 907
Utgående ackumulerade anskaffningsvärden	24 449	14 907
Ingående avskrivningar	0	0
Utgående ackumulerade avskrivningar	0	0
Ingående nedskrivningar	0	0
Utgående ackumulerade nedskrivningar	0	0
Utgående redovisat värde	24 449	14 907

NOT 18 – BYGGNADER OCH MARK

	2018	2017
Ingående anskaffningsvärden	135 434	132 703
Investering	16 152	3 081
Korrigerig tidigare år	20	
Utrangering	-278	-350
Utgående ackumulerade anskaffningsvärden	151 328	135 434
Ingående avskrivningar	-37 062	-33 438
Årets avskrivning	-3 985	-3 974
Korrigerig tidigare år	-19	
Utrangeringar	117	350
Utgående ackumulerade avskrivningar	-40 949	-37 062
Ingående nedskrivningar	-790	-790
Utgående ackumulerade nedskrivningar	-790	-790
Utgående redovisat värde	109 589	97 582
<i>Bokförda värden per fastighet</i>		
Svenska teologiska institutet i Jerusalem	22 973	23 324
Fastigheten Svenska kyrkan i Paris	41 782	38 249
Årkebiskopsgården Fjärdringen 21:1, Uppsala	13 207	13 888
Kyrkobyggnad Bryssel	18 125	18 520
Lägenhet San Agustin	974	1 034
Prästgård Torrevieja	1 394	1 492
Hyrd kyrka i San Agustin	790	1 016
Ekermanska huset, Uppsala		59
Lokal Mallorca	10 344	
Summa	109 589	97 582

Förvaltningsfastigheter

Samtliga fastigheter har förvärvats för att primärt användas i den allmännyttiga verksamheten.

NOT 19 – INVENTARIER

	2018	2017
Ingående anskaffningsvärden	48 261	47 964
Inköp	1 175	761
Försäljningar och utrangeringar	-848	-464
Utgående ackumulerade anskaffningsvärden	48 588	48 261
Ingående avskrivningar	-41 032	-39 304
Årets avskrivningar	-1 774	-2 177
Försäljningar och utrangeringar	802	449
Utgående ackumulerade avskrivningar	-42 004	-41 032
Filialers redovisade värden	300	495
Utgående redovisat värde	6 884	7 724

NOT 20 – ANDELAR I KONCERNFÖRETAG

	Organisationsnummer	Säte	Kapital- andel %	Antal aktier	Redovisat värde 2018	Redovisat värde 2017
Svenska kyrkans förvaltnings AB	556047-5773	Uppsala	100	1000	55 654	55 654
Svenska kyrkans utbildning AB*	556427-5823	Uppsala	100	100	120	120
Summa					55 774	55 774
					2018	2017
Ingående anskaffningsvärde					58 130	58 130
Utgående anskaffningsvärde					58 130	58 130
Ingående nedskrivning					-2 356	-2 356
Utgående nedskrivning					-2 356	-2 356
Utgående redovisat värde					55 774	55 774
Svenska kyrkans förvaltnings AB						
Omsättning					7 752	7 752
Resultat efter finansnetto					1 647	1 330
Eget kapital					30 214	28 477
Svenska kyrkans utbildning AB*						
Eget kapital					141	141

* Vilande företag

NOT 21 – ANDELAR I INTRESSEFÖRETAG

	Organisationsnummer	Säte	Kapital- andel %	Antal aktier	Redovisat värde 2018	Redovisat värde 2017
<i>Intresseföretag som ej är ideella placeringar</i>						
Berling Media AB	556191-0521	Stockholm	41	512 814	57 740	57 740
<i>Intresseföretag som är ideella placeringar</i>						
Fairtrade Sverige AB	556554-0415	Stockholm	50	2 000	0	0
Summa					57 740	57 740
Ingående anskaffningsvärde					58 490	58 490
Utgående ackumulerat anskaffningsvärde					58 490	58 490
Ingående nedskrivningar					-750	-750
Utgående ackumulerade nedskrivningar					-750	-750
Utgående redovisat värde					57 740	57 740
Berling Media AB*:						
Omsättning					342 659	332 962
Resultat efter finansnetto					34 600	35 315
Eget kapital					232 159	208 842
Fairtrade Sverige AB*:						
Omsättning					27 684	26 730
Resultat efter finansnetto					3 241	4 606
Eget kapital					27 092	25 793

* Föregående års siffror är justerade till slutliga siffror för respektive bolag.

	Redovisat värde 2018	Andel 2018	Redovisat värde 2017	Andel 2017
SEB Ethos aktiefond	512 498	6,2%	528 788	6,5%
Nordea Institutionell Aktieförvaltning	482 161	5,8%	538 564	6,6%
Svenska aktier	994 659	12,0%	1 067 352	13,1%
RobecoSAM Ethos global	774 352	9,3%	773 534	9,5%
Generation IM Global Equity Fund	1 679 521	20,2%	1 556 486	19,1%
DNB Miljöinvest	148 055	1,8%	154 434	1,9%
Stewart Investors Worldwide Sustainability Fund	285 825	3,4%	413 342	5,1%
Globala aktier	2 887 753	34,8%	2 897 796	35,5%
Stewart Investors Global Emerging Markets Sustainability Fund	533 062	6,4%	524 129	6,4%
Generation IM Asia Fund	205 869	2,5%	220 738	2,7%
Emerging Markets	738 931	8,9%	744 867	9,1%
Total aktieportfölj	4 621 343	55,7%	4 710 015	57,8%
Alfred Berg, diskret mandat	586 403	7,1%	469 882	5,8%
Nordea, diskret mandat	490 826	5,9%	485 290	6,0%
SEB Ethos räntefond	511 649	6,2%	467 883	5,7%
SPP Grön Obligationsfond	419 074	5,1%	308 793	3,8%
Räntebärande värdepapper	2 007 952	24,2%	1 731 848	21,2%
Nordea Institutional Cross Over Fund	300 563	3,6%	309 694	3,8%
Företagsobligationer	300 563	3,6%	309 694	3,8%
Total ränteportfölj	2 308 515	27,8%	2 041 542	25,0%
Domestica Bostäder	226 498	2,7%	212 695	2,6%
Domestica Bostäder II	149 640	1,8%	102 869	1,3%
Domestica Bostäder III	58 284	0,7%	45 947	0,6%
Domestica Bostäder IV	37 741	0,5%	-	-
Thule Real Estate Fund	257 874	3,1%	237 092	2,9%
Fastighetsfonder	730 037	8,8%	598 603	7,3%
Luminar Ventures AB	8 330	0,1%	-	-
SEB Impact Opportunity Fund	150 000	1,8%	-	-
SEB Microfinance Fund	2 303	0,0%	138 243	1,7%
SEB Microfinance Fund III	120 190	1,4%	106 820	1,3%
SEB Microfinance Fund V	104 810	1,3%	98 180	1,2%
Generation Credit Fund	20 565	0,2%	67 782	0,8%
Althelia Climate Fund	61 287	0,7%	55 160	0,7%
SFRE	72 036	0,9%	20 943	0,3%
Green for Growth Fund	94 486	1,1%	94 635	1,2%
Alternativa placeringar	634 007	7,6%	581 763	7,1%
Likvida medel	925	0,0%	222 896	2,7%
Summa kapitalförvaltningen	8 294 826	100,0%	8 154 819	100,0%

NOT 23 – ANDRA LÅNGFRISTIGA VÄRDEPAPPERSINNEHAV

	2018	2017
Ingående anskaffningsvärde	153 085	366 141
Investering under året	3 302	8 360
Försäljning under året	-70 932	-221 416
Utgående ackumulerat anskaffningsvärde	85 455	153 085
Ingående nedskrivning	0	-6 688
Försäljning under året	0	6 688
Utgående ackumulerade nedskrivningar	0	0
Ingående värdeförändringar	-5 200	-14 985
Årets värdeförändring	3 478	9 785
Utgående värdeförändring	-1 723	-5 200
Utgående redovisat värde	83 733	147 885
Ideella placeringar*		
Andelar i Oikocredit Ecumenical Development		
Co-operative Society U.A.	26 457	26 443
	26 457	26 443
Övriga innehav		
Innehav hos filial	807	911
Andelar i Ethos Aktiefond **	10 040	10 360
Andelar i Ethos Räntefond**	46 429	110 171
	57 276	121 442
Summa	83 733	147 885

*Placeringarna har finansierats av medel från den internationella verksamheten.

** Placeringarna är relaterade till särskilda skuldposter/ändamålsbestämda medel.

NOT 24 – ANDRA LÅNGFRISTIGA FORDRINGAR

	2018	2017
Ingående anskaffningsvärde	1 024	1 161
Deponering/investering under året	117	67
Återbetalning under året	-35	-204
Utgående anskaffningsvärde	1 106	1 024
Ingående nedskrivning	-750	-750
Utgående nedskrivning	-750	-750
Utgående redovisat värde	356	274

NOT 25 – FÖRUTBETALDA KOSTNADER OCH UPPLUPNA INTÄKTER

	2018	2017
Upplupna ränteintäkter	6 431	4 647
Övriga upplupna intäkter	624	0
Förutbetalad försäkringskostnad	2 140	420
Förutbetalda kostnader hänförliga till IT	7 185	2 888
Förutbetalda hyror	4 780	4 899
Övriga förutbetalda kostnader	4 187	2 097
Summa	25 347	14 951

NOT 26 – KASSA OCH BANK, KORTFRISTIGA PLACERINGAR

	2018	2017
Kassa och bank	1 165 754	1 965 504
Varav		
- Medel relaterade till kyrkkontot	5 587 002	5 384 738
- Disponerat av den nationella nivån för placeringar	-4 451 096	-3 464 562
Nettosaldo kyrkkonto	1 135 906	1 920 176
Bankmedel filialer	5 912	5 653
Valutakonto	11 513	28 926
Spärrade bankmedel	9 800	9 800
Övriga bankkonton	2 624	949
Summa	1 165 754	1 965 504
Kassa och bank disponibelt för den nationella nivån		
Kassa och bank enligt balansräkningen	1 165 754	1 965 504
Disponerat av den nationella nivån för placeringar	4 451 096	3 464 562
Skuld till underkontohavare	-5 550 326	-5 262 429
Kassa och bank disponibelt för den nationella nivån	66 524	167 637

	2018		2017	
<i>Värdepapper</i>	Redovisat värde	Portföljandel %	Redovisat värde	Portföljandel %
Löptid upp till 1 år	1 564 914	35,0	1 649 982	47,4
Löptid 1–3 år	2 012 578	45,0	1 418 712	40,8
Löptid över 3 år	892 090	20,0	412 518	11,8
Summa redovisat värde	4 469 582	100,0	3 481 212	100,0
Duration	0,5 år		0,4 år	
<i>Emittentkategori</i>	Redovisat värde	Portföljandel %	Redovisat värde	Portföljandel %
Bank och bostad	2 380 216	53,3	2 175 655	62,5
Företag	1 553 865	34,8	1 101 608	31,6
Stat och kommuner	375 492	8,4	143 145	4,1
Världsbanken	99 810	2,2	0	0,0
Nordiska Investeringsbanken	30 092	0,7	30 136	0,9
African Development bank	30 107	0,7	30 668	0,9
Summa redovisat värde	4 469 582	100,0	3 481 212	100,0
Fem största innehav	Redovisat värde	Portföljandel %		
Fabege FRN 210830	199 140	4,5		
Länsförsäkringar Bank FRN20/04	151 196	3,4		
SBAB 210127	105 785	2,4		
Länsförsäkringar Bank FRN21/05	101 414	2,3		
Länsförsäkringar Bank FRN20/08	101 029	2,3		
Andel av den kortfristiga portföljen	658 564	14,7		
Övrig del av kortfristig portfölj	3 811 018	85,3		
Summa redovisat värde	4 469 582	100,0		

NOT 27 – AVSÄTTNINGAR

	2018	2017
Åtagande gentemot Kyrkans Pensionskassa för pensionsåtaganden enligt övergångsbestämmelser*		
Avsättning vid årets början	36 434	41 495
lanspråktaget belopp	-823	-5 061
Avsättning vid årets slut	35 610	36 434
Förmånsbestämd tjänstepension**		
Avsättning vid årets början	15 472	8 767
Ny avsättning	4 969	15 472
lanspråktaget belopp	-15 472	-8 767
Avsättning vid årets slut	4 969	15 472
Övriga pensionsåtaganden		
Avsättning vid årets början	122	125
lanspråktaget belopp	-57	-3
Avsättning vid årets slut	65	122
Riktat församlingsbidrag		
Avsättning vid årets början	4 235	121 273
lanspråktaget belopp	-2 039	-117 038
Avsättning vid årets slut	2 196	4 235
<i>Varav</i>		
<i>2013 års avsättning</i>		
<i>(att nyttja till och med år 2019)</i>	369	369
<i>2014 års avsättning</i>		
<i>(att nyttja till och med år 2019)</i>	1 827	3 866
Summa:	2 196	4 235
Summa avsättningar:	42 840	56 263

* Avser i huvudsak åtaganden för präster och andra anställda avseende intjänad pensionsrätt och avgångsförmåner som enligt övergångsregler har statliga eller kyrkokamerala pensionsvillkor.

** Anställda födda 1958 eller tidigare har rätt till förmånsbestämd pension enligt kyrkans tjänstepensionsavtal KAP-KL på inkomster över 7,5 inkomstbasbelopp. Planen redovisas som en avgiftsbestämd plan på grund av att den försäkras årligen och att nationell nivå inte har några aktuariella eller finansiella risker.

NOT 31 – EVENTUALFÖRPLIKTELSER

Svenska kyrkan lämnar årligen bidrag och anslag till svenska och utländska samarbetspartner. Svenska kyrkans åtaganden grundas normalt på olika former av samarbetsavtal eller beslut av kyrkomöte eller kyrkostyrelse. Vissa av anslagen är direkt relaterade till en förväntan på att erhålla bidrag från andra organisationer eller myndigheter. Storleken på förväntade lämnade bidrag och anslag fastställs i allt väsentligt i en detaljbudget som beslutas av kyrkostyrelsen året innan bidragsåret. Genom beslut om detaljbudgeten har samarbetsparten en välgrundad förväntan på att Svenska kyrkan

NOT 32 VÄSENTLIGA HÄNDELSER EFTER RÄKENSKAPSÅRETS SLUT

Inga väsentliga händelser finns att notera efter balansdagen.

NOT 28 – SKULD ERHÅLLNA EJ NYTTJADE BIDRAG

	2018	2017
Ej nyttjade offentliga bidrag		
Kyrkoantikvarisk ersättning	46 796	3 371
Sidabidrag	19 116	4 252
EU/ECHO bidrag	1 756	0
	67 668	7 623
Övriga ej nyttjade bidrag	16 127	23 922
Summa	83 795	31 545

Kyrkoantikvarisk ersättning

Skulden avser fördelade men ej rekvirerade medel per årsskiftet. Fördelade medel kan disponeras under en tvåårsperiod med möjlighet till ett års förlängning.

NOT 29 – UPPLUPNA KOSTNADER OCH FÖRUTBETALDA INTÄKTER

	2018	2017
Konsultarvoden IT drift/systemutveckling	10 192	22 386
Övriga konsultarvoden	3 406	3 711
Upplupen pensionspremie	15 576	13 524
Upplupna räntekostnader	2 447	17 058
Upplupna semesterlöner/löner	25 404	21 259
Upplupna sociala avgifter	12 004	8 790
Övriga upplupna kostnader	7 640	17 466
Förutbetalda intäkter	240	229
Summa	76 909	104 423

NOT 30 – STÄLLDA SÄKERHETER

	2018	2017
Spärrade bankmedel som säkerhet för bankgaranti	9 800	9 800
Pantsatt värdedepå	19 118	17 913
Summa	28 918	27 713

ska verkställa beslutade anslag. Bidragen är dock normalt förknippade med sådana villkor att Svenska kyrkan inte anser att de ska skuldföras i samband med beslutet. I 2019 (2018) års beslutade budget uppgår anslag och bidrag till 2 044 miljoner kronor (2 082 miljoner kronor) varav 1 881 miljoner kronor (1 721 miljoner kronor) beräknas kunna finansieras med bidrag från andra organisationer samt myndigheter i enlighet med redan ingångna avtal och beslut. Resterande del av beslutade anslag finansieras dels med gåvomedel dels med allmän utjämningsavgift samt övriga verksamhetsintäkter.

Kyrkostyrelsen

EN PRESENTATION AV STYRELSEN OCH DESS ARBETE

Kyrkostyrelsen leder och samordnar förvaltningen av den nationella nivåns uppgifter enligt bestämmelser i kyrkoordningen. Kyrkostyrelsen företräder Trossamfundet Svenska kyrkan, till exempel genom remissvar, uttalanden och officiella kontakter. I teologiska och ekumeniska frågor samråder kyrkostyrelsen med biskopsmötet.

Kyrkostyrelsen verkställer de uppdrag som kyrkomötet ger, och kan lämna skrivelser till kyrkomötet med olika förslag. Varje år lämnar kyrkostyrelsen verksamhetsplan och årsredovisning för den nationella nivån till kyrkomötet.

Kyrkostyrelsen består av ärkebiskopen och fjorton ledamöter med lika många ersättare som väljs för en period om fyra år. Dessutom väljs en annan biskop som ersättare för ärkebiskopen. Kyrkostyrelsens ordförande är ärkebiskopen, och därtill finns två vice ordförande.

För att skapa ett långsiktigt hållbart kyrkoliv i Svenska kyrkan har kyrkostyrelsen initierat fördjupade samtal med stiftsstyrelserna i sin strävan att effektivisera och bidra till ansvarsfördelning inom Svenska kyrkan. En större inledande överläggning med samtliga ledamöter i stiftsstyrelserna ägde rum i mars 2018 som följdes upp med en presidieöverläggning i november, med dialog däremellan med respektive stift. Kyrkostyrelsen och biskopsmötet möts också kontinuerligt i separata överläggningar. Kyrkostyrelsen inbjuder varje år företrädare för domkapitlen till gemensamma överläggningar, vilken i år ägde rum i oktober och handlade om diakoni, konfessionella skolor samt riktlinjer och rambestämmelser för Svenska kyrkans konfirmandarbete. Kyrkostyrelsen inbjöd även stiftsstyrelserna och egendomsförvaltningarna till samråd om förvaltningen av prästlönstillgångarna samma månad, ett samråd som äger rum varje år.

Arbetsformerna för kyrkostyrelsen har utvecklats ytterligare, bland annat genom att övergå från handlingar på papper till handlingar i digitala samverkans-

rum. Kyrkostyrelsen har under året sammanträtt nio gånger och arbetsutskottet har genomfört elva sammanträden, inräknat de första sammanträdena direkt efter kyrkomötet 2017. Som en del av den nya kyrkostyrelsens introduktion i sitt uppdrag besökte styrelsen Israel och Palestina några dagar under hösten för att lära känna den verksamhet som ligger inom styrelsens ansvarsområden, bland annat Svenska Teologiska Institutet. Kyrkostyrelsen fördjupade sina kyrkorelationer och stärkte sin kännedom om samarbetspartner i denna region.

Det dagliga arbetet på kyrkostyrelsens kansli, kyrkokansliet, leds av generalsekreteraren, som utses av kyrkostyrelsen. Enligt kyrkoordningen ska kyrkostyrelsen bland annat:

- företräda Trossamfundet Svenska kyrkan,
- svara för Svenska kyrkans officiella relationer till andra kyrkor och samfund,
- stödja stiftens arbete för utveckling av församlingslivet,
- ange villkoren för tillträde till de kyrkliga grundutbildningarna och bestämma utbildningsplanerna för dessa samt se till att de kyrkliga grundutbildningarna erbjuds i tillräcklig omfattning,
- samordna Svenska kyrkans och dess församlingars ansvar för internationell mission och internationell diakoni,
- ansvara för Svenska kyrkans arbete bland svenskar i andra länder,
- svara för det kyrkliga utjämningsystemet,
- ha hand om övergripande frågor när det gäller Svenska kyrkans gemensamma datasystem,
- främja forskning av betydelse för Svenska kyrkan,
- verka för ett rikt och mångfaldigt kulturliv, som främjar dialog kring religion och livstolkning samt
- svara för övergripande frågor avseende begravningsverksamheten inom Svenska kyrkan.



SVENSKA KYRKANS KYRKOSTYRELSE 2018-2021 (INKLUSIVE ERSÄTTARE)

- | | | |
|------------------------|------------------------|--------------------------|
| 1. Daniel Larson | 9. Marie Rydén Davoust | 17. Karl-Gunnar Svensson |
| 2. Åsa Ingårda | 10. Mats Hagelin | 18. Nils Gårder |
| 3. Julia Kronlid | 11. Sofia Särdaqvist | 19. Daniel Tisell |
| 4. Aron Emilsson | 12. Margareta Winberg | 20. Agneta Hyllstam |
| 5. Marja Sandin-Wester | 13. Wanja Lundby-Wedin | 21. Elisabeth Rydström |
| 6. Fredrik Modéus | 14. Torvald Johansson | 22. Marie Johansson |
| 7. Erik Sjöstrand | 15. Lars Johnsson | |
| 8. Anna Karin Hammar | 16. Antje Jackelén | |



På bilden saknas:

Jesper Eneroth, Sara Waldenfors, Cecilia Brinck, Sebastian Clausson,
Carl Seved Tigerhielm, Lars-Ivar Ericson, Britt Sandström och Berth Löndahl.

Styrelsen för trossamfundet Svenska kyrkan

UPPSALA DEN 4 APRIL 2019

ANTJE JACKELÉN
ÄRKEBISKOP, ORDFÖRANDE

WANJA LUNDBY-WEDIN
(1:E V ORDF)

DANIEL TISELL
(2:E V ORDF)

ARON EMILSSON

JESPER ENEROTH

NILS GÅRDER

MATS HAGELIN

AGNETA HYLLSTAM

LARS JOHNSON

BERTH LÖNDAHL

MARIE RYDÉN DAVOUST

ELISABETH RYDSTRÖM

BRITT SANDSTRÖM

ERIK SJÖSTRAND

MARGARETA WINBERG

Vår revisionsberättelse har lämnats

UPPSALA DEN 9 APRIL 2019

GUNVOR HAGELBERG
ORDFÖRANDE FÖR REVISIONEN

OLLE BURELL

STAFFAN HOLMGREN

OLA ISACSSON

LENNART SACRÉDEUS

CONNY TYRBERG

STEFAN NORELL
AUKTORISERAD REVISOR
GRANT THORNTON

Av säkerhetsskäl har vi valt att inte ha underskrifterna med i denna pdf.

REVISIONSBERÄTTELSE

Till kyrkomötet i Trossamfundet Svenska kyrkan
Org.nr. 252002-6135

Rapport om årsredovisningen

Uttalanden

Vi har utfört en revision av årsredovisningen för Trossamfundet Svenska kyrkan för år 2018. Trossamfundets årsredovisning ingår på sidorna 33 - 57 i detta dokument.

Enligt vår uppfattning har årsredovisningen upprättats i enlighet med årsredovisningslagen och ger en i alla väsentliga avseenden rättvisande bild av Trossamfundet Svenska kyrkans finansiella ställning per den 31 december 2018 och av dess finansiella resultat och kassaflöde för året enligt årsredovisningslagen. Förvaltningsberättelsen är förenlig med årsredovisningens övriga delar.

Vi tillstyrker därför att kyrkomötet fastställer resultaträkningen och balansräkningen.

Grund för uttalanden

Vi har utfört revisionen enligt god revisionsred i Sverige. Revisorernas ansvar enligt denna sed beskrivs närmare i avsnitten "Den auktoriserade revisorns ansvar" samt "Den förtroendevalda revisorernas ansvar". Vi är oberoende i förhållande till trossamfundet enligt god revisorsred i Sverige. Jag som auktoriserad revisor har fullgjort mitt yrkesetiska ansvar enligt dessa krav.

Vi anser att de revisionsbevis vi har inhämtat är tillräckliga och ändamålsenliga som grund för våra uttalanden.

Annan information än årsredovisningen

Det är kyrkostyrelsen som har ansvaret för den andra informationen. Den andra informationen består av sidorna 1 - 32 (men innefattar inte årsredovisningen och min revisionsberättelse avseende denna).

Vårt uttalande avseende årsredovisningen omfattar inte denna information och vi gör inget uttalande med bestyrkande avseende denna andra information.

I samband med vår revision av årsredovisningen är det vårt ansvar att läsa den information som identifieras ovan och överväga om informationen i väsentlig utsträckning är oförenlig med årsredovisningen. Vid denna genomgång beaktar vi även den kunskap vi i övrigt inhämtat under revisionen samt bedömer om informationen i övrigt verkar innehålla väsentliga felaktigheter.

Om vi, baserat på det arbete som har utförts avseende denna information, drar slutsatsen att den andra informationen innehåller en väsentlig felaktighet, är vi skyldiga att rapportera detta. Vi har inget att rapportera i det avseendet.

Kyrkostyrelsens ansvar

Det är kyrkostyrelsen som har ansvaret för att årsredovisningen upprättas och att den ger en rättvisande bild enligt

årsredovisningslagen. Kyrkostyrelsen ansvarar även för den interna kontroll som den bedömer är nödvändig för att upprätta en årsredovisning som inte innehåller några väsentliga felaktigheter, vare sig dessa beror på oegentligheter eller misstag.

Vid upprättandet av årsredovisningen ansvarar kyrkostyrelsen för bedömningen av trossamfundets förmåga att fortsätta verksamheten. Den upplyser, när så är tillämpligt, om förhållanden som kan påverka förmågan att fortsätta verksamheten och att använda antagandet om fortsatt drift. Antagandet om fortsatt drift tillämpas dock inte om kyrkostyrelsen avser att upplösa trossamfundet, upphöra med verksamheten eller inte har något realistiskt alternativ till att göra något av detta.

Den auktoriserade revisorns ansvar

Mitt mål är att uppnå en rimlig grad av säkerhet om huruvida årsredovisningen som helhet inte innehåller några väsentliga felaktigheter, vare sig dessa beror på oegentligheter eller misstag, och att lämna en revisionsberättelse som innehåller mina uttalanden. Rimlig säkerhet är en hög grad av säkerhet, men är ingen garanti för att en revision som utförs enligt ISA och god revisionsred i Sverige alltid kommer att upptäcka en väsentlig felaktighet om en sådan finns. Felaktigheter kan uppstå på grund av oegentligheter eller misstag och anses vara väsentliga om de enskilt eller tillsammans rimligen kan förväntas påverka de ekonomiska beslut som användare fattar med grund i årsredovisningen.

Som del av en revision enligt ISA använder jag professionellt omdöme och har en professionellt skeptisk inställning under hela revisionen. Dessutom:

- identifierar och bedömer jag riskerna för väsentliga felaktigheter i årsredovisningen, vare sig dessa beror på oegentligheter eller misstag, utformar och utför granskningsåtgärder bland annat utifrån dessa risker och inhämtar revisionsbevis som är tillräckliga och ändamålsenliga för att utgöra en grund för mina uttalanden. Risken för att inte upptäcka en väsentlig felaktighet till följd av oegentligheter är högre än för en väsentlig felaktighet som beror på misstag, eftersom oegentligheter kan innefatta agerande i maskopi, förfalskning, avsiktliga utelämnanden, felaktig information eller åsidosättande av intern kontroll.
- skaffar jag mig en förståelse av den del av trossamfundets interna kontroll som har betydelse för min revision för att utforma granskningsåtgärder som är lämpliga med hänsyn till omständigheterna, men inte för att uttala mig om effektiviteten i den interna kontrollen.
- utvärderar jag lämpligheten i de redovisningsprinciper som används och rimligheten i kyrkostyrelsens uppskattningar i redovisningen och tillhörande upplysningar.

- drar jag en slutsats om lämpligheten i att kyrkostyrelsen använder antagandet om fortsatt drift vid upprättandet av årsredovisningen. Jag drar också en slutsats, med grund i de inhämtade revisionsbevisen, om huruvida det finns någon väsentlig osäkerhetsfaktor som avser sådana händelser eller förhållanden som kan leda till betydande tvivel om trossamfundets förmåga att fortsätta verksamheten. Om jag drar slutsatsen att det finns en väsentlig osäkerhetsfaktor, måste jag i revisionsberättelsen fästa uppmärksamheten på upplysningarna i årsredovisningen om den väsentliga osäkerhetsfaktorn eller, om sådana upplysningar är otillräckliga, modifiera uttalandet om årsredovisningen. Mina slutsatser baseras på de revisionsbevis som inhämtas fram till datumet för revisionsberättelsen. Dock kan framtida händelser eller förhållanden göra att ett stift inte längre kan fortsätta verksamheten.
- utvärderar jag den övergripande presentationen, strukturen och innehållet i årsredovisningen, däribland upplysningarna, och om årsredovisningen återger de underliggande transaktionerna och händelserna på ett sätt som ger en rättvisande bild.

Jag måste informera kyrkostyrelsen om bland annat revisionens planerade omfattning och inriktning samt tidpunkten för den. Jag måste också informera om betydelsefulla iakttagelser under revisionen, däribland de eventuella betydande brister i den interna kontrollen som jag identifierat.

De förtroendevalda revisorernas ansvar

Vi har att utföra en revision enligt kyrkoordningen och revisionslagen och därmed enligt god revisionsssed i Sverige. Vårt mål är att uppnå en rimlig grad av säkerhet om huruvida årsredovisningen har upprättats i enlighet med årsredovisningslagen och om årsredovisningen ger en rättvisande bild av trossamfundets resultat och ställning.

Rapport om andra krav enligt lagar och andra författningar

Uttalanden

Utöver vår revision av årsredovisningen har vi även utfört en revision av kyrkostyrelsens förvaltning för Trossamfundet Svenska kyrkan för år 2018.

Vi tillstyrker att kyrkomötet beviljar kyrkostyrelsens ledamöter ansvarsfrihet för räkenskapsåret.

Grund för uttalande

Vi har utfört revisionen enligt god revisionsssed i Sverige. Vårt ansvar enligt denna beskrivs närmare i avsnittet ”Revisorernas ansvar”. Vi är oberoende i förhållande till trossamfundet enligt god revisorssed i Sverige. Jag som auktoriserad revisor har i övrigt fullgjort mitt yrkesetiska ansvar enligt dessa krav.

Vi anser att de revisionsbevis vi har inhämtat är tillräckliga och ändamålsenliga som grund för mitt uttalande.

Kyrkostyrelsens ansvar

Kyrkostyrelsen ansvarar för trossamfundets organisation och förvaltning av trossamfundets angelägenheter enligt kyrkoordningen. Detta innefattar bland annat att fortlöpande bedöma trossamfundets ekonomiska situation och att tillse att trossamfundets organisation är utformad så att bokföringen, medelsförvaltningen och trossamfundets ekonomiska angelägenheter i övrigt kontrolleras på ett betryggande sätt.

Revisorernas ansvar

Vårt mål beträffande revisionen av förvaltningen, och därmed vårt uttalande om ansvarsfrihet, är att inhämta revisionsbevis för att med en rimlig grad av säkerhet kunna bedöma om någon ledamot av kyrkostyrelsen i något väsentligt avseende företagit någon åtgärd eller gjort sig skyldig till någon försummelse som kan föranleda ersättningsskyldighet mot trossamfundet.

Rimlig säkerhet är en hög grad av säkerhet, men ingen garanti för att en revision som utförs enligt god revisionsssed i Sverige alltid kommer att upptäcka åtgärder eller försummelser som kan föranleda ersättningsskyldighet mot trossamfundet.

Som en del av en revision enligt god revisionsssed i Sverige använder den auktoriserade revisorn professionellt omdöme och har en professionellt skeptisk inställning under hela revisionen. Granskningen av förvaltningen grundar sig främst på revisionen av räkenskaperna. Vilka tillkommande granskningsåtgärder som utförs baseras på den auktoriserade revisorernas professionella bedömning och övriga valda revisorers bedömning med utgångspunkt i risk och väsentlighet. Det innebär att vi fokuserar granskningen på sådana åtgärder, områden och förhållanden som är väsentliga för verksamheten och där avsteg och överträdelser skulle ha särskild betydelse för trossamfundets situation. Vi går igenom och prövar fattade beslut, beslutsunderlag, viktiga åtgärder och andra förhållanden som är relevanta för vårt uttalande om ansvarsfrihet.

Uppsala den 9 april 2019

Gunvor Hagelberg
Ordförande för revisionen

Olle Burell

Staffan Holmgren

Ola Isacson

Lennart Sacrédeus

Conny Tyrberg

Stefan Norell
Auktoriserad revisor

Bildgalleri



Omslag
Foto: Magnus Aronson /Ikon



Sid 5
Foto: Magnus Aronson /Ikon



Sid 7
Foto: Kristofer Hedlund /Ikon



Sid 8
Foto: Magnus Aronson /Ikon



Sid 8
Foto: Magnus Aronson /Ikon



Sid 8
Foto: Magnus Aronson /Ikon



Sid 8
Foto: Magnus Aronson /Ikon



Sid 9
Foto: Magnus Aronson /Ikon



Sid 9
Foto: Magnus Aronson /Ikon



Sid 9
Foto: Madelen Zander /Ikon



Sid 9
Foto: Magnus Aronson /Ikon



Sid 9
Foto: Malin Pihlgren Nylander



Sid 10
Foto: Alex Giacomini /Ikon



Sid 12
Foto: Mikael Stjernberg /Ikon



Sid 13
Foto: Lena Sjöström /Ikon



Sid 15
Foto: Albin Hillert/WCC



Sid 16
Foto: Jesper Wahlström /Ikon



Sid 19
Foto: Magnus Aronson /Ikon



Sid 21
Foto: Magnus Aronson /Ikon



Sid 23
Foto: Jan Bonander/Ikon



Sid 24
Foto: Alex & Martin /Ikon



Sid 25
Foto: Helen Wiik Andersson /Ikon



Sid 27
Foto: Magnus Aronson /Ikon



Sid 28
Foto: Magnus Aronson /Ikon



Sid 31
Foto: Magnus Aronson /Ikon



Sid 31
Foto: Magnus Aronson /Ikon



Sid 31
Foto: Magnus Aronson /Ikon



Sid 31
Foto: Magnus Aronson /Ikon



Sid 31
Foto: Magnus Aronson /Ikon



Sid 31
Foto: Magnus Aronson /Ikon



Sid 31
Foto: Martin Lindeborg



Sid 31
Foto: Magnus Aronson /Ikon



Sid 31
Foto: Magnus Aronson /Ikon



Sid 31
Foto: Magnus Aronson /Ikon



Sid 31
Foto: Magnus Aronson /Ikon



Sid 31
Foto: Magnus Aronson /Ikon



Sid 31
Foto: Magnus Aronson /Ikon



Sid 32
Foto: Lena Sjöström /Ikon



Sid 59
Foto: Magnus Aronson /Ikon

För dig som vill veta mer

KONTAKT, ENGAGEMANG OCH RELATION

MER OM SVENSKA KYRKAN

Vill du engagera dig och hjälpa till att göra världen lite bättre? Har du frågor om livet, eller behöver du någon att prata med? Svenska kyrkan är en gemenskap och ett sammanhang där du kan möta andra och fördjupas i din tro. Ditt och andras engagemang och stöd är viktigt för kyrkan. Alla kan bidra på något sätt.

I Svenska kyrkans breda verksamhet är du välkommen, oavsett vem du är. Välkommen att höra av dig till din församling, kontaktuppgifter hittar du på svenskakyrkan.se.

LÄS MER OM SVENSKA KYRKAN

www.svenskakyrkan.se

www.facebook.com/svenskakyrkan

<https://twitter.com/svenskakyrkan>

www.instagram.com/svenskakyrkan

KONTAKTA SVENSKA KYRKAN

www.svenskakyrkan.se/kontakt

Tel: 018-16 95 00

Postadress: Svenska kyrkan, 751 70 Uppsala

FÖR GÅVOR TILL ACT SVENSKA KYRKAN

Swish: 9001223

Plusgiro: 90 01 22-3

Bankgiro: 900-1223

PRODUKTIONSFAKTA

TEXT: Kyrkokansliet

BILD: Ikon, Svenska kyrkans bildbank, där inte annat anges

PROJEKTLEDARE: Lena Sjöström, kyrkokansliet

PRODUKTIONSLEDARE: Hanne Yngwe, kyrkokansliet

BILDREDAKTÖR: Gustaf Helsing, kyrkokansliet

PRODUKTION: Kärnhuset

FÖR MER INFORMATION:

www.svenskakyrkan.se

TEL: 018-16 95 00

ARTIKELNUMMER: SKI8370

