



# Sjätte sinnet<sup>5</sup>

Konst i Västerås stift 2019

The Sixth Sense

Art in the Diocese  
of Västerås









# En kontakt bortom här och nu

Det finns djupa samband mellan kristen tro och konst. I det gamla Grekland var *symbolon*, vårt ord symbol, ena hälften av en itubruten skiva. Två vänner tog varsin hälft och när de träffades nästa gång så hörde bitarna ihop. Som passformen mellan två skärvor kan förälskelse beskrivas. När vi blir kära träffar det oss med längtan och förväntan. Förälskelse är som att finna det brottstycke som fattas för att vi ska bli hela. När vi är förälskade har vi mött den hälft som vi ropade efter, kanske till och med i sömnen.

Kristen tro kan fungera som en förälskelse där vi ropar efter Gud som älskar sin skapelse. Samtidigt är religionens riter och rum de skärvor som hänvisar till helheten, oavsett vilka känslor de väcker. Martin Luther hamnade 1526 i en berömd dispyt med Ulrich Zwingli från Zürich. Den varade i tre år och grälet gällde nattvarden i allmänhet, och det välsignade brödet i synnerhet. Luther menade att brödet i nattvarden alltid är bröd och på samma gång en skärva som sätter mottagaren i kontakt med den stora helheten. För Luther var nattvarens bröd på samma gång både vanligt bröd och Kristi kropp i himlen och på jorden. Även konsten kan fungera som en skärva som förmedlar kontakt bortom här och nu. De vi är kan vidgas av både konst och nattvard.

*Mikael Mogren*

Mikael Mogren, biskop



## Introduction by the Bishop

There is a profound connection between Christian belief and art. In ancient Greece *symbolon*, our word "symbol", was one half of a broken disc. Two friends took one half each and when they met the next time the two pieces fitted. Love can be described as two pieces fitting together. When we fall in love we are struck by longing and expectation. Love is like finding the missing piece to make us complete. When we are in love we have met the half that we have been calling for, maybe even while asleep.

Christian belief can be like loving somebody. Here we call for God who loves what he has created. The rites and places connected with religion are pieces referring to the whole, regardless of what feelings they arouse. In 1526 Martin Luther was involved in a famous dispute with Ulrich Zwingli from Zürich. It lasted for three years and dealt with the Holy Communion in general and the blessed bread in particular. It was Luther's opinion that the bread of the Holy Communion is always bread and at the same time a piece of something that connects the recipient with the great whole. To Luther the bread of the Holy Communion is both ordinary bread and the body of Christ in heaven and on earth. Art can also be like a piece of something that connects us with what is beyond here and now. What we are can be widened by both art and the Holy Communion.

*Mikael Mogren*  
Bishop  
The Diocese of Västerås

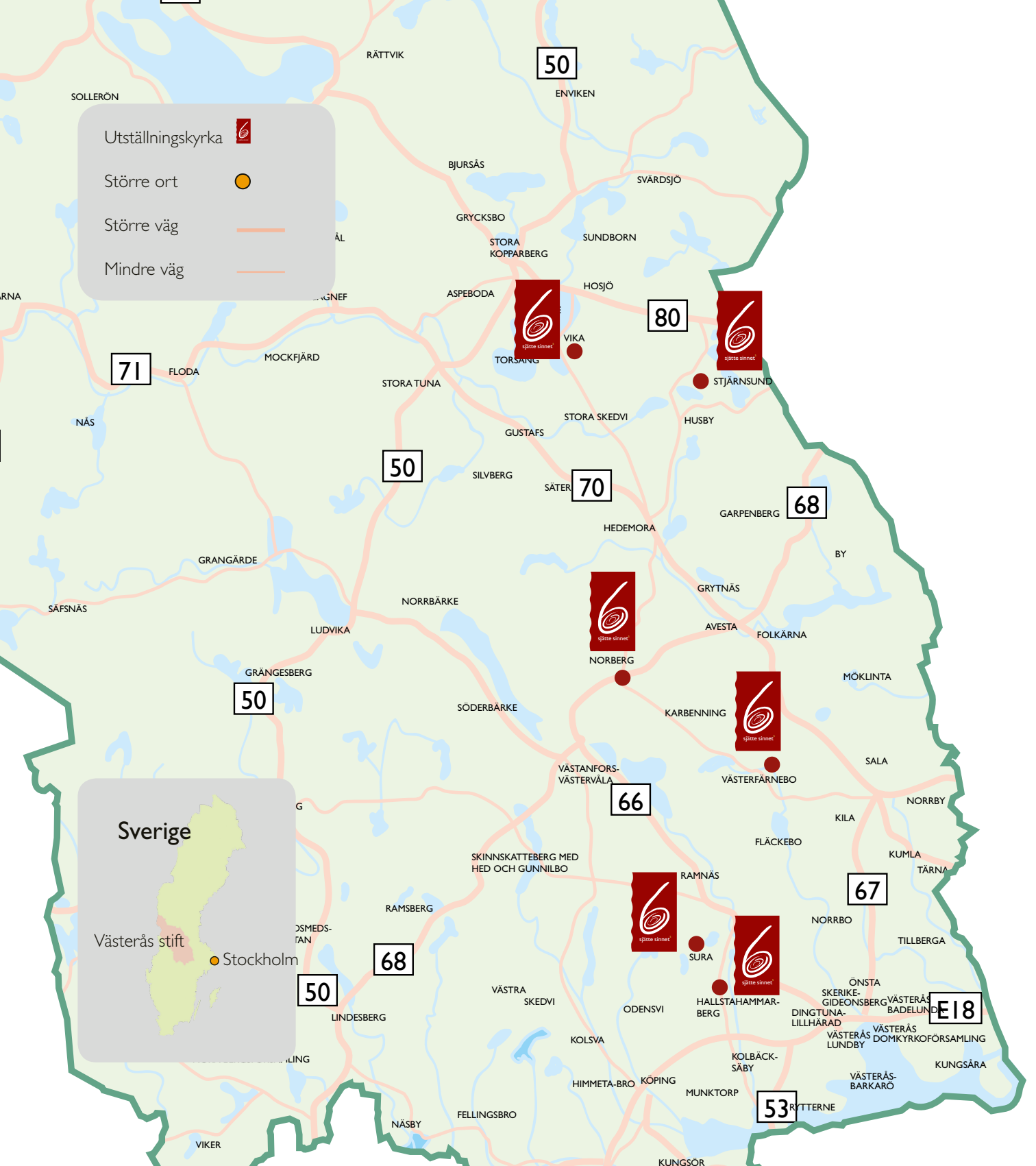
- Utställningskyrka 
- Större ort 
- Större väg 
- Mindre väg 

Sverige



Västerås stift

Stockholm



# Innehållsförteckning

En kontakt bortom här och nu / <i>Introduction by the Bishop</i>	5
Vad är konst? / <i>What is art?</i>	8
Sjätte sinnet – en resumé / <i>The Sixth Sense – a summary</i>	9
Konstnärerna / <i>The Artists</i>	10
Vika kyrka	12
Anna Sjons Nilsson	14
Stjärnsunds kyrka	16
Jonathan Josefsson	18
Norbergs kyrka	20
Knutte Wester	22
Västerfärnebo kyrka	24
Helene Schmitz	26
Sura kyrka, Surahammar	30
Maria Andersson	32
S:t Lars kyrka, Hallstahammar	34
Sonja Larsson	36
Sjätte sinnet 2007-2016 / <i>Sixth sense 2007-2016</i>	38
Fakta / <i>Facts</i>	41
The Sixth Sense <sup>5</sup> – <i>opening hours</i>	42
Sjätte sinnet <sup>5</sup> – <i>öppettider</i>	44

# Vad är konst?



## What is art?

In our era there is an enormous flow of pictures. There are pictures in our social media, on TV, in films, newspapers, advertising etc. But what is a picture and what is a work of art? Most people would say that a picture is something drawn/painted/photographed which in one way or the other represents what there is around us and tells us something. Consequently a reproduction which looks like a cat, a landscape, a drawing of a machine. It's a language without words.

A work of art is also a picture, but to me the picture is above all a specific statement. A work of art is made with the intention of being something more than just a neutral picture or representation. It wants to catch the observers and take them to another level through an experience. But like all kinds of art this level of experience is not an obvious process. First one must have the will to experience something and then open the little door to the unknown and to that which can't be fully explained.

Thus we have to open "the sixth sense" and realize that it's not mainly about understanding but more about encountering our senses.

*Jordi Arkö Artist*



Foto: Lena Nyberg

Vi befinner oss i en tidsålder med ett enormt flöde av bilder. Vi har bilder i våra sociala medier; på TV, i film, tidningar; reklam med mera. Men vad är då en bild och vad är ett konstverk? De flesta skulle säga att en bild är något ritat/målat /fotograferat som på ett eller annat sätt återger vår omgivning och som berättar något för oss. Alltså en avbildning som ser ut som en katt, ett landskap, en ritning på en maskin etc. Det är ett språk utan ord.

Ett konstverk är också en bild, men för mig är bilden framförallt ett specifikt påstående. Ett konstverk görs med avsikten att vara något mer än enbart en neutral bild eller gestaltning. Det vill fånga upp betraktaren och ta med hen till en annan nivå i form av en upplevelse. Men som all konst är denna upplevelsenivå ingen självklar resa. Man måste först vilja uppleva och sedan öppna den lilla dörren till det okända och till det som inte låter sig förklaras fullt ut. Vi måste alltså öppna det "sjätte sinnet" och inse att det främst inte handlar om att förstå utan är mer ett möte med våra sinnen. Den nutida konsten har också anammat nya uttryck utöver att teckna, måla och skulptera. Man talar ofta om installationer; digital gestaltning; performance, artist's books och så vidare och det kan för den ovane kännas både förvirrande och exkluderande. Det är därför vi med konstprojektet "Sjätte Sinnet-5" vill möta församlingsbor och

den breda publiken till ett samtal mellan den samtida konsten och det kristna kyrkorummet.

Kyrkan var en gång i tiden den största uppdragsgivaren i världen för konstnärer; arkitekter och musiker. Ibland prövades nya uttryck som passade i tiden och ibland förändrades förhållandet till bildkonsten, då många kyrkmålningar kalkades över. Det är likadant idag. Antingen använder vi oss av konsten som ett instrument att vidga våra sinnesupplevelser med, eller så "kalkar vi över dem" och blir en upplevelse förtigare. Ser vi oss omkring i landet så är det inte självklart att den samtida konsten har en given plats i det kristna rummet, till skillnad från den moderna musiken och den nyöversatta texten. Jag kan delvis förstå varför:

Vi behöver andra ingångar för att möta nutidsmänniskan i det kristna rummet. Därför är ett projekt som Sjätte sinnet en bra möjlighet där vi kan pröva oss fram i kyrkorummet tillsammans med församlingarna, kyrkobesökarna och de aktiva konstnärerna.

Sjätte sinnet erbjuder ett samtal för att närma oss vår tids konstnärliga uttryck och möjligheter i relation till det kyrkorum som vi har att förhålla oss till.

Efter utställningen blir allt "som vanligt" igen. I kyrkorummet ja, men kanske har inom besökaren sått ett frö som ruskat om och som öppnat för nya konstnärliga möjligheter för framtidens kyrka.

*Jordi Arkö  
Konstnär*



# Sjätte sinnet – en resumé



Foto: Trons

Så länge människan har varit människa har hon valt att uttrycka sig konstnärligt. Människor har målat i grottor; ristat på hällar och för tålig vardagsnyttan vackra föremål av lera och trä. Minnesmärken för liv – och död – har fått sköna former och stilig dekor. Genom årtusendens konstverk talar människor som levde då – långt bort i tiden – till oss som lever nu.

Så är det också med konsten i våra kyrkor. Så länge människan har varit kristen har hon engagerat bildkonstnärer för att gestalta vägval och möjligheter. Konst kan ge oss skönhet, ro och behag – få oss att se bortom orden och det sakligt fattbara. Konst kan gripa tag, få oss att vakna och med nya ögon se på oss själva, de stora frågorna om meningen med livet, kanske rentav de hisnande perspektiv som tro kan öppna.

Svenska kyrkan i Västerås stift skapade Sjätte sinnet för att ge konstnärer från vår egen tid betydelsefulla platser i kyrkorna. Ingen vet – och alla anar – vad det sjätte sinnet är: Det som tillför tillvaron ännu en dimension utöver vad vi självklart kan se, höra, lukta, smaka och känna – kanske förnimmelse av en helhet som rör strängar djupt inom oss. Konsten – liksom livets stora frågor – talar direkt till oss som

människor; utan att fråga efter tillhörighet eller traditioner.

Sjätte sinnet hade premiär 2007, och genomfördes då i stort format med medverkan av 24 konstnärer och 22 församlingar i samverkan med konstverksamheterna i Landstinget Dalarna, Västmanland och Regionförbundet Örebro. Konstutställningen fick därmed redan från start förankring i Svenska kyrkan runt om i hela stiftet. Sjätte sinnet lockade tusentals besökare – även många ovana kyrkbesökare – som genom konsten mötte trotsiga frågor och modiga gestaltningar med existentiell bärkraft.

Sjätte sinnet återkom 2010, 2013 och 2016 med nya konstnärer; nya kyrkor; nya värdförsamlingar och också nytt format. Sjätte sinnet blev en konstrunda för en dag – med möjlighet för besökaren att i ett sammanhang möta utställningens alla verk, i kyrkor med olika arkitektoniska språk, rimligt nära varandra geografiskt.

Sjätte sinnet 2019 bekräftar stiftets vilja att återkommande och med höga kvalitetsambitioner låta samtidskonsten ta plats i kyrkorna. Gensvaret från inbjudna konstnärer är även nu mycket stort, och flera av dem visar för första gången verk i kyrkorum.

För Svenska kyrkan i Västerås stift är det självklart. Samtidens konst hör hemma i samtidens folkkyrka.

*Karin Perers*



## The Sixth Sense - a summary

Since the dawn of time man has expressed himself artistically – painted on cave walls, carved on rocks and modelled in clay and wood. To commemorate life – and death – works of art speak to us across the millennia. The same applies to churches.

Artists have been asked to illustrate choices and opportunities, to bring us peace and quiet, to let us see beyond the words and the facts. Art gives us new insights into existential questions, maybe even giddy perspectives that faith can bring. The Sixth Sense was created to give contemporary artists room to show us a dimension over and above what our other senses tell us.

From the start in 2007 with 24 artists and 22 parishes, the exhibitions have been deeply rooted in the churches throughout the diocese. The Sixth Sense returned in 2010, 2013 and 2016 in a new format – several art galleries in a day. Visitors had the chance to see works of art against the background of churches of different architectural design.

The Sixth Sense 2019 confirms the will of the Diocese to maintain the high ambitions of presenting contemporary art in today's churches.

*Karin Perers*

# Konstnärerna

## Anna Sjons Nilsson *Vika kyrka*

Verksam i Falun, f. 1954. Anna Sjons har en gedigen textil utbildning, bl.a. från Konstfacks textillinje. Hon har under åren, ensam och i grupp, visat sina verk i många konsthallar i Sverige och även utomlands (Paris, Japan). Anna är en konstnär som är svår att definiera. Hon broderar; bygger av halm, limmar glaskulor och klär figurer med tyg, papper och plåtstrutar och allt material som samlats genom åren. Hon arbetar i folkkonstens tradition men det finns en universell problematik i allt hon gör: Hennes installationer kretsar ofta kring förhållandet till livet, växandet och döden.  
[www.fiberartsweden.nu](http://www.fiberartsweden.nu)



Foto: Staffan Björklund

## Helene Schmitz *Västerfärnebo kyrka*

Verksam i Stockholm, f. 1960. Helene Schmitz är en uppmärksam fotograf som har ställt ut på Fotografiska och Waldemarsudde i Stockholm och i många andra konstsammanhang, såväl nationellt som internationellt. Helenes bilder har varit omslag på National Geographic och hon har givit ut många böcker; varav två Augustnominerats. I sina bilder skildrar hon mötet mellan människor och naturkrafter i poetiska kompositioner. Helene utforskar processer och tillstånd i förvandling, många gånger orsakade av människan själv.  
[www.heleneschmitz.se](http://www.heleneschmitz.se)



Foto: Agnes Stuber

## Jonathan Josefsson *Stjärnsunds kyrka*

Verksam i Göteborg, f. 1979. Jonathan Josefsson är graffitimålaren som genom konsthögskolestudier tog sig in på konsthallar, museer och in i det offentliga rummet. Han har utan att lämna sina rötter i graffiti, utvecklat sitt måleri och utvidgat det till ett textilt uttryck. Jonathan gör stora tuftade mattor i fria former. Han tog sin masterexamen vid Högskolan för Konst och Design i Göteborg 2007, och har sedan dess haft många offentliga uppdrag. Jonathan använder ett direkt färg- och formspråk som är föränderligt och överraskande, fyllt av energi.  
[www.jonathanjosefsson.se](http://www.jonathanjosefsson.se)



Foto: Camilla Boström

## Maria Andersson *Sura kyrka, Surahammar*

Verksam i Stockholm och Berlin, f. 1983. Maria avslutade sin masterutbildning vid Högskolan för Design och Konsthantverk i Göteborg 2016. Examensarbetet bestod av stora organiska textila skulpturer. Hon experimenterar främst med linet som material och söker ständigt nya tekniker och uttrycksmöjligheter. Maria har arbetat med vävar i bland annat Ikat-teknik, i ramar hon själv bygger. Hon färgar sitt material själv och arbetar i stora format. Maria har erhållit flera stipendier för sitt innovativa arbetssätt.  
[www.mariaandersson.se](http://www.mariaandersson.se)



Foto: Erik Wärntel

## Knutte Wester *Norbergs kyrka*

Verksam i Umeå, f. 1977. Knutte Wester är utbildad vid Konsthögskolan i Umeå och i Johannesburg. Han tog sin master 2003 och har haft många utställningar i Sverige och utomlands (*New York, Riga och Johannesburg*). Knuttes verk är drabbande. I varje verk finns en stark berättelse om ett möte med en människa, främst barn. Han flyttar sin ateljé till olika platser i Sverige och världen, till flyktingförläggningar, barnhem och härbärgen. Det blir till berättelser i skulptur, foto och film.  
[www.knuttwester.com](http://www.knuttwester.com)



Foto: Simon Ohman

## Sonja Larsson *St. Lars kyrka, Hallstahammar*

Verksam i Stockholm, f. 1955. Utbildad vid Kungliga Konsthögskolan i Stockholm 1980-85. Hon har haft stora separatutställningar på bl.a. Konstakademien och Sven-Harrys konstmuseum i Stockholm. Hon har också deltagit i internationella konstbiennaler i Wien och Istanbul och är representerad på Moderna Museet. Har gjort flera offentliga utsmyckningar i landet. Sonja har målmedvetet utvecklat unikt egna metoder för sitt konstnärskap. Hon arbetar med ett tidskrävande skiktmåleri i oljefärg på duk och akrylglas.  
[www.sonjalarsson.se](http://www.sonjalarsson.se)



Foto: Karin Björkquist



# The Artists

## Anna Sjons Nilsson *Vika church*

Active in Falun, b.1954. She has a comprehensive textile education from the University College of Arts, Crafts and Design among other places. She has exhibited her works, either on her own or in a group in many art galleries in Sweden and abroad (Paris, Japan). Anna is an artist who is difficult to define. She embroiders, creates in straw, glues beads and dresses figures in fabric, paper and comets of metal and other kinds of material that she has collected throughout the years. Her works often center around our relationship to life, growing and death.

[www.fiberartsweden.nu](http://www.fiberartsweden.nu)



Foto: Staffan Björklund

## Helene Schmitz *Västerfärnebo church*

Active in Stockholm, b.1960. Helene Schmitz is a photographer who has had a great deal of attention and who has had exhibitions at Fotografiska and Waldemarsudde in Stockholm and in many other art connections, both national and international. Her pictures have been covers for National Geographic and she has published many books, two of which have been nominated for the August Prize. In her pictures she describes how man and forces of nature meet in poetic compositions. Helene has explored processes and states in change, many of them caused by man.

[www.heleneschmitz.se](http://www.heleneschmitz.se)



Foto: Agnes Stuber

## Jonathan Josefsson *Stjärnsunds church*

Active in Gothenburg, b.1979. He is a graffiti artist. Through studies at different colleges of art, he has made his way into art galleries, museums and other public rooms. Without having left his roots in graffiti, he has developed and widened his artistry into a textile expression. He creates big, tufted rugs in free shapes. He obtained his master degree at the University College of Arts, Crafts and Design in Gothenburg in 2007 and later he has had many public commissions. Jonathan uses a colourful and direct artistic idiom that is variable and surprising, filled with energy.

[www.jonathanjosefsson.se](http://www.jonathanjosefsson.se)



Foto: Camilla Boström

## Maria Andersson *Sura church, Surahammar*

Active in Stockholm and Berlin, b.1983. Maria finished her master education in 2016 in Gothenburg at the College of Design and Fine Arts. Her exam work consisted of big, organic and textile sculptures. Flax is her main material and she is constantly looking for new techniques and ways of expression. Maria has worked among other things with weaves in an Ikat-technique in frames that she has constructed herself. She dyes her material and works in big shapes. Through her innovative way of working she has received several scholarships.

[www.mariaandersson.se](http://www.mariaandersson.se)



Foto: Erik Wärnel

## Knutte Wester *Norbergs church*

Active in Umeå, b.1977. He is educated at the Academy of Fine Arts in Umeå and Johannesburg and he obtained his master degree in 2003. He has had many exhibitions in Sweden and abroad (New York, Riga, Johannesburg). Knutte works affect us. In each work there is a strong description of an encounter with a person, mostly a child. He transfers his studio to different places in Sweden and around the world, to refugee camps, children's homes and lodgings. They are stories in the shape of sculptures, photos and films.

[www.knuttwester.com](http://www.knuttwester.com)



Foto: Simon Öhman

## Sonja Larsson *St. Lars church, Hallstahammar*

Active in Stockholm, b.1955. She was educated at the Royal Academy of Fine Arts in Stockholm, 1980-1985. She has had important separate exhibitions at the Academy of Arts and at Sven-Harry's Art Museum. She has also taken part in international art biennials in Vienna and Istanbul and she is represented at the Museum of Modern Art. She has made many public commissions. Sonja has developed her unique methods for her artistry. Time-consuming, abstract oil-painting in layers on canvas and acrylic glass is one of her methods.



Foto: Karin Björkquist



# Vika kyrka

Att gå in i Vika kyrka är som att kliva in i ett allkonstverk. Ett konstverk där du som besökare blir en del i den evigt pågående dialogen mellan väggar och människor, mellan det avbildade och det upplevda. För det är en anstormning av bilder som möter en inne i kyrkorummet, bilder som kräver eftertanke och koncentration. Inom konstvetenskapen brukar termen kallas *horror vacui*, rädslan för tomrum, när varje upptänkt yta fylls av en bild eller ett ornament. Genom att interagera med rummet så för du samma dialog som människor i nästan 500 år har fört i samma rum före dig. Samma scen, men skådespelaren är utbytt. Vika kyrka uppfördes under 1400-talets andra hälft. Inom dess grundmurar har man funnit spår av två kyrkor som föregått den nuvarande. Den första kyrkan på platsen var bygd i trä och tycks ha brunnit. Dess tillkomsttid är inte befäst, men den kan ha rests redan under 1100-talet, vilket skulle sammanfalla väl med det triumfkrucifix som utgör kyrkans äldsta inventarium.

Det interiöra måleriet tillkom omkring 1500-talets mitt, några decennier efter reformationens genomslag i Sverige. Det starkt protestantiska och mycket utvecklade bildprogrammet hämtades ur bildverket *Rationarum Evangelistarum*. Kyrkan kom att i huvudsak behålla sin nuvarande medeltida utformning, såväl exteriört som interiört, fram till 1770-talet. Då förstoras fönsteröppningarna till sin nuvarande form, måleriet överkalkas, skulpturerna förpassas till gapskullen som igenmuras, och kyrkan förses med delvis ny inredning. Vika kyrka genomgår helt enkelt samma process som de flesta kyrkor och byggnader genomgår: En anpassning till sin samtid. Men en reaktion möts inte sällan av en motreaktion.

Den kyrka på vars scen vi befinner oss idag är lika mycket välbevarad medeltid, som det är en produkt av det tidiga 1900-talets restaureringsideologi. Det är i och med Sigurd Curmans omdaning 1917-1918 som kyrkan återfår sin medeltida karaktär: Måleriet, gapskullen och de medeltida skulpturerna plockas åter fram och 1700-talets klassicism rensas ut till förmån för bevarad eller införskaffad äldre inredning från medeltid och barock. Nyttillskotten är få och underordnade den övergripande gestaltningen. Det Curman gjorde var inte att skapa rekvisita att röra sig kring i ett historiskt rum, utan att skapa en fond för fortsatt dialog mellan dåtid och nutid.



## Vika Church

Entering Vika Church is like stepping into a Gesamtkunstwerk. A work of art in which you as a visitor become part of the ever-ongoing dialogue between the depicted and the experienced. Because it is a flood of images that meet you inside the church; images that demand thought and concentration. In art history, the term for this is *horror vacui*, *the fear of the empty*, when every imaginable surface is filled with an image or an ornament. By interacting with the room, you have the same dialogue as people have had here for nearly 500 years.

Vika Church was built in the second half of the 15th century, but within its foundation walls, traces have been found of two churches preceding the present one. The first church on site was built in wood and seems to have burnt. The time of its construction is not established, but it may have been erected as early as the 12th century, which would coincide well with the triumphal crucifix constituting the oldest inventory of the church.

The church came to largely maintain its present medieval design, both exterior and interior, until the 1770s. At that point, the window openings are enlarged to their present shape, the paintings are whitewashed, the sculptures are walled into the choir stand, and the church is partly given new furnishing. The church undergoes the same process as most churches and structures. The process of adapting to its time. But a reaction is often met with a counter-reaction.

The church of today is the symbiosis of well-preserved medieval church as it is a product of the early 20th century restoration ideology. It is with Sigurd Curman's redesign from 1917 to 1918 that the church regains its medieval character: The paintings, the choir stand, and the medieval sculptures are retrieved once again and the 18th century classicism is cleared in favour of preserved or acquired older medieval and baroque furnishing. New additions are few and subordinate to the overall design. What Curman did was not to create props to move around on a historical stage, but to create a background for continued dialogue and interaction between the past and the present.



# Anna Sjons Nilsson



Skör och samtidigt sturskt självsäker står Äggvakten i Vika kyrka. Varsamt håller vakten det bräckliga ägget mot sin kropp. Blicken är vaksam, uppfordrande: Rör inte min kompis. Den lilla gestalten uttrycker medmänsklighetens allra vackraste vilja, att vårda livet självt.

– Det är människans plats på jorden som upptar mina tankar, säger konstnären Anna Sjons Nilsson. Att vara människa är både komiskt och utsatt. Konsten kan visa oss sidor av våra egna liv som vi sällan eller aldrig talar om.

När Anna Sjons Nilssons konstverk nu tar plats i Vika kyrka uppstår ett möte som får tanken att svindla. Hennes skulpturer för dialog både med oss som lever nu och med figurena i berättelserna som böljar fram i kyrkans målningar från 1500-talet. Bibelns rollnehavare och folkkonstens slingrande mönster får svar på tal – ett halvt millennium senare. Längre var kyrkans rika målningar dolda under vit kalk – som om kyrkan inte behövde konstens kraft för att gestalta människans och trons prövningar. Karlfeldt skrev dalmålningar på rim när bilderna 1918 knackades fram, och i Vika kyrka hämtade han den helige oxen som blev Oxen i Sjöga. Fjärran i fridens ängder följer den oxen himmelens förstfödda barn – och "vingar gro kring hans bog". Här står nu den vingpnydda äggvakten med sin starka bild av livet. Av fruktbarheten. Av vardandet. Av äggdonationer.

I koret väntar en vit duk, ett oskrivet blad, i stilig sybåge. Det var som om sybågen ropade "gör mig", säger konstnären, som i sin tur inbjuder varje besökare att i tanken forma sitt motiv. I det vita står livets början att läsa – den obroderade duken ska fyllas med stygn av liv. Men vitt knyter också an till döden – till tomheten eller det vita förtröstansfulla ljuset.

Anna Sjons Nilsson arbetar gränsöverskridande i sin konst. Med bakgrund i Nyckelviksskolan och Konstfacks textila linje skapar hon unika verk i oförutsägbara kombinationer av tyg, tråd, halm, plåt, glas och mycket annat, ofta återbrukade material. Hon har också utvecklat textila mönster för metervara till svensk hemsöjd. Som barn var Anna Sjons Nilsson fascinerad av det märkliga som blir möjligt i bibelns berättelser. I Vika kyrka skapar hennes verk möten som kan slå gnistor mellan nu och förr: Det komiska hos människan blir också kosmiskt.



## Anna Sjons Nilsson

In Vika Church the Guardian of the egg is standing, fragile but also boldly self-confident. It is holding the egg carefully against its body, watching vigilantly and admonishingly: Don't touch my mate. The little figure expresses the most beautiful intention of humanity, caring for life itself.

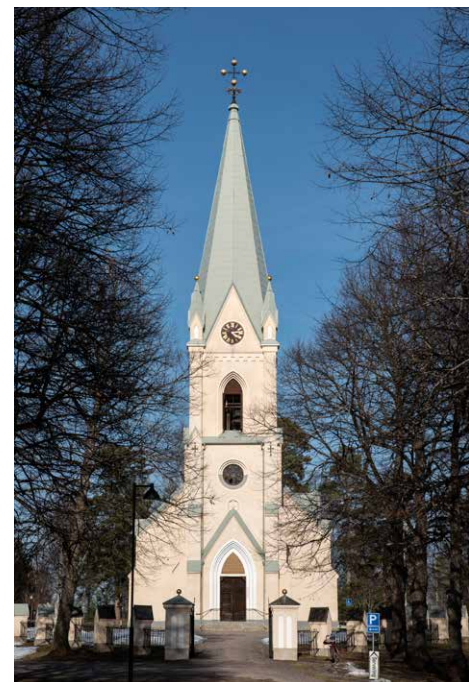
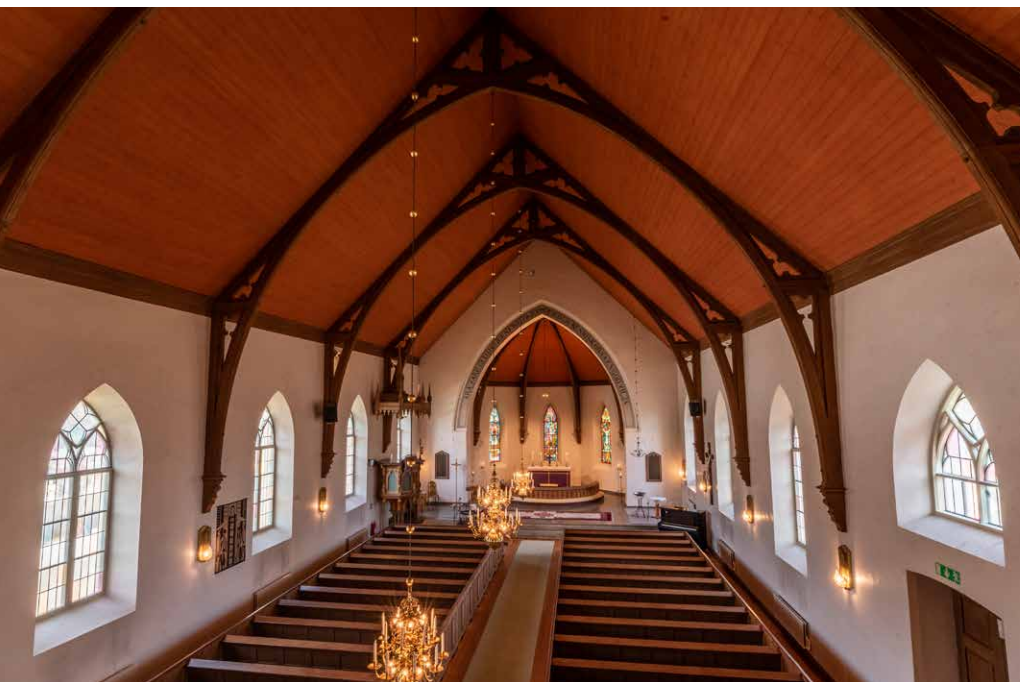
What occupies my thoughts is our existence on earth, says artist Anna Sjons Nilsson. Life can be both a comedy and a danger: Art can show us aspects of our own lives that we seldom or never talk about.

In Vika Church Anna Sjons Nilsson's sculptures communicate with us living now and with the figures in the legends coming towards us in the 16th century paintings on the church walls. The characters from the Bible and the winding patterns of popular art are responded to – half a millennium later. Here is the winged guardian of the egg with its powerful symbol of life. Of fertility. Of being born. Of egg donation.

In the choir there is a white piece of cloth, a blank sheet in an elegant embroidery frame. It is as if it calls out "make me", says the artist, who invites every visitor to create a motif.

There is a lace-pillow close to it, whose threads have been cut off. The threads of life have been laid in different directions, forming beautiful patterns, but also winding themselves, getting entangled. Now the creative phase is over: This work of art is entitled *Once upon a time* and reminds us of the past, of those who lived before us.

Anna Sjons Nilsson crosses artistic borders. In Vika Church her works of art open up dramatic encounters between the past and the present. The human comedy is also the human cosmos.





# Stjärnsunds kyrka

I Stjärnsund välver sig tiden, gör sig ständigt närvarande. Lika närvarande i landskapet är kyrkan med sitt höga, smäckra torn som på långt håll pockar på uppmärksamhet. Även om orten får sitt uppsving i och med Gabriel Stiernkrona och Christopher Polhems manufakturverk i början av 1700-talet, så har bygden huserat hyttor och hammarsmedjor sedan medeltiden. På bruket har tidigare funnits ett mindre kapell, som sedermera ersattes av en brukskyrka i trä 1739. Efter att ha bedömts vara för liten aktualiserades frågan om att uppföra en ny kyrka 1881 som skulle förläggas utanför bruksområdet vid den äldre begravningsplatsen på Grabbudden.

Stjärnsunds kyrka är ritad av arkitekt H.F. Holmgren 1883 i den för tiden rådande nygotiska stilen. Från kyrkans invigning 1887 har dess exteriör i stort sett lämnats helt oförändrad. Den består i ett rektangulärt långhus med sex fönsteraxlar rytmiskt placerade mellan de karaktärsbildande strävpelarna, med ett avslutande femsidigt kor. Tornet är försett med spetsbågiga ljudluckor och triangulära gavelfält med infällda urtavlor. De ursprungliga urverken var tillverkade på Stjärnsund, men ersattes av nya från Westerstrand 1968.

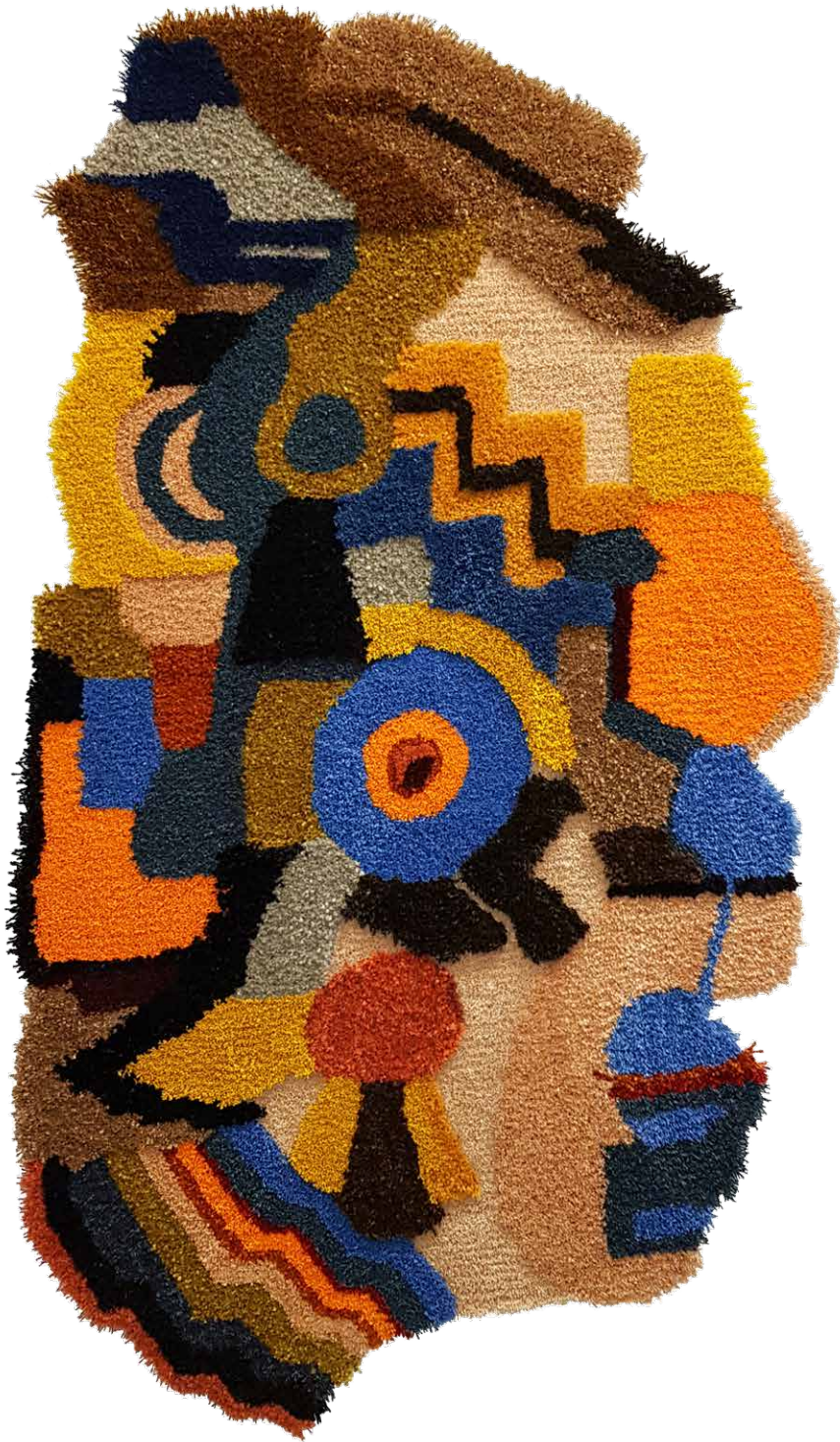
Det är något som händer när man stiger in i Stjärnsunds kyrka. Det första är akustiken. Det andra är den matta färgskalans lugn. Och så ett välkommande tick-tack från Stjärnsundsuret som står i givakt i långhuset. Till stor del har den fasta inredningen i nygotik bevarats, såsom de öppna takstolarna, predikstolen och orgelfasaden från 1888. Nuvarande färgställning tillkommer vid en omfattande inre renovering under 1950-talet, ledd av Martin Westerberg. Då öppnas också koret upp, bänkgavlar tillkommer och sakristia och brudkammare byggs in under läktaren.

1956 får koret sina tre glasmålningar komponerade av Anders Gabrielsson. De avbildar Jesu födelse, Korsfästelsen och Uppståndelsen. Färgerna är klara och väl avvägda mot varandra. Vänder vi vår uppmärksamhet mot det första av korfönstren, den avbildande Jesu födelse, så ter sig den avbildade miljön bekant. Klarast lyser Maria i stallet lyftande Jesus ur sin krubba. Bakom dem avtecknar sig bruksmiljöns röda hus med vita knutar, vatten och vattendrag. Strax där ovan, under den klart lysande stjärnan, ser vi *det vita bruket* med Långbo, herrgården, prästgården, gamla brandstationen och den gamla brukskyrkan. Som vore det den himmelska staden.



## Stjärnsund Church

In Stjärnsund, the presence of time is evident everywhere. Equally present in the area is the church, with its tall, slender tower that attracts attention from miles away. The town may have received its boost with the establishment of Gabriel Stiernkrona's and Christopher Polhem's manufacturing company in the early 18th century, but the area has housed huts and hammer mills since the Middle Ages. There used to be a smaller chapel at the mill that was later replaced by a wooden church in 1739. After having been deemed too small, the issue of building a new church was raised in 1881. The new church was to be located outside the mill site by the old burial ground at Grabbudden. Stjärnsund Church was designed by architect H.F. Holmgren in 1883 in neo-Gothic style. Since the inauguration of the church in 1887, its exterior has been left virtually unchanged. It consists of a rectangular nave with six windows rhythmically placed between the character-forming buttresses, ending in a five-sided chancel. The tower has pointed arch sound openings and triangular gables with recessed dials. The original clockworks were made at Stjärnsund but were later replaced by new ones from Westerstrand in 1968. As you enter Stjärnsund Church, three things will become obvious. First the magnificent acoustics. Then you have the peacefulness of the matte colour scheme. And then the welcoming tic-tac from the Stjärnsund grandfather clock, standing proud in the nave. To a large extent, the neo-Gothic interior and furnishing has been preserved. In 1956 three stained glass windows was added, beautifully composed by Anders Gabrielsson. They depict the Birth of Jesus, the Crucifixion, and the Resurrection. If we look carefully at the depiction of the birth of Jesus, the environment surrounding Virgin Mary seems vaguely familiar. Behind Mary you can see the red housings of Stjärnsund with their white trim and the lake and waterways of the ironworks. Just above them, under the bright shining star, is the white ironworks, with Långbo, the manor; the vicarage, the old fire station, and the old mill church. Depicted as if it was the Heavenly City.



# Jonathan Josefsson



Myllrande mönster blir motiv i berättelser där betraktaren själv får stå för innehållet. Med improvisation – och intuition – har Jonathan Josefsson komponerat verken som nu tar plats i Stjärnsunds kyrka. Tanken lyfts på färd – i olika riktningar: Strama, strikt geometriska, former talar – som om de vore delar i det mekaniska alfabet som Christopher Polhem konstruerade för att synliggöra hur teknik kan skapa rörelser; strax innan han år 1699 kom hit till Stjärnsund och inledde en ny era i byns historia. Rundlar blir till ögon – eller till kapslar för färder i fjärran rymd och för fröer till spirande liv. Slingor letar sig fram – som om de söker skapa samband mellan olika uttryck, föra dialog så att allt knyts samman till en hisnande helhet. – Verken är improvisationer där de abstrakta motiven steg för steg växer fram. Ingen skiss föregår dem.

Jonathan Josefsson är graffitimålaren som nu välkomnas i konsthallar och kyrkor. Som tonåring såg han graffiti – den ofta förbjudna konstformen – ta plats, i stor skala och på oväntade platser ute i samhället. Som gatukonst talar den direkt till alla som passerar förbi. Det var något mer än det direkta tilltalet som fascinerade – graffiti bjuder in åskådaren till eget tänkande. Jonathan Josefsson sökte sig till konstskolor, och via Högskolan för design och konst i Göteborg öppnades ögonen även för textila tekniker.

– Nu växlar jag mellan olika material och olika tekniker. Jag vill inte att min konst ska placeras i ett fack, den söker sig över gränser.

I Stjärnsunds kyrka kommer graffiti till uttryck i mjuka mattor. Här finns en anknytning till kyrkans kormattor – och ett svar på människans längtan efter något värmande och generöst, i stunder av smärta och oro. Så länge kyrkor har byggts har också själva byggnaderna fått bära berättelser. I medeltidens kyrkor blev bilderna översättningar av prästens latin. I Sätte sinnets kyrkor talar vår samtid, genom nya konstverk. Jonathan Josefssons graffitikonst är fjärran från det förbjudna klotret. Det omedelbara formspråket är fyllt av energi. Här finns något mer. Här väcks associationer till folkkonst, tecknad i grottor; ristad i hällar och målad i medeltida kyrkor – som om människan i alla tider delar ett konstnärligt språk, framdrivet av en urkraft i det djupt mänskliga. Jonathan Josefssons konst finns idag att se i konsthallar, på lagliga graffitiväggar, hela husfasader och som skulpturer i offentlig miljö.



## Jonathan Josefsson

Swarming patterns become motifs in stories which the observer is supposed to create. Our imagination sets out on a journey – in different directions.

Simple, strictly geometrical shapes speak to us – as if they were part of the mechanical alphabet that Christopher Polhem constructed to show how technology can create movement, shortly before he came to Stjärnsund in 1699 and started a new era in the history of the village. Circles become eyes – or capsules for journeys into outer space and for seeds bringing life. Wreaths find their way – as if they are trying to bring about a connection between different expressions, and to communicate so that everything is tied together, forming a breathtaking whole.

The works are improvised and the abstract motifs appear step by step. No sketch has been made beforehand.

Jonathan Josefsson is a graffiti artist who is now welcome in art galleries and churches.

– Now I change between different materials and techniques. I don't want my art to be seen as belonging to a particular genre. It crosses borders.

In Stjärnsund Church the graffiti expresses itself in soft rugs. Jonathan Josefsson's graffiti art is far from forbidden scrawling. The direct artistic idiom is full of energy. There is something more to it. Here we find connections with popular art, drawn in caves, carved on rocks and painted in medieval churches – as if man in all times shares an artistic language, originating from a deeply human primitive force.

Today Jonathan Josefsson's art is to be seen in art galleries, on legal graffiti walls, large facades and as sculptures in public places.



# Norbergs kyrka

Det första som möter den som reser mot Norberg är två byggnader som sträcker sina torn högt upp mot himlen. Den ena är Mimerlaven, vars 64 meter höga hisschakt i betong minner om Norbergs långa historia av järnframställning. Den andra är den 60 meter höga tornspiran på Norbergs kyrka. Mellan de båda byggnaderna finns ett spänningsfält, en koppling mellan dåtid och nutid, det världsliga med det andliga. Där Mimerlaven får symbolisera berättelserna om bergshanteringen, om grunden till den svenska ekonomin, om Engelbrekt Engelbrektsson och industrialismen; så får tornspiran symbolisera samhället och en gemenskap, men kanske mer än någonting annat en berättelse om återuppståndelse.

Norbergs kyrka i dess första skepnad uppfördes sannolikt under 1300-talet, som ett kapell bestående av långhus, vapenhus och sakristia. Under 1400-talet murades valv som ersättning för ett enklare trätak och kyrkan får ett första lägre torn i väster. Ett par hundra år senare, 1608, brinner kyrkan. Återuppståndelsen sker ganska omgående. I slutet av 1600-talet och början av 1700-talet skjuter ett nytt torn på höjden och sakristian byggs ut. Inne i kyrkan finns då såväl en orgel som medeltida helgonbilder. När kyrkan brinner en andra gång har året hunnit bli 1727. En andra återuppståndelse förser kyrkan med ett högre torn och delar av den fasta inredning vi kan skönja än idag, bland annat altarbordet från 1737 och Gustaf Prechts (1698-1763) predikstol från 1740 i högklassig senbarock, samt altartavlan från 1755 i rokokostil.

Kyrkorum formas och omformas för att spegla sin samtid. Ibland dröjer sig delar av äldre tiders stilideal kvar, som en liten påminnelse om hur vi människor känt och drömt och tänkt kring skönhet och funktion. Idag präglas Norbergs kyrka interiört av Gustaf Petterssons (1855-1933) omdaning och utbyggnad av 1902-04. Då förlängdes kyrkan i öster och tornet nådde upp till sina nuvarande 60 meter. Innerväggarna försågs med dekormåleri av Edvard August Bergh (1853-1915), färgställningen blev varm och de stora korfönstren fick glasmålningar av Stockholms glasmästeri Neumann & Vogel.



## Norberg Church

The first to greet you when you arrive in Norberg are two structures extending their towers high up to the sky. One of them is Mimerlaven with its 64-metre concrete shaft as a reminder of Norberg's long history of iron production. The other is the 60-metre tall steeple of Norberg Church. Between the two is a field of tension; a connection between the past and the present, the worldly and the spiritual. While Mimerlaven symbolises the stories of mining, of the foundation of the Swedish economy, of Engelbrekt Engelbrektsson and industrialism, the steeple symbolises society, community and, perhaps above all, a story of resurrection.

In its initial semblance, the Norberg Church was most likely built in the 14th century, as a chapel comprising a nave, a church porch, and a sacristy. During the 15th century, brick vaults were built and a lower tower was erected in the west. A couple of centuries later, in 1608, a fire consumes the building. The resurrection is immediate. In the late 17th century and early 18th century, a new tower is erected and the sacristy is extended. The church then houses both an organ and medieval sculptures. In 1727, the church burns down again. A second resurrection gives the church a taller tower and parts of the furnishing still visible today, including the altar table from 1737 and Gustaf Precht's (1698-1763) exquisite pulpit from 1740 in late Baroque, as well as the Rococo altarpiece from 1755.

Church interiors is designed and redesigned to meet the standards of that particular time. Sometimes, some of the older style ideals linger, as a reminder of how people have felt and dreamt and thought about beauty and function. Today, the interior of Norberg Church is characterised by architect Gustaf Pettersson's (1855-1933) remodelling and extensions that took place from 1902 to 1904. The church was then extended to the east and the tower and steeple reached its present 60 metres. The interior walls were decoratively painted by Edvard August Bergh (1853-1915), the colour scheme was made warmer, and the large chancel windows received stained glass from Stockholm.



# Knutte Wester



Tunna bräckliga grenar markerar kojans för lillebror – ett skydd i fysisk bemärkelse för pojken som har hela sin tillit hos storebror. Storebror talar ryska, romani och lettiska, men lillebror har inga ord alls. Ändå förstår de varandra

så innerligt väl. I barnhemmet där de bor bygger storebror en koja – en plats där de båda är önskade och själva kan forma spelreglerna. Knutte Wester har mött pojkarna i verkligheten och genom dem vill han lyfta fram utsattheten som något som alla vi människor delar. Utsattheten kan ta sig olika uttryck och drabba olika. Någonstans, långt inne i hjärtat, måste vi alla tillstå igenkännandet.

– Konstverk kan vara som att hitta en dikt på gatan, säger konstnären. Om den tillhör dig, beror på om du lyssnar på den. Verket blir färdigt först när det når betraktaren.

I sitt eget konstnärliga skapande utgår Knutte Wester alltid från verkliga ögonblick eller berättelser. Händelser som griper tag i honom själv formar han varsamt till konstverk som i sin tur öppnar sig för att möta betraktarnas erfarenheter.

– Jag vill fånga ett utsnitt av verkligheten – som när luft fyller en ballong, knyta ihop ballongen och låta den bli tillgänglig för fler. Mitt konstverk kan slå an toner som får genklang från betraktaren.

Barn är bärande i Knutte Westers verk. I den prisbelönta filmen *Horungen* – sammanfogad av 670 egna målningar – skildrar han sin farmors liv som utomäktenskapligt barn, upp vuxen i fattighus, härbärgen och utackorderingshem. Återkommande besöker han barnhemmet Ziemeli i Riga och låter barnen vara både medskapare och motiv i konstverk. Pojken som nu har fått flytta in i Norbergs kyrka mötte han där: Verken får olika uttryck: Film, skulptur, konstprojekt.

Gömda och glömda barn får upprättelse i Knutte Westers konst. I En hemlig plats får papperslösa flyktbarn i vårt eget land en fristad för lek och skapande – och även de bygger en koja. Kojan blir ett skydd, en hemlig plats, flätad av hundratals tunna kvistar; där varje kvist är ett minne och varje knut ger en tanke. Knutte Wester tolkar barnen i både videokonst och bronsskulptur. I själva verket är barnens liv och erfarenheter allmänmänskliga. I Knutte Westers verk blir barnen katalysatorer som får oss vuxna att med klarare blick se på oss själva, våra erfarenheter och drömmar.



## Knutte Wester

Thin, fragile branches indicate little brother's hut – a physical protection for the boy who has all his trust in his big brother. This brother speaks Russian, Romani and Latvian, but little brother has no words at all. Still they understand each other perfectly. In the children's home where they live his big brother makes a hut – a place where both of them are wanted and can make their own rules. Knutte Wester has met the boys in real life, in Latvia, and to him they symbolize vulnerability, something that all humans share.

A work of art can be like finding a poem in the street. Whether it belongs to you or not depends on if you listen to it. It is finished only when it reaches the observer.

In his own artistic work Knutte Wester always uses real moments or stories as a starting-point.

I want to catch a slice of real life – like when a balloon is filled with air; then I tie a knot and make it accessible for more people. My work of art can strike a note which is in tune with the observer.

Children are fundamental in Knutte Wester's works. In the award-winning film *The Bastard* – made up of 670 of his paintings – he describes his grandmother's life as an illegitimate child. He regularly visits the children's home of Ziemeli in Riga and makes the children participate by creating works of art and by being motifs. These works express themselves in different genres: films, sculptures and art projects.

Children's lives and experiences are universal. Through the children of Knutte Wester's works we adults can look at ourselves, our experiences and our dreams with more lucidity.





# Västerfärnebo kyrka

Västerfärnebo kyrka bildar navet i samhället med samma namn. Inom ett par hundra meters radie rymms hela livet. Här finns skola, bostadshus, butiker och församlingsgården från 1873, som tidigare använts som både tingssal och kommunalhus, men också den vackert anlagda begravningsplatsen som omsluter kyrkan.

Kyrkan är utformad som ett likformigt kors, med en hög sockel, spritputsad fasad avfärgad i gult med ett brett accentuerat listverk i vitt upptill som ger en känsla av extra höjd åt centraltornet. Fönstren är väl tilltagna och de rusticerade portalomfattningarna i norr, söder och väster sammanfattar formspråket hos de kyrkor som kom att byggas i Sverige under 1700-talet. Det är egentligen först när vi kliver in i kyrkan som vi kan uppfatta alla de kulturhistoriska tidslager som vår generation och generationerna före oss lämnat efter sig. Så hela kyrkan är, om vi synar den ordentligt, en provkarta över alla tiders stilideal och behov av funktionalitet.

Västerfärnebo kyrka är i grunden medeltida. Kyrkan har sannolikt uppförts omkring år 1300, för att under 1400-talets andra hälft förses med tre valv slagna i tegel. Det är samma valv som vi idag kan uppleva i långhus och kor. Under 1500-talets första kvartal tillkommer den högklassiga altartavlan, ett Antwerpenarbete troligen från Jan de Molders ateljé. 1633 förses kyrkan med inredning och en predikstol som nu finns i Nordiska museets samlingar. Vid 1700-talets mitt var underhållet eftersatt och en ny genomgripande utbyggnad och uppbyggnad genomfördes 1767-70 varvid korsarmarna i norr och söder tillkommer, tillsammans med centraltorn och förstörade fönster och nya portaler. 1824 tillkommer nuvarande predikstol av snickare Johan Petter Milenius i Kumla. Från det sena 1800-talets omgestaltningar hittar vi de stora gjutjärmsfönstren och inte minst den nygotiska orgelfasaden, medan 1900-talet bjuder oss på glasmålningar av Gunnar Torhamn och skapandet av en mer flexibel kyrka i takt med tiden, med ett sidokapell i norr och plats för nya möten.

Varje kyrka har sin särart, så också Västerfärnebo, men alla har de gemensamt att de berättar om varje tid på den plats där de är uppförda. På så vis berättar kyrkan också om varje människa som passerat platsen, förundrats av den och upplevt den i sorg och i glädje.



## Västerfärnebo Church

Västerfärnebo Church forms the very centre of the town. Within a radius of a few hundred metres, you'll find everything a community needs. A school, residential homes, shops, the parish house from 1873, which was previously used as both a courtroom and a municipal building, and the beautifully landscaped burial ground enclosing the church.

The church is designed in the shape of a uniform cross. It has a high socle, a yellow plaster façade and a wide accented moulding in white that provides the impression of additional height to the central tower. The windows are large and generous and in the north, south and west there are rustic portals. Altogether it summarise the design ideals of the churches built in Sweden during the 18th century.

The foundation of the church is medieval. The church was probably built around the year 1300. During the second half of the 15th century, it is given three brick vaults. These are the same vaults that we can see today in the nave and choir. In the first quarter of the 16th century the church was given its magnificent altarpiece, made in Antwerp likely from the studio of Jan de Molders. In 1633, the church is provided with furnishings and a pulpit that can now be found in the Nordic Museum's collection. In the mid-18th century, maintenance had been neglected, and comprehensive renovations from 1767 to 1770 result in the transepts to the north and south along with the central tower, enlarged windows, and new portals. In 1824, the present pulpit is added by carpenter Johan Petter Milenius in Kumla. From the redesigns of the late 19th century, we find the large cast iron windows and not least the neo-Gothic organ facade, while the 20th century give us stained glass by Gunnar Torhamn and rearrangements of a more flexible church, with a side chapel to the north and room for new meetings.

Every church has its own distinctive character and Västerfärnebo is no exception. What churches all have in common is that they tell us something about every moment in time on that specific location. It tells us about every person who passed through, who marvelled at it, and experienced it in sorrow and in joy.



# Helene Schmitz



Elden rasade fram i ett tempo som ingen nu levande människa hade sett. Allt i sin väg förtärde den. Skogarnas träd, örter, lavar och mossor. Byggnader: Moderna vägtrummor av plast. Medan branden stormade vidare släcktes ett människoliv. 1200 personer tvingades fly från sina hem och flera tusen djur flyttades bort. Skogsbranden i Västmanland 2014 blev den största i Sverige på århundraden. De som vet hur en sådan brand besegras begravdes på medeltiden, sa en man från familjeskogsbruket. Naturen själv stoppade brandens utbredning. Vinden vände och avtog. Först i april året därpå konstaterades branden vara helt släckt.

Kvar stod svartbrända trädstammar, i ett landskap av sten och grus. På många ställen var förnan – det organiska marklagret – helt borta. Hit kom Helene Schmitz med sin tunga kamera, gång på gång, under två års tid.

– Vi människor lever i en illusion att ha kontroll på naturen, säger konstnären. I själva verket är vi en del av naturen, och det vi tror oss äga är bara till låns. Det finns något skört i allt. Vi går en balansgång mellan det vardagliga och det som brutalt bryter in, helt oförutsett.

I starka konstfoton har Helene Schmitz tolkat hur eld eller andra naturkrafter föröder och förändrar den tillvaro som människan tar för given. Själv bär hon med sig den ohyggliga erfarenheten av en brand som ödelade hennes barndomshem. Det helt sönderbrända hemmet speglar hon i serien Livingrooms som första gången ställdes ut 1996. I Västmanlandsbrandens spår skildrar hon hur livet börjar spira igen, hur tallar som uthärdade hettan fortsätter att växa, hur sällsynta arter fått liv genom branden. Hon utforskar samspelet i naturen – det som ger förutsättningar för liv. För människorna i skogsbrandens bygder finns ännu en dimension att minnas och att vårda: Kraften i ett väl fungerade lokalsamhälle där människor finns för varandra och självklart bidrar med allt från vatten via jordbrukets stora tankunnor till hemlösa. Goda ledare klev fram, organiserade och använde sina makalösa nätverk för att finna lösningar: Civilsamhället bestod provet.

För bygdeborna, och för oss alla som ser Sjätte sinnet, blir Helene Schmitz uppriktiga bilder en manifestation över både sårbarhet och styrka. I den ärligheten kan framtidstro spira.



## Helene Schmitz

The fire raged on at a speed that nobody now living had ever seen. It devoured everything in its way. The trees of the forests, herbs, lichen and moss. Buildings. One life was lost in the raging fire. 1200 people had to leave their homes and thousands of animals were removed. The forest fire in Västmanland in 2014 was the biggest fire for centuries in Sweden.

Nature itself eventually stopped it from spreading. The wind turned and abated. It was not considered to be completely extinguished until April the following year.

The area was left with burnt tree-trunks in a landscape covered with stone and gravel. During two years' time Helene Schmitz came here over and over again, with her heavy camera.

We humans have the illusion of being in control of nature, says the artist. In fact we are part of nature, and what we think we possess has in fact just been lent to us. Everything is fragile. We balance between what is ordinary and what suddenly happens in a brutal way, quite unexpectedly.

In powerful artistic photos Helene Schmitz has interpreted how fire and other forces of nature devastate and change the existence that man takes for granted. She herself bears the dreadful experience of a fire ruining the home of her childhood. She reflects the burnt out home in the series of photos called "Livingrooms" which were first exhibited in 1996. In the wake of the fire in Västmanland she describes the growing life on the ground. She explores coexistence in nature – which enables the creation of life.

For the people living in the region which was struck by the fire there is one more dimension to remember and to cherish: The power of a well-organized community where people care for each other.







# Sura kyrka, Surahammar

Högst uppe på Strömsholmsåsen, avskild från Surahammar av Kolbäckån, vilar Sura nya kyrka. Bygden är gammal. Längs Kolbäckån och de många sjöarna har det funnits bosättningar långt tillbaka i tiden. Men det är i och med bruket och den kronohammare som anläggs på orten under 1500-talet som bygden börjar ta form och utvecklas. Och när människor knyts samman uppstår behovet av en kyrka.

Ett samhälle formas och omformas utifrån dess yttre förutsättningar och en kyrka är bara en avspiegling av sin omgivning, beständig men ändå förändringsbenägen. Sura gamla kyrka uppförs i trä 1671, strax norr om den nuvarande kyrkan. Ett par hundra år senare hade samhället, i takt med brukets utveckling och behov av arbetskraft, vuxit ur sina lokaler. En ny kyrka börjar ta form på ritbordet, men arkitekt Gustaf Pettersson (1855-1933) får kompromissa. Den nya kyrkotomten fastställs på åsens högsta punkt. Men tomten är så smal att arkitekten, för att kunna ha koret vänt åt öster, tvingas sidoställa kyrktornet på långhusets norra sida, istället för att som brukligt är placera den som kyrkobyggnadens avslutning i väster.

Den nya kyrkan uppförs 1890-92 och är till utseendet nyromansk, en av alla historiserande arkitekturstilar under 1800-talets sista kvartal. Tillbakablickande och framåtsyftande på samma gång. Kyrkans rundbågiga, högt placerade fönster; bågfrisen som löper runt kyrkans takfot och den runda korabsiden skulle blicka bakåt mot de första kristna kyrkobyggnaderna i sten. Men den förhöll sig också fritt till formspråket.

Invändigt har kyrkan på ett helt annat sätt förhållit sig i rörelse med tiden. Kyrkorummet har omdanats och förändrats efter rådande behov och stilideal. Det mest framträdande är tveklöst Nils-Aron Berges (1916-1962) allomfattande frescomålning i koret från 1945-52. Konstnären har på korets tre väggar placerat Surahammar mitt i den världsvida kyrkan. Här har han avbildat kända och idag okända ortsbor tillsammans med helgon och kyrkofäder; Martin Luther och Nathan Söderblom. De är avbildade och odödliggjorda för oss att förundras av. Surahammar, mitt i världen.



## Sura Church

Sura New Church rests at the very top of Strömsholm Ridge, separated from Surahammar by Kolbäck River. The very landscape seems old. Settlements have long existed along the Kolbäck River and the many lakes. But it was with the establishment of the ironworks during the 16th century that the area began to take shape and develop. And when people are brought together, the need for a church arises. A community is formed and reformed on the basis of its external conditions, and a church is merely a reflection of its surroundings; resistant, yet open to change. The oldest wooden church was built in 1671, just north of the present church. A few hundred years later, as the ironworks expanded and the need for labour grew, the community had grown out of its premises. A new church begins to take shape, but its architect Gustaf Pettersson (1855-1933), has to compromise. The new church is set to be located at the highest point of the ridge. But the plot is so narrow that the architect, in order to have the choir facing east, is forced to place the church tower on the north side of the nave, instead of placing it at the end of the church structure to the west, as is tradition.

The new church is built from 1890 to 1892 in neo-Romanesque style, one of many historicising architectural styles in the last quarter of the 19th century. Retrospective and forward-looking at the same time. The round-arched, high-placed windows, the Lombard band that runs around the eaves of the church, and the round apse serve as reminders of the first church buildings in stone. But its approach to the design language is free.

Inside, the church has kept with the motion of time and modernity in a completely different way. The church interior has been transformed and changed. Most prominent is undoubtedly Nils-Aron Berge's (1916-1962) all-embracing fresco in the choir from 1945-1952. On the three walls of the choir, the artist has placed Surahammar at the centre of the worldwide church. Here he has depicted known and presently unknown locals along with saints and church fathers, Martin Luther, and Nathan Söderblom. They are depicted and immortalised for us to marvel at. Surahammar, at the centre of the world.





# Maria Andersson



*Den klara himlen har ställt sig på lut mot väggen.  
Det är som en bön till det tomma.  
Och det tomma vänder sitt ansikte till oss  
och viskar  
"Jag är inte tom, jag är öppen".*

Tomas Tranströmers strof tar gestalt i Sura kyrka. Lintrådar och jute-garn, med olika struktur och i olika dimensioner; sträcker sig uppåt – öppnar sig som en blomma eller kanske ett teleskop i dialog med en oändlig världsrymd och himmel. Maria Anderssons majestätiska skulptur lånar sin titel från nobelprisbelönt lyrik: Jag är inte tom, jag är öppen. – Väven är solid – pålitlig, gedigen, lugn. Den är vad den är: De lösa trådarna blir friare – ohämmade, skiftande och mångtydiga. Trådarna låter blicken stanna, samtidigt som gliporna mellan dem ger genomsiktighet, öppnar nya dimensioner. Det går att överföra till det mänskliga, säger konstnären. Mötet med skulpturen i Sura kyrka blir därmed ett möte också med oss själva och våra medmänniskor. – För att navigera i tillvaron behöver människan både omslutas av trygg tillhörighet i vardagen och vara öppen för nya intryck. Vi ska klara att ena ögonblicket summera erfarenheter och nästa stund sträcka oss mot en okänd framtid.

Samma känsla kan infinna sig i Maria Anderssons eget konstnärliga skapande. Hon har en gedigen hantverksutbildning från Handarbetets Vänner och masterexamen i textilkonst vid Högskolan för konsthantverk och design, HDK, och arbetar med olika uttryck och material. I skapande processer som kräver tid och tålmod blir Tranströmers budskap befriande: Det är inte tomhet utan öppenhet som växer fram.

För Maria Andersson är kyrkorummet en stillsam plats för både eftertanke och drömmar; där atmosfären har samma klangbotten som Jag är inte tom, jag är öppen. Skulpturens matta jute och hårdspunna, blanka lin låter ljuset skiftande leka. Mötet mellan kyrkan och konsten tillförs, i hennes fall, ännu en nyans när hon spelar på sin cello – egna melodier som fördjupar och berikar: Spröda, svävande och sökande toner.

I väven I leken är jag fri summerar hon en allmängiltig lärdom.



**Maria Andersson**

*The clear sky has set itself on a slant against the wall.  
It's like a prayer to emptiness.  
And the emptiness turns its face to us  
and whispers,  
"I am not empty, I am open".*

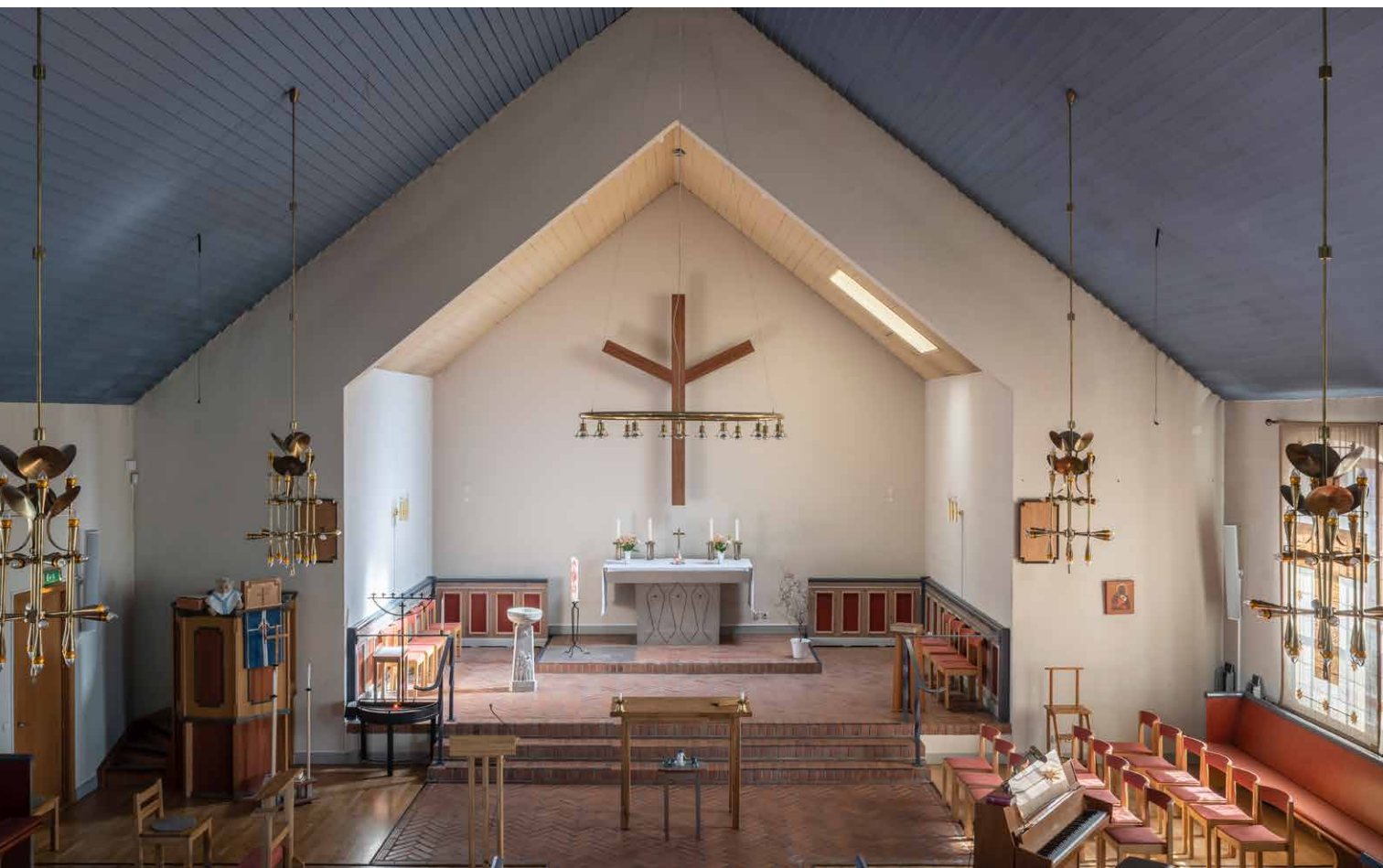
Tomas Tranströmer's verse takes shape in Surahammar Church. Threads of flax and jute, with different structures and in different dimensions, stretch up – open like a flower or maybe a telescope in a dialogue with an endless universe and heaven. Maria Andersson's majestic sculpture is named after a line from a poem by a Nobel Laureate: I am not empty, I am open.

The weave is solid – reliable, stable, calm. It is what it is. The loose threads are freer; unrestrained, changing and ambiguous. The threads make us focus, at the same time as the gaps between them provide transparency, and open new dimensions. This can be transferred to what is human, says the artist.

Consequently, facing the sculpture in Surahammar Church also means facing ourselves and our fellow-beings.

To be able to navigate in life man needs to be embraced by a feeling of security in ordinary life and at the same time be open to new impressions. At one moment we are supposed to sum up our experience, and the next moment to reach out for an unknown future.

For Maria Andersson a church is a quiet place for both reflection and dreams, where the atmosphere is in tune with I am not empty, I am open. The light is playfully reflected on the matt jute and the tightly spun, bright flax of the sculpture. Another nuance is added to the encounter between the church and art when she plays her cello – her own melodies which create a deep and rich dimension. Fragile, floating and tentative tones.



# S:t Lars kyrka, Hallstahammar

S:t Lars kyrka i Hallstahammar kan sägas representera allt vad som kan skapas av gemensamma krafter. Den berättar en historia om samarbete, om kraften i den ideella rörelsen och hur människor från många olika länder kan bygga sig en gemenskap.

Högst uppe på den lilla höjd som idag bildar kyrkplatsen uppförs en klockstapel 1953 av deltagarna i ett internationellt ekumeniskt ungdomsläger. Det blir startskottet på en två år kort byggprocess där ideella lokala krafter tillsammans med deltagarna i ett ekumeniskt arbetsläger, som samlat människor från ett tiotal länder, hjälper till att resa kyrkan. Kyrkan invigs i mars 1955, knappt två år efter att klockorna i klockstapeln ringde in för första gången.

Kyrkan ritades av arkitekt Jan Dahlstedt, själv församlingsbo. Det är en byggnad som kännetecknas av 1950-talets formspråk, den avskalade post-funktionalistiska exteriören vars tunt rappade tegelfasad indelas i rytmiskt placerade pilastrar, och ett brant kopparklätt sadeltak. På samma gång bär den formen av det tidiga kristnandets kyrkobyggande i Sverige, med rektangulärt långhus, höga gavelfält och ett smalare rakslutet kor.

Invändigt har kyrkorummet en tydlig riktning upp mot det förhöjda koret, vars avskalade väggar pryds av ett enkelt gaffelkors av konstnären Nils Aron Berge. Berge var tänkt att dekorera koret i likhet med målningarna i Sura nya kyrka, men hann omkomma i en bilolycka 1962 innan arbetet kunde förverkligas. Ett effektivt placerat takfönster i söder gör att solen koncentreras på altarbordet i sten. Dopfunten med sin runda välvda kupp och tresidiga fot är formgiven av Olle Aldrin. Nuvarande färgställning på innertak och bänkar tillkom vid 1979 års renovering.



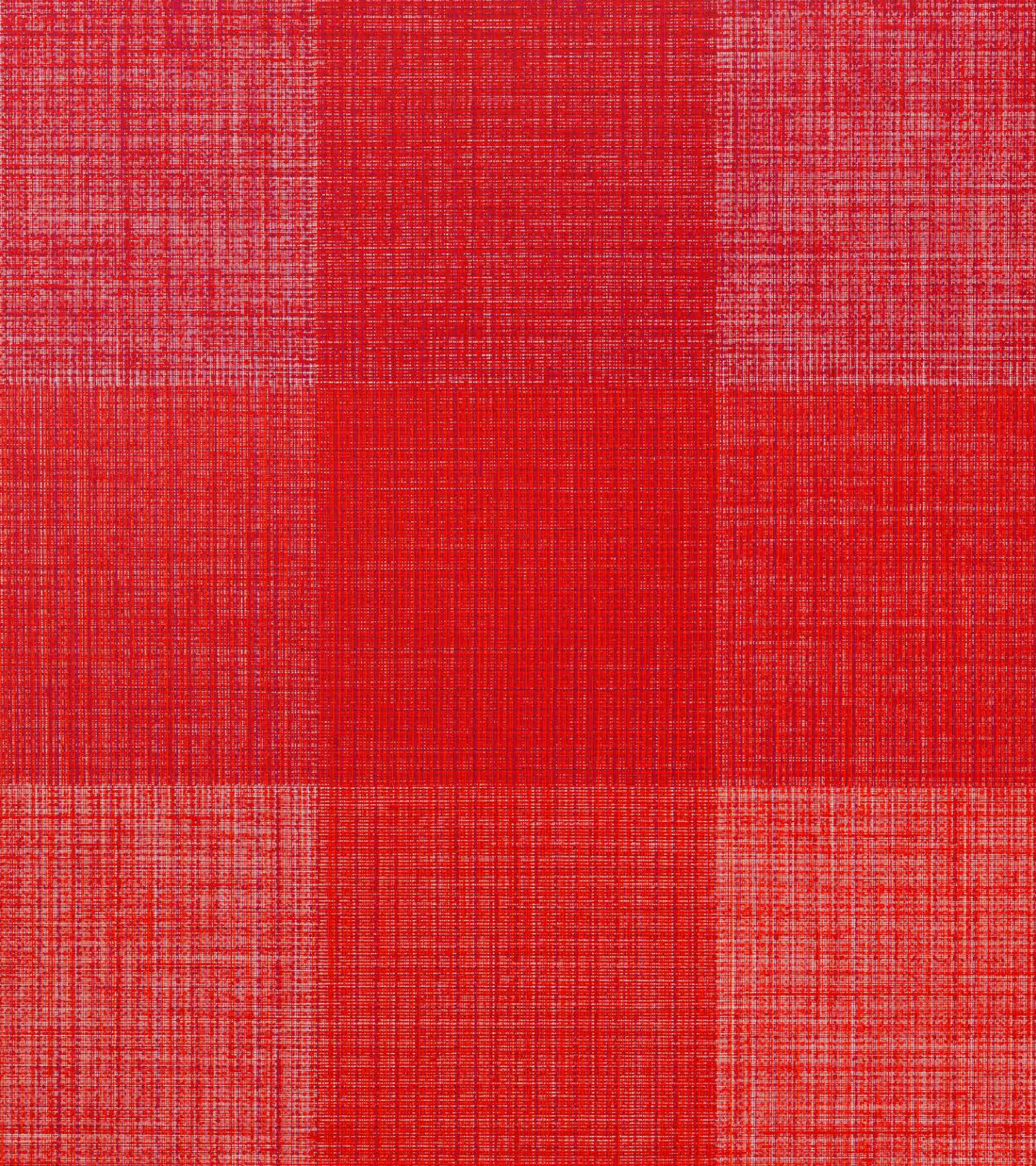
## S:t Lars Church

S:t Lars Church in Hallstahammar can be said to represent everything that can be created by joint forces. It tells a story of cooperation, about the power of the non-profit movement, and how to build a community.

It all starts in 1953. At the top of the hill that today forms the church site, a church belfry is erected by the participants in an international ecumenical youth camp. This will be the start of a construction process where non-profit local forces, along with the participants of an ecumenical camp gathering people from more than ten different countries, help to erect the church. Merely two years later, in March 1955, the church is inaugurated.

The church was designed by architect Jan Dahlstedt, himself a member of the parish. The architecture is typical of the 1950s, with its stripped post-functional exterior; its thinly plastered brick facade divided into rhythmically placed pilasters, and a steep copper-clad gable roof. At the same time, it bears the shape of the earliest churches in Sweden, with a rectangular nave, tall pediments, and a narrower, straight chancel.

The interior of the church is plain and stripped of all distractions. It has a clear direction up toward the elevated choir, on which wall a simple forked cross designed by artist Nils Aron Berge is mounted. Berge was supposed to decorate the choir like the painting in Sura New Church, but died in a car accident in 1962, before the work could be realised. A strikingly placed skylight to the south directs the sun's focus on the stone altar. The font, with its round, arched cup and three-sided stand, is designed by Olle Aldrin. The current colours of the ceiling and pews were added during the 1979 renovation.



# Sonja Larsson



Stora egensinniga målningar med melodiska, meditativa mönster talar med det uppåtsträvande korset och kyrkobesökarna i Hallstahammar. I skikt på skikt söker linjer sig fram, hittar varandra – ackompanjerar varandra – och skapar tillsammans ett kosmos där allt tycks höra ihop.

Motiven i Sonja Larssons verk är mer än måleri på en yta. De blir öppningar till oändliga djup där betraktaren själv får gestalta. – Konsten kan vara en arena för det andliga, säger konstnären. Vi människor har inte bara rationella sidor. Helighet är ett stort och svårt ord, men kanske kan konsten leda oss närmare tillvarons djupare betydelse – och bjuda oss till ett möte med oss själva.

Sonja Larsson jämför bildkonsten och musiken: Ett musikstycke är mer än toner på rad. På samma sätt kan konstverk bli mer än sina penseldrag och linjer. Själv vill hon få oss som betraktar att släppa vardagens påfrestningar och genom det intrikata lockas att tänka vidare.

Konst handlar om det som vi med logik inte fullt ut kan formulera. Här finns anknytningen till kyrkan och det sjätte sinnet.

Sonja Larsson bygger sina bilder genom att måla lager på lager, ibland upp till tjugofyra skikt. Linjer korsar varandra eller böljar följsamt fram. Dissonans förlöses i harmoni. Här kan geometri och andra matematiska formler läsas in, men resultatet blir mer än vackra abstrakta motiv. Det är som om skönheten blir en nyckel till att se och förstå något bortom det synliga. Här finns en gömd skrift att söka – något allmänmänskligt och ändå specifikt för just den enskilda betraktaren.

– På ständigt nya sätt utforskar jag platthetens djup, säger konstnären. I både konstnärliga uttryck och vetenskap finns hisnande nya dimensioner att upptäcka.

För den som återkommande besöker S:t Lars kyrka under sommaren med Sjätte sinnet bjuder Sonja Larssons mönster igenkänning – och öppnar sig mer och mer för varje möte. Många av hennes tidigare åskådare har ur hennes vibrerande poetiska linjer hört ljuv musik.



## Sonja Larsson

Large, wilful paintings with melodious, meditative patterns communicate with the rising cross and the visitors to S:t Lars Church in Hallstahammar. In layer upon layer lines go forth, finding each other, creating together a cosmos where everything seems to belong.

The motifs of Sonja Larsson's pictures are more than painting on a surface. They show us unfathomable depths which we ourselves will have to interpret.

Art can be an arena for the spiritual aspects of life, says the artist. As humans we are not only guided by reason. Holiness is a word which implies greatness and mystery, but maybe art can make us come closer to the meaning of life – and give us an opportunity to face ourselves.

Sonja Larsson compares the visual arts with music: A piece of music is more than a sequence of tones. In the same way a painting can be more than its lines and strokes of the brush. When we watch her works of art she wants us to leave the hardship of everyday life behind, and through abstract elements be tempted to make reflections of our own.

In both artistic expressions and in science there are fascinating, new dimensions to be discovered.

To those of you who will visit S:t Lars Church more than once this summer Sonja Larsson's Sixth Sense patterns offer recognition, opening up more and more with each encounter. Many people who have seen her paintings before have heard sweet music coming from her vibrating poetic lines.

# Konstnärer och kyrkor i Sjätte sinnet 2007-2013



## Sjätte sinnet 2007

Ingela Agger	Lindesberg
Josie Ahlström	Söderbärke
Lennart Alves	Älvdalen
Björn Brusewitz	Ludvika Ulrika
Eva Ek-Schaeffer	Åhl
Paul Grähs	Västerås domkyrka
Sara Gustavsson	Köping
Elisabeth Henriksson	Västerås domkyrka
Åsa Herrgård	Kumla
Åsa Holmlund	Hedemora
Kia Kullander	Malung
Malin Lager	Stora Tuna
Lena Lervik	Ore
Berit Mannberg	Västerfärnebo
Kajsa Mattas	Mora
Birgitta Nordström	Husby
Tomas Nygren	Norrby
Lina Selander	Ljusnarsberg
Urban Sjöberg	Sura nya kyrka
Pål Svensson	Sundborn
Lars Vilks	Sura gamla kyrka
Karin Ward	Ramsberg
Lars Widenfalk	Siljansnäs
Fredrik Wretman	Nora



## Sjätte sinnet 2010

Nina Bondeson	Gagnef
Lenny Clarhäll	Leksand
Jörg Jeschke	Enhetens kapell
	Stiftsgården i Rättvik
Ingalena Klenell	Floda
Svante Rydberg	Boda



## Sjätte sinnet 2013

Roland Backlund	<i>Karbenning</i>
Mats Lodén	<i>Sala Kristina, i park</i>
Mia Malmlöf	<i>Fläckebo</i>
Yngve Mauritsson	<i>Karbenning</i>
Helena Piippo Larsson	<i>Avesta</i>
Thomas Qvarsebo	<i>By</i>
Michael Söderlundh	<i>Sala Kristina</i>



## Sjätte sinnet 2016

Katarina Löfström	<i>Grängesberg kyrka</i>
Kristina Wikström Hedman	<i>Grängärde kyrka</i>
Mats Hjelm	<i>Jämboås kyrka</i>
May Lindholm	<i>Guldsmedshyttans kyrka</i>
Meta Isæus-Berlin	<i>Hällefors kyrka</i>
Nygårds Karin Bengtsson	<i>Hjulsjö kyrka och gravkapell</i>
Olle Norås	<i>Ljusnarsbergs kyrka</i>

Besök gärna hemsidan!

Där hittar du ännu mer om Sjätte sinnet 2019  
och presentationer av våra tidigare utställningar.



[www.svenskakyrkan.se/sjattesinnet](http://www.svenskakyrkan.se/sjattesinnet)



sjätte sinnet<sup>5</sup>





# Fakta / Facts

## Sjätte sinnet<sup>5</sup>

**Arrangör:** Svenska kyrkan i Västerås stift i samverkan med Falu pastorat, Hedemora, Husby och Garpenbergs församling, Norberg-Karbennings församling, Västerfärnebo-Fläckebo församling, Sura-Ramnäs församling och Hallstahammar-Kolbäcks församling

**Initiativtagare:** Stiftsstyrelsen i Västerås stift.

**Samverkanspartner:** Region Dalarna och Region Västmanland

### Planeringsgrupp:

Emelie Lilja, *Konsulent Bild & Form, Region Dalarna*  
Karin Maingourd, *Kulturutvecklare, Region Västmanland*  
Karin Perers, *Västerås stift, ordförande*  
Kia Kullander, *curator*  
Marie Lundberg, *Västerås stift*

**Konstnärssurval:** Kia Kullander efter dialog med planeringsgruppen.

## Konstkatalog

**Omslagsfoto:** Matta 188, 2019. Jonathan Josefsson

**Text, kyrkobeskrivningar:** Mikael Karlsson Aili

**Text, om konstverken:** Karin Perers

**Text, konstnärsfakta sid 8-9:** Kia Kullander

### Engelskspråkiga sammanfattningar

**Om kyrkor:** Snabböversättare AB

**Om konst och övrigt:** Annie och Sten Cederbom

**Formgivning:** Åke Paulsson

**Tryck:** åtta45

**ISBN:** 978-91-87839-16-0

© Svenska kyrkan i Västerås stift 2019

## The Sixth Sense<sup>5</sup>

**Organisers:** The diocese of Västerås in collaboration with The parishes of Falu, Hedemora, Husby, Garpenbergs, Norberg-Karbennings, Västerfärnebo-Fläckebo, Sura-Ramnäs and Hallstahammar-Kolbäck.

**Promoter:** The Board of the Diocese of Västerås

**Partners:** Dalarna County Council, Art in Västmanland.

### Planing group:

Emelie Lilja, *County Art committee Dalarna*  
Karin Maingourd, *Art in Västmanland*  
Karin Perers, *Diocese of Västerås, Chairperson*  
Kia Kullander, *Curator*  
Marie Lundberg, *Diocese of Västerås*

**Artist selection:** Kia Kullander in consultation with the planing group

## Art Catalog

**Coverphoto:** Carpet 188, 2019. Jonathan Josefsson

**About churches:** Mikael Karlsson Aili

**About art:** Karin Perers

**About the artists:** Kia Kullander

### Summary in English

**About churches:** Snabböversättare AB

**About art and other texts:** Annie och Sten Cederbom

**Lay out:** Åke Paulsson

**Tryck / Print:** åtta45

**ISBN:** 978-91-87839-16-0

© Swedish church, the diocese of Västerås 2019

# The Sixth Sense<sup>5</sup>

Now that the Diocese of Västerås opens its churches for the fifth time for contemporary art with the theme The Sixth Sense, the visitor has a unique opportunity for contemplation. In a place shaped in bygone times by the expression of the most profound questions of our existence, we meet a modern expression of life's struggle. What symbols do artists use to express hope and how does all this affect us?

The Sixth Sense is a way for the church to be in a new time. Not just in the sense of opening in a new way for the congregation. It's a way for the staff to develop. Talking about art is an art... Listening is the most important skill and the sixth sense talks without words.

*Lisbeth Gustafsson, journalist, former cultural secretary of Church of Sweden*

## The exhibition runs Jun 2 – September 1 2019

### **S:t Lars Church, Hallstahammar**

The Church is open every day 9-17  
Coffee available.

### **Sura Church, Surahammar**

The Church is open every day 10-15

### **Norbergs Church**

The Church is open monday - friday 10-15.30,  
saturdays 10-15. Viewing booked at the parish office,  
phone. +46 223-298 00.

### **Stjärnsunds Church**

The Church is open every day 10-16  
Guide is available most days. Activities for the kids. Bring your own picnic basket. See the parish website for calendar.

### **Vika Church**

The Church is open every day 9-16.  
Guided tour of the church: June 29 at 11 and July 27 at 11 am  
Summer nights music saturday 17 augusti kl. 18

### **Västerfärnebo Church**

The Church is open every day 9-16



# Sjätte sinnet<sup>5</sup>

När Västerås stift för femte gången öppnar kyrkorna för samtidskonst på temat Sjätte sinnet erbjuds besökaren en unik möjlighet till fördjupning. I rum formade av äldre tiders uttryck för existensens djupaste frågor får vi möta vår tids uttryck för livets brottnings. Vilka är de existentiella frågorna idag? Vilka symboler väljer konstnärer för att uttrycka hopp och mening? Vad händer med oss själva i dessa yttre och inre möten?

Ett kulturprojekt som Sjätte sinnet är ett kreativt sätt att vara kyrka i en ny tid. Inte bara i den meningen att kyrkorna är öppna och tillgängliga på ett nytt sätt för sina medlemmar. Det är också en möjlighet till utveckling för kyrkans egna medarbetare och förtroendevalda. Samtal om konst är en konst. . . Att lyssna är dialogens viktigaste färdighet och det sjätte sinnet talar utan ord.

*Lisbeth Gustafsson, journalist, tidigare kultursekreterare i Svenska kyrkan*

## Utställningen pågår 2 juni – 1 september 2019

### **S:t Lars kyrka, Hallstahammar**

Kyrkan är öppen varje dag kl. 9-17  
Fika i vapenhuset!

### **Sura kyrka, Surahammar**

Kyrkan är öppen varje dag kl. 10-15

### **Norbergs kyrka**

Kyrkan är öppen måndag-fredag kl. 10-15.30, lördagar-söndag kl. 10-15. Frågor om guidning och öppettider; kontakta församlingen måndag, onsdag och fredag kl. 9-12 på telefon 0223-298 00

### **Stjärnsunds kyrka**

Kyrkan är öppen varje dag kl. 10-16  
Guide finns på plats de flesta dagar. Aktiviteter för barnen. Ta med egen fikakorg. Se församlingens hemsida för kalendarium.

### **Vika kyrka**

Kyrkan är öppen varje dag kl. 9-16  
Guidning i kyrkan: lördag 29 juni kl. 11 och lördag 27 juli kl. 11  
Musik i sommarkväll lördag 17 augusti kl. 18

### **Västerfärnebo kyrka**

Kyrkan är öppen varje dag kl. 9-16