

# Eslövs kyrka

Lunds stift



## Kulturhistorisk karaktäristik och bedömning

HENRIK NILSSON 2016-10-21



Max Laserna  
Byggnadsantikvarie

Svenska kyrkan   
LUNDS STIFT

# Eslövs kyrka

Eslövs församling, Frosta kontrakt, Lunds stift, Eslövs socken,  
Eslöv Kärnan 5 – Husnummer 1, Eslövs kommun, Skåne län, Skåne.

## Beskrivning och historik

### Kyrkomiljön

Redan under yngre stenåldern blev människor bofasta i de trakter som idag utgör Eslövs kommun. Den gårdsanläggning som snart utvecklades till byn Eslöv anlades under järnåldern. Namnet Eslöv, där efterledet -löv har betydelsen ”arvegods”, har tolkats som ”åsbons arvegods” och tros anspela på denna storgård som skulle varit belägen på åsen nordväst om Trollsjön.

På 1100-talet uppfördes Västra Sallerups kyrka, till vars socken Eslöv kom att höra. Under århundranden var Eslöv inte mer än en dansk och sedermera svensk bondby, med som mest ett femtontal gårdar. Detta skulle dock komma att förändras drastiskt under 1800-talets andra hälft då landets industrialisering ledde till en kraftig urbanisering.



*Flygbild över Eslövs kyrka 2014, tagen från söder. Foto: Pär-Martin Hedberg.*

För Eslövs utveckling blev järnvägen den avgörande faktorn. 1858 nådde södra stambanan fram till byn, och snart därefter anlades ytterligare ett flertal tåglinjer. Den lilla byn växte snabbt till ett viktigt handels- och jordbrukscentrum. 1875 blev Eslöv köping, och 1911 erhöles stadsrättigheter. I takt med att den spårbundna trafiken började tappa marknadsandelar till vägtrafiken minskade också Eslövs roll som Mellanskånes handelscentrum. Ett andra uppsving för staden kom dock efter andra världskriget, bland annat genom etablering av flera större industrier.

Eslövs kyrka är belägen centralt i staden, i ett parkstråk som förutom kyrkotomten utgörs av Stadsparken och Joel Sallius plats. Den omgivande bebyggelsen är dels av offentlig karaktär, som rådhus, tingshus och Medborgarhuset. I söder återfinns en samlad villabebyggelse med en för stationssamhällen typisk trädgårdsstadskaraktär. Det förhärskande materialvalet tegel i centrala Eslövs stadsbild är ett tydligt uttryck för den skånska tegelindustrins storhetstid.

## Kyrkobyggnaden

Den ökade befolkningmängden under 1800-talet ledde på många håll i landet, inte minst i Skåne, till att medeltida kyrkor kraftigt byggdes om eller revs till förmån för nyuppförda kyrkor. När Eslöv på endast några decennier växte från bondby till en av landets största köpingar kunde Västra Sallerups kyrka, belägen cirka 2 km sydväst om stationssamhället, inte längre rymma församlingens medlemmar. Planer på en ny kyrka, mer centralt belägen, började därför dras upp. 1867 ritade domkyrkoarkitekten och sedermera överintendenten Helgo Zettervall, som var fanbärare för den nygotiska kyrkoarkitekturen i Sverige, ett förslag för ”Westra Sallerups nya kyrka” som den då kallades. 1875 utarbetades ytterligare ett förslag av malmöarkitekten Salomon Sörensen. Dessa byggprojekt kom dock inte längre än till ritbordet. Istället blev det arkitekten Carl Möllers kyrka som kom att uppföras 1889–91. Möller sågs som den mest lovande av de unga arkitekter som följde i spåren efter Zettervall och hade 1881 vunnit tävlingen om uppförandet av Johannes kyrka i Stockholm, vilken stod färdig 1890 och tillsammans med Zettervalls Allhelgonakyrkan i Lund brukar lyftas fram som den svenska nygotikens flaggskepp.

Den kyrka som invigdes i Eslöv första söndagen i advent 1891 bär tydliga likheter med såväl Johanneskyrkan som Allhelgonakyrkan, och är precis som dessa två ett typexempel på de för tiden rådande arkitekturidealerna med en tydlig höjdsträvan och symmetri, utfört med moderna och exakta material som maskinslaget rött tegel och formgjuten betong.

1911 fick Eslöv sin första transformatorstation, vilket möjliggjorde installation av elektricitet i kyrkan samma år. 1915 införskaffades ett tornurverk av fabrikkatet Linderoth som ytterligare en nymodighet. Redan några år efter att kyrkan stod färdig hade fuktproblem i murverket uppmärksammas. De första mer omfattande åtgärderna för att



*Kyrkan sedd från nordöst med omgivande bebyggelse, sannolikt tidigt 1900-tal.  
Foto: Okänd. Bilden är hämtad från Riksantikvarieämbetets bilddatabas Kulturmiljöbild.*

stävja problemen dröjde emellertid till 1924, då strävpelare, solbänkar och listverk som ursprungligen varit avtäckta med glaserat tegel istället försågs med kopparplåt.

1937 genomfördes under domkyrkoarkitekt Theodor Wåhlins ledning en interiör restaurering, som förutom mer underhållsartade arbeten omfattade nya installationer och lösningar för uppvärmning, belysning och vattenledningar. Väggar och valv som tidigare varit målade med limfärg målades frånsett korvalvet och triumfbågen istället med oljefärg, och väggarnas ursprungligen olivgröna kvadermålningar utfördes nu i en gulgrön kulör. Tre år senare tillkom ringanordning för kyrkklockorna och 1951 installerades WC under trappan till norra läktaren.

När Västra Sallerups församlings nya kyrka stod färdig 1891 blev den medeltida kyrkan övertalig. Ett rivningstillstånd hade utfärdats två år tidigare, men istället beslutades att kyrkan skulle lämnas som ödekyrka för det fall att det i framtiden skulle uppstå behov och/eller möjlighet att åter sätta den i stånd. I slutet av 1940-talet påbörjades så restaureringsarbeten under ledning av domkyrkoarkitekt Eilert Græbe, och när 1100-talskyrkan återinvigdes 1953 hade den nygotiska kyrkan året innan döpts om till Eslövs kyrka. Samtidigt gick Västra Sallerups och Remmarlövs församlingar samman med Eslövs Pastorat och bildade Eslövs församling.

Efter arbetet med Västra Sallerups gamla kyrka övergick Græbe till ett omfattande restaureringsprojekt i Eslövs kyrka, som pågick 1953–1956. Exteriört var de påtagligaste förändringarna att skiffertaket ersattes av kopparplåt samt att tornet fick transparenta urtavlor och nya ljudluckor. I kyrkorummet skedde flera förändringar. Den medeltida

dopfunten och predikstolen från 1600-talet som vid kyrkans uppförande hade överförts från medeltidskyrkan återfördes dit, och ny dopfunt och predikstol tillverkades till Eslövs kyrka. Den ursprungliga orgeln och dess läktare revs och ersattes av orgel och läktare i modernistiskt formspråk. Græbe eftersträvade i sina kyrkorestaureringar ett rent och enkelt uttryck, varför väggarnas och valvens dekorationsmålerier så när som på korets stjärnhimmel och små dekorativa band längs valvribborna övermålades i vitt. Kyrkan fick även ny oljeeldningsanläggning och under de närmast följande åren installerades elektrisk ringanordning, ljudanläggning och hörslinga.

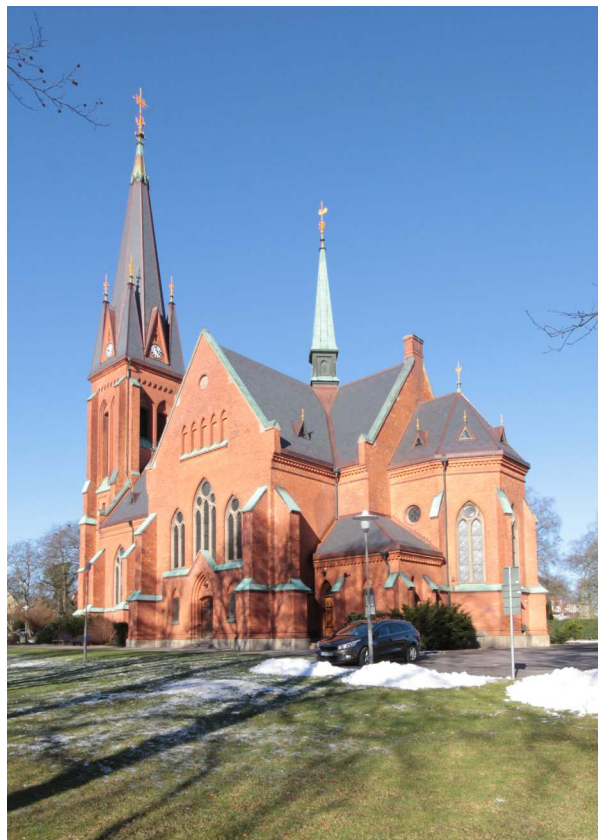
1988 installerades en kororgel från A Mårtenssons orgelfabrik i Lund, vilket medförde att flera bänkrader avlägsnades i korsmitten. 1995 byggdes norra korsarmen in för att i anslutning till norrportalen skapa utrymmen för väntrum, WC och förråd.

Nästa genomgripande restaurerings- och renoveringsprojekt genomfördes 1998. Utvändigt bestod arbetena till största del av underhåll som utbyte av tegel och putslagningar. Invändigt togs de äldre färglagren med kvader- och schablonmålningar fram och retuscherades. Den fasta inredningen målades om och kortakets stjärnhimmel konserverades. I södra korsarmen anordnades ett sidokapell med Mariaaltare.

Under 2012 och 2013 försågs kyrkans tak som sedan 1956 varit avtäckta med kopparplåt återigen med mönsterlagd skiffer.

### *Exteriör*

Kyrkans planform utgörs av västtorn med trapptorn i norr och söder, långhus, korsarm, kor med tresidig avslutning samt sakristia norr om koret och i söder en motsvarande byggnadsdel för vaktmästeri. Byggnaden vilar på en grundläggning av betong och gråsten och har en hög granitsockel med avfasad övre kant. De självbärande murverken är uppförda med välbränt flammigt murtegel, medan fasaderna kläs av rött maskinslaget tegel i koppförband och i detaljutföranden av rött formtegel. Runt hela byggnadskroppen finns murade strävpelare som liksom gördelgesimsen som omger hela kyrkan utom korets utbyggnader är kopparavtäckta. Längs den utkragande och mönstermurade takfoten löper en fris av tegelplattor med fyrpassmotiv i relief.



*Kyrkan från sydost.*

De större fasadytorna bryts upp av högresta spetsbågiga fönster som liksom rosett-fönstret i tornets västfasad har masverk i betong och blyinfattat glas. I korets spetsbågefönster och två rundfönster mot norr respektive söder är glaset flerfärgat. Glasmålerierna utfördes 1967 av konstnären Stig Rydberg, född i Eslöv 1917. De mindre utbyggnaderna och korsarmens bottenplan har mindre spetsbågiga fönsteröppningar vars övre delar är blinderade. Under blinderingarna sitter stickbågiga blyfönster med bågar och karm av mörkbetsad ek. Motivet går igen i västentrén och korsarmarnas entréer, med stickbågiga pardörrar i spetsbågiga perspektivportaler, samt i korsarmsgavlarnas blinderingar. Entréerna till källaren under koret rakt i öst och korets utbyggnader har rakslutade dörrblad, i sistnämnda fall med spetsbågiga överljus. Samtliga dörrblad är utförda i klarlackad stående ekpanel och frånsett källardörren försedda med stora smidesgångjärn. Västentréns perspektivportal kröns av en vimperg med trepassmotiv i relief. Klockvåningen har två högresta jalusiluckor i vardera fasad, och tornet avslutas med spetsiga gavlar med urtavlor mellan tornspirans fialer.

Kyrkans branta takfall täcks av skiffer som är mönsterlagd närmast nock och takfot. Tornspirans övre del, takryttaren vid mötet mellan långhus och korsarm samt de spetsiga fönsterkuporna på långhus, korsarm och kor är avtäckta med kopparplåt. Tornspira, takryttare och kupor kröns av gulmålade smidesspiror.

### *Interiör*

Genom huvudentrén i väster nås vapenhuset i tornets bottenvåning. Golvet är belagt med kvadratiska svarta och vita viktoriaplattor. Väggarna har en sockel i rött tegel och ovan denna kvaderimitation. Väggarnas övre del är vitmålad. De norra och södra väggarna har vardera ett smalt fönster i djupa nischer samt dörrar till tornets trapphus. I öster leder en pardörr in i kyrkorummet. Fönster- och dörrromfattningar är utförda i rött tegel. Taket är utformat som ett kassettak med profilerade bjälkar. Samtliga snickerier är färgsatta i gröna kulörer med accenter i rött.

Tornets övre våningar inrymmer körrum, placerat bakom orgelläktaren, samt tornrum och klockvåning. Från tornrummet nås vindarna som domineras av de isolerade valven och de högresta takfallen.

Kyrkorummet har putsade kryssvalv med dekorationsmålning samt ribbor av rött formtegel. Det röda teglet fortsätter ner över de kvadermålade väggarna i knippepi-lastrar. Under de högresta nygotiska fönsterpartierna löper en målad ringkorsfris. Snickerier och fast inredning i trä är frånsett huvudorgeln och Mariaaltaret bemålade i grågrön kulör med röda accenter. Mittgångarna i långhus och korsarm är belagda med samma viktoriaplattor som i sakristian, ursprungliga från kyrkans uppförande. Övriga golvytor täcks av gråsvarta kalkstensplattor som tillkom vid 1950-talets och 1990-talets restaureringar. Bänkinredningen i öppna kvarter står på ett upphöjt furugolv.

Båda korsarmarna har läktare som bärs upp av vardera två träpelare med krabbornament i konsolerna. De rikt dekorerade läktarbarriärerna har fyllningspaneler med snidade bokrullar, ett motiv som bland annat går igen i kyrkans fyllningsdörrar. Under

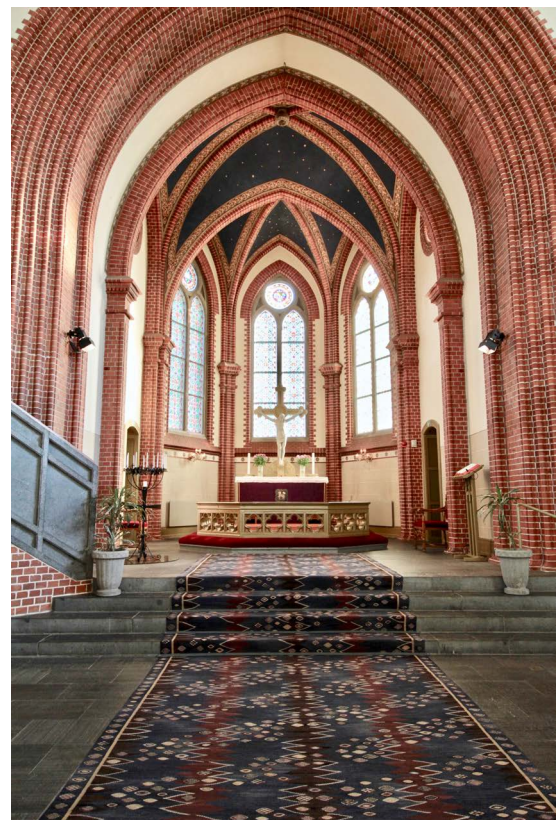


*Kyrkorummet sett mot koret i öster.*

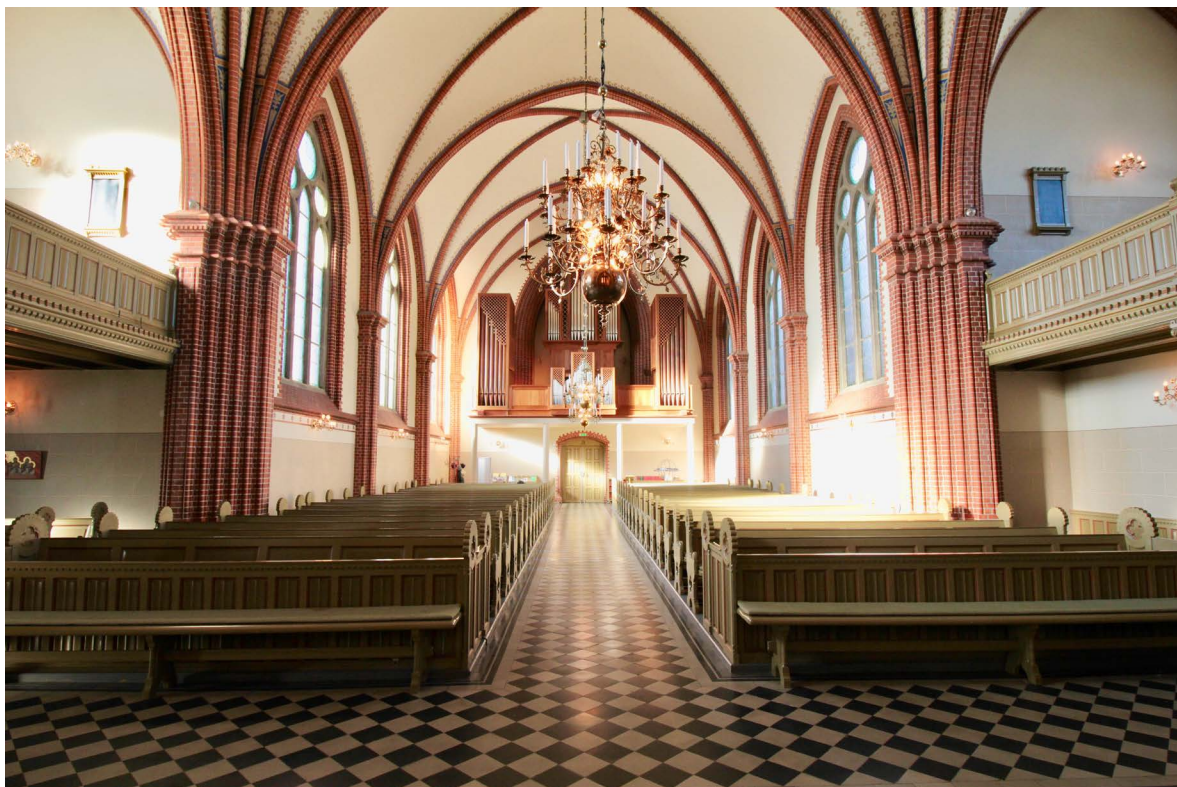
läktarna inryms i den södra korsarmen ett sidokapell medan samma utrymme i norr är inbyggt för att skapa utrymme för väntrum, WC och förråd i anslutning till korsarmen norra entré.

Orgelläktaren i väster tillkom efter ritningar av Eiler Græbe vid restaureringen 1953–56. Läktaren har ett rent och enkelt formspråk där fyra höga och smala pelare utan kapital bär upp ett bjälklag i armerad betong. Den bärande konstruktionen är vitmålad, medan läktarbarriären i trä ansluter till orgeln (se vidare under Inredning och inventarier).

Koret avgränsas från långhuset av triumfbågen i rött tegel, utförd som en perspektivportal i åtta språng, och en fyra steg hög trappa av kalksten. Valven består av ett kryssvalv och ett halvt



*Koret med altaranordning och stjärnhimmel.*



*Kyrkorummet mot väster med orgelläktare och orgel.*

stjärnvalv, åtskilda av en gördelbåge. Valvkappornas dekorationsmålerier framställer en djupblå stjärnhimmel och utmed valvribborna löper bårder med blomsterornamentik i rött, gult, blått, guld och vitt. Under den tresidiga koravslutningens nordöstra fönster finns en referensyta där den ursprungliga ringkorsfrisen har sparats. Från koret leder stickbågiga fyllningsdörrar till vaktmästeri i söder och sakristia i norr.

## Inredning och inventarier

Eslövs kyrka bevarar i stor utsträckning fast inredning och inventarier från nybyggnadstiden. I följande stycke är inredning och inventarier samtida med kyrkans uppförande 1891 om inte annat anges.

*Altaret* är ett blockaltare i betong med formgjutna dekorationer som tre- och fyrpass samt växtornamentik. Altaret är bemålat i grågrön kulör.

*Altarprydnaden* består av ett krucifix där korset i betong är målat i grågrön kulör medan den vitmålade Kristusfiguren är tillverkad av kopparplåt.

Den femsidiga *altarringen* i betong är genombruten med fyrpass och målad i grågrön kulör. Knäfallet är klätt med röd sammet.

I södra korsarmens sidokapell återfinns ett *Mariaaltare* med tillhörande knäfall från



1999. På altaret står en Mariaskulptur utförd 2000 av konstnären Mårten Hultenberg. i Fjellie.

*Predikstolen* i grå kalksten tillkom 1955 efter ritningar av domkyrkoarkitekt Eiler Græbe i samband med att den tidigare predikstolen återfördes till Västra Sallerups kyrka. Predikstolens utformning är enkel och modernistisk, med fältindelade kalkstensskivor i korg och trappräcke vars insidor täcks av lackad ekpanel. Foten utgörs av vinkelställda konsoler i kalksten. Trappan är murad i rött tegel och handledare och överliggare är utförda i lackad ek.

*Dopfunten* av skånsk sandsten invigdes 1962 och är signerad konstnären och skulptören Stig Rydberg. Cuppan har stiliserade bilder som framställer dopets historiska bakgrund. Den cylindriska foten pryds av en spetsbågig blindarkad där de tolv arkadpelarna symboliserar apostlarna. Till funten hör en dopskål i mässing utsmyckad med en stilistisk duva.

*Bänkinredningen* i öppna kvarter har nygotiskt formspråk. Gavlarna pryds av fyrpass i relief och genombrytningar samt rundlar. De främsta raderna i långhuset är slutna, med fyllningspaneler mot koret och i dörrarna. Bänkinredningen är målad i grågrön kulör med accenter i rött. 1977 glesades långhusets kvarter ut genom att två rader borttogs. 1988 togs två rader bort i södra korsarmen och tre i den norra.

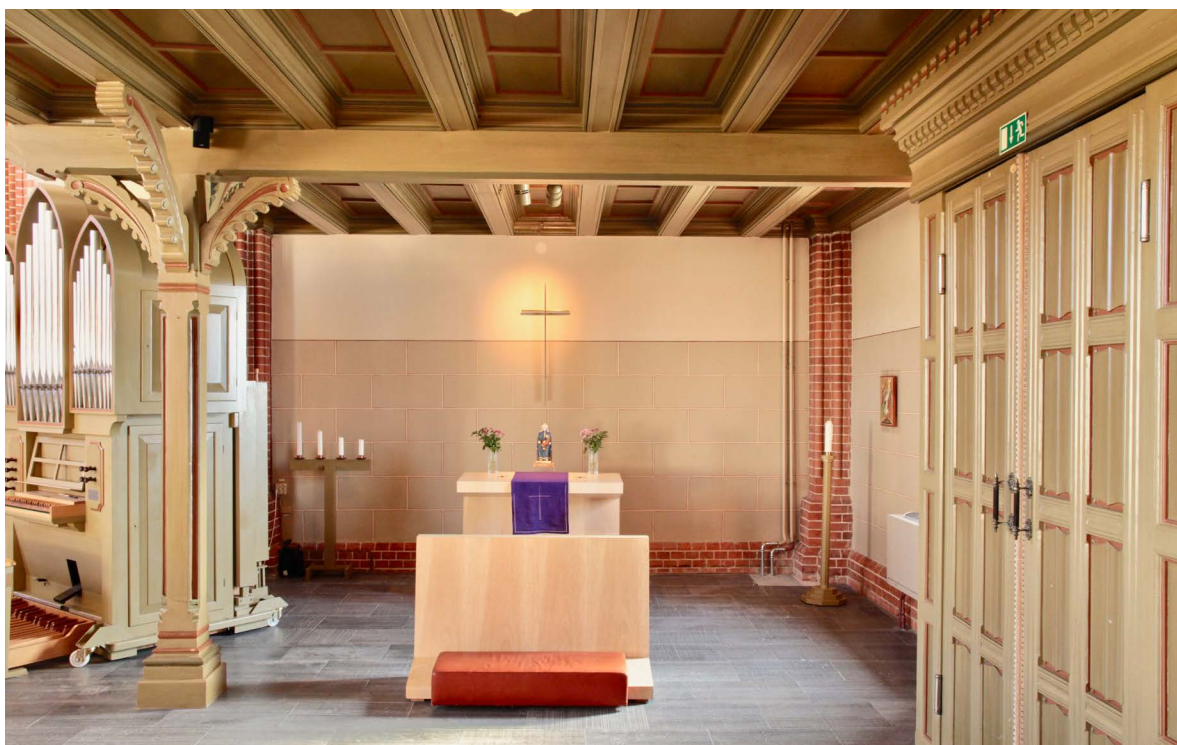
Kyrkans *huvudorgel* byggdes 1953 av Flentrop Orgelbouw, Zaandam i Holland och renoverades av samma firma 2005. Orgeln har 35 stämmor fördelade på tre manualer och pedal. Huvudverk och ryggpositiv har tredelade fasader.



*Dopfunten norr om kortrappan.*



*Dopfunten är placerad strax sydväst om kortrappan.*



*Sidokapellet med Mariaaltare. Till vänster i bild syns kororgeln.*

Ryggpositivet är liksom de två fristående pedaltornen integrerade i läktarbarriären, som är utförd i samma lackade träslag som orgelverken. Samtliga verk har öppna pipverk som delvis döljs av perforerade jalousier.

*Kororgeln* i nygotiskt utförande och med samma färgsättning som stora delar av kyrkans övriga fasta inredning tillverkades 1988 av A Mårtenssons orgelfabrik i Lund. Orgeln har sex stämmor fördelade på en manual plus pedal.

Kyrkan har tre *kyrkklockor*. Stor- och mellanklockan är från nybyggnadstiden och göts av Göteborgs mekaniska verkstad, medan lillklockan skänktes till kyrkan 1961. Samtliga klockor har bibelord som inskriptioner.

## Kyrkotomt

Eslövs kyrka saknar kyrkogård men har istället en kyrkotomt med parkkaraktär som domineras av gräsbevuxna ytor och äldre, högvuxna lövträd. Närmast kyrkan är marken belagd med betongplattor och runt kyrkan löper asfalterade körvägar. Öster om kyrkan finns en asfalterad parkeringsplats.

### *Byggnader på kyrkotomten*

Utöver kyrkan finns inga byggnader på kyrkotomten.

# Kulturhistorisk karaktärisering för Eslövs kyrkoanläggning

Eslövs kyrka är centralt placerat i den tätort som under 1800-talets slut växte från bondby till en av landets största köpingar på endast ett par decennier. Kyrkobyggnaden utgör på så vis en symbol för ortens explosionsartade utveckling och är än idag ett av de viktigaste landmärkena i stadsbilden.

Åren 1840–1910 var den mest intensiva kyrkobyggnadsperioden i Skåne sedan 1100-talet. Under denna tid var initialt den nyklassicistiska kyrkan, med vitputsade stenmurar och lägre robusta torn, det vanligaste stilvalet. Runt 1880 skedde emellertid ett paradigmskifte till förmån för de nygotiska oputsade tegelkyrkorna. I bräschen för denna arkitektoniska riktning gick domkyrkoarkitekten och sedermera överintendenten Helgo Zettervall som bland annat ritade Allhelgonakyrkan i Lund, som tillsammans med Johanneskyrkan i Stockholm av Carl Möller allmänt ses som den nygotiska kyrkoarkitekturens flaggskepp.

Eslövs kyrka som ritades av Carl Möller bär tydliga likheter med såväl Johanneskyrkan som Allhelgonakyrkan, och är precis som dessa två ett typexempel på de för tiden rådande arkitekturidealerna med en tydlig höjdsträvan och symmetri, utfört med industriellt framställda material och metoder. Ytterligare ett bevis för representativiteten är naturligtvis att kyrkan gett upphov till det väl spridda och från början nedlåtande samlingsbegreppet ”Eslövsgotik”, vilket ger kyrkan en självklar plats i den svenska arkitekturhistorien. Stilen, med sina perfekta linjer, sitt maskintillverkade tegel och exakta cementornament, anklagades för att vara själlös och artificiell, och kom för många att förknippas med industrialismens baksidor. Innebörden av uttrycket Eslövsgotik har med tiden förändrats och idag ses istället den nygotiska stilen som en nyskapande och mycket viktig del i den svenska arkitekturhistorien.

De nygotiska kyrkorna speglar dessutom en tid då svenska kyrkan ville positionera sig mot de nya frikyrkliga trender som rådde. Det ståtliga och expressiva formspråket skulle fungera som en påminnelse om högkyrkliga ideal och kyrkans tradition och roll i samhället.

Exteriört kännetecknas Eslövs kyrka av de för nygotiken typiska höjdsträvande fasaderna i rött maskinslaget tegel med dekorativa detaljer som list- och masverk utförda i formtegel, cementputs eller som gjutna betongelement. Kyrkan bevarar i mycket hög utsträckning sitt ursprungliga utseende, inte minst sedan taken återfick sin skifferbeläggning.

Kritiken mot arkitekturstilen ledde i många fall till att de nygotiska kyrkorummen i många fall kom att omdanas kraftigt under 1900-talet. Eslövs kyrka domineras emellertid ännu även interiört av ett sammanhållet nygotiskt uttryck typiskt för nybyggnadstiden, om än till vissa delar retuscherat eller nyproducerat. Eiler Graebes restaurering 1953–56 utgör den årsring som tydligt kontrasterar mot kyrkorummets originalutförande, där fast inredning i form av orgel, orgelläktare, predikstol och

dopfont satt ett tydligt modernistiskt avtryck. Sammantaget utgör Eslövs kyrka ett av de mest karaktäristiska exemplen från nygotikens glansperiod under 1800-talets sista decennier.

## Att tänka på:

- Kyrkans välbevarade exteriör och estetiskt sammanhållna nygotiska interiör bör värnas vid alla eventuella förändringar. Detta gäller även de modernistiska inslagen som utgör en viktig årsring i kyrkans historiska utveckling. Även små åtgärder kan påverka den känsliga helhetsmiljön.

## Skydd m.m.

Kyrkan och kyrkotomten skyddas som kyrkligt kulturminne enligt 4 kap. kulturmiljölagen.

Kyrkan och kyrkotomten utgör en del av Riksintresse för kulturmiljövården Eslöv [M182].

## Källor och litteratur

*Underhållsplan för Eslövs kyrka – Eslövs kyrkliga samfällighet (2006-12-05)*, Restaurator AB, Malmö.

Länsstyrelsen i Skåne län. Samhällsplanering & kulturmiljö. Landskapsvård. Kulturmiljöprogram. Eslöv: <http://www.lansstyrelsen.se/skane/Sv/samhallsplanering-och-kulturmiljo/landskapsvard/kulturmiljoprogram/sarskilt-vardefulla-kulturmiljoer-i-skane/eslov/Pages/Eslov.aspx>, hämtad 2016-02-05.

Eslövs kommun. Kommun & politik. Kommunhistoria: <http://www.eslov.se/kommunpolitik/kommunhistoria.7483.html>, hämtad 2016-02-05.

Svenska kyrkan. Svenska kyrkan Eslöv. Kyrkor, kapell & församlingshem. Eslöv: <https://www.svenskakyrkan.se/eslov/eslovs-kyrka>, hämtad 2016-02-05.

Platsbesök 2016-02-16. Informant: Thomas Söderberg, vaktmästare.

## Övriga uppgifter

Inventeringsdatum: 2016-02-16

Fältinventering: Henrik Nilsson och Max Laserna

Foto (där inte annat anges): Henrik Nilsson och Max Laserna

Layout: Henrik Nilsson

Kvalitetsgranskning: Max Laserna, byggnadsantikvarie

Färdigställd: 2016-10-21