

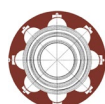
Östra Karaby kyrka

Lunds stift



Kulturhistorisk karaktäristik och bedömning

HENRIK NILSSON 2016-11-04



Max Laserna
Byggnadsantikvarie

Svenska kyrkan 
LUNDS STIFT

Östra Karaby kyrka

Marieholms församling, Frosta kontrakt, Lunds stift, Östra Karaby socken, Eslöv Östra Karaby 21:1, Eslövs kommun, Skåne län, Skåne.

Beskrivning och historik

Kyrkomiljön

Östra Karaby ligger på en höjd i fullåkersbygden norr om stationssamhället Marieholm där det kustnära slättlandskapet möter det inre böljande backlandskapet. Från kyrkan som är belägen cirka 90 meter över havet är utsikten milsvid. Den bördiga jorden och närheten till Saxån gjorde att trakten tidigt exploaterades av människan och socknen är rik på lämningar från förhistorisk tid. I skriftliga källor förekommer Östra Karaby från 1200-talets mitt, men ändelsen -by i Ortsnamn (förleden kommer troligen av mansnamnet Karl eller karl i betydelsen man eller fri man) anses vanligen ha sitt ursprung någon gång mellan folkvandringstid och vikingatid. Möjligen har då en by eller storgård etableras på platsen, och vissa tecken tyder på att den även kan ha fungerat som häradscentrum och tingsplats. Den trädbevuxna ravin som ligger strax sydost om kyrkan, kallad Karaby lund, tros dessutom ha fungerat som offer- och kultplats under förkristen tid.



Flygbild över Östra Karaby kyrka 2014, tagen från nordväst. Foto: Pär-Martin Hedberg.

Under tidig medeltid var byn eller storgården så pass etablerad att en kyrka av sten byggdes, sannolikt på initiativ av en storman eller genom bygemenskapen. Under senmedeltiden tillhörde samtliga gårdar i byn Lunds domkyrka, men kom efter reformationen att övergå till adeln genom förläningar. Under 1600-talet låg samtliga av byns 17 gårdar utom en under Eriksholms gods, nuvarande Trolleholms slott, och efter reduktionen blev gårdarna kronogårdar. Byn består idag av gårdar och gatehus ordnade utmed vägen norr om kyrkan. Bebyggelsen är i stor utsträckning från 1900-talet men ett mindre antal äldre korsvirkeshus finns bevarade. Direkt norr om kyrkan ligger Östra Karaby kyrkstuga som byggdes som småskola och lärarinnebostad 1876 och som sedan 1968 fungerat som församlingshem. På parkeringsplatsen mellan kyrkstugan och kyrkogården låg fram till 1956 den gamla folkskolebyggnaden från 1822.

Kyrkobyggnaden

Östra Karaby kyrka uppfördes under romansk tid, de flesta byggnadsarkeologiska spåren pekar mot en tidpunkt kring sent 1100-tal eller tidigt 1200-tal. På 1200- eller 1300-talet valvslogs det två valvtravéer långa långhuset och något århundrade senare försågs även koret med valv.

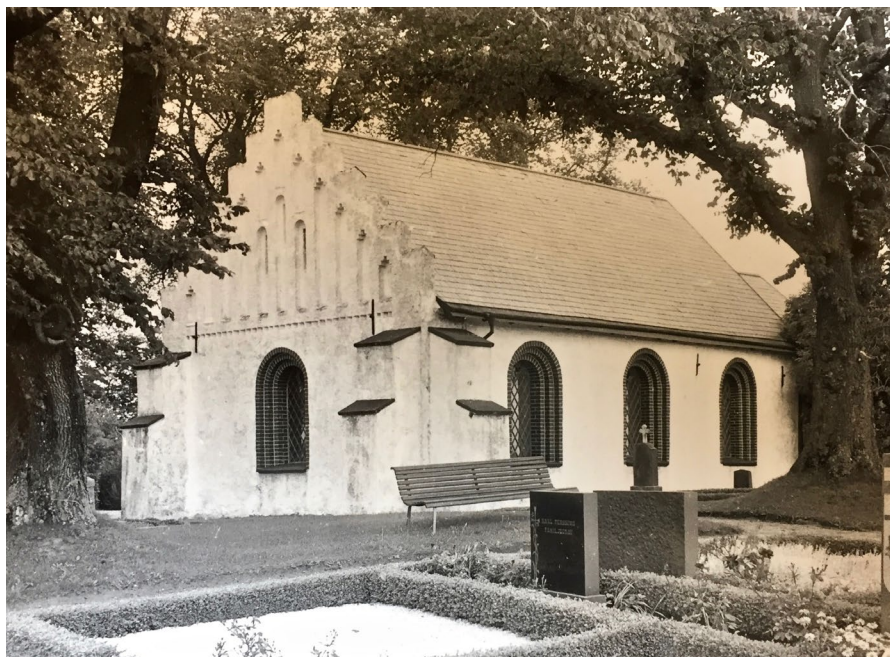
Från sent 1600-tal och framåt finns bevarade skriftliga källor som ger en bild av att kyrkan skötts väl och underhållits löpande. Till stor del rör kyrkans räkenskaper under 1700-talet underhåll av tak, murverk och klockstapeln, som nyuppfördes 1713. En ny predikstol installerades 1719 och året därpå ny bänkinredning. 1728 sägs vapenhuset ”ånyo ha uppmurats”. Troligen har hela vapenhuset nybyggt detta år med nya murar, takstolar och yttertak. 1749 överfördes en altarpupp från Reslövs kyrka som på 1630-talet hade skänkts av Tage Ottesen Thott på Näs (senare Trolleholms). Vid seklets mitt målades stora delar av interiören och den fasta inredningen om av målaren Christoffer Fischer. Utöver detta tillkom eller förändrades kyrkans fönsteröppningar vid flera tillfällen under 1700-talet.

1827 rymde inte längre kyrkan den ökande församlingen. Vapenhuset utnyttjades för åhörare och vissa sägs till och med fått följa gudstjänsten från utsidan stående vid fönstren. Eftersom en utvidgning av kyrkan ansågs för dyr lät man i långhusets västra del uppföra en läktare som rymde 60 personer, ett välbehövligt tillskott till kyrkbänkarnas 100 platser. 1835 målades kyrkans invändiga snickerier om i ”ljus perlfärg” (ljusgrå oljefärg) och predikstolens bibelord förgylldes.

1841 upprättade domkyrkoarkitekten C.G. Brunius en beskrivning av kyrkan som då sades vara i stort behov av underhåll. Mest alarmerande var att västmuren hade lossnat från sidomurarna till följd av en illa genomförd fönsterupptagning 25 år tidigare. Brunius ansåg att muren i sin helhet behövde rivas och ommuras, och föreslog att man i samband med detta kunde passa på att förlänga långhuset med 15 alnar åt väster. Denna ombyggnad kom också att genomföras 1846 efter ritningar av Brunius själv. Förutom förlängningen av kyrkan fick långhuset nya och större fönsteröppningar, något som enligt Brunius förslag även skulle skett i koret men av okänd anledning aldrig utfördes. Ombyggnaden medförde också att läktaren från 1827 revs.

*Östra Karaby kyrka
med växtlighet in
på knuten, fotogra-
ferad från sydväst,
troligen 1963.*

*Bilden är hämtad
från Riksanti-
kvarieämbetets
bilddatabas Kultur-
miljöbild.*



I början av 1870-talet genomförs interiöra renoveringsarbeten, bland annat lär golven ha lagts om. De största förändringarna skedde i koret, där den gamla altaruppsatsen såldes på auktion och ersattes av ett förgyllt träkors. En smidd altarring tillkom och i öster upptogs ett igenmurat korfönster. 1890 installerades kakelugn i kyrkan och året därpå tillverkades ny ytterdörr. 1904 lades gult tegelgolv i långhuset och gula mönsterplattor i koret. Yttertaken täcktes med ”bästa engelsk skiffer” av fabrikör C.J. Hansson. Taken var innan dess spåntäckta, men hade under 1700-talet haft tegel på öppen läkt och delvis även blytak.

Vid en större restaurering 1947 under ledning av domkyrkoarkitekt Eiler Græbe borttogs det gamla altarbordet av trä och under detta påträffades ett medeltida stenaltare som restaurerades och försågs med ny skiva i kalksten. Konstnären Eric Alsmark fick i uppdrag att ta fram ett förslag för ny altartavla. Byggnadsstyrelsen och Riksantikvarieämbetet motsatte sig emellertid förslaget på grund av att det skulle medföra att korfönstret sattes igen. Förslaget omarbetades för att istället anpassas för en glasmålning. Korfönstret kom dock att förminska då Græbe ansåg att det befintliga fönstret hade fel dimensioner. Fler förändringar skedde i koret, bland annat avlägsnades en panelbänk från östra fasaden och golvnivån innanför altarringen sänktes till samma som i övriga koret. Två år efter dessa arbeten, 1949, avlägsnades den uttjänta kakelugnen och elektrisk uppvärmning installerades.

1964 genomfördes nästa större restaureringsarbete efter förslag upprättat av arkitekt Aina Berggren två år tidigare. I koret framtogs, konserverades och retuscherades kalkmålningar från 1400-talet av konservator Hans Erlandsson. Bänkarna och orgelfasaden renoverades och predikstolen återfick sin rokokoutsmyckning från 1700-talet. Dopfontens sekundära målning avlägsnades. 1967 byggdes orgeln om och nytt golv lades under den. Nya sittdynor och en altarmatta skänktes till kyrkan.

1974 målades kyrkans fasader och kyrkogårdsmuren om med plastfärg, vilket redan tre år senare hade lett till omfattande fuktskador i murverk och puts. Den täta plastfärgen avlägsnades, men trots att detta arbete skedde så skonsamt som möjligt behövde halva kyrkan försees med ny puts. 1981 skedde en restaurering efter förslag av byggmästare Nils Pehrsson, Stävie. Bland annat försåg kyrkans fönster med innerbågar i furu med planglas och interiören rengjordes och ommålades. 2006 lades golven om i långhus och vapenhus. Teglet och plattorna återanvändes och lades om på samma plats. Tre år senare installerades brand- och inbrottslarm.

Exteriör

Kyrkans planform utgörs av långhus, lägre och smalare rakavslutat kor i öster samt vapenhus i norr. Murverken består sannolikt av gråsten med inslag av kvaderhuggen sandsten. I vapenhusets murverk, som uppfördes på 1700-talet, finns inslag av tegel och gavelröstet från 1800-talets förlängning är utfört helt i tegel.

Fasaderna är spritputsade och målade med vit silikatfärg medan sadeltaken är avtäckta med skiffer. Plåtarbeten är utförda i galvad plåt frånsett hängrännorna som är av rödmålade plåt. Långhusets västgavel och vapenhusets norrgavel är murade med trappsteg och gotiska blinderingar. Vid takfoten avslutas långhusets och korets fasader med en



Kyrkan från nordost, med vapenhuset i norr och den kraftiga strävpelaren i korets sydöstra hörn.

gesims i ett utkragande och putsat tegelskift som sannolikt tillkommit vid 1800-talets restaurering. Takfoten är brädklädd med profilerade takfotstassar. På långhusets östgavel, söder om anslutningen till koret, saknas gesims. I korets sydvästra hörn finns en kraftig strävpelare avtäckt med skiffer. Västgavelns båda hörn har dubbla strävpelare utförda med trappsteg i två nivåer och avtäckning i kalksten. I långhusets fasader, undantaget den östra, syns ankarslutar i järn.

Långhusets rundbågiga fönsteröppningar, tre i söder, två i norr och ett i väster, tillkom 1846 och har omfattningar i rött tegel som i tre språng. Fönsterbänkarna i cement är svartmålade. Gjutjärnsbågarna sattes in 1884 och har diagonal spröjsindelning. Koret har mindre stickbågiga fönsteröppningar utan omfattningar i norr och söder. Den nuvarande mindre rundbågiga öppningen i öster ersatte 1947 en större fönsteröppning från 1871. Glaset har målningar av konstnären Eric Alsmark. I vapenhusets västra fasad finns en rundbågig fönsteröppning utan omfattningar med båge och spröjs i järn. Kyrkans enda ingång är placerad i vapenhusets norrgavel. Den kalkvittade omfattningen är rundbågig och profilerad med hålkäl och rundstav. Rundbågen är igenmurad upptill, varför dörröppningen och dörrbladet, en brunlaserad fyllningsdörr i trä, är stickbågiga.

Interiör

Genom kyrkans entré i norr nås vapenhuset. Golvet är belagt med kvadratiska röda tegelplattor utan fog och väggarna är putsade och vitkalkade. Taket utgörs av vindsbjälklagets omålade bindbjälkar och breda tiljor. Södra väggen utgörs av långhusväggen, där den ursprungliga men senare breddade norrportalen leder in i kyrkorummet. Pardörrens gråmålade dörrblad är rakslutade i en stickbågig öppning. Den ursprungliga omfattningen som innan breddningen var rundbågig är fortfarande delvis synlig på vapenhusvinden. Vapenhuset är möblerat med bland annat skåpsinredning, varav ett möjligen är samtida med vapenhuset, bokbord och fattigbössa. Inredningen är målad i samma grå kulör som dörrarna.

Långhuset består av tre valvtravéer med kryssvalv. De två östra har till följd av sina treklöverformade valvribbor och sido- och hörnpilastrarnas formspråk daterats till 1200-tal eller tidigt 1300-tal. Det västra valvet slogs i samband med att denna del av kyrkan tillbyggdes på 1840-talet. Valv och väggar är putsade och vitkalkade. Golvet utgörs i mittgången av gula tegelstenar utan fog som tillkom 1904 och senast lades om 2006. De slutna bänkkvarteren utmed långsidorna står på ett upphöjt fernissat brädgolv. Det samma gäller för långhusets västra del, där orgeln är placerad i axel med mittgången, flankerad av modern skåpinredning. I öster närmast koret har de främre bänkraderna avlägsnats för att ge mer plats åt dopfunten, placerad norr om mittgången, och predikstolen i söder. Fönstrens innerbågar är precis som i övriga delar av kyrkan i furu med planglas och installerades 1981.

Koret avgränsas från långhuset genom den rundbågiga triumfbågen och har även golv-nivå ett steg högre än långhuset. Golvet täcks av gul klinker från tidigt 1900-tal med blomstermönster i relief. Innanför altarringen ligger en matta i röllakansteknik tillver-



Det medeltida långhuset förlängdes med en valvtravé i väster 1846, där orgeln idag är placerad. Notera den lilla luckan i mittersta travéens valvsvickel, som utgör enda uppgången till kyrkvinden.

kad 1967 av Hillevi Kjellhard-Nilsson. Väggarna och kryssvalvet, som på stilhistorisk grund bedömts vara ett hundratal år yngre än de medeltida långhusvalven, är putsade och vitkalkade. I korvalvet, triumfbågen och på långhusets valvpelare finns bevarade kalkmålningar i rött, blått och svart. I triumfbågen står två stolar i gustaviansk stil som skänktes till kyrkan 1962. Eric Alsmarks glasmålning i korfönstret, som fungerar som altartavla, framställer Jesu bergspredikan i klara blå, gröna och gula kulörer.

Kyrkvinden nås via en liten lucka i långhusets mittersta valvtravé, strax innanför norrportalen. Korets takstolar är av medeltida typ, men bör ha tillverkats kring sekelskiftet 1900. Takstolarna är av bilad fur och återanvända delar av ek.

Inredning och inventarier

Altaret av sandstenskvadrar med inmurad gråsten är senmedeltida, möjligen en ommurad version av kyrkans ursprungliga romanska altare. Altaret återupptäcktes 1947 och försågs då med en 12 cm tjock skiva av kalksten. I altarets centrum under kalkstensskivan finns i en av sandstenarna en nedhuggen relikgömma.



Koret i öster med senmedeltida kalkmålningar och altaret som möjligen är kyrkans ursprungliga. Eric Alsmarks glasmålning i korfönstret från 1947 fungerar som altartavla.

Altarkrucifixet av slätt brunmålat trä tillverkades 1947. Kristusfiguren är av gotisk typ och krucifixet står på en rektangulär profilerad fot. Under påsken ersätts altarkrucifixet av ett enkelt altarkors i trä.

Altarringen har barriär i vitmålat järnsmede uppbyggt kring fyrpassformer. Överliggaren är i lackat trä medan det tegelmurade knäfallet är klätt med gult tyg. Altarringen tillverkades av en lokal smed omkring 1870 och ett likadant arbete fanns tidigare i Reslövs kyrka.

Ett murat och slätputsat *dopaltare* från 1964 återfinns i långhusets nordöstra hörn. Dopaltaret är delvis murat på en murklack som troligen tillhört ett medeltida mariaaltare. På dopaltaret står en mariaskulptur i trä föreställande madonnan och barnet. Skulpturen är ett verk av konstnären Märten Hultberg från 1996.

Predikstolen av snidat och målat trä är tillverkad 1719. Korgen har sexkantig uppbyggnad med fyra sidor och vilar på en firsidig murad och vitputsad sockel. Korgen indelas av kolonner i vitt och rosa som bär upp ett profilerat överstycke med inskription. Kolonnerna flankerar fält med blomsterdekor. Predikstolen konserverades 1964 då också den ursprungliga färgsättningen togs fram. Överstykets inskription är dock från 1800-talet.



Predikstolen i långhusets sydöstra hörn.



Dopfunten tros på grund av sin ovanliga utformning vara ett tidigare vigvattenskärl.

Dopfunten i sandsten är medeltida men tros ursprungligen ha fungerat som vigvattenskärl. Den firsidiga foten som murades i tegel 1822, i samband med att funten tillkom kyrkan alternativt började brukas som dopfont, är gråmålad och försedd med en fals nertill. Även cuppan är firsidig och försedd med en mindre urholkning utan avtappningshål. Till dopfunten används en dopskål av nysilver.

Den slutna *bänkinredningen* i trä härstammar i sina äldsta delar troligen från 1720 men har byggts om åtminstone en gång, 1923, och målades om 1964. Bänkarna är försedda med fot- och bokstöd och ryggpartier samt dörrar har spegelfyllningar. Bänkarna är färgsatta i grått och dörrarna har ljusare grå spegel med blå profil.

Orgeln tillverkades 1867 av C. Elfström för Wittaryds kyrka. Den inköptes till Östra Karaby 1927 och byggdes samtidigt om av S. A. Runbäck som utökade antalet stämmor från fyra till sex. Samtidigt försågs orgeln med den nuvarande orgelfasaden som är tredelad med högre och rundbågigt mittparti flankerat av rektangulära sidostycken krönta av förgyllda lyror. 1967 byggdes orgelverket om igen och fick nu sju stämmor fördelade på en manual samt pedal. För arbetet stod Fredriksborgs Orgelbyggeri i Hilleröd, Danmark. Fasaden kompletterades med nya tennpipor och nytt spelbord.

Kyrkklockan i malm hänger i den fristående klockstapeln och göts 1763 av klockgjutare Andrea Wetterholtz i Malmö. Klockan är dekorerad med en blom- och akantusfris samt figurframställningar av Moses, Petrus, Justitia, Fides och änglar, ett tema som återfinns på bland annat storklockan i Billinge kyrka tillverkad av Wetterholtz 13 år tidigare. Utöver detta bär klockan inskriptioner rörande dess tillkomst samt bibelord.

Kyrkogård

Östra Karaby kyrkogård nås från den grusade parkeringen i nordöst invid kyrkstugan. De medeltida delarna av kyrkogården, närmast kyrkan, är i söder och väster gräsbevuxna med enstaka gravstenar och hållar av äldre karaktär. Norr om kyrkan saknas gravar helt och marken är, liksom den gång som löper runt kyrkan, belagd med singel. I öster är vårdarna indelade i symmetriska kvarter, precis som i den södra delen av kyrkogården som är en utökning från 1874 då kyrkogårdens areal fördubblades. Här är gångarna singelbelagda och gravplatserna grusade och avgränsade av lågklippta häckar eller huggna stenramar. De östra kvarteren präglas av högresta gravvårdar typiska för tiden kring sekelskiftet 1900. I väster håller stenarna en lägre skala, ett ideal som varit brukligt sedan några decennier in på 1900-talet. I kyrkogårdens sydöstra del finns en minneslund som tillkom omkring 1991 och utsmyckas av smideskonstnären Ulf Engfalks verk "Himmelrikets nycklar". I nordost står kyrkans klockstapel från 1700-talet (se vidare *Byggnader på kyrkogården*).

Växtligheten är sparsmakad och består främst av städsegröna buskar och träd som tuja och en. Runt kyrkogården löper en rad av lindar, utanför vilka den nyare delen av kyrkogården omgärdas av klippta häckar medan den äldsta delen avgränsas av en putsad gråstensmur avtäckt med stora stenhällar. Rakt öster om koret finns kyrkogårdens tidigare huvudentré, en öppning i murverket med grind av smidesjärn och grindstolpar av murad sandsten. Norr om denna finns ytterligare en grind för en tidigare körväg som idag är igenväxt.



Kyrkogården utvidgades åt söder 1847, där flera gravstenar ännu är av äldre karaktär.

Byggnader på kyrkogården

Klockstapeln i kyrkogårdens nordöstra del uppfördes 1713 då den ersatte en tidigare stapel. Den har sedan dess genomgått ett flertal reparationer och ombyggnader, bland annat försågs ljudöppningarna med luckor 1827 och taket byttes senast i slutet av 1990-talet, medan den nuvarande brädpanelen är från 2009. Konstruktionen i ek och furu bevarar emellertid ännu ursprungliga byggnadsdelar.

Medeltida kyrkor utan torn och med bevarade klockstaplar är idag en sällsynt företeelse i Lunds stift.



Kulturhistorisk karaktärisering för Östra Karaby kyrkoanläggning

Östra Karaby kyrka uppfördes under romansk tid, de flesta byggnadsarkeologiska spåren pekar mot en tidpunkt kring sent 1100-tal eller tidigt 1200-tal. Tack vare det höga läget, 90 meter över havet med milsvid utsikt, har platsen haft en mycket lång kontinuitet som betydelsefull för människor i området, inte minst i rituellt hänseende. I förkristen tid lär den till kyrkan närbelägna Karaby lund fungerat som offer- och kultplats, och tecken finns även på att Karaby i senare tid varit tingsplats. Det omgivande öppna odlingslandskapet är sannolikt i stora drag oförändrat sedan järnåldern.

Kyrkobyggnaden behåller trots tillbyggnaden i väster en småskalighet som sedan 1800-talets rivnings- och ombyggnadsvåg är ovanlig i Skåne. När andra medeltida helgedomar antingen revs till förmån för nybyggnader eller byggdes ut kraftigt med exempelvis korsarmar begränsades de volymmässiga förändringsarbetena i Östra Karaby till en mindre förlängning av långhuset. Fönsterpartierna och trappstegsgavlarna som också tillkom vid dessa arbeten är välbevarade och typiska inslag för tiden och inte minst för mannen bakom restaureringen, domkyrkoarkitekten C.G. Brunius.

Vanligtvis hade kyrkorna försetts med torn redan under medeltiden, och av de få kyrkor som ännu inte fått torn innan 1800-talets expansiva kyrkobyggnadsperiod kvarstår Östra Karaby som den enda medeltida kyrkan i Rönnebergs och Onsjö härader utan torn och med bevarad klockstapel. Den sistnämnda uppfördes 1713 och utgör en väsentlig del av helhetsmiljön. Från 1700-talet, närmare bestämt 1728, härstammar också vapenhuset i norr.

Även interiört präglas kyrkan av ett småskaligt och ålderdomligt uttryck, med medeltida volymer och valvslagningar. De bevarade kalkmålningarna i koret, enkla och geometriska, har ett högt konsthistoriskt värde. Målningarna är ovanliga då man i många kyrkor oftare valt att bevara mer sentida och figurativa målningar. Det romanska altaret som är samtida med kyrkans uppförande men ommurat under medeltiden är sannolikt det enda eller ett av mycket få bevarade medeltida huvudaltare i Lunds stift, och har således mycket höga bevarandevärden. Bland den fasta inredningen bör i övrigt nämnas bänkinredningen, troligen från 1700-talet, som starkt bidrar till kyrkorummets ålderdomliga prägel, samt dopfunten, som har en ovanlig utformning och troligen haft en annan ursprunglig funktion.

Kyrkogårdens ursprungliga del respektive utvidgning är tydlig läsbara i förhållande till varandra. De medeltida delarna närmast kyrkan har historiskt givetvis haft fler vårdar än idag, men de gräsbevuxna ytorna utan synliga gravplatsindelningar bidrar till anläggningens ålderdomlig uttryck. Utvidgningen från 1874 är i sig en symbol för dåtidens befolkningsökning, men också ett typiskt exempel på kyrkogårdsarkitektur från sent 1800- och 1900-tal, byggd på symmetri med kvarter och gravplatser i rutnätsplan indelade av lågt klippta häckar.

Sammantaget är Östra Karaby kyrkoanläggnings främsta kulturhistoriska värde den välbehållna och sammanhållna helhetsmiljön som på ett pedagogiskt och autentiskt vis bevarar och förmedlar bilden av en traditionell skånsk kyrka. Plats, omgivning, kyrkogårdens äldre strukturer, kyrkobyggnadens småskalighet, fristående klockstapel samt äldre inredning och inventarier är alla bärande element i upplevelsen av anläggningen.

Att tänka på:

- Östra Karaby kyrkoanläggning utgör ett välbevarat, pedagogiskt och sällsynt exempel på en traditionell skånsk kyrkoanläggning. Helhetsmiljöns småskalighet och ålderdomliga prägel är bärande värden i detta avseende, vilket bör beaktas vid alla eventuella förändringar i kyrkans exteriör och interiör, på kyrkogården samt i närmiljön. Även små förändringar kan påverka helhetsmiljön.
- Mer grundligt utförda byggnadsarkeologiska undersökningar, främst murverksundersökningar, skulle dels kunna bestämma kyrkans ålder närmare, dels kunna ge ljus åt hela byggnadshistorien.

Skydd m.m.

Kyrkan och kyrkogården skyddas som kyrkligt kulturminne enligt 4 kap. kulturmiljölagen.

Kyrkan och kyrkogården ligger inom registrerat fornlämningsområde Östra Karaby 1:1. Lämnningen avser kyrkbyns utsträckning enligt 1764 års karta och skyddas enligt 2 kap. kulturmiljölagen. Fornlämning Östra Karaby 27:1 avser en gravhög, troligen från brons- eller järnålder, söder om och nära kyrkan. Lämnningen skyddas enligt 2 kap. kulturmiljölagen.

Källor och litteratur

Underhållsplan Östra Karaby kyrka (2010-09-17), Wikerstål Arkitekter AB, Helsingborg.

Rapport 2014:07: *Östra Karaby kyrka – utvändig renovering*, Antikvarisk kontroll 2013. Regionmuseet i Kristianstad.

Diverse arkivmaterial, Reslövs församlingsarkiv.

Riksantikvarieämbetet. Fornsök: <http://www.fmis.raa.se/cocoon/fornsok/search.html>, hämtad 2016-11-04.

Riksantikvarieämbetet. Kulturmiljöbild: <http://kmb.raa.se/cocoon/bild/kont-3a7f-6640245c250e316d231f3a14705131421001> hämtad 2016-11-02.

Platsbesök 2016-02-18. Informanter: Nils-Olof Gunnarsson, Malin Gustavsson, Bo Olsson.

Övriga uppgifter

Inventeringsdatum: 2016-02-18

Fältinventering: Henrik Nilsson och Max Laserna

Foto (där inte annat anges): Henrik Nilsson och Max Laserna

Layout: Henrik Nilsson

Kvalitetsgranskning: Max Laserna, byggnadsantikvarie

Färdigställd: 2016-11-04