
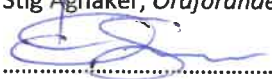


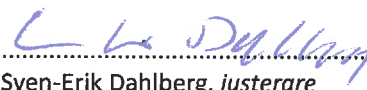
Plats och tid	Församlingshemmet, Skrea, tisdagen den 18 juni 2019 kl 18:30-22:00	
Beslutande	Stig Agnåker, ordförande Yen Gunnarsson Ingrid Dahlberg Irén Karlsson, tj.gör. ersättare Markus Svensson (t o m § 152) Lisbeth Riberth Staffan Orrdal, kyrkoherde	Sven-Erik Dahlberg Göran Karlsson Kjell Eriksson Kristin Espeby Angela Malmgren Lars Raning Britt-Marie Johansson, tj.gör.ers. fr o m § 153
Ersättare	Britt-Marie Johansson (t o m § 152) Irene Hedenbjörk Catharina Berghorn Bengt Wernersson	
Övriga	Svenne Karlsson (t o m § 136) Helene Isaksson, kamrer (t o m § 138) Gösta Svensson, begravningsombud Malin Svensson, sekreterare	
Utses att justera	Sven Erik Dahlberg, med såsom ersättare Kjell Eriksson	

Justeringens plats och tid Onsdagen den 26 juni 2019 kl 16:45, Kansliet, Nygatan 41, Falkenberg, §§ 132-161

Underskrifter


.....
Stig Agnåker, *Ordförande*


.....
Malin Svensson, *sekreterare*


.....
Sven-Erik Dahlberg, *justerare*

ANSLAGSBEVIS

Protokollet är justerat. Justeringen har tillkännagivits genom anslag

Organ	Kyrkorådet	
Sammanträdesdatum	2019-06-18	
Datum för anslags uppsättande	2019-06-26	Datum för anslags nedtagande 2019-07-17
Förvaringsplats för protokollet	Kansliet, Falkenberg pastorat, Nygatan 41, Falkenberg	
Underskrift	 Malin Svensson	
Godkännande av	§§ 132-161	

Mötets öppnande

§ 132

Ordförande Stig Agnåker förklarar mötet öppnat och hälsar ledamöter och ersättare välkomna. Särskilt välkomnas begravningsombudet Gösta Svensson och kamrer Helene Isaksson.

Upprop

§ 133

Upprop förrättas av sekreteraren.

Val av justerare

§ 134

Kyrkorådet beslutar

att utse Sven-Erik Dahlberg till justerare av protokollet, med såsom ersättare Kjell Eriksson. Justeringens tid och plats, onsdagen den 26 juni 2019 kl 16:45, Kansliet, Falkenberg.

Godkännande av
dagordningen

§ 135

Eftersom mötet startat tidigare än utsatt tid, meddelar ordföranden att punkten 5 behandlas när föredraganden Svenne Karlsson är på plats kl 19:00. Punkten 6-7 behandlas fram till dess och fortsättningsvis därefter.

Yen Gunnarsson anmäler en fråga att tas upp under *Övriga frågor*.

Kyrkorådet beslutar

att godkänna dagordningen med nämnda justering.

Stiftelsen Petronella
Sophia Perssons fond,
fastigheten Kjellstorp
1:4, 1:11

§ 136

Svenne Karlsson, ordförande i kommittén för stiftelsen Petronella Sophia Perssons fond, redogör för stiftelsen, dess bakgrund och kommitténs tankar och planer för en fortsatt förvaltning av stiftelsen.

Stiftelsen är av uppfattningen att det kapital som inkommer, till följd av en försäljning av fastigheten Kjellstorp 1:4, 1:11, i sin helhet skall ligga kvar i Skrea församling och förvaltas av stiftelsen. Det är i urkunden noterat att tillgångarna skall förvaltas i en fond.

Viss oklarhet råder vem som har rätt att förvalta de medel som inkommer i samband med en eventuell försäljning. Skrea församling står antecknad som lagfaren ägare för fastigheten, med då församlingen ingår i Falkenbergs pastorat, är fråga nu om det är pastoratet eller stiftelsen, som skall förvalta kapitalet från en försäljning.

Då en försäljning ej har kunnat komma till stånd i anledning av den tvist som förelåg i Arrendenämnden, har arrendeavtalet förlängts t o m år 2024.

Ärendet får beredas vidare och tas upp som ett ärende längre fram.

Kyrkorådet beslutar

att anteckna informationen.

Budgetprocessen

§ 137

Kyrkoherden redogör för budgetprocessen samt det pågående arbetet. Det kan konstateras att arbetet är i fas med tidsplanen. I respektive område arbetar man nu med att upprätta verksamhetsplaner efter församlingsrådets tydliggörande av mål och ramar för verksamheterna.

Kyrkorådet beslutar

att anteckna informationen.

Summerad budget 2020 § 138

Kyrkoherden redogör för ärendet samt för Arbetsutskottets förslag till beslut.

Reviderat förslag till summerad budget 2020 anmäls, se bilaga. Budgetarbetet är en pågående process, varför det fortsatta arbetet och ytterligare underlag lett till nu reviderat förslag på summerad budget. Den förklaring som Arbetsutskottet lämnat i samband med sitt förslag till beslut är som tidigare, och enligt Arbetsutskottets protokoll 2019-06-13, § 139;

"Sammanfattningsvis kan konstateras att Falkenbergs pastorat redovisade ett resultat 2018 om 6 286 000 kronor och för 2017 var resultatet 2 890 000 kronor. Detta är att jämföra med 2016, då den sammanräknade siffran för de nio pastoraten blev - 8 771 000 kronor. Även om arbetsutskottets bifogade förslag visar på ett underskott, finns det anledning att förvänta sig ett bättre resultat. Detta beror i huvudsak på att:

- *Prognosen för kyrkoavgiftens storlek visar som regel en högre intäkt senare under året.*
- *Övriga intäkter budgeteras enligt anvisningarna med försiktighet.*
- *Personalbudgeten bygger på att alla inrättade tjänster bemannas fullt ut under året.*
- *Kostnader för exempelvis friskvårdsbidrag etc. har beräknats för att alla anställda skall kunna nyttja hela summan.*

Pastoratet önskar ha en god förvaltning, där ekonomin är stabil över tid och där de resurser som pastoratet har av medarbetare, fastigheter och andra tillgångar, tas väl om hand. Arbetsutskottet menar att detta uppnås bäst genom att man ser till ekonomin över en längre period än ett år. En del av det överskott på cirka nio miljoner som ackumulerats under de två första verksamhetsåren kan nu användas för att bibehålla en ansvarfull förvaltning av våra fastigheter. Det ger en rimlig möjlighet att se över fastighetsbeståndet och anpassa det till framtida behov. "

Helene Isaksson redogör för reviderat förslag till summerad budget 2020.

Sven-Erik Dahlberg önskar ett mer specificerat underlag med jämförelsetal för år 2017 och 2018 samt långtidsprognos på framtida inkomster och utgifter. Siffrorna bör också vara anpassade efter Kyrkofullmäktiges beslut om ett besparingskrav om - 5 % per verksamhet.

Mötet ajourneras kl 19:35.

Mötet återupptas kl 20:15

forts § 138

Sven-Erik Dahlberg anför att det är önskvärt att kyrkorådet får en prognos framåt för att kunna bedöma vilka tendenser som visas för exempelvis intäkter i form av kyrkoavgift m m, för att därmed kunna göra en relevant bedömning inför sitt beslut.

Kyrkoherden yrkar bifall till den vid sammanträde nu utdelade, reviderade handlingen om summerad budget 2020, med Arbetsutskottets förklaring.

Ingrid Dahlberg och Göran Karlsson yrkar bifall till densamma.

Sven-Erik Dahlberg yrkar att kyrkorådet istället skall besluta om en summerad budget för år 2020 med besparingskrav om -5 % per verksamhetsområde respektive pastoratet.

Vid beslutsfattandet finner ordföranden att det föreligger två förslag till beslut.

Alt 1: Arbetsutskottets förslag till beslut och förklaring, med dagens reviderade underlag som grund.

Alt 2: Sven-Erik Dahlbergs yrkande om att istället besluta om en summerad budget 2020, med besparingskrav om -5 % per verksamhetsområde respektive pastoratet.

Ordföranden finner att Kyrkorådet beslutar i enlighet med **Alt 1**.

Kyrkorådet beslutar

att fastställa förslag till summerad budget 2020 enligt dagens reviderade förslag.

Föregående mötens
protokoll

§ 139

Kyrkorådets protokoll 2019-05-14 anmäls.

Kyrkorådet beslutar

att lägga protokollet till handlingarna.

Arbetsutskottets
protokoll

§ 140

Arbetsutskottets protokoll 2019-06-04 och 2019-06-13 anmäls.

Kyrkorådet beslutar

att lägga protokollen till handlingarna.

Kyrkofullmäktiges
protokoll

§ 141

Kyrkofullmäktiges protokoll 2019-05-27 anmäls.

Kyrkorådet beslutar

att lägga protokollet till handlingarna.

Kyrkogårdsutskottets
protokoll

§ 142

Kyrkogårdsutskottets protokoll 2019-05-07 och 2019-05-13 anmäls.

Kyrkorådet beslutar

att lägga protokollen till handlingarna.

Personalutskottets
protokoll

§ 143

Kyrkogårdsutskottets protokoll 2019-05-23 anmäls.

Kyrkorådet beslutar

att lägga protokollet till handlingarna.

Fastighetsutskottets
protokoll

§ 144

Fastighetsutskottets protokoll 2019-05-13 och 2019-05-28 anmäls.

Kyrkorådet beslutar

att lägga protokollen till handlingarna.

Församlingsråds
protokoll

§ 145

Följande församlingsråds protokoll anmäls:

Fagered 2019-05-23

Falkenberg 2019-04-02 och 2019-05-07

Gunnarp 2019-04-29 och 2019-05-29

Gällared 2019-03-20

Källsjö 2019-05-29

Okome 2019-06-05

Skrea 2019-05-08

Stafsinge 2019-05-16

Susedalen 2019-05-09

Torup 2019-05-06 och 2019-05-20

Vessige 2019-04-24

Vinberg-Ljungby 2019-05-08 och 2019-06-03

Älvsered 2019-05-20

Kyrkorådet beslutar

att lägga protokollen till handlingarna.

Information

§ 146

Yen Gunnarsson redogör för AKKA-undersökningen efter Personalutskottets genomgång därav. Ny undersökning kommer att genomföras under hösten år 2020. Därefter finns ett resultat att jämföra årets resultat med.

Sven-Erik Dahlberg påpekar att tydliga, gemensamma mål för pastoratet behövs.

Kyrkoherden informerar att pastoratet, som en fortsättning av AKKA, arbetar med att se över organisationen för att bli skapa en mer tydlig administration där kansliet skall vara en stödfunktion

Kyrkoherden informerar vidare om pastoratets deltagande i årets Pride och framför ett stort tack till de medarbetare, förtroendevalda och ideella som visat sitt engagemang.

Bengt Wernersson framför ett stort tack till kyrkoherden för dennes stora engagemang för Pride.

Kyrkoherden informerar att medel har avsatts centralt för pastoratets konfirmandverksamhet, vilket förhoppningsvis leder till ett ökat konfirmandantal. En liknande, riktad satsning från pastoratet kommer också göras beträffande dopet.

Kyrkorådet beslutar

att anteckna informationen.

Personalfrågor

§ 147

Ordföranden informerar att han blivit kontaktad i hemmet av fackförbundet Kommunal, som överlämnade Begäran om åtgärd enligt 6 kap 6a § Arbetsmiljölagen. Kommunal har därvid förklarat sig ej nöjda att Kyrkorådet har arbetsgivaransvaret och menar att delegation skall lämnas till tjänsteman.

Ärendet har överlämnats till kansliet, varefter kyrkoherden och pastoratets HR-specialist haft möte med företrädare för Kommunal. Information har lämnats till Kommunal om pågående arbete tillsammans med Svenska Kyrkans

forts § 147

Arbetsgivarorganisation. Ärendet har därefter avslutats hos Kommunal, som förklarat sig nöjda.

Kyrkorådet beslutar

att anteckna informationen.

Ansökan 80/90/100

§ 148

Ordföranden redogör för inkommen ansökan om 80/90/100 modellen samt för tjänsteutlåtande från HR-avdelningen. Redogörelse för Arbetsutskottets förslag till beslut om att avslå ansökan.

Sven-Erik Dahlberg yrkar att Kyrkorådet istället tillstyrker ansökan och hänvisar, enligt likabehandling av all personal, till tidigare beviljade 80/90/100-ansökningar.

Mötet ajourneras kl 21:16.

Mötet återupptas kl 21:25

Kyrkoherden yrkar bifall till Arbetsutskottets förslag till beslut, med hänvisning till den bedömning som gjorts av arbetsledare och områdeschef.

Yen Gunnarsson yrkar bifall till Arbetsutskottets förslag till beslut.

Vid beslutsfattandet ställer ordföranden proposition på följande två förslag till beslut:

Alt 1: Arbetsutskottets förslag till beslut om att avslå ansökan.

Alt 2: Sven-Erik Dahlbergs förslag till beslut om att bifalla ansökan.

Ordföranden finner att Kyrkorådet beslutar i enlighet med Arbetsutskottets förslag till beslut, **Alt 1**.

Kyrkorådet beslutar

att avslå ansökan.

Regnbågsnyckeln

§ 149

Kyrkorådet har att fatta slutligt beslut om pastoratet skall delta i certifieringsprocess Regnbågsnyckeln.

Kostnadskalkyl har presenterats för Arbetsutskottet, som därefter lämnat förslag till beslut om att Falkenbergs pastorat skall delta i certifieringsprocessen Regnbågsnyckeln.

Sven-Erik Dahlberg yrkar avslag beträffande Arbetsutskottets förslag till beslut och anför samtidigt att ärendet är en verksamhetsfråga, där inga församlingsråd haft uppe frågan för beslut.

Markus Svensson, Lisbeth Riberth, Kristin Espeby, Angela Malmgren och Yen Gunnarsson yrkar bifall till Arbetsutskottets förslag till beslut.

Vid beslutsfattandet ställer ordföranden proposition på följande två förslag till beslut:

Alt 1: Arbetsutskottets förslag till beslut om att Falkenbergs pastorat skall genomföra certifieringsprocessen Regnbågsnyckeln.

Alt 2: Sven-Erik Dahlbergs förslag till beslut om avslag.

Ordföranden finner att Kyrkorådet beslutar i enlighet med Arbetsutskottets förslag till beslut, **Alt 1**.

Kyrkorådet beslutar

att Falkenbergs pastorat skall genomföra certifieringsprocessen Regnbågsnyckeln.

Sven-Erik Dahlberg reserverar sig emot beslutet.

Flytt av Barnens Ark

§ 150

Ingrid Dahlberg redogör för pågående arbete och informerar att ärendet kommer att tas upp i Barn- och utbildningsnämnden den 20 juni 2019.

Kyrkorådet beslutar

att anteckna informationen.

Försäljning av fastighet
(vaktmästarbostaden)
i Eftra

§ 151

Ordföranden redogör för ärendet samt för förslag till beslut.

Yttrande från Susedalens församlingsråd 2019-04-02 har inkommit och anmälts för Kyrkorådet, varav framgår att församlingsrådet förordar att vaktmästarbostaden i Eftra bör hyras ut.

Fastighetsutskottet har meddelat att man anser att ifrågavarande fastighet bör försälas.

Kyrkorådet beslutar

att fastighet (vaktmästarbostaden) i Eftra skall försälas, *samt*

att lämna mandat till Fastighetsutskottet att försäla fastigheten.

Vård- och underhållsplan,
Fagereds kyrka

§ 152

Upprättad Vård- och underhållsplan för Fagereds kyrka anmäls.

Kyrkorådet beslutar

att anta upprättad Vård- och underhållsplan för Fagereds kyrka.

Markus Svensson lämnar sammanträdet kl 21:50.

Britt-Marie Johansson träder in som tjänstgörande i dennes ställe.

Vård- och underhållsplan,
Ullareds kyrka

§ 153

Upprättad Vård- och underhållsplan för Ullareds kyrka anmäls.

Kyrkorådet beslutar

att anta upprättad Vård- och underhållsplan för Ullareds kyrka.

Ändringsanmälan
avseende firmatecknare
för registrerade stiftelser

§ 154

Ändringsanmälan avseende firmatecknare för nedan angivna stiftelser behöver ges in, då fel firmatecknare antecknats.

Arvid Svenssons stiftelse för Svarträ kyrkas bestånd

Axethornska stiftelsen

Karl Albin Nilsson Håkansgårds stiftelse

Kuylenstiernska stiftelsen

Strömwallska stiftelsen

Ander B Ohlssons stiftelse

Syskonen Svenssons stiftelse

Julia Jönssons stiftelse

Emil Johanssons stiftelse

Kyrkorådet beslutar

att inge Ändringsanmälan avseende firmateckning för ovan angivna stiftelser.

Skrivelse till kyrkoherden § 155
och kyrkorådet från

Irene Hedenbjörk

Skrivelse har inkommit från Irene Hedenbjörk.

Irene Hedenbjörk redogör för bakgrunden till sin skrivelse.

Kyrkorådet beslutar

att notera inkommen skrivelse.

Ansökan om anslag till
Fegens kapell

§ 156

Ansökan om anslag till Fegens kapell anmäls.

Kyrkorådet beslutar

att lämna ansökan som underlag till budgetberedningen.

Delgivningar

§ 157

Begäran om åtgärd enligt 6 kap 6a § Arbetsmiljölagen, från fackförbundet Kommunal, se anteckning under § 147 i detta protokoll.

Delegationsbeslut

§ 158

Inga delegationsbeslut.

Barnkonsekvensanalys

§ 159

Upprättade Barnkonsekvensanalyser anmäls.

Kyrkorådet beslutar

att lägga Barnkonsekvensanalyserna till handlingarna.

Övriga frågor

§ 160

Yen Gunnarsson framför önskemål om att det skall vara "högt i tak" under diskussioner och samtal i kyrkorådet, så att funderingar och frågor tillåts lyftas under mötestid, vilket också främjar en mer korrekt arbets- och beslutsgång.

Förslagsvis kan kyrkorådet träffas för arbetsmöte och samtal kring den arbetsordning som skall gälla.

Kyrkorådet beslutar

att anteckna informationen.

Mötets avslutning

§ 161

Ordföranden tackar ledamöter och ersättare för dagens sammanträde och önskar trevlig sommar.

Vice ordförande önskar ordföranden detsamma.

Mötet avslutas kl 22:00

Arbetsutskottets förslag till summerad budget 2020 -- Rev 2019-06-18

	Förslag 2020 totalt	Varav begravnings- verksamhet	Bokslut 2018 totalt
Intäkter	129 352 000	35 123 000	132 340 000
Personalbudget inklusive arvoden			
Övriga personalkostnader	- 80 082 000	- 17 073 000	- 76 421 000
	- 2 689 000		- 1 824 000
Driftskostnader fastigheten inkl. KAE-projekt 2020			
och administrationskostnader	- 27 615 000	- 11 235 000	- 24 578 000
Avskrivningar			
	- 9 000 000	- 2 500 000	- 8 869 000
Interna kostnader/intäkter		- 4 315 000	
Summa att fördela till verksamhetskostnader och fastighetsunderhåll	9 966 000		20 648 000
Verksamhetskostnader			
Norra området	- 1 890 500		- 2 467 000
Södra området	- 1 788 500		- 1 967 000
Östra området	- 1 485 000		- 1 954 000
Västra området	- 3 097 500		- 3 972 000
Gemensamt pastoratet	- 2 592 000		- 1 013 000
Anslag fastighetsunderhåll	- 3 500 000		- 2 989 000
Summa	- 4 387 500		6 286 000

857

Barnkonsekvensanalys

Ärende: Summerad budget 2020

Falkenbergs pastorat har genom Svenska kyrkans bestämmelser ansvar för att se till att alla barn och unga får sina rättigheter tillgodosedda. Kyrkoordningen anger att barnet intar en särställning i den kristna tron och därför skall barnet särskilt uppmärksammas.

Enligt FN:s barnkonvention har barn rätt till delaktighet och inflytande i alla beslut som berör dem.

Barnkonventionen består av 54 artiklar och har fyra grundprinciper

- Artikel 2. Alla barn har samma rättigheter och lika värde.
- Artikel 3. Barnets bästa ska alltid komma i första rummet.
- Artikel 6. Varje barn har rätt till liv, överlevnad och utveckling.
- Artikel 12. Varje barn har rätt att uttrycka sin åsikt och delta i beslut som rör barnet.

Göteborgs stift har utarbetat en vägledning för barnkonsekvensanalys, vilken använts i utarbetandet av denna barnkonsekvensanalys.


Kartläggning:

Falkenbergs pastorats budget 2020 berör samtliga boende i pastoratet. Barn berörs särskilt inom barn- och ungdomsverksamhet, konfirmandverksamhet och musikverksamhet, men också i den diakonala verksamheten. Dessa verksamheter är inriktade på barns behov i enlighet med punkterna i barnkonventionen.

Analys:

Inför beslut om summerad budget har ingen särskild utredning gjorts. Bedömningen görs dock att barn och ungdomars rättigheter kommer kunna tillgodoses, eftersom det i den förklarande texten till Arbetsutskottets förslag till beslut, finns antecknat att "Personalbudgeten bygger på att alla inrättade tjänster bemannas fullt ut under året". Det kan därmed anses klargjort att de verksamheter som barn och ungdomar främst berörs av, kommer att vara intakta. Barn och ungdomars rättigheter är därmed tillgodosedda.

Falkenberg 2019-06-14



Malin Svensson, kanslisekreterare

Falkenbergs pastorat

Besöksadress:
Nygatan 41
311 31 Falkenberg
Tel: 0346-552 00

Fakturaadress:
Fack 77800183
Box 15018
750 15 Uppsala

Orgnr: 252004-8865

SW SJ

SVENSKA KYRKAN
2019 -04- 30
Dnr

Hej

Jag, Pia Larsson född
56-06-12 ansöker härmed
att få jobba 80-90-100%
från den 1-8-19. Jag jobbar
som lokalvårdare inom
Falkenbergs Pastorat i
Falkenberg.

Pia Larsson

25-04-19

SVD S2

2019-05-15

Tjänsteutlåtande

Inkommen ansökan gällande arbetsmodell 80/90/100

Avseende

Städare, Pia Larsson vid Falkenbergs församling

Förslag till beslut

Ansökan tillstyrkes ej.

Utifrån bedömning gjord av arbetsledare och områdeschef att den arbetstid som den anställde går ner behöver ersättas av annan medarbetare. Arbetsuppgifterna som den sökande inte längre skulle utföra kan inte skäras ned på och det finns i befintlig personalbudget inte någon möjlighet att omfördela dem till annan medarbetare. En beviljad ansökan skulle för arbetsgivaren innebära extrakostnader för att täcka upp arbetstidsbortfallet.

I tjänsten,

HR-specialist

Victoria Sorling

SMD SA

Barnkonsekvensanalys

Ärende: Försäljning av fastighet (vaktmästarbostaden) i Eftra.

Falkenbergs pastorat har genom Svenska kyrkans bestämmelser ansvar för att se till att alla barn och unga får sina rättigheter tillgodosedda. Kyrkoordningen anger att barnet intar en särställning i den kristna tron och därför skall barnet särskilt uppmärksammas.

Enligt FN:s barnkonvention har barn rätt till delaktighet och inflytande i alla beslut som berör dem.

Barnkonventionen består av 54 artiklar och har fyra grundprinciper

- Artikel 2. Alla barn har samma rättigheter och lika värde.
- Artikel 3. Barnets bästa ska alltid komma i första rummet.
- Artikel 6. Varje barn har rätt till liv, överlevnad och utveckling.
- Artikel 12. Varje barn har rätt att uttrycka sin åsikt och delta i beslut som rör barnet.

Göteborgs stift har utarbetat en vägledning för barnkonsekvensanalys, vilken använts i utarbetandet av denna barnkonsekvensanalys.

Analys:

Särskild utredning görs inte i samband med beslutet om försäljning av ifrågavarande fastighet. Däremot noteras att Barnkonsekvensanalys kan behöva göras som en del av den fortsatta hanteringen av ärendet.

Falkenberg 2019-06-14



Malin Svensson, kanslisekreterare

Falkenbergs pastorat

Besöksadress:
Nygatan 41
311 31 Falkenberg
Tel: 0346-552 00

Fakturaadress:
Fack 77800183
Box 15018
750 15 Uppsala

Orgnr: 252004-8865

470 82

Vård- och underhållsplan

FAGEREDS KYRKA – 2018



2018-12-18

INNEHÅLLSFÖRTECKNING

INLEDNING	3	ÅTGÄRDSPROGRAM	7
KYRKOMILLJÖN	4	1. KYRKOBYGGNADEN – EXTERIÖR	8
ANLÄGGNINGSBESKRIVNING	4	2. KYRKOBYGGNADEN – INTERIÖR	19
HISTORIK OCH BESKRIVNING	5	6. TEKNISKA INSTALLATIONER	27
KRONOLOGI	6	4. INTERIÖR – FASTA INVENTARIER	29
		5. INTERIÖR – LÖSA INVENTARIER	34
		SAMMANFATTNING AV ÅTGÄRDSBEHOV	40
		KÄLLOR	41

SPD SZ

INLEDNING

Uppförandet av Vård- och underhållsplanen för Fagereds kyrka har utförts av Acanthus AB på uppdrag av Falkenbergs pastorat under hösten 2018. Tidigare vård- och underhållsplan utarbetades 2009 av Arkitekt Lars Redegård. I denna besiktigades fasta inventarier och inredning av K-konservator. Denna har använt som grund under revideringsarbetet och är fortfarande aktuell. Kyrkans lösa inventarier och kyrkotextilierna har ej behandlats djupgående.

Kontaktperson i Falkenbergs pastorat har varit fastighetsförvaltare Marie Hederström som bidragit med sakkunskap om kyrkan vid besiktning och varit behjälplig med framtagande av underlag och material.

Mål och syfte

Målsättning och syfte med planen är att den skall kunna fungera som instrument och vägledning vid det dagliga förvalningsarbetet, inför framtida större eventuella reparationer och renoveringar samt som underlag vid ansökan om kyrkoantikvarisk ersättning för åtgärder som medför antikvariska kostnader.

Lagsättning

Kyrkomiljöerna, med församlingskyrkorna och deras inventarier, tillhör de mest framträdande delarna av vårt gemensamma kulturarv.

De kan samtliga, generell sett, tillskrivas mycket höga arkitektoniska, konstnärliga och kulturhistoriska värden.

Kulturmiljölagen (KML)

Kulturhistoriska värden i kyrkobyggnader, kyrkliga inventarier och begravningsplatser är skyddade enligt kulturmiljölagen, 4 kapitel. Detta innebär att kyrkobyggnader och kyrkotomter ska vårdas och underhållas så att deras kulturhistoriska värden inte minskas och att deras utseende och karaktär inte förvanskas.

Kyrkobyggnader uppförda före utgången av 1939 är automatiskt skyddade genom KML. Dessutom har även en del yngre kyrkor tillskrivits samma höga värde och skydd. Om en församling vill förändra en kyrka som skyddas av KML krävs alltid tillstånd från Länsstyrelsen. Kyrkan omfattas av tillståndsplikt enligt **KML 4kap. 3§**

Administrativa uppgifter

Fagereds kyrka – Fagered 1:2
Falkenbergs pastorat
Nygatan 41
311 31 Falkenberg

Ansvarig för planens innehåll

Acanthus arkitektur & kulturvård AB
Byggselsantikvarie Jenny Torle
Pusterviksgatan 15
413 01 Göteborg
Tel. 0708-14 50 18

KYRKOMLJÖN

Kyrkan och församlingshemmet är belägna invid korsvägen. Församlingshemmet ligger strax norr om kyrkan. Läget är relativt avskilt, med den övriga bebyggelsen placerad en bit norr och söder om kyrkan.

Väster om kyrkan passerar Fägeredsån. Landskapet består till största delen av skogsbygd med endast begränsade arealer öppen odlingsmark i smala dalgångar.

ANLÄGGNINGSBESKRIVNING

Kyrkogården inhägnas av kallmurade skalmurar lagda med mindre natursten som omges av äldre högväxta träd. I murens norra del finns järnktinglor som förr användes till att binda fast hästarna.

Huvudingången är placerad i nordväst med en svart smidesgrind och höga grindstolpar av natursten. Fram till kyrkan och runt kyrkan leder grusade gångar.

Gravvårdarna är lagda med riktning från norr till söder. En del är från 1600-talet samt att det finns äldre järnkors och stenhällar. Dessutom finns större gravar med naturstenramar och grusfyllnad, s.k. singelgravar samt gravar med staket. I södra delen av kyrkogården är gravarna lagda från öster till väster.



Kyrkogården mot sydost med gravvårdar, gångar, murar, trätrader och omgivande landskap med gårdsmiljö.

570 57

HISTORIK OCH BESKRIVNING

Den nuvarande vitputsade stenkyrkan uppfördes på medeltida kyrkplats 1833 efter ritningar av Stockholmsarkitekten Axel Nyström och består av ett rektangulärt långhus med torn i öster, där bottenvåningen fungerar som sakristia. Byggnästare var Nils Andersson från den kända bygg-mästargruppen i Sandhult. Tornets ovanliga placering i öster kommer sig av att marken intill Fageredsån invid kyrkans västgavel var för sank. Tornet har en ålderdomlig ingång genom en utvändigt murad trappa. Kyrkan är både till exteriör och interiör ett relativt välbevarat exempel på byggnadstidens strama klassicism. Väst- och sydportalerna är något infällda i murtivet och artikuleras med stora rundbågar, samt försedda med rundfönster ovanför portarna.

Kyrkan har en mycket välbevarad enhetlig nyklassicistisk inredning av särskilt kulturhistoriskt värde. Altarpupsats (1833) och predikstol (1836) är verk av Johannes Andersson i Mjöbäck. Skranket invid predikstolen är troligen utbytt någon gång under 1900-talet.

Invändigt målades kyrkan inte förrän år 1844 av målargesällen Theodor Mohme, känd för lite mera färgstarka färgsättningar än tidens gängse gråvita. Bland kulörerna märktes rött, grönt och guld. Mohme dekorerade även trättunnvalvet samt läktarbarriären med apostlabilder och takfritsen med landskapspskildringar. Till de inventarier som inte ommålats sedan dess hör altarpryddaden, predikstolen, taket med bred dekorativt målad list, läktarbarriären och orgelfasaden. De bemålade, något nedsänkta, cirkelrunda rosettdekorationer i taket vid kronfästena har varit en del av ett äldre varmluftssystem.

En altarpupsats från 1600-talet i barockstil är överflyttad från den nuvarande kyrkans föregångare och placerades vid en renovering 1922 på långhusets södra vägg. Vid samma renovering ombyggdes bänkinredningen genom att gavlarna breddades. De tre bakre bänkraderna borttogs 1981. Den romanska, medeltida dopfunten har på 1200-talet tillverkats lokalt vid Funtaliden i Fagered av den s.k. "Fageredmästaren". Dopfuntsverket var belägen 1 km norr om kyrkan. Denna, tillsammans med andra medeltida inventarier, bl.a. en träskulptur föreställande Maria, uttrycker kyrkplatsens långa historiska kontinuitet.

Att särskilt tänka på i förvaltning och användning av kyrkan och kyrkomiljön:

- Kyrkans sedan byggnadstiden välbevarade exteriör.
- Kyrkan är ett välbevarat exempel på ett av Axel Nyströms verk.
- Altarpupsatsen från 1600-talet.
- Den välbevarade fasta inredningen sedan byggnadstiden; Predikstol och altarpupsats, med altarkors på ursprunglig plats, altare, altarring, orgelfasad och bänkinredning.
- Kyrkorummets väl sammanhållna färgsättning som ligger nära den ursprungliga.
- Den medeltida dopfunten och senmedeltida inventarier.
- Kyrkogårdens murar, smidesgrindar, grusade gångar och trädtrader.

KRONOLOGI

1833	Nybyggnad – Kyrkan i sin helhet Arkitekt, Axel Fredrik Nyström.	1936	Ombyggnad av orgel A Magnusson i Göteborg.
1833	Fast inredning - Altaruppsats	1981	Ombyggnad av bänkar De tre bakre bänkraderna togs bort. Gavlarna breddades.
1866	Fast inredning – predikstol	1996	Inre renovering Av väggar, dörrar, fönster, snickerier och tak.
1844	Hantverkare, Johannes Andersson, Mjölback. Invändig målning av kyrkan Kyrkan målades inte invändigt förrän 1844. Trätunnvalvet, läktrabarräden med Apostlbilderna och landskapskildringar i takfrisen samt rosetterna vid takkronornas fästen dekormålades i starka kulörer i blå rött, grönt och guld. (Grått var vanligt). Dekormålare, konstnär, Theodor Mohme.	2009	Vård- och underhållsplan Arkitekt, Lars Redegård. Konserverator, K-konserverator.
1879	Kyrkorgel Kyrkans första orgel tillkom 1879. Byggt av C Nilsson i Ullared.	2010	Ny tillgänglighetsanpassad trappa Till huvudentrén i väster. Av natursten från Bjärlov i Skåne.
1921-22	Restaurering av kyrkan Altaruppsatsen från den gamla kyrkan, från 1600-talet, återinsattes 1922 och placerades på långhusväggen i söder.	2018	Utvändig restaurering Fasader, fönster, dörrar, tak. Vård- och underhållsplan Acanthus Arkitektur & Kulturvård

SMA SR

ÅTGÄRDSPROGRAM

Följande sidor avser åtgärdsprogram kopplat till uppskattade kostnader för kyrkobyggnaden samt besiktigade objekt. Efter varje enskilt tabellavsnitt följer en eller flera sidor med förtydligande bilder för respektive del. Tabellen avläses från vänster till höger. Kolumnerna är uppdelade i objekt, beskrivning, skick eller eventuella skador, åtgärder eller kommentar, åtgärdsgrad samt uppskattad kostnad. Åtgärdsgraderna är indelade i fem nivåer med olika tidsintervall. Dessa kan utläsas enligt nedanstående:

1. Akut åtgärd

De akuta åtgärderna kan vara av arten att det finns skador i grund, stomme, vattenavrinningssystem eller tak och liknande. De kan också innefatta skador som kan utgöra en direkt risk för människor.

Det är av stor vikt att dessa utförs omgående eller inom ett års tid.

2. Grundläggande åtgärd

De grundläggande åtgärderna är mindre brådskande men måste ändå utföras inom en snar framtid för att åtgärderna ej ska bli allt för omfattande, vilket innebär att de med tiden också blir dyrare. Åtgärderna bör utföras inom 2-5 år.

3. Planerad åtgärd

De planerade åtgärderna är inriktade på objektets kontinuerliga underhåll. T. ex. bör utvändiga fönster och dörrar, beroende på hur utsatta för väder och vind de är, målas vart 6 - 10 år.

Åtgärderna bör utföras inom 5-10 år.

4. Långsiktig åtgärd

De långsiktiga åtgärderna är mer specifikt inriktade på enheten eller byggnadens framtida underhåll.

Åtgärderna ligger minst 10 år fram och kan sträcka sig längre bort i tid.

5. Kontinuerligt underhåll

Åtgärder med kontinuerligt underhåll kan också innebära en årlig tillsyn av särskilt utsatta, eller skadebenägna delar av enheten eller byggnaden. Att årligen inspektera t. ex. vattenavrinningssystem, fönster, tak och andra känsliga delar kan räknas till denna åtgärdsgrad. Kontinuerligt underhåll innefattar även rensning av t.ex. hängrännor, stuprör m.m och att hålla tak rena från organiskt avfall.

Åtgärden utförs löpande och minst en gång per år.

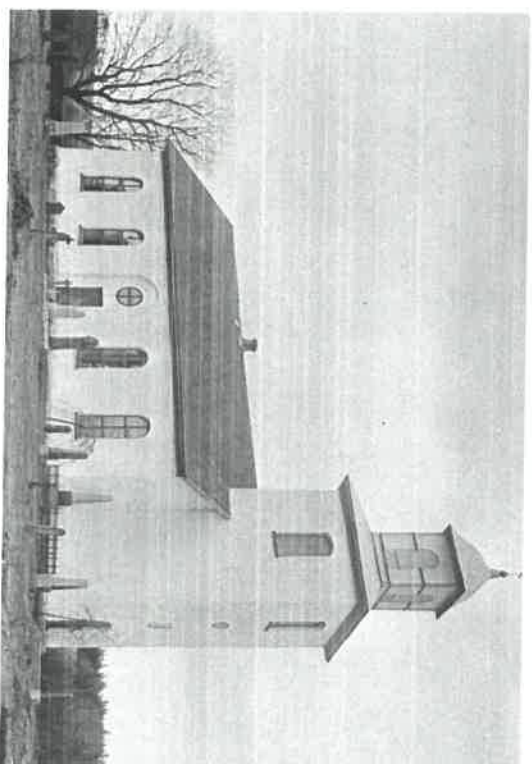


Foto av kyrkan i söder. Trohgen från början av sekelskiftet 1900.
Observera taken och lanterninen. Bildrättigheter: Riksantikvarieämbetet.

CAO SA

❖ 1. Kyrkobyggnaden – Exteriör

1. Akut åtgärd, 2. Grundläggande åtgärd (inom 2-5 år), 3. Planerad åtgärd (inom 5-10 år), 4. Långsiktig åtgärd (10-20 år), 5. Kontinuerligt underhåll					
Objekt	Beskrivning	Skador/skick	Åtgärder/kommentar	Grad	Kostnad (kr)
Grund	Grundläggning med gråsten. I grunden kan det finnas äldre sten från den tidigare medeltida kyrkan. Kryppgrund under kyrkan.	Ej fästställe.	Årdlig tillsyn. Besiktiga bjälklaget under kyrkan.	5	
Sockel	Utkragande cementsockel putsad och målad vit lika fasaderna. I sprickor syns en äldre fogad naturstenssockel samt underliggande äldre varm grå kulör	Lokala sprickor och bom samt kraftig algepåväxt och mossa i norr. Skador har uppstått främst pga. fuktansamling. Sättningsprickor. Framtagande av äldre naturstenssockel rekommenderas vid kommande renovering av fasaderna.	Rengöring, borttagande av samtlig mossa och alger, lagning av puts-skador samt ommålning. Arbete bör göras inom ca 5 år i samband med renovering av fasaderna. Borttagning och rengöring av mossa bör göras omgående.	2	Ca 500 kr/kvm.
Fasad	Grovt modernt spritputsade fasader troligen med hög cementhalt, avfärgade i brunen vit kulör. Ballasten i bruket är relativt vass vilket ej är tidstypiskt. Underliggande natursten i tomret är skönjbar. Gaveln vid entrén i väster har en rak gesims. Släpputsade omfattningar och nischer till portar och fönster utfört under senare tid med hårdare cementbruk. Underliggande äldre puts är avfärgad med kalkfärg i varm ljus ockragul kulör som syns i sprickorna.	Omfattande skador med putsläpp finns högre upp på tornfasader samt runt nischerna vid judhuckorna. Lokala puts-skador samt sättningsprickor och spacklade ytor samt sentida lagringar finns. Fogs-kador förekommer i solbänkarna. Sättningsprickor finns ovan och under fönster-nischerna i låghuset.	Nedknackning av lösa putsparter på tomret bör göras akut. Renovering av kyrkans putsfasader bör göras i sin helhet inom ca 5 år. Rengöring, avfärgning samt puts-lagning. Inför renovering bör en puts- och färganalys samt utredning göras. Ankarjärnen bör tas fram vid kommande renovering och målas svarta.	1 2	Nedknackning lösa parter med skylift: Ca 15 000 kr. Renovering tornfasader: Rengöring, nedknackning, befintlig yrpå på sydfasad, omputsning, och ommålning Ca 700 kr/kvm. Kostnad kyrkans fasader i sin helhet: Ca 900 000 kr.

❖ 1. Kyrkobyggnaden – Exteriör

1. akut åtgärd, 2. Grundläggande åtgärd (inom 2-5 år), 3. Planerad åtgärd (inom 5-10 år), 4. Långsiktig åtgärd (10-20 år), 5. Kontinuerligt underhåll					
Objekt	Beskrivning	Skador/skick	Åtgärder/kommentar	Grad	Kostnad (kr)
Fasad- detaljer	Solbänkar: Solbänkar av natursten under fönster på långhuset och under ljudluckor i tornet.	Sprickor i sten och fog samt bruk som släpper. Bruket är för cementtrikt och hårt för att fästa mot naturstenen.	Besiktning för fastställande av skick så skador ej sker. Görs lämpligen i samband med säkring av puss på tornet.	1	Akut besiktning ev. säkring av sten. Ca 5000 kr.
	Ventiler: I sockeln sitter något enstaka modernt ventilgaller av koppar. Flertalet saknas.	Ventilgaller saknas.	Lagningar av natursten i solbänkar bör göras av stenkonserverator. Utförs lämpligen i samband med putsarbeten.	2	Stenlagning solbänkar: Ca 15 000 kr.
	Åskledare: Åskledare monterad från tak till mark på kyrkan.	Relativt gott skick.	Montering av nya ventilgaller av gjuten aluminium som målas samt kompletteras med insektsnät och rensning av ventilrör.	2	Ca 5000 kr.
			Åskledare bör inspekteras årligen av sakkunnig.	2	Besiktning: Ca 3000 kr

540 57

❖ 1. Kyrkobyggnaden – Exteriör

1. Akut åtgärd, 2. Grundläggande åtgärd (inom 2-5 år), 3. Planerad åtgärd (inom 5-10 år), 4. Långsiktig åtgärd (10-20 år), 5. Kontinuerligt underhåll

Objekt	Beskrivning	Skador/skick	Åtgärder/kommentar	Grad	Kostnad (kr)
Tak och lanternin	Långhus: Sadeltak klätt med enkupigt lertegel.	Observera samtliga anslutningar mellan kyrkans olika byggnadsdelar såsom mellan torn och långhus.	Årlig tillsyn, både utvändigt och invändigt av samtliga tak, tegel, plåt och takkonstruktion av trä via vindsutrymmen. Håll tak, stuprören och hängrännor rena från ansamlingar av skräp och löv.	3	Beskrivning av plåttak inkl. plåtanslutningar, fönster- och dörrbleck samt hängrännor, stuprör och kyrkkors: Ca 15 000 kr.
Plåt, bleck, hängrännor, stuprör	Torn och lanternin: Tornets nedre takfall består av ett mindre tälttak klätt med skivträckt förskjutten falsad kopparplåt. Lanterninen kröns av en svängd huvklädd med kopparplåt. Stående ytterpanel av trä, täckmålad i brun vit kulör. Överst ett kopparkors. Takfot: Profilerad takfot av trä med taktassar på samtliga tak, täckmålad i svart kulör. Anslutningsplåt på tak samt dörrbleck: Vindskivor är inklädda med plåt utan omslag under senare tid. Går dock ned ca 2 cm nedanför vindskiva. Målade svarta droppbleck till dörrar.	Ytterpanelen på lanterninen flagnar och eventuellt finns fukt- eller rötskadade partier. Ursprungligen finns listverk och smicketer på lanterninens träpanel och kulörena var mörkare samt att plåten var en fjällträckt troligen galvrad eller zinkplåt. Långhusstaket var ursprungligen troligen klätt med takspån. Enligt äldre svart/vitt foto s7. Takfoten är relativt gott skick. Justering och komplettering av dörrbleck under kommande renovering.	Reservregel finns i tornvån. Var uppmärksam på ev. frostsador vintertid på falsar och vid skarvar. Renovering av lanternin och träpartier genom rengöring, utbyte av skadade träpartier samt målning med äkta linoljafärg. Överväg att vid kommande renovering återskapa det äldre utseendet. Bör göras i samband med fasadrenovering inom ca 5 år. Utbyte av dåliga stuprör.	4	Byte taktregel inkl papp och jäkt: 500 kr/kvnm. Byte kopparplåt: Ca 750 kr/kvnm. Byte galvade dörrbleck: 160 kr/m Renovering träpartier lanternin och takfot på kyrkan i sin helhet: Ca 100 000 kr. Byte stuprör galv/lack: Ca 450 kr/m.
	Hängrännor och stuprör: Hängrännor av koppar och stuprör av kopparplåt på torn samt modern brun plåtsol på långhuset. Lövsilar finns.	Stuprörsskarvar är rostangripna och färgen släpper på stuprör av plåtsol.		3	

❖ 1. Kyrkobyggnaden – Exteriör

1. Akut åtgärd, 2. Grundläggande åtgärd (inom 2-5 år), 3. Planerad åtgärd (inom 5-10 år), 4. Långsiktig åtgärd (10-20 år), 5. Kontinuerligt underhåll

Objekt	Beskrivning	Skador/skick	Åtgärder/kommentar	Grad	Kostnad (kr)
Fönster Ytterbågar Ut- och insida	Långhus: 9st rundbågeformade 6-lufts-fönster av trä med blyinfattade ytterglas. Insidan av bågar är profilerad och målad i grönt. (Innebågarna är moderna med isolerglasrutor av grön aluminium men följer ytterbågens indelning). 1st cirkelrunt 4-lufts-fönster av trä ovan sydporten. 1st segmentbågeformat 2-lufts-fönster ovan porten i väster. 1st cirkelrunt 4-lufts-fönster av trä ovan porten i väster. Samtliga ytterbågar är ursprungliga och har blyinfattade glas med stormbeslag. Samtliga stängningsbeslag består av enkla gjutna haspar. Fönstren är infästa i karmen och mittposten med skruv utfån.	Fönstren renoverades utvändigt troligen omkring 2011 och är i relativt gott skick. Mindre sprickor och färgflagor finns främst mellan ytter- och innerbågar i söder. Blyinfattningen har tappat sin färg. En besiktning bör göras av fönsterhantverkare med erfarenhet av blyinfattade glas. Fönstren och portarna är målade med lasol linoljaefärg, Engvall & Claesson i svart kulör på utsidan. Insidan är målad i brunten grön kulör gällande långhuset för övrigt i vit kulör.	Det är viktigt att de äldre ytterbågarna och blyinfattade glas bevaras. Fönstren bör renoveras inom ca 5-10 år. Fönster bör fästas i karm och mittpost med spårskruv framöver. Obs! Varsamhet med blyinfattade glas vid hantering av ytterbågar! Ytterbågarna är i behov av översyn och underhållsmålning genom oljning eller målning 1-2 ggr strykning lika befintligt. Inom ca 2-5 år.	3	Renovering ytterbågars ut- och insida inkl. blyinfattade glas: Ca 15 000 kr per stora kyrkfönster. Runda fönster: Ca 10 000kr/st. Mindre fönster: Ca 7000 kr/st. Översyn/oljning kitrning: Ca 1500 kr/st.
	Tomnets östra fasad: 1st rundbågeformat 2-lufts-fönster av trä, ovan sakristians entré i öster. 1st rektangulärt 1-lufts-fönster av trä. 1st cirkelrunt 1-lufts-fönster av trä.	Den svarta färgen färgar av sig. Kittert är ett linoljaekitt.	Inför framtida större fönsterrenovering bör en färgundersökning för beslut om kulörval på fönster och dörrar tas fram.	2	Färgundersökning: Fönster och dörrars utsida: Ca 5000 kr.

❖ 1. Kyrkobyggnaden – Exteriör

1. Akut åtgärd, 2. Grundläggande åtgärd (inom 2-5 år), 3. Planerad åtgärd (inom 5-10 år), 4. Långsiktig åtgärd (10-20 år), 5. Kontinuerligt underhåll

Objekt	Beskrivning	Skador/skick	Åtgärder/kommentar	Grad	Kostnad (kr)
Ytterportar Ut- och insida	Port i väster: Pardörr av trä klädd med snedställd panel. Målad i svart kulör likt fönster med lasyrolja/linojla. Originaldörr med smidda beslag. Ursprungligt drag-handtag och nyckelskyttar av smidesjärn. Ev. är beslagen flyttade och äldre än dörrrens ytterpanel. Insidan är en enkel plankdörr, täckmålad i grå kulör. Port i söder: Samma dörrtyp som vid huvudentren. Ursprungliga smidesbeslag. Enkel plankdörr på insidan. Port till sakristian: Samma dörrtyp som vid huvudentren. Insidan består av en äldre plankdörr med smidda bandgångjärn och är täckmålad i ljusgrå kulör. Källardörr: Enkeldörr av trä målad i gråblå kulör med smal panel och övre glasruta från omkring 1950-talet. Torn dörr: Ursprunglig enkeldörr av trä.	Portarna renoverades troligen samtidigt som fönstren omkring 2011 och är i relativt gott skick. Mindre flagning i trädelar samt torra partier, mindre mekaniska skador samt rost på delar av järn såsom gångjärn och beslag. Portarna är målade med lasol linojlfärg. Engvall & Claesson i svart kulör på utsidan. Vid kommande renovering bör en äkta linojlfärg som inte färgar av sig användas. Tröskeln till sakristians dörr är i dåligt skick.	Rengöring, lagning av skadade partier, slipning och målning med äkta linojlfärg. Översyn av smidesbeslag, rostskydds målning. Justering av trycken och äldre låsordningar. Inom ca 5-10 år. Ytterportar och dörrar är i behov av översyn och underhållsmålning genom oljning eller målning lika fönster. 1-2 ggr strykning lika befintligt. Delar av beslag av smide och järn bör skrapas och rostskydds målas. Inom ca 2-5 år. Akut åtgärd.	3 1	Renovering av ytterportar, dubbeldörrar i sin helhet: Ca 8 000 kr. Mindre portar, ytterdörr: Ca 5000 kr. Översyn/målning oljning: Ca 1500 kr/st. Färgundersökning enligt ovan s 11. Utbyte och oljning av tröskel av ek: Ca 500 kr.
		Källardörren är i sämre skick och i behov av renovering. Torn dörren är i behov av renovering.	Källar- och torn dörr renoveras enligt ovan. Inom ca 5 år.	3	Källardörr och torn: Ca 10 000 kr.

❖ 1. Kyrkobyggnaden – Exteriör

1. Akut åtgärd, 2. Grundläggande åtgärd (inom 2-5 år), 3. Planerad åtgärd (inom 5-10 år), 4. Långsiktig åtgärd (10-20 år), 5. Kontinuerligt underhåll

Objekt	Beskrivning	Skador/skick	Åtgärder/kommentar	Grad	Kostnad (kr)
Ljudluckor	Ljudluckor av trä i varje vädersreck. Placerade i pussade djupa nischer. I väster finns en rund lucka av trä med två mindre glasade fönsterrutor. Utsidan är troligtvis målad lika fönster och portar med lasol linoljafärg, Engvall & Claesson i svart kulör. Bandgångjärn och ventillucka uppe i överkant. På insidan är ljudluckorna omålade.	Flera skador finns på luckorna. De i söder och väster är i sämst skick med rötskador i bottenstyckena. Troligtvis trycks regn in. Karmar är i ok skick. Glaset bör bytas ut, sprickor finns. Ljudluckorna bör vid kommande större renoivering målas med äkta linoljafärg som ej smetar av sig. Lika fönster och portar.	Åtgärda befintlig fuktproblematik och underlätta vattenavrinningen genom att åtgärda plåten och blecket i nederkant av luckor. Renoivering av ljudluckor genom lagning av rötskador, rengöring, skrapning av färg, utbyte trasigt fönsterglas samt ommålning med äkta linoljafärg. Inom ca 2 år.	2	Ca 25 000 kr.
Trappor, ramp och räcken	Huvudenträttappa med ramp i väster: Modern ramp och trappa av natursten med moderna järnräcken. Sidoenträttappa i söder: Ursprunglig naturstenstrappa i två steg. Sakristians trappa: Ursprunglig naturstenstrappa med två steg. Torntrappa: Svängd murad ursprunglig naturstenstrappa samt ursprungligt smidesräcke. Källartappa: Modern trappa och sidostycken av gjuten betong. Modernt stålräcke, svart.	Fogsläpp i samtliga trappor. Trappor. I väster har den moderna stenen glidit lite isär. Anslutningspartier mellan trappa och sten är känsliga för fukt. Handledarnas järnräcke och infästningar är rostangripna. Torntrappan är i dåligt skick och i behov av renoivering.	Rengör och foglaga samt laga skador i gjuten cement och puds samt natursten. Utförs lika befintligt. Foglaga öppet parti mellan dörrblad och trappa vid södra entrén. Järnräcket till torntrappan är i behov av renoivering. Genomrostade partier ersätts med nytt material lika befintligt. Rengör, skrapa och rostskyddsmåla. Inom ca 2-5 år.	2	Foglagning: Ca 3000 kr/st. Murningsarbeten på torntrappa: Ca 10 000 kr. Räcke till torntrappan ca 3000 kr. Järnräcke: Ca 2000 kr/st. Vålj anpassade smidesräcke. Betongtrappa: Rengöring, lagning och målning: Ca 7000 kr.

❖ 1. Kyrkobyggnaden – Exteriör

1. Akut åtgärd, 2. Grundläggande åtgärd (inom 2-5 år), 3. Planerad åtgärd (inom 5-10 år), 4. Långsiktig åtgärd (10-20 år), 5. Kontinuerligt underhåll					
Objekt	Beskrivning	Skador/skick	Åtgärder/kommentar	Grad	Kostnad (kr)
Skorsten	Troligtvis murad skorsten av tegel. Inklädd med kopparplåt.		Besiktning av skick bör göras i samband med besiktning av tak och plåt.	3	Besiktning och översyn: Ca 2000 kr.
Taklucka	Takluckan är troligen integrerad i skorstena.	Ej nåbar att besiktiga. Trömfattning till "lucka" syns på vinden på södra takfallet.	Översyn så att den ej läcker och kan öppnas för takspektion. Utförs i samband med andra plåtarbeten/besiktning.	3	Görs i samband med plåtbesiktning.
Kyrkkors på tomttak	Kröningskors av kopparplåt.	Infästningen samt plåt bör kontrolleras.	Besiktning i samband med plåtbesiktning.	3	Görs i samband med plåtbesiktning.
Markanslutna stuprör Dagvattenbrunnar	Markanslutna rör av plast.	Ej anpassade till kyrkans karaktär.	Bör ersättas med markanslutna rör av galvat stål som målas lika stuprör.	3	Ca 500 kr/rör inkl målning.

❖ 1. Kyrkobyggnaden – Exteriör

1. Akut åtgärd, 2. Grundläggande åtgärd (inom 2-5 år), 3. Planerad åtgärd (inom 5-10 år), 4. Långsiktig åtgärd (10-20 år), 5. Kontinuerligt underhåll					
Objekt	Beskrivning	Skador/skick	Åtgärder/kommentar	Grad	Kostnad (kr)
Belysning	Modern armatur ovan huvudentrén i väster och till sakristian.	Gott skick. Passar ej in till kyrkans karaktär. Klotampnan bör bevaras.	Byte av armatur vid huvudentrén till en anpassad armatur, t ex en smideslykta med glas. Tillkom troligen då kyrkan genomgick renoveringar under omkring 1950-talet.	5	Vägghängd glaslykta: Ca 3000 kr.
Övrigt					

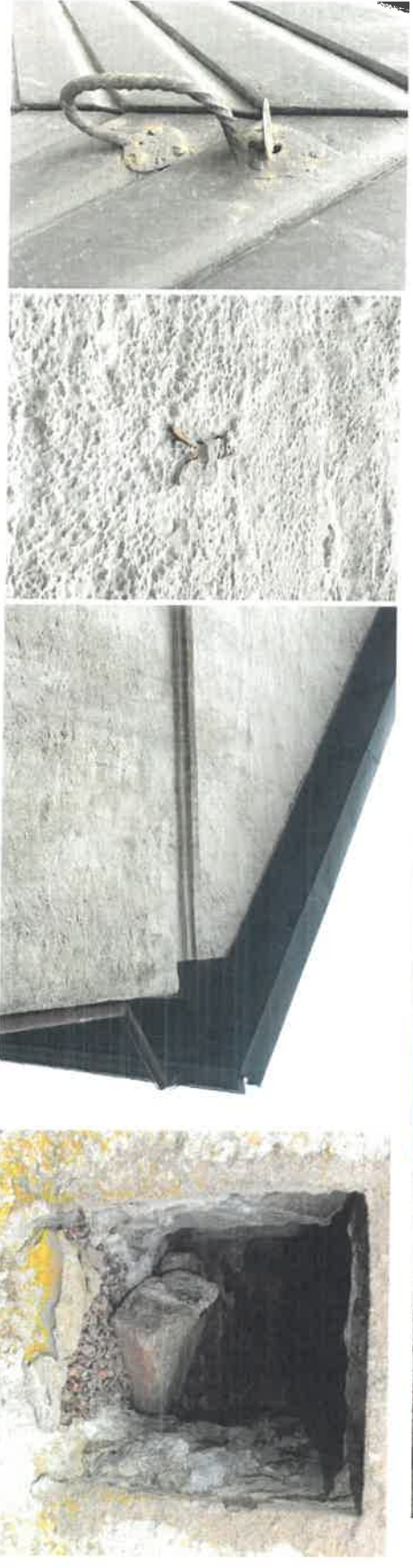


Foton på kyrkan med fasader, fönster, dörrar, torn, torntrappa, stentrappa och ramp, räcke, sockel och tak.



Foton på kyrkan med blyinfattat glas i fönster, släpptsad nisch med skador i puts, intäkningsplåt på sväpport, stenrappa, kyrkfönster med sättningspricka, solbänk av sten med sprickor samt skadad tröskel till sakristian.

3.10.84



Foton på kyrkan med skada i ljudluckans fönster, ljudlucka, putsläpp i mörk på tornet, källartreppa, dragbandtag av smide, ankartjärn på tornet, gavelfasad och ventilhål utan gallerkydda.

800 82

❖ 2. Kyrkobyggnaden - Interiör

1. Akut åtgärd, 2. Grundläggande åtgärd (inom 2-5 år), 3. Planerad åtgärd (inom 5-10 år), 4. Långsiktig åtgärd (10-20 år), 5. Kontinuerligt underhåll

Objekt	Beskrivning	Skador/skick	Åtgärder/kommentar	Grad	Kostnad (kr)
Golv	<p>Vindfång, huvudentré: Modern plasmatta som ska efterlikna sten. Underliggande betonggolv, lika övriga vindfång, finns bevarat under mattan.</p> <p>Långhus, kor, läktarunderbyggnad: Trägolv av gran, lackat. Behandlade 1996.</p> <p>Sakristia: Textilmatta, röd. Troligen finns ett trägolv lika övriga inunder.</p> <p>Läktare: Textilmatta ett steg upp bakom bänkkvarter. Annars lackat trägolv.</p> <p>Förråd, WC: Plasmattor, trägolv, textilmattor. WC't i läktarunderbyggnaden i norr har renoverats nyligen och en plasmatta har lagts in.</p>	<p>Plasmatta i gott skick. Dock ej anpassad till kyrkans karaktär.</p> <p>Täta plasmattor kan skapa fuktproblem.</p> <p>Trägolven är börjar främst bli slitna i bänkraderna.</p> <p>Mattan på läktaren och i sakristian bör rivras framöver. Ej anpassade till kyrkans karaktär.</p>	<p>Vid framtida åtgärder bör originalgolvet tas fram.</p> <p>Komplettera med avtorkningsmatta i entrén så salt och fukt ej skadar de putsade väggarna.</p> <p>Rengöring, slipning och lackning i bänkrader. Trägolv bör slipas och lackas inom ca 5-10år.</p> <p>Textilmattor och plasmattor bör rivras och ersättas med tidsstympiska material vid kommande större renovering.</p>	<p>5</p> <p>3</p>	<p>Rivning matta, målning betonggolv: Ca 1000 kr.</p> <p>Avtorkningsmatta: Ca 500 kr.</p> <p>Slipning och behandling av trägolv: Ca 250kr/kvm.</p>

2. Kyrkobyggnaden – Interiör

1. Akut åtgärd, 2. Grundläggande åtgärd (inom 2-5 år), 3. Planerad åtgärd (inom 5-10 år), 4. Långsiktig åtgärd (10-20 år), 5. Kontinuerligt underhåll

Objekt	Beskrivning	Skador/skick	Åtgärder/kommentar	Grad	Kostnad (kr)
Väggar	Långhus, kor, sakristia: Slåputtsade väggar med rundågeformade djupa fönstermischer. Avfärgade med kalkfärg i bruten vit kulör. Fönstermischer är målade i grönt lika fönster. Renoverades 1996. Vindfång, läktarunderbyggnader: I vindfång och läktarunderbyggnaderna med rum i söder och norr finns en täckmålad ljusgrå träpanel. Förråd, elcentral, wc, rum ovan vapenhus: Träffberskivor, målade i vitt. Städfförråd med glasfiberväv. Kakel och plastmatta på vägg i WC.	Mindre lokala puts-skador i form av sprickor vid fönstermischer samt lokala skador på väggar. I sakristian är väggar målade med plastfärg. Diagonalspricka med lös puts i vägg på höger sida om fönster mot läktaren i söder. Tidigare var väggarna målade i en ljus ockragul kulör som syns under den vita. Mindre skador förekommer på bemålade träpaneler.	Punktliga puts-skador. Rengör, laga och måla om fönsterbänkar med samma färgtyp som nischerna. Bör åtgärdas inom ca 5-10 år. Ommålning och putslagning av väggar i sin helhet på sikt. Åtgärder bör utföras inom ca 10-15 år.	3	Punktlagning: Puts-laga och avfärga skador samt renovera putsade fönsterbänkar: Ca 25 000 kr.
Tak	Vindfång: Blåmålad träpanel. Läktarunderbyggnad: Ursprunglig bredare hyvlad träpanel, täckmålad i blå kulör. Smidd spik. Långhus: Tunnavlv klätt med handhyvlad, slätpontad träpanel i varierande bredder. Byggt i sektioner. Målade i ljus himmelsblå kulör med schablonmålade takrossetter i guld, blått och brons vid kronfästena. Sakristian: Träpanel, senare tillkommen, blå kulör med schablonmåling.	Ursprungliga tak. Relativt gott skick. Målningarna utfördes ursprungligen av konstnär Teodor Mohme 1844.	Rengöring, avslipning och målning av tak. Inom ca 10-15 år. Dekormålade ytor ska hanteras av målerikonserverator.	4	Målning av tak: Ca 200kr/kvm.

❖ 2. Kyrkobyggnaden - Interiör

1. Akut åtgärd, 2. Grundläggande åtgärd (inom 2-5 år), 3. Planerad åtgärd (inom 5-10 år), 4. Långsiktig åtgärd (10-20 år), 5. Kontinuerligt underhåll

Objekt	Beskrivning	Skador/skick	Åtgärder/kommentar	Grad	Kostnad (kr)
Dörrar	Pardörrar samt enkeldörrar av trä med laserade ytor, gröna marmoreringar och täckmålade ytor i grå kulör samt spegelfyllnader och profilerade lister. Dörrar till läktarunderbyggnaderna och källare består av släta enkeldörrar samt med speglar i vit kulör, från omkring 1950-talet. Spegeldörren i sakristian är troligen från renoveringen på 1920-talet. Övriga dörrar är ursprungliga med spröjsade innerfönster av trä.	Mindre nötnings-skador och lokalt förekommande flagor i färgskikt.	Renovering genom rengöring, slipning, spackling och målning. Flera dörrar har ursprungliga smidesbeslag och låsanordningar. Bör renoveras genom rengöring, översyn, målning och dekormålning av laserade och marmorerade partier av konserverator inom ca 10 år.	4	Renovering pardörrar: Ca 5000 kr/dörr. Dekormålning marmorering: Ca 500kr/lpm. Enkeldörrar: Ca 3000 kr/dörr.
Fönster Innerbågar Ut- och insida	I långhuset har de stora kyrkfönstren bytts ut till moderna rundbågeformade innerbågar, bestående av 6-lufts-fönster med isolerglasrutor, målade i grön kulör. (Ytterbågarna är blyinfattade i originalskick). Spröjsade överljusfönster av trä i vit kulör samt laserade fönster placerade ovan dörrar finns i läktarunderbyggnaden samt i sakristian. Flera har kraftiga ursprungliga gångjärn och mässingshandtag.	Gott skick på innerbågar. Sprickor och flagor förekommer i karmen.	Håll uppsikt på ev. kondens mellan bågarna. Karmen mellan innerbåge och ytterbåge rengöres, slipas och målas i sin helhet. Bör renoveras inom ca 5 år.	3	Renovering innerbågar: Ca 5000 kr/större kyrkfönster. Mindre fönsters innerbågar och överljus: Ca 3000 kr/fönster.

❖ 2. Kyrkobyggnaden - Interiör

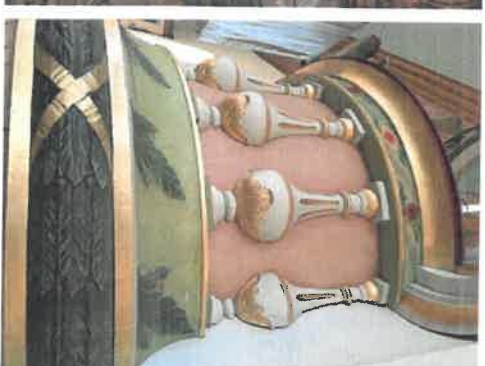
1. Akut åtgärd, 2. Grundläggande åtgärd (inom 2-5 år), 3. Planerad åtgärd (inom 5-10 år), 4. Långsiktig åtgärd (10-20 år), 5. Kontinuerligt underhåll

Objekt	Beskrivning	Skador/skick	Åtgärder/kommentar	Grad	Kostnad (kr)
<p>Snickerier</p> <p>Lister</p> <p>Pelare</p> <p>Trappa</p>	<p>Flertal dörrar och snickerier är marmorerade och laserade under senare tid i starkare kulörer.</p> <p>Golvlist: Enkelt profilerade ursprungliga trälistor, täckmålade i grå kulör. Bl.a i vindfånget till södra entrén. Enkla moderna lister i förrådsrum mm.</p> <p>Taktlist: Profilerad, kraftig dekorbemålad taktfris med draperimotiv i rosa, grönt och guld av trä i kyrksal.</p> <p>Hällkällslister i övriga rum, täckmålade.</p> <p>Pelare under läktaren: Ursprungliga av trä, marmorerade i rosa kulör med bronseringar.</p> <p>Tröskel: Av trä, lackade.</p> <p>Trappa: Av trä med plastmatta till läktare. Ledstång av trä, från 50-talet.</p>	<p>Mindre nötnings-skador på snickerier i allmänhet.</p> <p>Golvlistor i varierade utformning, enklare samt med profletering, av trä och täckmålade. Av relativt gott skick.</p> <p>Enklare taktlistor av trä, täckmålade i relativt gott skick.</p> <p>Trappa i gott skick. Framöver bör plastmattan tas bort.</p>	<p>Dekormålade ytor behandlas av konservator.</p> <p>Rengöring slipning, spackling av nötnings-skador samt målningsbehandling lika befintligt.</p> <p>Trösklar ska rengöras, slipas och lackas.</p> <p>Enkla moderna golvlistor bör vid kommande renovering bytas till samma modell som originallisterna.</p> <p>Åtgärder bör utföras inom ca 10 år.</p>	4	<p>Dekormålning marmorering: Ca 500kr/1pm.</p> <p>Målning täckmålade, lackade snickerier: Ca 300kr/1pm</p>
Källare	<p>Källare: Källaren som tillbyggdes omkring 1950-1960 är uppbyggd med golv, väggar och tak av betong. Dörrar är tidstypiska av masonit med svarta rundlyvsade bäckelittrycken och långplattor av metall samt av koppar. Tidigare pann- och ev. kolrum samt förvaringsrum och tekniska installationer mm finns här.</p>	<p>Gjutjärnsluckan som använts för ev. äldre kollastning finns kvar i källaren.</p> <p>I källaren finns ett äldre bemålat träskåp med friser, speglar och profleteringar från 1848.</p>	<p>Kontinuerlig översyn.</p> <p>Rengöring, skrapning, ommålning av källarutrymme inom ca 15 år.</p> <p>Var uppmärksam på ev. förekomst av asbest som isolering av rör mm.</p>	5 4	<p>Målning betonggolv, väggar, tak. Ca 40 000kr.</p>

❖ 2. Kyrkobyggnaden - Interiör

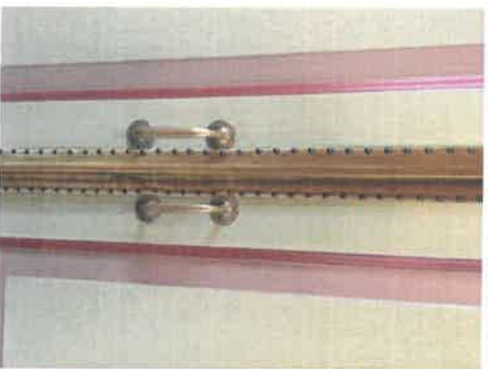
1. Akut åtgärd, 2. Grundläggande åtgärd (inom 2-5 år), 3. Planerad åtgärd (inom 5-10 år), 4. Långsiktig åtgärd (10-20 år), 5. Kontinuerligt underhåll					
Objekt	Beskrivning	Skador/skick	Åtgärder/kommentar	Grad	Kostnad (kr)
Tornvåningar och kyrkvind	<p>Tornvåningar: Syrblig takkonstruktion, bjälklag och trappor av trä. Vitputsade väggar.</p> <p>Ett antal äldre inventarier förvaras på tornvinden. Bl. a lera äldre träskåp med böcker och tidskrifter från tidigt 1800-1900-tal, delar från en äldre predikstol, nummertavlor och ljusstakar till bänkgavlarna.</p> <p>Vind: Klassisk svensk takstol av trä. Murade gavelpartier med natursten. Isolerat bjälklag med glasfiber.</p> <p>Taktrornornas infästningar finns i takbjälklaget.</p>	<p>Behov av rengöring i samtliga tornvåningar.</p> <p>Äldre inventarier kan skadas då de utsätts för skräp, fukt och damm.</p> <p>Vinden är svår att inspektera då taklucka till vinden är liten och placerad uppe i taket på läktaren.</p> <p>Vinden är i sig svår att besiktiga då man måste klättra över takstolarna.</p>	<p>Årlig tillsyn av tornvåningar och kyrkvind.</p> <p>Bedömning av ev. åtgärder och skick på insida tak till torn och lanternin bör göras inom ca 2 år. I samband med arbeten på tornfasaderna.</p> <p>Utred hur äldre inventarier kan skyddas från damm. Finns det ett bättre anpassat ställe för förvaring? Bör göras akut.</p> <p>I samband med besiktning av tak bör en besiktning och bedömning av tillgängligheten på vinden samt syn av murstock och takluckan göras.</p> <p>Besiktning av infästningar till taktronor.</p>	5	<p>Besiktning torntakets insida: Ca 2500 kr.</p>
				2	<p>I samband med andra konservators-åtgärder.</p>
				2	<p>Utförs i samband med tak- och plåtbekistning.</p> <p>Ca 2000 kr.</p>

SND 52



Långhus, kor och sakristia.
Detaljbild på den bemålade takfrisen och predikstolskorgen.

ans 57



*Väpnings med tillbyggda rum, innerbågar med isolerglasruta, dörr med överhug i sakristian.
Spegefpardörrar, läktare, kyrkbänkar och detalj på marmorering.*

SND SA



*Bilder i tornvåningar med torn dörr, fönster, äldre delar av en predikstol samt takstegel och äldre skep med kyrkliga böcker och tidskrifter.
Ljandukor med rötskador, kyrkvinden med träkonstruktion och takstol.*

500 52

❖ 3. Tekniska installationer

1. Akut åtgärd, 2. Grundläggande åtgärd (inom 2-5 år), 3. Planerad åtgärd (inom 5-10 år), 4. Långsiktig åtgärd (10-20 år), 5. Kontinuerligt underhåll					
Objekt	Beskrivning	Skador/sklick	Åtgärder/kommentar	Grad	Kostnad (kr)
Värmesystem	Värme med direktverkande el. Radiatorer placerade under fönster.	Direktverkande el är ej optimalt för fasta och lösa inventarier med bemålade träytor.	Vid återkommande skador utred byte till ett bättre anpassat uppvärmningssystem.		Utredning värmesystem: Ca 10 0000 kr.
Inneklimat	Temperaturen i kyrkan ligger konstant på ca 13 grader. Inför förrättningar höjs värmen till ca 19 grader.	Regelbunden besiktning av klimatet i kyrkan bör göras så att skador ej uppstår på fasta och lösa inventarier.	Följ stiftets rekommendationer gällande värme och klimat i kyrkobyggnader. Innetemperaturen bör ej överstiga 19 grader. Vid framtida problem bör VVS-konsult med erfarenhet av kyrkobyggnader anlitas.		
Ventilation	Självdrag. Ventilation av grunden sker via ventiler i grundmur.				
Vatten och avlopp	Kommunalt vatten och avloppsanläggning med sluten tank.				

500 50

❖ 3. Tekniska installationer

1. Akut åtgärd, 2. Grundläggande åtgärd (inom 2-5 år), 3. Planerad åtgärd (inom 5-10 år), 4. Långsiktig åtgärd (10-20 år), 5. Kontinuerligt underhåll					
Objekt	Beskrivning	Skador/skick	Åtgärder/kommentar	Grad	Kostnad (kr)
Larm Inbrott Brand	Inbrottslarm finns ej. Brandlarm finns men är ej kopplat till Räddningstjänsten. Brandsläckare finns utplacerade i vapenhuset i koret, på läktaren och i källaren. Brandfilt finns.				
Kraft- och belysnings-installationer	El-central placerad i källare och sakristian. El-revision utförs enligt försäkringsbolagets krav regelbundet vart 4:e år.	Varierad ålder på installationerna.			
Klockor	Två kyrkklockor i torn regleras från mixerbord och predikstol.	Klockgjuteriet i Ystad besiktigar klockorna.			
Ljudanläggning	Högtalare i kyrktaket. Mixerbord bakom sista bänkrad i norr.				

SW SA

❖ 4. Interiör – Fasta inventarier

1. Akut åtgärd, 2. Grundläggande åtgärd (inom 2-5 år), 3. Planerad åtgärd (inom 5-10 år), 4. Långsiktig åtgärd (10-20 år), 5. Kontinuerligt underhåll					
Objekt	Beskrivning	Skador/skick	Åtgärder/kommentar	Grad	Kostnad (kr)
Allmän info	Detaljerade bedömningar av skador skick och åtgärdsbehov med uppskattade kostnader för fasta och lösa inventarier finns i VoU-planen från 2009. Utförd av K-konservator.		Samtliga åtgärder gällande fasta och lösa inventarier ska utföras av konservator.		Enligt konservator.
Takmålningar	Tunnvälvat tak med kulformade brädor i 6 längder. Bemålning i oljefärg. Illusionsmålningar i form av takrosetter, draperingar, taktist med tandsnitt och äggstav. Schablonmönster och frihandsmåleri. Från 1844.	Stabilt skick, men skador förekommer enligt Vou 2009.	Konservatorsbesiktning bör utföras inom ca 2-5 år. Målad av T Mohme I denna bör även lösa inventarier av bemålat trä dvs dopfunt av trä, nummertavlor och golvur ingå.	2	Besiktning och åtgärdsförslag för fasta inventarier och målningar Ca 30 000 kr.
Altarpappsats	Äldre altarpappsats av trä från den tidigare kyrkan med marmoreringar, kolonner, förgyllda kapital, rundbågsmotiv. Nyklassicistisk, från 1833 av Johannes Andersson i Mjöbäck.	Altartavla i behov av konservering. Fyllningen har krymt, sprickor finns, samt konstruktionssprickor.	Konservatorsbesiktning bör utföras inom ca 5 år. Målad av T Mohme. Konserveringsåtgärder på altarpappsatsen enligt Vou 2009.	2	Enligt ovan. Ca 13 400 kr
Altare	Ingår i altarpappsatsen uppförd av trä med spegelfyllnad på framsidan. Målad med oljefärg.	Stabilt skick enligt Vou 2009.	Konservatorsbesiktning bör utföras inom ca 5 år.	2	Enligt ovan.

SNP SJ

❖ 4. Interiör – Fasta inventarier

1. Akut åtgärd, 2. Grundläggande åtgärd (inom 2-5 år), 3. Planerad åtgärd (inom 5-10 år), 4. Långsiktig åtgärd (10-20 år), 5. Kontinuerligt underhåll						
Objekt	Beskrivning	Skador/skick	Åtgärder/kommentar	Grad	Kostnad (kr)	
Altarring	Från 1800-talets mitt, sannolikt från byggnadsstaden, av trä med svarvade grönmarmorerade balusterdockor och sockel. Öppning i norr och söder. Knäfall med grönt sammetsygg. Överläggare med sammetsygg.	Stabilit skick enligt Vou 2009.	Konservatorbesiktning bör utföras inom ca 5 år.	2	Enligt ovan.	
Kyrkbänkar	Från 1800-talets mitt, av trä bemålade i grönt samt lister i rosa och med vit-beiga marmoreringar. Indelade i tre slutna kvarter. En korbänk i söder.	1922 byggdes bänkinredningen om och gavarna breddades. En del problem med färgflagnig.	Konservatorbesiktning bör utföras inom ca 5 år. Lokal skada på bänk, ommålning enligt Vouplan 2009.	2	Enligt ovan. Ca 9000 kr.	
Predikstol	Från 1836, Johannes Andersson. Placerad på norra sidan med trappa och bariär. Rikt skulpterat av trä med kraftig bladkrans som löper runt korgen och svarvade balusterdockor. Ljudentak av trä med ornament. Insida med stålgloria. Kolonner av bladverk mot väggen.	Stabilit skick enligt Vou 2009. Konstruktionsprickor förekommer. Enstaka färgflagnig. Storme och bemålning stabil. Delar av predikstol från 1600-talet finns i ett av tornrummen.	Konservatorbesiktning bör utföras inom ca 5 år.	2	Enligt ovan.	
Läktharbariär	Ursprunglig från 1800-talets mitt, rak bariär med halvcirkelformat mittparti med rundade hörn. Bildframställningar på hyvlade brädor. Profilerade ramverk. Marmoreringar i grönt och rosa samt marmorerade lister.	Målningarna bryts ned och bleks av infallande ljus från fönster. Sprickor i konstruktionskarvar, krackeleringar finns.	Komplettera fönster med gardiner som används när kyrkan ej används. Konservatorbesiktning bör utföras inom ca 5 år.	2	Enligt ovan. Ca 10 000 kr.	

❖ 4. Interiör – Fasta inventarier

1. Akut åtgärd, 2. Grundläggande åtgärd (inom 2-5 år), 3. Planerad åtgärd (inom 5-10 år), 4. Långsiktig åtgärd (10-20 år), 5. Kontinuerligt underhåll

Objekt	Beskrivning	Skador/skick	Åtgärder/kommentar	Grad	Kostnad (kr)
Orgelfasad	Tredelad orgelfasad i klassicistisk stil med rundbågsmotiv i pipfalten. Dekoreras av pilastrar, listverk, tempelgavel mm. Grundfärg i brunen it kulör.	Enstaka färgflagning och färgbortfall.	Troligtvis från 1870 byggd av C Nilsson i Ullared. 1936 byggdes orgeln om av A Magnusson, Göteborg och består av 12 stämmor sedan dess.	2	Enligt ovan.
Dopfunt	Romansk dopfunt av natursten i rödaktig färg med enkel fot, sliten, cuppan är slät. Tillverkad i Fagered av den s.k. Fageredsmästaren på 1200-talet.	Stabilt skick enligt Vou 2009. Partellt målad i järnoxidrött. Sprickor i cuppan förekommer, kan vara ursprungliga, foten har avslagna hörn.	Konservatorsbesiktning bör utföras inom ca 5 år.	2	Enligt ovan.
Triumfkruccifix	Kors och skulptur av ek. Kristus med törnkrona och slutna ögon. Medeltida. Från omkring 1450.	Verkar stabil från golvet enligt Vou 2009. Stommen är övervägande ursprunglig. Bemålningen är sekundär. Enligt uppgift sänkades målning 1918.	Åtgärdades 1997.	2	Enligt ovan.
Madonnaskulptur	Skulptur i ek. Maria och barnet skuret i ett stycke, urholkad. Sår löst på en konsol av ek. Saknar bemålning. Medeltida från omkring 1250.	Konserverad av Erlks Sköld 1951. Marias ena hand saknas. Kitrade bruna sprickor mot Marias huvud. Skarv på Kristus hals från tidigare skada.	Små torrspickor i ytan. Åtgärder har vidtagits för stöldförsäkring. Översyn i samband med denna åtgärd enligt Vou 2009.	2	Enligt ovan.

SnD S2



Altarpåsar med altare, altarring, kyrkbänkar, golvr, predikstol med ljudak och barmär, nummertavla, äldre altarpåsar samt takkrona av mässing.

SND S2



Träskulptur av ängel, medeltida skulptur och medeltida dopfunt, husvärrare, orgelfasad, armatur samt textilier.

80 87

❖ 5. Interiör – Lösa inventarier: trä

1. Akut åtgärd, 2. Grundläggande åtgärd (inom 2-5 år), 3. Planerad åtgärd (inom 5-10 år), 4. Långsiktig åtgärd (10-20 år), 5. Kontinuerligt underhåll

Objekt	Beskrivning	Skador/skick	Åtgärder/kommentar	Grad	Kostnad (kr)
Golvur	Golvur från 1800-talet, av bemålat trä med färgylla lister med svängd sockel och svängd pendellåda med runt glasfönster och blomstergriland samt rossett i skuret trä. Vitmålad i oljefärg med gröna blad och röda blommor. Färgylla lister och urna.	Stomme original. Inskription troligen original. Bemålningen sekundär. Torksprickor mellan brädorna på sockel. Pendellådans lucka har krympt. Ytsmutsad.	Behov av rengöring och reuschering av konserverator. Konserveratorbesiktning bör utföras inom ca 5 år. Åtgärd enligt Vou 2009.	2	Ingår i konserveratorsbesiktningen. Ca 11 200 kr.
Nummertavlor	Nummertavla med ornamenterad guldram med krön dekorerat av en koba i blått och guld samt bladverk i grönt, rosa bottenstycke. Från 1842.	Södra tavlans stomme är sannolikt original. Missfärgad metall och slitskador på ramens nederdel. Stomme och bemålning är stabil enligt Vou 2009.	Konserveratorbesiktning bör utföras inom ca 5 år.	2	Ingår i konserveratorsbesiktningen.
Kista	Kista av ek troligen från 1700-talet, omålad med järnbeslag på hörnen	Kan ej uppskatta skador. Bör bedömas av konserverator.	Åtgärder ska utföras av målarkonserverator.	1	Enligt konserverator.

50 SA

5. Interiör – Lösa inventarier: Metall

1. Akut åtgärd, 2. Grundläggande åtgärd (inom 2-5 år), 3. Planerad åtgärd (inom 5-10 år), 4. Långsiktig åtgärd (10-20 år), 5. Kontinuerligt underhåll

Objekt	Beskrivning	Skador/skick	Åtgärder/kommentar	Grad	Kostnad (kr)
Kyrkklockor	Stor- och lillklocka i klockbockskonstruktion i tornet.	Bedöms av klockspecialist.	Enligt klockspecialist.		Enligt klockspecialist.
Ljuskronor	Flera äldre ljuskronor i tak av mässing hänger i koret och långhuset.	Bedöms av konservator.	Utförs av metallkonservator. Besiktiga infästningen uppe på vinden.		Enligt konservator.
Lampetter	Lampetter av mässing hänger på väggar i kor och långhus samt på orgelfasaden.	Bedöms vara i stabilt skick.	Värdefulla.		Enligt konservator.
Ljusstakar	Flera ljusstakar finns i kyrkan.	Bedöms vara i stabilt skick.	Värdefulla.		Enligt konservator.

SRQ SJ

❖ 5. Interiör – Lösa inventarier: metall

1. Akut åtgärd, 2. Grundläggande åtgärd (inom 2-5 år), 3. Planerad åtgärd (inom 5-10 år), 4. Långsiktig åtgärd (10-20 år), 5. Kontinuerligt underhåll

Objekt	Beskrivning	Skador/skick	Åtgärder/kommentar	Grad	Kostnad (kr)
Vaser/bägare	Vaser, ljusstakar, natrvardskärl, natrvardsvin och oblatar förvaras i ett mindre säkerhetsskåp i sakristian.	Välsköta och i gott skick enligt Vou 2009. Vid hantering ska bomullsvantar användas. Skåpets botten och hyllor sliter på föremålens botten vid hantering.	Översyn av metallföremål av metallkonserverator. Förse botten med tunn skiva klädd med textil eller sämskskinn.	1	Enligt konserverator.
Dopkanna	Enligt inventarieförteckning.	Troligtvis stabilt skick.	Översyn bör göras i samband med andra åtgärder som kräver konserverator.	2	Enligt konserverator.
Natrvardssilver	Enligt inventarieförteckning.	Troligtvis stabilt skick.	Översyn bör göras i samband med andra åtgärder som kräver konserverator.	2	Enligt konserverator.
Ljusbärare	Placerad i mittgången vid södra entrén på skyddsplatta av metall. Akut åtgärd.	Risk finns att ljus kan rulla ut på golvet och antända brännbara material.	Förse skyddsplattan med kant och fyll den med sand eller fint grus.	1	Svårt att uppskatta. Ca 2000 kr.

❖ 5. Interiör – Lösa inventarier: papper och läder

1. Akut åtgärd, 2. Grundläggande åtgärd (inom 2-5 år), 3. Planerad åtgärd (inom 5-10 år), 4. Långsiktig åtgärd (10-20 år), 5. Kontinuerligt underhåll

Objekt	Beskrivning	Skador/skick	Åtgärder/kommentar	Grad	Kostnad (kr)
Bibel	Placerad uppe i predikstolen.	Troligtvis stabilt skick.	Översyn bör göras i samband med andra åtgärder som kräver konserverator.	2	Enligt konserverator.
Övrigt					

500 57

❖ 5. Interiör – Lösa inventarier: Musikinstrument

1. Akut åtgärd, 2. Grundläggande åtgärd (inom 2-5 år), 3. Planerad åtgärd (inom 5-10 år), 4. Långsiktig åtgärd (10-20 år), 5. Kontinuerligt underhåll					
Objekt	Beskrivning	Skador/skick	Åtgärder/kommentar	Grad	Kostnad (kr)
Orgelverk	Ingen information om orgelverket. Kyrkans första orgel tillkom 1879. Byggt av C Nilsson i Ullared. Ombyggt 1936.	Bedöms av orgelbyggare.	Besiktning bör göras av orgelbyggare då man upptäcker problem.	3	Enligt orgelbyggare.
Piano	Ett piano finns i koret, placerat på norra sidan.				
Övrigt					

SND 50

❖ 5. Interiör – Lösa inventarier: Textilier

1. Akut åtgärd, 2. Grundläggande åtgärd (inom 2-5 år), 3. Planerad åtgärd (inom 5-10 år), 4. Långsiktig åtgärd (10-20 år), 5. Kontinuerligt underhåll

Objekt	Beskrivning	Skador/skick	Åtgärder/kommentar	Grad	Kostnad (kr)
Textilier och förvaring	Textilierna förvaras i skåp i sakristian. Mässhakar hänger på specialtillverkade galgar. Antependierna hänger på fasta metallstänger i eget skåp. Akut behov av översyn.	Omständlig förvaring. Omflytning av textilier krävs för att komma åt de längre balk. Översyn av textilier och deras förvaring då de hänger trångt på tunna galgar på en fast stång vilket kan medföra skador. I skrudskåpet förvaras även kartonger med stearin mm.	Förslag till förändring av textilförvaring bör tas fram av textilkonservator. Förslag till hantering och förvaring finns i Vou 2009. Innefattar bl a att förvaringen renodlas så att textilierna hänger fritt utan andra föremål i skåpen. Galgar anpassas så bättre stöd ges åt skrudarna samt att de förses med skyddsöverdrag och en utdragbar stång för galgarna så man underlättar hanteringen.	1	Enligt Vou 2009 15 000 kr.
Övrigt					

smo SA

SAMMANFATTNING AV ÅTGÄRDSBEHOV

Akuta åtgärder:

- Sprickor i solbänkar av sten till ljudlucka på tornet bör kontrolleras och åtgärdas omgående så skada ej uppstår.
- Nedknackning av lösa putspartier på tornet.
- Besiktning plåt samt insida av torntak.
- Säkerhetskydd till ljusbärare.
- Åtgärder till förbättring av textildförvaring.

Inom ca 1-2 år:

- Renovering tornfasader.
- Besiktning torntakets insida.
- Montering av nya ventiltgaller.
- Besiktning åskledare.
- Renovering tornluckor och torntrappa utvändigt.
- Besiktning av takkronornas infästning på vind.
- Skydd av äldre inventarier som förvaras i tornvåning.
- Besiktning och bedömning av tillgänglighet till vindsutrymme.

Inom ca 5 år:

- Renovering av putsfasader exteriört i sin helhet.
- Punktlaga puts-skador interiört.
- Renovering av lanterninens fasader.
- Utbyte stuptrör.
- Foglagning och justering utvändiga trappor och räcken.
- Renovering av karnn mellan fönster samt innerbågar.
- Bättringsmålning, översyn av fönster och ytterdörrars utsidor.
- Konserveratorsbesiktning samt framtagande av åtgärdsprogram för inventarier interiört.

Inom ca 10-15 år:

- Besiktning av kyrktak i sin helhet med anslutningsplåtar.
- Renovering av ytterbågar på fönster och ytterdörrars utsida.
- Interiör renovering, putslagning, golvslipning, målning av snickeriet, väggar, tak och dörrar.

SAD SA

KÄLLOR

Litteratur

Vård- och underhållsplan för Fagereds kyrka 2009. Arkitekt Lars Redegård.

Antikvarisk rapport och tillstånd för restaurering 2010, Kulturmiljö Halland, Länsstyrelsen i Hallands län.

Arkiv

Riksantikvarieämbetets bebyggelseregister:

- Utdrag av digitalt underlag till Kyrkoinventering. Fagereds kyrka.
- Handlingar och ritningar, inventarieförteckning, m.m. Fagereds kyrka.

ATA, antikvariska topografiska arkivet, ritnings och bildarkiv.

- Ritningar och fotografier föreställande Fagereds kyrka.

SD SK

Vård- och underhållsplan

Kyrkorådets protokoll
2019-06-18, Bilaga § 153:1

ULLAREDS KYRKA – 2018



2018-12-18

INNEHÅLLSFÖRTECKNING

INLEDNING	3	ÅTGÄRDSPROGRAM	7
KYRKOMILJÖN	4	1. KYRKOBYGGNADEN – EXTERIÖR	8
ANLÄGGNINGSBESKRIVNING	4	2. KYRKOBYGGNADEN – INTERIÖR	18
HISTORIK OCH BESKRIVNING	5	6. TEKNISKA INSTALLATIONER	26
KRONOLOGI	6	4. INTERIÖR – FASTA INVENTARIER	28
		5. INTERIÖR – LÖSA INVENTARIER	33
		SAMMANFATTNING AV ÅTGÄRDSBEHOV	39
		KÄLLOR	40

400/51

INLEDNING

Uppförandet av Vård- och underhållsplanen för Ullareds kyrka har utförts av Acanthus AB på uppdrag av Falkenbergs pastorat under hösten 2018. Tidigare vård- och underhållsplan utarbetades 2009 av Arkitekt Lars Redegård. I denna besiktigades fasta inventarier och inredning av K-konserverator. Denna har använt som grund under revideringsarbetet och är fortfarande aktuell. Kyrkans lösa inventarier och kyrkotextilierna har ej behandlats djupgående.

Kontaktperson i Falkenbergs pastorat har varit fastighetsförvaltare Marie Hederström som bidragit med sakkunskap om kyrkan vid besiktning och varit behjälplig med framtagande av underlag och material.

Mål och syfte

Målsättning och syfte med planen är att den skall kunna fungera som instrument och vägledning vid det dagliga förvalningsarbetet, inför framtida större eventuella reparationer och renoveringar samt som underlag vid ansökan om kyrkoantikvarisk ersättning för åtgärder som medför antikvariska kostnader.

Lagstiftning

Kyrkomiljöerna, med församlingskyrkor och deras inventarier, tillhör de mest framträdande delarna av vårt gemensamma kulturarv. De kan samliga, generellt sett, tillskrivas mycket höga arkitektoniska, konstnärliga och kulturhistoriska värden.

Kulturmiljölagen (KML)

Kulturhistoriska värden i kyrkobyggnader, kyrkliga inventarier och begravningsplatser är skyddade enligt kulturmiljölagen, 4 kapitel. Detta innebär att kyrkobyggnader och kyrkotomter ska vårdas och underhållas så att deras kulturhistoriska värden inte minskas och att deras utseende och karaktär inte förvanskas.

Kyrkobyggnader uppförda före utgången av 1939 är automatiskt skyddade genom KML. Dessutom har även en del yngre kyrkor tillskrivits samma höga värde och skydd. Om en församling vill förändra en kyrka som skyddas av KML krävs alltid tillstånd från Länsstyrelsen. Kyrkan omfattas av tillståndspflicht enligt **KML 4kap.3§**

Administrativa uppgifter

Ullareds kyrka - Ullared 3:93
Falkenbergs pastorat
Nygatan 41
311 31 Falkenberg

Ansvarig för planens innehåll

Acanthus arkitektur & kulturvård AB
Byggnadsantikvarie Jenny Torle
Pusterviksgatan 15
413 01 Göteborg
Tel. 0708-14 50 18

KYRKOMILJÖN

Kyrkan ligger strax invid Högvedsåsån något söder om den huvudsakliga bebyggelsen i Ullared. Direkt väster om kyrkan återfinns församlingshemmet. Landskapet i socknen präglas av skogsbygden med endast begränsade arealer öppen odlingsmark i anslutning till Högvedsåsån. Ullared är ett litet samhälle som sedan 1890-talet fungerat som stations samhälle, men som under senare år starkt präglats av tillkomsten av affärscentret Ge-Kås, som ligger strax norr om kyrkan.

ANLÄGGNINGSBESKRIVNING

Kyrkogården ligger högre än omgivande mark och kringgärdas av en murad stödmur av sten, kallmurad av flata, små hållar av sedimentär bergart. Till kyrkogården leder ursprungliga smidesgrindar med dekor och grindstolpar av granit samt naturstenstrappor åt samtliga väderstreck. Innanför samt uppe på muren växer en trädtrad av blandade lövträd bl.a. lönn och kastanj. Den är gräsbevuxen med grusade gångar. Kyrkogården har ett fåtal större gravar med stenkantier och grushav, men låga, rektangulära stenar med små stenkantade planteringar dominerar. På södra sidan finns äldre gravstenar från 1700- och tidigt 1800-tal. I södra muren finns ett murat gravkapell placerat i en slänt.



Kyrketornet syns i mitten av bilden, omgivet av affärscentret.

S00 59

HISTORIK OCH BESKRIVNING

Ullareds kyrka uppfördes på medeltida kyrkplats 1829 efter ritningar av arkitekten Samuel Elander. Den vitputsade kyrkan utgörs av ett rektangulärt långhus med rakt avslutat korparti samt torn med lanternin i väster. En sakristia i öster tillbyggdes 1926 efter förslag av arkitekten Erik Friberger. Lanterninens tornur tillkom 1952.

Kyrkans exteriör är typisk för byggnadstidens enkla klassicism. Den är utvändigt vitputsad och har rundbågiga fönsteröppningar. Långhus och sakristia har sadeltak och västtornet kröns av en flack huv och lanternin. Huvvudingångar genom tornets bottenvåning samt mitt på långhusets sydsida.

Kyrkans klassicistiska interiör är relativt välbevarad. Det vitputsade kyrkorummet har ett tunnvalvstak av trä. Valv och läktarbarriär försågs 1843 med målningar utförda av målargesällen Theodor Mohme, känd för lite mera färgstarka färgsättningar än tidens gängse gråvita ideal. Mohme dekorerade kyrkorummets blåmålade trätunnvalv med buskar och träd på rad vid takfoten, vilket ger rummet en originell prägel, och rosetter kring takkronornas fästen. 1843 års färgsättning återskapades vid en renovering 1956.

Altarrupsats och predikstol är nyklassicistiska arbeten av Johannes Andersson i Mjölback från 1841 och 1843 (i altarrupsatsen ingår delar från en äldre altarrupsats, tillsågad för att passa bågformen).

I altarrupsatsen infogades delar av en altartravla från 1700-talet och därtför skiljer den sig i utförande från andra altarprydnader av Johannes Andersson.

Orgelfasaden tillkom 1882. Bänkinredningen är senare ombyggd med bibehållen äldre karaktär. Dopfunten har en medeltida cuppa på sentida skaft och fot.

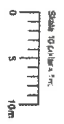
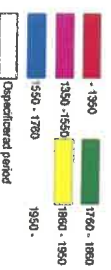
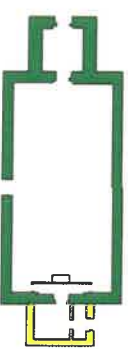
Att särskilt tänka på i förvaltning och användning av kyrkan och kyrkomiljön:

- Exteriörens sedan byggnadstiden välbevarade karaktär.
- Dekorationsmålertiet i taket och på läktarbröstningen.
- Den välbevarade fasta inredningen från 1800-talet.
- Den medeltida dopfunten.

Kyrkogårdens murar, smidesgrindar, trappor, äldre träd och gravstenar med fotomedaljonger.

Byggnadsplan ULLAREDS KYRKA

Falkenberg Ullared 3:93
Planen hämtad från A1A och tillagd av Sockenkyrkorna, Kulturarv och bebyggelsehistoria



500 50

KRONOLOGI

- 1829 **Nybyggnad – Kyrkan i sin helhet**
Arkitekt, Samuel Enander.
- 1843 **Måleri – Interiör**
Ny färgsättning, bl.a takmålningar.
Dekormålare, konstnär, Theodor Mohme.
- 1853 **Kyrkorgel**
- 1888 **Orgelfasad**
- 1899 **Genomgripande renovering – Interiör**
Nya trägolv, nya öppna bänkar (material från de gamla användes), ommålning av väggar med slanfärg och nedre parti med oljefärg, dörrar, inventarier. Nya bjälkar och stolpar under läktare samt nya bjälkar i tornvåning.
- 1920 **Underhåll – Interiör**
Bättringsmålning av inredning, kalkning av väggar i kall vit kulör. Målning av orgelfasad i vit kulör med förgyllda detaljer.
- 1926 **Nybyggnad – Sakristia**
Arkitekt, Erik Friberger.
- 1952 **Nya tornur**
- 1956 **Underhåll – Interiör**
Återskapande av 1843 års färgsättning, efter skrapprover.
Konserverator, Thorbjörn Engblad.
- 1957 **Konserveratorsinsatser i tak**
Bl.a. immålning av utbytta takbådar.
Konserverator, Thorbjörn Engblad.
- 1979 **Ombyggnad – Interiör**
Ombyggnader i koret. Borttagande av främsta bänkraden, kapande av sidobänk, förlängning av korgolv, nytt dopaltare.
Installation av toalett i Vapenhuset.
- 1985 **Underhåll – Exteriör**
Avfärgning med kalkfärg.
- 1988 **Konserveratorarbeten**
Konservering av altartavla, rengöring och omförgyllning av altarpappsats och sidoskrank.
Konservering och omförgyllning av predikstol och ljudtak samt golvur. Konserverator, Gunnar Truedsson.
- 1988 **Byte av orgelverk**
Byggt av A Magnussons orgelbyggeri.
Tostareds kyrkorgelfabrik.
- 1990 **Ändring – Kyrkogård**
Ny trappa av sten på kyrkogården.
Stentrappa med murar lika kyrkogårdsmuren, trappsteg av granit. Arkitekt Carl Estmar.
- 2001 **Åtgärder av fukt och svampangrepp i krypprund.**
Golv och flera bjälkar byttes ut. Plast lades på marken.
Fuktarm installerades.
- 2002 **Underhåll – Interiör**
Interiör ommålning. Elinstallationer.
- 2009 **Vård- och underhållsplan**
Arkitekt, Lars Redegård.
Konserverator, K-konserverator.
- 2011 **Utändig restaurering**
Fönster, ytterportar, dörrar och tornluckor restaurerades. Röttskadade nedre fönsterbågar i söder ersattes med nya. Entreprenör: Fagereds bygg AB.
- 2015-2017 **Energi- och klimatprojekt**
Göteborgs stift.
- 2018 **Vård- och underhållsplan**
Acanthus Arkitektur & Kulturvård.

ÅTGÄRDSPROGRAM

Följande sidor avser åtgärdsprogram kopplat till uppskattade kostnader för kyrkobyggnaden samt besiktigade objekt. Efter varje enskilt tabellavsnitt följer en eller flera sidor med förtydligande bilder för respektive del. Tabellen avläses från vänster till höger. Kolumnerna är uppdelade i objekt, beskrivning, skick eller eventuella skador, åtgärder eller kommentar, åtgärdsgrad samt uppskattad kostnad. Åtgärdsgraderna är indelade i fem nivåer med olika tidsintervall. Dessa kan utläsas enligt nedanstående:

1. Akut åtgärd

De akuta åtgärderna kan vara av arten att det finns skador i grund, stomme, vattenavrinningsystem eller tak och liknande. De kan också innefatta skador som kan utgöra en direkt risk för människor.

Det är av stor vikt att dessa utförs omgående eller inom ett års tid.

2. Grundläggande åtgärd

De grundläggande åtgärderna är mindre brådskande men måste ändå utföras inom en snar framtid för att åtgärderna ej ska bli allt för omfattande, vilket innebär att de med tiden också blir dyrare. Åtgärderna bör utföras inom 2-5 år.

3. Planerad åtgärd

De planerade åtgärderna är inriktade på objektets kontinuerliga underhåll. T. ex. bör utvändiga fönster och dörrar, beroende på hur utsatta för väder och vind de är, målas vart 6 - 10 år.

Åtgärderna bör utföras inom 5-10 år.

4. Långsiktig åtgärd

De långsiktiga åtgärderna är mer specifikt inriktade på enheten eller byggnadens framtida underhåll.

Åtgärderna ligger minst 10 år fram och kan sträcka sig längre bort i tid.

5. Kontinuerligt underhåll

Åtgärder med kontinuerligt underhåll kan också innebära en årlig tillsyn av särskilt utsatta, eller skadebenägna delar av enheten eller byggnaden. Att årligen inspektera t. ex. vattenavrinningsystem, fönster, tak och andra känsliga delar kan räknas till denna åtgärdsgrad. Kontinuerligt underhåll innefattar även rensning av t.ex. hängrämmor, stuprör m.m och att hålla tak rena från organiskt avfall.

Åtgärden utförs löpande och minst en gång per år.

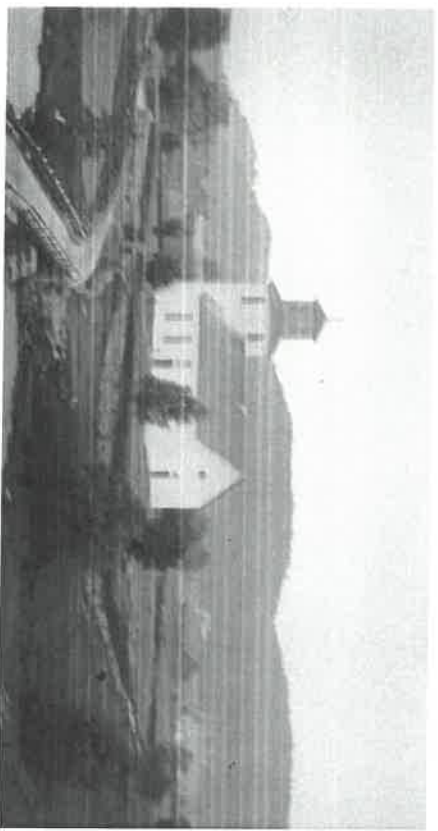


Foto av kyrkan med omgivande landskap från 1918 av Sigfrid Gunnar.
Bildrätthigheter: Riksantikvarieämbetet.

SNO SA

❖ 1. Kyrkobyggnaden – Exteriör

1. Akut åtgärd, 2. Grundläggande åtgärd (inom 2-5 år), 3. Planerad åtgärd (inom 5-10 år), 4. Långsiktig åtgärd (10-20 år), 5. Kontinuerligt underhåll					
Objekt	Beskrivning	Skador/skick	Åtgärder/kommentar	Grad	Kostnad (kr)
Grund	Grundläggning med gråsten. I grunden kan det finnas äldre sten från den tidigare medeltida kyrkan. Kryppgrund under kyrkan.	Ej fastställt.	Årlig tillsyn.	5	
Sockel	Gjuten slät cementsockel med rak rund fog. Målad i en grå kulör. Bakom cementgjutningen syns en äldre fogad naturstenssockel.	Lokalt större sprickor och bom samt algpåväxt. Skador i hörn mot mark samt i anslutning till trappor. Skador har uppstått då cementen är hårdare än underliggande kalkbruk samt pga. fuktansamling. Sättningsprickor.	Rengöring, lagning av puts-skador samt ommålning. Arbetena bör göras inom ca 3 år i samband med renovering av fasaderna. Framtagande av äldre naturstenssockel rekommenderas vid kommande renovering av fasaderna.	2	Ca 500 kr/kvm.
Fasad	Grovt modernt spritputsade fasader avfärgade i bruten vit kulör. Ballasten i bruket är relativt vass vilket ej är tidstypiskt. Underliggande natursten och tegelpartier i tornet är skönjbar. Slätputsade omfattningar och nischer till portar och fönster utfört med hårdare cementbruk. Underliggande äldre puts avfärgad med kalkfärg i 5-6 strykningar i ljus ockragul kulör syns i sprickorna.	Lokala puts-skador. På sydsidan släpper större partier ev. från både fasad och solbänkar. Skador finns även i fönster- och dörrömfattningarna samt i nischerna. Ankarjärnen är rostskadade. Flera av dem är övermurerade. Tydliga sättningsprickor finns ovan och under fönster-nischerna.	Renovering av fasaderna bör göras inom ca 5 år. Rengöring, avfärgning samt putslagning. Inför renovering bör en puts- och färganalys göras. Ankarjärnen bör tas fram vid kommande renovering och mätas svarta. Utredning om sättningsprickor interiört och exteriört.	3	Renovering, putslagning och ommålning Ca 700 kr/kvm. För kyrkan i sin helhet: Ca 500 000 kr.
				1	Utredning sättningsprickor: Ca 20 000 kr.

❖ 1. Kyrkobyggnaden – Exteriör

1. akut åtgärd, 2. Grundläggande åtgärd (inom 2-5 år), 3. Planerad åtgärd (inom 5-10 år), 4. Långsiktig åtgärd (10-20 år), 5. Kontinuerligt underhåll

Objekt	Beskrivning	Skador/skick	Åtgärder/kommentar	Grad	Kostnad (kr)
Fasad- detaljer	<p>Solbänkar: Solbänkar av rödaktig natursten från 1829 under fönster på långhuset och tornet. På sakristian finns solbänkar av rödaktig natursten från tillbyggnaden 1926.</p> <p>Minnestavla: Ovanför entrén i söder finns en inmurad minnestavla av sten.</p> <p>Ventiler: I sockeln sitter ventiler av gjutjärn målade i grå kulör. I tornluckorna finns även ventiler.</p> <p>Åskledare: Åskledare monterad från tak till mark på kyrkan.</p>	<p>Delar av framkant på solbänk i söder på tornet har lossat.</p> <p>Minnestavlan har tiktig påväxt av alger. Troligtvis är den av sandsten, gul i karaktären. Spricka i övre hörnet till vänster. Infästningarna i fasad är rostiga.</p> <p>Rostangripna ventilluckor.</p> <p>Relativt gott skick. Rostigt rör.</p>	<p>Besiktning för fastställande av skick så skador ej sker. Lagningar bör göras av stenkonserverator.</p> <p>Rengöring, stenlagning samt bättringsmålning av förgyllda inskriptioner utförs av konserverator.</p> <p>Rengöring, rostskyddsmålning av ventilluckor inkl. montering av insektsnät och rensning av ventiltror. Ev. byte av ventiler i tornluckor.</p> <p>Åskledare bör inspekteras årligen av sakkunnig. Rostigt rör i öster byts till nytt som målas i fasadens vita kulör.</p>	<p>1</p> <p>2</p> <p>3</p> <p>2</p>	<p>Akut besiktning ev. säkring av sten. Ca 5000 kr.</p> <p>Ca 10 000 kr.</p> <p>Ca 5000 kr.</p> <p>Ca 5000 kr.</p> <p>Besiktning: Ca 3000 kr. Byte rör, inkl. målning: Ca 500 kr.</p>

❖ 1. Kyrkobyggnaden – Exteriör

1. Akut åtgärd, 2. Grundläggande åtgärd (inom 2-5 år), 3. Planerad åtgärd (inom 5-10 år), 4. Långsiktig åtgärd (10-20 år), 5. Kontinuerligt underhåll

Objekt	Beskrivning	Skador/skick	Åtgärder/kommentar	Grad	Kostnad (kr)
Tak och lanternin	Långhus och sakristia: Sadeltrak beklätt med slät falsad kopparplåt med förskjutna hakfalsar, ca 2-3 dm.	Taken bör besiktigas av plåtkonsult. Observera samtliga anslutningar mellan kyrkans olika byggnadsdelar såsom mellan torn och långhus/långhus och sakristia.	Årlig tillsyn, både utvändigt och invändigt av samtliga tak, plåt och talkonstruktationer av trä via vindsutrymmen. Renovering av lanternin och träpartier såsom takfot genom rengöring, utbyte av skadade träpartier samt målning med åkta linoölfärg. Bör göras inom ca 3 år.	2	Beskrivning av plåttråk inkl. plåtanslutningar, fönster- och dörrbleck samt hängrännor, stuprör och kyrkkors: Ca 15 000 kr.
Plåt, bleck, hängrännor, stuprör	Torn och lanternin: Lanterninens tak består av mindre fältråk klädda med kopparplåt. Lanterninen är byggd av trä, klädd med smal, enkel, stående träpanel, täckmålad i bruten vit kulör. Takfot: Profilerad takfot av trä, på samtliga tak, täckmålad i bruten vit kulör. Anslutningsplåt på tak samt fönster- och dörrbleck: Vindskivor är inklädda med plåt utan omslag. Går dock ned ca 2 cm nedanför vindskiva. Målade svarta bleck till fönster och dörrar. Hängrännor och stuprör: Hängrännor av koppar och stuprör av modern svart plåtisol. Sakristian har ständrännana på tak av koppar.	Takfotens trädelar är i behov av renovering. Mögelpåväxt och flagnad färg förekommer på samtliga trädelar i fasad. Öppningar finns i tornets takfot, troligen pga. luftning. Fönsterbleck sitter delvis löst. Spik har lossat. Hängrännekrokar på långhus och torn är genomrostade.	Håll stuprören rena från ansamlingar av skräp och löv. Var uppmärksam på ev. frostsador vintertid på falsar och vid skarvar. Justering och komplettering av fönsterbleck under kommande renovering.	5	Byte galvade fönsterbleck: 160 kr/m Renovering träpartier lanternin och takfot på kyrkan i sin helhet: Ca 100 000 kr.
			Byte rostskadade hängrännekrokar. Bedömning av skick bör utföras omgående.	1	Akut besiktning.

❖ 1. Kyrkobyggnaden – Exteriör

1. Akut åtgärd, 2. Grundläggande åtgärd (inom 2-5 år), 3. Planerad åtgärd (inom 5-10 år), 4. Långsiktig åtgärd (10-20 år), 5. Kontinuerligt underhåll						
Objekt	Beskrivning	Skador/skick	Åtgärder/kommentar	Grad	Kostnad (kr)	
Fönster Ytterbågar Ut- och insida	Långhus: 9st rundbågeformade spröjsade 5-luftsfönster av trä. 1st mindre rundbågeformat spröjsat fönster ovan sydporten. Fönstren har delvis gjutna hörnbeslag och är fästa med spik i karm. Draget glas. Sakristia: 2st spröjsade rundbågeformade 2-luftsfönster. På gavelspetsen finns ett litet 1- luftsfönster. Stängningsbeslag består av gjutna handvarpor. 1 båge är öppningsbar. 2st modernta källarfönster av trä. Galler på insidan.	Fönstren renoverades utvändigt 2011 och är i relativt govt skick. Fönster i norr är i bättre skick. Torra träpartier finns på ytterbågarnas karmbotten- strycken, samt på mittposter och karmsidostrycken. Kyvistar syns. Sprickor och färgflagor finns även mellan ytter- och innerbågar främst i söder.	Fönstren på långhusets södra sida ersattes 2011 (bortsett från de övre lunettformade bågarna) med nya fönster pga. omfattande rötskador. Bör renoveras inom ca 10 år. Fönster bör fästas med spårskruv och ej med spik framöver. Innerbågarna i söder samt karmen är i behov av renovering inom ca 5 år. Ytterbågarna i söder är i behov av översyn och underhållsmåning genom oljning eller målning 1 ggr strykning lika befintligt. Inom ca 1-2 år.	3	Renovering ytterbågars ut- och insida om ca 10 år: Ca 10 000 kr per stora kyrkfönster. Runda fönster: Ca 7000kr/st. Mindre fönster: Ca 5000 kr/st. Litet gavelfönster: Ca 2000 kr. Översyn/oljning kitning: Ca 1500 kr/st. Innerbågar i söder inkl. karm renoveras om ca 5 år.	
	Runda tornfönster: På västtornets sitter 3st senare tillkomna runda 4-luftsfönster av trä med enkla rakaspröjs åt väst, norr och syd. Utsidan är målad i svart kulör och försedd med bleck, insidan är målad i vitt.	Fönstren och portarna är målade med lasol linoljefärg, Engvall & Claesson i svart kulör på utsidan. Insidan är målad i bruten vit kulör med samma fabrikat. Den svarta färgen färgar av sig. Kitet är ett linoljkit.	Källarfönster är i behov av renovering. Tornfönster i behov av kitning.		3	Inför framtida större fönsterrenovering bör en färgundersökning för beslut om kulörval på fönster och dörrar tas fram.

❖ 1. Kyrkobyggnaden – Exteriör

1. Akut åtgärd, 2. Grundläggande åtgärd (inom 2-5 år), 3. Planerad åtgärd (inom 5-10 år), 4. Långsiktig åtgärd (10-20 år), 5. Kontinuerligt underhåll

Objekt	Beskrivning	Skador/skick	Åtgärder/kommentar	Grad	Kostnad (kr)
Ytterportar Ut- och insida	<p>Port i väster: Pardörr av trä klädd med snedställd panel. Målad i svart kulör likt fönster med lasyrojja/linolja. Originaldörr med smidda beslag av smide. Tidsypiskt trycke med dekorerad långplatta. Insidan är spegelklädd och målad i beige kulör, umbra.</p> <p>Port i söder: Samma dörr som vid huvudentén. Ursprunglig nyckelskyt av smide.</p> <p>Port till sakristian: Av trä i liknande utformning som portarna, från 1926. Tre spegelfyllningar på insidan, täckmålad i grå kulör.</p> <p>Se även interiör beskrivning för dörrar.</p>	<p>Portarna renoverades 2011 och är i relativt gott skick. Flera rötskadade delar ersattes med nytt virke under renoveringen.</p> <p>Påbörjad flagning i trädelar samt torra partier, mindre mekaniska skador samt rost på delar av järn såsom gångjärn och beslag.</p> <p>Portarna är målade med lasol linoljafärg. Engvall & Claesson i svart kulör på utsidan.</p> <p>Vid kommande renovering bör en äkta linoljafärg som inte färgar av sig användas.</p>	<p>Rengöring, lagning av skadade partier, målning. Översyn av smidesbeslag, rostskydds-målning. Justering trycken.</p> <p>Ytterportar och dörrar är i behov av översyn och underhållsmålning genom oljning eller målning 1 ggr strykning lika befintligt Delar av smide och järn bör skrapas och rostskyddsbehandlas. Inom ca 1-2 år.</p>	3	<p>Renovering av ytterportar, dubbeldörrar i sin helhet, om ca 10 år: Ca 8 000 kr.</p> <p>Mindre portar, ytterdörr: Ca 5000 kr.</p> <p>Översyn/målning oljning: Ca 1500 kr/st</p>

❖ 1. Kyrkobyggnaden – Exteriör

1. Akut åtgärd, 2. Grundläggande åtgärd (inom 2-5 år), 3. Planerad åtgärd (inom 5-10 år), 4. Långsiktig åtgärd (10-20 år), 5. Kontinuerligt underhåll

Objekt	Beskrivning	Skador/skick	Åtgärder/kommentar	Grad	Kostnad (kr)
Ljudluckor	Ljudluckor av trä som sitter i putsade djupa nischer. Utsidan är målad lika fönster och portar med lasol linoljefärg, Engvall & Claesson i svart kulör. Underliggande linoljefärg syns i sprickorna. Bandgångjärn och ventillucka uppe i överkant. På insidan är ljudluckorna omålade.	Flera skador finns på luckorna. De i söder är i sämst skick med rötskador i bottenstryckena. Troligtvis trycks regn in. Karmar är i ok skick. Ljudluckorna bör vid kommande större renovering målas med äkta linoljefärg som ej smetar av sig.	Åtgärda befintlig fukt-problematik och underlättat vattenavvinningen genom att åtgärda plåten och blecket i nedertkant av luckor. Renovering av ljudluckor genom lagning av rötskador, rengöring, skrapning av färg, ommålning med äkta linoljefärg. Inom ca 5 år.	2	Ca 25 000 kr.
Trappor, ramp och räcken	Huvudentrétrappa med ramp i väster: Modern ramp och trappa samt entrésten av natursten framför huvudporten. Modern, gjuten cementtrappa med toppsten av natursten. Trappan har moderna järnräcken. Sidoentrétrappa i söder: Naturstenstrappa i två steg. Sakristians trappa: Naturstenstrappa med moderna handledsräcken av svartmålad metall. Övre naturstenen kan vara återanvänd.	Fogsläpp på både entréstenen och i trapporna i väster och söder samt till sakristians entré. Anslutningspartier mellan trappa och sten är känsliga för fukt. På sydtrappan är partiet mellan trappa och underkant av dörrblad öppet. Handledarnas järnräcke och infästningar är rostangripna. Trappan till sakristian är i dåligt skick.	Rengör och fogläga samt laga skador i gjuten cement samt natursten. Lika befintligt. Fogläga öppet parti mellan dörrblad och trappa vid södra entrén. Justering av trappa till sakristian som kalvrat ur. Järnräckenas genomrostade partier ersätts med nytt material. Rengör, skrapa och rostskyddsmåla angripna partier. Bör renoveras inom ca 3 år.	2	Foglagning: Ca 3000 kr/st. Justering trappa: Ca 10 000 kr/st. Järnräcke: Ca 2000 kr/st. Vid byte välj ett anpassat smidesräcke.

❖ 1. Kyrkobyggnaden – Exteriör

1. Akut åtgärd, 2. Grundläggande åtgärd (inom 2-5 år), 3. Planerad åtgärd (inom 5-10 år), 4. Långsiktig åtgärd (10-20 år), 5. Kontinuerligt underhåll

Objekt	Beskrivning	Skador/skick	Åtgärder/kommentar	Grad	Kostnad (kr)
Skorsten	Murad skorsten av rött tegel med plåtinklädd huv.	Missfärgning på plåten i söder och norr, troligtvis från järn som sitter på skorstenen.	Kontinuerlig översyn av tegel och fög. Besiktning av skick bör göras i samband med besiktning av tak och plåt.	1 2	Ca 2000 kr.
Taklucka	Taklucka av kopparplåt på södra takfallet på långhuset.	Ej nåbar att besiktiga.	Översyn så den ej läcker och kan öppnas enkelt. I samband med andra plåtarbeten/besiktning.	2	Görs i samband med plåtbesiktning.
Urtavlor	Urtavlor på torn av järn med vitt glas. Omfattande svartmålad träpanel.	Kontrollera skick och skador.	Översyn och besiktning av urtavlor av behörig konsult. Rengöring och rostskyddsmåling av siffror och delar av järn.	2	Besiktning och måling ca 5000 kr.
Kyrkkors på tomtak	Kröningskors med kula av kopparplåt.	Infästningen samt plåt bör kontrolleras.	Besiktning i samband med plåtbesiktning.	2	Görs i samband med plåtbesiktning.
Markanslutna stuprör Dagvatten- Brunnar	Rör av plast och dagvattenbrunnar av cement med järngaller.	Ej anpassade till kyrkans karaktär.	Bör ersättas med markanslutna rör av plåt som målas lika stuprör.	2	Ca 500 kr/rör inkl måling.

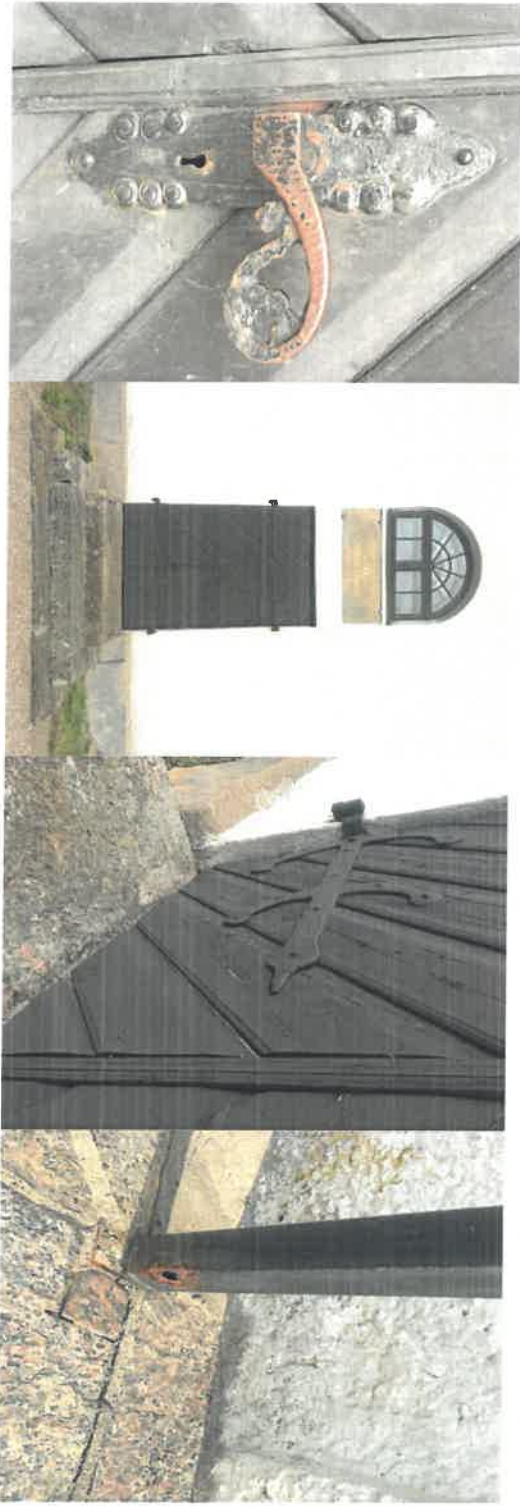
5 m 58

❖ 1. Kyrkobyggnaden – Exteriör

1. Akut åtgärd, 2. Grundläggande åtgärd (inom 2-5 år), 3. Planerad åtgärd (inom 5-10 år), 4. Långsiktig åtgärd (10-20 år), 5. Kontinuerligt underhåll

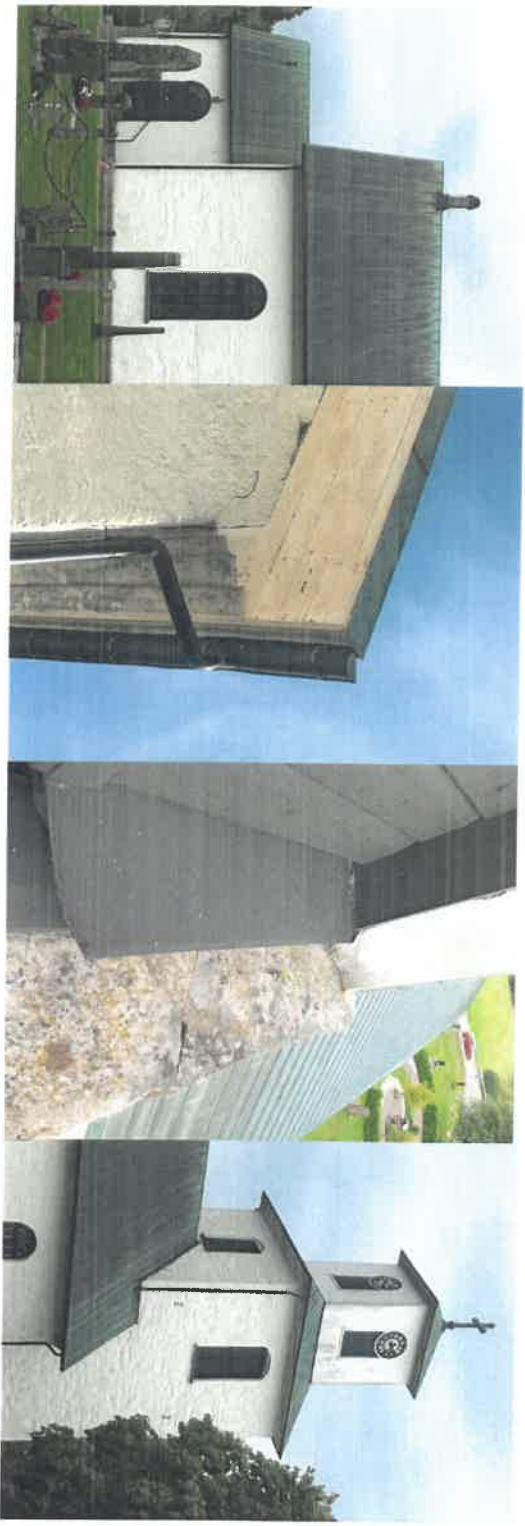
Objekt	Beskrivning	Skador/skick	Åtgärder/kommentar	Grad	Kostnad (kr)
Belysning	Lyktor placerade ovan huvudentrén i väster och till sakristian. Båda av koppar samt delvis målade svarta.	Gott skick. Passar fint till kyrkans karaktär.	Byte av ljuskälla vid behov.	5	
Övrigt					

SUN SA



Foton på kyrkan med ramp och trappor, räcken, sockel, trycke, minnestavla och portar.

Sveid SA



Foton på kyrkan med kopparkåpa, skorsten, takföt, solbänk på torn med spricka, torn med lanternin, fönster med skador på insidan samt ventiltgaller.

507 82

❖ 2. Kyrkobyggnaden - Interiör

1. Akut åtgärd, 2. Grundläggande åtgärd (inom 2-5 år), 3. Planerad åtgärd (inom 5-10 år), 4. Långsiktig åtgärd (10-20 år), 5. Kontinuerligt underhåll

Objekt	Beskrivning	Skador/skick	Åtgärder/kommentar	Grad	Kostnad (kr)
Golv	<p>Vapenhus: Äldre tandhuggen kalkstensgolv, med diagonallagda plattor ca 45x45cm med smal grå cementfog. Golvet omges av en fris. I golvet finns ett avskrapningsgaller av järn. På kalkstenen ligger två mattor.</p> <p>Långhus, kor, under läktaren: Trägolv av gran. Lades in 2003 i samband med fuktskadorna i bjälklaget. Behandlat med olja.</p> <p>Sakristia och läktare: Lackat trägolv av gran.</p> <p>Vindfång till södra entrén: Naturstenshäll. Ursprunglig.</p> <p>Förråd, elcentral, wc, rum ovan vapenhus: Plasmattor, textilmattor. WC i vapenhuset har ett kalkstensgolv.</p>	<p>Mindre spjälknings-skador i kalksten. Fogen släpper lokalt. Tära plast- eller gumminattor samlar fukt inunder som kan skada golvet och skapa fuktproblem.</p> <p>Trägolven är börjar främst bli slitna i bänkraderna.</p>	<p>Rengöring, lagning av stenskador samt foglagning. Ersätt med en ny matta som ej samlar fukt inunder.</p> <p>Rengöring, slipning och oljning i bänkrader.</p> <p>Trägolv bör slipas och behandlas inom ca 5 år.</p> <p>Textilmattor och plasmattor bör tvättas och ersättas med tidstyppska material vid kommande större renovering.</p>	<p>2</p> <p>3</p>	<p>Fog- och stenlagning: Ca 5000 kr.</p> <p>Slipning och behandling av trägolv: Ca 250kr/kvm.</p>

2. Kyrkobyggnaden – Interiör

1. Akut åtgärd, 2. Grundläggande åtgärd (inom 2-5 år), 3. Planerad åtgärd (inom 5-10 år), 4. Långsiktig åtgärd (10-20 år), 5. Kontinuerligt underhåll

Objekt	Beskrivning	Skador/skick	Åtgärder/kommentar	Grad	Kostnad (kr)
Väggar	Vapenhus, långhus, kor, sakristia, läktarunderbyggnad, läktare: Slårputsade väggar med rundbågeformade djupa fönsterbänkar. Avfärgade trol. med KC-färg, diffusionsoppen, i bruten vit kulör. Väggarna målades 2003 i samband med den omfattande renoveringen av golv och bjälllag. Förråd, elcentral, wc, rum ovan vapenhus: Träfiberskivor, målade i vitt. Städfförråd med glasfiberväv. Kakel och plastmatta på vägg i WC.	Mindre lokala puts-skador i form av sprickor vid fönsterbänkar samt sotade ytor vid ljushållare. Fukttäckare i fönsterbänkar trol. pga tät färgtyp.	Punktliga puts-skador. Rengör, laga och måla om fönsterbänkar med samma färgtyp som nischerna. Bör åtgärdas inom ca 5 år. Ommålning och puts-lagning av väggar i sin helhet på sikt. Åtgärder bör utföras inom ca 10-15 år.	3 4	Punktlagning: Puts-laga och avfärga skador samt renovera putsade fönsterbänkar: Ca 25 000 kr. Rengöring, ommålning och puts-lagning: Ca 700kr/kvm.
Tak	Vapenhus: Gråmålad slätspottspanel. Långhus: Tunnavalv klätt med handhyvlad, slätspottad träpanel i varierande bredder. Målade i ljus himmelsblå kulör med bemålade takrossetter. Sakristian: Reveterat, putsat tak, vitt. Läktarunderbyggnad: Träpanel, slätspott i varierande bredd, handhyvlad, täckmålad i grå kulör. Smidd spik.	Ursprungliga tak. Relativt gott skick. I långhustaket träpanel syns ett mindre glapp lokalt från underliggande infästning. Målningar utförda ursprungligen av konstnär Teodor Mohne 1843. Sättningssprickor syns i takfrisen i anslutning till väggar i koret.	Rengöring, avslipning och målning av tak Utredning gällande takpanelens status pga glapp.	3	Ca 200kr/kvm Besiktning och utredning gällande takpanel: Ca 5000 kr.

❖ 2. Kyrkobyggnaden - Interiör

1. Akut åtgärd, 2. Grundläggande åtgärd (inom 2-5 år), 3. Planerad åtgärd (inom 5-10 år), 4. Långsiktig åtgärd (10-20 år), 5. Kontinuerligt underhåll

Objekt	Beskrivning	Skador/skick	Åtgärder/kommentar	Grad	Kostnad (kr)
Dörrar	Pardörrar samt enkeldörrar av trä med marmoreteringar, täckmålade ytor i grå kulör samt spegelfyllnader och profilerade lister. Målade under renoveringen 2003. Dörrar till entréer, vapenhus, under läktaren, kyrksalen och sakristian är ursprungliga. Entrédörren i söder har ett ursprungligt äldre smideslås. Dörrarna vid altaret har järnlinka. Glasad pardörr till sakristian.	Mindre nötnings-skador och lokalt förekommande flagor i färgskikt. Några av originaltryckena av mässing har bytts ut under senare tid.	Renovering genom rengöring, slipning, spackling och målning. Bör renoveras genom bättningsmålning på skadade partier inom ca 10-15 år.		Renovering pardörr: Ca 5000 kr/dörr. Enklare dörrar: Ca 3000 kr/dörr.
Fönster Innerbågar Ut- och insida	Äldre spröjsade innerbågar av trä, troligen från 1926 då sakristian byggdes. Målade i ljus grå kulör med linolefärg, Engvall & Claesson, med profilerade spröjs. Draget glas med karaktär. Renoverades ca 2002 i sin helhet.	Relativt gott skick på innerbågar. Sprickor och flagor förekommer i karnar, mittposter mellan ytter- och innerbågar samt på innerbågarnas utsida.	Håll uppsikt på ev. kondens mellan bågar. Partier mellan bågar med karn, mittposter och innerbågarnas utsida rengöres, slipas och målas i sin helhet. Bör renoveras inom ca 5 år. Insidan mot kyrkorummet av innerbågarna är i gott skick. Behövs endast slipas av och målas med 1 strykning vid kommande renovering.	3	Renovering innerbågar samt karn och mittpost mellan bågar: Ca 5000 kr/större kyrkfönster. Mindre fönsters innerbågar: Ca 3000 kr/fönster.

smo SF

❖ 2. Kyrkobyggnaden - Interiör

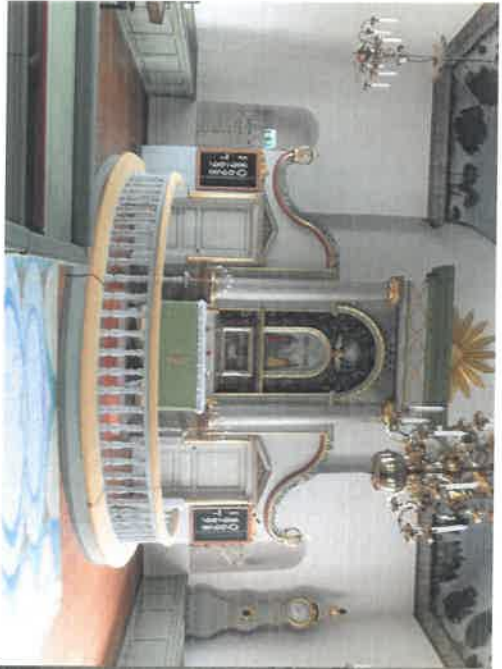
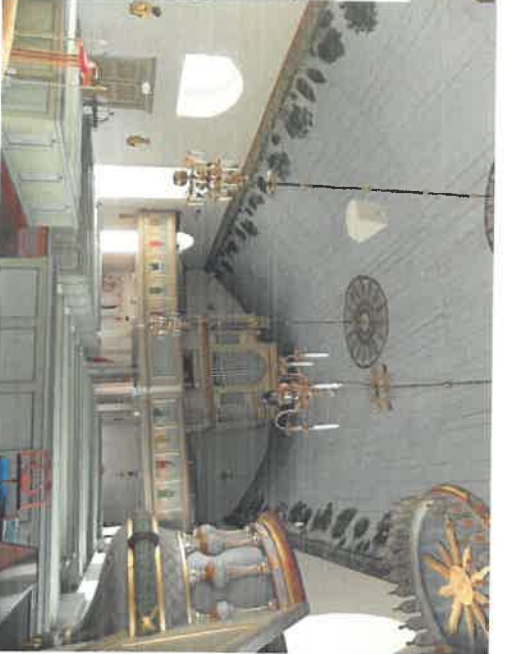
1. Akut åtgärd, 2. Grundläggande åtgärd (inom 2-5 år), 3. Planerad åtgärd (inom 5-10 år), 4. Långsiktig åtgärd (10-20 år), 5. Kontinuerligt underhåll

Objekt	Beskrivning	Skador/skick	Åtgärder/kommentar	Grad	Kostnad (kr)
Snickerier Lister Pelare	Kyrkan målades om i samband med den omfattande renoveringen 2003 i varma gul-beiga toner. Bakom denna syns en grå kulör. Flertalet dörrar och snickerier är marmorerade. Golvlist: Enkelt profilerade ursprungliga trälistor, täckmålade i grå kulör. Bl a i vindfånget till södra entren. Enkla moderna lister i förträdsrum mm. Taklist: Profilerad, kraftig bemålad taklist med trämotiv av trä i kyrksal. Hälkällistor i övriga rum, täckmålade. Pelare under läktaren: Ursprungliga av trä, täckmålade i grå kulör med kapital. Tröskel: Av trä, lackade.	Takfisen i koret samt på läktaren har släppt från väggarna i söder och norr. Troligen pga sättningsskador i samband med byggnation på affärscentrat. Skadorna har uppkommit de senaste 2-3 åren. Mindre nötningskador på snickerier i allmänhet. Golvlistor i långhuset	Utredning gällande sättningsskador. Dekormålade ytor behandlas av konservator. Rengöring slipning, spackling av nötningskador samt målningsbehandling lika befintligt. Trösklar ska rengöras, slipas och lackas. Golvlistor i långhuset samt till altarringen bör målas lika övriga, alternativt bytas till samma modell som originalisterna. Åtgärder bör utföras inom ca 10-15 år.	1 4	Utredning: Se exteriör pustfåsad. Dekormålning marmorering: Ca 500kr/pm. Målning täckmålade, lackade snickerier: Ca 300kr/pm
Källare	Källare: I källaren finns det f.d pannrummet, förvaringsutrymme, diskbänk och installationer mm. Trappa och betonggolv, målade i grön kulör. Väggar och tak av vitmålad puts. Olika material syns i väggar bl. a större stenblock som kan vara från den gamla kyrkan. Från källaren nås grunden under kyrkan genom lucka i vägg.	Kyrkan har haft en tidigare vattenläcka i källaren. Betongtrappa och golv i källare målades 2009.	Kontinuerlig översyn. Rengöring, skrapning, ommålning av källarutrymme inom ca 15 år. Besiktiga bjälllaget under kyrkan.	5 4 1	Målning betonggolv, väggar, tak. Ca 40 000kr. Försäkringsbolag.

❖ 2. Kyrkobyggnaden - Interiör

1. Akur åtgärd, 2. Grundläggande åtgärd (inom 2-5 år), 3. Planerad åtgärd (inom 5-10 år), 4. Långsiktig åtgärd (10-20 år), 5. Kontinuerligt underhåll

Objekt	Beskrivning	Skador/skick	Åtgärder/kommentar	Grad	Kostnad (kr)
Tornvåningar och kyrkvind	<p>Tornvåningar: Synlig takkonstruktion, bjälklag och tappor av trä. Vitputsade väggar. Panelklädda väggar i övre våningen.</p> <p>Ett antal äldre inventarier förvaras på tornvinden. Bänkgavlar med äldre målning, äldre trädörr med smidesbeslag trol. från 1700-tal, karmstol av ek, det gamla spelbordet till orgeln mm.</p> <p>Vind: Klassisk svensk takstol av trä. Murade gavelpartier med natursten om mindre partier av tegel. Isolerat bjälklag med sågspån. På väggen mot sakristian finns en murstock med flertalet rostfärgade rinningar. Takhucka av koppar. Taktromornas infästningar finns i takbjälklaget.</p>	<p>I klockvåningen syns fuktr i kryssbalkar av trä, centralt placerade. Tidigare åtgärder syns där man kapat skadade balkar.</p> <p>Äldre inventarier kan skadas då de utsätts för skräp, fukt och damm.</p>	<p>Bedömning av ev. åtgärder och skick på insida tak och balkar bör göras av snickare eller timmerman inom ca 1 år.</p> <p>Behov av rengöring. Årlig tillsyn av tornvåningar och kyrkvind.</p> <p>Utred hur äldre inventarier kan skyddas från damm. Finns det ett bättre anpassat ställe för förvaring? Bör göras inom 1 år. I samband med besiktning av tak bör en besiktning av murstocken på vinden och takhuckan göras.</p> <p>Besiktning av infästningar.</p>	<p>1</p> <p>5</p> <p>2</p> <p>2</p> <p>2</p>	<p>Besiktning torntraket insida: Ca 2500 kr.</p> <p>I samband med andra konservators-åtgärder.</p> <p>Utförs i samband med tak- och plåtbesiktning. Ca 2000 kr.</p>



Långbuss, kor och sakristia.

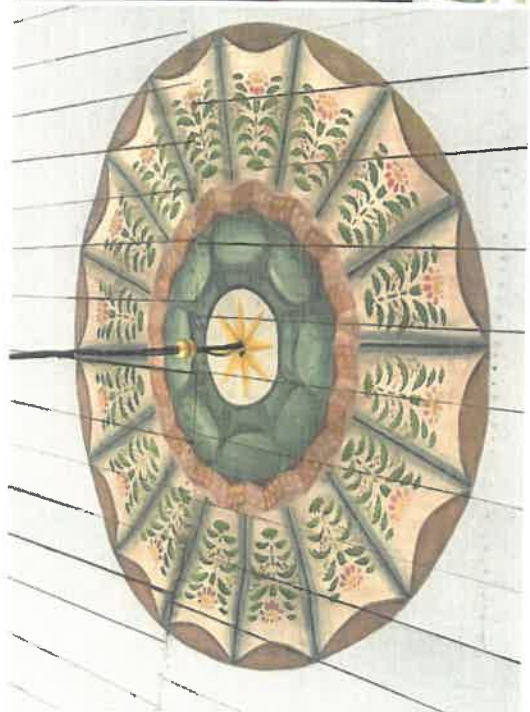
500 SA



Skada i takfris som släppt från väggen i hörnet



Läkbarriären har släppt från väggen.



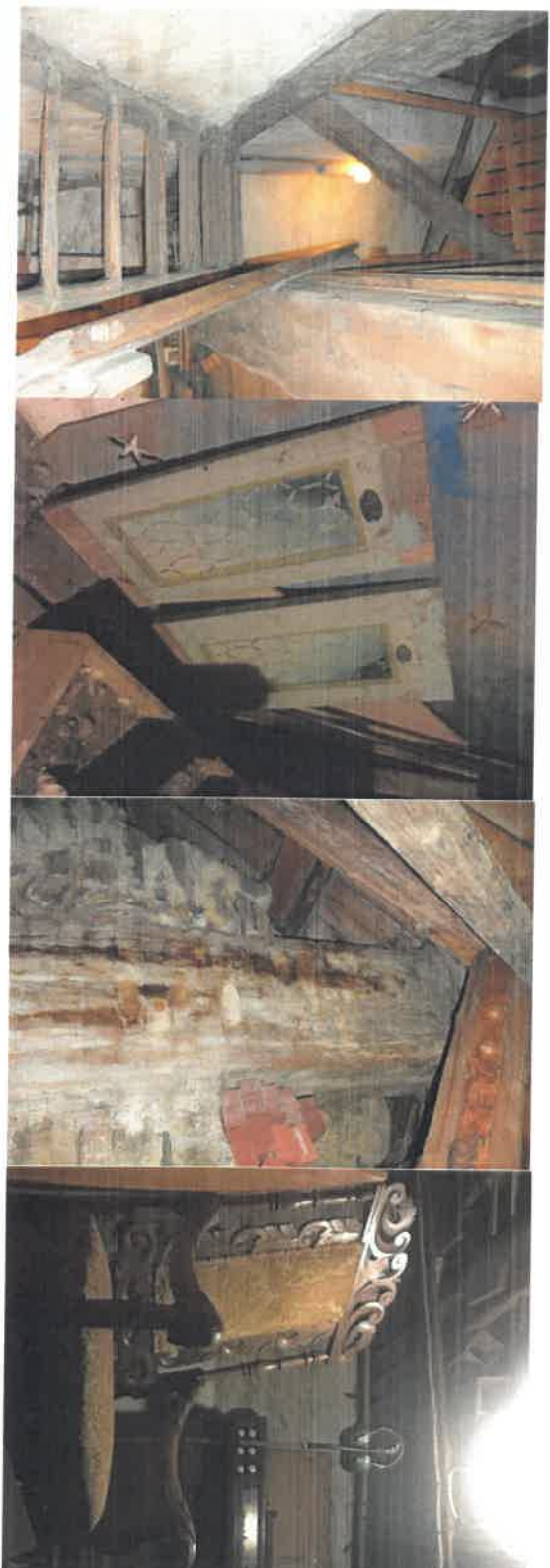
Bemalad takrosett i schablon teknik i langhuset.



Spricka i tornets fönsternisch, utpenhuset med dörrar och trappa, sakristian med glasade dörrar, äldre dörrtrycke av mässing.



snv sa



Bilder i tornvåningar med trappa, väggar, äldre bänkegolar, rinningar på murstock, lösa inventarier, ljudlock med röiskador samt träkonstruktion.

500 87

❖ 3. Tekniska installationer

1. Akut åtgärd, 2. Grundläggande åtgärd (inom 2-5 år), 3. Planerad åtgärd (inom 5-10 år), 4. Långsiktig åtgärd (10-20 år), 5. Kontinuerligt underhåll					
Objekt	Beskrivning	Skador/skick	Åtgärder/kommentar	Grad	Kostnad (kr)
Värmesystem	Fjärrvärme. Radiatorer under fönster. Infravärme i bänkrader och vid ytterdörr.				
Inneklimat	Luftfuktigheten mäts genom givare utplacerade i kryppgrund samt i kyrkan. Lärm finns installerat. Temperaturen i kyrkan ligger konstant på 13 grader. Inför förändringar höjs värmen till 19 grader. Styrsystem till värmen är installerat i trappan ner till källaren.	Pga. tidigare omfattande fuktskador i golvbjälklaget bör kontinuerliga besikningar och bedömningar samt avmätningar av klimat etc. göras.	Följ stiftets rekommendationer gällande värme och klimat i kyrkobyggnader. Innetemperaturen bör ej överstiga 19 grader.		
Ventilation	Självdrag. Ventilation av grunden sker via ventilationsgaller i grundmur.		Vid framtida problem bör VVS-konsult anlitas.		
Vatten och avlopp	Kommunalt vatten och avlopp.				

5/10 SF

❖ 3. Tekniska installationer

1. Akut åtgärd, 2. Grundläggande åtgärd (inom 2-5 år), 3. Planerad åtgärd (inom 5-10 år), 4. Långsiktig åtgärd (10-20 år), 5. Kontinuerligt underhåll

Objekt	Beskrivning	Skador/skick	Åtgärder/kommentar	Grad	Kostnad (kr)
Larm	Inbrottslarm finns ej. Brandlarm finns men är ej kopplat till Räddningstjänsten.				
Inbrott Brand	Rökdetektorer finns sedan 2016. Nödutgångsskyltar monterade vid entréerna. Brandsläckare finns utplacerade i kyrksal, vapenhus och på läktare. Brandfilt finns i korbänk.				
Kraft- och belysnings- installationer	El-central placerad i vapenhuset. Delvis nya elinstallationer 2003. El-revision utförs vart 4:e år.				
Klockor	Två kyrkklockor i torn regleras från mixerbord och predikstol.	Besiktning, 2009. Klockgjuteriet i Ystad.			
Ljudanläggning	Högtalare i kyrkraket. Mixerbord bakom sista bänkrad i norr.				

SMD SA

❖ 4. Interiör – Fasta inventarier

1. Akut åtgärd, 2. Grundläggande åtgärd (inom 2-5 år), 3. Planerad åtgärd (inom 5-10 år), 4. Långsiktig åtgärd (10-20 år), 5. Kontinuerligt underhåll

Objekt	Beskrivning	Skador/skick	Åtgärder/kommentar	Grad	Kostnad (kr)
Allmän info	Detaljerade bedömningar av skador skick och åtgärdsbehov med uppskattade kostnader för fasta och lösa inventarier finns i VoU-planen från 2009. Utförd av K-konservator.		Samtliga åtgärder gällande fasta och lösa inventarier ska utföras av konservator.		Enligt konservator.
Takmålningar	Ovan taklisten som är marmorerad finns ett träd- och buskmotiv målat. Två lampplafonder med schabloner finns målade på takpanelen ovan nitgångsen. Målat 1843.	Stabilt skick enligt Vou 2009.	Konservatorsbesiktning bör utföras inom ca 5 år. Målade av T Mohme I denna bör även lösa inventarier av bemålat trä dvs dopfunt av trä, nummertavlor och golvvur ingå.	2	Besiktning och åtgärdsförslag för fasta inventarier och målningar Ca 30 000 kr.
Altarruppsats	Konserverades 1988. Altarruppsats från 1829 av trä med rundbågeformad altartavla. Marmoreringar, färgyllningar omfattningar med lagerträs och blomster- och fruktfestonger mm.	Stabilt skick enligt Vou 2009. Ljus på altarruppsatsen står tätt in på brännbart material. Kan även skada måleriet genom sotning och steatinsänka.	Konservatorsbesiktning bör utföras inom ca 5 år. Målade av T Mohme.	2	Enligt ovan.
Altare	Från kyrkans byggnadstid, 1829. Av trä med stående handhyvlade bräddor. Marmorerat. Sammanbyggt med altarruppsatsen.	Stabilt skick enligt Vou 2009.	Konservatorsbesiktning bör utföras inom ca 5 år.	2	Enligt ovan.

500 50

❖ 4. Interiör – Fasta inventarier

1. Akur åtgärd, 2. Grundläggande åtgärd (inom 2-5 år), 3. Planerad åtgärd (inom 5-10 år), 4. Långsiktig åtgärd (10-20 år), 5. Kontinuerligt underhåll

Objekt	Beskrivning	Skador/skick	Åtgärder/kommentar	Grad	Kostnad (kr)
Altarring	Från 1829, av trä med svarvade marmorerade balusterdockor från 1829. Indelad i tre sektioner, med löstagbar mittsektion. Ljust gröngul överluggare, knäfall, mörkare grön sockellist.	Ombyggd. Stabilitet skick enligt Vou 2009.	Konservatorsbesiktning bör utföras inom ca 5 år.		Enligt ovan.
Kyrkbänkar	Ommålade 2002. Från 1800-talet, av trä bemålade med marmoreringar. Slutna bänkrader i långhuset, öppna på läktaren. Två korbänkar.	Tidigare färgsättning syns på bänkgavlar förvarade på vinden.	Konservatorsbesiktning bör utföras inom ca 5 år.		Enligt ovan.
Predikstol	Från 1800-talet, vägghängd med trappa och baldakin placerad på norra sidan, av trä med förgyllningar, gröna akantusblad, blomster- och bladdekorationer samt lagerkrans. Nyklassicistisk troligen tillverkad av Johannes Anderson, Mjöbäck.		Konservatorsbesiktning bör utföras inom ca 5 år.		Enligt ovan.
Läktaarbarriär	Från 1800-talet, rak barriär med utskjutande mittparti med rundade hömm. Bildframställningar på hyvlade brädor. Profilerade ramverk.		Konservatorsbesiktning bör utföras inom ca 5 år.		Enligt ovan.

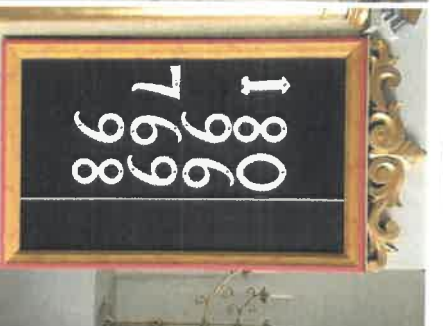
500 5A

❖ 4. Interiör – Fasta inventarier

1. Akut åtgärd, 2. Grundläggande åtgärd (inom 2-5 år), 3. Planerad åtgärd (inom 5-10 år), 4. Långsiktig åtgärd (10-20 år), 5. Kontinuerligt underhåll

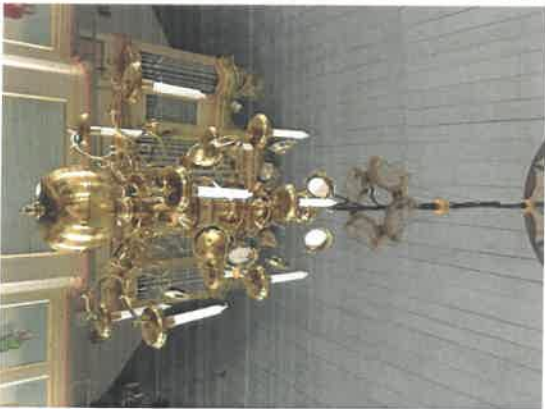
Objekt	Beskrivning	Skador/skick	Åtgärder/kommentar	Grad	Kostnad (kr)
Orgelfasad	OBS! Enda objektet samt kistan och textiltförrådingen som kräver akuta åtgärder. Av bemålat trä med förgyllda friser och dekor. Rundbågeformat piphus i mitten med rakt avslutad kröning.	Ett åtgärdsprogram behövs tas fram av målerikonserverator inför beslut om åtgärder och kostnader. Färgen släpper kraftigt partiellt.	Enligt Vou 2009 behövde orgelfasaden åtgärder inom den närmsta framtiden Viktigt att originalförgyllning- en tas fram vid kommande konservering.	2	Fördjupad undersökning: 8960 kr.
Dopfunt	Dopfunt av sten, röd granit, lagad. Äldre cuppa på sentida fundament. Placerad i korets södra sida.	Stabilt skick enligt Vou 2009.	Konserveratorsbesiktning bör utföras inom ca 5 år.	2	Enligt ovan.

500 \$



Prädikastol med korg och baldakin, orgelkasad, altarpjäsars, altare, nummertavla

810 57



Lästarbarrären, kyrkbänkar, döpsuntar och takkronor.

500 50

❖ 5. Interiör – Lösa inventarier: trä

1. Akut åtgärd, 2. Grundläggande åtgärd (inom 2-5 år), 3. Planerad åtgärd (inom 5-10 år), 4. Långsiktig åtgärd (10-20 år), 5. Kontinuerligt underhåll

Objekt	Beskrivning	Skador/skick	Åtgärder/kommentar	Grad	Kostnad (kr)
Dopfunt	Av trä, från 1700-talet marmorerad i grå kulör. Svarvat skafv och fot.	Stabilt skick enligt Vou 2009.	Konservatorsbesiktning bör utföras inom ca 5 år.	2	Ingår i konservatorsbesiktningen.
Golvur	Golvur från 1800-talet, av bemålat trä med förgyllda lister med svängd sockel och pendellåda med runt glasfönster. Signatur: Carl Nilsson.	Spricka i stomme på framsidan av sockeln och vid fönstret. Färgsläpp vid spricka. Ytsmutsad.	Konservatorsbesiktning bör utföras inom ca 5 år.	2	Ingår i konservatorsbesiktningen. 5600 kr.
Nummertavlor	Två olika typer av nummertavlor finns. En från 1800-talet samt en från 1900-talet som är monterade på altarpptsatsens sidor.	Mekaniska skador förekommer. Stabilt skick enligt Vou 2009.	Konservatorsbesiktning bör utföras inom ca 5 år.	2	Ingår i konservatorsbesiktningen.
Kista	Kista av ek från 1700-talet, med målningar samt järnbeslag på hörnen	Skador på kistlocket pga UV-ljus. Flytra kistan bort från det infallande solljuset.	Åtgärder ska utföras av målerikonserverator.	1	Enligt konservator.

500 50

❖ 5. Interiör – Lösa inventarier: metall

1. Akut åtgärd, 2. Grundläggande åtgärd (inom 2-5 år), 3. Planerad åtgärd (inom 5-10 år), 4. Långsiktig åtgärd (10-20 år), 5. Kontinuerligt underhåll					
Objekt	Beskrivning	Skador/skick	Åtgärder/kommentar	Grad	Kostnad (kr)
Kyrkklockor	Stor- och lillklocka i klockbockskonstruktion i tornet.	Bedöms av klockspecialist.			Enligt klockspecialist.
Ljuskronor	Fleralet äldre ljuskronor i tak av mässing hänger i koret, långhuset och uppe på läktaren.	Bedöms av konservator. Behov av rengöring och restaurering pga. skevhet.	Utförs av metallkonservator. Åtgärdsprogram. Besiktiga även infästningen på vinden.	1	Enligt konservator. Ca 5000 kr för åtgärdsprogram.
Lampetter	Lampetter av mässing hänger på väggar i kor och långhus.	Bedöms vara i stabilt skick.			Enligt konservator.
Ljusstakar	Fleralet ljusstakar finns i kyrkan.	Bedöms vara i stabilt skick.			

500 57

❖ 5. Interiör – Lösa inventarier: metall

1. Akut åtgärd, 2. Grundläggande åtgärd (inom 2-5 år), 3. Planerad åtgärd (inom 5-10 år), 4. Långsiktig åtgärd (10-20 år), 5. Kontinuerligt underhåll

Objekt	Beskrivning	Skador/skick	Åtgärder/kommentar	Grad	Kostnad (kr)
Vaser/bägare	Vaser, ljusstakar, brudkrona, nattvardskärl förvaras i ett mindre säkerhetsskåp.	Välsköta och stabila enligt Vou 2009. Utrymmet är lite för litet. Botten målad av metall. Föremålen nöter mot plåytan vid hantering.	Översyn av metallföremål av metallkonserverator. Förse botten med tunn skiva klädd med textil eller sämskskinn.	1	Enligt konserverator.
Dopkanna	Enligt inventarieförteckning.	Troligtvis stabilt skick.	Översyn bör göras i samband med andra åtgärder som kräver konserverator.	2	Enligt konserverator.
Nattvardssilver	Enligt inventarieförteckning.	Troligtvis stabilt skick.	Översyn bör göras i samband med andra åtgärder som kräver konserverator.	2	Enligt konserverator.
Ljusbärare	Placerad i mittgången vid södra entrén på skyddsplatta av metall. Akut åtgärd.	Risk finns att ljus kan rulla ut på golvet och antända brännbara material.	Förse skyddsplattan med kant och fyll den med sand eller fint grus.	1	Svårt att uppskatta. Ca 2000 kr.

800 87

❖ 5. Interiör – Lösa inventarier: Papper och läder

1. Akut åtgärd, 2. Grundläggande åtgärd (inom 2-5 år), 3. Planerad åtgärd (inom 5-10 år), 4. Långsiktig åtgärd (10-20 år), 5. Kontinuerligt underhåll

Objekt	Beskrivning	Skador/skick	Åtgärder/kommentar	Grad	Kostnad (kr)
Bibel	Placerad uppe i predikstolen.	Troligtvis stabilt skick.	Översyn bör göras i samband med andra åtgärder som kräver konservator.	2	Enligt konservator.
Övrigt					

sid 58

❖ 5. Interiör – Lösa inventarier: Musikinstrument

1. Akut åtgärd, 2. Grundläggande åtgärd (inom 2-5 år), 3. Planerad åtgärd (inom 5-10 år), 4. Långsiktig åtgärd (10-20 år), 5. Kontinuerligt underhåll					
Objekt	Beskrivning	Skador/skick	Åtgärder/kommentar	Grad	Kostnad (kr)
Orgelverk	Spelbord tillverkat av Tostareds kyrkororgelfabrik i teak. Ett antal av piporna är tillverkad av en lokal orgelbyggare.	Bedöms av orgelbyggare.	Besiktning bör göras av orgelbyggare då man upptäcker problem.	3	Enligt orgelbyggare.
Piano	Ett piano finns i koret, på norra sidan.				
Övrigt					

Sara SA

❖ 5. Interiör – Lösa inventarier: Textilier

1. Akut åtgärd, 2. Grundläggande åtgärd (inom 2-5 år), 3. Planerad åtgärd (inom 5-10 år), 4. Långsiktig åtgärd (10-20 år), 5. Kontinuerligt underhåll

Objekt	Beskrivning	Skador/skick	Åtgärder/kommentar	Grad	Kostnad (kr)
Textilier och förvaring	Textilerna förvaras i två skåp i sakristian. Tunn baksida av träfiberskiva. Mässlakar hänger på specialtillverkade galgar. Antependierna hänger på fasta förkromade metallförlor. Akut behov av översyn.	Skåpen ska ej stå i anslutning mot yttervägg då fukt kan skada textilerna. Översyn av textilier och deras förvaring då de hänger trångt med smala galgar och kan haka i varandra vilket kan medföra skador. Antependierna är svåra att hantera då de hänger på fasta förlor.	Förslag till förändring av textiltillförvaring bör tas fram av textilkonservator. Förslag till hantering och förvaring finns i Vou 2009. Innefattar bl a åtgärder för hängningen, skyddsöverdrag, nättförsedda ventilationshål samt att en utdragbar skena monterats till skrudarna.	1	Enligt Vou 2009 15 000 kr.
Övrigt	Se även inventarieförteckning och tidigare handlingar framtagna av konservator.	Skåpen saknar ventilation vilket innebär risk för skador pga. risk för högre relativ fuktighet.			

5m SA

SAMMANFATTNING AV ÅTGÄRDSBEHOV

Inom ca 3 år:

- Akuta åtgärder:
 - Spricka i solbänk av sten till ljudlucka i söder på tornet bör kontrolleras och åtgärdas omgående så skada ej uppstår.
 - Besiktning och åtgärd av rostangripna hängrännekrokar på tornet.
 - Besiktning plåt samt insida av torntak.
 - Säkerhetskydd till ljusbärare.
- Inom ca 1-2 år:
 - Uträttning gällande sättningsskador i fasader ovan och under fönster samt att läkbarbarriär och takfotsfrisen interiört lossat ett par cm från väggarna. Skadorna har uppkommit snabbt under de senaste 2-3 åren och kan vara orsakade av vibrationer från sprängning och byggnation på Köpcentrat.
 - Restaurering takkronor av mässing.
 - Besiktning av infästning på vind.
 - Åtgärder till förbättring av textillförvaring.
 - Fördjupad konserveratorsundersökning av orgelfasad.
 - Skydd av inventarier som förvaras i torrvalning.
 - Bättringsmålning, översyn av fönster och portar utsida.
- Inom ca 3 år:
 - Renovering av träpartier och ljudluckorna på tornlantenorna samt trä i långhusets och sakristians takfot
 - Utbyte av rostiga ventiler i tornet.
 - Lagning av cementsockel alternativt framtäggande av den äldre bakomliggande naturstenssockeln.
 - Renovering av utvändiga trappor och räcken.
 - Justering av sten i trappa till sakristian.
 - Renovering av plåtpartier samt tak och vattenavrinningssystem.

Inom ca 5 år:

- Renovering av putsfasader exteriört i sin helhet.
- Punktlaga puts-skador interiört.
- Renovering av karm mellan fönster samt innerbågar.
- Konserveratorsbesiktning samt framtäggande av åtgärdsprogram för inventarier med bemålade trä interiört.
- Slipning och oljning av trägolv.

Inom ca 10-15 år:

- Renovering av ytterbågar på fönster och portars utsida.
- Interiöra åtgärder, puts-lagning, golvslipning, målning snickerier och dörrar.
- Renovering av fönster och portar.

SMO 84

KÄLLOR

Literatur

Vård- och underhållsplan för Ullareds kyrka 2009. Arkitekt Lars Redegård.

Antikvarisk rapport för restaurering 2011, Kulturmiljö Halland.

Energi och klimatprojekt 2015-2017, Göteborgs stift.

Arkiv

Riksantikvarieämbetets bebyggelseregister.

- Utdrag av digitalt underlag till Kyrkoinventering. Ullareds kyrka.
 - Handlingar och ritningar, inventarieförteckning, m.m. Ullareds kyrka.
- ATA, antikvariska topografiska arkivet, ritnings och bildarkiv.
- Ritningar och fotografier föreställande Ullareds kyrka.

sen 84

Barnkonsekvensanalys

Ärenden:

- Ansökan 80/90/100
- Vård- och underhållsplan, Fagereds kyrka
- Vård- och underhållsplan, Ullareds kyrka
- Ändringsanmälan avseende firmatecknare för registrerade stiftelser

Falkenbergs pastorat har genom Svenska kyrkans bestämmelser ansvar för att se till att alla barn och unga får sina rättigheter tillgodosedda. Kyrkoordningen anger att barnet intar en särställning i den kristna tron och därför skall barnet särskilt uppmärksammas.

Enligt FN:s barnkonvention har barn rätt till delaktighet och inflytande i alla beslut som berör dem.

Barnkonventionen består av 54 artiklar och har fyra grundprinciper

- *Artikel 2. Alla barn har samma rättigheter och lika värde.*
- *Artikel 3. Barnets bästa ska alltid komma i första rummet.*
- *Artikel 6. Varje barn har rätt till liv, överlevnad och utveckling.*
- *Artikel 12. Varje barn har rätt att uttrycka sin åsikt och delta i beslut som rör barnet.*

Göteborgs stift har utarbetat en vägledning för barnkonsekvensanalys, vilken använts i utarbetandet av denna barnkonsekvensanalys.

Analys:

Bedömning görs att samtliga ovan antecknade ärenden ej påverkar barn och ungdomar, varför särskild utredning ej har genomförts inför ifrågavarande beslut.

Falkenberg 2019-06-11



Malin Svensson, kanslissekreterare

Falkenbergs pastorat

Besöksadress:
Nygatan 41
311 31 Falkenberg
Tel: 0346-552 00

Fakturaadress:
Fack 77800183
Box 15018
750 15 Uppsala

Orgnr: 252004-8865

