



# ÅRSBERÄTTELSE 2018

*Fastställd av kyrkofullmäktige i Lundby församling 2019-06-04*



LUNDBY FÖRSAMLING

Svenska kyrkan 

## Innehåll

Verksamhetsidé.....	4
Översiktlig församlingsbeskrivning.....	4
Distrikt- och arbetslagsorganisation.....	4
Biskopsgårdens distrikt.....	5
Övergripande.....	5
Gudstjänst .....	5
Undervisning .....	5
Diakoni.....	6
Mission .....	6
Brämregårdens distrikt.....	6
Övergripande.....	6
Gudstjänst .....	7
Undervisning .....	7
Diakoni.....	7
Kyrkbyn-Älvstrandens distrikt .....	8
Övergripande.....	8
Gudstjänst .....	8
Undervisning .....	8
Diakoni.....	8
Mission .....	9
Länsmansgårdens distrikt.....	9
Övergripande.....	9
Gudstjänst .....	9
Undervisning .....	9
Diakoni.....	9
Mission .....	9
Tolereds distrikt.....	10
Övergripande.....	10
Gudstjänst .....	10
Undervisning .....	10
Diakoni.....	11
Mission .....	11
Ungdomsteamet.....	11
Gudstjänst .....	11
Undervisning .....	11

Diakoni.....	12
Förskolan Båten.....	12
Församlingsgemensamt .....	13
Gudstjänst .....	13
Undervisning .....	13
Diakoni.....	13
Mission .....	13
Generell information .....	14
Förtroendeorganisation .....	14
Arbetslagsorganisation.....	14
Serviceenheten.....	15
Expeditionen.....	16
Kommunikation .....	16
Arbetsmiljö .....	16
Miljödiplomering .....	16
Fastigheter.....	16
Tillgänglighet .....	17
<b>Innehållsförteckning för årsredovisning</b> .....	19
Förvaltningsberättelse.....	20–24
Resultaträkning.....	25
Balansräkning .....	26
Förändringar i eget kapital .....	27
Noter.....	28–40
Underskrifter .....	41-43
<b>Årsredovisning av församlingsstatistik</b> .....	44-58

## Verksamhetsidé

*Lundby församlings* verksamhetsidé är att skapa synliga, attraktiva och öppna mötesplatser där var och en som bor eller vistas i *Lundby församling* kan möta sig själv, möta andra och möta Gud, och där det finns utrymme för lärande i kristen tro och mänskligt växande.

## Översiktlig församlingsbeskrivning

*Lundby församling* fick sina geografiska gränser 1 januari 2010. Hela *Lundby stadsdel* och en del av *Västra Hisingens stadsdel* utgör tillsammans det geografiska området för församlingen. Den 1 januari 2018 blev *Lundby församling* en egen enhet med bland annat fullt ekonomiskt ansvar då *Göteborgs kyrkliga samfällighet* avslutades.

Det bor ca 84 200 personer inom församlingen, varav ca 31 000 (36,8 %) är medlemmar i *Svenska kyrkan*. De som bor i församlingen är en blandning av Hisingsbor sedan flera generationer, människor inflyttade från andra delar av Göteborg och övriga Sverige samt nya svenskar. Församlingen finns i en dynamisk storstadsmiljö där de sociala förutsättningarna varierar från grupper i stor utsatthet till väldigt resursstarka grupper av människor. Bebyggelsen, som också återspeglar detta, består främst av flerbostadshus, miljonprogramhus och nybyggda bostadsrätter, men också villor.

Delar av församlingen präglas av snabb inflyttning, helt nya områden växer upp och andra förtätas. Folkmängden inom församlingens område kommer att fortsätta att växa genom en omfattande nybyggnation de kommande åren. Några större områden som planeras och projekteras är *Östra Kvillebäcken (Backaplan)*, *Frihamnen (med delar av Ringön)* och *Karlavagnsplatsen*. Några områden inom församlingen ingår i *BoStad2021* vilket är namnet på ett samverkansprojekt mellan *Göteborgs Stad* och olika byggaktörer. Satsningen innebär att 7 000 nya bostäder, utöver ordinarie bostadsproduktion, ska vara färdigställda senast under 2021 då *Göteborg* fyller 400 år. I de delar i projektet som ligger inom församlingen (*Fyrklöversgatan*, *Långströmsgatan*, *Norra Fjädermolnsgatan* och *Valskvarnsgatan*) beräknas det byggas ca 850 lägenheter, varav mer än hälften ligger i *Norra Biskopsgården*. I början av 2018 visade det sig finnas frågetecken kring om alla dessa bostäder kommer att vara klara till 2021.

I församlingen finns ett stort antal arbetsplatser, utbildningsinstitutioner och några kommersiella centra (sammanlagt ca 2 800 företag). Det gör att många människor som inte har sin bostad i församlingen ändå tillbringar en avsevärd del av sitt liv inom den vilket församlingen medvetandegjort genom att använda vistas-begreppet i sin verksamhetsidé.

*Lundby församlings* församlingsinstruktion beslutades av kyrkofullmäktige 2015-10-06. Den godkändes av *Domkapitlet i Göteborg* 2015-12-10.

Under året var *Karin Greenberg Gelotte* kyrkorådets ordförande. Till och med 2018-03-31 var *Kristian Lillö* kyrkoherde och från 2018-09-01 var *Annika Larsson* kyrkoherde. Där i mellan var *Susanne Rikner* tillförordnad kyrkoherde.

## Distrikts- och arbetslagsorganisation

I församlingen finns fem distrikt. Huvuddelen av församlingens verksamhet är organiserad med utgångspunkt i distrikten. I varje distrikt finns ett *distriktsråd*. Under året har det hållits *Öppet forum* i samtliga distrikt då engagerade människor fått möjlighet att framföra förslag och synpunkter.

## Biskopsgårdens distrikt

### Övergripande

Biskopsgårdens distrikt vill stå för och förmedla framtidstro och hopp genom att gestalta evangeliet på den här platsen i den här tiden. Distriktet vill också bidra till en kultur som har både fötter och rötter, det vill säga dels ta vara på historia och ursprung, dels vara öppet för nya möten och nya initiativ. Viktigt för distriktet är att bidra till ökad integration, tolerans och mångfald i lokalsamhället och att göra lokalerna mer ändamålsenliga.

*Vårsalongen* är en betydelsefull mötesplats. Roligt under året har varit att rytmikverksamheten och fredagsfritids har växt.

### Gudstjänst

I distriktet har det firats gudstjänst varje söndag kl. 16. Två gånger per termin har det firats *Små-och-stora-gudstjänster*. Under terminerna har gudstjänst även firats genom andakten *Ord på vägen* på torsdagar och de meditativa lunchkonserterna *Toner och tystnad* på fredagar. I genomsnitt en gång i månaden har det firats musikgudstjänst alternativt konsert på söndag eftermiddag/kväll. Varje vecka har det också varit andakt på resursboendet *Monsunen*.

I december arrangerades traditionsenligt *Levande julkrubba* tillsammans med *Stadsmissionen* för att levandegöra julens budskap.

Distriktet har på olika sätt arbetat för att barnfamiljer ska känna att gudstjänsterna är attraktiva för dem. *Små-och-stora-gudstjänsterna* har blivit mer välbesökta och under julen firades julbön särskilt riktad till barnen.

Under året har möjligheten att komma in i kyrkan för att tända ljus och sitta i stillhet ökats, en möjlighet flera använder. Fortfarande återstår en hel del arbete med att göra gudstjänsterna mer synliga och öka delaktigheten i gudstjänsterna.

Distriktet har velat lyfta världsmusik och gehörs- och improvisationsmusik både i konserter och gudstjänster vilket gjorts. Sedan många år tillbaka har det i samband med *Planeta-festivalen* ordnats konserter och under året anordnades också workshops som var välbesökta. Även vid andra tillfällen har konserter inom dessa områden arrangerats.

Samarbetet med *Odlarföreningen* har inneburit att de levererar blommor till altaret under växtsäsongen.

### Undervisning

Under året har det inbjudits till samtal kring kristen tro. Det har varit svårt att få deltagare till dessa grupper och arbetet med inbjudan och innehåll utvärderas för fortsättningen.

En ny kör, *Kluster*, som först började som en försöksverksamhet har funnit sin plats och etablerats. Kluster sjunger framför allt nyskriven musik. Den blandade kören *Multivox* finns kvar. För att rekrytera och undersöka intresset för en körgrupp med hälsoprofil har prova-på-sång-tillfällen anordnats både i kyrkan och på *Medborgarkontoret*. Deltagandet har varit väldigt blandat och det har inte gått att säkerställa intresset för en hälsokör.

Rytmikverksamheten har etablerats och det kommer numer drygt 20 familjer i veckan till rytmiktillfällena. Samarbetet med *Ryaskolan* har utökats genom god kontakt med ledningen och ett

återkommande arbete. Barnkören *Sparkling* övar på *Ryaskolan* och församlingen fick också förtroendet att öva in Luciatåg med skolans treor. En gång i månaden övar *KyrkSparkling* i kyrkan.

Under året har *SFI-kurser* (Svenska för invandrare) gjort studiebesök i kyrkan och mött personal.

## Diakoni

Fredagar har blivit en dag för diakonala mötesplatser. *Fredagscaféet* är öppet under tidig eftermiddag och under hösten utvecklades det med program en gång i månaden. Därefter tar *Fredagsfritids* över lokalerna, en verksamhet som växt under året.

Lovverksamheten har fallit väl ut och under höstlovet var lovfritids öppet två dagar.

Gemenskapsträffen på onsdagar har fått fler besökare och det är numera inte endast damer som kommer.

Under året har *Kvinnoträffar med frukost* startat upp. De sker en gång i månaden.

Spontana besök som leder till samtal förekommer ofta, inbokade samtal sker inte så ofta. Stöd ges men det finns också stora behov där hjälp inte kan erbjudas som bostad, kontanter och matkassar.

## Mission

Genom schemaläggning har det skapats större möjlighet att möta människor genom att hålla kyrkan öppen samtidigt som arbetsmiljön är trygg. Öppen kyrka genomförs med hjälp av affischering om möjligheten och att dörren öppnas när det rings på dörrklockan.

Torsdagssoffan är ett tillfälle att möta människor som annars inte söker sig till kyrkan. Flera som arbetar i närområdet kommer. Då ges tillfälle till samtal och informationsutbyte. Det har också varit ett tillfälle att ta emot information.

## Brämaregårdens distrikt

### Övergripande

Brämaregårdens distrikt vill att kyrkans liv i distriktet ska böttna i uppdraget att vara kyrka och gestalta evangeliet i den omvärld och tid som är nu. Distriktet arbetar för en öppen, inkluderande hållning där var och en möts med respekt och där olikheter betraktas som en rikedom utifrån övertygelsen att alla människor är lika inför Gud och omfattas av samma kärlek. Arbetet i Brämaregården har två orienteringspunkter: ett långsiktigt arbete som bygger på individers relationer till kyrkan och ett medvetet arbete för att vara en aktiv del av närsamhället.

Under året har *årsdagarna* (temadagar som återkommer år efter år) skett med ovanstående för ögonen. *Årsdagarna* och *sommarcaféet* är viktiga i arbetet med att skapa överlappande relationer.

Kvilleprojektet har avslutats. Arbetet har fortsatt under namnet *Möte och närvaro mitt i stadens kärna*. Förändringen är en markering att arbetet har lämnat projektformen och numer är en del av distriktets ordinarie verksamhet. Under *Möte och närvaro* har bland annat anordnats *Trädgårdsmingel* för samarbetspartners.

Samarbetet med moskén har bland annat inneburit möten i grupper vid några samtalstillfällen, visst samarbete kring moskéns biodling.

*Skärningspunkt Brämaregården* har genomförts vid några tillfällen under året och har försökt hitta sina former både kring ämnen och praktiskt genomförande.

## Gudstjänst

I distriktet har gudstjänst vanligen firats kl. 10 på söndagarna. Tre gånger per termin har det firats *Små- och stora-gudstjänster*. Några gånger under året har det firats gemensam gudstjänst tillsammans med Rambergskyrkan, två gånger i Brämaregårdens kyrka och två gånger i Rambergskyrkan. I samband med tacksägelsedagen firades gudstjänst i *Kville saluhall*.

På torsdag-kvällar firas *Mässa på andra våningen*. Under terminerna firas morgonmässa varje onsdag förutom då det är storsamling någonstans i församlingen.

Under terminerna har gudstjänst även firats genom andakter i samband med *Mat och prat*, enkla sångstunder för barn med ljusständning. Dessutom har gudstjänst firats på *Sehlstedts gatans äldreboende* en gång i veckan. Några gånger har de boende i stället bjudits till Brämaregårdens kyrka för gudstjänst och gemenskap. Gudstjänsten på annandag jul firades på *Sehlstedts gatans äldreboende* för hela distriktet.

På påskdagen firades för andra året gudstjänst genom påskmusikalen *Mitt ibland er* en musikal skriven och tonsatt av medarbetare i församlingen. Medarbetare på olika sätt (aktiva, ideella och personal) medverkade tillsammans för att berätta påskens budskap.

I distriktet finns damkören Vox Rosae som övar en gång i veckan med inriktning mot söndagarnas gudstjänster. *Psalmorkestern* har inte varit igång under året, dock har de som regelbundet varit med i *psalmorkestern* anlitats i samband med några gudstjänster.

## Undervisning

Under våren inbjöds till studiegrupp, *Vuxenintro*, med möjlighet till dop- eller konfirmationsförberedelse. Under både våren och hösten arrangerades Prisma, en samtalsgrupp terminsvis för regnbågsföräldrar i samarbete med EKHO (ekumenisk förening för kristna hbtq-personer). Religionsdialoggruppen *Abrahams döttrar* fortsatte under året. Under året har också boksamtal erbjudits under våren och under hösten.

## Diakoni

Vid två tillfällen i veckan under terminerna har det inbjudits till *Liten & stor* samt ytterligare en gång i veckan till *Babycafé*. Mötesplatsen har varit i Prästgården. Varje termin har det dessutom arrangerats en rytmikgrupp.

Tillsammans med andra distrikt har *Tjejgruppen på Fyrklöversgatan* anordnats varje vecka under terminerna i samarbete med *Hyresgästföreningen*.

Under året har på grund av resursåtgång enbart en barnkörsgroup kunnat erbjudas. Förhoppningen är att när den nya musikern är på plats ska det återigen kunna erbjudas två olika barnkörsgupper för olika åldrar.

Under terminstid har det inbjudits till *Mat och prat* en gång i veckan och även till *Språkcafé*. Under säsong har *Cykelfixarna* varit igång.

Det är högt tryck på samtal av diakonal/social karaktär för diakonerna. För prästerna har det minskat något. Flera som söker sig till församlingens gemensamma expedition för samtal landar hos distriktets diakoner då de delar samma lokaler.



## Kyrkbyn-Älvstrandens distrikt

### Övergripande

Kyrkbyn – Älvstrandens distrikt vill stärka vi-känslan inom distriktet bland annat genom att stärka samverkan mellan medarbetare, ideella, anställda och förtroendevalda och öka kunskap och förståelse för varandras uppdrag och uppgifter. Distriktet vill arbeta för en ökad medvetenhet om kyrkornas existens bland de som bor och vistas i distriktet och göra kyrkorna synliga på människors kartbild.

Under året har strukturer kring planering och tydlighet kring vad och när planering sker och hur det följs upp skapats. Arbetet med att förankra analys, visioner och samverkan mellan olika medarbetare har påbörjats och det behöver utvecklas mer under 2019.

### Gudstjänst

I distriktet har gudstjänst firats kl. 11 på söndagarna i *Lundby nya kyrka* och kl. 18 har *Meditativ mässa* firats i *Lundby gamla kyrka*. Varje vecka är det också andakt på *Fyrväpplingsgatans äldreboende* och *Byalagsgatan äldreboende*.

Under året har nio *Små- och stora-gudstjänster* firats, tre av dem på vardagar i form av så kallade *Pyttgudstjänster*, ett nytt försök med vardagsgudstjänster för barnfamiljer.

I Stilla veckan prövades att fira gudstjänst måndag till onsdag kväll i *Lundby gamla kyrka*.

Varannan söndag kl. 18 har det varit konsert i *Lundby nya kyrka*. Programmen har rört sig från mindre pianokonsert till *Orsa spelmän* till symfoniska verk. Programmen kan vara med distriktets egna musiker, inhyrda musiker, någon av distriktets körer *Lundbykören* eller *Motettkören* eller distriktets orkester *Lundbysymfonikerna*. Körerna medverkar också regelbundet i gudstjänsterna.

I samband med allhelgona-helgen framfördes *En stund på jorden*, en konsert för barn, av barn, om livet döden och hoppet, en konsert som blivit tradition. En annan speciell konsert under året var *Vexations* (förargelser) av *Erik Satie*, då 840 variationer spelades under ett knappt dygn.

### Undervisning

Under terminerna erbjuds söndagsskola i samband med söndagens gudstjänst i *Lundby nya kyrka*.

Distriktet har tre barnkörer för olika åldrar (låg- och mellanstadieåldrarna), *Kör på Språng*, *Kör på Gång* och *Kör på fötter*. Dessutom finns ungdomskören *Teen Tones*.

I samband med att de yngsta körerna övar erbjuds syskon och föräldrar att pyssla tillsammans. Vilket ger möjlighet till många samtal och en stunds gemenskap att bygga vidare på. I början av sommaren deltog delar av barn- och ungdomskörerna i det internationella orkester- och körlägre för barn och unga, *Side by Side*.

En gång per termin arrangeras *Stilla dag*, en dag i tystnad och stillhet i *Lundby nya kyrka*. Under året har också en studiegrupp om tro och liv träffats.

### Diakoni

Varje vecka har det inbjudits till *Öppen kyrka*, under terminstid två gånger i veckan och under sommaren en gång i veckan. I samband med onsdagens *Öppen kyrka* är också *Second Hand* öppen, alla intäkter från *Second Hand* och *Öppen kyrka* har gått till *Svenska kyrkans internationella arbete*. Under terminstid har det också inbjudits till *Mat och prat* en gång i veckan. På måndagar träffas målargruppen *Färg och fantasi* under terminerna.



Varje vecka blir främst präster och diakoner kontaktade för enskilda samtal.

## Mission

Tre gånger per termin, inför *Små-och-stora-gudstjänsterna* inbjudes till *Kyrk&Kör*, ett gemenskapande tillfälle för barnkörernas familjer samtidigt som gudstjänsterna förbereds. Distriktets rytmikverksamhet är stor och uppskattad. Förutom att möta barn och föräldrar i verksamheten direkt är också rytmikverksamheten en väg för många in i *Små-och-stora-gudstjänsterna* och barnkörverksamheten.

Samtidigt som *Öppen kyrka* har varit, två gånger i veckan, har det även inbjudits till *Liten & Stor*.

## Länsmansgårdens distrikt

### Övergripande

Länsmansgårdens distrikt vill göra *Länsmansgårdens kyrka* till en attraktiv plats som möjliggör gränsöverskridande och hoppfulla möten samt en plats för stillhet och bön. Distriktet vill också bidra till ett tryggare och vackrare lokalsamhälle, ökad integration, tolerans och mångfald samt bidra till en kultur med både rötter och fötter som är mån om ursprung, historia och traditioner och samtidigt vara öppen för nya initiativ, möten och förändring.

Ombyggnationen av kyrkan, som gjordes under fjolåret, samt det nya torget, som invigdes under våren och där distriktet och församlingen varit motor i projektet, har öppnat upp kyrkan och fått fler att upptäcka kyrkan.

### Gudstjänst

I distriktet har gudstjänst firats kl. 11 på söndagarna. Två gånger per termin har det firats *Små-och-stora-gudstjänster*. Till dessa gudstjänster har barnen i förskolan *Båten* bjudits in till.

På onsdag-kvällar firas en enkel mässa. Några gånger per termin har onsdagsmässorna innehållit lite mer musik, ofta kring ett tema.

Under terminerna har gudstjänst även firats genom andakter på tisdagar och torsdagar innan *Tisdagsträff* och *Torsdagscafé*. Dessutom har gudstjänst firats på *Svartedalens äldreboende* en gång i veckan.

### Undervisning

En gång i vecka träffas *Bibelgruppen* och under hösten har en samtalsgrupp för den som är nyfiken på kristen tro träffats.

I distriktet finns barnkören *Stars* för lågstadieåldrarna.

### Diakoni

Genom bland annat *Tisdagsträffen* och *Torsdagscaféet* har det erbjudits möjlighet till gemenskap på dagtid. *Språkcaféet* som skett i anslutning till onsdagens mässa har bidragit till möten över gränser.

Präster och diakoner har regelbundet haft olika sorters samtal, bland annat själavårdssamtal och rådgivning samt hjälp med kontakter i samhället.

### Mission

En gång i veckan under terminerna har barn i åldern 6-13 år inbjudits till *Kyrkfritids*. Under några av dagarna på sport- och höstloven har lovverksamhet anordnats. Under sista veckan på sommarlovet

anordnades för första gången *Sommardagar i Länsmansgården*, något som föll väl ut och som planeras för nästa sommar också.

I början av juni anordnades numera traditionsenligt grillfest på torget tillsammans med *ICA* och *Göteborgslokaler*.

## Toleredes distrikt

### Övergripande

Toleredes distrikts målord är helighet, delaktighet, lyhördhet och glädje. Genom att spegla Guds kärlek, välkomna delaktighet och engagemang och vara lyhörda för deltagares och besökares olika behov vill distriktet att dessa ledord genomsyrar verksamheten. I den omvärldsanalys som gjordes 2017 återkom ordet ensamhet. Distriktet vill därför arbeta för att motverka ensamhet.

*Vårfesten* som vänder sig till alla åldersgrupper har också kommit att bli ett viktigt tillfälle där olika grupper möts.

### Gudstjänst

I distriktet har gudstjänst firats kl. 11 på söndagarna. En gång i månaden under terminerna har det firats *Små-och-stora-gudstjänster*. Några gånger har det varit friluftsgudstjänster bland annat i samarbete med caféet i Slätta Damm.

På onsdag-kvällar firas kvällsmässa. Under vårterminen har temat varit *Frälsarkransen* och under hösten har Frälsarkranstemat varierats med Taizé-inspirerade mässor. Dessutom har gudstjänst firats på *Sockenvägens äldreboende* en gång i veckan. Varje vecka firas också gudstjänst genom andakter i samband med gemenskapsträffarna, scouterna och övriga barnverksamheter.

Under våren var det söndagsskola under gudstjänsterna en gång i månaden och under hösten var det varje söndag då det inte firades *Små-och-stora-gudstjänster*. Under hösten bytte söndagsskolan också namn till *Söndagsklubben* och leds hälften av tillfällena av ideella.

I samband med *Efter två för de små* har minigudstjänst firats. Under hösten flyttade minigudstjänsten från församlingslokalerna in i kyrkan.

Under terminerna har det firats musikgudstjänster tre gånger per termin och dessutom musik i sommarkväll under augusti.

### Undervisning

Under året har det varit fyra åldersgrupper i scouterna. De har träffats en kväll i veckan, varit på läger och medverkat i två gudstjänster under året.

*Musikalverkstan* (för barn i årskurserna F-4) och *Musikgruppen* (för barn i årskurserna 5-9) är musikverksamheter där barnen får växa både musikaliskt och som människor.

I distriktet finns två körer, *Toleredes Toner*, som träffas varje vecka och en kammarkör som träffas en gång per månad.

I distriktet erbjuds bibelsamtal dagtid varannan vecka och bibelstudium kvällstid varannan vecka.

## Diakoni

För att bryta ensamheten har det inbjudits till *caféöppet* en gång i månaden med gemenskap runt kaffebordet samt program. Två gånger i månaden har det inbjudits till *gemenskapsträff* och i slutet av våren arrangerades en vårresa över dagen.

Under hösten har ideella hållit kyrkan öppen några timmar per vecka så att förbipasserande människor kunnat komma in när de går förbi för att tända ett ljus och sitta ner i stillhet.

Varje vecka har *Sockenvägens äldreboende* besökts för att ge möjlighet till samtal. Det har också skett flera samtal i hemmet för personer som har svårt att komma ut då många lägenheter saknar hiss.

Personal från distriktet har ingått i *ASIH-teamet* (Avancerad Sjukvård I Hemmet) och har anordnat träffar för personal inom *ASIH* vid två tillfällen/termin.

Traditionsenligt ordnades vid ett tillfälle under året *Loppis* där bordshyran gick till Svenska kyrkans internationella arbete. Genom *loppisen* uppmuntras till att värna miljön, samtidigt som det är en god mötesplats.

## Mission

Två gånger i veckan har det inbjudits till *Liten & stor* och en gång i veckan till *Pappa & barn*. En gång i månaden har det inbjudits till *Efter två för de små*, en verksamhet för att ge möjlighet att mötas ibland även för de som börjat på förskola.

Varannan torsdag har inbjudits till *Orgelsoppa* under lunchtid. *Orgelsoppan* inleds med textläsning och bön och sedan en orgelkonsert.

Distriktet har också deltagit på några av *Wieselgrensplatsens torgdagar* och delat ut reflexänglar vid busshållplatsen.

## Ungdomsteamet

*Ungdomsteamet* arbetar med konfirmander, ungdomsgrupp, annan ungdomsverksamhet, skolkontakter, att erbjuda ideellt engagemang för unga människor och att stödja *Svenska Kyrkans Ungas* lokala styrelse. Ungdomsmässorna på onsdagar och ungdomsgruppen på torsdagar är viktiga mötesplatser.

## Gudstjänst

På onsdagar under terminerna har ungdomsmässa firats. Under året har konceptet *gemensamma gudstjänstbesök* utvecklats, några gånger per termin möts konfirmander, unga ledare och personal för att gemensamt fira gudstjänst i en av de ordinarie gudstjänsterna i församlingen.

De unga som varit aktiva som unga ideella under ett läsår har erbjudits att följa med på pilgrimsvandring under Kristi Himmelfärds-helgen, vandrigen har varit en uppmuntran men också haft som mål att ungdomarna ska få ta del av andlig fördjupning och upplevelse samt att få djupare gemenskap med varandra.

## Undervisning

Under året har det erbjudits en *vardagsgrupp* och en *sommargrupp*. Under våren konfirmerades en grupp och under sommaren en grupp. Sommargruppen tillbringade en del av sin konfirmationstid på läger i Bohuslän.

Under våren avslutade en bibelstudiegrupp sin studiecirkel med en resa till Vadstena. Under hösten inbjöds till en likadan studiecirkel men på grund av litet intresse blev den inte av.

Innan ungdomsmässan träffas *musikgruppen*, övning för de som vill vara med och spela i gudstjänsten, men också för att öva inför uppdrag till exempel att vara musiker på läger. Innan ungdomsmässan träffas också *bakgruppen* för att förbereda ungdomsmässans *Efterhäng*.

Styrelsen för *SKULF* (*Svenska kyrkans unga i Lundby församling*) som väljs under årsmötet på våren utbildas under året i demokrati och Svenska kyrkans organisation.

*Storlägret* är en del av *vardagsgruppens* konfirmationstid men också en helg för fördjupning för alla ungdomar i församlingen. Det är ett tillfälle för konfirmanderna att lära känna de övriga ungdomarna.

För de unga ideella anordnades dels en *Ideella-kickoff* i början av hösten, dels utbildningsdagar och -helger under året. Olika ideella har haft olika inriktningar och därmed har utbildningarna också varit inriktade på olika saker.

## Diakoni

Fyra högstadieskolor har under året haft regelbundna skolbesök av personal i ungdomsteamet. Besöken är uppsökande diakonala besök. Under året har skolkyrkofrukostarna för elevhälsoteamen på gymnasieskolorna kunnat återupptas.

Församlingen har funnits med i *Räddningsmissionens* projekt *Skola i centrum* vilket konkret inneburit att församlingen varit värd för läxläsningen på Sjumilaskolan en dag i veckan under terminerna.

På torsdagar har *Ungdomsgruppen* träffats och efter ungdomsmässan har det funnits möjlighet till *Efterhäng*. En gång i månaden har inbjudits till *Filmklubben 18+* som praktiserat *Tala film, tala tro-metoden*.

I mellandagarna åkte traditionsenligt en busslast ungdomar till Sälen på skidresa med skidåkning, samtal och gudstjänstfirande.

## Förskolan Båten

*Lundby församling* erbjuder en heltidsförskola, Förskolan *Båten*. Förskolan finns i lokaler i *Länsmansgårdens kyrka* och använder regelbundet kyrksalen för *Stilla stund* och rytmik. Förskolan har plats för 16 barn, alla platser är tillsatta. Förskolan utgår från en kristen livssyn och vill att alla ska känna sig välkomna oavsett nationalitet och religion.

Arbetet på förskolan sker utifrån läroplanen och lyder under skollagen. Regelbunden tillsyn utförs i enlighet med skollagen av kommunen. Sådan tillsyn har skett under året.

Information om förskolan sprids också genom BVC och stadsdelen *Västra Hisingens* hemsida men inte minst genom att de föräldrar som har eller har haft sina barn på förskolan varit nöjda med förskolan och talat väl om den i olika sammanhang. Många familjer i närområdet känner till att förskolan finns.

Grundläggande för arbetet på förskolan har varit att uppmuntra intresset för lärande.

## Församlingsgemensamt

### Gudstjänst

De kyrkliga handlingarna, dop, vigsel och begravning, bokas genom församlingens expedition. De kyrkliga handlingarna sker på fasta tider och med redan inbokad personal vilket underlättar för snabba svar. Många önskar kyrkliga handlingar i *Lundby gamla kyrka* men församlingen erbjuder hela tiden kyrkliga handlingar i alla kyrkorna. Förutom de ordinarie tiderna för kyrkliga handlingar erbjuder församlingen också *dropindop* någonstans i församlingen en gång i månaden. De flesta av dessa tider är vardagstider och har öppnat för samtal kring dop i olika verksamheter.

Under året prövades ett nytt sätt att öka delaktigheten under sommarens gudstjänster, *Kyrksommar*. Under juli månad (fem söndagar) firades, förutom meditativ mässa, en gemensam gudstjänst i församlingen. En gudstjänst firades i varje kyrka, i *Lundby gamla kyrka* enbart den meditativa mässan. Från respektive kyrka hämtades gudstjänstbesökare med gemensam buss. Efter gudstjänsten ordnades lättare kyrklunch. Efter utvärdering bestämdes att genomföra *Kyrksommar* även kommande år.

### Undervisning

Under hösten bjöds fem-åringar i församlingen in att i samband med en gudstjänst få en Bibel för barn.

### Diakoni

Församlingen har en gemensam samtalsmottagning. Kontakt med samtalsmottagningen tas genom att lämna ett meddelande på en telefonsvarare eller genom att skicka ett SMS, inom 24 timmar får personen någon form av återkoppling. Personal som arbetar med samtalsmottagningen har vidareutbildning i självård/samtal.

Under året har det bjudits in till fyra olika sorgegrupper, tre av dem genomfördes.

Under året har församlingen ordnat fyra fondsökarträffar, två på våren och två på hösten. Vid fondsökarträffarna erbjuder församlingen hjälp och stöd för enskilda att söka pengar ur olika allmänna fonder. Under året har församlingen haft avtal med *Stadsmissionen* om ekonomisk hjälp. Tyvärr fungerade inte samarbetet så bra under slutet av året på grund av att *Stadsmissionen* ändrade sina rutiner. Annan ekonomisk hjälp som erbjudits genom församlingen har varit bidrag för att delta i församlingens verksamheter genom medel som församlingens stiftelsestyrelse har avsatt samt rekvisitioner till *Ebbes hörna* en gång per halvår.

Församlingens familjeläger har traditionsenligt anordnats i början av sommaren under flera år. Födelsedagsfest för de som fyller 70, 80, 90 eller 100 år under året är också en flerårig tradition som bjuds in till under hösten.

Under sommaren arrangerades tre bussresor under konceptet *Buss i det blå* även detta arrangemang en flerårig tradition.

Församlingens ideella samordningsgrupp har arbetat för att sprida kunskap om olika ideella uppdrag i församlingen och om möjligheten att arbeta ideellt med *Kyrkans jourtjänst*. Under våren avslutade två av samordnarna stiftets utbildning *Att leda ideella medarbetare*.

### Mission

Församlingen har en samordningsgrupp för internationellt arbete. Gruppen har bland annat arbetat med att samordna och inspirera distrikten i internationella frågor till exempel de globala

kampanjerna inför jul och i fastan samt *Världens barn*. I slutet av hösten åkte en av församlingens diakoner på en studieresa till Myanmar/Burma som arrangerades av *Göteborgs stift*.

## Generell information

### Förtroendeorganisation

Kyrkofullmäktige är högsta beslutande organ i församlingen. Församlingens fullmäktige väljer kyrkoråd och valnämnd. Det är också kyrkofullmäktige som väljer representanter till Göteborgs begravningsamfällighet. Kyrkofullmäktige har under 2018 sammanträtt tre gånger.

Kyrkorådet är församlingens styrelse. Rådet har tre huvuduppgifter: att ange övergripande mål och inriktning för församlingens arbete, att i grova drag bestämma hur församlingens pengar ska användas och att ansvara för kyrkoherdens anställning. Kyrkorådet har sammanträtt nio gånger under 2018.

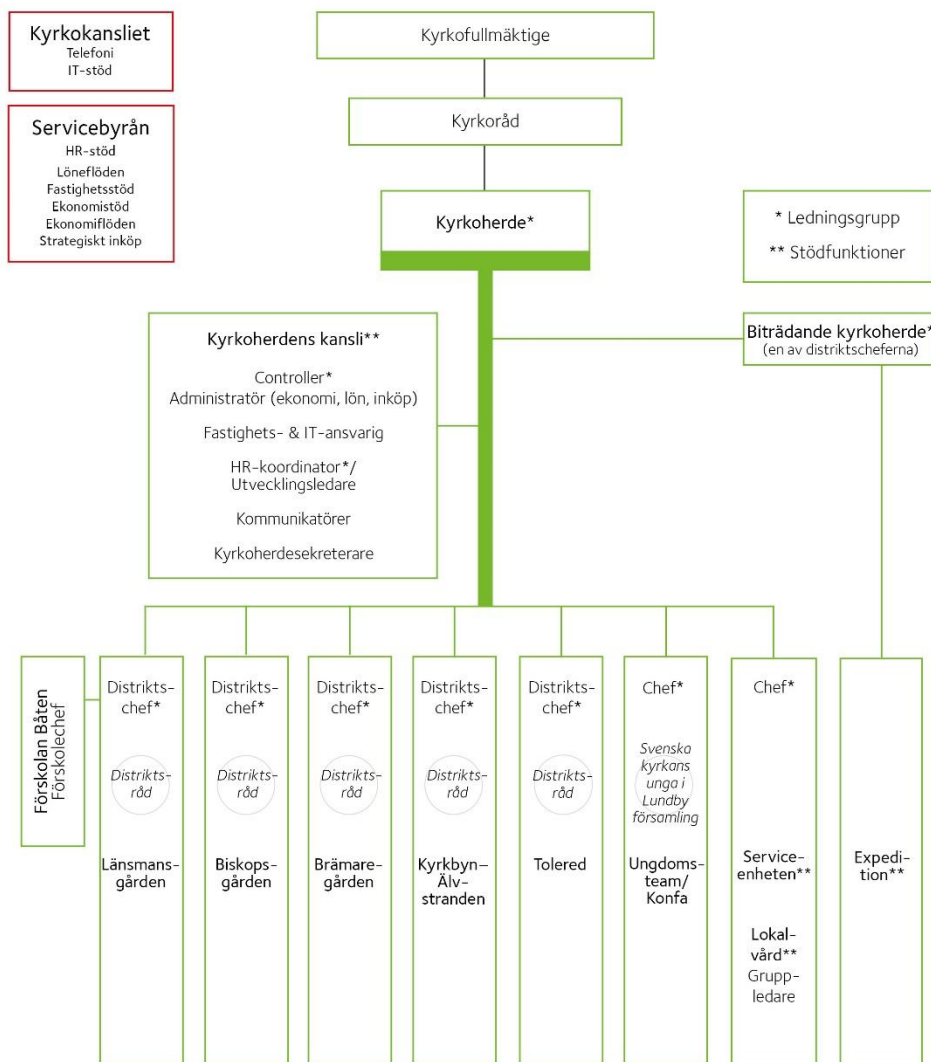
I varje distrikt finns distriktsråd. Nomineringar till distriktsråden sker en gång om året på det ena av distriktets *Öppna fora*. Kyrkorådet väljer därefter distriktsråd utifrån de nomineringar som kommit in.

### Arbetslagsorganisation

Den församlingsvårdande personalen har varit organiserad i fem distriktsarbetslag (Biskopsgården, Brämaregården, Kyrkbyn-Älvstranden, Länsmansgården och Tolered) samt ett Ungdomsteam. Under slutet av året genomfördes en organisationsförändring. Organisationsförändringen påverkade framför allt Serviceenheten (innehållande vaktmästeri och lokalvård) och Expeditionen som delades och återgick till att vara egna arbetslag. Serviceenheten fick en egen chef och Expeditionen fick biträdande kyrkoherden som chef. Ett nytt arbetslag, Kyrkoherdens kansli, bildades också. Kyrkoherdens kansli består av kommunikationsenheten samt en del funktioner som tidigare inte haft något eget arbetslag (se organisationsplan). Förskolan är ett eget arbetslag men sorterar under Länsmansgårdens distrikt.

## LUNDBY FÖRSAMLING

### Organisation



### Serviceenheten

Serviceenheten vill tillhandahålla kvalitativ service till Lundby församlingens verksamheter, personal och allmänhet utifrån miljödiplomeringens krav, säkerhetsaspekter och en rättvis fördelning mellan distrikten. Serviceenheten tillhandahåller även lokalvård i enlighet med församlingens miljödiplomering. Till några lokaler har lokalvård fått köpas in. Förutom miljödiplomeringen och allmän service är tjänstgöringen på begravnings-gudstjänster något som präglar arbetsuppgifterna i arbetslaget. Till serviceenheten kopplas också de timanställda vaktmästarna som framför allt arbetar under helgerna i samband med gudstjänster och kyrkliga handlingar.



## Expeditionen

Församlingens expedition är belägen i Brämaregårdens distrikts lokaler. Expeditionen har haft öppet alla vardagar i veckan. Arbetslagets medarbetare står många gånger för det första mötet med församlingen. De möter ofta människor som söker sig till församlingen för att få hjälp i olika livssituationer och boka och ställa frågor om kyrkliga handlingar. Medarbetarna har under året knutits till *drop-in-dopen* för att säkerställa att pappersarbetet runt dopen blir rätt utfört. Under året initierade expeditionen ett större arbete med församlingens arkiv och diarium.

## Kommunikation

Svenska kyrkans kommunikationsplattform på nationell nivå; öppenhet, närvaro och hopp har varit grundbultar även i *Lundby församlings* kommunikation. Genom ledorden *Tillsammans är vi mycket mer* - skapa relationer till Svenska kyrkan, *Möta mig själv, andra och Gud* – möjliggöra möten och *Din historia, dina drömmar* – bekräfta varje människas berättelse och rätt till egen tro, har *Lundby församlings* identitet och riktning som den beskrivs i församlingsinstruktion och verksamhetsidé kommunicerats.

Under året har församlingens konsertverksamhet profilerats tydligare bland annat genom att skapa en konsertprogramssida på församlingens hemsida och mer aktivt använda *Facebook* som ett annonseringsverktyg till exempel genom *Facebook-evenemang*.

I början av året sattes nya informationsskärmar upp i samtliga distrikt. Varje distrikt styr, med hjälp av kommunikatörerna, över informationen som finns på informationsskärmarna i respektive distrikt. Skyltar och anslagstavlor utanför församlingens olika byggnader har delvis uppdaterats.

Under året har närvaron och aktiviteten på sociala medier utvecklats, bland annat genom vandringskonton samt adventskalendern som gjordes för andra gången.

Församlingens tidning har legat i vila under hela 2018 främst på grund av hög arbetsbelastning. Arbetet med att besluta när och hur en tidning ska återupptas kommer att aktualiseras tydligare när kommunikatörstjänsterna är helt tillsatta igen.

## Arbetsmiljö

Under året har både fysisk och psykosocial arbetsrond genomförts. Den fysiska genomfördes tillsammans med skyddsombud. Även den psykosociala arbetsronden som genomförts genom den så kallade Akka-undersökningen har behandlats av skyddsombuden. Under året har arbetsmiljökommittén arbetat med att dra upp riktlinjer för sitt arbete. Fortfarande finns flera policies som ännu inte arbetats om till församlingens egna utan som än så länge bara är ärvda från samfälligheten. Församlingens intranät är ett viktigt verktyg när det gäller informationsspridning om arbetsmiljöfrågor och även andra personalrelaterade frågor.

## Miljödiplomer

Lundby församling har en miljögrupp som driver miljöfrågorna utifrån kyrkorådets beslut att församlingen ska vara miljödiplomerad enligt Göteborgs stads miljödiplomeringsprogram. Vare år följs miljödiplomeringsprogrammet upp för att ny diplomering ska kunna erhållas. I december fick församlingen motta förnyad miljödiplomering vilken är giltig till och med 31 december 2019.

## Fastigheter

Församlingen disponerar för sin verksamhet åtta fastigheter på sammanlagt 6 269 kvadratmeter. Det är Biskopsgårdens kyrka, Brämaregårdens kyrka, Prästgården i Brämaregården, Lundby gamla kyrka, Församlingshemmet vid Lundby gamla kyrka, Lundby nya kyrka, Länsmansgårdens kyrka och

Toleredskyrkan. Förutom dessa fastigheter fick församlingen i samband med att samfälligheten avvecklades ta över Norra Biskopsgårdens kyrka som den 11 maj såldes till Göteborgs stad för 1 krona. Församlingen äger dessutom fastigheten Kyrkbyn 23:21 belägen bredvid Lundby församlingshem. Den fastigheten är obebyggd.

Under året har följande fastighetsunderhåll genomförts:

- Biskopsgården: Uppgradering av styr- och reglersystem för belysning har färdigställts. Pump i vinterträdgård har bytts ut och vattenkärll reparerats. I köket har en tvättmaskin och ytterligare en ugn installerats.
- Brämaregården: Ny ljudanläggning och mixerbord kyrksalen. I samband med det har omdisponering av kyrkbänkar gjorts.
- Prästgården: Inre renovering av grupprum.
- Lundby församlingshem: Omläggning av ventilation i livsmedelsförråd för att uppnå tillräcklig kylning. Spiraltrappan i gamla expeditionsdelen har renoverats.
- Lundby gamla kyrka: Skada i bjälklag i tak har akut reparerats för att undvika förvärrade skador. Vid analys av borrhov från taklaget konstaterades det att virket i taklaget fälldes 1623. Utifrån det kan man spekulera i att Lundby renoverades och åter togs i bruk efter det att nya kyrkan i Karl den IX:s Göteborg brändes ner och förstördes 1621.
- Lundby nya kyrka: Solskydd har installerats i korfönster och åtta av fönstren i skeppet mot söder. Belysningen i kyrksalen har kompletterats.
- Länsmansgården: Arbetet med att göra utemiljön vid Länsmanstorget mer attraktiv och säkrare att vistas på har fortsatt med ny utebelysning mot torget och ljussättning av klockstapeln. Ytterbelysningen vid förskolans lek gård har förstärkts. Klockstapeln har sanerats och målats om. Likaså har fasaderna mot öster och söder målats om så att hela Länsmansgårdens kyrka nu har enhetlig fasadfärg.
- Tolered: El har dragit in i uteförrådet. Ramp har monterats mot köksingång samt nya trappsteg vid nödutgångarna. Ny rullramp från kyrktorg mot innergården. Högtalarna till digitalorgeln har monterats upp på vägg bakom en diskret orgelfasad. Nytt projekt för att skapa en attraktiv utemiljö i Tolered startade upp under hösten.

## Tillgänglighet

Lundby församlings lokaler finns i Tillgänglighetsdatabasen (TD). Lokalerna är tillgänglighetsanpassade på följande sätt:

- Dörröppnare finns i Biskopsgårdens kyrka (ingången från torget), till Brämaregårdens kyrkport, ingången till församlingshemsdelen i Brämaregården, Församlingshemmet vid Lundby gamla kyrka (båda planen), Lundby nya kyrka, Toleredskyrkan och församlingshemsdelen i Tolered. Länsmansgården har en hjälp-öppnare, dörren måste öppnas själv men den som öppnar får hjälp.
- De flesta ingångarna ligger i markplan, i de fall det inte är så finns ramp, däremot finns inte nödutgångar i markplan överallt. Under 2018 byggdes en ramp från kyrktorget i Tolered ut till innergården. Lundby gamla kyrka är det kyrkorum som har sämst tillgänglighet för rullstol/rullatorer, dels är det ett steg in i vapenhuset, dels är det trångt för rullstolar och rullatorer inne i kyrkorummet.
- I de byggnader som har flera våningar finns hiss alternativt ramp mellan våningsplan förutom i Prästgården där andra våningen inte har den tillgängligheten samt kansliet i församlingshemmet där trappor också är enda möjligheten att ta sig upp.

- I några kyrkorum finns trappsteg upp till altarringen. I Biskopsgården, Brämaregården och Lundby nya kyrka finns ramp till altarringen som ligger några trappsteg upp. I Lundby gamla kyrka (ett steg) och i Toleredskyrkan finns ingen ramp. I Länsmansgårdens kyrka finns inga trappsteg men det finns ett trappsteg upp till altaret.
- I alla byggnader finns handikaptoalett.
- I alla kyrkorum finns hörslina som ses över kontinuerligt. Hörslina finns dessutom i församlingssalen i Biskopsgården och i stora salen i Brämaregården. I Lundby nya kyrka finns fortfarande hörselstavar att tillgå men efterfrågan är i stort sett obefintlig då funktionen finns i de flesta hörapparater.
- I förskolans lokaler finns ljudabsorberare och ljuddämpande bordsbeläggningar.
- Kontrastmarkeringar vid entréer, trappor och glasparti finns i alla lokaler.

## **Årsredovisning för räkenskapsåret 2018**

Kyrkorådet avger följande årsredovisning.

Innehåll	Sida
- Förvaltningsberättelse	20
- Resultaträkning	25
- Balansräkning	26
- Förändring i eget kapital	27
- Kassaflödesanalys	27
- Noter	28-40
- Underskrifter	41-43

Redovisningen sker i svenska kronor och om inte annat särskilt anges, redovisas alla belopp i tusentals kronor. Uppgifter inom parentes avser föregående år.

## Förvaltningsberättelse

### Information om verksamheten

Lundby församling (252004-3288) är en församling inom Svenska kyrkan. Den ingick fram till 2017-12-31 i Göteborgs kyrkliga samfällighet (252003-1234), men blev därefter en egen organisation. Den grundläggande uppgiften är ”fira gudstjänst, bedriva undervisning samt utöva diakoni och mission”. Syftet är att människor ska komma till tro, en kristen gemenskap skapas och fördjupas, Guds rike utbreddas och skapelsen återupprättas. Detta uttrycks i församlingens verksamhetsidé på följande sätt:

*Lundby församlings verksamhetsidé är att skapa synliga, attraktiva och öppna mötesplatser där var och en som bor eller vistas i Lundby församling kan möta sig själv, möta andra och möta Gud, och där det finns utrymme för lärande i kristen tro och mänskligt växande.*

### Organisation

Lundby församling har fem distrikt, Brämaregårdens distrikt, Biskopsgårdens distrikt, Kyrkbyn-Älvstranden, Länsmansgårdens distrikt samt Tolereds distrikt. Församlingen har ingen egen begravningsverksamhet utan ingår i Göteborgs begravningsamfällighet. Församlingen har sitt säte i Göteborgs kommun.

Kyrkofullmäktige är församlingens högsta beslutande organ och sammanträdde under 2018 vid tre tillfällen. Kyrkorådet är församlingens verkställande organ (styrelse) som ansvarar för den löpande verksamheten och förvaltningen. Kyrkorådet har utsett ett arbetsutskott som förbereder kyrkorådets sammanträde och ärenden till kyrkorådet. Kyrkorådet sammanträdde vid nio tillfällen under 2018.

I vart och ett av de fem distrikten finns ett distriktsråd. Kyrkorådet har delegerat vissa uppgifter till distriktsråden vilket tydliggjorts i en instruktion för distriktsråd.

Utöver gällande lagstiftning och förordningar etc., tillämpar församlingen inomkyrkliga regelverk och dokument såsom kyrkoordningen (KO), Svenska kyrkans bestämmelser (SvKB), KRED, församlingsinstruktion och medelsförvaltningspolicy. Inom personalområdet tillämpar församlingen Svenska kyrkans kollektivavtal. Församlingen har även upprättat olika typer av policys.

En ny församlingsinstruktion för Lundby församling utarbetas under 2019.

### Främjande av ändamål

#### Verksamhetsinformation

Ändamålet främjas genom att det i församlingen firas gudstjänst minst en gång i veckan. Därutöver bedrivs ett stort antal aktiviteter exempelvis konfirmandundervisning, barn- och ungdomsgrupper, leva vidaregrupper, besöksverksamhet och själavårdssamtal, för att uppfylla den grundläggande uppgiften.

	<b>2018</b>	<b>2017</b>
Antal gudstjänstdeltagare	44 741	45 138
Antal deltagare i kyrkliga handlingar	22 262	23 908
Antal döpta	246	261

Antal konfirmationer	42	22
Antal begravningsgudstjänster	365	385
Antal vigselgudstjänster	39	37
Antal aktiva inträden	51	73
Antal aktiva utträden	623	886

#### *Fasta grupper*

Antal deltagare i barn och ungdomsverksamhet	639	646
- varav antal körmedlemmar	231	269
- varav förskolebarn	21	19

Antal deltagare i vuxenverksamhet	392	296
- varav antal körmedlemmar	167	86

#### *Öppen verksamhet*

Antal deltagare i barn och ungdomsverksamhet	12 443	9 549
Antal deltagare i vuxenverksamhet	12 598	12 214

### **Resultat och ställning**

Det ekonomiska resultatet för 2018 är positivt och medför en ökning av det egna kapitalet med 9 295tkr. Årets resultat motsvarar budget för 2018 med en differens på -40tkr.

Såväl positiva som negativa avvikelser finns i redovisningen. Kyrkoavgiftsnettot visar en positiv avvikelse mot budget, vilket också gåvor, bidrag och nettoomsättningen gör. Totalt avviker intäkterna positivt med + 3 570 tkr mot budget.

Verksamhetens kostnader visar och andra sidan en negativ avvikelse med -3 396 tkr totalt. Personalkostnader samt av- och nedskrivningar beror främst på felbudgetering där den största avvikelsen är inom av- och nedskrivningar där resultat avviker mot budget med -2 324 tkr. Finansiella investeringar avviker med -218 tkr mot budget.

Åtgärder har vidtagits för att utfallet gentemot budget bättre ska överensstämja med verkligheten för verksamheten år 2019.

#### Målsatt kapital

Kyrkofullmäktige kommer under mandatperioden att fastställa ett målsatt kapital. Till dess är det antagna målsattkapitalet 1 000 tkr. Eget kapital överstiger fastställt målsatt kapital med 107 113tkr.

### **Flerårsöversikt**

	<b>2018</b>	<b>2018-01</b>
<b>Allmänna förutsättningar</b>		
Tillhöriga per den 31 december, (antal)	30 950	-
Tillhöriga per den 31 december (andel av invånarna), %	36,8	-
Kyrkoavgift exkl. stiftsavgift	69 453	-
Medelantalet anställda	65	-
<b>Resultat (tkr)</b>		
Verksamhetens intäkter	73 207	-

	2018	2018-01
Verksamhetens resultat	9 113	-
Resultat från finansiella investeringar	182	-
<b>Årets resultat</b>	<b>9 295</b>	-
Kyrkoavgift exkl. stiftsavgift, (tkr)	69 453	-
- varav slutavräkning, (tkr)	6 756	-
Personalkostnader/verksamhetens intäkter, %	53,1	-
Av- och nedskrivningar/verksamhetens intäkter, %	3,6	-

### Ekonomisk ställning

Fastställt mål för det egna kapitalets storlek, (tkr)	1 000	-
Eget kapital, (tkr)	108 113	-
Soliditet, %	89,7	-
Värdesäkring av det egna kapitalet, %	9	-
Likviditet, %	171,2	-

### Definitioner

- **Kyrkoavgift (%)** - Anges i procent av den kommunalt beskattningsbara inkomsten.
- **Begravningsverksamhetens nettokostnader**- Begravningsverksamhetens totala kostnader minus Övriga intäkter och Ränteintäkter.
- **Personalkostnader/verksamhetsintäkter (%)** - Uppgiften beräknas som resultaträkningens personalkostnader dividerat med resultaträkningens summa verksamhetens intäkter.
- **Av- och nedskrivningar/verksamhetens intäkter (%)** - Uppgiften beräknas som resultaträkningens av- och nedskrivningar av anläggningstillgångar dividerat med resultaträkningens summa verksamhetens intäkter.
- **Soliditet (%)** - Uppgiften beräknas som utgående eget kapital dividerat med balansomslutningen (totala tillgångar i balansräkningen).
- **Värdesäkring av eget kapital (%)** - Uppgiften beräknas som årets resultat dividerat med ingående eget kapital.
- **Likviditet (%)** - Uppgiften beräknas som utgående omsättningstillgångar dividerat med kortfristiga skulder

### Väsentliga händelser under räkenskapsåret

2018 var första året för Lundby församling som egen organisation efter att tidigare ha ingått i Göteborgs kyrkliga samfällighet. Utöver det extra arbetet med den omställningen, innehöll året också flera förändringar bland personalen då såväl kyrkoherde som controller och administrativ chef slutade. Vid en omorganisation så återbesattes inte den senare tjänsten. Ny kyrkoherde fanns på plats i september 2018.

I och med samfällighetens upplösning blev ett antal resursverksamheter över. Lundby bidrar tillsammans med övriga församlingar och pastorat i Göteborg ekonomiskt till att ett antal av dessa kan fortsätta bedriva sina verksamheter. Utöver detta skrevs det även avtal med Göteborgs kyrkliga stadsmission, Kyrkans jourtjänst, Familjerådgivningen, Göteborgs kristna råd och med Föreningen för juridisk rådgivning i asyl och flyktingfrågor i Västsverige.



## Finansiella instrument

Församlingens riktlinjer för kapitalförvaltningen regleras i ett av kyrkofullmäktige fastställt medelsförvaltningsreglemente. Gällande reglemente antogs under år 2018 och innehåller bland annat etiska kriterier för placeringsval, avkastningsmål samt regler för portföljsammansättning. Vid utgången av 2018 hade församlingens långfristiga värdepappersinnehav ett marknadsvärde om 27 717 tkr.

## Framtida utveckling

	<b>Plan 2021</b>	<b>Plan 2020</b>	<b>Beslutad för 2019</b>	<b>Utfall 2018</b>	<b>Förändring mellan 2018 2019 (%)</b>
Kyrkoavgift	76 883	73 713	70 372	69 453	1,3
Ekonomisk utjämning	<u>-8 737</u>	<u>-6 738</u>	<u>-4 417</u>	<u>-2 481</u>	<u>78,0</u>
	<u>68 146</u>	<u>66 975</u>	<u>65 955</u>	<u>66 972</u>	=

## Miljöinformation

Församlingen bedriver ingen enligt miljöbalken tillstånds- eller anmälningspliktig verksamhet.

## **Kollekter**

(tkr)	<b>2018</b>
Förmedlade rikskollekter	74
Förmedlade stiftskollekter	29
Förmedlade församlingskollekt	131
Förmedlad församlingskollekt till egen verksamhet	<u>52</u>
<b>Summa kollekt</b>	<b><u>286</u></b>

Kollekter tas upp i samband med offentlig gudstjänst eller andaktsstund. En riks- eller stiftskollekt tas upp till samma ändamål och på samma dag i hela landet/hela stiftet. Kollektändamål och dagar fastställs av kyrkostyrelsen respektive domkapitlet. Församlingskollekt beslutas i församlingen. En förmedlad församlingskollekt tas upp till förmån för en annan juridisk person. Förmedlade kollekt tas inte upp i församlingens/samfällighetens resultaträkning.

## **Förvaltade stiftelser**

Församlingen förvaltar 7 (7) stiftelser med ett totalt utgående eget kapital om 11 488 tkr (11 343 tkr).

<b>Resultaträkning</b>	<b>Not</b>	<b>2018-12-31</b>	<b>2018-01-01</b>
<b>Verksamhetens intäkter</b>			
Kyrkoavgift		69 453	-
Ekonomisk utjämning	2	-2 481	-
Utdelning från prästlönetillgångar	3	112	-
Erhållna gåvor	4	71	-
Erhållna bidrag	5	2 799	-
Nettoomsättning	6	3 157	-
Övriga verksamhetsintäkter		97	-
<b>Summa verksamhetens intäkter</b>		<b>73 208</b>	<b>0</b>
<b>Verksamhetens kostnader</b>			
Övriga externa kostnader	7, 8	-22 590	-
Personalkostnader	9	-38 881	-
Av- och nedskrivning av materiella anläggningstillgångar		-2 624	-
<b>Summa verksamhetens kostnader</b>		<b>-64 095</b>	<b>0</b>
<b>Verksamhetens resultat</b>		<b>9 113</b>	<b>0</b>
<b>Resultat från finansiella investeringar</b>			
Resultat från finansiella anläggningstillgångar	10	135	-
Övriga ränteintäkter och liknande intäkter		59	-
Räntekostnader och liknande kostnader		-12	-
<b>Resultat efter finansiella poster</b>		<b>9 295</b>	<b>0</b>
<b>Årets resultat</b>		<b>9 295</b>	<b>0</b>

<b>Balansräkning</b>	<b>Not</b>	<b>2018-12-31</b>	<b>2018-01-01</b>
<b>Tillgångar</b>			
<b>Anläggningstillgångar</b>			
<b>Materiella anläggningstillgångar</b>			
Byggnader och mark	12	40 622	42 858
Inventarier, verktyg och installationer	13	1 095	1 041
Pågående nyanläggning och förskott avseende materiella anläggningstillgångar	14	159	-
<b>Summa materiella anläggningstillgångar</b>		<b>41 876</b>	<b>43 899</b>
<b>Finansiella anläggningstillgångar</b>			
Långfristiga värdepappersinnehav	15	31 519	1 801
Övriga långfristiga fordringar	16	25 857	25 857
<b>Summa finansiella anläggningstillgångar</b>		<b>57 376</b>	<b>27 658</b>
<b>Summa anläggningstillgångar</b>		<b>99 252</b>	<b>71 557</b>
<b>Kortfristiga fordringar</b>			
Kundfordringar		726	-
Övriga fordringar		476	1 020
Förutbetalda kostnader och upplupna intäkter	17	837	410
<b>Summa kortfristiga fordringar</b>		<b>2 039</b>	<b>1 430</b>
Kassa och bank	18, 19	17 892	29 674
<b>Summa omsättningstillgångar</b>		<b>19 931</b>	<b>31 104</b>
<b>Summa tillgångar</b>		<b><u>119 183</u></b>	<b><u>102 661</u></b>
<b>Eget kapital och skulder</b>			
<b>Eget kapital</b>			
Balanserat resultat		98 818	98 818
Årets resultat		9 295	-
<b>Summa eget kapital</b>		<b>108 113</b>	<b>98 818</b>
<b>Kortfristiga skulder</b>			
Leverantörsskulder		3 202	-
Övriga skulder	20	3 041	-
Villkorade bidrag	21	24	24
Upplupna kostnader och förutbetalda intäkter	22	4 803	3 819
<b>Summa kortfristiga skulder</b>		<b>11 070</b>	<b>3 843</b>
<b>Summa eget kapital och skulder</b>		<b><u>119 183</u></b>	<b><u>102 661</u></b>

## Förändringar i eget kapital

	Balanserat resultat	Årets resultat	Summa eget kapital
Ingående balans 2018-01-01	-98 818	-	-98 818
Årets resultat	-	<u>-9 295</u>	<u>-9 295</u>
Eget kapital 2018-12-31	-98 818	-9 295	-108 113

Eget kapital 2018-01-01 är det kapital som tillfördes församlingen i och med delningen av Göteborgs kyrkliga samfällighet.

Kassaflödesanalys	Not	2018-01-01 -2018-12-31	2018-01-01 -2018-01-01
<b>Den löpande verksamheten</b>			
Resultat efter finansiella poster		9 295	-
<u>Justeringar för poster som inte ingår i kassaflödet</u>			
Av- och nedskrivningar		2 624	-
Resultat vid försäljning av anläggningstillgångar		<u>41</u>	-
		<b>11 960</b>	<b>0</b>
<b>Kassaflöde från den löpande verksamheten före förändringar av rörelsekapitalet</b>		<b>11 960</b>	<b>0</b>
<u>Kassaflöde från förändring i rörelsekapital och långfristig gravskötselsskuld</u>			
Minskning/ökning av kortfristiga fordringar		-609	-
Ökning/minskning av kortfristiga skulder		<u>7 228</u>	-
<b>Kassaflöde från den löpande verksamheten</b>		<b>18 578</b>	<b>0</b>
<b>Investeringsverksamheten</b>			
Förvärv/tillverkning av materiella anläggningstillgångar		-600	-
Förvärv av finansiella anläggningstillgångar		-35 259	-
Försäljning av finansiella anläggningstillgångar		<u>5 499</u>	-
<b>Kassaflöde från investeringsverksamheten</b>		<b>-30 360</b>	<b>0</b>
<b>Finansieringsverksamheten</b>			
<b>Kassaflöde från finansieringsverksamheten</b>		<b>0</b>	<b>0</b>
<b>Årets kassaflöde</b>		<b>-11 782</b>	<b>0</b>
<b>Likvida medel vid årets början</b>		<b><u>29 674</u></b>	<b>-</b>
<b>Likvida medel vid årets slut</b>	19	<b><u>17 892</u></b>	<b><u>0</u></b>

## **Noter**

### **Not 1 Redovisnings- och värderingsprinciper**

Lundby församling (252004-3288) är en församling inom Svenska kyrkan. Den ingick fram till 2017-12-31 i Göteborgs kyrkliga samfällighet (252003-1234), men blev därefter en egen organisation. Församlingen övertog de tillgångar, skulder och eget kapital som tillhörde verksamheten per denna dag i och med delningen av Göteborgs kyrkliga samfällighet. Denna balansräkning redovisas som en jämförelsebalansräkning per 2018-01-01.

Församlingens redovisning har upprättats enligt årsredovisningslagen (1995:1554) och Bokföringsnämndens BFNAR 2012:1 *Årsredovisning och koncernredovisning (K3)*. Vidare tillämpas rekommendationer utgivna av Kyrkostyrelsens redovisningsråd för Svenska Kyrkan, KRED.

### **Intäktsredovisning**

Intäkter redovisas till det verkliga värde av vad som erhållits eller kommer att erhållas.

#### *Kyrkoavgift*

Svenska kyrkans huvudintäkt utgörs av kyrkoavgiften. I enlighet med lag om avgift till registrerat trossamfund får Svenska kyrkan statlig hjälp med uppbörd, taxering och indrivning av kyrkoavgiftsmedlen. Det slutliga utfallet av kyrkans avgiftsunderlag erhålls först två år efter avgiftsgrundande år och därför är Svenska kyrkan berättigad att uppbära ett förskott från staten, fördelat med en tolfedel per månad. Samtidigt med utbetalningen av förskottet sker en avräkning av det slutliga avgiftsunderlaget två år tillbaka. Kyrkoavgiften intäktsredovisas i takt med utbetalningarna från staten.

#### *Erhållna gåvor, bidrag och offentliga bidrag*

Erhållna gåvor redovisas som intäkt i den period de mottagits. Bidrag och offentliga bidrag intäktsredovisas efter hand som villkor som är förknippade med bidragen uppfylls. Bidrag till anläggningstillgångar har reducerat anskaffningsvärdet på anläggningstillgångarna.

### **Leasing**

All leasing, både när församlingen är leasingtagare och leasinggivare, redovisas som operationell leasing dvs. leasingavgifterna, inklusive en första förhöjd avgift, redovisas som intäkt/kostnad linjärt över leasingperioden. Uppgifterna om avgifter i noten är redovisade i nominella belopp. Med leasingperiod avses den period som leasingtagaren har avtalat att leasa en tillgång.

### **Ersättning till anställda**

Löpande ersättningar till anställda i form av löner, social avgifter och liknande kostnadsförs i takt med att de anställda utför tjänster.

Eftersom alla pensionsförpliktelser klassificeras som avgiftsbestämda redovisas en kostnad det år pensionen tjänas in.

### **Inkomstskatt**

Församlingens inskränkta skattskyldighet regleras i 7 kap. inkomstskattelagen (1999:1229). I den mån församlingen bedriver näringsverksamhet är huvudregeln att näringsverksamheten är skattepliktig. Näringsverksamhet kan undantas från skatteplikt om den har naturlig anknytning

till det allmännyttiga ändamålet eller är hävdvunnen finansieringskälla. Även normalt sett skattepliktig näringsverksamhet kan i vissa fall undantas från beskattning om huvudsaklighetsprincipen är tillämplig.

Vid fastighetsinnehav kan fastighetsinkomsten undantas från beskattning om fastigheten till mer än 50 % används för att främja det allmännyttiga ändamålet alternativt att hyresinkomsterna har naturlig anknytning till det allmännyttiga ändamålet. Församlingen är befriad från inkomstskatt i sin ideella verksamhet eftersom den uppfyller kraven som samhällsnyttig enligt skattelagstiftningen.

### **Skattepliktig näringsverksamhet**

Församlingen bedriver, förutom sin ideella verksamhet, näringsverksamhet som är skattepliktig. Aktuella skatter värderas utifrån de skattesatser och skatteregler som gäller på balansdagen. Uppskjutna skatter värderas utifrån de skattesatser och skatteregler som är beslutade före balansdagen.

Uppskjuten skattefordran avseende underskottsavdrag eller andra framtida skattemässiga avdrag redovisas i den utsträckning det är sannolikt att avdraget kan avräknas mot överskott vid framtida beskattning.

Fordringar och skulder nettoredovisas endast när det finns en legal rätt till kvittning. Aktuell skatt, liksom förändring i uppskjuten skatt, redovisas i resultaträkningen om inte skatten är hänförlig till en händelse eller transaktion som redovisas direkt i eget kapital, då skatteeffekten redovisas där.

### **Materiella anläggningstillgångar**

I församlingen finns materiella anläggningstillgångar redovisade enligt två olika definitioner i K3:

Som grundregel gäller att en materiell anläggningstillgång är en fysisk tillgång som innehas för att bedriva näringsverksamhet (ge ekonomiska fördelar/kassaflöde).

För ideell sektor gäller att materiell anläggningstillgång också omfattar fysisk tillgång som innehas för det ideella ändamålet även om grundregeln inte är uppfylld.

De flesta anläggningstillgångar har klassificerats utifrån den senare regeln då församlingens ändamål är religiös verksamhet.

Nedskrivningsprövning sker alltid för sådana tillgångar som inte längre uppfyller något av kraven ovan för att definieras som materiella anläggningstillgångar.

Inventarier med ett anskaffningsvärde under 50% av prisbasbeloppet har utifrån väsentlighetsbedömning redovisats som kostnad.

Materiella anläggningstillgångar redovisas till anskaffningsvärde minskat med avskrivningar. I anskaffningsvärdet ingår utgifter som direkt kan hänföras till förvärvet av tillgången.

Bidrag som avser förvärv av materiell anläggningstillgång reducerar tillgångens anskaffningsvärde.



En materiell anläggningstillgång som har betydande komponenter där skillnaden i förbrukning förväntas vara väsentlig, redovisas och skrivs av som separata enheter utifrån varje komponents nyttjandeperiod.

När en komponent i en anläggningstillgång byts ut, utrangeras eventuell kvarvarande del av den gamla komponentens bokförda värde och den nya komponentens anskaffningsvärde aktiveras.

Tillkommande utgifter som avser tillgångar som inte delas upp i komponenter läggs till anskaffningsvärdet till den del tillgångens prestanda ökar i förhållande till tillgångens värde vid anskaffningstidpunkten.

Utgifter för löpande reparation och underhåll redovisas som kostnader.

Realisationsvinst respektive realisationsförlust vid avyttring av en materiell anläggningstillgång redovisas som Övriga verksamhetsintäkter respektive Övriga verksamhetskostnader.

Materiella anläggningstillgångar skrivs av systematiskt över tillgångens bedömda nyttjandeperiod. När tillgångarnas avskrivningsbara belopp fastställs, beaktas i förekommande fall tillgångens restvärde. Linjär avskrivningsmetod används.

Mark har obegränsad nyttjandeperiod och skrivs inte av.

Följande avskrivningstider tillämpas:

Markanläggning	10-50 år
Byggnader (komponentuppdelning)	5-50år
Bilar	5-10 år
Datautrustning	3-5 år
Övriga inventarier, verktyg och installationer	5-10 år

I samband med övergången till K3, som gjordes tidigare av Göteborgs kyrkliga samfällighet, delades vissa av församlingens materiella anläggningstillgångar upp i komponenter. Då användes den förenklingsmodell som Svenska Kyrkans redovisningskommitté (KRED) tagit fram, KRED 2017:2. Materiella anläggningstillgångar enligt K3 för kyrkobyggnader, uppförda före år 2000 och med ett redovisat värde per den 31 december 2013 som understiger 5 miljoner kronor.

Förenklingsmodellen innebär kortfattat att ingående redovisat värde per 1 januari 2013 har fastställs som Övergångspost. Övergångsposten skrivs av med 4 % per år med en linjär avskrivning dvs. den är helt avskriven efter 25 år. Tillkommande komponenter på kyrkobyggnaden aktiveras och skrivs av utifrån bedömd nyttjandetid.

### **Nedskrivningar av materiella anläggningstillgångar**

När det finns en indikation på att en materiell anläggningstillgångs värde har minskat, görs en prövning av nedskrivningsbehov. För tillgångar som tidigare skrivits ner görs per varje balansdag en prövning av om återföring bör göras.

Materiella anläggningstillgångar skrivs ned enligt två huvudmetoder beroende på grunden för klassificering som materiell anläggningstillgång. Materiella anläggningstillgångar som används för att ge ekonomiska fördelar/kassaflöde skrivs ned enligt reglerna i K3, kapitel 27. De

materiella anläggningstillgångar som innehas för det ideella ändamålet skrivs ned enligt kapitel 37, där det finns en grund- och en förenklingsregel. Tillämpad metod för nedskrivningar beskrivs i tilläggsupplysning i förekommande fall.

### **Finansiella instrument**

Finansiella instrument redovisas i enlighet med reglerna i K3, kapitel 11, vilket innebär att värdering sker utifrån anskaffningsvärdet. Finansiella instrument som redovisas i balansräkningen inkluderar värdepapper, kundfordringar och övriga fordringar, kortfristiga placeringar, leverantörsskulder och låneskulder. Instrumenten redovisas i balansräkningen när församlingen blir part i instrumentets avtalsmässiga villkor.

Finansiella tillgångar tas bort från balansräkningen när rätten att erhålla kassaflöden från instrumentet har löpt ut eller överförs och församlingen har överfört i stort sett alla risker och förmåner som är förknippade med äganderätten.

Finansiella skulder tas bort från balansräkningen när förpliktelserna har reglerats eller på annat sätt upphört.

#### *Långfristiga värdepappersinnehav - portföljvärdering*

Församlingen har definierat en värdepappersportfölj. Portföljen ingår i posten andra långfristiga värdepappersinnehav i balansräkningen. För de instrument som ingår tillämpas värderingsprincipen på portföljen som helhet. Det innebär att vid prövning av lägsta värdets princip/prövning av nedskrivningsbehov avräknas orealiserade förluster mot orealiserade vinster inom portföljen.

#### *Kundfordringar och övriga fordringar*

Fordringar redovisas som omsättningstillgångar med undantag för poster med förfallodag mer än 12 månader efter balansdagen, vilka klassificeras som anläggningstillgångar. Fordringar tas upp till det belopp som förväntas bli inbetalt efter avdrag för individuellt bedömda osäkra fordringar.

#### *Kortfristiga placeringar*

Värdepapper som är anskaffade med avsikt att innehas kortsiktigt redovisas inledningsvis till anskaffningsvärde och i efterföljande värderingar i enlighet med lägsta värdets princip till det lägsta av anskaffningsvärde och marknadsvärde.

#### *Låneskulder och leverantörsskulder*

Låneskulder och leverantörsskulder redovisas initialt till anskaffningsvärde efter avdrag för transaktionskostnader. Skiljer sig det redovisade beloppet från det belopp som ska återbetalas vid förfallotidpunkten periodiseras mellanskillnaden som räntekostnad över lånets löptid med hjälp av instrumentets effektivränta. Härigenom överensstämmer vid förfallotidpunkten det redovisade beloppet och det belopp som ska återbetalas.

### **Avsättningar**

Med avsättningar avses förpliktelser på balansdagen som är säkra eller sannolika till sin förekomst men ovissa till belopp eller till den tidpunkt då de ska infrias. Avsättning redovisas med det belopp som motsvarar den bästa uppskattningen av den utbetalning som krävs för att reglera åtagandet.

### **Kassaflödesanalys**

Kassaflödesanalysen upprättas enligt indirekt metod och visar församlingens in- och

utbetalningar uppdelade på löpande verksamheten, investeringsverksamheten eller finansieringsverksamheten. Det redovisade kassaflödet omfattar endast transaktioner som medfört in- eller utbetalningar.

Som likvida medel klassificerar församlingen, förutom kassamedel, disponibla tillgodohavanden hos banker och andra kreditinstitut, kyrkkontot samt kortfristiga likvida placeringar som är noterade på en marknadsplats.

### **Eventualförpliktelse**

En eventualförpliktelse är

- en möjlig förpliktelse till följd av inträffade händelser och vars förekomst endast kommer att bekräftas av att en eller flera osäkra framtids händelser som inte ligger inom församlingens kontroll, inträffat eller uteblir eller
- en befintlig förpliktelse till följd av inträffade händelser, men som inte redovisas som skuld eller avsättning eftersom det inte är sannolikt att ett utflöde av resurser kommer att krävas för att reglera förpliktelsen eller förpliktelsens storlek inte kan beräknas med tillräcklig tillförlitlighet.

Eventualförpliktelser är en sammanfattande beteckning på sådana garantier, ekonomiska åtaganden och eventuella förpliktelser som inte tas upp i balansräkningen.

### **Eventualtillgång**

En eventualtillgång är en möjlig tillgång till följd av inträffade händelser och vars förekomst endast bekräftas av att en eller flera osäkra framtida händelser, som inte ligger inom församlingens kontroll, inträffar eller uteblir.

### **Omräkning av utländsk valuta**

Fordringar och skulder i utländsk valuta värderas till balansdagskurs, vilket är växelkursen på balansdagen.

## **Not 2 Ekonomisk utjämning**

Alla församlingar och kyrkliga samfälligheter omfattas av ett inomkyrkligt utjämningsystem. Syftet med utjämningen är att omfördela en del av kyrkoavgiften och därigenom bibehålla en rikstäckande kyrklig verksamhet. Kyrkomötet beslutar om kriterierna för utjämningen.

## **Not 3 Utdelning från prästlönetillgångar**

Församlingen har 0,744% andelar i avkastningen från de stiftsvis förvaltade prästlönetillgångarna, vilket gav en utdelning på 111 tkr 2018.

Prästlönetillgångarna är stiftseliknande förmögenheter. Minst 50 % av avkastningen går till församlingar och pastorat som har andelar i avkastningen och resterande går till det inomkyrkliga utjämningsystemet. Andelarna innebär inget inflytande i förvaltningen och går ej heller att överlåta.

**Not 4 Erhållna gåvor**

	<b><u>2018-01-01</u></b> <b><u>-2018-12-31</u></b>	<b><u>2018-01-01</u></b> <b><u>-2018-01-01</u></b>
<i>Gåvor redovisade i resultaträkningen</i>		
Församlingskollekt till egen verksamhet	61	-
Gåva till församlingens verksamhet	<u>10</u>	-
	<u>71</u>	<u>0</u>

**Gåvor som ej redovisas i församlingens resultat-och balansräkning**

Församlingens verksamhet bygger till viss del på ideella arbetsinsatser. Totalt har ca 180 personer varit engagerade i olika delar av verksamheten på ideell basis.

**Not 5 Erhållna bidrag**

	<b><u>2018-01-01</u></b> <b><u>-2018-12-31</u></b>	<b><u>2018-01-01</u></b> <b><u>-2018-01-01</u></b>
<i>Bidrag redovisade i resultaträkningen</i>		
Övriga bidrag från stiftet	30	-
Driftbidrag till kyrkans förskola	2 050	-
Arbetsmarknadsbidrag	499	-
Bidrag till egen specificerad verksamhet	213	-
Övriga bidrag	7	-
<b>Summa</b>	<b><u>2 799</u></b>	<b><u>0</u></b>

**Not 6 Nettoomsättning**

	<b><u>2018-01-01</u></b> <b><u>-2018-12-31</u></b>	<b><u>2018-01-01</u></b> <b><u>-2018-01-01</u></b>
Hysesintäkter	908	-
Deltagaravgifter och serveringsintäkter	574	-
Clearingintäkter	773	-
Övriga intäkter	902	-
<b>Summa</b>	<b><u>3 157</u></b>	<b><u>0</u></b>

**Not 7 Arvode och kostnadsersättning till revisorer**

	<b><u>2018-01-01</u></b> <b><u>-2018-12-31</u></b>	<b><u>2018-01-01</u></b> <b><u>-2018-01-01</u></b>
--	---	---

Kvalificerade revisorer

Ernst & Young AB

	<b><u>2018-01-01</u></b> <b><u>-2018-12-31</u></b>	<b><u>2018-01-01</u></b> <b><u>-2018-01-01</u></b>
Revisionsuppdrag	66 <u>66</u>	- <u>0</u>
<u>Övriga valda revisorer</u>		
Revisionsuppdrag	16 <u>16</u>	- <u>0</u>

Med revisionsuppdrag avses arbetsuppgifter som det enligt lag ankommer på församlingens revisorer att utföra samt rådgivning eller annat biträde som föranleds av iakttagelser vid sådana arbetsuppgifter.

#### **Not 8      Operationella leasingavtal - leasingtagare**

	<b><u>2018-01-01</u></b> <b><u>-2018-12-31</u></b>	<b><u>2018-01-01</u></b> <b><u>-2018-01-01</u></b>
Framtida minimileaseavgifter som ska erläggas avseende icke uppsägningsbara leasingavtal:		
Förfaller till betalning inom ett år	140	-
Förfaller till betalning senare än ett men inom fem år	304	-
Under perioden kostnadsförda leasingavgifter	<u>18</u>	<u>=</u>

Den operationella leasingen utgörs av hyrda inventarier samt av en transportbil.

Framtida leasingavgifterna redovisas till nominellt belopp.

#### **Not 9      Personal**

	<b><u>2018-01-01</u></b> <b><u>-2018-12-31</u></b>	<b><u>2018-01-01</u></b> <b><u>-2018-01-01</u></b>
<i>Medelantalet anställda</i>		
Kvinnor	45	-
Män	<u>20</u>	<u>=</u>
Totalt medelantal anställda	<u>65</u>	<u>0</u>

I medelantalet anställda ingår inte anställda som uppburit ersättning som understiger ett halvt prisbasbelopp 22 400 kr (22 150 kr). Detta har gjorts med stöd av BFNAR 2006:11.

*Könsfördelningen i kyrkorådet och bland ledande befattningshavare*

	<u>2018-01-01</u> <u>-2018-12-31</u>	<u>2018-01-01</u> <u>-2018-01-01</u>
Antal kyrkorådsledamöter på balansdagen		
Kvinnor	4	-
Män	<u>4</u>	-
Totalt	<u>8</u>	<u>0</u>
Antal ledande befattningshavare på balansdagen		
Kvinnor	1	-
Totalt	<u>1</u>	<u>0</u>
<i>Löner, arvoden och andra ersättningar</i>		
Ledamöter i kyrkoråd samt kyrkoherde	555	-
Anställda	<u>25 699</u>	-
	<u>26 254</u>	<u>0</u>
Arvoden till förtroendevalda i kyrkofullmäktige, kyrkorådet, församlingsrådet m.fl. organ redovisas i resultaträkningen på raden Personalkostnader.		
<i>Arbetsmarknadsbidrag (uppgift lämnas endast om det är ett väsentligt belopp)</i>		
Under året erhållet arbetsmarknadsbidrag	352	-
<i>Ersättning till ordförande i kyrkoråd</i>		
<i>Pensionskostnader och andra avgifter</i>		
Pensionskostnader exkl. särskild löneskatt	1 892	-
Andra sociala avgifter enligt lag och avtal	<u>8 764</u>	-
	<u>10 656</u>	<u>0</u>
Församlingen har inga övriga utfästelser om pensioner eller avgångsvederlag till personer i ledande ställning.		

#### **Not 10 Resultat från finansiella investeringar**

	<u>2018-01-01</u> <u>-2018-12-31</u>	<u>2018-01-01</u> <u>-2018-01-01</u>
Resultat från finansiella anläggningstillgångar		
Räntor	141	-
Utdelning	35	-
Realisationsresultat vid försäljning	<u>-41</u>	-
<b>Summa</b>	<b><u>135</u></b>	<b><u>0</u></b>
Övriga ränteintäkter och liknande resultatposter		
Realisationsresultat vid försäljningar	<u>62</u>	-
<b>Summa</b>	<b><u>62</u></b>	<b><u>0</u></b>

<b>2018-01-01</b>	<b>2018-01-01</b>
<b><u>-2018-12-31</u></b>	<b><u>-2018-01-01</u></b>

**Not 11 Anläggningstillgångar som inte får redovisas i balansräkningen**

Församlingen innehar tillgångar som enligt kulturmiljölagen (SFS 1988:950, 4 kap) ska bevaras, förtecknas och vårdas enligt lagens regler. Tillgångarna finns upptagna i särskild förteckning. Det går inte att koppla tillgångarna till mätbara ekonomiska fördelar i framtiden och postens anskaffningsvärde eller värde kan inte mätas på ett tillförlitligt sätt.

**Not 12 Byggnader och mark**

	<b><u>2018-12-31</u></b>	<b><u>2018-01-01</u></b>
Ingående anskaffningsvärde	103 605	103 605
Inköp	<u>130</u>	-
Utgående ackumulerade anskaffningsvärden	103 735	103 605
Utgående ackumulerade bidrag	0	0
Netto anskaffningsvärde	103 735	103 605
Ingående avskrivningar	-60 747	-60 747
Årets avskrivningar	<u>-2 366</u>	-
Utgående ackumulerade avskrivningar	-63 113	-60 747
Utgående ackumulerade nedskrivningar	<u>0</u>	<u>0</u>
<b>Utgående redovisat värde</b>	<b><u>40 622</u></b>	<b><u>42 858</u></b>

**Not 13 Inventarier, verktyg och installationer**

	<u>2018-12-31</u>	<u>2018-01-01</u>
Ingående anskaffningsvärde	4 533	4 533
Inköp	311	-
Försäljningar och utranteringar	<u>-528</u>	-
Utgående ackumulerade anskaffningsvärden	4 316	4 533
Utgående ackumulerade bidrag och offentliga bidrag	0	0
Netto anskaffningsvärde	4 316	4 533
Ingående avskrivningar	-3 491	-3 491
Försäljningar och utranteringar	528	-
Årets avskrivningar	<u>-258</u>	-
Utgående ackumulerade avskrivningar	-3 221	-3 491
Utgående ackumulerade nedskrivningar	<u>0</u>	<u>0</u>
<b>Utgående redovisat värde</b>	<b><u>1 095</u></b>	<b><u>1 041</u></b>

**Not 14 Pågående nyanläggning och förskott avseende materiella anläggningstillgångar**

	<u>2018-12-31</u>	<u>2018-01-01</u>
Utgifter under året	600	-
Under året färdigställda tillgångar	<u>-441</u>	-
<b>Utgående redovisat värde</b>	<b><u>159</u></b>	<b><u>0</u></b>

Pågående nyanläggning avser utgifter för ombyggnad och renovering av torg och utemiljö i Tolered med 159tkr, vilket beräknas vara klart under 2019. Pågående projekt som har färdigställts under 2018 avser möbler, ljudanläggning, solskydd samt digitalpiano och en bildkanon.

**Not 15 Värdepappersinnehav**

<b>Värdepappersinnehav (tkr)</b>	<b>Anskaffnings- värde</b>	<b>Bokfört Marknadsvärde värde</b>	<b>Marknadsvärde bokslutsdag</b>
<u>Långfristiga värdepappersinnehav</u>			
Noterade aktier	10 247	10 247	9 280
Noterade aktiefonder	8 250	8 250	7 267
Noterade räntebärande värdepapper	11 222	11 222	11 170
Onoterade långfristiga placeringar	1 800	1 800	-
<b>Summa värdepappersinnehav</b>	<b><u>31 519</u></b>	<b><u>31 519</u></b>	<b><u>27 717</u></b>



Värdepappersinnehavet ses som ett långsiktigt innehav. Marknadsvärdet på värdepappersportföljen understiger anskaffningsvärdet på balansdagen med 3 802 tkr, dock har värdet återhämtat sig starkt under första kvartalet 2019.

	<u>2018-12-31</u>	<u>2018-01-01</u>
Ingående anskaffningsvärden	1 800	1 800
Investeringar under året	33 685	-
Försäljningar/avyttringar	<u>-3 966</u>	<u>-</u>
Utgående ackumulerade anskaffningsvärden	31 519	1 800
Utgående ackumulerade nedskrivningar	<u>0</u>	<u>0</u>
<b>Utgående redovisat värde</b>	<b><u>31 519</u></b>	<b><u>1 800</u></b>

#### Not 16 Långfristiga fordringar

	<u>2018-01-01</u> <u>-2018-12-31</u>	<u>2018-01-01</u> <u>-2018-01-01</u>
Ingående anskaffningsvärden	25 857	25 857
Utgående ackumulerat anskaffningsvärden	<u>25 857</u>	<u>25 857</u>
Utgående ackumulerade nedskrivningar	0	0
<b>Utgående redovisat värde</b>	<b><u>25 857</u></b>	<b><u>25 857</u></b>

Avser fordran på Begravningsamfälligheten.

Fordran motsvaras av en avräkningsskuld i Begravningsamfälligheten. Avräkningsskulden består av de nettotillgångar som de nio pastorala enheterna ställt till förfogande, vid upplösning av Göteborgs kyrkliga samfällighet, för att Begravningsamfälligheten ska kunna bedriva begravnings- och skötselverksamheten för deras räkning. Avräkningsskulden finns i var och en av de nio pastorala enheterna och har fördelats utifrån andel invånare i respektive enhet. För Lundby församling blev denna fordran 25 857 tkr.

#### Not 17 Förutbetalda kostnader och upplupna intäkter

	<u>2018-12-31</u>	<u>2018-01-01</u>
Förutbetalda hyror	349	385
Försäkringspremier	111	10
Övriga poster	377	15
<b>Summa</b>	<b><u>837</u></b>	<b><u>410</u></b>

#### Not 18 Kassa och bank

Av behållningen på kassa och bank utgör 0 tkr behållning på det s.k. kyrkkontot. Kyrkkontot

utgör i juridisk mening en fordran på Svenska kyrkans nationella nivå. De regelverk som styr kyrkkontot är dock av sådan karaktär att fordran i redovisningssammanhang ses som ett ordinärt banktillgodohavande.

Församlingen har en beviljad checkräkningskredit på 3 000 tkr (0 tkr).

#### Not 19 Likvida medel

	<b><u>2018-01-01</u></b> <b><u>-2018-12-31</u></b>	<b><u>2018-01-01</u></b> <b><u>-2018-01-01</u></b>
<i>Specifikation av likvida medel vid årets slut</i>		
Bank	17 892	29 674
	<b><u>17 892</u></b>	<b><u>29 674</u></b>

#### Not 20 Vidareförmedlade bidrag

	<b><u>2018-01-01</u></b> <b><u>-2018-12-31</u></b>	<b><u>2018-01-01</u></b> <b><u>-2018-01-01</u></b>
Under året mottagna bidrag	342	-
Under året förmedlade bidrag	-291	-
<b>Utgående skuld</b>	<b><u>51</u></b>	<b><u>0</u></b>

#### Not 21 Villkorade bidrag

	<b><u>2018-01-01</u></b> <b><u>-2018-12-31</u></b>	<b><u>2018-01-01</u></b> <b><u>-2018-01-01</u></b>
Ingående balans	24	24
Summa utgående balans	24	24
<i>Specifikation av utgående balans</i>		
Skuldförda bidrag till verksamheten	24	24
<b>Summa</b>	<b>24</b>	<b>24</b>

**Not 22 Upplupna kostnader och förutbetalda intäkter**

	<u>2018-12-31</u>	<u>2018-01-01</u>
Upplupna semesterlöner	2 635	3 819
Upplupna sociala avgifter	857	-
Upplupna pensionskostnader	399	-
Övriga upplupna kostnader och förutbetalda intäkter	913	-
<b>Summa</b>	<b><u>4 804</u></b>	<b><u>3 819</u></b>

**Not 23 Väsentliga händelser efter räkenskapsårets slut**

Göteborgs kyrkliga stadsmission har aviserat att de tjänster Lundby församling köper genom utökat bidrag ej längre kommer att tillhandahållas, varför bidragsnivån behöver ses över om församlingen själv måste utföra dessa arbetsuppgifter.

**Not 24 Eventualförpliktelser**

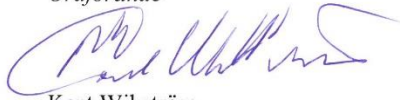
	<u>2018-01-01</u>	<u>2018-01-01</u>
	<u>-2018-12-31</u>	<u>-2018-01-01</u>
I budgeten beslutade bidrag till utomstående	4 837	-
<b>Utgående skuld</b>	<b><u>4 837</u></b>	<b><u>0</u></b>

Bidragen är beslutade för att betalas ut och belasta nästkommande års budget (2019). Gäller bidrag enligt avtal om gemensamma verksamheter, samt bidrag till Kyrkans jourtjänst, Kyrkans familjerådgivning, Göteborgs kyrkliga stadsmission.

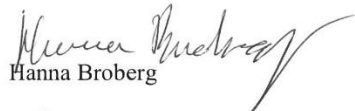
Lundby församling 2019- 04-29



Karin Greenberg Gelotte  
Ordförande



Kent Wikström  
Andre vice ordförande



Hanna Broberg



Anna Svensson



Annika Larsson  
Kyrkoherde

Jerker Schmidt  
Vice ordförande



Terje Ahl



Lena Sällström



Anders Westerberg

Lundby församling  
252004-3288

Lundby församling 2019-04-29

Karin Greenberg Gelotte  
*Ordförande*



Jerker Schmidt  
*Vice ordförande*

Kent Wikström  
Andre vice ordförande

Terje Ahl

Hanna Broberg

Lena Sällström

Anna Svensson

Anders Westerberg

Annika Larsson  
*Kyrkoherde*

Vår revisionsberättelse har lämnats 2019-06-03



Ally Pilroth



Arne Andersson



Sven Wennberg



Ernst & Young AB  
Ulf Ulkner  
Auktoriserad revisor

# ÅRSREDOVISNING

## AV FÖRSAMLINGSSTATISTIK 2018

Observera att statistiken fylls i församlingsvis

<b>Församlingsnamn</b>	Lundby församling - rapporterar in pastoratsuppgifter
<b>Kontaktperson</b>	Sara Sandelin
<b>Telefonnummer</b>	031-7316835
<b>E-postadress</b>	lundby.forsamling@svenskakyrkan.se

*För att formuläret ska betraktas som fullständigt behöver alla gröna fält vara ifyllda. Statistiken ska vara inrapporterad senast 28 februari 2019.*

### Viktigt: Innan du börjar fylla i uppgifterna

När Du öppnar formuläret för första gången kan en ruta med texten "Data från denna plats har blockerats för att undvika potentiella säkerhetsrisker" visas ovanför formuläret. Du behöver då klicka på knappen till höger med texten "Alternativ" och välja "Lägg till värden i listan Platser med låg säkerhet". Klicka "OK" när Du får frågan om du alltid vill lita på den här värden.

### Navigera

- mellan sidorna med hjälp av bokmärkena till vänster om denna sida.
- upp och ned på sidan med "handen" eller Page Up/Page Down-tangenterna.
- mellan fälten med tab-tangenten.

### Spara

När Du klickar på någon av Spara-knapparna sparas hela formuläret i en central databas. Redovisade uppgifter sparas även om inte alla gröna fält är ifyllda. Redovisningen betraktas dock inte som fullständig. Du behöver återkomma till formuläret för att fylla i resterande gröna fält. Skriv noll (0) där församlingen saknat verksamhet.

När alla rutor är ifyllda bekräftas detta med en dialogruta: "Alla uppgifter har nu sparats. Tack för ert samarbete!". Denna ruta är bekräftelsen på att redovisningen är avslutad och sparad.

### Kontrollera

När alla fält är ifyllda görs en automatisk kontroll av uppgifterna. Granskningen kan leda till två olika anmärkningar:

"Orimligt!"

Församlingen kan t.ex. inte ha fler gudstjänster än besökare. Du måste i så fall gå tillbaka i formuläret och korrigera uppgiften.

"Enligt de uppgifter som lämnats har det skett en förändring på mer än x% jämfört med föregående år - är det verkligen korrekt?"

Tänkbara orsaker:

- Förändringen har i verkligheten varit stor. Välj "Ja" (det är korrekt).
- Föregående års uppgift är felaktig. Välj "Ja" (årets uppgift är korrekt). Meddela [kyrkokansliet.statistik@svenskakyrkan.se](mailto:kyrkokansliet.statistik@svenskakyrkan.se) exakt vad som har blivit fel i föregående års uppgifter. Uppgiften korrigeras i Svenska kyrkans statistikdatabas.
- Årets uppgift har blivit fel. Välj "Nej" och rätta.

*Obs!*

En församling i varje pastorat får ett formulär som har tre extra sidor för att uppge summerade uppgifter för musik-, vuxen-, barn- och ungdomsverksamhet för hela pastoratet. Rubriken för dessa sidor är: "Sammanlagd verksamhet i pastoratet".

*Frågor?*

Svar på vanliga frågor och mer detaljerade instruktioner om hur statistiken är tänkt att räknas hittar Du på adressen:

<http://internwww.svenskakyrkan.se/statistik>.

Kontakta Svenska kyrkans kanslistöd för support: [kanslistod@svenskakyrkan.se](mailto:kanslistod@svenskakyrkan.se)

Tel: 018-16 97 00



## Huvudgudstjänster

(A-H1 enligt blanketten "Gudstjänststatistik")

En huvudgudstjänst där en kyrklig handling ingår räknas som huvudgudstjänst, ej som gudstjänst vid kyrklig handling.

Gudstjänstsiffrorna redovisas enligt följande:

- Antal gudstjänster: sammanlagt antal gudstjänster i given kategori under året, oavsett om gudstjänsten firats i kyrkan eller på annan plats.
- Antal deltagare: alla närvarande personer räknas: besökare, medverkande anställda, lekmän samt de som endast deltar under del av gudstjänsten.
- Antal kommunioner: antal personer som tagit emot nattvarden.

	År 2018	År 2017	Instruktioner
<b>Antal sön- och helgdagar då huvudgudstjänst <u>ej</u> anordnats</b>	0	0	
<b>Högmässor (A)</b>			Enligt kyrkohandboken.
Antal högmässor	93	56	
Antal deltagare	4509	2846	
Antal kommunioner	3721	2228	
<b>Högmässogudstjänster (B)</b>			Enligt kyrkohandboken samt julotta och långfredagsgudstjänst.
Antal gudstjänster	8	5	
Antal deltagare	283	214	
<b>Söndagsmässor (C)</b>			Enligt kyrkohandboken.
Antal söndagsmässor	122	175	
Antal deltagare	2728	4344	
Antal kommunioner	2116	3426	
<b>Söndagsgudstjänster (D)</b>			Enligt kyrkohandboken.
Antal söndagsgudstjänster	3	3	
Antal deltagare	156	165	
<b>Familjemässor (E)</b>			Enligt kyrkohandboken.
Antal familjemässor	6	1	
Antal deltagare	450	28	
Antal kommunioner	318	17	
<b>Familjegudstjänster (F)</b>			Enligt kyrkohandboken.
Antal familjegudstjänster	19	20	
Antal deltagare	1887	1757	
<b>Temamässor som huvudgudstjänst (G1)</b>			Mässa som firats som veckans huvudgudstjänst, men följt kyrkohandbokens gudstjänstordning för temamässa.
Antal temamässor	0	2	
Antal deltagare	0	97	
Antal kommunioner	0	62	
<b>Temagudstjänster som huvudgudstjänst (H1)</b>			Gudstjänst som firats som veckans huvudgudstjänst, men följt kyrkohandbokens gudstjänstordning för temagudstjänst.
Antal temagudstjänster	0	2	
Antal deltagare	0	47	

## Andra gudstjänster

(G2-K enligt blanketten "Gudstjänststatistik")

För anvisningar om hur gudstjänststatistiken ska redovisas, se instruktioner på sidan 3.

	År 2018	År 2017	Instruktioner
<b>Temamässor, ej som huvudgudstjänst (G2)</b>			Enligt kyrkohandboken.
Antal temamässor	3	5	
Antal deltagare	116	372	
Antal kommunioner	78	232	
<b>Veckomässor (G3)</b>			Veckomässa enligt kyrkohandboken samt övriga nattvardstillfällen utöver huvudmässor och temamässor, oberoende var de har firats.
Antal veckomässor	255	261	
Antal deltagare	3551	3324	
Antal kommunioner	3058	2841	
<b>Sjukkommunioner (sockenbud) (G4)</b>			Enligt kyrkohandboken.
Antal sjukkommunioner	11	27	
Antal deltagare	30	50	
Antal kommunioner	30	50	
<b>Temagudstjänster, ej som huvudgudstjänst (H2)</b>			Enligt kyrkohandboken.
Antal temagudstjänster	22	7	
Antal deltagare	1466	406	
<b>Vecko- och söndagsbön (H3)</b>			Enligt kyrkohandboken.
Antal vecko- och söndagsböner	0	0	
Antal deltagare	0	0	
<b>Övriga offentliga gudstjänster (I)</b>			Offentliga och utlysta gudstjänster som inte hör hemma i någon annan kategori. Ex: ekumeniska gudstjänster, gudstjänster i EFS regi i Sv. kyrkans lokaler, skolgudstjänster, militärgudstjänster, helgmålsbön när den ej hör hemma i annan kategori, övriga möten som anordnas i samarbete med församlingen. Obs! Gudstjänst ordnad av annat samfund i Svenska kyrkans lokaler räknas ej.
Antal gudstjänster	384	409	
Antal deltagare	6111	7332	
Antal kommunioner	30	92	
<b>Ej offentliga gudstjänster (J)</b>			Gudstjänst och andakt som inte utlysts för den breda allmänheten, utan hålls för en begränsad grupp. Ex: andakter på sjukhus, ålderdomshem eller vid församlings-sammankomster. Medarbetarsamlingar räknas ej.
Antal gudstjänster	4	0	
Antal deltagare	97	0	
Antal kommunioner	0	0	
<b>Musikgudstjänster (K)</b>			Musikandakter, kyrkokonserter utan inträde och gudstjänster där musik utgjort det huvudsakliga innehållet. Konserter med inträde rapporteras på sid 7.
Antal musikgudstjänster	14	4	
Antal deltagare	1095	248	
Antal kommunioner	0	0	

## Gudstjänster vid kyrkliga handlingar

(L-O enligt blanketten "Gudstjänststatistik")

Här räknas alla gudstjänster vid kyrklig handling, oavsett var de deltagande är folkbokförda. De kyrkliga handlingar som förtryckts på sid 6 rör endast folkbokförda i församlingen. En församling kan därför t.ex. ha fler vigselgudstjänster än vigslar om icke-församlingsbor valt att bli vigda i församlingens kyrka. Här räknas enbart gudstjänster som inte samtidigt är huvudgudstjänst. En huvudgudstjänst där en kyrklig handling ingår räknas som huvudgudstjänst, ej som gudstjänst vid kyrklig handling.

För anvisningar om hur gudstjänststatistiken ska redovisas, se instruktioner på sidan 3.

	År 2018	År 2017	Instruktioner
<b>Dopgudstjänster (L)</b>			Enligt kyrkohandboken.
Antal dopgudstjänster	196	202	
Antal deltagare	7694	7651	
<b>Konfirmationsgudstjänster (M)</b>			Enligt kyrkohandboken. Då konfirmation följs av nattvardsgång följande söndag räknas söndagens gudstjänst som huvudgudstjänst.
Antal konfirmationsgudstjänster	2	3	
Antal deltagare	662	328	
Antal kommunioner	396	212	
<b>Vigselgudstjänster (N)</b>			Enligt kyrkohandboken samt tillägg för samkönade par.
Antal vigselgudstjänster	39	37	
Antal deltagare	2042	2282	
Antal kommunioner	0	0	
<b>Välsignelser av borgerligt ingånget äktenskap</b>			Välsignelseakter för par som har gift sig borgerligt.
Antal välsignelser	2	3	
Antal deltagare	97	84	
<b>Begravningsgudstjänster (O)</b>			
Antal begravningsgudstjänster	365	385	
Antal deltagare	11767	13563	
Antal kommunioner	0	0	

## Konfirmandverksamhet

	År 2018	År 2017	Instruktioner
Totalt antal konfirmerade i församlingens konfirmandverksamhet	42	22	Sammanlagt antal konfirmerade i församlingens konfirmandverksamhet. Till skillnad från uppgifterna hämtade från Kbok avses här alla konfirmerade, oavsett om de är skrivna i församlingen eller inte.
Antal konfirmerade vars huvudsakliga konfirmandtid var på av församlingen arrangerade läger	28	9	Här avses enbart lägerkonfirmation som är arrangerad av församlingen.
Antal konfirmerade som inte är folkbokförda i församlingen	14	3	
Antal konfirmander som deltagit i konfirmandarbetet men slutat före konfirmationen	0	0	Personerna bör ha deltagit i minst 25% av konfirmandarbetet för att det ska betraktas som konfirmanderna varit med i arbetet.

## Kyrkliga handlingar, in- och utträden

**Vänligen informera om avvikelser som *inte* beror på sent registrerade kyrkliga handlingar!** Läs instruktionen före uppgifterna redovisas. Vid frågor, kontakta Kanslistöd på tfn 018-16 97 00.

Börja med att kontrollera att uppgifterna stämmer med de uppgifter som registrerats i Kbok.

Stämmer uppgifterna?

Fyll i samma uppgifter i kolumnen till vänster om årets inlästa uppgifter. **Observera** att alla gröna rutor måste fyllas i för att formuläret ska betraktas som färdigifyllt.

Stämmer inte uppgifterna?

**Steg 1:** Kontrollera att alla kyrkliga handlingar är slutgiltiga. Kontrollera att alla in och utträden är slutförda, d.v.s. att verifikaten är bekräftade i Kbok. Om inte, registrera uppgiften som slutgiltig i Kbok. De korrekta uppgifterna kommer att läsas in på nytt i formuläret (med viss fördröjning) och därmed rättas. Observera att rättelsen inte syns med omedelbar verkan i formuläret.

**Steg 2:** Fyll i de korrekta uppgifterna i de gröna fälten till vänster om de inlästa uppgifterna från Kbok. **Observera att de gröna fälten nedan inte ändrar uppgifterna i Kbok. Ändringar kan endast genomföras direkt i Kbok.**

*Vilka uppgifter hämtas från Kbok?*

Alla uppgifter för kyrkliga handlingar, in- och utträden hämtas från centrala tillhörighetsregistret, Kbok. De uppgifter som hämtas gäller för de kyrkliga handlingar som är slutgiltiga i ministerialboken av personer folkbokförda i er församling. Observera att uppgifterna endast gäller de kyrkliga handlingarna, ej gudstjänsterna vid kyrklig handling. För att den kyrkliga handlingen eller in-

/utträdet ska kunna räknas i statistiken måste handlingen vara slutgiltig och verifikatet bekräftat.

Preliminära poster räknas inte, inte heller poster som har status ”preliminär, verifikat skapat”. Antalet kyrkliga handlingar kan skilja sig från uppgifterna om gudstjänst vid kyrklig handling, eftersom alla firade gudstjänster räknas oavsett var de som genomgår den kyrkliga handlingen är skrivna. En församling kan t.ex. redovisa fler vigslar än vigselgudstjänster ifall församlingsbor valt att bli vigda i en annan församling.

Senaste hämtningen av kyrkliga handlingar från Kbok gjordes den 2019-02-14

Nästa hämtning genomförs den 2019-04-03

## Lundby församling - rapporterar in pastoratsuppgifter

	År 2018 enligt församlingen	År 2018 Kbok	Instruktioner
<b>Dop som slutförts i ministerialbok</b>			Uppgifterna i den högra kolumnen är hämtade från Kbok. <b>För att ändra dem måste ändringar genomföras i Kbok</b> och därefter läsas in på nytt i verksamhetsstatistiken. För mer utförlig information, se inledande text på denna sida.
Totalt antal döpta	246	246	
<b>Konfirmationer som slutförts i ministerialbok</b>			Se instruktioner under dop.
Totalt antal konfirmerade	40	40	
<b>Vigslar som slutförts i ministerialbok</b>			Se instruktioner under dop. Antal vigslar avses, ej antal vigda personer.
Antal vigslar enligt Svenska kyrkans ordning	97	97	
<b>Välsignelser av borgerligt ingånget äktenskap</b>			
Antal välsignelser	1	1	
<b>Begravningar som slutförts i ministerialbok</b>			Se instruktioner under dop.
Antal begravningar enligt Svenska kyrkans ordning	299	299	
<b>Aktiva inträden i församlingen under året</b>			Se instruktioner under dop. Personer, 12 år eller äldre, som på egen hand sökt och fått inträda i Svenska kyrkan <b>samt personer, 12 år och äldre, som blivit tillhöriga genom dopet.</b> För barn under 12 år krävs vårdnadshavares godkännande och därför räknas de inte här.
	51	51	
<b>Aktiva utträden ur församlingen under året</b>			Se instruktioner under dop. Personer som aktivt trätt ur Svenska kyrkan.
	623	623	

## Diakonalt arbete

De uppgifter som här efterfrågas gör inte anspråk på att täcka hela det diakonala fältet. Fokus för uppgifterna är församlingens diakonala arbete oavsett om det finns anställda diakoner eller inte och berör genom detta flera medarbetarkategorier. Det diakonala arbete som avses att räknas är *insatser organiserade av den aktuella församlingen med syfte att motverka sociala problem öka livskvaliteten för de personer som berörs.*

Med organiserade avses här handlingar som på något sätt är förberedda och/eller koordinerade och/eller bekräftade som en del av församlingens uppgift (ofta formulerad i församlingsinstruktionen). Självklart äger många "spontana" möten som med fog kan kallas diakonala men dessa är inte möjliga att räkna.

## Uppsökande verksamhet

Hembesök	År 2018	År 2017	Instruktioner
Antal tillfällen	183	199	Här efterfrågas <b>antal gånger individer</b> genom församlingens frivilliga och anställda medarbetare <b>fått besök i sin hem, eller besök om de vårdas/vistas på någon institution</b> (ex. sjukhus, fängelse, gruppböende, omsorgsboende eller annan särskild boendeform). Sorgehusbesök som förberedelse inför begravning eller motsvarande avses inte att dokumenteras här, däremot uppföljande besök efter begravningen om det har ett diakonalt syfte.
<b>Besök på sjukhus eller annan institution</b>			
Antal tillfällen	112	116	Räkna varje tillfälle som personer fått besök. Om tio personer fått besök på ett sjukhus räknas dessa som tio tillfällen. Om samma personer besöks igen senare räknas dessa återigen som tio tillfällen.

## Antal tillfällen som personer sökt församlingens råd, bistånd och stöd

	År 2018	År 2017	Instruktioner
Antal kontakttillfällen	1776	1756	Här avses <b>antal tillfällen</b> under året som personer <b>tagit kontakt</b> med församlingens medarbetare - personligen, brevledes, telefonledes, eller via e-post/sociala medier - och efterfrågar råd, bistånd eller stöd. Här inkluderas även de som sökt ekonomisk hjälp och räknats nedan under "Ekonomiska bidrag till hushåll".

## Ekonomiska bidrag till hushåll

Hushåll med en vuxen med hemmavarande barn 0-19 år	År 2018	År 2017	Instruktioner
Antal hushåll	21	5	Här efterfrågas under året <b>utbetalade medel</b> (kronor) och <b>antal mottagande hushåll</b> . Räkna varje hushåll en gång vid varje utbetalning. Utbetalade medel kan vara från
Antal utbetalade kronor under året	43700	2550	

Lundby församling - rapporterar in pastoratsuppgifter

<b>Hushåll med två vuxna med hemmavarande barn 0-19 år</b>			stiftelser som församlingen förvaltar, eller som på annat sätt är knutna till församlingen, medel från kollekter och på annat sätt insamlade eller skänkta medel, samt budgeterade medel.
Antal hushåll	15	0	
Antal utbetalade kronor under året	31900	0	De ekonomiska bidrag som avses är de som församlingens ledning menar kan innefattas i den avgränsade definitionen: <i>insatser organiserade av den aktuella församlingen med syfte att motverka sociala problem och öka livskvaliteten för de personer som berörs</i> , om än vissa diakonala stiftelsers stadgar använder andra och kanske äldre begrepp och beskrivningar av målgrupper.
<b>Hushåll utan barn</b>			
Antal hushåll	47	18	
Antal utbetalade kronor under året	80333	23846	

## Frivilliga medarbetare i församlingens diakonala arbete

Frivilliga medarbetare i församlingens diakonala arbete			Instruktioner
Sätt ett x i den lilla rutan om verksamheten delas med annan församling.			
Antal personer	<input type="checkbox"/>	152	149
			Här efterfrågas sammanlagt antal organiserade frivilliga (ideella) medarbetare i det <b>diakonala arbetet</b> . Med detta menas att man gör sin ideella insats på församlingens uppdrag, i relation till övriga frivilliga (ideella) och anställda medarbetare. Med frivillig avses här person som inte uppbär lön eller arvode för sin insats.

## Insamlade medel, utställningar, visning av kyrkan och musikverksamhet

Fyll även i om verksamheten arrangerats i samarbete med annan församling.

	År 2018	År 2017	Instruktioner
<b>Övriga insamlade medel</b>	107762	121462	Övriga genom församlingen insamlade medel, gåvor etc, Utom <u>kollekt</u> er och av syföreningar/arbetskretsar insamlade medel.
<b>Utställningar</b>			
Antal kulturrelaterade utställningar	<input type="checkbox"/>	2	7
Antal övriga utställningar	<input type="checkbox"/>	4	15
<b>Visning av kyrkan</b>			
Antal tillfällen för visning av kyrkan		4	32
<b>Musikverksamhet</b>			
Sätt ett x i den lilla rutan om verksamheten delas med annan församling.			
Antal barnkörer	<input type="checkbox"/>	8	9
Medlemmar i dessa		224	255
Antal ungdomskörer	<input type="checkbox"/>	1	1
Medlemmar i dessa		7	14
Antal vuxenkörer	<input type="checkbox"/>	7	9
Medlemmar i dessa		167	86
Antal musikgrupper/ensemble	<input type="checkbox"/>	3	3
Medlemmar i dessa		78	98



## Lundby församling - rapporterar in pastoratsuppgifter

<b>Konserter</b>		
Antal konserter	83	113
Antal deltagare	5560	5688

Musikevenemang och/eller kyrkokonserter i Svenska kyrkans regi eller i samarbete med Svenska kyrkan då inträde tagits.

## Barn- och ungdomsverksamhet

Fyll även i om verksamheten arrangerats i samarbete med annan församling.

Samma verksamhet skall inte räknas flera gånger. Kyrkans förskola räknas till exempel endast på sin rad, medan annan verksamhet för samma åldersgrupp räknas under Övrig gruppverksamhet.

	År 2018	År 2017	Instruktioner
<b>Antal regelbundet deltagande i barn- och ungdomsgrupper under året</b> Sätt ett x i den lilla rutan om verksamheten delas med annan församling.			Antal individer som deltagit under året räknas. Med regelbunden verksamhet menas sådan där deltagarna deltar regelbundet, ofta upprättas en deltagarlista. Om deltagarna varierar från gång till gång redovisas verksamheten som "Antal besök i öppen barn- och ungdomsverksamhet".
Söndagsskola	<input type="checkbox"/> 18	22	Räkna verksamhet som bedrivits i kyrkans lokaler.
Kyrkans barntimmar	<input type="checkbox"/> 0	0	
Kyrkans förskola	<input type="checkbox"/> 21	19	
<b>Övrig gruppverksamhet</b>			<b>Motsvarande kommunal förskola.</b> Besök i öppen förskola räknas under Antal besök i öppen barn- och ungdomsverksamhet under året.
0-3-åringar	<input type="checkbox"/> 170	251	Antal medlemmar i all gruppverksamhet utöver söndagsskola, barntimmar, förskola och konfirmandverksamhet.
4-6-åringar	<input type="checkbox"/> 124	45	Ex: förälder-barn-grupper, spädbarnsrytmik, minior, junior, mulle, mini-KU etc.
7-9-åringar	<input type="checkbox"/> 17	15	
10-12-åringar	<input type="checkbox"/> 14	13	
13-15-åringar	<input type="checkbox"/> 17	9	
16-19-åringar	<input type="checkbox"/> 25	3	
20-25-åringar	<input type="checkbox"/> 2	0	
<b>Antal besök i öppen barn- och ungdomsverksamhet under året</b> Sätt ett x i den lilla rutan om verksamheten delas med annan församling.			Om antalet besök inte har räknats kontinuerligt, uppskatta. Varje besök räknas. Beräkningen sker på samma sätt som för gudstjänstdeltagande, dvs varje gång en person besöker verksamheten räknas.
0-3-åringar	<input type="checkbox"/> 4053	4326	Ex: öppna förskolan, öppen verksamhet för dagbarnpersonal, fritidsgårdsliknande verksamhet, jul- och påskvandringar. Räkna verksamhet i kyrkans lokaler. Verksamhet på skola, förskola och fritids räknas under Uppsökande verksamhet i skola/förskola/fritids.
4-6-åringar	<input type="checkbox"/> 555	120	
7-9-åringar	<input type="checkbox"/> 1060	778	
10-12-åringar	<input type="checkbox"/> 969	766	
13-15-åringar	<input type="checkbox"/> 578	372	
16-19-åringar	<input type="checkbox"/> 776	451	
20-25-åringar	<input type="checkbox"/> 83	16	
Besök av vuxna i öppna förskolan	<input type="checkbox"/> 4369	2720	
<b>Uppsökande verksamhet i skola/förskola/fritids</b>			Hit räknas verksamhet som Svenska kyrkan är arrangör för men som bedrivs i lokaler som inte är kyrkans.
Antal besökstillfällen	<input type="checkbox"/> 87	98	Varje besökstillfälle räknas. Om en skola besökts vid flera tillfällen räknas varje tillfälle skolan besökts.
Antal besökta skolklasser	<input type="checkbox"/> 4	6	Varje klass räknas en gång, oavsett hur många gånger den besökts.
Antal besökta andra grupper	<input type="checkbox"/> 0	0	Varje grupp räknas en gång oavsett hur många gånger den besökts. Till andra grupper räknas exempelvis kristna elevföreningar och fritidsgrupper.

## Ledare i församlingen för barn- och ungdomsverksamhet

<b>Ledare för barn- och ungdomsverksamhet</b>				Instruktioner	
Sätt ett x i den lilla rutan om verksamheten delas med annan församling.					
Anställda	<input type="checkbox"/>	28	30	Antal personer avses, inte tjänster.	
Frivilliga	<input type="checkbox"/>	44	48	Sammanlagt antal frivilliga ledare i verksamheten. Både unga hjälpledare och vuxna ledare räknas. Både säsongsbunden (t ex läger under sommaren) och regelbunden verksamhet avses.	
Unga konfirmandledare av de frivilliga ledarna räknade ovan	<input type="checkbox"/>	15	21	Hur gamla unga konfirmandledare är avgör respektive församling.	

## Vuxenverksamhet

Den verksamhet som kallas vuxenverksamhet vänder sig till vuxna eller en ej åldersspecifik grupp. Deltagare i barn- och ungdomsverksamhet redovisas för sig.

Samma verksamhet skall inte räknas flera gånger. Församlingen bedömer på basis av en verksamhets huvudsakliga innehåll vad verksamheten ska räknas som.

Fyll även i om verksamheten arrangerats i samarbete med annan församling.

	År 2018	År 2017	Instruktioner
<b>Regelbunden gruppverksamhet</b>			Alla personer som deltagit under året räknas. Om en person deltagit i flera grupper räknas personen som medlem i varje grupp.
Sätt ett x i den lilla rutan om verksamheten delas med annan församling.			
<b>Syföreningar/arbetskretsar</b>			Syföreningar och arbetskretsar samlar in medel till angelägna ändamål genom försäljning av tillverkade föremål.
Antal syföreningar/arbetskretsar	<input type="checkbox"/>	0	
Antal medlemmar		0	
Insamlade medel av syföreningar		0	
<b>Bibelgrupper och samtalsgrupper om kristen tro</b>			Grupper vars huvudsakliga innehåll var samtal om kristen tro och/eller läsning och samtal om Bibeln och bibeltolkning. Även kurser i kristen tro. Om samtal om kristen tro förts i en grupp vars huvudsakliga innehåll var något annat bör denna grupp och dess medlemmar endast redovisas i den kategori som bäst överensstämmer med huvudinnehållet. Medarbetaregrupper räknas inte.
Antal grupper	<input type="checkbox"/>	7	
Antal medlemmar		56	
<b>Sorgegrupper</b>			Samtalsgrupper för dem som förlorat närstående genom

Lundby församling - rapporter in pastoratsuppgifter

Antal grupper	<input type="checkbox"/>	2	2	dödsfall.
Antal medlemmar		11	10	
<b>Grupper med kulturell inriktning</b>				Grupper vars huvudsakliga innehåll är kulturellt. Till exempel helig dans, bokcirklar som läser poesi/skönlitteratur, regelbundna filmkvällar, dramagrupper, konst. Observera att grupper som arbetar med konsthantverk som säljs för insamling av medel till angelägna ändamål räknas som syförening/arbetskrets. Musik räknas under körer, ensembler och konserter.
Antal grupper	<input type="checkbox"/>	3	2	
Antal medlemmar		30	30	
<b>Övriga grupper</b>				Grupper vars huvudsakliga innehåll inte stämmer överens med någon av ovanstående beskrivningar.
Antal grupper	<input type="checkbox"/>	4	2	
Antal medlemmar		50	19	

## Vuxenverksamhet (fortsättning)

Den verksamhet som kallas vuxenverksamhet vänder sig till vuxna eller en ej åldersspecifik grupp. Deltagare i barn- och ungdomsverksamhet redovisas för sig.

Samma verksamhet skall inte räknas flera gånger. Församlingen bedömer på basis av en verksamhets huvudsakliga innehåll vad verksamheten ska räknas som.

Fyll även i om verksamheten arrangerats i samarbete med annan församling

<b>Öppen verksamhet</b>		Varje besök räknas. Beräkningen sker på samma sätt som för gudstjänstdeltagandet, dvs varje gång en person besöker verksamheten räknas.	
Sätt ett x i den lilla rutan om verksamheten delas med annan församling.		<input type="checkbox"/>	
<b>Retreater och pilgrimsvandringar</b>		Räkna antal påbörjade dagar för retreat eller pilgrimsvandring. Räkna varje påbörjad dag oavsett om dagen avslutas vid lunch. Planering inför retreat eller pilgrimsvandring räknas inte.	
Antal påbörjade dagar	6	8	
Antal deltagare	30	59	
<b>Öppen verksamhet med kulturellt innehåll</b>		Öppen verksamhet med kulturell inriktning kan vara författaraftnar, poesiافتnar eller föredrag om konst, musik eller litteratur. Verksamheten kan vara skapande, till exempel akvarellmålning, men om verken säljs för insamling av medel till angelägna ändamål räknas verksamheten som syförening/arbetskrets. Observera att konserter redovisas på annan plats i formuläret.	
Antal tillfällen	7	39	
Antal deltagare	120	309	
<b>Öppen gemenskapsverksamhet</b>		Öppen gemenskapsverksamhet kan till exempel vara församlingsaftnar, trivselkvällar, lunch eller caféverksamhet. Eftersom verksamheterna kan vara dagliga räknas endast besökarna. Om besökarna inte räknats kontinuerligt under året uppskattas deras antal.	
Antal besök	12448	11846	