

Plats och tid Kyrkstugan, Ljungby församling, Falkenberg, onsdagen den 28 augusti 2019 kl 18:25-20:56

Beslutande

Stig Agnåker, ordförande	Sven-Erik Dahlberg
Yen Gunnarsson	Göran Karlsson
Ingrid Dahlberg	Kjell Eriksson
Irén Karlsson, tjänstgörande ersättare	Kristin Wikström
Markus Svensson	Angela Malmgren
Lisbeth Riberth	Lars Raning
Staffan Orrdal, kyrkoherde	

Ersättare

Britt-Marie Johansson
Irene Hedenbjörk
Bengt Wernersson

Övriga

Marie Hederström (t o m § 166)
Patrik Blomberg (t o m § 167)
Malin Svensson, sekreterare


Utses att justera Kjell Eriksson, med såsom ersättare Göran Karlsson

Justeringens plats och tid Onsdagen den 4 september 2019 kl 15:00, Kansliet, Nygatan 41, Falkenberg, §§ 162-185

Underskrifter


.....
Stig Agnåker, *Ordförande*


.....
Malin Svensson, *sekreterare*


.....
Kjell Eriksson, *justerare*

ANSLAGSBEVIS

Protokollet är justerat. Justeringen har tillkännagivits genom anslag

Organ

Kyrkorådet

Sammanträdesdatum

2019-08-28

Datum för anslags uppsättande

2019-09-04

Datum för anslags nedtagande 2019-09-25

Förvaringsplats för protokollet

Kansliet, Falkenberg pastorat, Nygatan 41, Falkenberg

Underskrift


.....
Malin Svensson

Godkännande av

§§ 162-185

Mötets öppnande

§ 162

Ordförande Stig Agnåker förklarar mötet öppnat och hälsar ledamöter och ersättare välkomna. Särskilt välkomnas Marie Hederström och Patrik Blomberg.

Upprop

§ 163

Upprop förrättas av sekreteraren.

Val av justerare

§ 164

Kyrkorådet beslutar

att utse Kjell Eriksson till justerare av protokollet, med såsom ersättare Göran Karlsson. Justeringens tid och plats, onsdagen den 4 september 2019 kl 15:00, Kansliet, Falkenberg.

Godkännande av
dagordningen

§ 165

Angela Malmgren anmäler en fråga att tas upp under *Övriga frågor*.

Bengt Wernersson anmäler fråga i anledning av AU:s protokoll.

Kyrkoherden informerar att det finns tre vakanser, där ett rekryteringsförfarande behöver komma till stånd snarast. Vidare information kommer att lämnas till Kyrkorådet under punkten *Personalfrågor*, och Kyrkorådet får därefter ta ställning till om dessa vakansprövningar skall läggas till på dagordningen för beslut vid dagens sammanträde.

Kyrkorådet beslutar

att godkänna dagordningen med nämnda justering.

Mariagården, Ullared § 166

Marie Hederström redogör för projektet samt för de tre alternativ med kostnadsförslag som erhållits avseende renovering och om-/tillbyggnad av Mariagården;

Alt 1 Underhåll av befintlig byggnad. Takrenovering, ventilationsbyte samt stödmur. Kostnad 3 miljoner kronor inkl mervärdesskatt.

Alt 2 Underhåll av befintlig byggnad samt anpassning med ytskiktsrenovering. Anpassning till fem kontor inkl ny hall, två omklädningsrum, nytt pentry, renovering av två wc i plan 1 (källare) inkl nytt kök, ny avskiljningsvägg samt renovering av två wc i plan 2. Kostnad 10,9 miljoner kronor inkl mervärdesskatt.

Alt 3 Underhåll av befintlig byggnad samt anpassning med ytskiktsrenovering samt tillbyggnad av 90 kvm. Tillbyggnaden kommer att innehålla fem kontor och källarplanen under tillbyggnaden blir en option på garage. Kostnad 12,7 miljoner kronor inkl mervärdesskatt (option garage 90 kvm 1 miljon kronor).

Fastighetsutskottet har i beslut föreslagit Kyrkorådet besluta i enlighet med Alt 3, då detta alternativ bidrar till en mer långsiktig investering med attraktiva lokaler, bättre arbetsmiljö samt resulterar i mer ändamålsenliga lokaler för de olika verksamheterna.

Underlag och kostnads kalkyl avseende möjligheten att förlägga främst vaktmästarlokalerna i Fagered efterlyses och det hänvisas till Kyrkorådets beslut 2019-03-14 § 64, vari kyrkorådet uppdrog åt Fastighetsutskottet att ta fram kostnads kalkyl avseende både Mariagården i Ullared och Fagered.

Göran Karlsson föreslår att Kyrkorådets beslut 2019-03-14 § 64, om att Fastighetsutskottet parallellt skall utreda möjligheten med Fagered som alternativ, skall omprövas.

Diskussion fördes om tidigare fattat beslut att utreda Fagered som möjligt alternativ.

Samtal om arbetsmiljöansvaret.



forts § 166

Kyrkorådet beslutar

- att anteckna informationen samt
- att Fastighetsutskottet skall ta fram och presentera underlag och kostnadskalkyl avseende alternativ i Fagered till nästa kyrkoråds-sammanträde, innan beslut kan fattas i ärendet.

Marie Hederström informerar kort om projektering avseende eventuell flytt av Barnens Ark. Barn och Utbildningsnämnden har tagit beslut om att godkänna en flytt till Skrea och är, efter besök i Skrea, mycket positiva till lokalerna och även till utemiljön, i synnerhet närheten till naturen.

Ordföranden tackar Marie Hederström för informationen.

Motion; Gravstenar
och gravvårdar

§ 167

Kyrkogårdssamordnare Patrik Blomberg redogör för den utredning, som gjorts över vilka konsekvenser som kan komma att uppstå för det fall pastoratet åtar sig att överta ansvaret för samtliga osäkra gravvårdar, vilka saknar gravrättsinnehavare, se bilaga. Bl a har kalkyl gjorts, med beräkning av framtida kostnader för montering, skötsel osv. Dessa kostnader kommer till viss del behöva täckas av kyrkoavgiften, vilket kommer att ekonomiskt belasta och därmed påverka kyrkans verksamhet.

Samtal kring klassificering av kulturgravar samt mängden kulturgravar i pastoratet. Klassificeringsarbete genomförs tillsammans med Länsstyrelsen och Kulturmiljö Halland.

Patrik Blomberg påtalar vikten av tydlig information till pastoratets församlingar och dess medlemmar, så att man här blir införstådd kring de omständigheter, risker och konsekvenser som ett ansvarsåtagande medför för kyrkan och dess grundläggande verksamhet och uppdrag.



forts § 167

Ordföranden informerar att med nu lämnad information och redogörelse bereds respektive nomineringsgrupp möjligheten att diskutera ärendet innan kyrkorådet kan fatta beslut i frågan. Möjlighet finns för nomineringsgrupperna att bjuda in Patrik Blomberg som sakkunnig till sina samtal.

Kyrkoherden påtalar att ett beslut i linje med motionen, strider emot Kyrkoordningens föreskrifter om Svenska kyrkans uppdrag och vilka kostnader som skall täckas av kyrkoavgiften. Ett sådant beslut får överprövas av Domkapitlet.

Sven-Erik Dahlberg instämmer i kyrkoherdens mening.

Ordföranden tackar Patrik Blomberg för informationen.

Kyrkorådet beslutar

att anteckna informationen.

Föregående mötets
protokoll

§ 168

Kyrkorådets protokoll 2019-06-18 anmäls.

Kyrkorådet beslutar

att lägga protokollet till handlingarna.

Arbetsutskottets
protokoll

§ 169

Arbetsutskottets protokoll 2019-08-13 anmäls.

Bengt Wernersson hänvisar till protokollets § 154, angående *Stiftelsen Petronella Sophia Perssons fond; Källstorp 1:4, 1:11*, där AU, som ett led i det fortsatta beredningsarbetet av ärendet, föreslår att auktoriserad revisor Henrik Ahlgren skall tillfrågas för uppgifter kring vilka bestämmelser

forts § 169

som gäller vid en eventuell försäljning. Bengt Wernersson föreslår att Henrik Ahlgren därefter lämnar redogörelse till Kyrkorådet i frågan.

Kyrkorådet beslutar

att lägga protokollet till handlingarna.

Fastighetsutskottets
protokoll

§ 170

Fastighetsutskottets protokoll 2019-06-13 anmäls.

Kyrkorådet beslutar

att lägga protokollen till handlingarna.

Församlingsråds
protokoll

§ 171

Följande församlingsråds protokoll anmäls:

Fagered 2019-06-03
Falkenberg 2019-06-11
Källsjö 2019-06-03
Okome 2019-04-25 och 2019-07-31
Skrea 2019-06-12
Torup 2019-06-10
Ullared 2019-06-03
Vessige 2019-06-10
Vinberg-Ljungby 2019-08-19
Älvsered 2019-06-03

Kyrkorådet beslutar

att lägga protokollen till handlingarna.



Information § 172

Medelsplacering Ordföranden informerar om det första mötet med Falkenbergs Sparbank, varefter banken nu lämnat placeringsförslag (50 procent aktiefonder/ 50 procent räntefonder), se bilaga, vilket kyrkorådet fått del av vid dagens sammanträde. Genomgång därav.

GAS/Flex HRM Kyrkoherden informerar om införandet av löne- och ekonomisystemet, GAS / Flex HRM. Mia Frykberg från stiftet har bjudits in för att informera om systemet vid storsamling för samtliga medarbetare den 25 september. Även fackförbunden är inbjudna till detta mötet. Lokalt kollektivavtal avses att tecknas om tidbank för medarbetarna. Utbildning i systemet är planerad för personal under hösten.

Införandet av GAS / Flex HRM kommer att medföra vissa förändringar även för de förtroendevalda, bl a beträffande hur tjänstgöringsrapport hanteras.

Regnbågsnyckeln Kyrkoherden informerar om alternativa datum med plats för utbildning avseende certifieringsprojekt Regnbågsnyckeln;

9 oktober Torup
15 oktober Falkenberg
24 oktober Årstad

Utbildningen hålls på kvällstid för förtroendevalda och anmälningssunderlag mailas ut inom kort.

Biskopsvisitation Information om kommande biskopsvisitation samt för preliminärt program under de aktuella dagarna;

4-5 november kontraktsprestens dagar
12-13 november biskopens dagar
17 november Högmässa

Kyrkorådet beslutar

att anteckna informationen.

Personalfrågor

§ 173

Kyrkoherden redogör för vakanser i pastoratet;

Fritidsledare 75 %, Öster
Komminister 100 %, Öster
Församlingspedagog 75 %, Väster
Lokalvårdare 75 %, Väster
Kantor 50 %, Väster

Tidigare vakansprövade tjänsterna Komminister/Områdeschef 100 %, Söder, och Barnskötare 80 %, Barnens Ark, Väster, annonseras på nytt.

Kyrkoherden informerar att vad gäller tjänsterna Komminister 100 % (Öster), Församlingspedagog 75 % (Väster) och Lokalvårdare 75 % (Väster) behöver rekryteringsprocessen komma igång, då bedömning gjorts att en fördröjning påverkar den befintliga verksamheten på ett avgörande sätt.

Kyrkorådet har att ta ställning till om vakansprövning avseende dessa ska ske och tas upp för beslut vid dagens sammanträde.

Kyrkorådet beslutar

att vakanspröva tjänsterna Komminister 100 %, Öster, Församlingspedagog 75 %, Väster, och Lokalvårdare 75 %, Väster, vid dagens sammanträde, *samt*

att i övrigt anteckna informationen.

Vakansprövning

§ 174

Kyrkorådet har att besluta om återbesättning av tjänsterna Komminister 100 % (Öster), Församlingspedagog 75 % (Väster) och Lokalvårdare 75 %, (Väster).



forts § 174

Kyrkorådet beslutar

att tjänsterna Komminister 100 % (Öster), Församlingspedagog 75 %, Väster, och Lokalvårdare 75 %, Väster, skall återbesättas.

Flytt av Barnens Ark

§ 175

Ordföranden redogör för ärendet samt hänvisar till den information som fastighetsansvarig Marie Hederström lämnade tidigare under mötet.

Vidare hänvisas till Arbetsutskottets protokoll 2019-08-13, § 149. Överläggningar enligt MBL och övriga underlag för beslutet beräknas vara färdiga till nästkommande kyrkorådssammanträde.

Fastighetsutskottet återkommer med underlag.

Kyrkorådet beslutar

att anteckna informationen.

Lokalförsörjningsplan

§ 176

Ordföranden redogör för ärendet samt för förslag till beslut.

Kyrkorådet beslutar

att upprätta en Lokalförsörjningsplan.

Tomter i Skrea

§ 177

Ordföranden redogör för ärendet samt för Fastighetsutskottets förslag till beslut.

forts § 177

Kyrkorådet beslutar

att ge Fastighetsutskottet mandat att fatta beslut om försäljning av tomter i Skrea.

Firmatecknare
för stiftelser

§ 178

Kyrkorådet har att besluta om att firmatecknare för nedan angivna stiftelser:

- Arvid Svenssons stiftelse för Svarträ kyrkas bestånd
- Axethornska stiftelsen
- Karl Albin Nilsson Håkansgårds stiftelse
- Kuylenstiernska stiftelsen
- Strömwallska stiftelsen
- Ander B Ohlssons stiftelse
- Syskonen Svenssons stiftelse
- Julia Jönssons stiftelse
- Emil Johanssons stiftelse

Kyrkorådet beslutar

att Falkenbergs pastorats firmatecknare, Stig Agnåker och Yen Gunnarsson samt Staffan Orrdal och Helene Isaksson, blir firmatecknare för ovan angivna stiftelser, enligt samma villkor som för pastoratet.

Vård- och underhållsplan,
Källsjö kyrka

§ 179

Upprättad Vård- och underhållsplan för Källsjö kyrka anmäls.

Kyrkorådet beslutar

att anta upprättad Vård- och underhållsplan för Källsjö kyrka.

Vård- och underhållsplan,
Älvsereds kyrka

§ 180

Upprättad Vård- och underhållsplan för Älvsereds kyrka anmäls.

Kyrkorådet beslutar

att anta upprättad Vård- och underhållsplan för Älvsereds kyrka.

Delgivningar

§ 181

Inga delgivningar.

Delegationsbeslut

§ 182

Inga delegationsbeslut.

Barnkonsekvensanalys

§ 183

Upprättad Barnkonsekvensanalys anmäls.

Kyrkorådet beslutar

att lägga Barnkonsekvensanalysen till handlingarna.

Övriga frågor

§ 184

Angela Malmgren efterlyser möjligheten att kyrkorådet får möjlighet att personalen och få information om deras arbetsuppgifter samt att personalen får träffa de som sitter i kyrkorådet.

forts § 184

Kyrkorådet beslutar

att anteckna informationen.

Mötets avslutning

§ 185

Ordföranden tackar ledamöter och ersättare för dagens sammanträde och avslutar mötet kl 20:56.

DOKUMENT			SIDA
Utredning av kostnader för osäkra gravstenar			1(4)
UPPRÄTTAT AV	DATUM	DOKUMENTBETECKNING	VERSION
Patrik Blomberg	2019-08-12	Tjänsteskrivelse	1

Utredning av osäkra gravstenar

Enligt protokoll från kyrkorådet daterat 2019-05-14, § 113 gavs uppdrag till undertecknad att utreda vilka konsekvenser det kommer bli om pastoratet övertar ansvaret för samtliga osäkra gravvårdar som saknar gravrättsinnehavare.

Utredningen baseras på besiktningar och inventering av samtliga 29 kyrkogårdar inom pastoratets förvaltningsområde.

Inventering

Pastoratet har 15 799 upplåtna gravrätter och av dem saknas gravrättsinnehavare på 2 451 gravar.

Idag registreras alla innehavare med personnummer vilket betyder att om innehavaren avlider så avregistreras personen med automatik.

Fram till och med 2016-12-31 fanns inte dessa rutiner på många av våra kyrkogårdar, vilket får konsekvensen att mörkertalet av gravar utan innehavare är stort.

Under juli månad 2019 var 1 728 gravar pålade, nedlagda eller bortforslade på grund av att de var dokumenterade som osäkra. Detta motsvarar nästan 11 procent av den totala mängd gravplatser inom pastoratet.

Direkta kostnader för montering

För att räkna ut kostnader för att åtgärda samtliga 1 728 gravstenar har bedömning gjorts på plats för att kunna avgöra om stenarna kan monteras som liggande eller ifall de bör monteras som stående.

1 125 st. kan monteras liggande	Beräknad kostnad (500 kr/st.)
	SUMMA 562 500 kr
603 st. bör monteras stående	Beräknad kostnad (5 000kr/st.)
	SUMMA 3 015 000 kr

DOKUMENT			SIDA
Utredning av kostnader för osäkra gravstenar			2(4)
UPPRÄTTAT AV	DATUM	DOKUMENTBETECKNING	VERSION
Patrik Blomberg	2019-08-12	Tjänsteskrivelse	1

Framtida kostnader för montering

Om man historiskt hade haft en aktiv begravningsadministration, underhållit ett aktuellt gravregister samt inventerat och tagit bort inaktiva gravrätter, hade vi baserat framtida kostnader utifrån en uppskattad livslängd på gravstenarna.

Då detta inte är fallet och majoriteten av våra gravar är äldre blir det en ganska osäker uppskattning av framtida kostnader för montering av stenar.

Ett rimligt antagande är att 2 % av de stående gravstenarna kommer bedömas som osäkra varje år och om vi sedan antar att cirka 75 % av gravplatserna har stående gravsten blir resultatet följande:

2 % av 11 850 blir 237 gravstenar

Då majoriteten av våra gravar nu är besiktigade kan man anta att majoriteten av dessa kommer att vara äldre stenar som behöver monteras som stående. Vi antar att den summan är 75 % och att resterande alltså kommer att kunna monteras som liggande.

59 st. kan monteras liggande Beräknad kostnad (500 kr/st.) per år

SUMMA 29 500 kr

178 st. bör monteras stående Beräknad kostnad (5 000 kr/st.) per år

SUMMA 890 000 kr

År 2 montering **937 890 kr**

År 3 montering **956 648 kr**

Kostnadsuppräknig med 2 % per år inräknat



DOKUMENT			SIDA
Utredning av kostnader för osäkra gravstenar			3(4)
UPPRÄTTAT AV	DATUM	DOKUMENTBETECKNING	VERSION
Patrik Blomberg	2019-08-12	Tjänsteskrivelse	1

Framtida kostnader för skötsel

Om inga gravstenar ska tas bort från kyrkogårdarna och kyrkan erbjuder sig att ta över ansvaret för dessa gravar kan vi konstatera att kostnaderna för skötsel kommer att ackumuleras för varje år med 237 nya stenar enligt exempel nedan.

Arbetstid för grästrimning per grav och år beräknad till 7 minuter (10 sek x 42 veckor=64 kr). Påslag för administration och fasta kostnader på 25 % ger en summa per grav på 80 kr.

Kostnadsuppräknig med 2 % per år

År 1	Skötsel av 1 728 gravar	138 240 kr
År 2	Skötsel av 1 965 gravar	160 344 kr
År 3	Skötsel av 2 202 gravar	179 683 kr

Sammanställning över samtliga kostnader

År 1	3 715 740 kr	Skötsel och montering av 1 728 gravplatser
År 2	1 098 234 kr	Skötsel av 1 965 och montering av 237 gravplatser
År 3	1 136 331 kr	Skötsel av 2 202 och montering av 237 gravplatser

Konsekvenser och sammanfattning

En konsekvens av att nästan inga gravrätter kommer återgå till upplåtaren är att det inte kommer finnas några nya gravplatser på kyrkogårdarna.

I ett sådant scenario kommer kanske frågan upp om det är rimligt att bygga ut samtliga kyrkogårdar. Detta kan leda till att anhöriga får en gravplats som de inte önskar på grund av platsbrist och vi kommer istället behöva hänvisa till en annan kyrkogård, på annan ort.

Begravningsverksamheten är en skattefinansierad verksamhet och reglerad i Begravningslagen angående vad som ingår i samhällets gemensamma ansvar. I detta ligger även möjligheter att bekosta vård och underhåll av kulturhistoriska gravar enligt fastställda inventeringar.



DOKUMENT			SIDA
Utredning av kostnader för osäkra gravstenar			4(4)
UPPRÄTTAT AV	DATUM	DOKUMENTBETECKNING	VERSION
Patrik Blomberg	2019-08-12	Tjänsteskrivelse	1

I dagsläget sker en revision av gamla inventeringar. I resultatet av revisionen beräknas att cirka 3 000 gravar kommer att klassas som högt kulturhistoriskt värdefulla. Arbetet med revisionen ska vara klart under 2021.

Alla andra kostnader på enskilda gravar, vilka varken ska återanvändas eller inventeras som kulturgravar, ska belasta kyrkoavgiften.

Sammanfattning

- *Om inga gravrätter återtas kommer inte heller gravar att kunna upplåtas på nytt, vilket kan leda till att anhöriga inte får gravplats där man önskar utan blir hänvisad till annan kyrkogård på annan ort.*
- *Ytorna runt kyrkorna blir områden som mest liknar en ödekyrkogård. Men ur ett kulturhistoriskt perspektiv är det mycket positivt då det mesta bevaras.*
- *Stora kostnader för utbyggnad av kyrkogårdar.*
- *Stora kostnader kommer belasta kyrkoavgiften för underhåll och montering.*

Osäkerhetsfaktorer

- *Kulturgravarna är inte inräknade i underlaget vilket kan medföra minskade kostnader. (reviderad inventering klart 2021)*
- *Stenramar är inte inräknade i underlaget vilket kan innebära ökade kostnader.*
- *Ett beslut om att kyrkan tar över ansvaret på gravar som saknar gravrättsinnehavare kan medföra att fler blir motvilliga att bli innehavare och att kostnadsansvaret då kommer att öka mer än beräknat för pastoratet.*

FALKENBERGS PASTORAT

Patrik Blomberg
Kyrkogårdssamordnare



Falkenberg 2019-08-26

Falkenbergs Pastorat
Att: Kyrkorådet
Nygatan 41
311 31 Falkenberg

Placeringsförslag

Efter de möten och diskussioner vi haft med er i Kyrkorådet och kontakt med Helene Isaksson förra veckan så kommer här vårt förslag till placeringar för Falkenbergs Pastorat.

Vi har utgått från det vi fått från Pastoratet tidigare att er placeringsportfölj, borträknat för investeringar är 30 MSEK. Utifrån detta kommer vårt förslag på placering. Er normalportfölj är 50/50 aktier/räntor och vi tycker att man ska förhålla sig neutral till sin risk just nu så det är även det vi förordar just nu. Sen vi träffades så tyvärr Enter Return försvunnit som alternativ då den tagits bort från vårt fondförg. Vi har ersatt den med SPP Obligationsfond.

Vi har också kommit fram till att vårt råd till er är att, utöver en initial investering i aktie- och räntefonderna, föreslår vi en del i månadssparande. Resterande kapital på aktier och räntor som står under kolumnen taktisk -19 osv är kapital som vi vill ha för att göra engångsinsatser när vi bedömer det som lämpligt. I dagsläget så är vårt råd att ta 3 år på sig att gå in med kapitalet i aktiefonderna och för räntefonderna 1,5-2 år.

De fonder vi har med i vårt förslag följer Falkenbergs Pastorats Placeringspolicy om lägst Investment Grade i kreditbetyg samt enligt vår bedömning görs det också för etik och hållbarhet.

Ni har en del gamla fonder placerat hos oss som vi ser kommer att omplaceras och ingår i denna placering på totalt 30 MSEK. Av dessa ser vi att det är Talenten Räntefond Mega och Kapitalinvest som kan ingå i den slutliga placeringsportföljen.

Slutgiltig placering, som vi ser det idag, är så här enligt vårt förslag

Om 36 månader	Innehav 36 mån
Robur Kapitalinvest	160 000 kr
Robur Talenten Räntefond Mega	3 750 000 kr
SPP Aktiefond Global	3 750 000 kr
Robur Ethica Global	3 750 000 kr
Öhman Global Hållbar A	1 875 000 kr
Robur Ethica Sverige	1 875 000 kr
Robur Talenten Aktiefond Mega	3 750 000 kr
SPP Obligationsfond	3 750 000 kr
SPP Företagsobligationsfond A	7 500 000 kr
	30 160 000 kr

SA 76

Vårt förslag idag är att göra följande:

Steg 1	Innehav idag	Åtgärd idag	Månadsspar	Taktisk - 19
Robur Kapitalinvest, befintlig	160 000 kr	- kr		
Robur Access Mix	885 000 kr	- kr		
Robur Talenten Räntefond Mega	1 271 000 kr	- kr	52 000 kr	615 000 kr
Robur Ränta Kort Plus	1 657 000 kr	1 657 000 kr		
Robur Ränta Flexibel	142 000 kr	142 000 kr		
Robur Räntefond Kort	870 000 kr	870 000 kr		
SPP Aktiefond Global		500 000 kr	40 000 kr	400 000 kr
Robur Ethica Global		500 000 kr	40 000 kr	400 000 kr
Öhman Global Hållbar A		- kr	30 000 kr	250 000 kr
Robur Ethica Sverige		- kr	30 000 kr	250 000 kr
Robur Talenten Aktiefond Mega		1 000 000 kr	40 000 kr	- kr
SPP Obligationsfond		1 250 000 kr	52 000 kr	627 000 kr
SPP Företagsobligationsfond A		2 500 000 kr	104 000 kr	1 254 000 kr
	4 985 000 kr	3 081 000 kr	388 000 kr	3 181 000 kr


Vi vill alltså sälja av kapital från tre av era befintliga räntefonder och byta detta, tillsammans med 3 081 000 kr till nya räntefonder och aktiefonder som engångsköp.

Utöver detta vill vi starta ett månadssparande som rullar på med totalt 388 000 kr/månad, de två gulmarkerade kommer vi dock sköta manuellt.

Det är alltså detta vi föreslår att göra idag, utöver det så är tanken att följa planen om inget oförutsett inträffar. Det innebär att vi har lite taktiskt kapital på totalt 3 181 000 kr att gå in med under första 12 månaderna om vi finner läge för detta vid någon nedgång på marknaden. Genom detta skapar vi en bra flexibilitet i hur vi bygger upp er placeringsportfölj.

Vi bifogar även hur fortsatta steg kommer bli om vi följer planen så ni kan följa hela vägen hur vi tänkt.

Med vänlig hälsning
Falkenbergs Sparbank
Private Banking


Magnus Andersson
0346-550 89
magnus.andersson@falkenbergssparbank.se


Peter Andersson
0346-550 86
peter.andersson@falkenbergssparbank.se

Vård- och underhållsplan

KÄLLSJÖ KYRKA – 2019



2019-07-01








acanthus
ARKITEKTUR & KULTURVÅRD

Pusterviksgatan 15
413 01 Göteborg
www.acanthusab.se
Tel: 031- 760 90 98

SA 2019

INNEHÅLLSFÖRTECKNING

INLEDNING	3	ÅTGÄRDSPROGRAM	9
KYRKOMILJÖN	4	 1. KYRKOBYGGNADEN – EXTERIÖR	10
ANLÄGGNINGSBESKRIVNING	4	 2. KYRKOBYGGNADEN – INTERIÖR	23
HISTORIK	5	 6. TEKNISKA INSTALLATIONER	41
BESKRIVNING	6	 4. INTERIÖR – FASTA INVENTARIER	43
KRONOLOGI	7	 5. INTERIÖR – LÖSA INVENTARIER	51
		SAMMANFATTNING AV ÅTGÄRDSBEHOV	59
		KÄLLOR	60

INLEDNING

Uppförandet av Vård- och underhållsplanen för Källsjö kyrka har utförts av Acanthus AB på uppdrag av Falkenbergs pastorat under våren 2019. Tidigare vård- och underhållsplan utarbetades 2009 av Arkitekt Lars Redegård. I denna besiktigades även fasta inventarier och inredning av K-konservator. Denna har använts som grund under revideringsarbetet och är fortfarande aktuell. Kyrkans lösa inventarier och kyrkotextilierna har ej behandlats djupgående.

Kontaktperson i Falkenbergs pastorat har varit fastighetsförvaltare Marie Hederström som bidragit med sakkunskap om kyrkan vid besiktning och varit behjälplig med framtagande av underlag och material.

Mål och syfte

Målsättning och syfte med planen är att den skall kunna fungera som instrument och vägledning vid det dagliga förvaltningsarbetet, inför framtida större eventuella reparationer och renoveringar samt som underlag vid ansökan om kyrkoantikvarisk ersättning för åtgärder som medför antikvariska kostnader.

Lagstiftning

Kyrkomiljöerna, med församlingskyrkorna och deras inventarier, tillhör de mest framträdande delarna av vårt gemensamma kulturarv. De kan samtliga, generellt sett, tillskrivas mycket höga arkitektoniska, konstnärliga och kulturhistoriska värden.

Kulturmiljölagen (KML)

Kulturhistoriska värden i kyrkobyggnader, kyrkliga inventarier och begravningsplatser är skyddade enligt kulturmiljölagen, 4 kapitel. Detta innebär att kyrkobyggnader och kyrkotomter ska vårdas och underhållas så att deras kulturhistoriska värden inte minskas och att deras utseende och karaktär inte förvanskas.

Kyrkobyggnader uppförda före utgången av 1939 är automatiskt skyddade genom KML. Dessutom har även en del yngre kyrkor tillskrivits samma höga värde och skydd. Om en församling vill förändra en kyrka som skyddas av KML krävs alltid tillstånd från Länsstyrelsen. Kyrkan omfattas av tillståndsplikt enligt **KML 4kap.3§**

Administrativa uppgifter

Källsjö kyrka – Falkenberg Holmen 1:1
Falkenbergs pastorat
Nösslingevägen 2
310 60 Ullared

Ansvarig för planens innehåll

Acanthus arkitektur & kulturvård AB
Bebyggelseantikvarie Jenny Torle och Ylva Nordström
Pusterviksgatan 15
413 01 Göteborg
Tel. 0708-14 50 18

88 766

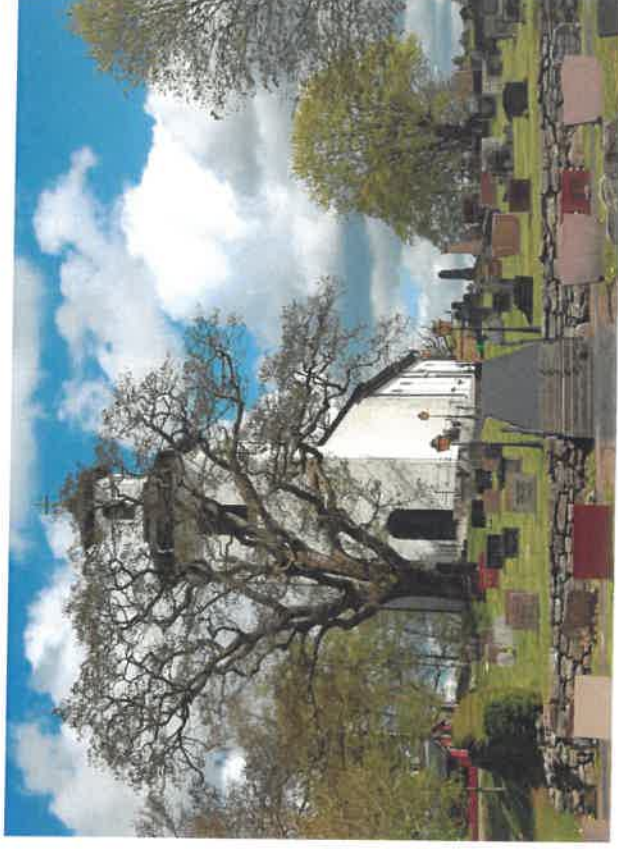
KYRKOMILJÖN

Källsjö kyrka ligger i Källsjö i Falkenbergs kommun. Orten omges av ett småskaligt jordbrukslandskap med större skogspartier och omkringliggande sjöar. Kyrkan är belägen är strax norr om den korsväg som går genom Källsjö. Områdets bebyggelse utgörs av gles villabebyggelse och ett par äldre gårdar. I närområdet finns ett flertal serviceföretag, gårdsbutiker samt hantverksföretag och ett mejeri.

Området har varit bebott sedan stenåldern och strax norr om Källsjö finns nordens bäst bevarade samt längsta hållkistor, den längsta är 7,3 meter lång och ca 4000 år gammal.

ANLÄGGNINGSBESKRIVNING

Kyrkan är placerad i det nordöstra hörnet av en gräsbevuxen kyrkogård som sannolikt anlades under medeltiden och sedan utvidgats i olika etapper. Huvudingången till kyrkogården finns i öster och utgörs av smidesgrindar som flankerar av höga grindstolpar i sten. På den södra långsidan finns även två sidoentréer. Kyrkogården är muromgärdad och muren som löper runt den äldre delen av kyrkogården är en kallmurad skalmur. Häckrader kompletterar den äldre muren åt söder samt norr och ett par större ekar finns planterade längs med murens insidor. I en sluttning åt väster ligger en nyare kyrkogårdsdel med mur och grindar. Gravvårdarna på den nyare delen är enkelt utformade och ligger i N-S riktning.



I nordväst finns en ekonomibyggnad byggd på gjuten grund och fasader klädda med locklistpanel målad i röd kulör. Byggnaden har sadeltak täckt med korrugerad plåt i svart kulör. På den södra gaveln finns en större pardörr enkelt utformad med svartmålad träpanel och bandgångjärn. På den östra långsidan finns enkeldörrar med pärlspåntpanel. Fönstren är 2-lufts-fönster.

HISTORIK

Källsjö kyrka byggdes troligtvis på samma plats som en tidigare medeltida kyrkan legat på. Den medeltida kyrkan revs till förmån för en ny större kyrka 1838. Från den gamla kyrkan medföljde en medeltida dopfont från 1200-talet, altartavla från 1600-talet, en gamla kyrkklock som sannolikt är från 1500-talet, en kyrkkista av ek från 1752 och troligtvis även mindre lösa inventarier som ljusstakar från 1600-talet och kyrksilver m.m.

Den nya kyrkan uppfördes efter ritningar av Lantmätare Vallmark och invigdes den 20 juli 1842 av biskop Anders Bruhn. Kyrkan byggdes av byggmästare N. Andersson och S. Pettersson från Sandhult. Delar av kyrkans fasta inredning så som predikstol tillverkades av snickarmästare Johannes Andersson från Mjöback. Han tillverkade ett stort antal utsmyckningar och inredning till kyrkor i Sydvästsverige under sin livstid. Interiören färgsattes av målargesällen Theodor Mohme. Han dekorerade trätunnalvet med draperingsmåleri och en målad tandsnittsfris, predikstolen med dekorativa färgstarka kulörer samt läktarbarriären med apostelbilder.

Kyrkan fick sin första orgel 1885 den var byggd av A. Zetterkvist i Örebro. Orgeln placerades på den befintliga läktaren i väst och orgelfasaden fick nyklassicistisk utformning med synliga pipor.

Kyrkans ursprungliga takläggning var sannolikt spån eller skiffer men någon gång mellan 1918-1925 täcktes långhusets tak med plåt. Tornets tak hade då redan plåtäckning.

Invändiga restaureringsarbeten påbörjades vid slutet av 1920-talet och då

fick även interiören en ny gestaltning i form av marmoreringmåleri. Sannolikt var det i samband med detta som kyrkans bänkinredning byggdes om och kyrkan försågs med nya fönster.

1943 byttes det östra korfönstret ut mot ett nytt som fick funktion som altartavla, liksom det ursprungliga. Fönstret är blyinfattat med färgstarkt måleri som föreställer den uppstående Jesus. Altartavlan utfördes av konstnären Einar Forseth som är rikt representerad i svenska kyrkobyggnader men även i offentliga miljöer och inom konstindustrin.

En ny orgel byggdes av Grönvalls orgelfabrik och installerades i kyrkan 1965, den tidigare orgelfasaden behölls.

1985 genomfördes en större exteriör renovering som innefattade renovering och ommålning av tak, fönster, dörrar och tornluckor.

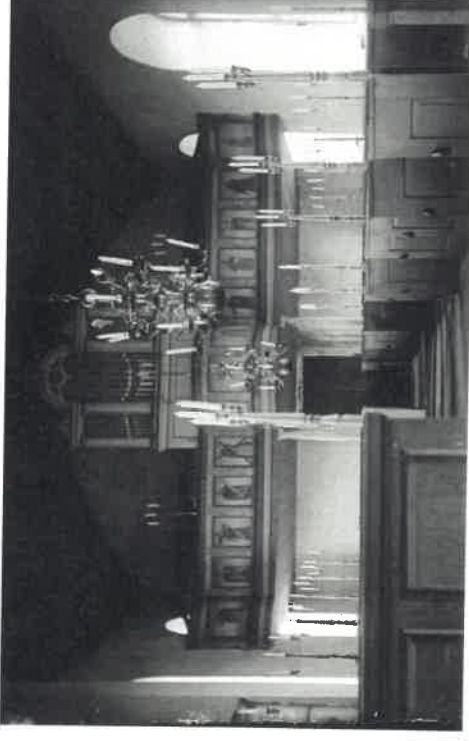


Foto av kyrkans interiör 1918.

BESKRIVNING

Källsjö kyrka är en vitputsad stenkyrka som utgörs av ett rektangulärt långhus med ett smalare torn åt väst. Inbyggd innanför en nisch långhusets östra gavel finns en halvrunts absid som flankeras av två sidorum. Taket utgörs av ett sadeltak över långhuset och ett tälttak med lanternin på tornet. Taket är täckt med svartmålad plåt. Lanterninens fasader är klädda med stående vitmålad träpanel. På långhusets norra sida finns fem rundbågiga sexluftsfönster av trä med mindre blyinfattad spröjsindelning. Fönstren är målade i en mörkbrun kulör. På långhusets södra sida återfinns fyra fönster med samma utformning och centrerat på fasaden en pardörr som kröns av ett lunettfönster. Kyrkans huvudentré finns i tornets västra fasad och ovanför den ett runt fönster. Ljudluckor för klockringning finns tornet i respektive väderstreck och är utformade med snedställd träpanel som målats i samma kulör som fönstren.

Vapenhuset nås via huvudentrén i väst och utgörs av ett rektangulärt rum med vitputade väggar och tak. Golvet är ett obehandlat brädgolv. Längs den norra väggen löper en trappa som leder till orgelläktaren och vidare upp i kyrktornet. Under trappan finns ett förråd med el-central. Mellan vapenhuset och kyrkorummet finns en pardörr med fyllningar.

Kyrkorummet har vitputsade väggar och täcks av ett tunnvalv av trä med dekorativt måleri. Golvet är, liksom i vapenhuset, ett obenadlat brädgolv. I väst finns en orgelläktare med en läktarbarriär bemålad med apostelbilderna. Längs långhusets långsidor löper stänga bänkkvarter och på den norra väggens östra sida sitter predikstolen som dekorerats med rikligt träsnideri och en färgstark färgsättning. Altartavlan i öster utgörs av ett fönster av färgat glas från 1940-talet. På långhusets södra vägg sitter en altartavla från 1600-talet. I koret står en medeltida dopfont av sten som är bevarad från den medeltida kyrkan.

På respektive sida om koret finns vardera enkeldörr som leder in till två sidorum, det norra används som sakristia och det södra som förvaring. Rummen har vitputsade väggar och heltäckningsmatta.



Foto av kyrkans interiör.

Att särskilt tänka på i förvaltning och användning av kyrkan och kyrkomiljön:

- Kyrkogårdens äldre murar, smidesgrindar och större träd.
- Den sedan byggnadstiden välbevarade exteriören.
- Den äldre fasta inredningen med omsorgsfullt utförda snickerier; predikstolen, läktarbarriären, altarringen, de slutna bänkkvarteren och orgelfasaden.
- Måleri utförd av Theodor Mohme i tak, på predikstol och läktarbarriär.
- Altartavlan av Einar Forseth
- Den ursprungliga altartavlan som bevaras på tornvinden.
- De bevarade inventarierna från Källsjö gamla kyrka; den medeltida dopfonten, altartavlan från 1600-talet, den gamla kyrkklockan från 1500-talet, kyrkkistan av ek från 1752 och lösa inventarier som ljusstakar från 1600-talet och kyrksilvret m.m.

KRONOLOGI

- 1838 Medeltida kyrka revs**
Källsjö medeltida kyrka revs till förmån för en ny större kyrka. Ett antal inventarier sparas.
- 1838-42 Källsjö kyrka uppfördes**
Den nya kyrkan uppfördes efter ritningar av Lantmätare Vallmark på samma plats som den medeltida stätt på.
- 1885 Orgel**
Kyrkan fick sin första orgel
- 1918-25 Tak**
Långhuset fick plåttak. Tornet hade redan plåttak.
- 1929-30 Interiöra restaureringsarbeten**
Kyrkorummet försågs med interiör marmorering. Sannolikt byggdes bänkar om och fönstren byttes ut vid samma tillfälle.
- 1943 Altartavla**
Kyrkan försågs med en ny altartavla tillverkad av Einar Forseth.
- 1965 Orgel**
Kyrkan fick en ny orgel, den gamla orgelfasaden återanvändes.
- 1985 Exteriör renovering**
Stor exteriör renovering och ommålning av tak, fönster, dörrar samt tornluckor genomfördes.
- 1990-tal El**
Nya elinstallationer
- 2009 Vård- och underhållsplan**
Vård- och underhållsplan upprättad av arkitekt Lars Redegård och Konservator K-konservator.
- 2019 Vård- och underhållsplan**
Vård- och underhållsplan upprättad av Acanthus Arkitektur & Kulturvård



Foto av kyrkan 1925

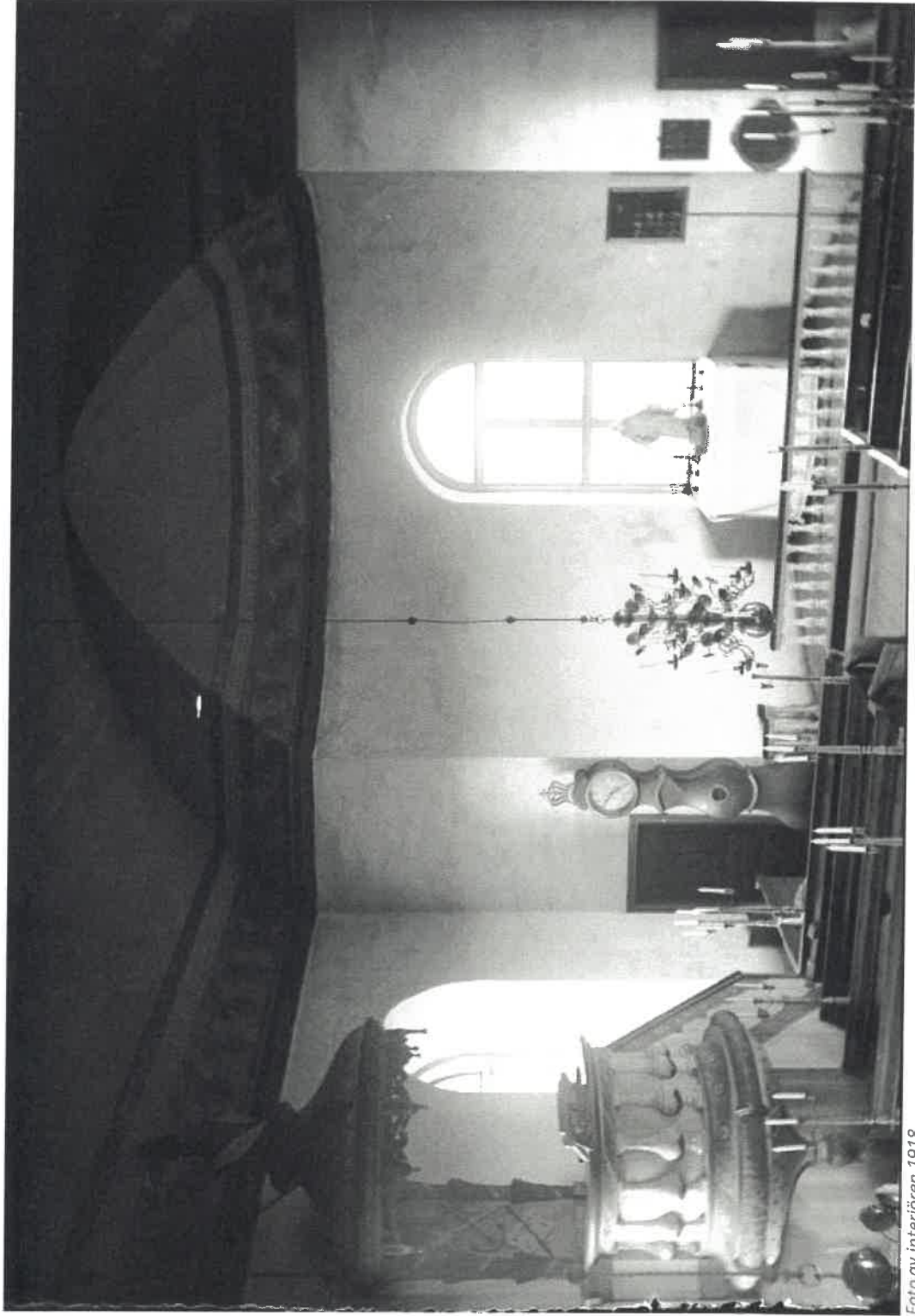


Foto av Interiören 1918

SA KE

ÅTGÄRDSPROGRAM

Följande sidor avser åtgärdsprogram kopplat till uppskattade kostnader för kyrkobyggnaden samt besiktigade objekt. Efter varje enskilt tabellavsnitt följer en eller flera sidor med förtydligande bilder för respektive del. Tabellen avläses från vänster till höger. Kolumnerna är uppdelade i objekt, beskrivning, skick eller eventuella skador, åtgärder eller kommentar, åtgärdsgrad samt uppskattad kostnad. Åtgärdsgraderna är indelade i fem nivåer med olika tidsintervall. Dessa kan utläsas enligt nedanstående:

1. Akut åtgärd

De akuta åtgärderna kan vara av arten att det finns skador i grund, storme, vattenavrinningsystem eller tak och liknande. De kan också innefatta skador som kan utgöra en direkt risk för människor.

Det är av stor vikt att dessa utförs omgående eller inom ett års tid.

2. Grundläggande åtgärd

De grundläggande åtgärderna är mindre brådskande men måste ändå utföras inom en snar framtid för att åtgärderna ej ska bli allt för omfattande, vilket innebär att de med tiden också blir dyrare. Åtgärderna bör utföras inom 2-5 år.

3. Planerad åtgärd

De planerade åtgärderna är inriktade på objektets kontinuerliga underhåll. T. ex. bör utvändiga fönster och dörrar, beroende på hur utsatta för väder och vind de är, målas vart 6 - 10 år. Åtgärderna bör utföras inom 5-10 år.

4. Långsiktig åtgärd

De långsiktiga åtgärderna är mer specifikt inriktade på enheten eller byggnadens framtida underhåll.

Åtgärderna ligger minst 10 år fram och kan sträcka sig längre bort i tid.

5. Kontinuerligt underhåll

Åtgärder med kontinuerligt underhåll kan också innebära en årlig tillsyn av särskilt utsatta, eller skadebenägna delar av enheten eller byggnaden. Att årligen inspektera t. ex. vattenavrinningsystem, fönster, tak och andra känsliga delar kan räknas till denna åtgärdsgrad. Kontinuerligt underhåll innefattar även rensning av t.ex. hängrännor, stuprör m.m och att hålla tak rena från organiskt avfall.

Åtgärden utförs löpande och minst en gång per år.



Foto på detalj
av predikstolens
korg.

❖ 1. Kyrkobyggnaden – Exteriör

1. Akut åtgärd, 2. Grundläggande åtgärd (inom 2-5 år), 3. Planerad åtgärd (inom 5-10 år), 4. Långsiktig åtgärd (10-20 år), 5. Kontinuerligt underhåll					
Objekt	Beskrivning	Skador/skick	Åtgärder/kommentar	Grad	Kostnad (kr)
Grund	Grundläggning med natursten. I grunden kan det finnas äldre sten från den tidigare medeltida kyrkan.	Ej fastställt.	Årlig tillsyn.	5	
Sockel	Utkragande grovt spritputsad och målad i en gråblå kulör. Öster om långhusets södra entré löper en murad "klack" av natursten fogad med cementbruk.	Lokala skador i puts samt omfattande algpåväxt och mossa. Fogen släpper.	Rengöring, borttagande av samtlig mossa och alger, lagning av putsskador samt ommålning. Knacka ner cementbruk och ta fram naturstenen. Foglaga. Arbetena bör göras i samband med renovering av fasaderna.	2	Rengöring, nedknackning löst puts, omputsning, och ommålning Ca 700 kr/kvm.
Fasad	Grovt spritputsade fasader troligen med hög cementhalt, avfärgade i bruten vit kulör. Slätputsade omfattningar och nischer till portar och fönster samt vid vindfång bakom koret i öst. På tornets norra sida sitter fyra svartmålade ankarjärn.	Lokala skador i puts och sättningssprickor finns. Omfattande algpåväxt främst på västra och södra gaveln samt torn. Spår av fukt under fönster på långhusets norra sida.	Renovering av fasaderna bör göras i sin helhet. Rengöring, avfärgning samt putslagning. Inför renovering bör en puts- och färganalys samt utredning göras.	2	Rengöring, nedknackning löst puts, omputsning, och ommålning Ca 700 kr/kvm. Puts- och färganalys: Ca 5000 kr.

❖ 1. Kyrkobyggnaden – Exteriör

1. akut åtgärd, 2. Grundläggande åtgärd (inom 2-5 år), 3. Planerad åtgärd (inom 5-10 år), 4. Långsiktig åtgärd (10-20 år), 5. Kontinuerligt underhåll					
Objekt	Beskrivning	Skador/skick	Åtgärder/kommentar	Grad	Kostnad (kr)
Fasad- detaljer	<p>Solbänkar: Solbänkar av natursten under fönster på långhuset och under ljudluckor i tornet.</p> <p>Åskledare: Åskledare monterad från torntak till mark på kyrkans nordvästra sida.</p> <p>Gesims: Runt tornet löper en profilerad gesims putsad likt övrig fasad.</p> <p>Ventiler: Kvadratiska ventilhål i sockel</p>	<p>Sprickor i fog.</p> <p>Ventilhål saknar galler.</p>	<p>Omfogning av solbänk med kalkbruk/stenläggningsbruk. Utförs lämpligen i samband med putsarbeten.</p> <p>Åskledare bör inspekteras årligen av sakkunnig.</p> <p>Rengöring samt ommålning. Arbetena bör göras i samband med renovering av fasaderna.</p> <p>Montering av ventilgaller</p>	<p>2</p> <p>5</p> <p>2</p> <p>2</p>	<p>Ca 1500kr/st.</p> <p>Besiktning: Ca 3000 kr</p> <p>Se s.10</p> <p>300 kr/st.</p>

❖ 1. Kyrkobyggnaden – Exteriör

1. Akut åtgärd, 2. Grundläggande åtgärd (inom 2-5 år), 3. Planerad åtgärd (inom 5-10 år), 4. Långsiktig åtgärd (10-20 år), 5. Kontinuerligt underhåll

Objekt	Beskrivning	Skador/skick	Åtgärder/kommentar	Grad	Kostnad (kr)
Tak och lanternin	Långhus: Sadeltak med enkelfalsad skivtäckning som svartmålets.		Samtliga tak bör besiktigas av plåtkonsult. Detta bör samordnas med besiktning av torntakets insida se s.32-33	1	Besiktning av plåttak inkl. plåtanslutningar, fönster- och dörrbleck samt hängrännor, stuprör och kyrkkors: Ca 15 000 kr.
Plåt, bleck, hängrännor, stuprör	Torn och lanternin: Tornets nedre takfall utgörs av ett tälttak med enkelfalsad skivtäckning som svartmålets. Lanterninen har ett mindre tälttak med samma täckning och kröns av ett kopparkors. Lanterninens fasader är klädda med stående träpanel målad i en bruten vit kulör.	Interiört syns spår av fukt i torntak, se s.32.	Renovering av lanterninens träpanel genom rengöring, utbyte av skadade träpartier samt målning med äkta linoljefärg. Görs fördelaktigt i samband med fasadrenovering. Inför renovering bör en färgundersökning göras.	3	Skrapning och målning av träpanel: Ca 700kr/kvm.
	Vindskivor: Vindskivor av trä täckmålade i svart kulör.	Färgen flagnar.	Skrapas och målas. Bör göras i samband med fasadrenovering.	2	Besiktning av takfot ca 5000 kr. Utbyte av vitke och målning: Ca 500 kr/lpm.
	Takfot: Profilerad takfot av trä på samtliga tak, täckmålad i svart kulör.	Lös bräda vid långhusets sydvästra del och färgbortfall vid den nordvästra delen. Kan bero på fukt.	Takfot bör besiktigas och fel åtgärdas av hantverkare.	2	Besiktning av takfot ca 5000 kr. Utbyte av vitke och målning: Ca 500 kr/lpm.
	Vindfång i öst: Platt innertak av trä. Brädor målade i en ljusgrå kulör.	Flagnad och krackelerad färg på innertak i vindfång.	Renovering av tak i vindfång genom rengöring och målning med äkta linoljefärg.	3	Skrapning och målning av trätak: Ca 500kr/kvm.

❖ 1. Kyrkobyggnaden – Exteriör

1. Akut åtgärd, 2. Grundläggande åtgärd (inom 2-5 år), 3. Planerad åtgärd (inom 5-10 år), 4. Långsiktig åtgärd (10-20 år), 5. Kontinuerligt underhåll

Objekt	Beskrivning	Skador/skick	Åtgärder/kommentar	Grad	Kostnad (kr)
Tak och lanternin Plåt, bleck, hängrännor, stuprör	Hängrännor och stuprör: Avvattningssystem på tak utformat som ståndrännor i svartmålad plåt. Stuprören på långhuset är svarta medan de på tornet är vita.		Håll tak, stuprören och hängrännor rena från ansamlingar av skräp och löv. Arlig tillsyn, både utvändigt och invändigt av samtliga tak, och takkonstruktioner av trä via vindsutrymmen. Var uppmärksam på ev. frostsador vintertid på falsar och vid skarvar.	5	

SA 26

❖ 1. Kyrkobyggnaden – Exteriör

1. Akut åtgärd, 2. Grundläggande åtgärd (inom 2-5 år), 3. Planerad åtgärd (inom 5-10 år), 4. Långsiktig åtgärd (10-20 år), 5. Kontinuerligt underhåll					
Objekt	Beskrivning	Skador/skick	Åtgärder/kommentar	Grad	Kostnad (kr)
Fönster Ytterbågar Ut- och insida	<p>Korfönster: Blyinfattat korfönster med färgstarkt glasmåleri är utvändigt täckt med skyddande plexiglas.</p> <p>Långhus: 9st rundbågeformade 6-lufts-fönster av trä med blyinfattade ytterglas. Gult munblåst glas.</p> <p>1st rundbåge överlufts-fönster till syd entrén tillverkat av trä. Två-lufts-fönster med blyinfattade ytterglas.</p> <p>Tornfönster: 1st cirkelrunt fönster med spröjsindelning på tornet åt väst.</p> <p>1st rundbåge överlufts-fönster till västentrén tillverkat av trä. Tvålufts-fönster med blyinfattade ytterglas.</p> <p>Samtliga fönsterbågar och karmar är tillverkade av trä och målade i svart kulör.</p>	<p>Plexiglaset är trasigt och smuts kommer in mellan fönster och plexiglas. Utformningen är inte anpassat till kyrkans karaktär.</p> <p>Mindre sprickor och färgflagor. Nästan all färg har försvunnit från blyinfattningar. Mindre rötskada på fönsterkarms understycke på norrsidan.</p>	<p>Åtgärdsförslag tas fram. T.ex. tillverkning av ytterbåge med säkerhetsglas.</p> <p>Ytterbågarna ses över och underhållsmålning genom oljning eller målning 1-2 ggt strykning lika befintligt göras. En besiktning bör göras av fönsterhantverkare med erfarenhet av blyinfattade glas.</p> <p>Renovering av fönster: Rengöring, skrapning, trälagning, omkittning och målning med linoljefärg.</p> <p>Obs! Varsamhet med blyinfattade glas vid hantering av ytterbågar!</p> <p>Inför framtida större fönsterrenovering bör en färgundersökning för beslut om kulörval på fönster och dörrar tas fram.</p>	<p>2</p> <p>2</p> <p>3</p> <p>3</p>	<p>Ca 15 000kr</p> <p>Översyn/oljning kittning: Ca 1500 kr/st.</p> <p>Renovering ytterbågars ut- och insida inkl. blyinfattade glas: Ca 15 000 kr per stora kyrkfönster. Runda fönster: Ca 10 000kr/st. Mindre fönster: Ca 7000 kr/st.</p> <p>Färgundersökning: Fönster och dörrars utsida: Ca 5000 kr.</p>

❖ 1. Kyrkobyggnaden – Exteriör

1. Akut åtgärd, 2. Grundläggande åtgärd (inom 2-5 år), 3. Planerad åtgärd (inom 5-10 år), 4. Långsiktig åtgärd (10-20 år), 5. Kontinuerligt underhåll					
Objekt	Beskrivning	Skador/skick	Åtgärder/kommentar	Grad	Kostnad (kr)
Ytterportar Ut- och insida	<p>Port i väster, huvudentré: Pardörr av trä klädd med snedställd panel. Målad i kulör likt fönster. Insidan är en enkel plankdörr, täckmålad i grå kulör.</p> <p>Port i söder: Samma dörrtyp som vid huvudentrén. Äldre smidda beslag. På insidan sitter en ursprunglig kraftig låsanordning.</p> <p>Port till sidoentré: Enkeldörr men annars dörrtyp som vid huvudentrén. På dörren sitter låda monterad.</p> <p>Port till sakristian: Enkeldörr men annars dörrtyp som vid huvudentrén.</p>	<p>T-röskeln och nederdelen av dörrbladet till västporthallen har fuktproblematik.</p> <p>Färgflagnig och mekaniska skador på insida av söderdörr. Se s. 31</p> <p>Trycket på sidoentréns dörr behöver justeras.</p>	<p>Se över fuktproblematik och åtgärda källan till problemet. Ytterporten är i behov av översyn och underhållsmålning genom oljning eller målning. 1-2 ggr strykning lika befintligt. Delar av beslag av järn bör skrapas och rostskyddsmålas.</p> <p>Justera trycke</p> <p>Rengöring, lagning av skadade partier, slipning och målning med äkta linoljefärg. Översyn av smidesbeslag, rostskyddsmålning. Justering av trycken och äldre låsanordningar.</p> <p>Inför framtida större renovering av dörrar bör en färgundersökning göras.</p>	<p>2</p> <p>2</p> <p>3</p>	<p>Översyn/målning oljning: Ca 1500 kr/st.</p> <p>Utförs av vaktmästare.</p> <p>Renovering av ytterportar, dubbeldörrar i sin helhet: Ca 8 000 kr. Mindre portar, ytterdörr: Ca 5000 kr.</p> <p>Färgundersökning se s 14.</p>

❖ 1. Kyrkobyggnaden – Exteriör

1. Akut åtgärd, 2. Grundläggande åtgärd (inom 2-5 år), 3. Planerad åtgärd (inom 5-10 år), 4. Långsiktig åtgärd (10-20 år), 5. Kontinuerligt underhåll					
Objekt	Beskrivning	Skador/skick	Åtgärder/kommentar	Grad	Kostnad (kr)
Ljudluckor	<p>Lantermin: Ljudluckor av trä i varje väderstreck. Rundbågiga med stående svartmålad panel.</p> <p>Torn: Ljudluckor av trä i varje väderstreck. Luckorna är utformade som parluckor med snedställd panel som målats i svart kulör. Placerade i putsade segmentbågiga nischer och solbänkarna är av natursten. Stående omålad panel på insidan, spår av fukt. Äldre smidda beslag. Årtal skrivna på luckornas insidor.</p>	<p>Lanterminen med luckor bör besiktigas i samband med torntaket se s. 32-33</p> <p>Delvis utbytt material och delvis original. På insidan syns tydliga spår av fukt i nederkant av luckor. Troligtvis trycks regn in.</p>	<p>Bedömning av åtgärder och skick.</p> <p>Åtgärda befintlig fuktproblematik och underlättat vattenavrinningen genom att komplettera med plåt och i nederkant av luckor. Renovering av ljudluckor genom lagning av rötskadot, rengöring, skrapning av färg, utbyte trasigt fönsterglas samt ommålning med äkta lino/ljefärg.</p>	1 2	Renovering ljudluckor. Ca 5000 kr/st.
Trappor, ramp och räcken	<p>Huvudentrétrappa med ramp i väster: Modern ramp belagd med gatssten som kantras av huggen natursten. Trappa har fem steg med hållar av natursten. Räckena är moderna svartmålade järnräcken.</p>	<p>Huvudentrés trappa och ramp är i gott skick.</p>		4	

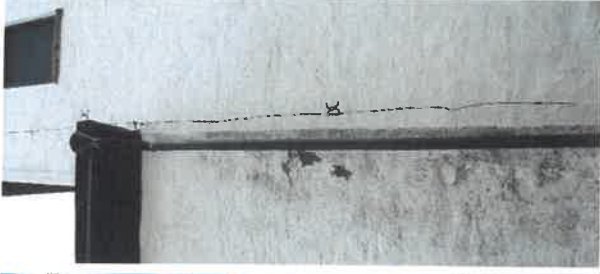
SA-766

❖ 1. Kyrkobyggnaden – Exteriör					
1. Akut åtgärd, 2. Grundläggande åtgärd (inom 2-5 år), 3. Planerad åtgärd (inom 5-10 år), 4. Långsiktig åtgärd (10-20 år), 5. Kontinuerligt underhåll					
Objekt	Beskrivning	Skador/skick	Åtgärder/kommentar	Grad	Kostnad (kr)
Trappor, ramp och räcken	<p>Sidoentrétrappa i söder: Fogad stenhäll i fyra steg. Räckena är moderna svartmålade järnräcken.</p> <p>Trappa till vindfång i öster: Fogad stenhäll i fyra steg som avslutat upptill med en avsatts. Räckena är moderna svartmålade järnräcken.</p>	På den södra och östra trappen har fog börjat släppa och färgen på räcken börjat flagnat.	<p>Rengör och foglaga trapp.</p> <p>Rengör, skrapa och rostskyddsmåla räcken.</p>	<p>2</p> <p>2</p>	<p>Foglagning: Ca 3000 kr/st.</p> <p>Ca 1 500kr/st.</p>

St 26

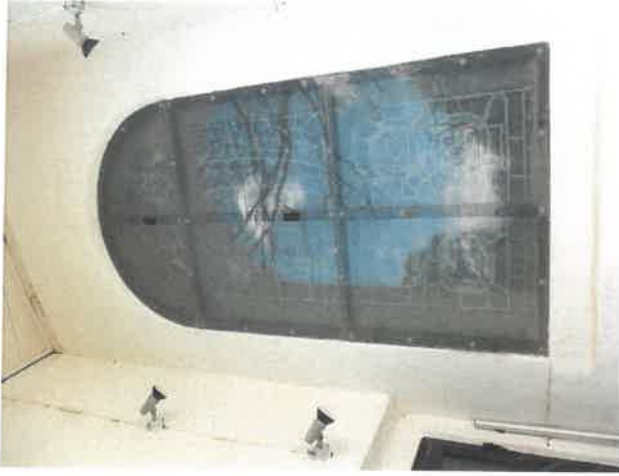
❖ 1. Kyrkobyggnaden – Exteriör

1. Akut åtgärd, 2. Grundläggande åtgärd (inom 2-5 år), 3. Planerad åtgärd (inom 5-10 år), 4. Långsiktig åtgärd (10-20 år), 5. Kontinuerligt underhåll					
Objekt	Beskrivning	Skador/skick	Åtgärder/kommentar	Grad	Kostnad (kr)
Kyrkkors på torntak	Kröningskors av kopparlåt.	Infästningen samt plåt bör kontrolleras.	Besiktning i samband med plåtbesiktning. Se s. 12	1	Görs i samband med plåtbesiktning.
Markanslutna stuprör Dagvattenbrunnar	Markanslutna rör av plast.	Ej anpassade till kyrkans karaktär.	Bör ersättas med markanslutna rör av galvat stål som målas lika stuprör.	2	Ca 500 kr/rör inkl. målning.
Belysning	Korfönster i öst: Fyra spotlights riktade mot fönstret. Utanpåliggande elkablar. Västra entrén: Svart stallampa fäst över entrédörren i övedljusfönstrets mittpost.	Ej anpassade till kyrkans karaktär. Gott skick. Passar kyrkans karaktär.	Bör ersättas i samband med tillverkning av ny ytterbåge, se s 14. Byte av ljuskälla vid behov.	2 5	Ca 3 000kr/st.



Foton på kyrkan från öst och sydväst samt på skador i fasaden. Fogsläpp i sockelns "klack" på sydsidan. Lokala skador i fasadens puts samt algpåväxt och mossa. Ventilhål i sockel saknar galler.

322 48



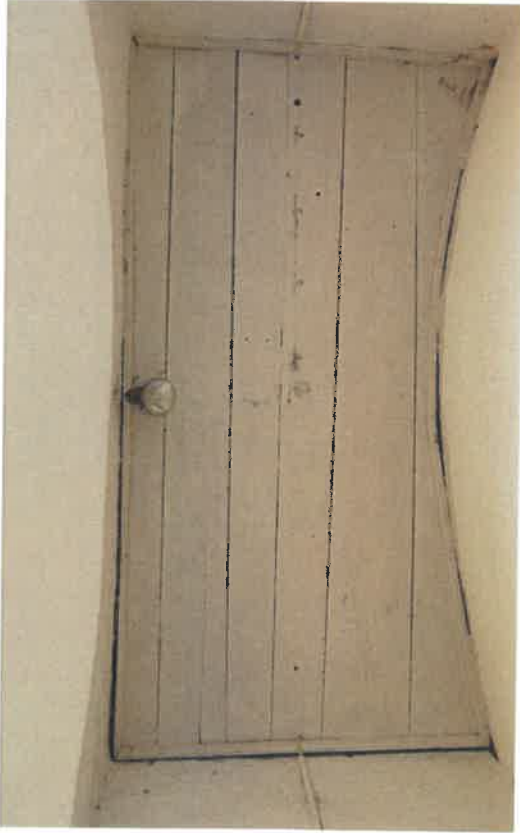
Foton på kyrkans fönster i slätputsade nischer med blyinfattat glas och solbänkar av sten. Rättskåda förekommer i fönsterkarm på norrsidan. Korfönstret skyddas av plexiglas och belyses av spotlights.

872-18



Foton på kyrkans dörrar med beslag och trappor. Dörrtycke behöver justeras och målas. Fuktproblematik syns vid västporttalens tröskel.

SA 766



Foton på kyrkans takfot där fuktproblematik finns och på vindskivorna med flagnande färg. Innertaket i vindfånget åt öst är i behov av ommålning.

❖ 2. Kyrkobyggnaden - Interiör

1. Akut åtgärd, 2. Grundläggande åtgärd (inom 2-5 år), 3. Planerad åtgärd (inom 5-10 år), 4. Långsiktig åtgärd (10-20 år), 5. Kontinuerligt underhåll					
Objekt	Beskrivning	Skador/skick	Åtgärder/kommentar	Grad	Kostnad (kr)
Golv	<p>Vapenhus, huvudentré: Slipat trägolv med smala brädor lagda i öst-västlig riktning.</p> <p>Vid entrén ligger ett gult klinkergolv och i det finns en igen gjuten rektangel där det tidigare legat en avtorkningsmatta.</p> <p>Långhus, kor, läktarunderbyggnad: Slipat trägolv med smala brädor lagda i öst-västlig riktning.</p> <p>Golven under bänkkvarteren är tillverkade av trä och är upphöjda med ett steg. Brädorna är smala, lagda i nord-sydlig riktning och fennissade i en rödbrun kulör.</p> <p>Sakristia, norr om absiden: Grön heltäckningsmatta, under matten ligger en träfiberskiva. Troligen finns ett trägolv lika övriga inunder.</p> <p>Sidorum, söder om absiden: Grön heltäckningsmatta, under matten ligger en träfiberskiva. Troligen finns ett trägolv lika övriga inunder.</p>	<p>Fläckigt och slitet.</p> <p>Klinkergolvet är fläckigt av svart och vitt färg.</p> <p>Under mittgången matta är golvet i gott skick, övriga delar är fläckiga och slitna.</p> <p>Golvet är i relativt gott skick, med lokalt slitage.</p> <p>Mattan är i relativt gott skick.</p> <p>Mattan är i relativt gott skick.</p>	<p>Slipning av trägolv och efterbehandling av ex. olja eller vax. Ersätt klinkergolvet med trägolv.</p> <p>Slipning av trägolv och efterbehandling av ex. olja eller vax.</p> <p>Slipning och efterbehandling med fennissa i kulör likt befintlig.</p> <p>Ta fram underliggande trägolv eller ersätt med tidstypiska material</p> <p>Ta fram underliggande trägolv eller ersätt med tidstypiska material</p>	<p>2</p> <p>2</p> <p>2</p> <p>3</p> <p>4</p> <p>4</p>	<p>Slipning och behandling av trägolv: Ca 250kr/kvm.</p> <p>Nytt golv: Ca: 700 kr/kvm</p>

SA K6

❖ 2. Kyrkobyggnaden - Interiör

1. Akut åtgärd, 2. Grundläggande åtgärd (inom 2-5 år), 3. Planerad åtgärd (inom 5-10 år), 4. Långsiktig åtgärd (10-20 år), 5. Kontinuerligt underhåll

Objekt	Beskrivning	Skador/skick	Åtgärder/kommentar	Grad	Kostnad (kr)
Golv	<p>Läktare: Golven under bänkkvarteren är tillverkad av trä. Brädorna är smala, lagda i nord-sydlig riktning och ferssade i en rödbrun kulör.</p> <p>Trappstegen som ger läktaren lutning är täckta med grå heltäckningsmatta. Troligen finns ett trägolv lika övriga inunder.</p>	Både trägolven och mattan är i relativt gott skick, med lokalt slitage.	<p>Slipning och efterbehandling av trägolv med ferssa i kulör likt befintlig.</p> <p>Heltäckningsmattor är ej anpassade till kyrkans karaktär. De bör rivas och underliggande golv tas fram ev. ersättas med tidstypiska material vid kommande större renovering.</p>	4	

❖ 2. Kyrkobyggnaden – Interiör

1. Akut åtgärd, 2. Grundläggande åtgärd (inom 2-5 år), 3. Planerad åtgärd (inom 5-10 år), 4. Långsiktig åtgärd (10-20 år), 5. Kontinuerligt underhåll

Objekt	Beskrivning	Skador/skick	Åtgärder/kommentar	Grad	Kostnad (kr)
Väggar	Långhus, kor, sakristia, sidorum, vapenhus el-central: Huvudsakligen slätputsade väggar men som bitvis har något mer grovputsade partier. I väggarna finns rundbågeformade djupa fönsternischer. Väggar och nischer är avfärgade med kalkfärg i bruten vit kulör. Fönsterbänkar är målade med en ljusst beige oljefärg.	Mindre lokala färgsläpp och sprickor. Sprickorna finns framförallt vid fönstermischerna i anslutning mellan vägg och fönsterkarm samt lokala skador på väggar. Lokala lagningar har troligtvis gjorts med cementbruk. I sprickor syns en tidigare beige kulör. I sakristian och sidorum söder om koret är färgsläpp och sprickor mer omfattande. Pustan har lokalt släppt och bakom putsen syns natursten (som eventuellt kan vara återanvänd från den medeltida kyrkan). I vapenhuset har en grövre ytputs använts på större partier. El-centralens väggar lokala färg- och putsläpp.	Punktlaga puts-skador. Ommålning och puts-lagning av väggar i sin helhet på sikt. Åtgärder bör utföras inom ca 10-15 år. Vapenhusets och kyrkans grovputsade partier bör på sikt bli slätputsade.	2 4	Rengöring, ommålning och puts-lagning: Ca 700kr/kvm.

❖ 2. Kyrkobyggnaden – Interiör

1. Akut åtgärd, 2. Grundläggande åtgärd (inom 2-5 år), 3. Planerad åtgärd (inom 5-10 år), 4. Långsiktig åtgärd (10-20 år), 5. Kontinuerligt underhåll

Objekt	Beskrivning	Skador/skick	Åtgärder/kommentar	Grad	Kostnad (kr)
Tak	<p>Läktaunderbyggnad: Ursprunglig bredare hyvlad träpanel, täckmålade i gråblå kulör. Smidd spik.</p> <p>Långhus, kor: Tunnavlv klätt med handhyvlad träpanel i varierande bredder lagt med topp- och rotsida. Byggt i sektioner. Smidd spik. Femsidigt avslut över kor. Taket är bemalat i ljus gråblå kulör med två målade takrossetter i guldgul, röd, vit och grön kulör. Takgesims med draperingsmåleri i samma kulörer som takrossetterna.</p> <p>Sakristian, sidorum: Takt av smal träpanel målat i en grå kulör.</p> <p>Vapenhus: Platt innertak som slätputsats, likt väggarna.</p>	<p>Ursprungligt tak. Relativt gott skick..</p> <p>Ursprungliga tak. Relativt gott skick. Målningar är ursprungliga och utförda av konstnär Teodor Mohme vid kyrkans uppförande.</p> <p>I sakristans och sidorummets tak syns sågspån från vindens isolering.</p> <p>Relativt gott skick..</p>	<p>Ommålning</p> <p>Rengöring, besiktning och målning av ursprungliga tak med dekorativt måleri utförs av målerikonservator.</p> <p>Rengöring av tak i sakristia och sidorum</p> <p>Taket avfärgas i samband med renovering av vapenhusets väggar. Se s. 25</p>	<p>3</p> <p>3</p> <p>2</p> <p>4</p>	<p>300kr/kvm</p> <p>Besiktning Ca 5000 kr</p>

❖ 2. Kyrkobyggnaden - Interiör

1. Akut åtgärd, 2. Grundläggande åtgärd (inom 2-5 år), 3. Planerad åtgärd (inom 5-10 år), 4. Långsiktig åtgärd (10-20 år), 5. Kontinuerligt underhåll					
Objekt	Beskrivning	Skador/skick	Åtgärder/kommentar	Grad	Kostnad (kr)
Dörrar	<p>Långhuset Sakristia, sidorum Vapenhus: Pardörrar och enkeldörrar av trä med fyllningar. Åt väst och söder i långhuset samt i vapenhuset är dörrarnas fyllningar bemålade med gröna marmoreringar och ram samt karm täckmålade i en grå kulör. Dörrarna som leder in till sakristian och sidorummet från långhuset är täckmålade i en grå kulör.</p> <p>Sakristians och sidorummets har även dörrar som leder ut till kyrkogården, de utgörs av stående breda brädor och är täckmålade i en grå kulör.</p>	<p>Generellt gott skick på samtliga dörrar. Mindre nötingsskador och lokalt förekommande flägor i färgskikt bl.a. mellan fyllning och ram.</p>	<p>Renovering genom rengörings, slipning, spackling och målning.</p> <p>Flera dörrar har ursprungliga beslag och låsanordningar.</p> <p>Handtaget till sidorummet entrédörr behöver justeras. Se s 15.</p>	3	<p>Renovering pardörr: Ca 5000 kr/dörr.</p> <p>Enklare dörrar: Ca 3000 kr/dörr.</p> <p>Dekormålning marmorering: Ca 500kr/lpm.</p>

❖ 2. Kyrkobyggnaden - Interiör

1. Akut åtgärd, 2. Grundläggande åtgärd (inom 2-5 år), 3. Planerad åtgärd (inom 5-10 år), 4. Långsiktig åtgärd (10-20 år), 5. Kontinuerligt underhåll

Objekt	Beskrivning	Skador/skick	Åtgärder/kommentar	Grad	Kostnad (kr)
Fönster Innerbågar Ut- och insida	<p>Kyrkans fönster är inte original från uppförandetiden, ytterbågarna är sannolikt från slutet av 1920-talet och innerbågarna senare tillkomna. Långhusets innerbågar är okopplade tvåluftsfönster med bred spröjsning vilket ger intrycket av sexluftsfönster. Fönstren är rundbågiga och tillverkade av trä som målats i en bruten vit kulör.</p> <p>Över syd- respektive västentréen sitter ett rundbågigt överljusfönster. I andra tornvåningen finns ett helt runt fönster, innerbågen är av trä och ospröjsad.</p> <p>Korets östfönster fyller även funktion som altartavla, se s.43. I ett av tornrummen finns det ursprungliga fönstret bevarat.</p>	<p>Gott skick på innerbågar med mindre nötningskador och lokalt förekommande flagor i färgskikt</p> <p>Sprickor förekommer framförallt mellan karm och fönsternisch.</p>	<p>Håll uppsikt på ev. kondens mellan bågarna.</p> <p>Karmen mellan innerbåge och ytterbåge rengöres, slipas och målas i sin helhet.</p>	3	<p>Renovering innerbågar: Ca 5000 kr/större kyrkfönster.</p> <p>Mindre fönsters innerbågar och överljus: Ca 3000 kr/fönster.</p>

❖ 2. Kyrkobyggnaden - Interiör

1. Akut åtgärd, 2. Grundläggande åtgärd (inom 2-5 år), 3. Planerad åtgärd (inom 5-10 år), 4. Långsiktig åtgärd (10-20 år), 5. Kontinuerligt underhåll					
Objekt	Beskrivning	Skador/skick	Åtgärder/kommentar	Grad	Kostnad (kr)
Snickerier Lister Pelare Trappa	<p>Golvlist: Golvlistor i varierade utformning, huvudsakligen raka och enkla golvlistor målade i en olivgrön kulör.</p> <p>Tröskel: Av trä, gråmålade.</p> <p>Taklist: Profilerad taklist som följs av en tandsnittsfris målad i en mörkblå kulör. Ovanför löper dekorativt draperingsmåleri och en målad tandsnittsfris.</p> <p>I sakristan och sidorummet är taklisterna enkla och täckmålade i ljusgrått.</p> <p>Pelare under läktaren: Utsprungliga av trä, marmorerade med mörkblått, rött och gult på en ljusblå grund. Röd målade profileringar.</p> <p>Överstycke, söderentré: Dekorativ växtornamentik utsågad i trä. Målat i grönt med röda och gula detaljer.</p>	<p>Nötningskador och slitage på golvlistor och trösklar i allmänhet.</p> <p>Taklist i gott skick.</p> <p>Färgstänk på pelarna från bänkinredningen. Sprickbildning i pelare.</p>	<p>Trösklar och golvlistor rengörs, slipas och målas.</p> <p>Taklist med draperingsmåleri och tandsnittsfris besiktigas av konservator. Se s.43</p> <p>Pelarna besiktigas av konservator. Se s.43</p> <p>Överstycket besiktigas av konservator. Se s.43</p>	<p>3</p> <p>2</p> <p>2</p> <p>2</p>	<p>Målning täckmålade, lackade snickerier: Ca 300kr/lpm.</p> <p>Dekormålning marmorering: Ca 500kr/lpm.</p>

❖ 2. Kyrkobyggnaden - Interiör

1. Akut åtgärd, 2. Grundläggande åtgärd (inom 2-5 år), 3. Planerad åtgärd (inom 5-10 år), 4. Långsiktig åtgärd (10-20 år), 5. Kontinuerligt underhåll

Objekt	Beskrivning	Skador/skick	Åtgärder/kommentar	Grad	Kostnad (kr)
Trappor	<p>Trappa till predikstol: Trappan är snare tillkommen och trappstegen är täckta av grå heltäckningsmatta. Räcket har marmorerade fyllningar med röd ram, över- och underliggare är målade i en olivgrön kulör.</p> <p>Trappan till orgelläktaren: Den löper längs vapenhusets norra vägg och är tillverkat i trä och trappstegen är täckta av grå heltäckningsmatta. Över- samt underliggare är målade i en olivgrön kulör och spjalorna i en ljus grå kulör.</p> <p>Trappa till kyrkvind: Enkel brant trappa i trä med omålade trappsteg och gråmålad handledare.</p>	<p>Trappor i relativt gott skick. Trappan till predikstolen har lokalt förekommande flägor i färgskikt. Framöver bör heltäckningsmattor tas bort.</p>	<p>Rengöring slippning, spackling av nötningskadior samt målningsbehandling lika befintligt. Marmorerade ytor behandlas av konservator.</p>	4	<p>Dekormålning marmorering: Ca 500kr/lpm.</p> <p>Målning täckmålade, lackade snickerier: Ca 300kr/lpm</p>

❖ 2. Kyrkobyggnaden - Interiör

1. Akut åtgärd, 2. Grundläggande åtgärd (inom 2-5 år), 3. Planerad åtgärd (inom 5-10 år), 4. Långsiktig åtgärd (10-20 år), 5. Kontinuerligt underhåll

Objekt	Beskrivning	Skador/skick	Åtgärder/kommentar	Grad	Kostnad (kr)
Vindfång	Södraentrén: Vingfrånget används som förråd och har gråmålat tak samt golvtrotskel, golvet är omålat brädgolv och väggarna är vitputsade.	Omfattande nötningskador, slitage och färgbortfall på trösklar, golv, väggar, tak samt ytterdörrens in sida.	Bemålade träytor rengörs, skrapas och målas. Slipning och efterbehandling av trägolv. Punktlaga puts-skador och måla med kalkfärg. Använd ej som förråd.	2	Ca 5 000kr.

SA KE

❖ 2. Kyrkobyggnaden - Interiör

1. Akut åtgärd, 2. Grundläggande åtgärd (inom 2-5 år), 3. Planerad åtgärd (inom 5-10 år), 4. Långsiktig åtgärd (10-20 år), 5. Kontinuerligt underhåll					
Objekt	Beskrivning	Skador/skick	Åtgärder/kommentar	Grad	Kostnad (kr)
Tornväningar och kyrkvind	<p>Tornväningar: Tornet har tre våningar ovanför vapenhuset. Förstavningen leder även till orgelläktaren, den har vitputsade väggar. Golvet täcks av en grå heltäckningsmatta. Taket är målat i en täckande grå kulör och har synliga takbjälkar. Trappan som leder vidare upp till kyrkvinden löper längs den södra väggen och under den förvaras bland annat bänkarnas gamla ljushällare. Mitt på golvet finns ett trampverk för klockringning.</p> <p>Andravåningen har vitputsade väggar, obehandlat brädgolv och omålat tak med synliga kraftiga takbjälkar av ek. Lucka till långhusets vind sitter i den östra väggen. På denna våning förvaras bl.a. de ursprungliga altarfönstren samt en äldre nummertavla.</p> <p>Tredjevåningen utgörs av klockvåningen. Väggarna är vitputsade och det finns ljudluckor i alla fyra väderstreck i djupa segmentbågiga nischer. Rummet tas upp av en massiv klockbock med två klockor. Takstolen för torntak med lanterningen är synlig.</p>	<p>Behov av rengöring i samtliga tornväningar.</p> <p>Äldre inventarier kan skadas då de utsätts för skräp, fukt och damm.</p>	<p>Utred hur äldre inventarier kan skyddas från damm och om det ett bättre anpassat ställe för förvaring.</p> <p>Takbjälkarna är kraftigt överdimensionerade och har tydliga huggspår, det är möjligt att de är återanvända från den föregående kyrkan.</p> <p>Bedömning av åtgärder och skick på insida tak till torn och lanternin samt klockbock bör göras inom 1 år. Detta bör göras i samband med besiktning samtliga yttertak, se s. 12.</p>	<p>1</p> <p>2</p> <p>1</p>	<p>I samband med andra konservatorsåtgärder. Se s.43</p> <p>Besiktning torntakets insida: Ca 2500 kr.</p>

❖ 2. Kyrkobyggnaden - Interiör

1. Akut åtgärd, 2. Grundläggande åtgärd (inom 2-5 år), 3. Planerad åtgärd (inom 5-10 år), 4. Långsiktig åtgärd (10-20 år), 5. Kontinuerligt underhåll

Objekt	Beskrivning	Skador/skick	Åtgärder/kommentar	Grad	Kostnad (kr)
Tornvåningar och kyrkvind	Vind: Klassisk svensk takstol av trä. Murade gavelpartier med natursten.		I samband med besiktning av takkonstruktion bör även en besiktning av tillgängligheten på vinden. Årlig tillsyn av tornvåningar och kyrkvind.	5	

SA 226



Foton på kyrkans interiör, kor, långhus och entréer.

SA 26E



Foton på kyrkans interiöra måleri.



På bilderna syns nötingsskador och slitage interiört på bemålade ytor. Några gamla radiatorer är monterade i predikstol och mot läktarbarrär. Under kyrkbänk finns en stor mängd fågelfjädrar.

SA 766



Foto från sakristia och sidorum där färgbortfall och putsskador är mer omfattande. Ena dörrtrycket behöver justeras.

32 AS



Foto från vapenhus. Förråd och el-central är i behov av upprustning. Färgbortfall finns på väggen.



Foto från tornvåning ett och två. På våning ett finns äldre bänkkjusstakar bevarade. På våning två finns det ursprungliga altarfönstret bevarat, dock utsätts det för smuts och har även gått sönder. Lägg märke till de kraftiga överdimensionerade takbjälkarna som mäter hela tre trappsteg.

22 18



Foto på ljudlucka, timmer angripet av skadedjur och innetak med fuktproblematik.

87 76

❖ 3. Tekniska installationer

1. Akut åtgärd, 2. Grundläggande åtgärd (inom 2-5 år), 3. Planerad åtgärd (inom 5-10 år), 4. Långsiktig åtgärd (10-20 år), 5. Kontinuerligt underhåll					
Objekt	Beskrivning	Skador/skick	Åtgärder/kommentar	Grad	Kostnad (kr)
Värmesystem	Radiatorer under bänkrader och fönster i sakristia samt sidorum.	Gamla radiatorer är monterade i predikstol och mot läktarbarriär.	Gamla radiatorer som inte används bör demonteras, speciellt om det sitter på värdefulla inventarier.	2	
Inneklimat	Innetemperaturen i kyrkan är påtagligt hög, ingen termometer tillgänglig vid inventering		Följ stiftets rekommendationer gällande värme och klimat i kyrkobyggnader. Innetemperaturen bör ej överstiga 19 grader. För hög temperatur kan ha negativ påverkan på kyrkans värdefulla inventarier och måleri.	1	
Ventilation	Självdrag.		Vid framtida problem bör VVS-konsult anlitas.		
Vatten och avlopp	Inget vatten och avlopp indraget i kyrkobyggnaden. Det finns i ekonomibyggnad på kyrkogården.				

❖ 3. Tekniska installationer

1. Akut åtgärd, 2. Grundläggande åtgärd (inom 2-5 år), 3. Planerad åtgärd (inom 5-10 år), 4. Långsiktig åtgärd (10-20 år), 5. Kontinuerligt underhåll					
Objekt	Beskrivning	Skador/stick	Åtgärder/kommentar	Grad	Kostnad (kr)
Larm Brand	Brandlarm finns. Nödutgångsskyltar monterade vid västra entrén och via sakristian. Brandsläckare finns utplacerade i kyrksal, vapenhus, sidorum och tornvåning.				
Kraft- och belysnings-installationer	El-central placerad i vapenhuset.				
Klockor	Två kyrkklockor i torn regleras från el-central i vapenhuset.				
Ljudanläggning	Två högtalare sitter placerade på den östa väggen ovanför nummertavlorna.				

❖ 4. Interiör – Fasta inventarier

1. Akut åtgärd, 2. Grundläggande åtgärd (inom 2-5 år), 3. Planerad åtgärd (inom 5-10 år), 4. Långsiktig åtgärd (10-20 år), 5. Kontinuerligt underhåll

Objekt	Beskrivning	Skador/skick	Åtgärder/kommentar	Grad	Kostnad (kr)
Allmän info	Detaljerade bedömningar av skador skick och åtgärdsbehov med uppskattade kostnader för fasta och lösa inventarier finns i VoU-planen från 2009. Utförd av K-konservator.		Samtliga åtgärder gällande fasta och lösa inventarier ska utföras av konservator.		Enligt konservator.
Takmålningar	Ovan taklisten som är utformad med profilering och tandsnittsfris finns draperingsmåleri följt av målad tandsnittsfris och schablonmåleri. Två takrosetter med schabloner finns målade på takpanelen ovan mittgången. Målat 1842 av Theodor Mohme och är sannolikt original.	Lätt smutsad men i stabilt skick enligt Vou 2009.	Konservatorsbesiktning av fasta inventarier och måleri bör utföras inom ca 5 år. I denna bör även lösa inventarier av bemålat trä dvs nummertavlor och golvur ingå. Konservatorsbesiktning bör utföras inom ca 5 år.	2	Enligt ovan.
Altartavla	Altartavlan utgörs av ett fönster i korabsiden åt öst. Fönstret är ett rundbågigt sexlufs-fönster med blyinfattning och målat glas. Måleriet föreställer den uppståndne Jesus. Altartavlan är tillverkad 1943 av konstnären Einar Forseth.	Stabilt skick enligt Vou 2009. Behöver ny ytterbåge, se s. 14.	Konservatorsbesiktning bör utföras inom ca 5 år.	2	Enligt ovan.

❖ 4. Interiör – Fasta inventarier					
1. Akut åtgärd, 2. Grundläggande åtgärd (inom 2-5 år), 3. Planerad åtgärd (inom 5-10 år), 4. Långsiktig åtgärd (10-20 år), 5. Kontinuerligt underhåll					
Objekt	Beskrivning	Skador/skick	Åtgärder/kommentar	Grad	Kostnad (kr)
Altare	Enkel utformning tillverkat av trä med stående spontade brädor med smiddspik. Marmorerat i en grå kulör. Sekundär bemålning, tidigare färgskikt är påvisade men ej utredda. Eluttag monterat på den norra kortsidan. Sannolikt från kyrkans uppförande tid.	Brädorna har torkat vilket har orsakat sprickor i fogar. Spacklingar och kittmassa har fallit ur från sprickor enligt Vou 2009.	Konservatorsbesiktning bör utföras inom ca 5 år.	2	Enligt ovan.
Altaruppsats	På långhusets södra vägg sitter en äldre altaruppsats som bevarades från Källsjö gamla kyrka. Altaruppsatsen utgörs av en altartavla som flankeras av pilastrar som i sin tur bär upp en tympanongavel. Altartavlan visar korsfästelsen med Maria och lärjungen Johannes vid varsin sida om Jesu kors. Färgerna är huvudsakligen röd, blå, grön och brun. Altaruppsatsen är tillverkad på 1600-talet. Enligt Vou 2009 är själva altartavlan med korsfästelse scenen målade av Erik Sköld 1951.	En lampa är infäst under tympanongaveln. Stabilt skick enligt Vou 2009.	Konservatorsbesiktning bör utföras inom ca 5 år.	2	Enligt ovan.

58 28

❖ 4. Interiör – Fasta inventarier

1. Akut åtgärd, 2. Grundläggande åtgärd (inom 2-5 år), 3. Planerad åtgärd (inom 5-10 år), 4. Långsiktig åtgärd (10-20 år), 5. Kontinuerligt underhåll

Objekt	Beskrivning	Skador/skick	Åtgärder/kommentar	Grad	Kostnad (kr)
Altarring	Placerad framför absiden, rak i formen och öppningsbar på båda sidorna. Tillverkad av trä med svarvade marmorerade balusterdockor med röda och förgyllda profileringar. Ljust gröngul överliggerare, knäfall, mörkare grön sockellist. Sannolikt från kyrkans uppförande tid. Sekundär bemålning, tidigare skikt har påvisats men ej undersökts.	Lokalt färgbortfall på bemälad trästomme och fläckar på tyget. Stabil skick enligt Vou 2009.	Konservatorsbesiktning bör utföras inom ca 5 år.	2	Enligt ovan.
Kyrkbänkar	Slutna bänkkvarter som har dörrar med spegelfyllnader vilka är marmorerade i ljusgrå kulör med rödmålad slätlist samt profilerad list i ljusgrå kulör. Ramverket är laserat i stark rosa kulör. Insidan av bänkkvarteren är täckmålade i ljusgrå kulör. Ombyggda under 1900-talet. Sekundär bemålning.	Lokalt färgbortfall och slitage. Alla dörrar går inte att stänga. Stabil stomme enligt Vou 2009.	Konservatorsbesiktning bör utföras inom ca 5 år.	2	Enligt ovan.

❖ 4. Interiör – Fasta inventarier

1. Akut åtgärd, 2. Grundläggande åtgärd (inom 2-5 år), 3. Planerad åtgärd (inom 5-10 år), 4. Långsiktig åtgärd (10-20 år), 5. Kontinuerligt underhåll

Objekt	Beskrivning	Skador/skick	Åtgärder/kommentar	Grad	Kostnad (kr)
Predikstol	Predikstol med baldakin tillverkad i trä med omfattande träsniderti och bemålning. Den är huvudsakligen målad i kulörerna grönt, blått, brunt, rött och guld. Tillverkades i samband med kyrkans uppförande av Johannes Andersson, Mjöbäck. Den målades 1842 av Theodor Mohme. Trappbarriären är senare tillkommen. Stomme är välbevarad i original. Bemålningen är i huvudsak i originalutförande.	Stomme är stabil. Bemålningen är blinderad blekt och uttorkad mot fönstret. Eftermörkande retuscher. Bemålningen på trappbarriären har partiella färgresningar och bortfall. Löst bunden smuts och damm. Enligt Vou 2009. Stora träsprickor.	Konservatorsbesiktning bör utföras inom ca 5 år.	2	Enligt ovan.
Läktarbarriär	Läktarbarriär med utskjutande rundat mittparti och utskjutande rundade sidopartier. Barriären har fältindelning med tretton fält med avbildning av Jesus i mitten och apostlarna med sina attribut på sidorna. Övan- och nedanför fälten löper lister med bladmotiv och marmorering. Barriären är tillverkad av stående träpanel. Tillverkades i samband med kyrkans uppförande. Den målades 1842 av Theodor Mohme.	Stomme och bemålning i välbevarat originalutförande. Sprickor vid konstruktionskarvar, även sprickor i två av pannåerna mot sydsidan. Pannå med lister har delvis torkat och krympt ur noten i ramverket. Måleriet är uttorkat och blekt mot fönstren i övrigt stabilt. Löst bunden smuts och damm. Löst bunden smuts och damm. Enligt Vou 2009.	Konservatorsbesiktning bör utföras inom ca 5 år.	2	Enligt ovan.

❖ 4. Interiör – Fasta inventarier

1. Akut åtgärd, 2. Grundläggande åtgärd (inom 2-5 år), 3. Planerad åtgärd (inom 5-10 år), 4. Långsiktig åtgärd (10-20 år), 5. Kontinuerligt underhåll

Objekt	Beskrivning	Skador/skick	Åtgärder/kommentar	Grad	Kostnad (kr)
Orgelfasad	Klassicismisk orgelfasad som har tre partier med vardera öppning för pipor. Mellan öppningarna finns pilastrar, de två yttersta partierna avslutats uppåt med trekantgavlar medan mittpartiet är förhöjt och rundbågigt. Fasaden har marmorering och förgyllningar samt är målad i gröna, blåa och röda kulörer. Orgelfasaden är tillverkad 1885 och tillhörde kyrkans första orgel. Kyrkan fick en ny orgel 1965 men orgelfasaden behölls.	Del på mittparti, dubbelbågarnas avslut nedtill saknas. Sekundär bemålning, delar av förgyllning på krön kan vara i originalutförande. Tidigare skikt har påvisats men ej undersökts Masverk på mittfält har en kraftig horisontell spricka. Färgresning med pågående bortfall främst på krönets förgyllning samt ett mindre bortfall på grönt marmorerat halkäl nedtill. Enligt Vou 2009	Konservatorsbesiktning bör utföras inom ca 5 år.	2	Enligt ovan.
Dopfunt	Placerad i korets södra del. Tillverkad av sten med mörkare fot och ljusare cuppa. Enkel utformning utan relief. Står på en senare tillkommen åttkantig träsockel målad i grönt.	Stabilt skick enligt Vou 2009.	Konservatorsbesiktning bör utföras inom ca 5 år.	2	Enligt ovan.
Sidoaltare	Dopfunt tillverkad på 1200-talet i Fagerred av Fagerredsmästaren. Gipskulptur placerad på träaltare framför korets södra fönster. Skulpturen föreställer den uppstående Jesus och är bemälad med vit oljefärg. Den är tillverkad på 1900-talet och är en kopia. Den var ursprungligen placerad i absiden framför det tidigare altarfönstret.	Omfattande flagning och bortfall över hela ytan samt limmande delar.	Konservatorsbesiktning bör utföras inom ca 5 år.	2	Enligt ovan.

SA 268



Foto på predikstol med träsnideri och måleri. Predikstolen har några större sprickor och är dammig.

326-48



Foto på färgbortfall på orgelläktarens bänkar, långhusets bänkar och överliggare på läktarbarriär. Även foto på orgelfasad.

SA 726



Foto på altartavla från 1600-talet, sidoaltare, altartavla i form av fönster, överstycke till sydentrén och dopfunn från 1200-talet.

❖ 5. Interiör – Lösa inventarier: trä

1. Akut åtgärd, 2. Grundläggande åtgärd (inom 2-5 år), 3. Planerad åtgärd (inom 5-10 år), 4. Långsiktig åtgärd (10-20 år), 5. Kontinuerligt underhåll					
Objekt	Beskrivning	Skador/skick	Åtgärder/kommentar	Grad	Kostnad (kr)
Golvur	Golvur från 1855 av bemålat trä med förgyllda lister med svängd sockel och pendellåda med runt glasfönster. Signatur: Anna Lisa Carls Dotter Bemålningen är sekundär tidigare skikt är påvisade men ej undersökta.	Sprickor mellan brädor i sockel, enstaka stöt och slagskador på sockeln. Missfärgade retuscher på förgyllt ram. Lätt smutsad på pendellock enligt Vou 2009.	Konservatorsbesiktning bör utföras inom ca 5 år.	2	Ingår i konservatorsbesiktningen.
Nummertavlor	Ovala tavlor med en tunn profilerad ram och 4 skurna dekorationer på sidorna och upp-och nedtill. Ram av ljusst lövträ målad i blått och rött, svart pannå sannolikt av skrivmaterial, inga spår av trästruktur. Vita siffror i mässing. Väggfästen i galvaniserat järn.	Stabilt skick enligt Vou 2009.	Konservatorsbesiktning bör utföras inom ca 5 år. Nummertavlorna är sannolikt sena modifierade kopior av en rund dito som hänger i förvaringsutrymme åt söder	2	Ingår i konservatorsbesiktningen.
Kista	Järnbeslagen kista i ek. Låsanordningar i smide och inbyggt lås med nyckel, myntkast genom de smidda banden över locket. Tunn rödbrun bemålning.	Stabilt skick enligt Vou 2009.	Konservatorsbesiktning bör utföras inom ca 5 år.	2	Ingår i konservatorsbesiktningen.
Nummertavla i sidorum	Rund nummertavla i ek. Svart svarvad tavla med en tunn profilerad blå och röd avslutning i ytterkant. Fyra skurna dekorationer är fastsatta mot tavlans ytterkant. Järnbeslag i smide tyder på att den varit vridbar. Grå rektangulär tavla i furu är upphängd under den ovan. H 43 cm B 31 cm.	Mekaniska skador med mindre färgbortfall. Stabilt skick enligt Vou 2009.	Daterad 1811. Denna tavla har sannolikt varit förlaga till de nu använda tavlorna i korset.	2	Ingår i konservatorsbesiktningen.

5. Interiör – Lösa inventarier: trä

1. Akut åtgärd, 2. Grundläggande åtgärd (inom 2-5 år), 3. Planerad åtgärd (inom 5-10 år), 4. Långsiktig åtgärd (10-20 år), 5. Kontinuerligt underhåll					
Objekt	Beskrivning	Skador/skick	Åtgärder/kommentar	Grad	Kostnad (kr)
Bokstöd	Förgyllt bokstöd skuret i trä.	Stomme är stabil. Benställning har varit angrädd av träskadeinsekter, ej pågående angrepp. Bemålningen har enstaka färgresningar med pågående bortfall.	Utformat i rockoko stil, men de skruvade gångjärnen ger det en senare datering.		Ingår i konservatorsbesiktningen.
Minnestavla	Svart tavla med bronserad ram. Pannå av två stående furubrädor, den profilerade ramen är spikad mot pannå. Målade av Theodor Mohme 1842.	Stabilt skick enligt Vou 2009.	Stomme och bemålning på pannå är original. Ramen är sekundärt bronserad.		Ingår i konservatorsbesiktningen.

SA 766

❖ 5. Interiör – Lösa inventarier: metall

1. Akut åtgärd, 2. Grundläggande åtgärd (inom 2-5 år), 3. Planerad åtgärd (inom 5-10 år), 4. Långsiktig åtgärd (10-20 år), 5. Kontinuerligt underhåll					
Objekt	Beskrivning	Skador/skick	Åtgärder/kommentar	Grad	Kostnad (kr)
Kyrkklockor	Stor- och lillklocka i klockbockskonstruktion i tornet. Varav ena sannolikt är från 1500-talet.	Bedöms av klockspecialist.		2	Enligt klockspecialist.
Ljus Kronor	Ett par äldre ljuskronor i tak av mässing hänger långhuset.	Bedöms av konservator.	Utförs av metallkonservator. Åtgärdsprogram. Besiktiga även infästningen på vinden.	2	Enligt konservator. Ca 5000 kr för åtgärdsprogram.
Lampetter	Lampetter av mässing hänger på väggar i långhus.	Bedöms vara i stabilt skick.			Enligt konservator.
Ljusstakar	Flerstaket ljusstakar finns i kyrkan.	Bedöms vara i stabilt skick.			

❖ 5. Interiör – Lösa inventarier: metall

1. Akut åtgärd, 2. Grundläggande åtgärd (inom 2-5 år), 3. Placerad åtgärd (inom 5-10 år), 4. Långsiktig åtgärd (10-20 år), 5. Kontinuerligt underhåll

Objekt	Beskrivning	Skador/skick	Åtgärder/kommentar	Grad	Kostnad (kr)
Vaser/bägare	Metallföremål förvans i ett skåp i sakristian. Skåpet är inrett med två hyllor av målad plåt.	Välskötta och stabila enligt Vou 2009.	Översyn av metallföremål av metallkonservator.	1	Enligt konservator.
Dopkanna	Enligt inventarieförteckning.	Troligtvis stabilt skick.	Översyn bör göras i samband med andra åtgärder som kräver konservator.	2	Enligt konservator.
Nattvardssilver	Enligt inventarieförteckning.	Troligtvis stabilt skick.	Översyn bör göras i samband med andra åtgärder som kräver konservator.	2	Enligt konservator.
Ljusbärare	Placerad i mittgången vid södra entrén på skyddsplatta av metall.	Risk finns att ljus kan rulla ut på golvet och antända brännbara material.	Förse skyddsplattan med kant och fyll den med sand eller fint grus.	1	Ca 2000 kr.

❖ 5. Interiör – Lösa inventarier: Papper och läder

1. Akut åtgärd, 2. Grundläggande åtgärd (inom 2-5 år), 3. Planerad åtgärd (inom 5-10 år), 4. Långsiktig åtgärd (10-20 år), 5. Kontinuerligt underhåll					
Objekt	Beskrivning	Skador/skick	Åtgärder/kommentar	Grad	Kostnad (kr)
Bibel	Placerad uppe i predikstolen.	Troligtvis stabilt skick.	Översyn bör göras i samband med andra åtgärder som kräver konservator.	2	Enligt konservator.

SA 7/6

❖ 5. Interiör – Lösa inventarier: Musikinstrument

1. Akut åtgärd, 2. Grundläggande åtgärd (inom 2-5 år), 3. Planerad åtgärd (inom 5-10 år), 4. Långsiktig åtgärd (10-20 år), 5. Kontinuerligt underhåll

Objekt	Beskrivning	Skador/skick	Åtgärder/kommentar	Grad	Kostnad (kr)
Orgelverk	Orgel tillverkad av Grönvalls orgelfabrik 1965.	Bedöms av orgelbyggare.	Besiktning bör göras av orgelbyggare då man upptäcker problem.	3	Enligt orgelbyggare.
Piano	Ett modernt piano finns i koret, norra sidan.				

SA ZLG

❖ 5. Interiör – Lösa inventarier: Textilier

1. Akut åtgärd, 2. Grundläggande åtgärd (inom 2-5 år), 3. Planerad åtgärd (inom 5-10 år), 4. Långsiktig åtgärd (10-20 år), 5. Kontinuerligt underhåll

Objekt	Beskrivning	Skador/skick	Åtgärder/kommentar	Grad	Kostnad (kr)
Textilier och förvaring	Textilierna förvaras i ett skåp i ett förrådsrum vid sidan om absid mot söder. Skåpet är placerat mot en yttervägg. Textilierna hänger på galgar och kromade metallrör i ett bladdersystem.	Skåpen ska ej stå i anslutning mot yttervägg då fukt kan skada textilierna. Översyn av textiler och deras förvaring då de hänger trångt med smala galgar och kan haka i varandra vilket kan medföra skador. Skåpen saknar ventilation vilket innebär risk för skador pga. risk för högre relativ fuktighet. Enligt Vou 2009.	Förslag till förändring av textilförvaring bör tas fram av textilkonservator.	2	Ca 15 000 kr.

SA KL



Foto på bibel som ligger på predikstolen, golvur från 1855, takkrona i mässing, moderna ljushållare till bänkar, textillörvring och kyrkklocka.

SAMMANFATTNING AV ÅTGÄRDSBEHOV

Akuta åtgärder:

- Besiktning plåt, infästning av kyrkkors samt insida av torntak som påvisar fuktproblematik.
- Säkerhetsskydd till ljusbärare.
- Rengöring av vindsvåningar och inventarier.

Inom ca 2-5 år:

- Exteriör renovering av sockel och fasader med fasaddetaljer
- Exteriört underhåll av fönster genom oljning eller målning, 1-2 ggr strykning lika befintligt.
- Exteriört underhåll av västporten och åtgärd av fuktproblematik. Ytterporten underhålls genom oljning eller målning, 1-2 ggr strykning lika befintligt.
- Renovera ljudluckor i torn samt och åtgärd av fuktproblematik.
- Exteriör montering av ventilgaller i sockel.
- Renovering och foglagning av södra och östra entrétrappor.
- Justera trycke på sidoentréns dörr i öst.
- Tillverkning av ytterbåge med säkerhetsglas till korffönster.
- Interiör renovering av befintliga trägolv i långhus och vapenhus
- Interiör punktlagning av puttskador på väggar.
- Renovering av vindfång till söderentré
- Konservatorsbesiktning samt framtagande av åtgärdsprogram för inventarier med bemalat trä interiört. Utred förvaring av inventarier på vindsvåningar

Inom ca 5-10 år:

- Exteriör renovering av träpanel och ljudluckor på tornlanternin
- Exteriör renovering av de östra vindfångets innertak
- Exteriör fönsterrenovering innefattande rengöring, skrapning, omkittning och målning med linoljefärg.
- Exteriör renovering av samtliga ytterdörrar.
- Färgundersökning för beslut om kulörval på fönster och dörrar tas fram ska genomföras innan exteriör renovering av fönster och dörrar.
- Interiört underhåll och renovering av samtliga innertak. Rengöring och målning av ursprungliga tak med dekorativt måleri utförs av målerikonservator.
- Interiör renovering av fönster och dörrar
- Interiör renovering av trösklar och golvlistor

Inom ca 10-20 år:

- Vid renovering av golv i sakristia och sidorum ska textilmattan bytas ut mot tidstypiskt material.
- Interiör renovering av orgelläktarens golv.
- Interiör renovering av pustade väggar
- Interiör renovering av trappor

Kontinuerligt underhåll:

- Årlig tillsyn av kyrkans grund
- Rengöring av avvattningsystem
- Årlig inspektion av åskledare
- Årlig tillsyn av takkonstruktioner

KÄLLOR

Litteratur

Vård- och underhållsplan för Källsjö kyrka 2009. Arkitekt Lars Redegard.

Inventering och åtgärdsförslag fasta och lösa inventarier 2009. K-konservator.

Arkiv

Riksantikvarieämbetet

- Bebyggelseregister - Utdrag av digitalt underlag till Kyrkoinventering. Källsjö kyrka.
- Kulturmiljöbild - Fotografier föreställande Källsjö kyrka. ATA, antikvariska topografiska arkivet, ritnings och bildarkiv.
- Fotografier föreställande Källsjö kyrka.

Vård- och underhållsplan

ÄLVSEREDS KYRKA – 2019








2019-05-23



Pusterviksgatan 15
413 01 Göteborg
www.acanthusab.se
Tel: 031- 760 90 98

84 728

INNEHÅLLSFÖRTECKNING

INLEDNING	3	ÅTGÄRDSPROGRAM	9
KYRKOMILJÖN	4	 1. KYRKÖBYGGNADEN – EXTERIÖR	10
ANLÄGGNINGSBESKRIVNING	4	 2. KYRKÖBYGGNADEN – INTERIÖR	20
HISTORIK	5	 6. TEKNISKA INSTALLATIONER	33
BESKRIVNING	6	 4. INTERIÖR – FASTA INVENTARIER	35
KRONOLOGI	7	 5. INTERIÖR – LÖSA INVENTARIER	39
		SAMMANFATTNING AV ÅTGÄRDSBEHOV	46
		KÄLLOR	47

SA KE

INLEDNING

Uppförandet av Vård- och underhållsplanen för Älvsereds kyrka har utförts av Acanthus AB på uppdrag av Falkenbergs pastorat under våren 2019. Tidigare vård- och underhållsplan utarbetades 2009 av Arkitekt Lars Redegård. I denna besiktigades fasta inventarier och inredning av K-konservator. Denna har använts som grund under revideringsarbetet och är fortfarande aktuell. Kyrkans lösa inventarier och kyrkotextilierna har ej behandlats djupgående.

Kontaktperson i Falkenbergs pastorat har varit fastighetsförvaltare Marie Hederström som bidragit med sakkunskap om kyrkan vid besiktning och varit behjälplig med framtagande av underlag och material.

Mål och syfte

Målsättning och syfte med planen är att den skall kunna fungera som instrument och vägledning vid det dagliga förvaltningsarbetet, inför framtida större eventuella reparationer och renoveringar samt som underlag vid ansökan om kyrkoantikvarisk ersättning för åtgärder som medför antikvariska kostnader.

Lagsiffring

Kyrkomiljöerna, med församlingskyrkorna och deras inventarier, tillhör de mest framträdande delarna av vårt gemensamma kulturarv. De kan samtliga, generellt sett, tillskrivas mycket höga arkitektoniska, konstnärliga och kulturhistoriska värden.

Kulturmiljölagen (KML)

Kulturhistoriska värden i kyrkobyggnader, kyrkliga inventarier och begravningsplatser är skyddade enligt kulturmiljölagen, 4 kapitel. Detta innebär att kyrkobyggnader och kyrkotomter ska vårdas och underhållas så att deras kulturhistoriska värden inte minskas och att deras utseende och karaktär inte förvanskas.

Kyrkobyggnader uppförda före utgången av 1939 är automatiskt skyddade genom KML. Dessutom har även en del yngre kyrkor tillskrivits samma höga värde och skydd. Om en församling vill förändra en kyrka som skyddas av KML krävs alltid tillstånd från Länsstyrelsen. Kyrkan omfattas av tillståndsplikt enligt **KML 4kap.3§**

Administrativa uppgifter

Älvsereds kyrka – Falkenberg Toppered S:6
Falkenbergs pastorat
Centrumvägen 1
311 63 Älvsered

Ansvarig för planens innehåll

Acanthus arkitektur & kulturvård AB
Bebyggelseantikvarie Jenny Torle och Ylva Nordström
Pusterviksgatan 15
413 01 Göteborg
Tel. 0708-14 50 18

KYRKOMILJÖN

Älvsreds kyrka ligger centralt i orten Älvsred i Falkenbergs kommun. Omgivande landskap präglas av ett flertal mindre vattendrag, skogs- och odlingsområden. I området finns fornlämningar i form av järnåldersgravar, domarringar och enstensättning. Älvsreds medeltida sockencentrum låg dryga kilometern söder om nuvarande centrum. Idag består Älvsreds centrum av gles villabebyggelse huvudsakligen från 1900-talet med inslag av ett fåtal äldre hus. Församlingshemmet ligger strax utanför kyrkogården åt söder i ett bostadshus som skänkts till församlingen. Det tidigare församlingshemmet ligger en bit nordöst om kyrkogården. Prästgården som inte längre ägs av församlingen ligger en bit nordväst om kyrkogården.

ANLÄGGNINGSBESKRIVNING

Kyrkan är placerad på en höjd och omgärdas av en huvudsakligen grästäck kyrkogård. Runt kyrkogården löper en naturstensmur med häck och på den norra samt östra sidan finns även större träd. Kyrkogårdens huvudentré återfinns i väst i form av en smidesgrind på grindstolpar av sten som följs av en trappa med murade stenpartier på sidorna. Ytterligare entréer finns i sydväst samt i nordöst. Kyrkogårdens gångar är delvis grusade och delvis stenlagda. Den östra delen av kyrkogården är senare tillkommen och ligger lägre än den äldre delen, den nås via två trappor och omgärdas av en stenmur.



Foto på Älvsred kyrka

I kyrkogårdens nordöstra del finns även ett bisättningsrum utformat med sadeltak täckt med enkupigt lertegel och spritputsade fasader. Ett stort antal av gravvårdarna på den äldsta delen av kyrkogården är högresta i natursten och det finns även ett fåtal med stenram samt enstaka med gjutjärnsstaket.

SA JL

HISTORIK

Under åren 1836 till 1838 uppfördes Älvsereds kyrka i nyklassicistisk stil av byggmästare Johannes Pettersson från Göksholmen och Nils Andersson från byggmästargruppen i Sandhults efter ritningar av arkitekt Theodor Edberg. I december 1938 invigdes kyrkan av den dåvarande kyrkoherden Sven Johan Mueller och ersatte då den gamla träkyrkan vilken var belägen cirka två kilometer söderut. Platsen för den gamla kyrkan är idag markerad med en minnessten.

Liksom den gamla kyrkan uppfördes även den nya kyrkan i trä, vilket sannolikt berodde på den goda tillgången av lämpligt virke i området men också den lilla församlingens relativa fattigdom vid tiden. Från den gamla kyrkan följde även dopfunten, en kyrkklocka och en mässingskrona med.

Delar av kyrkans fasta inredning så som predikstol och altarpupsats tillverkades av snickarmästare Johannes Andersson från Mjöbäck. Han tillverkade ett stort antal utsmyckningar och inredning till kyrkor i Sydvästsvrige under sin livstid.

Kyrkan har sedan uppförandet genomgått ett antal förändringar. 1890 fick kyrkan sin första orgel som inköptes från Okome gamla kyrka som stod inför rivning. Det är sannolikt att orgelläktaren förlängdes åt öster i och med inköpet av orgel. Orgeln byttes ut 1920 till en ny från Tostareds kyrkorgelfabrik, men orgelfasaden behölls.

1921 ersattes den ursprungliga altarprydnad som utgjordes av korset med svepduken av en altartavla föreställande Jesus med barnen. Konstnären för den nya altartavlan var John Hedæus.

Någon gång under 1900-talets första hälft byttes takläggningen ut från skiffertak alternativt spåntak till skivträckt koppertak. Även lanterninen fick ändras utformning då rundbågiga utsmyckningar

ersattes med urtavlor i respektive väderstreck. Interiört ändrades långhusets taklist från en tandsnittsfris till en profilerad taklist.

Under 1940-talets början utvidgades sannolikt kyrkogården öster ut. En trappa från den ursprungliga kyrkogården till den nya tillkom, samt stenmur runt den nya kyrkogården.

På 1950-talet byttes fönstren på långhuset samt koretets södra- samt norrafasader ut. Vid en renovering 1963 byttes troligtvis även torets fönster ut till fönster med samma utformning som långhusets. Koretets södra fönster byttes aldrig. Under renoveringen 1963 genomfördes även stora interiöra förändringar kyrkan fick nya trägolv, nya öppna bänkar (material från de gamla användes) och ommålning av väggar, dörrar samt inventarier gjordes.

1978 genomgick kyrkans interiör återigen stora förändringar i form av ny bänkinredning och en ljusare färgsättning.

2016 tillkom en ramp längs långhusets södra fasad som leder upp till entrén.

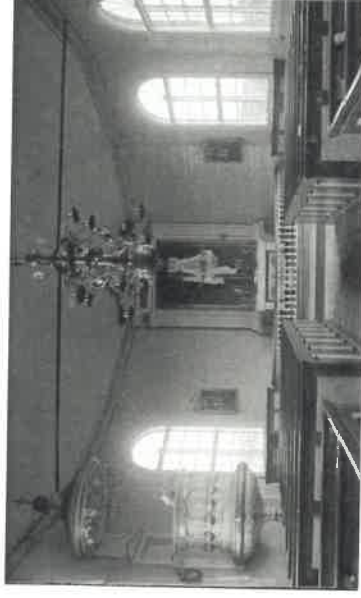


Foto av kyrkans interiör före 1921. Läggmärket till de ursprungliga detaljerna som altartavlan, tandsnittsfrisen i toket, fönstren, bänkinredningen samt dörren till predikstolen via sakristian.

BESKRIVNING

Älvsereds kyrka är en enskeppig salskyrka med sakristia i norr, torn i väst och femsidigt kor i öst. Kyrkan vilar på en naturstenssockel och har en stomme av timmer som är klädd med locklistpanel målad i bruten vit kulör. Ett sadeltak av kopparplåt med femsidigt avslut över kor täcker långhuset. Långhuset är något bredare än tornet och har fyra höga rundbågiga fönster placerade på både den södra respektive norra fasaden. Fönstren är 9-lufffönster med mindre blyinfattad spröjsindelning och både fönstren samt omfattningar är målade i en brun kulör. På sakristians och tornets södra och norra fasader återfinns fönster med linkande utformning. På korets östra vägg finns ett av kyrkans ursprungliga fönster bevarade. Fasaden är dekorerad med pilastrar mellan fönstren och takfoten pryds av tandsnittsfris.

Huvudentrén finns i tornets bottenvåning i väst och utgörs av en port med dubbla trädörrar och en dekorativ omfattning. På långhusets södra fasad finns en port med liknande utformning. På sakristians östra fasad finns en enkel entrédörr.

Tornet har ett vältrakt täckt med kopparplåt som övergår till en rak och hög lanternin för att slutligen avslutas upptill med ytterligare ett litet tältak och kors i koppar. Lanterninen har en urtavla med romerska siffror i svart på vit botten i respektive väderstreck.

Kyrkorummet är ljusst och präglas av enkel nyklassicism men också av förändringar genomförda under 1900-talet. Delar av inredningen är original från uppförandetiden så som predikstol och altarpopsats, medan andra delar som material på väggar och golv är senare tillkomna. Färgsättningen med bänkinredningen, orgelläktaren och andra snickerier målade i röda samt blå kulörer samt de panelklädda vitmålade väggarna och valvets ljusgrå kulör är senare tillkommen. De fasta inventarierna har

också en senare färgsättning i huvudsakligen bruten vit kulör och fyllning.

Fyra mässingskronor hänger i taket i långhuset varav en är från 1700-talet och bevarad från den gamla kyrkan. De övriga tre är repliker av denna krona.

Den ena kyrkklockan är troligen en av Sveriges äldsta i bruk, den är gjuten av Mäster Håkan på 1300-talet. Den andra kyrkklockan inköptes 1875 från Mårdaklevs kyrka. Den är enligt inskriptionen omgjuten 1830 och tillhörde Mårdaklevs 1600-talskyrka som revs vid denna tid.

Dopfunten är tillverkad i grannsocknen Fagered där det under medeltiden fanns en dopfuntsverkstad vid den så kallade Funtaliden. Åldern dateras till 1200-talet och är antagligen kyrkans äldsta inventarie.

Att särskilt tänka på i förvaltning och användning av kyrkan och kyrkomiljön:

- Kyrkogårdens äldre gravar, murar, smidesgrindar och träd.
- Den sedan byggnadstiden välbevarade exteriören med omsorgsfullt utförda snickerier och originalfönstret i öst.
- Den fasta inredningen från byggnadstiden; predikstolen, altaret, altaruppsatsen, altarringen, psalmmummertavlorna samt dörr och dörrömfattningen till sakristian. Även orgelfasaden som är senare tillkommen är av betydelse.
- Altartavlan av John Hedæus.
- De bevarade inventarierna från Älvsered gamla kyrka; den medeltida dopfunten, kyrkklockan från 1300-talet och mässingskronan från 1700-talet.

KRONOLOGI

- 1836** **Kyrkobygget påbörjas**
Arkitekt, Theodor Edberg.
- 1838** **Kyrkan står färdig**
Långhus, torn, kor, sakristia
- 1840** **Predikstol**
Snickarmästare, Johannes Andersson, Mjöbäck
- 1890** **Kyrkorgel**
Orgel från Okome kyrka inköps.
- 1920** **Kyrkorgel**
Nuvarande orgel tillkom. Producent, Tostareds Kyrkorgelfabrik. Den gamla orgelfasaden behålls.
- 1921** **Altartavla**
Ursprunglig altarprednads ersätts av en altartavla föreställande Jesus med barnen. Konstnär, John Hedæus.
- 1940-tal** **Kyrkogård**
Kyrkogården utvidgas sannolikt under 1940-talets början öster ut.
- 1950-tal** **Fönster**
Långhusets och korets södra och norra fönster byts ut och får en ny utformning.
- 1963** **Genomgripande renovering**
Nya trägolv, nya öppna bänkar, ommålning av väggar dörrar och inventarier. Troligtvis byts även fönstren i tornets bottenvåning ut till nya lika de i långhuset.
- 1978** **Bänkinredning och ommålning**
Ny bänkinredning tillkom och kyrkans interiör målas om i ljusare toner.

- 2006** **Underhåll – Exteriör**
Fönstren på södra sidan kittades och målades om.
- 2009** **Vård- och underhållsplan**
Arkitekt, Lars Redegård.
Konservator, K-konservator.
- 2016** **Utvändig ombyggnad**
En ramp byggs längs den södra fasaden upp till porten.
- 2019** **Vård- och underhållsplan**
Acanthus Arkitektur & Kulturvård.



Foto av kyrkans södra fasad, troligen under tidigt 1900-tal. Här har kyrkan fortfarande ursprungliga fönster med annan färgsättning, skiffer/spåntak och inga urtavlor i lanterninen.

SA 26

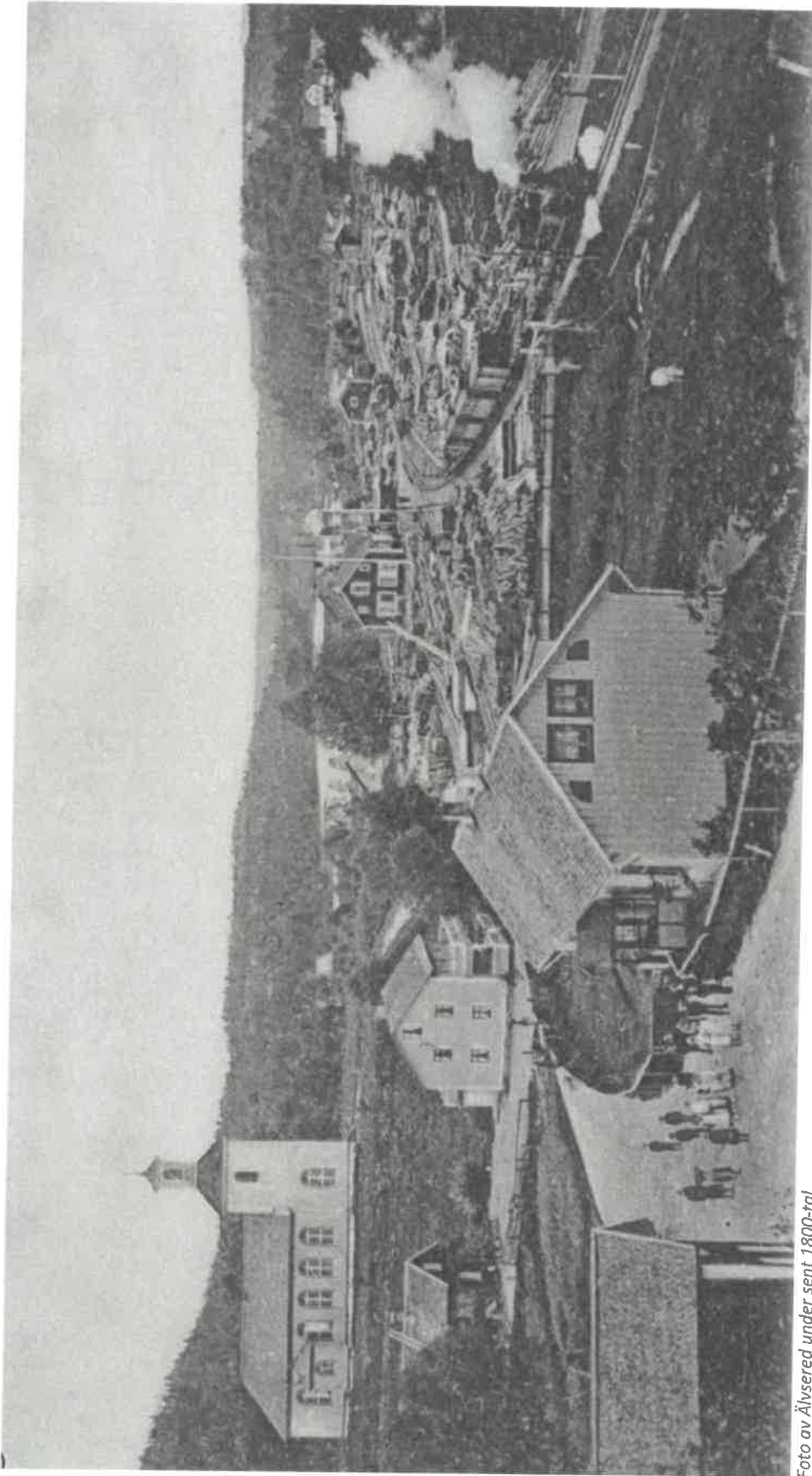


Foto av Ålvsøer under sent 1800-tal.

32 AS

ÅTGÄRDSPROGRAM

Följande sidor avser åtgärdsprogram kopplat till uppskattade kostnader för kyrkobyggnaden samt besiktigade objekt. Efter varje enskilt tabellavsnitt följer en eller flera sidor med förtydligande bilder för respektive del. Tabellen avläses från vänster till höger. Kolumnerna är uppdelade i objekt, beskrivning, skick eller eventuella skador, åtgärder eller kommentar, åtgärdsgrad samt uppskattad kostnad. Åtgärdsgraderna är indelade i fem nivåer med olika tidsintervall. Dessa kan utläsas enligt nedanstående:

1. Akut åtgärd

De akuta åtgärderna kan vara av arten att det finns skador i grund, stomme, vattenavrinningsystem eller tak och liknande. De kan också innefatta skador som kan utgöra en direkt risk för människor. Det är av stor vikt att dessa utförs omgående eller inom ett års tid.

2. Grundläggande åtgärd

De grundläggande åtgärderna är mindre brådskande men måste ändå utföras inom en snar framtid för att åtgärderna ej ska bli allt för omfattande, vilket innebär att de med tiden också blir dyrare. Åtgärderna bör utföras inom 2-5 år.

3. Planerad åtgärd

De planerade åtgärderna är inriktade på objektets kontinuerliga underhåll. T. ex. bör utvändiga fönster och dörrar, beroende på hur utsatta för väder och vind de är, målas vart 6 - 10 år. Åtgärderna bör utföras inom 5-10 år.

4. Långsiktig åtgärd

De långsiktiga åtgärderna är mer specifikt inriktade på enheten eller byggnadens framtida underhåll.

Åtgärderna ligger minst 10 år fram och kan sträcka sig längre bort i tid.

5. Kontinuerligt underhåll

Åtgärder med kontinuerligt underhåll kan också innebära en årlig tillsyn av särskilt utsatta, eller skadebenägna delar av enheten eller byggnaden. Att årligen inspektera t. ex. vattenavrinningsystem, fönster, tak och andra känsliga delar kan räknas till denna åtgärdsgrad. Kontinuerligt underhåll innefattar även rensning av t.ex. hängrännor, stuprör m.m och att hålla tak rena från organiskt avfall. Åtgärden utförs löpande och minst en gång per år.



Foto av kyrkans fönsteromfattningar med dekorativt träarbete mätat i en brun kulör.

SA K6

❖ 1. Kyrkobyggnaden – Exteriör

1. Akut åtgärd, 2. Grundläggande åtgärd (inom 2-5 år), 3. Planerad åtgärd (inom 5-10 år), 4. Långsiktig åtgärd (10-20 år), 5. Kontinuerligt underhåll					
Objekt	Beskrivning	Skador/skick	Åtgärder/kommentar	Grad	Kostnad (kr)
Grund	Krypgrund under kyrkan.	Ej fastställt.	Årlig tillsyn.	5	
Sockel	Ca 50 cm hög naturstenssockel. Sockeln är fogad med olika typer av bruk, bl.a. cement.	Fogen har punktviss släppt, mer omfattande vid sakristian där sättningskador uppkommit, kan vara del av orsakerna till fuktproblematik i källare under sakristia (se s.27).	Sättningskador och fogbortfall i sockeln vid sakristian åtgärdas. Vid framtida renovering knacka ur fog i hela kyrkans sockel och ersätt med hydrauliskt kalkbruk.	1	Foglagning: Ca 350 kr/lpm.
Fasad		Algpåväxt. Ventilationshål i grund saknar galler.	Rengöring, borttagande av samtlig mossa och alger. Montering av ventiltgaller.	5	Ca 500 kr/kvm.
		Vid den södra entrén är fasaden mycket smutsig efter att rampen högtrycksrättats.		2	300 kr/st.
	Stomme i timmerkonstruktion klädd med ytterpanel. Panelen består av stående brädor med profilerad locklist i olika utföranden. Panelen i koret mot sydost har ett större parti med äldre panel och handsmidd spik. Fasaden är målad med tjocka färglager i en brunten vit kulör.	Regelbunden besiktning av timmerstomme bör göras av timmerman.	Rengör fasaden kring den södra entrén. Högtryckstvätta ej rampen eller fasaden. Vid ommålning, skrapa trärent och måla tre tunna lager med linoljefärg. Besiktning ca 5000 kr.	1	
				3	Skrapning och målning: Ca 700kr/kvm.
				2	Ca 5000 kr

❖ 1. Kyrkobyggnaden – Exteriör

1. Akut åtgärd, 2. Grundläggande åtgärd (inom 2-5 år), 3. Planerad åtgärd (inom 5-10 år), 4. Långsiktig åtgärd (10-20 år), 5. Kontinuerligt underhåll					
Objekt	Beskrivning	Skador/skick	Åtgärder/kommentar	Grad	Kostnad (kr)
Fasad- detaljer	<p>Offerbräda: Mellan fasadpanel och sockel finns en vitmålad skyddsplåt för avrinning. Under plåten finns en liggande träbräda.</p> <p>Pilastrar: Mellan fönstren finns pilastrar med kapital. Målade med samma färg som panelen.</p> <p>Minnessten på tornets västra fasad: Placerad ovanför portalen. På minnesstenen finns en inskription och två guldbemålade lejon. Runt stenen finns en träram målad i brun kulör.</p> <p>Åskledare: Åskledare monterad från tak till mark på kyrkan.</p>	<p>Offerbräda och pilastrar i relativt gott skick.</p> <p>Gott skick.</p>	<p>Offerbräda och pilastrar målas när fasaden målas om.</p> <p>Ses över av konservator i samband med fasadrenovering.</p> <p>Åskledare bör inspekteras årligen av sakkunnig.</p>	<p>3</p> <p>3</p> <p>2</p>	<p>Skrapning och målning: Ca 700kr/kvm</p> <p>Besiktning: Ca 3000 kr.</p>

SA K6

❖ 1. Kyrkobyggnaden – Exteriör

1. Akut åtgärd, 2. Grundläggande åtgärd (inom 2-5 år), 3. Planerad åtgärd (inom 5-10 år), 4. Långsiktig åtgärd (10-20 år), 5. Kontinuerligt underhåll

Objekt	Beskrivning	Skador/skick	Åtgärder/kommentar	Grad	Kostnad (kr)
Tak och lantermin Plåt, bleck, hängrännor, stuprör	<p>Långhus och sakristia: Långhusets tak är utformat som ett sadeltak med femsidigt avslut över koret. Tak är skivtäckt med dubbelfalsad kopparplåt som har förskjutna hakfalsar.</p> <p>Tom och lantermin: Tornets och lanterminens tak samt lanterminens fasader är klädda med skivtäckt dubbelfalsad kopparplåt med förskjutna hakfalsar. Taket är utformat som tältrak. Centrerat på lanterminens samtliga fasader återfinns en urtavla med romerska siffror i svart på vit botten.</p> <p>Takfot: Takfot tillverkad av trä. Fris utformat som en tandsnittsfris.</p> <p>Hängrännor och stuprör: Avvattningssystemet är utformat med fotrännor och vattkuper av kopparplåt och stuprör av plast. Stuprören är markanslutna.</p>	<p>Taken bör besiktigas av plåtkonsult.</p> <p>Spår av fukt på takfot på korets södra del. Bräda i takfoten på den norra sidan har lostan.</p>	<p>Årlig tillsyn, både utvändigt och invändigt av samtliga tak, plåt och takkonstruktioner av trä via vindsutrymmen.</p> <p>Takfot bör besiktigas och fel åtgärdas av hantverkare innan omfattande fuktproblematik uppstår.</p> <p>Kontinuerligt underhåll och rensning.</p>	2	<p>Besiktning av plåttak inkl. plåtanslutningar, fönster- och dörrbleck samt hängrännor, stuprör och kyrkkors: Ca 15 000 kr.</p> <p>Besiktning ca 5000 kr. Utbyte av virke och målning: Ca 500 kr/lpm.</p>

❖ 1. Kyrkobyggnaden – Exteriör

1. Akut åtgärd, 2. Grundläggande åtgärd (inom 2-5 år), 3. Planerad åtgärd (inom 5-10 år), 4. Långsiktig åtgärd (10-20 år), 5. Kontinuerligt underhåll					
Objekt	Beskrivning	Skador/skick	Åtgärder/kommentar	Grad	Kostnad (kr)
Fönster Ytterbågar Ut- och insida	<p>Långhus: 8st rundbågeformade 9-lufts-fönster av trä med mindre blyinfattad spröjsindelning. Omfattningarna är av trä utformade med nyklassicistisk dekor och målade i en brun kulör. 1st mindre rundbågeformat spröjsat lunettfönster ovan syd porten av trä.</p> <p>Kor: 2st (1 åt söder och 1 åt norr) utformade likt långhusets. 1st rundbågeformat 6-lufts-fönster med spröjsindelning av trä. Det är igensatt från insidan. Fönstret är det enda bevarade originalfönstret från kyrkans uppförande (ett antal av originalfönstren ligger på vinden).</p> <p>Sakristia: 1st fönster åt norr likt dem i långhuset men betydligt mindre.</p> <p>Tornfönster: 1st mindre rundbågeformat 3-lufts lunettfönster ovan västentrén av trä. 2st (1 åt söder och 1 åt norr) rundbågeformade 9-lufts-fönster av trä med mindre blyinfattad spröjsindelning.</p>	<p>Fönstren på den södra fasaden renoverades utvändigt omkring 2009-10. De skrapades trärena samt kittades- och målades om.</p> <p>Tort och sprucket kitt. Mindre sprickor och färgflagor både på fönsterbåge, omfattning och foder, främst i söder. Fukt mellan ytter- och innerbåge i norr.</p> <p>Stort antal av fönstren igenspikade, några har gångjärn för öppning.</p> <p>En besiktning bör göras av fönstertantverkare med erfarenhet av blyinfattade glas</p>	<p>Skrapa, olja och måla. Viktigt med stor varsamhet kring träsnideri på omfattningar.</p> <p>Det är viktigt att det äldre ursprungliga fönstret i öst bevaras.</p> <p>Inför framtida större fönsterrenovering bör en färgundersökning på det ursprungliga fönstret göras för beslut om kulörval på fönster. Detta bör göras i samband med renovering och färgundersökning av dörrar.</p> <p>Vi mer omfattande renovering bör även sidoplåten som löper mellan båge och karm tas bort.</p>	3	<p>Renovering ytterbågars ut- och insida inkl. blyinfattade glas: Ca 15 000 kr per stora kyrkfönster.</p> <p>Mindre fönster: Ca 7000 kr/st.</p> <p>Färgundersökning: Fönster och dörrars utsida: Ca 5000 kr.</p>

❖ 1. Kyrkobyggnaden – Exteriör

1. Akut åtgärd, 2. Grundläggande åtgärd (inom 2-5 år), 3. Planerad åtgärd (inom 5-10 år), 4. Långsiktig åtgärd (10-20 år), 5. Kontinuerligt underhåll					
Objekt	Beskrivning	Skador/skick	Åtgärder/kommentar	Grad	Kostnad (kr)
Ytterportar Ut- och insida	<p>Port i torn åt väster (huvudentré): Brunmålad pardörr av trä med diagonalt ställd panel. Dörren sitter i en ljust målad rektangulär nisch. Omfattningen är av trä målad i en brun kulör. Den är rikt dekorerad med träsnideri i form av pilastrar som bär upp en profilerad arkitrav med fris.</p> <p>Port åt söder: Dörr och omfattning utformad likt huvudentréns dörr i väst.</p> <p>Port till sakristians östra fasad: Enkeldörr klädd med stående träpanel målad i en brun kulör. Svart skyddsplåt längst ner.</p>	<p>Dörrarna är i relativt gott skick. Den södra porten med omfattning är smutsig efter högtryckstvätt av ramp</p>	<p>Rengöring, lagning av skadade partier, slipning och målning med åktra linoljefärg. Översyn av smidesbeslag, rostskyddsmålning. Justering av trycken och låsanordningar. Inom ca 10 år.</p>	3	<p>Renovering av ytterportar, dubbeldörrar i sin helhet. Ca 8 000 kr.</p> <p>Mindre portar, ytterdörr: Ca 5000 kr.</p> <p>Översyn/målning oljning: Ca 1500 kr/st.</p>
			<p>Rengör den södra portalen</p> <p>Inför framtida större renovering bör en färgundersökning för beslut om kulörval dörrar tas fram.</p>	1	Färgundersökning enligt ovan s. 13.

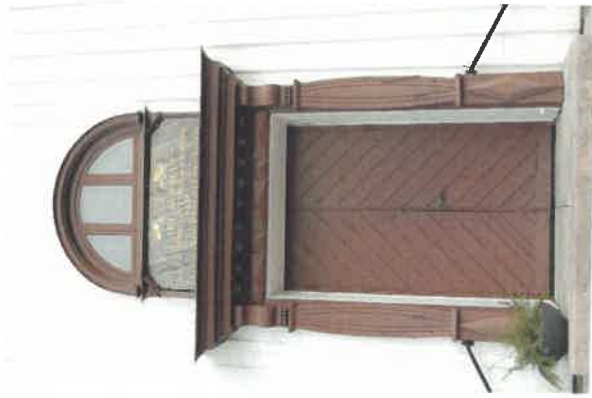
❖ 1. Kyrkobyggnaden – Exteriör

1. Akut åtgärd, 2. Grundläggande åtgärd (inom 2-5 år), 3. Planerad åtgärd (inom 5-10 år), 4. Långsiktig åtgärd (10-20 år), 5. Kontinuerligt underhåll					
Objekt	Beskrivning	Skador/skick	Åtgärder/kommentar	Grad	Kostnad (kr)
Taklucka	Plåtlucka till taket.	Svår att stänga. Tillfällig lösning finns för att hålla tät.	Besiktning av skick bör och luckan justeras så att den går att stänga alt. byte till ny lucka.	1	Ny lucka: Ca 5000kr.
Urtavlor	Urtavlor på torn i alla väderstreck. Tillverkade av järn med vitt glas.	Kontrollera skick och skador.	Översyn och besiktning av urtavlor av behörig konsult. Rengöring och rostskyddsmålning av siffror och delar av järn.	2	Besiktning och målning: Ca 5000 kr.
Kyrkkors på torntak	Lanterninens tak avslutas upptill med ett kröningskors med kula av kopparpålat	Kontrollera skick och skador.	Besiktning i samband med plåtbesiktning.	2	Görs i samband med plåtbesiktning. Se s. 12.
Markanslutna stuprör Dagvatten-Brunnar	Stuprör i svart plåtsol.	Ej anpassade till kyrkans karaktär.	Bör ersättas med rör av galvat stål som målas likt foträdda och vattkupper.	3	Byte ca 450kr/m. Målning ca 109kr/m för 2 ggr strykning.
Belysning	Modern armatur ovan sakristians entrédörr.	Passar ej in till kyrkans karaktär.			



Foton på kyrkan med fasader med tak, torn, sockel, sockel, fönster, dörrar, stentrappor. Skador i entrétrappa, trappa till sakristia, handledare och i sakristians sockel.

87-216



Foton på kyrkans fönster och dörrar. Kyrkans originalfönster är sexlufts-fönstret (tredje bilden till höger). Sprickor i fönsterkitt och smuts på söderporten.

SA JLE



Foton på kyrkans tornlucka och fasaddetaljer som fönsterfoder, tandsnittfris, pilastrar med kapitäl samt äldre panellock sannolikt med handsmidd spik. Fukt problematik förekommer vid takfot.

❖ 2. Kyrkobyggnaden - Interiör

1. Akut åtgärd, 2. Grundläggande åtgärd (inom 2-5 år), 3. Planerad åtgärd (inom 5-10 år), 4. Långsiktig åtgärd (10-20 år), 5. Kontinuerligt underhåll

Objekt	Beskrivning	Skador/skick	Åtgärder/kommentar	Grad	Kostnad (kr)
Golv	<p>Vapenhus: Brun heltäckningsmatta i filt. Dörrmatta nedsänkt i golvet och gjort av gummi.</p> <p>Torntrappa: Från vapenhuset finns två trappor som leder upp till orgelläktaren och sedan leder en av dem vidare upp i tornet, från vapenhus till läkare är trappstegen täckta av en orange heltäckningsmatta i plast. Trappan övergår sedan till trappsteg av trä.</p> <p>Torn: Tornets andra våning som utgörs av läktarhall som har ett golv täckt av masonit, en halv trappa upp finns en avsats med spångolv. Tornets tredjenvåning har ett spåntat trägolv.</p> <p>Läktare: Orange heltäckningsmatta.</p> <p>Långhus och under läktaren: Mittgången och gången längs den västra väggen täcks av en orange textilmatta. En</p>	<p>Brun heltäckningsmatta i gott skick. Dock ej anpassad till kyrkans karaktär.</p> <p>Orange heltäckningsmatta i plast är sliten och ej anpassad till kyrkans karaktär.</p> <p>Orange heltäckningsmatta är sliten och ej anpassad till kyrkans karaktär.</p> <p>Kantsömmarna på textilmattan i mittgången har börjat släppa.</p>	<p>Städa och se över torngolven.</p>	<p>4</p> <p>3</p> <p>2</p> <p>3</p> <p>3</p>	

❖ 2. Kyrkobyggnaden - Interiör

1. Akut åtgärd, 2. Grundläggande åtgärd (inom 2-5 år), 3. Planerad åtgärd (inom 5-10 år), 4. Långsiktig åtgärd (10-20 år), 5. Kontinuerligt underhåll

Objekt	Beskrivning	Skador/skick	Åtgärder/kommentar	Grad	Kostnad (kr)
Golv	<p>grå linoleummatta täcker hela långhusets golv.</p> <p>Kor: Lackat furugolv som är förhöjt ett trappsteg i förhållande till långhuset.</p> <p>Sakristia: Orange heltäckningsmatta i textil. Skjutlucka av trä i golvet som leder till murad källare. Luckan täcks av orange textilmatta. Vid luckan syns även ett underliggande brädgolv.</p> <p>Förråd och wc: Obehandlat trägolv i förråd, matta på trägolvet. Grå linoleummatta i WC.</p>	<p>Linoleumgolvet är ej anpassad till kyrkans karaktär.</p> <p>Slitage i lacken samt svara runda märken på golvet efter ljushållare.</p> <p>Några bleka fläckar och bruksslitage på heltäckningsmattan.</p> <p>Kantsömmarna på textilmattan som täcker golvluckan har börjat släppa. Den orangea heltäckningsmattan är ej anpassad till kyrkans karaktär.</p> <p>Mattan i förrådet är sliten och smutsig.</p>	<p>Rengöring, slipning och lackning av korgolv.</p> <p>Ta bort mattan.</p> <p>Textil-, plast- och linoleummattor bör ersättas med tidstypiska material vid kommande större renovering. Om ursprungliga golv finns under de heltäckande mattorna bör de i förstahand tas fram. Det bör åtgärdas inom 5-10år.</p>	<p>3</p> <p>3</p> <p>2</p>	<p>Slipning och behandling av trägolv. Ca 250kr/kvm.</p> <p>Renovering av golv: Ca 500 kr/kvm Nya golv: Ca: 700 kr/kvm</p>

❖ 2. Kyrkobyggnaden – Interiör

1. Akut åtgärd, 2. Grundläggande åtgärd (inom 2-5 år), 3. Planerad åtgärd (inom 5-10 år), 4. Långsiktig åtgärd (10-20 år), 5. Kontinuerligt underhåll

Objekt	Beskrivning	Skador/skick	Åtgärder/kommentar	Grad	Kostnad (kr)
Väggar	<p>Vapenhus: Väggarna är klädda med glasfiberväv målad med plastfärg i en vitkulör. Tornets timmerkonstruktion är delvis synlig och utgör en del av väggen. Tjmrret är målat med plastfärg i en vit kulör.</p> <p>Långhus, kor, läktarunderbyggnad, och läktare: Liggande spåntad och sågad träpanel som är vitlaserad.</p> <p>Torn: Tornets andravnning har väggar med synlig konstruktion som delvis är klädd i masonit. Tornets tredjenvåning har ett också synlig konstruktion men som delvis är klädd med stående träpanel.</p> <p>Sakristia: Synlig hyvlad timmerstomme täckmålad i bruten vit kulör.</p>	<p>Färgavfall på timmerkonstruktion samt sprickbildning mellan timmer och glasfiberväv.</p> <p>Panelen är omålad i spontens springor. Gott skick.</p> <p>Färgen släpper lokalt.</p>	<p>Skrapa bort plastfärg till trärent timmer. Behåll obehandlat eller måla i en linoljefärg.</p> <p>Plastfärg och glasfiberväv bör ersättas med tidstypiska material vid kommande större renovering.</p> <p>Panelen bör ersättas med tidstypiska material vid kommande större renovering.</p> <p>Inför framtida större interiör renovering bör en färgundersökning för beslut om kulörval på väggar och snickerier göras.</p> <p>Rengör och skrapa bort befintlig färg, måla väggar med linoljefärg.</p>	2	Ca 5000 kr.
				4	Renovering träpanel: Ca 500 kr/lpm. Interiör färgundersökning väggar: Ca 5000 kr
				3	Renovering träpanel: Ca 700 kr/lpm.

❖ 2. Kyrkobyggnaden – Interiör

1. Akut åtgärd, 2. Grundläggande åtgärd (inom 2-5 år), 3. Planerad åtgärd (inom 5-10 år), 4. Långsiktig åtgärd (10-20 år), 5. Kontinuerligt underhåll

Objekt	Beskrivning	Skador/skick	Åtgärder/kommentar	Grad	Kostnad (kr)
Väggar	Förråd och WC: WC väggar är klädda med masonitskivor målade i en vit kulör Förrådets väggar utgörs delvis av plank och är delvis skivklädd. På väggen sitter el-central	Stort slitage på förrådsväggen.	Rengöring och målning av väggar med linoljefärg.	2	Renovering: Ca 500 kr/lpm.
Tak	Vapenhus: Tredingstak klätt med spåntad panel, målade i en täckande ljusgrå kulör. Panelen lagd i öst-västlig riktning. Långhus och kor: Tunnvalv klätt med träpanel med brädor med varierande bredd med delvis tydliga rot- och toppsidor. Valvet är brutet i en femsidig avslutning över koret åt öst. Taket är målade i en täckande ljusgrå kulör. Sakristian: Tunnvalv som är brutet åt norr och klätt med träpanel med brädor i varierande bredd, målade i en täckande ljusgrå kulör. Läktarunderbyggnad: Brädor i varierande bredd, med rot- och toppsida. Spikade med handsmidd spik. Målade i en grå kulör, plastfärg. Fog mellan	Taket i relativt gott skick men är ej anpassat till kyrkans karaktär. Ursprungligt tak i relativt gott skick. Ursprungligt tak. Sprickbildning mellan brädorna. Ursprungligt tak. Brädorna har en tydlig skarv åt öster, tyder på utbyggnad av läktaren. Brädorna efter skarven har även de en varierande bredd och	Panelen bör ersättas med tidstypiska material och eventuellt omgestaltas vid kommande större renovering. Inför framtida större interiörrenovering bör även en färgundersökning för beslut om kulörval på kyrkans alla innertak göras. Skrapa bort färg och måla med linoljefärg. Skrapa bort färg och fog. Måla med linoljefärg, foga ej.	4 4 2 2	Ca 5000 kr. Interiör färgundersökning, tak: Ca 5000 kr. Ca 300 kr/lpm. Ca 300 kr/lpm.

SA 206

❖ 2. Kyrkobyggnaden – Interiör

1. Akut åtgärd, 2. Grundläggande åtgärd (inom 2-5 år), 3. Planerad åtgärd (inom 5-10 år), 4. Långsiktig åtgärd (10-20 år), 5. Kontinuerligt underhåll

Objekt	Beskrivning	Skador/skick	Åtgärder/kommentar	Grad	Kostnad (kr)
Tak	brädorna i springorna. Lampor infällda i taket. Vind: Klassisk svensk takstol av trä. Isolerat bjälklag med glasfiber. Torn: Synlig takkonstruktion.	smidd spik. I skarvarna släpper färg och fog.	Bedömning av ev. åtgärder och skick på insida tak till vind, torn och lanternin bör göras inom ca 2 år.	2	Besiktning torntakets insida: Ca 5000 kr.

❖ 2. Kyrkobyggnaden - Interiör

1. Akut åtgärd, 2. Grundläggande åtgärd (inom 2-5 år), 3. Planerad åtgärd (inom 5-10 år), 4. Långsiktig åtgärd (10-20 år), 5. Kontinuerligt underhåll					
Objekt	Beskrivning	Skador/skick	Åtgärder/kommentar	Grad	Kostnad (kr)
Dörrar	Pardörrar samt enkeldörrar av trä med tre fyllningar per dörrblad. Fyllningarna är målade i röd kulör och ramarna i blå kulör. Dörrarna är tillkomna vid ett flertal tillfällen, men har alla liknande utformning. Det som skiljer dem åt är främst beslagen och profileringen. Dörren mellan långhus och sakristia är sannolikt äldst och ursprunglig.	Mindre nötningsskador och fåtal lokalt förekommande flagor i färgskikt.	Renovering genom rengöring, slipning, spackling och målning. Inför framtida större interiör renovering bör en färgundersökning för beslut om kulörval på dörrar göras.	4	Renovering pardörr: Ca 5000 kr/dörr. Enklare dörrar: Ca 3000 kr/dörr. Interiör färgundersökning, dörrar: Ca 5000 kr.
Fönster Innerbågar Ut- och insida	Rundbågeformade niolouffsfönster med bågar tillverkade av trä målade i en blå kulör. Innerbågarna är tillkomna relativt nyligen och saknar spröjsindelning. De är sidohängda med gångjärn och är försedda med isolerglas.	Gott skick på innerbågar. Kondens mellan ytter och innerbåge på ett antal fönster	Håll uppsikt på kondens mellan bågarna. Karmen mellan innerbåge och ytterbåge rengöres, slipas och målas i sin helhet. Inför framtida större interiör renovering bör en färgundersökning för beslut om kulörval på innerfönster göras.	4	Renovering innerbågar: Ca 5000 kr/större kyrkfönster. Mindre fönsters innerbågar och överljus: Ca 3000 kr/fönster. Interiör färgundersökning, fönster: Ca 5000 kr.

SA 76

❖ 2. Kyrkobyggnaden - Interiör

1. Akut åtgärd, 2. Grundläggande åtgärd (inom 2-5 år), 3. Planerad åtgärd (inom 5-10 år), 4. Långsiktig åtgärd (10-20 år), 5. Kontinuerligt underhåll					
Objekt	Beskrivning	Skador/skick	Åtgärder/kommentar	Grad	Kostnad (kr)
Snickerier Lister Pelare	<p>Vapenhus: Listerna och omfångningar i vapenhuset är målade i en blå kulör, tillkomna under 1900-talets andra hälft. Listerna till torntrapporna är målade i en brun kulör.</p> <p>Långhus och kor: Profilerad taklist av trä i täckande blå, grå och röd kulör. Längs golvet löper en enkel blåmålade list. Den ursprungliga taklisten var utformad som en tandsnittsfris.</p> <p>Dörromfåttningen från långhuset till sakristian utgörs av kannellerande pilastrar som bär upp ett tympanonfält. Vitmålad med förgyllning. Inskription CXIV.</p> <p>Moderna enkla golvlistor i en blå kulör.</p> <p>Sakristia: Profilerad taklist av trä i täckande blå, grå och rödbrun kulör. Längs golvet löper en enkel blåmålade list.</p>	<p>I allmänhet är alla snickerier i relativt gott skick. Mindre nötningskador och slitage på snickerier finns punktvís.</p>	<p>Rengöring slipning, spackling av nötningskador samt målningsbehandling lika befintligt.</p> <p>Enkla moderna lister bör vid kommande renovering bytas till samma modell som originallisterna.</p> <p>Vid kommande större renovering bör även utredning angående färgsättning och utformning av snickerier göras.</p>	4	<p>Målning täckmålade, lackade snickerier: Ca 300kr/lpm.</p>

❖ 2. Kyrkobyggnaden - Interiör

1. Akut åtgärd, 2. Grundläggande åtgärd (inom 2-5 år), 3. Planerad åtgärd (inom 5-10 år), 4. Långsiktig åtgärd (10-20 år), 5. Kontinuerligt underhåll

Objekt	Beskrivning	Skador/skick	Åtgärder/kommentar	Grad	Kostnad (kr)
Snickerier Lister Pelare	<p>WC: Golvlister i en blå kulör och taklistan är utformad som hållkärlslist som vitmålets.</p> <p>Läktarpelare: Läktaren är infäst i långhusets väggar samt vilar på 8st pelare. Pelarna är runda och målade i en röd kulör samt smyckade med en förgylld krans. Kransen på de 2 st östliga pelarna skiljer sig från de resterande då de saknar profiler. De har enkla kapital och vilar på en fyrkantig bas i en blå kulör.</p>				
Källare	<p>Källare: Under sakristian finns ett källarum vilket nås via naturstenstrappa i vinkel. Väggarna i källarummet är av natursten och delvis putsad yta. Taket är obehandlad pärlspont. Golvet är natursten.</p>	Fuktigt och anmärkningsvärt mycket insekter.	Lös puts bör knackas ner och utrymmet är i behov av rengöring. Utredning gällande behov av ventilation för att få bort fukt ur grunden.	2	<p>Renovering: Ca 500 kr/kvm.</p> <p>Utredning: Ca 5000 kr.</p>

SA 76

❖ 2. Kyrkobyggnaden - Interiör

1. Akut åtgärd, 2. Grundläggande åtgärd (inom 2-5 år), 3. Planerad åtgärd (inom 5-10 år), 4. Långsiktig åtgärd (10-20 år), 5. Kontinuerligt underhåll

Objekt	Beskrivning	Skador/skick	Åtgärder/kommentar	Grad	Kostnad (kr)
Tornvånings- och kyrkvindsförvaring	Ett antal äldre inventarier förvaras på tornvinden. Bl. a lera originalfönster, ljuskandelabrar, del av predikstol och lampor.	Behov av rengöring i samtliga tornvåningar. Äldre inventarier kan skadas då de utsätts för skräp, fukt och damm.	Rengöring och uppordning av utrymmen och föremål. Täck eventuella hyllor eller förvarade föremål för att skydda mot damm och smuts. Utred hur äldre inventarier kan skyddas mer långsiktigt. Bör göras inom 1 år, i samråd med konservator. Det är viktigt att de äldre inventarierna bevaras på ett varsamt sätt och inte skadas.	1 2	



Foton på långhuset, orgelläktare, korgolv, dörr in till sakristia och bänkinredning. Fog och färgbortfall syns på taket underläkaren och märken efter ljusbärare på korgolvet.

SA 76



Foton på sakristia och underliggande källare. I källaren syns fuktproblematik och en del av putsen har släppts, det är dessutom anmärkningsvärt mycket insekter i utrymmet. På sakristans dörrar finns färgbortfall och även mellan takbrädorna.

SA 7/26



Foton på vapenhus i tornets bottenvåning, WC och el-central. Färgbortfall syns på synlig timmerkonstruktion samt på pardörr mot långhuset.

32-18



Foto på tornvind, den gamla kyrkklockan, ljudluckans insida, ursprungliga fönster och del av predikstolen.

821 AS

❖ 3. Tekniska installationer

1. Akut åtgärd, 2. Grundläggande åtgärd (inom 2-5 år), 3. Planerad åtgärd (inom 5-10 år), 4. Långsiktig åtgärd (10-20 år), 5. Kontinuerligt underhåll					
Objekt	Beskrivning	Skador/skick	Åtgärder/kommentar	Grad	Kostnad (kr)
Värmesystem	Elvärme. Radiatorer huvudsakligen placerade under fönstren. Luftvärmepump, luft-luft installerad 2015-16, placerade på den norra fasaden.				
Inneklimat			Följ stiftets rekommendationer gällande värme och klimat i kyrkobyggnader.		
Ventilation	Ventilationsanläggning saknas. Självdrag. Ventilation av grunden sker via ventilationshål i grundmur.		Vid eventuella framtida problem bör VVS-konsult anlitas.		
Vatten och avlopp	Kommunalt vatten och avlopp.				

SA 726

❖ 3. Tekniska installationer

1. Akut åtgärd, 2. Grundläggande åtgärd (inom 2-5 år), 3. Planerad åtgärd (inom 5-10 år), 4. Långsiktig åtgärd (10-20 år), 5. Kontinuerligt underhåll					
Objekt	Beskrivning	Skador/skick	Åtgärder/kommentar	Grad	Kostnad (kr)
Larm Inbrott Brand	Varken brand- eller inbrottslarm. Brandsläckare fylls på och ses över en gång om året. Antal besökare som får vistas i lokalen skrevs ner till 149st för att slippa brandlarm. Ta ställning till varför man har larm i vissa kyrkor och inte andra.				
Kraft- och belysnings-installationer	El-central placerad i vapenhusets förråd.				
Klockor	Två kyrkklockor i torn. Automatisk lucköppning i tornet. Urtavlor/urverket har ett annat system än luckorna. De går på automatik, tidigare vevades det upp var 6e dag.				

SA JEG

❖ 4. Interiör – Fasta inventarier

1. Akut åtgärd, 2. Grundläggande åtgärd (inom 2-5 år), 3. Planerad åtgärd (inom 5-10 år), 4. Långsiktig åtgärd (10-20 år), 5. Kontinuerligt underhåll

Objekt	Beskrivning	Skador/skick	Åtgärder/kommentar	Grad	Kostnad (kr)
Allmän info	Detaljerade bedömningar av skador skick och åtgärdsbehov med uppskattade kostnader för fasta och lösa inventarier finns i VoU-planen från 2009. Utförd av K-konservator.		Samtliga åtgärder gällande fasta och lösa inventarier ska utföras av konservator.		Enligt konservator.
Altartavla	Altartavlan är från 1921 med temat "Låten barnen komma till mig". Den är målad av Boråskonstnären John Hedaeus. Den ursprungliga altartavlan föreställde korset med svepduken.	Stearinstänk på altarmålningen.	Konservatorsbesiktning bör utföras inom ca 5 år.	2	Besiktning och åtgärdsförslag för fasta inventarier och målningar Ca 30 000 kr.
Altarpopsats	Altarpopsatsen är från kyrkans byggnadstid 1838 och är tillverkad av Johannes Andersson. Den är av trä och täckmålade i bruten vit kulör med förgyllda detaljer i form av urnor, ramar, profileringar och det allseendeögat.	Enstaka mindre sprickor i stomme. Mindre färgresningar i samband med sprickor.	Stabilisering av bemålning vid sprickor. Kittning retuschering. Konservatorsbesiktning bör utföras inom ca 5 år.	2	Enligt ovan.
Altare	Altaret är från kyrkans byggnadstid 1838 och är sammanbyggt med altarpopsatsen. Det är byggt av trä, täckmålade i bruten vit kulör. Det är dekorerat med en förgylld ram och i den förgylld bladornamentik samt en bågare.	Stabilt skick enligt Vou 2009.	Konservatorsbesiktning bör utföras inom ca 5 år.	2	Enligt ovan.

SA 26

❖ 4. Interiör – Fasta inventarier

1. Akut åtgärd, 2. Grundläggande åtgärd (inom 2-5 år), 3. Planerad åtgärd (inom 5-10 år), 4. Långsiktig åtgärd (10-20 år), 5. Kontinuerligt underhåll

Objekt	Beskrivning	Skador/skick	Åtgärder/kommentar	Grad	Kostnad (kr)
Altarring	Altarringen är tillverkad av trä med svarvade balusterdockor som är vitmålade med förgyllda profileringar. Orange överluggare och knäfall. Den är halvcirkelformad och öppnas i norr.	Stabilt skick enligt Vou 2009.	Konservatorsbesiktning bör utföras inom ca 5 år.	2	Enligt ovan.
Kyrkbänkar	Tillverkade 1978, öppna bänkkvarter med rektangulära gavlar. Gavlarna är blåa med en överluggare i en mörkare blå kulör. På gavlarna finns en rektangulär röd fyllning med förgylld ram. Bänkarna och ryggestöden är lackade.	Mindre färgbortfall.	Vid kommande större renovering bör utredning angående färgsättning göras.	4	Enligt ovan.
Predikstol	Predikstolen är från kyrkans byggnadstid. Den är vägghängd på långhusets norra vägg med senare tillkommen trappa från koret, ursprunglig trappa fanns i saktistan. Den är försedd med baldakin och är tillverkad av trä med sniderier i form av balusterdockor, bladornamentik och profileringar. Den är målad i en brun vit kulör med framförallt förgyllda detaljer, men även blå och röda. Nyklassicistisk troligen tillverkad av Johannes Anderson.	Mindre färgresningar i samband med sprickor. Stabilt skick enligt Vou 2009.	Konservatorsbesiktning bör utföras inom ca 5 år.	2	Enligt ovan.
Läktarbarriär	Läktarbarriären har kraftigt profilerad list nedtill som är målade i en mörkblå kulör med ett förgyllt band. Överluggaren är målad i samma blåa kulör. Barriären är fyllningsindeldad med rödmålade fyllningar och förgyllda listverk.	Stabilt skick.	Konservatorsbesiktning bör utföras inom ca 5 år.	2	Enligt ovan.

SA 766

❖ 4. Interiör – Fasta inventarier

1. Akut åtgärd, 2. Grundläggande åtgärd (inom 2-5 år), 3. Planerad åtgärd (inom 5-10 år), 4. Långsiktig åtgärd (10-20 år), 5. Kontinuerligt underhåll					
Objekt	Beskrivning	Skador/skick	Åtgärder/kommentar	Grad	Kostnad (kr)
Orgelfasad	Orgelfasaden tillverkades 1890 för kyrkans tidigare orgel. Fasaden är tillverkad av trä och klassicistisk i utformningen. Den är dekorerad pilastrar, gavelfält, änglar, bladornamentik m.m. Den är målad i en ljus grå kulör med förgyllda detaljer.	Flagnig förekommer partiellt. Stabilt skick enligt Vou 2009. Skadorna är av estetisk karaktär och är inget som påverkar det kulturhistoriska värdet.	Bättringsmålning/retuschering kan utföras om behov finns.		Enligt ovan.
Dopfunt	Dopfunten är från Älvsred gamla kyrka och är tillverkad på 1200-talet i Fagered. Basen tillverkad i mörkgrå sten med vita inslag och är profilerad. Cuppan är tillverkad i natursten utan dekoration.	Kantstött. Stabilt skick enligt Vou 2009.			

SA 76



Foto på kyrkans fastainventarier i långhuset.

32-45

❖ 5. Interiör – Lösa inventarier: trä

1. Akut åtgärd, 2. Grundläggande åtgärd (inom 2-5 år), 3. Planerad åtgärd (inom 5-10 år), 4. Långsiktig åtgärd (10-20 år), 5. Kontinuerligt underhåll					
Objekt	Beskrivning	Skador/skick	Åtgärder/kommentar	Grad	Kostnad (kr)
Golvur	Svängd sockel med skurna förgyllda bladvoluter längs kanterna. Pendellåda med runt fönster i en rund välvd ram. Svängd huv med rund urtavla. Huvven är krönt av en liten eldurna. Bemålningen är vit med förgyllda detaljer. Stommen är utförd i barrträ. Nummertavlan är signerad "Westerstrand Sweden" Företaget startade 1906 i Töreboda	Stabilt skick enligt Vou 2009. Stomme intakt och bemålningen sekundär, tidigare skikt finns men är ej undersökta.			Enligt ovan.
Nummertavlor	2st i korets östra del. Placerade på vardera sida om altarpopsatsen. Profilerade, förgyllda ramar med överstycke som smyckas av en guldbemålad lyra, samt två basuner. Nederstycket har växtornamentik. Svart bottenplatta som delas in i två delar av en guldlister.	Stabilt skick enligt Vou 2009.			Enligt ovan.

SA 726

❖ 5. Interiör – Lösa inventarier: metall

1. Akut åtgärd, 2. Grundläggande åtgärd (inom 2-5 år), 3. Planerad åtgärd (inom 5-10 år), 4. Långsiktig åtgärd (10-20 år), 5. Kontinuerligt underhåll					
Objekt	Beskrivning	Skador/skick	Åtgärder/kommentar	Grad	Kostnad (kr)
Kyrkklockor	Lillklockan är från 1300-talet och är bevarad från Älvsred gamla kyrka. Den är gjuten av mästern Håkan och försedd med en runskrift. Det är en av landets äldsta kyrkklockor i bruk. Den andra kyrkklockan inköptes från Mårdaklev 1875 och bär en inskription.				
Ljuskronor	I långhuset hänger 4st ljuskronor varav den sydvästra är från 1700-talet och tillhörde Älvsred gamla kyrka, de andra är senare kopior av den. I koret hänger en kristallkrona vilken troligtvis är skänkt till kyrkan av disponenten eller Vänhem.	Bedöms av konservator. Behov av rengöring och restaurering pga. skevhet.	Utförs av metallkonservator. Åtgärdsprogram. Besiktiga även infästningen på vinden.	2	Enligt konservator. Ca 5000 kr för åtgärdsprogram.

❖ 5. Interiör – Lösa inventarier: metall

1. Akut åtgärd, 2. Grundläggande åtgärd (inom 2-5 år), 3. Planerad åtgärd (inom 5-10 år), 4. Långsiktig åtgärd (10-20 år), 5. Kontinuerligt underhåll					
Objekt	Beskrivning	Skador/skick	Åtgärder/kommentar	Grad	Kostnad (kr)
Vaser/bägare	Förvaras i ett säkerhetsskåp under läktaren.	Troligtvis stabilt skick. Ytan på skåpbotten och hyllor är av metall och sliter onödigt mycket på föremålen vid hantering.	Översyn av metallföremål av metallkonservator. Förse botten med tunn skiva klädd med textil eller sämskskinn.	2	
Dopkanna	Förvaras i ett säkerhetsskåp under läktaren.	Troligtvis stabilt skick. Ytan på skåpbotten och hyllor är av metall och sliter onödigt mycket på föremålen vid hantering.	Översyn av metallföremål av metallkonservator. Förse botten med tunn skiva klädd med textil eller sämskskinn.	2	
Nattvardssilver	Förvaras i en trälåda i säkerhetsskåp under läktaren.	Troligtvis stabilt skick. Trälådan för nattvardskärl har ingen anpassad inredning för föremålen och dessa ligger tätt mot varandra.	Översyn bör göras i samband med andra åtgärder som kräver konservator.	2	
Ljusbärare	Placerad i mittgången vid södra entrén på skyddsplatta.	Risk finns att ljus kan rulla ut på golvet och antända brännbara material.	Förse skyddsplattan med kant och fyll den med sand eller fint grus	1	Svårt att uppskatta. Ca 2000 kr.

❖ 5. Interiör – Lösa inventarier: Papper och läder

1. Akut åtgärd, 2. Grundläggande åtgärd (inom 2-5 år), 3. Planerad åtgärd (inom 5-10 år), 4. Långsiktig åtgärd (10-20 år), 5. Kontinuerligt underhåll

Objekt	Beskrivning	Skador/skick	Åtgärder/kommentar	Grad	Kostnad (kr)
Bibel	Placerad uppe i predikstolen.		Översyn bör göras i samband med andra åtgärder som kräver konservator	2	

SA 76

❖ 5. Interiör – Lösa inventarier: Musikinstrument

1. Akut åtgärd, 2. Grundläggande åtgärd (inom 2-5 år), 3. Planerad åtgärd (inom 5-10 år), 4. Långsiktig åtgärd (10-20 år), 5. Kontinuerligt underhåll					
Objekt	Beskrivning	Skador/skick	Åtgärder/kommentar	Grad	Kostnad (kr)
Orgelverk		Bedöms av orgelbyggare.	Besiktning bör göras av orgelbyggare då man upptäcker problem.	3	Enligt orgelbyggare.
Piano	Ett piano finns i koret, norra sidan.				

SA ZE

❖ 5. Interiör – Lösa inventarier: Textilier

1. Akut åtgärd, 2. Grundläggande åtgärd (inom 2-5 år), 3. Planerad åtgärd (inom 5-10 år), 4. Långsiktig åtgärd (10-20 år), 5. Kontinuerligt underhåll

Objekt	Beskrivning	Skador/skick	Åtgärder/kommentar	Grad	Kostnad (kr)
Textilier och förvaring	Textilierna som främst består av mässhakar och altarbrun, antependier saknas, förvaras i ett skåp i sakristian. Mässhakarna hänger på trågalgar i ett viksystem, vikta över dessa ligger även altarbrun i respektive kulör. Längst in mot bakrevägen hänger även en äldre skrud i svart sammet med silverbroderier på en galge. I skåpet förvaras även kistpallar och andra begravningsredskap. Mässkjortor och prästkappor hänger i ett skåp med standardgalgar	Skrudarna får inte utrymme nedåt då de två kistpallarna fyller upp det nedre utrymmet. Skåpet är placerat mot en yttervägg och saknar ventilation. Risk finns att temperaturen i skåpet blir lägre än omgivande rum och därmed kan den relativ luftfuktigheten bli högre. Ryggarna på galgarna är tunna och ger inte så bra stöd åt de tunga mässhakarna.	Renodla förvaringen, skåpet rymmer inte både kistpallar och skrudar, avlägsna sådan som inte hör till textilierna. De vikbara galgarna kan breddas genom att fästa en rundstav eller liknande över befintlig rygg. Textilierna kan med fördel skyddas med skyddsöverdrag av tvättad oblekt bomullsväv, detta gäller särskilt de textilier som sällan används. Skåpen bör förses med nätförsedda ventilationshål. Förändringsåtgärder utföres i samverkan med textilkonservator.	2	

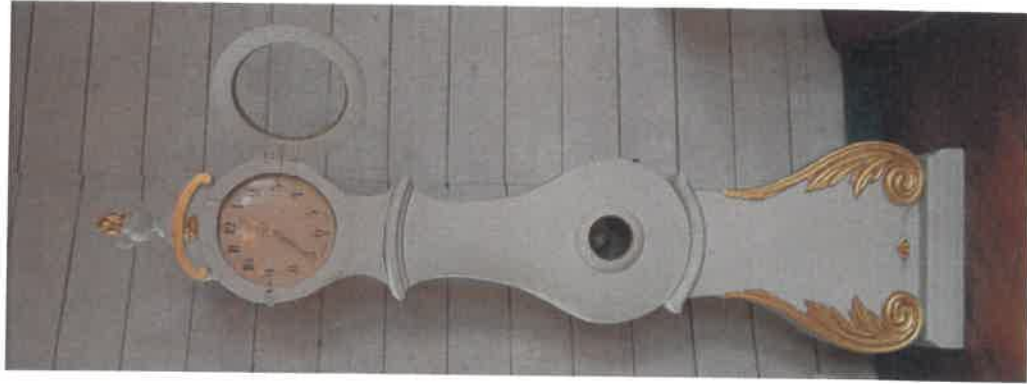


Foto på golvur, ljuskrona från 1700-talet, nummertavla, bibel, textiler och kristallkrona.

sa 7/6

SAMMANFATTNING AV ÅTGÄRDSBEHOV

Akuta åtgärder:

- Sättningskador och fogbortfall i sockeln vid sakristian bör åtgärdas omgående.
- Besiktning och åtgärd av takfot.
- Renovering av entrétrappor inklusive handledare.
- Besiktning och justering av taklucka.
- Tvätta södra fasaden och entrén.
- Rengöring och uppordning av utrymmen samt föremål i tom- och vindsvåning.
- Säkra ljusbärare.

Inom ca 2-5 år:

- Rengöring av sockeln och montering av ventilgaller
- Inspektion av åskledare
- Besiktning av tak interiört och exteriört.
- Besiktning av timmerstomme
- Besiktning och renovering av urtavlor på kyrktorn.
- Renovering av källare under sakristia.
- Konservatorsbesiktning samt framtagande av åtgärdsprogram för inventariet med bemålat trä interiört.
- Åtgärder till förbättring av textulförvaring.

Inom ca 5-10 år:

- Exteriör renovering av sockel, fasad, fönster, dörrar och avvattningsystem. Inför renoveringen bör en färgundersökning göras.
- Interiör renovering av kyrkans golv och tak. Inför renoveringen bör en färgundersökning av innertak göras.

Inom ca 10-20 år:

- Interiör renovering av fönster och dörrar samt eventuellt omgestaltning av väggpanel. Inför renovering bör en färgundersökning för beslut om kulörval på dörrar, fönster och snickeriet göras.

Kontinuerligt underhåll:

- Årlig tillsyn av kryppgrund.
- Rensning av hängrännor.

SA 22

KÄLLOR

Litteratur

Kyrkor i Göteborgs stift, Rapport över kyrkobyggnadsinventering och karaktärisering 2001 – 2007. Göteborgs Stift. Svenska Kyrkan.
Vård- och underhållsplan för Älvsred kyrka 2009. Arkitekt Lars Redegard.

Arkiv

Riksantikvarieämbetets bebyggelseregister.

- Utdrag av digitalt underlag till Kyrkoinventering. Älvsreds kyrka.

Riksantikvarieämbetet, kulturmiljöbild

- Fotografi föreställande Älvsreds kyrka

Digitalt museum. Vänersborgs museum.

- Fotografi föreställande Älvsreds kyrka.

SA 228

Barnkonsekvensanalys

Ärenden:

- Lokalförsörjningsplan (§ 176)
- Tomter i Skrea (§ 177)
- Firmatecknare för stiftelser (§ 178)
- Vård- och underhållsplan, Källsjö kyrka (§ 179)
- Vård- och underhållsplan, Älvsereds kyrka (§ 180)

Falkenbergs pastorat har genom Svenska kyrkans bestämmelser ansvar för att se till att alla barn och unga får sina rättigheter tillgodosedda. Kyrkoordningen anger att barnet intar en särställning i den kristna tron och därför skall barnet särskilt uppmärksammas.

Enligt FN:s barnkonvention har barn rätt till delaktighet och inflytande i alla beslut som berör dem.

Barnkonventionen består av 54 artiklar och har fyra grundprinciper

- Artikel 2. Alla barn har samma rättigheter och lika värde.
- Artikel 3. Barnets bästa ska alltid komma i första rummet.
- Artikel 6. Varje barn har rätt till liv, överlevnad och utveckling.
- Artikel 12. Varje barn har rätt att uttrycka sin åsikt och delta i beslut som rör barnet.

Göteborgs stift har utarbetat en vägledning för barnkonsekvensanalys, vilken använts i utarbetandet av denna barnkonsekvensanalys.

Analys:

Bedömning görs att samtliga ovan antecknade ärenden ej påverkar barn och ungdomar, varför särskild utredning ej har genomförts inför ifrågavarande beslut.

Falkenberg 2019-08-20



Malin Svensson, kanslissekreterare

Falkenbergs pastorat

Besöksadress:
Nygatan 41
311 31 Falkenberg
Tel: 0346-552 00

Fakturaadress:
Fack 77800183
Box 15018
750 15 Uppsala

Orgnr: 252004-8865

