

Årsredovisning 2018



Förvaltningsberättelse 2018

20190321

Information om verksamheten

Uppgift och verksamhet samt den kyrkliga indelningen

Sunnersbergs församling är en församling som inte ingår i pastorat. Församlingens huvuduppgift är att fira gudstjänst bedriva undervisning och utöva mission och diakoni. Detta uttrycks i församlingsinstruktionen som har omarbetats under 2018 och närmare beskriver målsättningen för arbetet. Syftet är att människor ska komma till tro, en kristen gemenskap skapas och fördjupas, Guds rike utbredas och skapelsen återupprättas. Församling har ansvar för den kyrkliga verksamheten för alla som vistas i församlingen och har det ekonomiska ansvaret för alla församlingens uppgifter. Arbetet bedrivs utifrån fem verksamhetsområden: Gudstjänst-Musik, Barn och ungdom, Vuxen-Diakoni, Förskolan Pärlan och Kyrkor-Kyrkogårdar-Lokaler. För dessa finns verksamhetsberättelser för det gångna året.

Församlingen har som pastoralt område det övergripande lokala ansvaret för att församlingarna fullgör sin grundläggande uppgift och

- har det ekonomiska ansvaret för alla församlingens uppgifter
- ska anställa och avlöna den personal som behövs
- anskaffar och underhåller den egendom som behövs
- får lämna bidrag till internationell diakoni och mission
- får bedriva näringsverksamhet om den har en naturlig anknytning till den grundläggande uppgiften
- har ansvar för begravningsverksamheten i enlighet med begravningslagen

Församlingen är belägen i Lidköpings kommun och har organisationsnummer 25 20 02-6911. I församlingens årsredovisning anges belopp i tusentals kronor (tkr) om inget annat anges.

Kyrkofullmäktige är församlingens högsta beslutande organ och sammanträder minst två gånger per år. Kyrkorådet är församlingens verkställande organ (styrelse) som ansvarar för den löpande verksamheten och förvaltningen. Kyrkorådet har utsett ett arbetsutskott som förbereder kyrkorådets sammanträde och ärenden till kyrkorådet. Kyrkorådet sammanträder minst 10 gånger per år. Utöver gällande lagstiftning och förordningar etc., tillämpar församlingen inomkyrkliga regelverk och dokument såsom kyrkoordningen (KO), Svenska kyrkans bestämmelser (SvKB), församlingsinstruktion och medelsförvaltningspolicy. Inom personalområdet tillämpar församlingen Svenska kyrkans kollektivavtal. Det innebär att samtliga anställda omfattas av olika typer av försäkringar bl.a. tjänstepensionsförsäkring, sjukförsäkring och arbetsskade- och olycksfallsförsäkring. Vid sidan av detta finns även ett omställningsavtal som träder in vid arbetsbrist och ett utvecklingsavtal som innebär rätt till fortbildning m.m.

Församlingen har även upprättat olika typer av policys för t.ex. jämställdhet.

Folkmängden uppgick 31/12 2018 till 7 064 personer och antal kyrkotillhöriga uppgick till 5 143, vilket är 68 personer fler än vid föregående årsskifte. Detta innebär att 73% av befolkningen är kyrkotillhöriga. Under året var det 55 personer som begärde utträde och 13 personer begärde inträde i församlingen.

	2018	2017	2016	2015	2014	2013
Folkmängd	7 064	6 866	6 818	6 756	6 661	6 590
Kyrko-tillhöriga	5 143	5 075	5 105	5 178	5 185	5 178
i procent av befolkningen	72,8%	73,9%	74,9%	76,6%	77,8%	78,6%
Aktiva utträden	55	70	75	37	39	57
Aktiva inträden	13	7	4	6	7	15

Främjande av ändamål:

Ändamålet främjas genom att det i församlingen firas mässa minst en gång i veckan. Därutöver bedrivs ett stort antal aktiviteter, exempelvis förskola, barn- och ungdomsgrupper, konfirmandundervisning, vuxenträffar av olika slag, soppluncher, leva vidaregrupper, besöksverksamhet och själavårds-samtal, för att uppfylla den grundläggande uppgiften. Begravningsverksamheten bedrivs enligt begravningslagen.

Verksamhetsinformation	2018	2017	2016	2015	2014	2013
Antal gudstjänstdeltagare	8 744	8 131	8 718	8 915	8 943	10 071
Antal deltagare i kyrkliga handlingar	4485	5 581	4 945	4 501	4 587	5 184
Antal döpta	46	40	57	47	45	41
Antal konfirmander	35	29	57	28	35	48
Antal begravningsgudstjänster	35	36	27	24	25	44
Antal vigselgudstjänster	16	9	9	14	15	8

Fasta grupper

Antal deltagare i barn- och ungdomsverksamheten	162	179	175	217	190	212
Antal deltagare i barn- och ungdomskörer	51					
Totalt antal deltagare i "fasta" barn- och ungdomsgrupper	213					
Antal deltagare i vuxenverksamhet	55	87	73	80	71	62
Antal deltagare i vuxenkörer	112					
Totalt antal deltagare i "fasta" vuxengrupper	167					

Öppen verksamhet

Antal deltagare i barn- och ungdomsverksamheten	2 317	2 343	1 985	2 236	1 811	2 651
Antal deltagare i vuxenverksamhet	2 198	2 235	2 267	1 090	2 040	1 175

Resultat och ställning

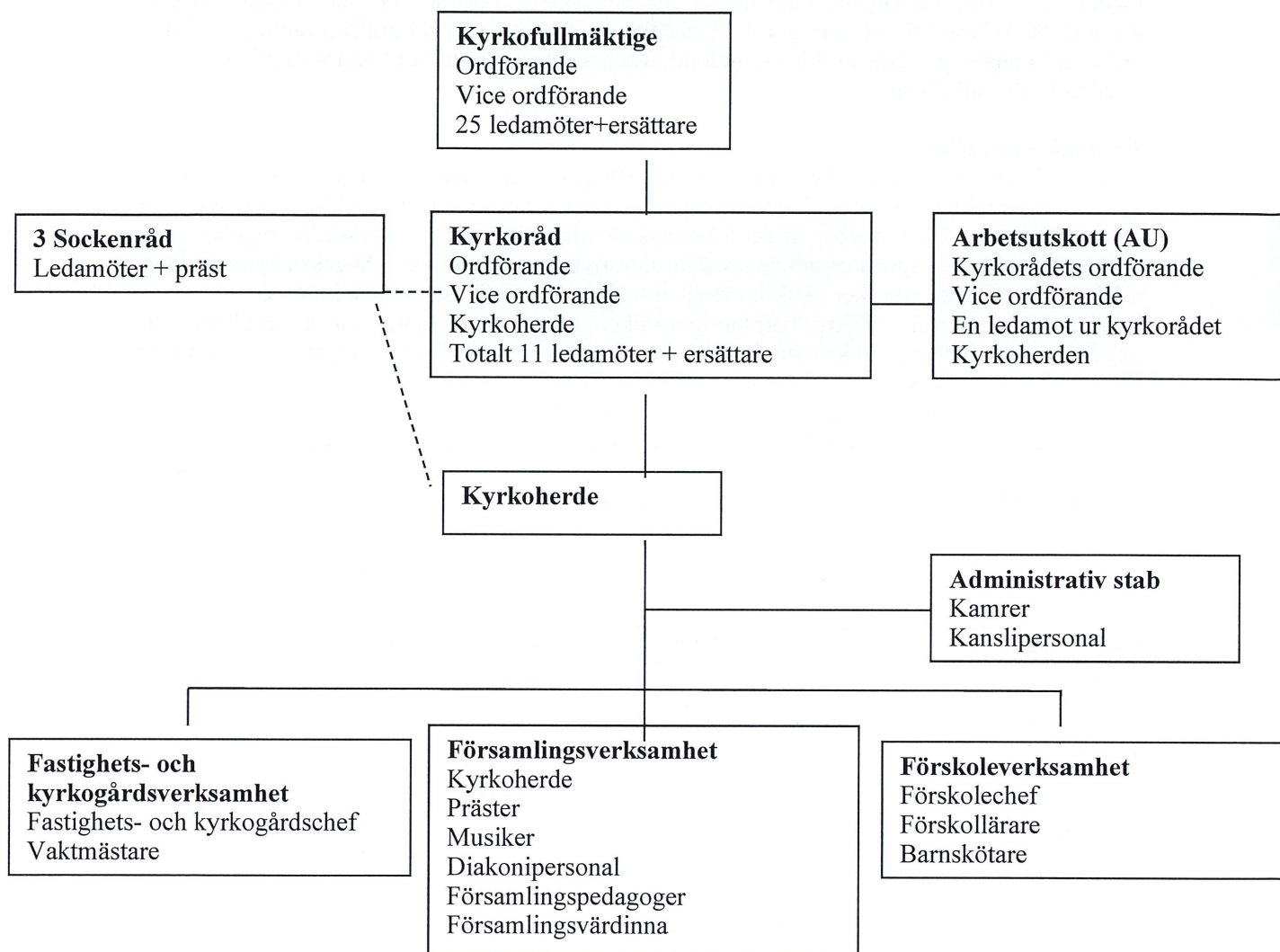
Av 2018 års överskott om 966 tkr kommer 841 tkr från verksamhetsresultatet och 125 tkr från placeringar av medel. Förhållandet mellan budget och verkligt utfall gav ett positivt resultat med 933 tkr.

Målkapital

Pastoratets mål för det egna kapitalets storlek har fastställts till 17 000 tkr. Eget kapital överstiger fastställt målkapital med 8 608 tkr.

Beslutsorganisation

Församlingen är organiserad på följande sätt:



Personal

Den tidigare kyrkogårds- och fastighetschefen Lennart Tagesson avslutade sitt arbete i församlingen den 31 maj. Den 18 juni påbörjade den nye tjänsteinnehavaren Joakim Lökvist sin anställning. Kyrkvaktmästare Thomas Claesson slutade arbeta i församlingen den 12 december och Towa Svensson började arbetet som kyrkvaktmästare i Gösslunda/Strö den 1 december. Niklas Nilsson har fortsatt sitt vaktmästarvikariat i Rackeby och Skalunda och yttre Kyrkans gård under året.

AnnaCarin Johansson har varit tjänstledig från sin organisttjänst med 15%. Förskolechef Cecilia Ström har varit 25 % föräldraledig och vaktmästare Stina Andreae heltid.

Församlingspedagog Alexandra Östersjö har varit sjukskriven med varierande procent under större delen av 2018. Församlingspedagog Eva Hugosson Koinberg har varit helt sjukskriven fr.o.m. 16 oktober och året ut. Agnes Ingemarsson har vikarierat på Alexandras tjänst under höstterminen. Sandrika Nordlund avslutade sin anställning den 30 april med att arbeta två månader efter sin föräldraledighet. Hon återanställdes i församlingen den 15 augusti. Alla fyra barn- och ungdomstjänsterna är på 80%.

Barnskötare AnnSofie Johansson Björnram avled mycket hastigt och oväntat den 21 februari. Alice Hammer arbetade i förskolan på 75% under våren och 100% fr.o.m. 1 juni. Förskollärare Anki Lindblad anställdes 6 augusti på 75%.

Finansiella instrument

Församlingen gör regelbundet en översyn av sina riktlinjer för finansiella instrument. Församlingens riktlinjer för kapitalförvaltningen regleras i ett av kyrkofullmäktige fastställt medelsförvaltningsreglemente. Gällande reglemente antogs under år 2007 och innehåller bland annat etiska kriterier för placeringsval, avkastningsmål samt regler för portföljsammansättning. Delar av kapitalet placeras i Ethica räntefond, Roburs Ethica företagsobligationsfond via Sparbanken i Lidköping.

Framtida utveckling

Under 2018 ökade den totala befolkningen med 198 personer. Detta är en naturlig utveckling då nya bostadsområden tas i bruk. I församlingen kommer det även under en tid framöver skapas nya bostadsområden, vilket innebär att det förväntas en inflyttning. Antalet kyrkotillhöriga har dock minskat. Det blir tydligt att en hel del av dem som flyttar in inte är med i Svenska kyrkan vilket märks genom att det inte sker särskilt många utträden. Även i fortsättningen kommer befolkningen att bestå av många barnfamiljer vilket för med sig att behovet av ett rikt barn- och ungdomsarbete kommer att kvarstå. I församlingen pågår en hel del funderingar kring hur vi ska möta våra församlingsbor i framtiden. Vi ser också de som är äldre ökar i församlingen. Därför måste vi ständigt fundera kring vad som ska prioriteras och vad som ska förändras. Detta är en ständigt pågående uppgift som förtroendevalda och anställda har tillsammans. Under sista året har antalet begravningar varit lika många som året innan. Vi är dock öppna för att det kommer ske en ökning av antalet begravningsgudstjänster då befolkningen blir allt äldre.

	Plan 2021	Plan 2020	Budget 2019	Bokslut 2018	Förändring mellan 2018 och 2019 (%)
Kyrkoavgift	14 504	14 340	14 602	14 760	-1 %
Ekonomisk utjämnning	-257	-257	-257	-257	0 %

Kollekter

	2018	2017	2016	2015	2014	2013
Förmedlade rikskollekter	53	52	35	46	53	46
Förmedlade stiftskollekter	13	11	8	10	10	15
Förmedlade församlingskollekt	110	96	28	125	135	100
Församlingskollekt till egen verksamhet	-	-	-	-	15	18
Summa kollekt	176	159	171	181	213	179

En riks- eller stiftskollekt tas upp till samma ändamål och på samma dag i hela landet/hela stiftet. Kollektändamål och dagar fastställs av Kyrkostyrelsen respektive Domkapitlet. Församlingskollekt beslutas av församlingen. En förmedlad församlingskollekt tas upp till förmån för en annan juridisk person. Förmedlade kollekt tas inte upp i församlingens resultaträkning. Sedan 2014 finns det möjlighet att swisha kollekten.

Förvaltade stiftelser

Församlingen förvaltar en stiftelse med ett totalt utgående eget kapital om 206 tkr. Under 2018 beslutades en permutation av stiftelsen vilket möjliggör att dela ut dessa medel och avsluta stiftelsen.

Monica Göransson, Kyrkoherde

Resultaträkning

Belopp i tkr	Not	2018	2017
Verksamhetens intäkter			
Kyrkoavgift		14 760	13 754
Begravningsavgift	2	3 599	4 086
Ekonomisk utjämning	3	-256	-170
Utdelning från prästlönetillgångar	4	462	508
Erhållna gåvor	5		108
Erhållna bidrag	6	3 065	3 450
Nettoomsättning	7	515	562
Övriga verksamhetsintäkter		77	38
Summa verksamhetens intäkter		22 222	22 336
Verksamhetens kostnader			
Övriga externa kostnader		-5 204	-6 185
Personalkostnader	8	-15 106	-13 902
Av- och nedskrivning av materiella anläggningstillgångar		-1 071	-1 064
Summa verksamhetens kostnader		-21 381	-21 151
Verksamhetens resultat		841	1 185
Resultat från finansiella placeringar	9		
Resultat från kortfristiga placeringar		168	188
Övriga ränteintäkter och liknande resultatposter		-43	-47
Resultat efter finansiella poster		966	1 326
ÅRETS RESULTAT		966	1 326

Balansräkning

TILLGÅNGAR, tkr	Not	2018-12-31	2017-12-31
Anläggningstillgångar			
<i>Materiella anläggningstillgångar</i>			
Byggnader och mark	10	8 903	9 502
Inventarier, verktyg och installationer	11	1 334	837
Pågående nyanläggning	12	60	
		10 297	10 339
Summa anläggningstillgångar		10 297	10 339
Omsättningstillgångar			
<i>Kortfristiga fordringar</i>			
Kundfordringar		272	221
Skattefordran		42	58
Övriga fordringar		156	614
Förutbetalda kostnader och upplupna intäkter		232	146
Summa kortfristiga fordringar		702	1 039
Kortfristiga placeringar	13	10 410	11 953
Kassa och bank	14	9 424	6 523
Summa omsättningstillgångar		20 536	19 515
Summa tillgångar		30 833	29 854

Balansräkning

EGET KAPITAL OCH SKULDER, tkr	Not	2018-12-31	2017-12-31
Eget kapital			
Balanserat resultat		24 639	23 313
Årets resultat		966	1 326
Summa eget kapital		25 605	24 639
Långfristiga skulder			
Gravskötselskuld	15	1 010	1 065
Skuld begravningsverksamhet	2	372	298
Summa långfristiga skulder		1 382	1 363
Kortfristiga skulder			
Skuld begravningsverksamhet	2	298	175
Leverantörsskulder		616	924
Gravskötselskuld	15	139	119
Övriga skulder		531	525
Villkorade bidrag	16	186	200
Upplupna kostnader och förutbetalda intäkter		2 076	1 909
Summa kortfristiga skulder		3 846	3 852
Summa eget kapital och skulder		30 833	29 854

Eget kapital

	Balanserat resultat	Årets resultat	Summa eget kapital
Eget kapital 1 januari 2017	23 616	-303	23 313
Omföring av föregående års resultat	-303	303	
Årets resultat		1 326	1 326
Utgående balans 31 december 2017	23 313	1 326	24 639

	Balanserat resultat	Årets resultat	Summa eget kapital
Ingående balans 1 januari 2018	23 313	1 326	24 639
Omföring av föregående års resultat	1 326	-1 326	
Årets resultat		966	966
Eget kapital 31 december 2018	24 639	966	25 605

Kassaflödesanalys

Belopp i tkr	2018	2017
Den löpande verksamheten		
Resultat efter finansiella poster	966	1 326
Justeringar för poster som inte ingår i kassaflödet		
Av- och nedskrivningar	1 071	1 064
Resultat vid försäljning av anläggningstillgångar	-54	-39
Summa justeringar	1 017	1 025
Kassaflöde från den löpande verksamheten före förändringar av rörelsekapitalet	1 983	2 351
Kassaflöde från förändring i rörelsekapital, långfristig gravskötselsskuld och ändamålsbestämda medel		
Minskning(+)/ökning(-) av kortfristiga fordringar	337	-280
Ökning(+)/minskning(-) av kortfristiga skulder	-6	-115
Ökning(+)/minskning(-) av långfristig gravskötselsskuld	-55	-77
Ökning(+)/minskning(-) av långfristig skuld till begravningsverksamheten	74	298
Ökning(+)/minskning(-) av ändamålsbestämda medel		-305
Kassaflöde från den löpande verksamheten	2 333	1 872
Investeringsverksamheten		
Förvärv/tillverkning av materiella anläggningstillgångar	-1 029	-189
Försäljning av materiella anläggningstillgångar	54	39
Kassaflöde från investeringsverksamheten	-975	-150
Årets kassaflöde	1 358	1 722
Likvida medel vid årets början	18 476	16 754
Likvida medel vid årets slut	19 834	18 476
Specifikation av likvida medel vid årets slut	2018	2017
Kortfristiga placeringar	10 410	11 953
Kassa och bank	9 424	6 523
	19 834	18 476

Investeringsredovisning

Förvärv/tillverkning av materiella anläggningstillgångar

Objekt, belopp i tkr	2018	2017
Gösslunda kyrkogård, VA	73	
Rackeby kyrkogård, VA (pågående)	60	
Otterstads kyrkogård, gräsklippare	140	
Kyrkogårdar, inventarier, gräsklippare		189
Kyrkans Gård, ljudanläggning	374	
Otterstads kyrka, ljudanläggning	33	
Otterstads kyrka, ljusanläggning	349	
Summa investeringar	1 029	189

Försäljning av materiella anläggningstillgångar

Objekt, belopp i tkr		
Otterstads kyrkogård, gräsklippare	54	
Försäljning gräsklippare		39
Summa försäljningar	54	39

Flerårsöversikt

	2018	2017	2016	2015	2014
Allmänna förutsättningar					
Tillhöriga per den 31 december (antal)	5 143	5 075	5 105	5 178	5 185
Tillhöriga per den 31 december (andel av invånarna, %)	73	74	75	77	78
Kyrkoavgift exkl. stiftsavgift. (%)	1,25	1,25	1,25	1,25	1,25
Medelantalet anställda	28	28	29	29	27
Resultat (tkr)					
Verksamhetens intäkter	22 222	22 336	21 939	21 219	20 693
Verksamhetens resultat	841	1 185	-454	696	1 093
Resultat från finansiella investeringar	125	141	151	-96	336
Årets resultat	966	1 326	-303	600	1 429
Kyrkoavgift exkl. stiftsavgift. (tkr)	14 760	13 754	12 978	13 139	12 982
- varav slutavräkning (tkr)		738	464	860	930
Begravningsverksamhetens nettokostnader	3 599	4 086	4 113	3 794	4 097
Personalkostnader/verksamhetens intäkter (%)	68	62	62	62	60
Av- och nedskrivningar/verksamhetens intäkter (%)	5	5	7	7	8
Ekonomisk ställning					
Fastställt mål för det egna kapitalets storlek (tkr)	17 000	17 000	17 000	17 000	17 000
Eget kapital (tkr)	25 605	24 639	23 313	23 616	23 016
Soliditet (%)	83	83	81	81	84
Värdesäkring av eget kapital (%)	3,9	5,7	-1,3	3,0	7,0
Likviditet (%)	534	507	441	433	525
Framtida utveckling	Plan	Plan	Beslutad	Utfall	Förändr
	2021	2020	för	2018	mellan
			2019		2018-2019
					(%)
Kyrkoavgift (tkr)	14 504	14 340	14 602	14 760	-1
Ekonomisk utjämning (tkr)	-257	-257	-257	-256	0
	14 247	14 083	14 345	14 504	-1

Definitioner

Kyrkoavgift (%) - Anges i procent av den kommunalt beskattningsbara inkomsten.

Begravningsverksamhetens nettokostnader- Begravningsverksamhetens totala kostnader minus Övriga intäkter och Ränteintäkter.

Personalkostnader/verksamhetsintäkter (%) - Uppgiften beräknas som resultaträkningens personalkostnader dividerat med resultaträkningens Summa verksamhetens intäkter.

Av- och nedskrivningar/verksamhetens intäkter (%) - Uppgiften beräknas som resultaträkningens av- och nedskrivningar av anläggningstillgångar dividerat med resultaträkningens Summa verksamhetens intäkter.

Soliditet (%) - Uppgiften beräknas som utgående eget kapital dividerat med balansomslutningen (totala tillgångar i balansräkningen).

Värdesäkring av eget kapital (%) - Uppgiften beräknas som årets resultat dividerat med ingående eget kapital.

Likviditet (%) - Uppgiften beräknas som utgående omsättningstillgångar dividerat med kortfristiga skulder

Tilläggsupplysningar

Not 1 Redovisnings- och värderingsprinciper

Redovisnings- och värderingsprinciper

Årsredovisning för församlingar och pastorat upprättas enligt årsredovisningslagen (1995:1554), begravningslagen (1990:1144) och Bokföringsnämndens BFNAR 2012:1 Årsredovisning och koncernredovisning (K3). "

Vidare tillämpas rekommendationer utgivna av Svenska kyrkans Redovisningskommitté (KRED). Redovisningsprinciperna är oförändrade i jämförelse med föregående år, om inget annat anges.

Intäktsredovisning

Intäkter redovisas till det verkliga värde av vad som erhållits eller kommer att erhållas.

Kyrkoavgift och begravningsavgift

Svenska kyrkans huvudintäkt utgörs av kyrkoavgiften. I enlighet med lag om avgift till registrerat trossamfund får Svenska kyrkan statlig hjälp med uppbörd, taxering och indrivning av kyrkoavgiftsmedlen. Det slutliga utfallet av kyrkans avgiftsunderlag erhålls först två år efter avgiftsgrundande år och därför är Svenska kyrkan berättigad att uppbära ett förskott från staten, fördelat med en tolfedel per månad. Samtidigt med utbetalningen av förskottet sker en avräkning av det slutliga avgiftsunderlaget två år tillbaka. Kyrkoavgiften intäktsredovisas i takt med utbetalningarna från staten.

Sedan 2017 gäller enhetlig begravningsavgift i hela landet förutom i Stockholms och Tranås kommuner.

Församlingar och pastorat, det vill säga begravningshuvudmännen, erhåller för året den begravningsavgift som fastställts av Kammarkollegiet, vilken i sin tur baseras på det preliminära kostnadsunderlag som huvudmännen redovisat till kollegiet. Den i resultaträkningen redovisade begravningsavgiften motsvarar det faktiska kostnadsunderlaget d.v.s. det belopp som erfordrats för att bedriva årets begravningsverksamhet. Se även begravningsverksamhetens särredovisning, not 2.

Erhållna gåvor, bidrag och offentliga bidrag

Erhållna gåvor redovisas som intäkt i den period de mottagits. Bidrag och offentliga bidrag intäktsredovisas efter hand som villkor som är förknippade med bidragen uppfylls. Bidrag till anläggningstillgångar har reducerat anskaffningsvärdet på dessa tillgångar.

Leasing

All leasing redovisas som operationell leasing, d.v.s. leasingavgifterna (inklusive en första förhöjd avgift) redovisas som intäkt/kostnad linjärt över leasingperioden. Detta gäller avsett om församlingen/pastoratet är leasetagare eller leasegivare. Uppgifterna om avgifter i noten är redovisade i nominella belopp. Med leasingperiod avses den period som leasetagaren har avtalat att leasa en tillgång.

Ersättning till anställda

Löpande ersättningar till anställda i form av löner, sociala avgifter och liknande kostnadsförs i takt med att de anställda utför tjänster. Eftersom alla pensionsförpliktelser klassificeras som avgiftsbestämda redovisas en kostnad det år pensionen tjänas in.

Materiella anläggningstillgångar

I församlingen/pastoratet finns materiella anläggningstillgångar redovisade enligt två olika definitioner i K3: Som grundregel gäller att materiell anläggningstillgång är en fysisk tillgång som innehas för att bedriva näringsverksamhet (ge ekonomisk fördelar/kassaflöde).

För ideell sektor gäller att materiell anläggningstillgång också omfattar fysisk tillgång som innehas för det ideella ändamålet även om grundregeln inte är uppfylld.

De flesta anläggningstillgångar har klassificerats enligt den senare regeln då församlingens ändamål är religiös verksamhet.

Nedskrivningsprövning sker alltid för sådana tillgångar som inte längre uppfyller något av kraven ovan för att definieras som materiella anläggningstillgångar.

Inventarier med ett anskaffningsvärde under 50% av prisbasbeloppet har utifrån väsentlighetsbedömning redovisats som kostnad.

Materiella anläggningstillgångar redovisas till anskaffningsvärde minskat med avskrivningar. I anskaffningsvärdet ingår utgifter som direkt kan hänföras till förvärvet av tillgången.

En materiell anläggningstillgång som har betydande komponenter där skillnaden i förbrukning förväntas vara väsentlig, redovisas och skrivs av som separata enheter utifrån varje komponents nyttjandeperiod.

Materiella anläggningstillgångar skrivs av systematiskt över tillgångens bedömda nyttjandeperiod. När tillgångarnas avskrivningsbara belopp fastställs, beaktas i förekommande fall tillgångens restvärde. Linjär avskrivningsmetod tillämpas.

Sunnersbergs församling

252002-6911

Mark, med undantag för begravningsverksamhetens mark, har obegränsad nyttjandeperiod och skrivs inte av. Begravningsplatsens mark skrivs av på 50 år.

Följande avskrivningstider tillämpas:

Kyrkogårdsmark	50 år
Markanläggning	10-20 år
Byggnader	20-50 år
Bilar	5 år
Datautrustning	Direktavskrivning
Övriga inventarier, installationer och verktyg	5-10 år

Nedskrivningar av materiella anläggningstillgångar

När det finns indikation på att en materiell anläggningstillgångs värde har minskat, görs en prövning av nedskrivningsbehov. För tillgångar som sedan tidigare skrivits ned görs per varje balansdag en prövning av om återföring bör göras.

Materiella anläggningstillgångar skrivs ned efter två huvudmetoder beroende på grunden för klassificering som materiell anläggningstillgång. Materiella anläggningstillgångar som används för att ge ekonomiska fördelar/positivt kassaflöde skrivs ned enligt reglerna i K3, kap. 27. De materiella anläggningstillgångar som innehas för det ideella ändamålet skrivs ned enligt kap. 37, där det finns en grund- och en förenklingsregel. Tillämpad metod för nedskrivningar beskrivs i förekommande fall i not.

Finansiella instrument

Finansiella instrument redovisas enligt reglerna i K3 kap. 11 vilket innebär att värdering sker utifrån anskaffningsvärdet.

Finansiella instrument som redovisas i balansräkningen inkluderar värdepapper, kundfordringar och övriga fordringar, kortfristiga placeringar, leverantörsskulder och låneskulder. Instrumenten redovisas i balansräkningen när församlingen/pastoratet blir part i instrumentets avtalsmässiga villkor.

Finansiella tillgångar tas bort från balansräkningen när rätten att erhålla kassaflöden från instrumentet har löpt ut eller överförs och församlingen/pastoratet har överfört i stort sett alla risker och förmåner som är förknippade med äganderätten.

Finansiella skulder tas bort från balansräkningen när förpliktelseerna har reglerats eller på annat sätt upphört.

Långfristiga värdepappersinnehav

Finansiella instrument redovisas i enlighet med reglerna i K3, kapitel 11, vilket innebär att värdering sker utifrån anskaffningsvärdet.

Nedskrivningsprövning av finansiella anläggningstillgångar

När det finns en indikation på att en finansiell anläggningstillgångs värde har minskat, görs en prövning av nedskrivningsbehov. För tillgångar som tidigare skrivits ner görs per varje balansdag en prövning av om återföring bör göras. Tillämpad metod för nedskrivningar beskrivs i not i förekommande fall.

Kundfordringar och övriga fordringar

Fordringar redovisas som omsättningstillgångar med undantag för poster med förfallodag mer än 12 månader efter balansdagen, vilka klassificeras som anläggningstillgångar. Fordringar tas upp till det belopp som förväntas betalas in efter avdrag för individuellt bedömda osäkra fordringar.

Kortfristiga placeringar

Värdepapper som är anskaffade med avsikt att innhas kortsiktigt redovisas inledningsvis till anskaffningsvärde och i efterföljande värderingar i enlighet med lägsta värdets princip till det lägsta av anskaffningsvärde och marknadsvärde.

Låneskulder och leverantörsskulder

Låneskulder och leverantörsskulder redovisas initialt till anskaffningsvärde efter avdrag för transaktionskostnader. Skiljer sig det redovisade beloppet från det belopp som ska återbetalas vid förfalldagen periodiseras mellanskillnaden som räntekostnad över lånets löptid med hjälp av instrumentets effektivränta. Härigenom överensstämmer vid förfalldagen det redovisade beloppet och det belopp som ska återbetalas.

Avsättningar

Med avsättningar avses förpliktelser på balansdagen som är säkra eller sannolika till sin förekomst men ovissa till belopp eller till den tidpunkt då de ska infrias. Avsättning redovisas med det belopp som motsvarar den bästa uppskattningen av den utbetalning som krävs för att reglerna åtagandet.

Sunnersbergs församling

252002-6911

Kassaflödesanalys

Kassaflödesanalysen upprättas enligt indirekt metod och visar in- och utbetalningar uppdelade på löpande verksamhet, investeringsverksamhet eller finansieringsverksamhet. Det redovisade kassaflödet omfattar endast transaktioner som medfört in- eller utbetalningar. Som likvida medel klassificeras, förutom kassamedel, disponibla tillgodohavanden hos banker och andra kreditinstitut, kyrkkontot samt kortfristiga likvida placeringar som är noterade på en marknadsplats.

Sunnersbergs församling

252002-6911

Not 2 Begravningsverksamhet

Sunnersbergs församling är huvudman för begravningsverksamheten inom dess geografiska område. Begravningsverksamheten finansieras av begravningsavgiften. Begravningsavgiften får inte användas till annat än de uppgifter som anges i begravningslagen.

Begravningsverksamhetens särredovisning

Belopp i tkr	2018	2017
Verksamhetens intäkter		
Begravningsavgift- erhållet för året	3 971	4 384
Övriga intäkter	122	223
Summa verksamhetens intäkter	4 093	4 607
Verksamhetens kostnader		
Personalkostnader	-2 264	-2 175
Övriga kostnader	-1 061	-1 703
Av- och nedskrivningar av materiella anläggningstillgångar	-380	-414
Summa verksamhetens kostnader	-3 705	-4 292
Finansiella poster		
Räntekostnader	-16	-17
Begravningsverksamhetens överskott(+)/underskott(-)	372	298

Begravningsavgift redovisad i resultaträkningen

	2018	2017
Begravningsavgift- erhållet för året	3 971	4 384
Avgående överskott(-)/tillkommande underskott(+) enligt särredovisningen	-372	-298
Summa begravningsavgift redovisad i resultaträkningen	3 599	4 086

Huvudmannens fordran(+)/skuld(-) till begravningsverksamheten

	2018	2017
Ingående fordran (+)/skuld (-)	-472	-801
Reglering 2015 års överskott		627
Reglering av 2016 års överskott	174	
Årets överskott (-)/underskott (+)	-372	-298
Utgående fordran (+)/skuld (-)	-670	-472
Varav långfristig fordran (+)/skuld (-)	-372	-298
Varav kortfristig fordran (+)/skuld (-)	-298	-174

Not 3 Ekonomisk utjämning

Alla församlingar och pastorat omfattas av ett inomkyrkligt utjämningssystem. Syftet med utjämningen är att omfördela en del av kyrkoavgiften och därigenom bibehålla möjligheten till en rikstäckande kyrklig verksamhet. Kyrkomötet beslutar om kriterierna för utjämningen.

Not 4 Utdelning från prästlönetillgångar

Sunnersbergs församling har 1,847 (1,847) andelar i avkastningen från de stiftsvis förvaltade prästlönetillgångarna. Prästlönetillgångarna är stiftseliknande förmögenheter. Minst 50 % av avkastningen går till andelsägande församlingar och pastorat och resterande går till det inomkyrkliga utjämningssystemet. Andelarna innebär inget inflytande i förvaltningen och går ej heller att överlåta.

Sunnersbergs församling

252002-6911

Not 5 Erhållna gåvor

	2018	2017
Gåvor redovisade i resultaträkningen		
Församlingskollekt till egen verksamhet		
Gåva till församlingens verksamhet		108
	0	108

Gåvor i form av tjänster

Församlingens verksamhet bygger till viss del på ideella arbetsinsatser. Totalt har ca 230 personer varit engagerade i olika delar av verksamheten på ideell basis. Ideella medarbetare är allt från kyrk- och gudtjänstvärdar, barn- och ungdomledare, kyrkobladsutdelare, besöksgrupp, internationella gruppen, sockenråd, syföreningar, lunch- och fika-anordnare, körmedlemmar (vuxna).

Not 6 Erhållna bidrag

	2018	2017
Kyrkobyggnadsbidrag		522
Driftbidrag till kyrkans förskola Pärlan	2 574	2 426
Arbetsmarknadsbidrag	111	122
Kommunal lokalersättning till kyrkans förskola Pärlan	380	380
	3 065	3 450

Not 7 Nettoomsättning

	2018	2017
Gravskötselintäkter	143	134
Hysesintäkter	28	71
Deltagaravgifter	13	64
Övriga intäkter	331	293
	515	562

Not 8 Personal

Medelantalet anställda	2018	2017
Kvinnor	22	21
Män	7	7
	29	28

I medelantalet anställda ingår inte anställda som uppburit ersättning som understiger ett halvt prisbasbelopp, 22 750 kr (22 400 kr). Detta har gjorts med stöd av BFNAR 2006:11.

Könsfördelning i kyrkorådet, antal på balansdagen	2018	2017
Kvinnor	6	6
Män	5	5

Könsfördelning bland ledande befattningshavare, antal på balansdagen

Kvinnor	2	2
Män	1	1

Kvinnor i kyrkoråd/ledande befattning totalt	8	8
Män i kyrkoråd/ledande befattning totalt	6	6

Löner, arvoden och andra ersättningar	2018	2017
Ledamöter i kyrkoråd samt kyrkoherde	544	514
Anställda	9 674	9 146
	10 218	9 660

Arvoden till förtroendevalda i kyrkofullmäktige, kyrkoråd, församlingsråd m. fl. organ redovisas i resultaträkningen på raden Personalkostnader.

Sunnersbergs församling
252002-6911

Arbetsmarknadsbidrag	2018	2017
Under året erhållet arbetsmarknadsbidrag	111	122
Ersättning till ordföranden i kyrkoråd	2018	2017
Till ordföranden i kyrkorådet har ersättning utgått med	11	22
Pensionskostnader och andra sociala avgifter	2018	2017
Pensionskostnader exkl. särskild löneskatt	691	632
Andra sociala avgifter enligt lag och avtal	3 465	3 185
	4 156	3 817

Not 9 Resultat från finansiella investeringar

Övriga ränteintäkter och liknande resultatposter	2018	2017
Realisationsresultat vid försäljning	169	188
Nedskrivning	-81	-47
Återföring av nedskrivning	37	
	125	141

Not 10 Byggnader och mark

	2018	2017
Ingående anskaffningsvärde (+)	30 800	30 800
Inköp (+)	74	
Utgående ackumulerade anskaffningsvärden	30 874	30 800
Netto anskaffningsvärde	30 874	30 800
Ingående avskrivningar (-)	-21 298	-20 600
Årets avskrivningar (-)	-673	-698
Utgående ackumulerade avskrivningar	-21 971	-21 298
Utgående redovisat värde	8 903	9 502

Not 11 Inventarier, verktyg och installationer

	2018	2017
Ingående anskaffningsvärde (+)	8 877	8 727
Inköp (+)	896	189
Försäljningar och uttrangeringar (-)	-97	-39
Utgående ackumulerade anskaffningsvärden	9 676	8 877
Netto anskaffningsvärde	9 676	8 877
Ingående avskrivningar (-)	-8 040	-7 713
Försäljningar och uttrangeringar (+)	95	39
Årets avskrivningar (-)	-397	-366
Utgående ackumulerade avskrivningar	-8 342	-8 040
Utgående redovisat värde	1 334	837

Sunnersbergs församling
252002-6911

Not 12 Pågående nyanläggning och förskott avs. materiella anläggningstillgångar

	2018	2017
Ingående balans (+)	0	
Utgifter under året (+)	60	
Utgående balans	60	0

Not 13 Värdepappersinnehav

Värdepappersinnehav (tkr)	Anskaffnings värde	Redovisat värde	Marknads-värde
Kortfristiga placeringar			
Noterade aktiefonder	0 (1500)	0 (1481)	0 (1481)
Noterade obligatiobfonder	10000 (10000)	9910 (9962)	9939 (9962)
Noterade räntebärande värdepapper (SPAX)	500 (500)	500 (500)	463 (498)
Summa värdepappersinnehav	10500 (12000)	10410(11943)	10402 (11941)

Anm. Värden inom parantes avser 2017 års värden

Not 14 Kassa och bank

Av behållningen på kassa och bank utgör 9 423 (6 522) tkr behållning på det s.k. kyrkkontot. Kyrkkontot utgör i juridisk mening en fordran på Svenska kyrkans nationella nivå. De regelverk som styr kyrkkontot är dock av sådan karaktär att fordran i redovisningssammahang ses som ett ordinärt

Församlingen har ej någon checkräkningskredit

Not 15 Gravskötselskuld

Långfristig gravskötselskuld	2018	2017
Begravningsverksamhetens åtaganden	238	252
Församlingens/pastoratets åtaganden (serviceverksamhet)	772	813
	1 010	1 065

Kortfristig gravskötselskuld		
Begravningsverksamhetens åtaganden	14	14
Församlingens/pastoratets åtaganden (serviceverksamhet)	125	105
	139	119

Andel av gravskötselskulden som förfaller senare än 5 år efter balansdagen

Begravningsverksamhetens åtaganden	206	209
Församlingens/pastoratets åtaganden (serviceverksamhet)	438	395
	644	604

Skötselåtaganden påbörjade före år 2000 utgör begravningsverksamhet medan åtaganden påbörjade från år 2000 utgör åtaganden för Sunnersbergs församling (serviceverksamhet).

Not 16 Villkorade bidrag

	2018	2017
Ingående balans	200	305
lanspråktaget under året (-)	-14	-105
Summa utgående balans	186	200

Specifikation av utgående balans	2018	2017
Skuldförda bidrag till verksamheten	186	200
Summa	186	200

Sunnersbergs församling
252002-6911

Sunnersberg 2019-03-

Inger Jonsson, kyrkorådets ordförande

Lars-Olf Bårström, kyrkorådets vice ordförande

Monica Andersson

Gunnar Florberger

Eva Ingeäck

Kenneth Svensson

Gertrud Ulleryd

Bengt Carlsson Vester

Roger Immerstrand

Marianne Sixtensson

Monica Göransson, kyrkoherde

Vår revisionsberättelse har avgivits 2019-03-

Gunnar Nilsson

Jan Johansson

Christer Holmstrand, auktoriserad revisor