



Svenska
kyrkan

Nationellt program för kunskapsutveckling inom *det kyrkliga kulturarvet*

Programperiod 2026–2030

Innehåll

Svenska kyrkans kulturarvsarbete	3
Programmets syfte och mål	4
Kunskapsutveckling och kyrkoantikvarisk ersättning	4
Områden för kunskapsutveckling	5
1. Kyrklig kulturarvsförvaltning	6
2. Utveckling av konservering, hantverk och material inom kyrkliga kulturarv	6
3. Klimat och miljö för långsiktigt bevarande av det kyrkliga kulturarvet	7
4. Användning och tillgängliggörande av det kyrkliga kulturarvet	7
Särskilda utmaningar	8
Beredskap	8
Digitalisering	9
Besöksnäring och turism	9
Ansökan och beredning	10
Vem kan söka?	10
Hur finansieras projekten?	10
Hur går det till?	10
Beredning och beslut	10

Svenska kyrkans kulturarvsarbete

Svenska kyrkan ansvarar för att hålla ett omfattande och tusenårigt kulturarv vid liv. Det är Sveriges största sammanhållna kulturarv och det har använts för samma ändamål i alla tider. Ansvaret har många dimensioner och kräver engagemang, kunskap och kompetens hos anställda och förtroendevalda. För att stödja ett strategiskt och hållbart kulturarvsarbete uppmuntras samverkan och samarbete som breddar och fördjupar kunskaperna inom ansvarsområdet.

År 2000 ändrades relationen mellan Svenska kyrkan och staten. Frågan om det kyrkliga kulturarvet var en viktig del av relationsändringen. En överenskommelse slöts som bekräftade det historiska sambandet mellan parterna och att det kyrkliga kulturarvet är en angelägenhet för alla i Sverige. Kulturmiljölagen reglerar det skydd som omfattar de kyrkliga kulturminnenas kulturhistoriska värden. Överenskommelsen mellan staten och Svenska kyrkan fastställer Svenska kyrkans rätt till viss ersättning för kulturhistoriskt motiverade kostnader i samband med vård och underhåll av de kyrkliga kulturminnena, den så kallade kyrkoantikvariska ersättningen. Den ska kompensera Svenska kyrkan för de begränsningar i nyttjanderätten som kulturmiljölagen medför, och de överkostnader som uppstår vid vård och underhåll på grund av lagens krav. Svenska kyrkan svarar i gengäld för att säkerställa kompetensen för förvaltningen och för att hålla kulturarvet tillgängligt i minst samma omfattning som vid relationsändringen. Vidare ska staten och Svenska kyrkan samarbeta och samverka i övergripande frågor som gäller de kyrkliga kulturvärdena. Arbetet redovisas årligen till regeringen och vid en så kallad kontrollstation vart femte år. Då görs en analys av frågor som rör de kyrkliga kultur-

värdena och en uppföljning och utvärdering av de resultat som har uppnåtts.

De kyrkor som församlingarna förvaltar avspeglar en lång historia av bevarande, användning och utveckling. Genom århundradena har kyrkorummen använts för samma ändamål – gudstjänst, dop, bröllop och begravingar – samtidigt som de hela tiden anpassats efter nya behov. Kyrkorummen gestaltar den kristna tron och är samtidigt offentliga rum, öppna för alla.

Inom Svenska kyrkan pågår en kontinuerlig utveckling av strategisk kunskap, analys och kommunikation för att stödja och inspirera församlingarna i arbetet med att vårda och underhålla det kyrkliga kulturarvet. Till stöd för detta avsätts en del av den kyrkoantikvariska ersättningen till projekt som avser generell kunskapsuppbyggnad, inventering och metodutveckling genom det nationella programmet för kunskapsutveckling. Vart femte år uppdateras programmet för att spegla aktuella utmaningar och kunskapsbehov. Sedan det första programmet sjösattes 2017 har två kontrollstationer genomförts med ingående analyser av frågor som på olika sätt rör det kyrkliga kulturarvet. Förvaltningen påverkas bland annat av klimatkris och energiomställning, ökad geopolitiska oro och förstärkt totalförsvaret, den demografiska utvecklingen och samhällsekonomin.

Läs mer:

[Att möta förändring](#) (Svenska kyrkans redovisning till regeringen angående de kyrkoantikvariska frågorna inför kontrollstationen 2024).

[Mötesplatser i tiden](#) (Svenska kyrkans redovisning till regeringen angående de kyrkoantikvariska frågorna inför kontrollstationen 2019).

[De kulturhistoriska värdena inom Svenska kyrkan – om förvaltningen av det kyrkliga kulturarvet](#) (Skr 2023/24:109).

[Det kyrkliga kulturarvet](#) (Skr 2018/19:122. Regeringens skrivelse 2018/19:122).

Programmets syfte och mål

Det nationella programmet för kunskapsutveckling är en del av Svenska kyrkans strategiska arbete med det kyrkliga kulturarvet. Det syftar till en långsiktig och vetenskapligt grundad kunskapsutveckling inom området.

Svenska kyrkan uppmuntrar olika vetenskapliga perspektiv och infallsvinklar för att stärka och utveckla kunskap om det kyrkliga kulturarvet. Samverkan och samarbete med andra aktörer ökar möjligheterna att utveckla ny kunskap samtidigt som den får en bredare användning och implementering både utanför och inom Svenska kyrkan.

Det nationella programmet för kunskapsutveckling har som målsättning att främja kunskapsuppbyggnad som:

- bidrar till en generell eller riktad kunskapsuppbyggnad om de kyrkliga kulturminnena
- tar tillvara och tillgängliggör kulturhistoriska värden hos de kyrkliga kulturminnena,
- har hög tillämpbarhet för församlingar och pastorat eller stift, samt
- bidrar till en bredare samverkan mellan Svenska kyrkan och andra parter inom kulturarvsområdet och samhället i stort.

Aktuella statliga målskrivningar främjar en mångfald av kulturarv och kulturmiljöer som bevaras, används och utvecklas. De inspirerar och ger riktning även för Svenska kyrkans kulturarvsarbete och förvaltning. Svenska kyrkan ser på kulturarvet som en levande, dynamisk och mångfaldig tillgång som alla har rätt att ta del av och lägger särskild vikt vid att kulturarvet och kunskapen om det görs tillgängligt och användbart för alla. För att vara levande och angeläget behöver kulturminnena kunna utvecklas och förändras med hänsyn till de kulturhistoriska värdena och i takt med tiden.

Kunskapsutveckling och kyrkoantikvarisk ersättning

Den kyrkoantikvariska ersättningen ska gå till kulturhistoriskt motiverade kostnader i samband med vård och underhåll av de kyrkliga kulturminnena enligt kulturmiljölagen 4 kap 16§. Svenska kyrkans regelverk för den kyrkoantikvariska ersättningen framgår av *Villkor för kyrkoantikvarisk ersättning*. Villkoren syftar bland annat till att säkerställa att ersättningen fördelas och används så att de kyrkliga kulturvärdena förvaltas på ett långsiktigt hållbart sätt.

Sedan ersättningen infördes 2002 har en mindre del av pengarna fördelats till kunskapsuppbyggnad, inventering och metodutveckling i stiftet och nationellt. Många av projekten som har genomförts har haft en stor betydelse för kulturarvsarbetet både som helhet och inom specifika kunskapsområden. Kunskapen har varit till nytta inte bara för de kyrkliga enheterna utan också för andra som på olika sätt arbetar med kulturmiljö- och kulturarvsfrågor, inom och utanför kyrkan.

De goda effekterna av denna övergripande kunskapsuppbyggnad har uppmärksammats i regeringsskrivelsen till riksdagen i samband med kontrollstationerna. Regeringen konstaterar att vissa övergripande utvecklingsinsatser kan ses som kulturhistoriskt motiverade kostnader eftersom de är en direkt förutsättning för en rationell och effektiv förvaltning av de kyrkliga kulturminnena. För förvaltningen är det betydelsefullt att det finns en bred historisk kunskap om det kyrkliga kulturarvets omfattning, historia, bruk och sammanhang. Att denna typ av kunskap förvaltas och att fortsatt kunskapsutveckling på vetenskaplig grund sker framhålls som nödvändig för en långsiktigt hållbar förvaltning av de kyrkliga kulturminnena. Genom att fördela en del av den kyrkoantikvariska ersättningen till nationella projekt kan Svenska kyrkan stödja detta arbete.

Områden för kunskaps- utveckling

I de statliga förarbeten som föregick relationsändringen och beslutet att införa den kyrkoantikvariska ersättningen klargjordes några saker som ersättningen inte får användas till. Allt detta framgår i villkoren för den kyrkoantikvariska ersättningen. Den får inte användas till att bedriva kyrklig verksamhet eller för administration, för förvaltning av egendom som inte omfattas av skydd enligt kulturmiljölagen eller för åtgärder som står i konflikt med kulturmiljölagens bestämmelser. Ersättningen får inte heller användas för allmän kompetensutveckling eller till utveckling av en fastighetsorganisation inom Svenska kyrkan.

Läs mer:

[Villkor för kyrkoantikvarisk ersättning.](#)

[Handbok för kyrkoantikvarisk ersättning.](#)

För att skapa en struktur och systematik över Svenska kyrkans olika kunskapsbehov på lång sikt är programmet indelat i fyra kunskapsutvecklingsområden. De omfattar olika aspekter av den kunskap och kompetens Svenska kyrkan behöver.

Områdena anknyter bland annat till det ansvar som vilar på Svenska kyrkan genom överenskommelsen med staten. En tillgång till kompetens i frågor som rör förvaltningen av de kyrkliga kulturminnena kräver utveckling av kunskaper inom ett brett spektrum av områden. Fastighetsförvaltning, kulturmiljövård, byggnadsvård, hantverk, konservering, miljö och klimat är områden som berörs. De fyra kunskapsutvecklingsområdena har på olika vis samband och går in i varandra.

1. Kyrklig kulturarvsförvaltning
2. Utveckling av konservering, hantverk och material inom kyrkliga kulturarv
3. Klimat och miljö för långsiktigt bevarande av det kyrkliga kulturarvet
4. Användning och tillgängliggörande av det kyrkliga kulturarvet

Inom varje kunskapsutvecklingsområde ges på följande sidor exempel på utvecklingsbehov som har betydelse och relevans för Svenska kyrkans kulturarvsarbete. Det kan handla både om behov av kunskap som ger överblick och om fördjupad detaljkunskap. Behoven är inte statiska, utan utvecklas över tid och i takt med att samhället förändras. Ett antal aktuella utmaningar som Svenska kyrkan – liksom kulturmiljövården och samhället i stort – står inför beskrivs i ett särskilt avsnitt på sid 8–9.

1. Kyrklig kulturarvsförvaltning

För att bevara, använda och utveckla det kyrkliga kulturarvet behövs kontinuerlig kunskapsuppbyggnad som stöd för både förtroendevalda och anställda i församlingar och pastorat. Förvaltningen ska ta hänsyn till kulturhistoriska värden och vara långsiktigt hållbar, vilket kräver samverkan mellan olika aktörer och kompetenser. Det finns många lagar och regler som berör fastighetsägarens ansvar. Exempel på utvecklingsbehov är:

Värdebaserad förvaltningsplanering: Det behövs ökad kunskap om teorier och metoder för att integrera kulturhistoriska värden i förvaltningsplaneringen och att omsätta dessa i praktiken.

Identifiering och prioritering av kulturvärden: Fördjupande fallstudier och generella studier av metoder för att identifiera och prioritera kyrkliga kulturvärden är viktiga.

Inventering och dokumentation: Dokumentation av kyrkliga kulturarvsobjekt är grundläggande för värderings- och förvaltningsarbetet. Ibland behövs utveckling av metodik och arbetsprocesser för detta.

Vård- och underhållsplanering: Metoder och processer för långsiktigt hållbar vård och underhåll behöver utvecklas.

Hantering och förvaring av föremål: Förbättrade metoder för hantering och förvaring av kulturhistoriskt värdefulla föremål behövs, både i kyrkorum och andra utrymmen.

Hållbar grön förvaltning: För att säkerställa att det gröna kulturarvet bevaras på ett hållbart sätt, behövs metoder och strategier som tar hänsyn till både ekologiska och kulturhistoriska värden. Detta kan inkludera användning av traditionella skötselmetoder och anpassning till klimatförändringar.

Förebyggande säkerhetsarbete: Utveckling av metoder och teknik för att hindra förstörelse genom brand, skadegörelse eller stöld av kyrkliga föremål och stöldbegärliga material är nödvändiga, samt studier av konsekvenserna av dessa åtgärder.

2. Utveckling av konservering, hantverk och material inom kyrkliga kulturarv

För att bevara de kyrkliga kulturminnenas kulturhistoriska värden krävs specifika och avancerade kunskaper om material, metoder, tekniker och hantverk. Dokumentation och utveckling av hållbara arbets- och hantverksmetoder stödjer en långsiktig förvaltning av kulturarvet och kyrkans immateriella kulturarv i form av traditioner och kunskaper. Exempel på utvecklingsbehov är:

Principer och strategier för hantverk och konservering: Det behövs riktlinjer för renoverings- och konserveringsinsatser som är anpassade för det kyrkliga kulturarvet, till exempel baserade på nationella och internationella dokument och regelverk.

Utveckling av hållbara material och hantverksmetoder: Projekt som syftar till att säkra kvalitet och utveckla materialkunskap och hållbara hantverksmetoder för att bevara kulturarvet behövs.

Dokumentation och kunskapsutveckling inom hantverk: Det är angeläget att hotade hantverkskunskaper dokumenteras och sprids genom olika insatser för ömsesidigt lärande mellan hantverkare och andra berörda. Det kan handla om att trygga immateriella kulturarv i form av hantverkskunskaper som är oumbärliga för att kunna sköta vård och underhåll så att kulturhistoriska värden tas till vara.

Kunskapsutveckling och hållbara metoder för konservering: Genom att konkretisera och omsätta konserveringsteorier och metoder i handböcker eller genom att dokumentera processer i syfte att säkerställa olika konserveringsinsatser kan hållbara metoder för konservering på vetenskaplig grund utvecklas.

Skadeanalyser och åtgärder inom konservering, hantverk och material: Framtagande av program för skadeanalyser på olika material och riktlinjer för åtgärder inom konservering och hantverk, inklusive biologisk, kemisk och mekanisk nedbrytning av material är viktiga.

Det gröna kulturarvet: Det är viktigt att dokumentera det gröna kulturarvet i kyrkomiljöerna och utveckla kunskap om hur det bäst kan bevaras. De kan innebära att samla in data om växternas och trädens tillstånd, historiska användning och skötselmetoder.

3. Klimat och miljö för långsiktigt bevarande av det kyrkliga kulturarvet

Klimatkrisen är en av de största utmaningarna mänskligheten står inför. Den kräver en omprövning av livsstil och samhällsutveckling som också påverkar det kyrkliga kulturarvet. Svenska kyrkan har antagit en färdplan för att minska sin klimatpåverkan och uppnå klimatneutralitet senast 2030 samt verka för klimaträttvisa och stödja de som drabbas mest av klimatförändringarna.

Klimatförändringarna innebär till exempel utmaningar att vårda och underhålla kyrkobyggnader och inventarier i ett varmare och fuktigare klimat. Klimatanpassning och energiomställning ställer krav på åtgärder som både kan bidra till och påverka bevarandet av de kyrkliga kulturminnena.

Församlingar och pastorat behöver arbeta systematiskt med riskanalys och klimatanpassning för att skydda sina byggnader mot klimatrelaterade skador. Höjda elpriser har lett till att många församlingar överväger sänkning av inomhustemperaturen vilket kräver återkommande kontroller och besiktningar för att minimera risk för skador såsom mögel, röta, svamp och insekter.

Höjda elpriser har lett till att många församlingar överväger sänkning av inomhustemperaturen och installation av solceller. Klimatförändringar medför också risker som torrspäck, fukt och skadedjur, vilket kräver särskild kompetens och material för underhåll. Kunskapen om vilka konsekvenser klimatförändringarna och olika åtgärder har för det kyrkliga kulturarvet behöver öka. Exempel på utvecklingsbehov är:

Klimatförändringens påverkan: Det behövs ökad kunskap om hur klimatförändringar påverkar bevarandet av kyrkomiljöer, byggnader och föremål, samt utveckling av strategier för att möta dem, inklusive förebyggande åtgärder mot biologisk påväxt, insektsangrepp, översvämningar, torka och bränder.

Principer, strategier, material och metoder för klimatsmart drift: En utveckling av strategier och standarder för energihushållning, kallställning, klimatstyrning och växling till grön energi samt metoder och tekniska lösningar för en omställning med kulturhistoriska hänsynstaganden är angelägen.

4. Användning och tillgängliggörande av det kyrkliga kulturarvet

Svenska kyrkan strävar efter att göra det kyrkliga kulturarvet tillgängligt och angeläget för alla. Tillgängliggörande handlar både om fysisk och digital tillgänglighet. Det kyrkliga kulturarvet är en tillgång för församlingarnas verksamhet samtidigt som det i högre grad än vad som nu sker kan integreras som en resurs i samhället. Kulturarvets tillgänglighet är heller inte statisk. Vid sammanläggningar av församlingar eller andra förändringar kan församlingars behov av kyrkor och andra byggnader minska eller på annat sätt förändras. Exempel på utvecklingsbehov är:

Samverkan, användning och utveckling: Det behövs mer kunskap om hur olika regelverk och intressenter påverkar de kyrkliga kulturmiljöernas bruk och hur de kan användas och utvecklas som en lokal samhällsresurs för en mer hållbar utveckling, inom kulturarvstusum och för sociala och kulturella verksamheter.

Mångbruk och förändring: Kulturarvet används för många olika ändamål, också utanför kyrkans egen verksamhet. Det är viktigt att förstå hur dessa användningar påverkar kyrkorummens värden och människors uppfattningar om kulturarvet.

Delaktighet och inkludering: Människor ska ha möjlighet att ta del av de kyrkliga kulturmiljöerna som gemensam källa till kunskap, bildning och upplevelser. Metoder för ökad delaktighet och inkludering behöver utvecklas för att nå också dem som sällan är engagerade i det kyrkliga kulturarvet.

Digitalt tillgängliggörande: Digitalisering möjliggör bredare förmedling och ökad delaktighet, vilket är viktigt för att öka förståelsen och engagemanget i samhället. Nya metoder och kanaler för att förmedla kulturarv behöver utvecklas, men också sätt att långsiktigt omhänderta information.

Pedagogik och kommunikation: Kyrkor har stor potential som pedagogiska resurser. Det finns behov att utveckla nya former för studiebesök, undervisning och utställningar, både på plats och digitalt.

Samspel mellan immateriella och materiella kulturarv: Det behövs mer kunskap om hur det immateriella kulturarvet kan definieras och hanteras i förvaltningen av kyrkomiljöerna. Samspelet och beroendet mellan det immateriella och materiella är tydligt då det gäller det kyrkliga kulturarvet och är en viktig utgångspunkt i frågor om bevarande, användning och utveckling.

Särskilda utmaningar

Förändringar i samhälle och omvärld påverkar Svenska kyrkans verksamhet och kulturarvsarbete. Under programperioden 2026–2030 kompletteras de fyra tidigare kunskapsutvecklingsområdena med analyser av utmaningar som uppmärksammas i översikten av forskning om kyrkligt kulturarv och vid de senaste kontrollstationerna. Projektinitiativ som adresserar frågor som berör dessa utmaningar välkomnas.

Institutionen för kulturvård vid Göteborgs universitet har sammanställt en översikt (2023) över den forskning och kunskapsuppbyggnad om Svenska kyrkans materiella kulturarv som producerats mellan 2015 och 2022. Översikten gör det möjligt att identifiera vilken forskning och kunskapsutveckling som är vanligt förekommande, ovanlig och som kanske helt saknas. Rapporten visar också vilka forskningsmiljöer och aktörer som är engagerade i frågor om det kyrkliga kulturarvet. I rapportens slutsatser betonas behovet av ökad samverkan, anpassade publiceringsformer och mer forskningsstöd för att hantera utmaningarna med att bevara och underhålla Svenska kyrkans materiella kulturarv. Översikten lyfter särskilt följande aspekter:

- De prioriterade områdena för kunskapsutveckling i det nationella programmet rör forskning och kunskapsutveckling som fortfarande i viss mån är eftersatt. Områdena utgår från problem som kyrkan i sin helhet och enskilda församlingar hanterar idag och vars utredning kräver bred samverkan mellan discipliner och mellan akademi och omvärld.
- Det finns ett ökat behov av forskningsstöd inom byggnadsförvaltning, materialanalys och fastighetsekonomi för att hantera vården och underhållet av kyrkobyggnaderna.

- Det är viktigt att forskningsresultaten når de professionella aktörerna som hanterar kyrkobyggnader och föremål, vilket kräver anpassade publiceringsformer och distributionskanaler.
- Forskning om turism och religion, samt studier av nutida restaureringar och förändringar av kyrkobyggnader, är områden som fått ökad relevans i en aktuell samhällskontext.

Beredskap

Bedömningarna av Sveriges säkerhetsläge har radikalt förändrats under det senaste decenniet. Invasionen av Ukraina har påskyndat arbetet med att stärka Sveriges totalförsvar. Historiska kyrkobyggnader är både användbara lokaler och viktiga markörer för samhällets kultur och identitet, vilket innebär att de kan utgöra en strategisk måltavla för att rubba samhället i grunden. I Myndigheten för samhällsskydd och beredskaps (MSB) reviderade lista över viktiga samhällsfunktioner finns numera kulturarvet upptaget under kategorin "Demokrati och beredskap".

Svenska kyrkans verksamhet är viktig för samhällets samlade motståndskraft. Existentiell hälsa, i bemärkelsen förmåga att ta vara på livet under alla förhållanden, är del av psykiskt välbefinnande och kan motverka ohälsa i tider präglade av oro. Kyrkans immateriella och materiella kulturarv är oupplösligt förenade. Kyrkobyggnaden är förbunden med riten som förutsättning och mening. Riten med dess symboler markerar sammanhang och mening i tillvaron och markerar övergångsperioder i människors liv. Händelserna manifesteras i en social gemenskap där livets olika skiftningar och faser delas med andra. När det sker ökar känslan av att vara omsluten och finnas med i ett sammanhang.

Svenska kyrkan är också samlat civilsamhällets största förvaltare av kulturesskatter genom byggnaderna och marken församlingarna äger. Av 4 kap 15a§ kulturmiljölagen framgår att Svenska kyrkan ska vidta de beredskapsförberedelser som under höjd beredskap behövs för att vård och underhåll av de kyrkliga kulturminnena.

Kraven på beredskapsförberedelser innebär således att Svenska kyrkan i händelse av höjd beredskap och krig ska ha kapacitet att bära de åtagande man har i fredstid. För att skydda det allra viktigaste av det materiella kulturarvet finns ett flertal internationella konventioner som styr hur man ska förhålla sig till kulturegendom vid väpnad konflikt. I Sverige finns därutöver särskilda bestämmelser och preciserade ansvar och roller för skydd och omhändertagande av de kulturmiljöer som omfattas av kulturmiljölagen. De utmaningar som förvaltare av kulturegendom står inför vid hot om krig är inte unika för Svenska kyrkans församlingar. Svenska kyrkan har i dessa frågor anledning att samverka med andra förvaltare av kulturegendom och myndigheter inom kulturmiljö- och kulturarvsområdet. Det kan handla om metoder för ändamålsenligt skydd av byggnader och föremål på plats, samt att sprida erfarenheter från övningar där teori omsätts i praktik.

Digitalisering

Behov av och möjligheter till digital dokumentation och digitalt tillgänggörande har under de senaste decennierna blivit en central fråga i samhället och i kulturarvsarbetet. Till exempel kan AI fungera på många sätt för att möta klimatutmaningarna, i allt från grundläggande klimatforskning och -övervakning, till insatser för att åstadkomma utsläppsminskningar, klimatanpassning, innovation och transformation.

Förlusten av kulturarv i brand och krig har gjort det uppenbart att allt för mycket av det vi bedömer som ovärderligt är bristfälligt dokumenterat. Inom Svenska kyrkan har under det senaste decenniet genomförts digitala dokumentationer i form av 3D-skanningar i samband med olika restaurerings- och dokumentationsprojekt. De är framtagna och använda för specifika ändamål, med olika standard, och är i nuläget inte allmänt tillgängliga. Sedan 2021 rekommenderar EU alla medlemsländer att storskaligt 3D-dokumentera sitt kulturarv. I Sverige arbetar Riksantikvarieämbetet med att klargöra urvals- och metodfrågor för Sveriges del. Riksantikvarieämbetet har också i samverkan med aktörer inom musei- och kulturarvsområdet tagit fram en nationell strategi för digitalt kulturarv (2023). Den gemensamma visionen är ett långsiktigt användbart och sammanlänkat digitalt kulturarv för dagens och framtidens användare. I strategin påpekas bland annat att en förutsättning för att kunna länka samman det digitala kulturarvet är att man samordnar metadata om samma eller liknande objekt eller företeelser. Med hjälp av ontologier och vokabulärer kan en kulturarvsaktör till exempel peka på att ett specifikt föremål i den egna samlingen är samma slags föremål som finns hos en annan aktör. Om standardiserade ontologier och vokabulärer inte har använts redan från början, behöver informationen anpassas efter sådana när den väl publiceras på internet.

Tillgänglighet och delaktighet är nära förbundna. Tillgång till det kyrkliga kulturarvet i form av digitala medier, förmedling och kommunikation har stor betydelse för ökad förståelse av och delaktighet i samhället. De statliga målskrivningarna för kultur och kulturmiljö lägger stor vikt vid tillgängligheten som en medborgerlig rätt för var och en, oavsett var i landet man bor. I relation till

detta ser Svenska kyrkan goda möjligheter att arbeta bredare med tillgänglighet och tillgängliggörande samt att det bör ha betydelse också för måluppfyllelsen i förhållande till överenskommelsen med staten. Digitaliseringens möjligheter i det kyrkoantikvariska arbetet uppmärksammas också av regeringen i skrivelsen vid kontrollstationen 2024. Regeringen anser att det digitala tillgängliggörandet kan utgöra ett komplement till det fortsatta tillgängliggörandet av det kyrkliga kulturarvet och att det därför är av vikt att det följs upp. Den storskaliga digitalisering av kulturarvet som initieras i Sverige och EU med hänvisning till dess roll för demokrati och delaktighet, bör med självklarhet inkludera Svenska kyrkan i satsningarna i proportion till de kyrkliga kulturarvets omfattning och betydelse.

Besöksnäring och turism

Kulturarvet har stor betydelse för besöksnäringen och ger ekonomiska effekter i form av stärkt arbetsmarknad och hållbar tillväxt både lokalt och i ett nationellt perspektiv. De kyrkliga kulturmiljöerna i Sverige är viktiga besöksmål för såväl inhemska som utländska turister. Trots det beskrivs Svenska kyrkan sällan som en del av eller en förutsättning för besöksnäringen. Här finns en stor potential för närmare samverkan mellan Svenska kyrkan och andra aktörer för ökad kunskap om det kyrkliga kulturarvets bidrag och för det kyrkliga kulturarvets möjligheter att bli en angelägenhet för fler.

Två vanliga orsaker till spontana besök i kyrkorna är turism samt att titta på kyrkorummets arkitektur och konst. Enligt en intervjuundersökning som genomfördes 2023 svarade 56 procent respektive 44 procent att de någon gång per år besökte en kyrka av denna anledning. Eftersom kyrkorummen till stor del hålls öppna utan bemanning och det inte tas entréavgifter för enskilda besök är det svårt att samla in och redovisa relevant statistik. Det finns viss besöksstatistik för domkyrkor och andra större kyrkor, men det är inte möjligt att utifrån denna dra slutsatser för hela kyrkobeståndet.

I forskningsöversikten för 2015–2022 konstaterar forskarna att i ett internationellt perspektiv bildar turism och religion ett stort forskningsfält, som framför allt behandlar religiös turism men också ställer frågor om mötet mellan kulturarv och religionspraktik. Här finns intressanta forskningsfrågor som skulle vara angelägna att ställa även i den svenska kontexten.

Läs mer:

[Forskning och kunskapsutveckling. Svenska kyrkans materiella kulturarv 2015–2022.](#)

[Svenska kyrkans kulturarv – Forskningsöversikt 2009–2014.](#)

[Att möta förändring. Svenska kyrkans redovisning till regeringen angående de kyrkoantikvariska frågorna inför kontrollstationen 2024.](#)

[Mötesplatser i tiden. Svenska kyrkans redovisning till regeringen angående de kyrkoantikvariska frågorna inför kontrollstationen 2019.](#)

Ansökan och beredning

De nationella kunskapsutvecklingsprojekten ska bidra till samverkan mellan flera parter som företräder olika organisationer och verksamheter. Projektens resultat ska tillgängliggöras brett och utan vinstintresse.

Vem kan söka?

Programmet välkomnar ansökningar från externa aktörer som utför eller på andra vis är engagerade i kunskapsutveckling inom det kyrkliga kulturarvsområdet och från enheter inom Svenska kyrkan. Det kan vara till exempel offentliga institutioner inom stat, landsting eller kommuner, universitet och högskolor, men även privata och andra organisationer, ideella föreningar och stiftelser. Inom Svenska kyrkan är församlingar och pastorat, samfälligheter, stift och nationella organ också välkomna att söka, liksom bolag där Svenska kyrkan äger ett bestämmande inflytande.

Ansökan ska lämnas in av minst två organisationer. En av dessa ska vara en offentlig institution eller organisation, eller en enhet inom Svenska kyrkan. Två privata aktörer kan inte söka ett nationellt projekt på egen hand och inte heller två kyrkliga enheter.

Hur finansieras projekten?

Projekten som erhåller kyrkoantikvarisk ersättning ska medfinansieras. Detta gäller för alla projekttyper och sker genom en bedömning av ersättningsnivån i relation till det specifika projektets angelägenhet för de kyrkliga kulturminnena och kulturmiljön, kulturmiljö- och kulturarvsarbetet generellt respektive andra samhällsintressen. Den kyrkoantikvariska ersättningen kan finansiera mellan 10 och 95 procent av projektets budget. Medfinansiering kan bestå av egna medel eller medel från andra finansiärer, inklusive inomkyrkliga satsningar som till exempel färdplanen för klimatet. Stiftens medverkan i

projekt kan inte medfinansieras med den kyrkoantikvariska ersättning som stiftens disponerar.

Mer om bedömningsgrunderna finns i *Riktlinjer och principer för bedömning av ansökningar om kyrkoantikvarisk ersättning till nationella kunskapsutvecklingsprojekt*. Mer om ansökningsförfarandet finns att läsa i *Anvisningar för sökande av kyrkoantikvarisk ersättning till nationella kunskapsutvecklingsprojekt*.

Hur går det till?

Det går att söka stöd för tre olika typer av projekt: förstudier, nya kunskapsutvecklingsprojekt och fortsättningsprojekt. Projekten kan högst omfatta en period av två år. Ansökan görs på en särskild blankett som är tillgänglig på Svenska kyrkans hemsida under ansökningsperioden som pågår mellan första november och sista februari årligen. Ansökan avser kommande kalenderår. På hemsidan finns också en obligatorisk budgetmall som ska skickas in tillsammans med ansökan.

Sök medel för projekt som utvecklar kunskapen om kulturarvet – Svenska kyrkan

Utöver anvisningarna som nämns ovan finns i *Villkoren för kyrkoantikvarisk ersättning* och tillhörande *Handbok för kyrkoantikvarisk ersättning* värdefull information för dig som sökande.

Beredning och beslut

Ansökningarna bereds av Svenska kyrkans nationella nivå genom en beredningsgrupp med kompetens inom programmets kunskapsområden. I beredningsgruppen ingår även en ledamot från något av Svenska kyrkans stift. Beredningsgruppen bedömer och värderar hur projektet bidrar till Svenska kyrkans arbete med att bevara använda och utveckla det kyrkliga kulturarvet, tillämpbarheten ur ett förvaltarperspektiv, sökandens kompetens, projektets vetenskapliga kvalitet, genomförbarhet, kommunikationsinsatser och medfinansiering i förhållande till bedömningskriterierna. Om expertutlåtanden krävs anlitas ytterligare sakkunniga för att

ge underlag för beredningsgruppens bedömning av enskilda ansökningar.

Beredningsgruppen tar fram ett förslag till fördelning till nationella kunskapsutvecklingsprojekt som delges Riksantikvarieämbetet för yttrande och samtliga stift för synpunkter. Kyrkostyrelsen beslutar under hösten om fördelningen av den kyrkoantikvariska ersättningen till nationella kunskapsutvecklingsprojekt inför kommande år.

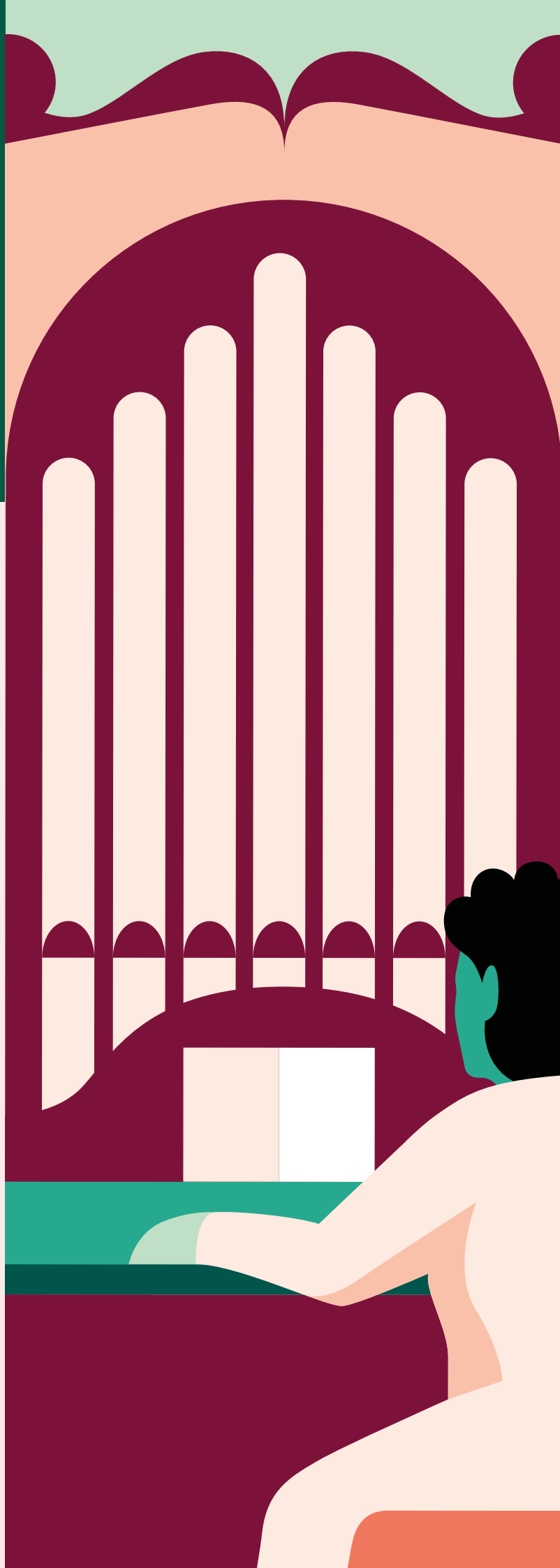
Ett beslutskontrakt upprättas med varje beviljat projekt mellan Trossamfundet Svenska kyrkan och projektets huvudsökande. Kyrkostyrelsens beslut och den godkända ansökan med budget ligger till grund för beslutskontraktet. Till beslutskontraktet biläggs också utökade villkor för nationella kunskapsutvecklingsprojekt finansierade med kyrkoantikvarisk ersättning, beslutade av kyrkostyrelsen, som exempelvis reglerar projektrapportering och leverans.

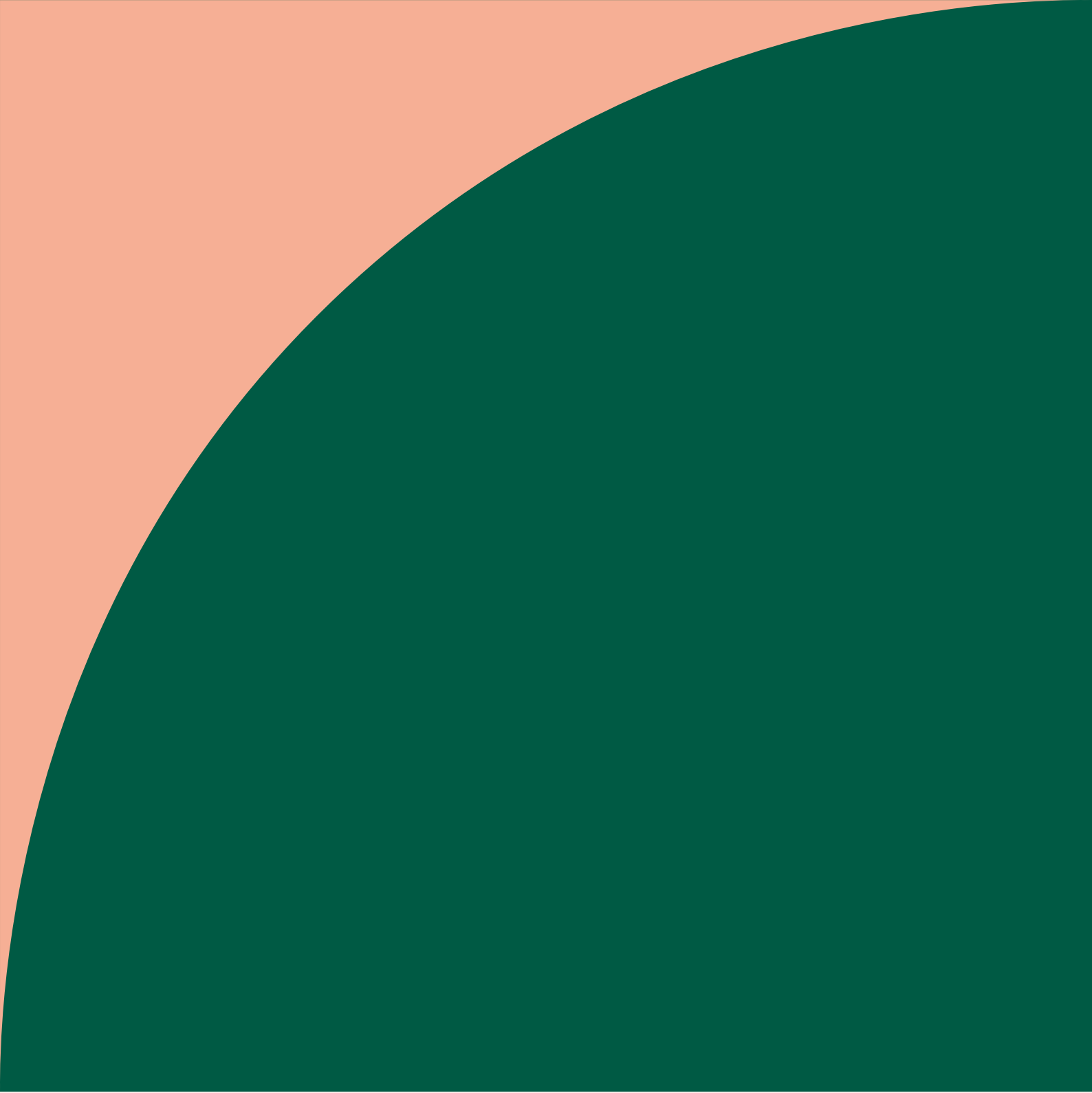
Läs mer:

[Anvisningar för sökande av kyrkoantikvarisk ersättning till nationella kunskapsutvecklingsprojekt.](#)

[Riktlinjer och principer för bedömning av ansökningar om kyrkoantikvarisk ersättning till nationella kunskapsutvecklingsprojekt.](#)

[Utökade villkor för nationella kunskapsutvecklingsprojekt finansierade med kyrkoantikvarisk ersättning.](#)





Svenska
kyrkan