

Kulturhistorisk karaktärisering och bedömning

Edshult kyrkogård

*Edshults församling i Eksjö kommun
Jönköpings län, Linköpings stift*



JÖNKÖPINGS LÄNS MUSEUM
Byggnadsvårdsrapport 2006:

Mattias Sörensen

Kulturhistorisk karaktärisering och bedömning

Edshult kyrkogård

*Edshults församling i Eksjö kommun
Jönköpings län, Linköpings stift*

Rapport, foto: Mattias Sörensen. Grafisk design: Anders Gutehall. Tryckning och distribution: Mattias Sörensen

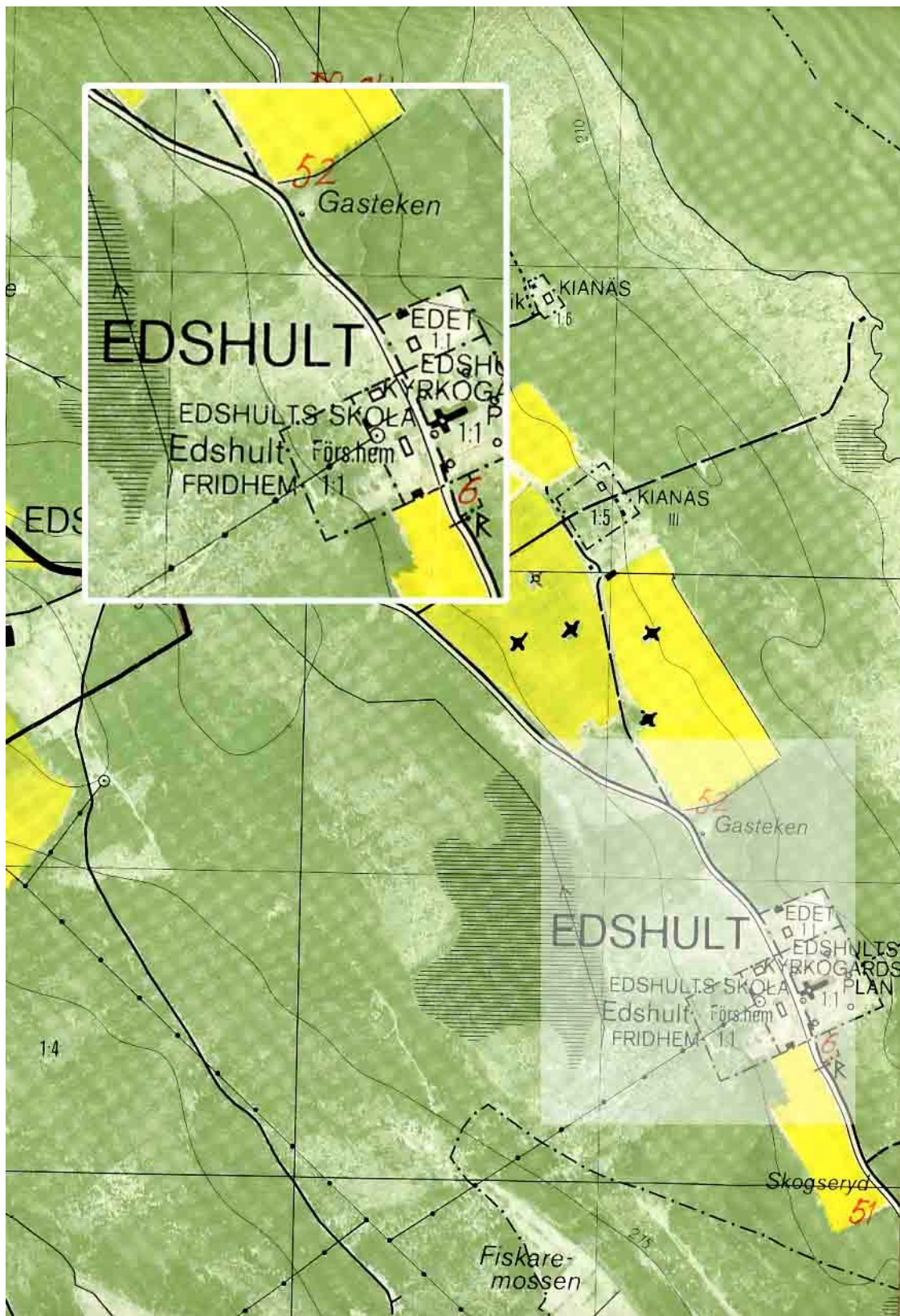
Jönköpings läns museum. Box 2133. 550 02 Jönköping Tel: 036-30 18 00. E-post: info@jkpglm.se

Utdrag ur tryckta och ajourhållna ekonomiska kartor är återgivna enligt tillstånd: Ur allmänt kartmaterial från Lantmäteriet. Medgivande 94.0133

© JÖNKÖPINGS LÄNS MUSEUM 2006

Innehåll

| | |
|--|----|
| Inledning | 5 |
| Syfte | 5 |
| Inventeringens uppläggning | 5 |
| Sammanfattande beskrivning | 6 |
| Edshult kyrkogård | 7 |
| Kyrka och kyrkomiljön | 7 |
| Kyrkogårdens historik | 7 |
| Beskrivning av kyrkogården idag | 8 |
| Allmän karaktär | 8 |
| Omgärdning | 8 |
| Ingångar | 8 |
| Vegetation | 8 |
| Gångsystem | 9 |
| Gravvårdstyper | 9 |
| Beskrivning av enskilda kvarter | 10 |
| Allmän karaktär | 10 |
| Gravvårdstyper | 10 |
| Kulturhistorisk bedömning och karaktär | 11 |
| Kvarter B | 11 |
| Allmän karaktär | 11 |
| Gravvårdstyper | 12 |
| Kulturhistorisk bedömning och karaktär | 12 |
| Sammanfattning | 12 |
| Referenser | 13 |



Utdrag ur ekonomiska kartans blad Edshult 6F 6c, 1990.

Inledning

På uppdrag av Linköpings stift genomför Jönköpings läns museum en kulturhistorisk inventering av kyrkobyggnader och kyrkomiljöer inom stiftets del av Jönköpings län. Arbetet bekostas av medel från den kyrkoantikvariska ersättningen och påbörjades under år 2004 och det beräknas avslutas under år 2006. Inventeringen berör de till Svenska kyrkan hörande kyrkobyggnaderna och kyrkogårdarna som omfattas av Kulturminneslagen. Lagen gäller de kyrkobyggnader, kapell och kyrkogårdar som är tillkomna före utgången av år 1939 samt de som skyddas genom särskilt beslut av Riksantikvarieämbetet. Denna rapport utgör en delrapport i inventeringen vars resultat kommer att sammanställas och analyseras i en stiftsövergripande rapport.

Syfte

De stiftsövergripande inventeringarna syftar till att lyfta fram kyrkans och kyrkogårdarnas kulturhistoriska värden, att få en överblick av stiftets kyrkobestand och kyrkogårdar samt att sammanställa den enskilda kyrkans och kyrkogårdens historia. Inventeringen är avsedd att utgöra ett underlag i församlingens förvaltningsarbete och i de vård- och underhållsplaner som församlingarna arbetar med att ta fram. Inventeringarna ska vidare kunna användas i handläggningen av kyrkoantikvariska ärenden och för att bedöma var det är särskilt viktigt att stödja insatser med kyrkoantikvarisk ersättning.

Inventeringens uppläggning

Rapporten omfattar en historik över kyrkogården, beskrivning av de olika kvarteren, fotografier och en kulturhistorisk karakterisering och bedömning. Arbetet har varit uppdelat i en fältdel med inventering och fotografering samt en arkivgenomgång. De aktuella arkiv som gått igenom har främst varit Länsstyrelsen i Jönköpings läns arkiv, Antikvarisk-topografiska arkivet i Stockholm (kopior hos länsstyrelsen) samt Jönköpings läns museums arkiv. Utöver arkiv har uppgifter hämtats från aktuell litteratur däribland hembygds litteratur. De i rapporten redovisade arkivuppgifterna utgör en sammanfattning av genomgångna arkiv och ska inte ses som en komplett beskrivning av händelser i kyrkogårdens historia. Arbetet inkluderar en omfattande fotodokumentation varav endast ett litet antal bilder använts i rapporten. Linköpings stift, inklusive respektive församling, samt läns museet har rätt att fritt bruka fotografierna. För varje kyrka och kyrkogård skrivs vardera en delrapport med en kortfattad beskrivning av kyrkomiljön och en mer omfattande över kyrkan. För varje kyrka och kyrkogård görs en sammanfattande kulturhistorisk bedömning där de kulturhistoriska värdena lyfts fram. Förutom delrapporten görs delar av inventeringsmaterialet tillgängligt via Kulturmiljövårdens bebyggelseregister, ett informationssystem som förvaltas av Riksantikvarieämbetet (www.raa.se).

Den kulturhistoriska bedömningen görs i samarbete med representanter från Linköpings stift, Länsstyrelsen i Jönköpings, Östergötlands och Kalmars län samt läns museerna i Kalmar och Linköping. En kulturhistorisk bedömning är aldrig definitiv utan hela tiden föremål för omvärderingar. Vid bedömningen tas hänsyn till dels varje enskild kyrkogårds egna värden, men också till värden i förhållande till andra kyrkogårdar i stiftet och övriga landet. Den kulturhistoriska bedömningen nämner i de flesta fall inte enskilda gravstenar utan beskriver värden och karaktärsdrag i stort. Inför varje planerad förändring eller större underhållsåtgärd skall tillstånd inhämtas från länsstyrelsen och varje ärende behandlas där från fall till fall. Utifrån den kulturhistoriska värderingen och karakteriseringen tas beslut om vilka åtgärder som är berättigade till kyrkoantikvarisk ersättning.

Fältarbete och rapporter har utförts av antikvarie Mattias Sörensen vid Jönköpings läns museum. Rapporterna finns tillgängliga på Linköpings stift, Länsstyrelsen i Jönköpings län, Jönköpings läns museum samt på respektive kyrklig samfällighet.

Sammanfattande beskrivning

Fastighetsbeteckning: Edshult kyrkogård, Edshult kyrka

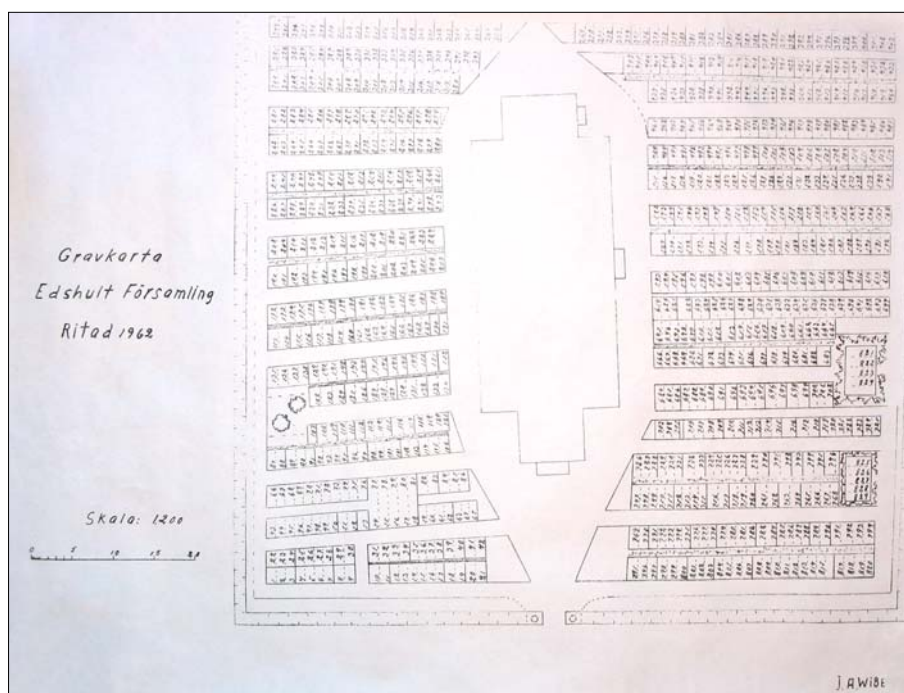
Eksjö kommun, Edshults socken och församling, Höreda pastorat, kontrakt, Linköpings stift, Jönköpings län.

Edshults har lång kristen kontinuitet, en medeltida träkyrka inom Edshults säteris marker och från den minner idag en ödekyrkogård med grunden från den gamla träkyrkan. Den nuvarande kyrkan uppfördes under perioden 1836-39 och kyrkogården anlades samtidigt. På grunden till kyrkogården återfinns årtal 1837 i smide.

Kyrkogården har kvar sin ursprungliga utsträckning men har med tiden förenklats genom att flera grusgångar ersatts med gräsytor och en förenkling av vegetationen på kyrkogården har skett. Ett antal mer monumentala gravvårdar finns bevarade men i stort har kyrkogårdens med tiden blivit tämligen utslätad.

Kyrkogården består av två kvarter som flankerar kyrkobyggnaden. Den omgärdas av en kallmurad naturstensmur som till delar är prydd med mossa och sedumväxter. Kyrkogården anträds från väster genom en grind med kraftiga, putsade grindstolpar och dekorativa smidesgrindar. Gravarna är i huvudsak förlagda i rader med östvästlig orientering med ett fåtal undantag. Det finns en variation bland gravvårdarna vars utformning följer de ideal som var rådande vid dess tillkomst. En viss enhetlighet råder i de senare tillkomna delarna som präglas av låga stenar utförda i varierande stensorter. Gravraderna avskiljs på delar av kyrkogården av rygghäckar, det finns några exempel på ramgravar även om dessa sannolikt varit mer frekvent förekommande tidigare. Familjegravar är vanliga och på vissa stenar förekommer titlar.

Sammantaget har kyrkogården kvar sin ursprungliga utsträckning och mot väster finns de äldsta gravvårdarna bevarade. En klar förenkling av dess utformning har skett med åren där både gångsystem och de enskilda gravarnas arrangemang. Kyrkogården har ett antal utmärkande gravvårdar i form av obeliskgravar vilka även hör till de äldre gravvårdarna.



Edshults kyrkogård Gravkarta från 1962.

Edshult kyrkogård

Kyrka och kyrkomiljön

Edshult ligger i Eksjö kommuns östra delar. Socknen är liten i förhållande till andra socknar i häradet och den största delen består av skogsmark, endast mindre delar utgör jordbruksmark. Landskapet är kuperat med stora höjder i norr och söder. Befolkningen hade en topp kring mitten av 1800-talet och sedan dess fallit till några hundratal.

Edshults sockencentrum är beläget på en landtunga mellan sjöarna Solgen och Mycklaflon. Bebyggelsen följer landsvägen och består förutom av kyrkan även av en f.d. skola, ålderdomshem. Den första skolbyggnaden som samtidigt fungerade som sockenstuga uppfördes på 1830-talet, den ersattes med det nuvarande skolhuset 1923, skolverksamheten lades ned 1958. I Edshult finns få registrerade fornlämningarna, ett röse högt beläget norr om sjön Mycklaflon. Ortnamnet (1380-talet? De parochia Eezhwlt) innehåller ed ”passage mellan vatten”, ”väg”, åsyftande landförbindelsen mellan sjöarna Solgen och Mycknaflon, och hult ”liten skog”.



Edshult flygbild 1936. (JLM)

Kyrkogårdens historik

Edshults kyrkogård är samtida med kyrkans uppförande som byggdes 1836-38. Sedan anläggandet har inga utvidgningar gjorts. Med tiden har en gradvis förenkling skett genom att grusgångar ersatts med gräsytor och vegetation i form av rygghäckar och annan växtlighet plockats bort och ersatts med gräs. Kyrkogården utgörs av två gravkvarter som flankerar kyrkobyggnaden. Det södra kvarteret består främst av gravar härrörande från främst 1900-talets första hälft. Det norra kvarteret domineras av nyare gravvårdar från mitten av 1900-talet och framåt. Undantag finns i båda kvarter och de äldsta gravvårdarna är från 1880-talet.

Händelsehistorik

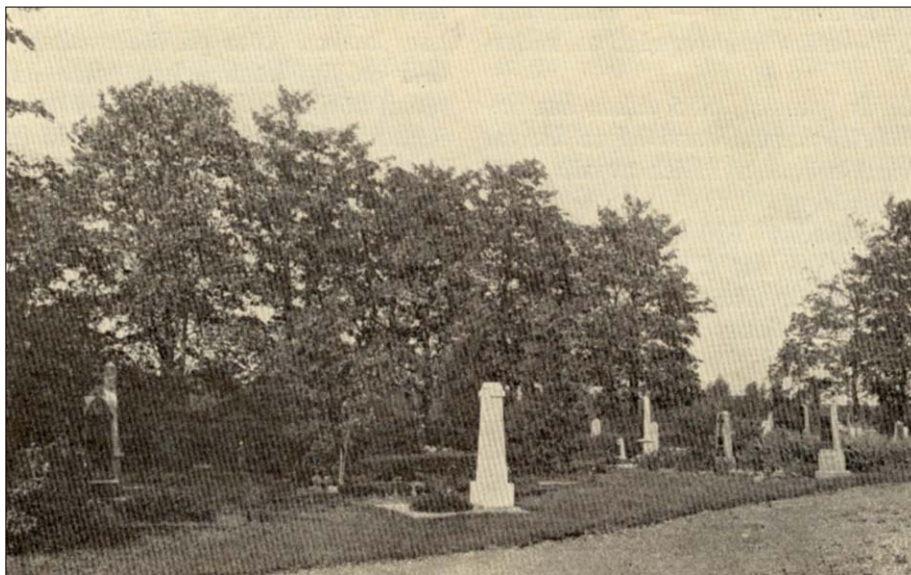
Det har inte skett några större omvälvande förändringar på kyrkogården vid något tillfälle. Hanteringen av kyrkogården utmärks av ett successivt borttagande av grusgångar, gravramar och annan växtlighet än gräs.

Gravarna synes kontinuerligt blivit utbytta allteftersom gravrätterna löpt ut. Den dominerande perioden är tiden från omkring 1900-talets mitt till idag.

Beskrivning av kyrkogården idag

Allmän karaktär

Kyrkogården har en rektangulär planform som avgränsas av en naturstensmur med två öppningar, utanför muren finns en trädkrans bitvis bevarad. Kyrkogården har en tämligen enkel uppbyggnad präglad av gräsytor och spridda träd. På delar av kvarteren skiljs gravraderna åt av rygghäckar, det går att utläsa av stenarnas placering att rygghäckarna varit mer frekventa tidigare men med tiden plockats bort.



Vy över den nordvästra delen av kyrkogården. Bilden är tagen 1925 till skriften "Våra kyrkor och griftegårdar i ord och bild". (JLM)

Omgärdning

Kyrkogården omgärdas på alla sidor av en kallmurad naturstensmur. Ovanpå muren är delar av muren täckt av mossa och sedumväxter. Muren har sin ursprungliga utsträckning och utformning då inga utvidgningar gjorts sedan kyrkan anlades på platsen.



Del av kyrkogårdens omgärdning. Mot väster är trädkransen placerad på kyrkogårdens insida.

Ingångar

Det finns två ingångar till kyrkogården, en i öster och en i väster. Den västliga porten utgör kyrkogårdens huvudentré och har två kraftiga runda grindstolpar murade i tegel som putsats och avfärgats i vitt. Putsen är spritad med en profilerad avslutning mot den falsade plåtavtäckningen, de båda stolparna kröns av en vitmålad utsmyckning. Till porten sitter smidesgrindar med sirlig ornamentik och året för anläggandet insatt i dekoren.

Den östra ingången har en klart enklare inramning. Den leder ut mot skogen där det på senare tid anlagts en kompost. Grinden har ett enklare smide och är monterad i två järnstolpar.

Vegetation

Utanför den kallmurade stenvallen finns en partiell trädkrans bestående främst av lönn. Murarna är delvis täckta med mossa och sedumväxter. På kyrkogården finns några stora träd mot väster, träden är varierande arter såsom lönn och alm. Kring vissa gravar har funnits granhäckar som idag är ersatta med enskilda enar. Rygghäckarna är uteslutande tillhörande cotoneasterfamiljen.

Gångsystem

Kyrkogården har ett mycket enkelt gångsystem. Från ingången i väster löper en grusad gång om vardera sida av kyrkobyggnaden. I öster möts gångarna upp och leder ut via den östra grinden. Ursprungligen har funnits ett mer utbrett gångsystem men dessa har med tiden gräsats igen och idag återstår endast dessa rester.

Gravvårdstyper

Det finns en tämligen stor variation av gravvårdstyper på kyrkogården. De olika vårdarna följer väl de stilideal som var rådande vid tillkomsttiden. Ett fortlöpande utbyte av gravarna har skett vilket gett de olika kvarteren en tydlig kronologi. Det finns enskilda äldre gravvårdar bevarade i båda kvarter. De mer högresta gravvårdarna såsom obeliskstenar och liknande som finns på kyrkogården hör även till de äldre. I äldre kyrkogårdsbeskrivningar går att utläsa att vissa av dessa har haft inramningar av granhäckar, buxbom och liknande. Från mitten av 1900-talet och framåt så dominerar de låga och breda gravvårdstyperna även om det även här finns stenar som skiljer ut sig. Materialet i gravvårdarna är främst granit, huggna och polerade exempel finns representerade. Det finns några träkors som är markerar äldre gravar även om gravvården är sentida, tidigare har gravvårdar av trä varit frekvent förekommande och i en äldre beskrivning omnämns den allmänna begravningsplatsen som var belägen i kyrkogårdens sydvästra del vara prydd av flera skulpterade träkors. Av dessa finns inga bevarade exempel. Det finns även några barngravar som har små och tämligen enkla vårdar. Titlar förekommer om än inte särskilt flitigt. Av de titlar som finns är hemmansägare vanligast medan andra exempel är professor, kyrkvård, änka, godsägare, inspektorn m.fl. I kvarter B återfinns några titlar med militär anknytning, dessa har tjänstgjort vid Kalmar regemente.



Kyrkogårdens huvudentré. I grindarna finns årtalet för kyrkogårdens anläggande i smidesdekoren.



Vy över gångsystemet. De grusade gångarna flankerar kyrkobyggnaden.



Beskrivning av enskilda kvarter

Kvarter A

Allmän karaktär

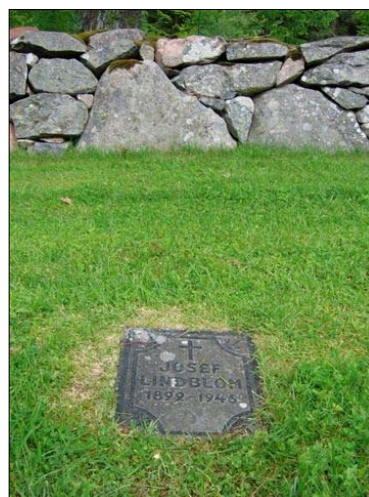
Kvarteret är beläget på kyrkogårdens norra halva. Gravraderna är orienterade i räta linjer och vetter mot väster och öster. I det nordvästra hörnet finns de äldsta gravvårdarna bevarade, på denna del finns även några större träd. Kvarteret har en ganska gles karaktär där mycket gjorts för att förenkla skötseln av ytorna. Den dominerande epoken är 1900-talets andra hälft och gravvårdarna kännetecknas av en låga stenar även om detaljutformningen varierar. En del rygghäckar finns bevarade även om det är tydligt att dessa tidigare varit flera. Utsorterade stenar finns upplutade mot den norra muren.



Vy över kvarter A. På bilden syns de västra delarna där rygghäckarna ännu finns bevarade. Gravvårdarnas låga karaktär framkommer också på bilden.

Gravvårdstyper

Den nordvästra delen utmärks av några högresta gravvårdar i form av obelisker och bautastensformade vårdar. En gravvård omges ett staket utformat med en kraftig dekorativt utformad kätting mellan hörnpelare. Några av de mer utmärkande gravvårdarna har haft gravramar men även dessa har tagits bort. Den gravvårdstyp som dominerar är de låga breda utförda vanligen i huggen eller polerad granit. Stenarna har en tämligen gles placering vilket kombinerat med att det inte finns någon busk- eller trädvegetation på stora delar av kvarteret ger en öppet och i det närmaste öde intryck. Det förekommer flera titlar exempelvis inspektor, hemmansägare, professor, sjuksköterska/lärlarinna, godsägare.



Kulturhistorisk bedömning och karaktär

Kvarter A har kvar sin ursprungliga utsträckning och det finns ett antal äldre gravvårdar som förmedlar dess historia. De förändringar som gjorts i syfte att ge en mer lättskött kyrkogård har även medfört att en utarmning av andra gravarrangemang som gravramar, grusbäddar, häckar. Det stora värdet ligger främst i enskilda gravvårdas utformning och i den historia de kan förmedla.



Kvarter B

Allmän karaktär

Kvarter B är beläget söder om kyrkobyggnaden och skiljer sig inte nämnvärt från kvarter A, den dominerande epoken är 1900-talets första hälft. I väster finns en del träd och rygghäckarna är koncentrerade till denna del av kvarteret. Det finns även exempel där enar planterats invid enskilda gravar. Gravraderna är utlagda i räta linjer med östvästlig orientering, det finns ett par monumentalgravar i fonden på några av gravraderna vilka ursprungligen omgetts av granhäckar. Några spår efter den allmänna begravningsområdet som varit beläget mot väster finns inte idag. Mot öster finns inga buskar eller dylikt utan gravvårdarna är utlagda i linjer i ett glest mönster vilket ger intrycket att denna del av kyrkogården inte tagits i anspråk innan. Utsorterade stenar finns upplutade mot den östra muren.



Vy över kvarter B. Likt kvarter A är rygghäckar och vegetation bevarade i de västra delarna medan den övriga ytan präglas av gräsytor.

Gravvårdstyper

Gravvårdarna utgörs främst av låga stenar i varierande utförande. Det finns några exempel på mer högresta gravvårdar spridda främst i de västra delarna. Det finns två gravvårdar av trä, dessa markerar två äldre gravar men korsen är utbytta på senare tid. Några bevarade ramgravar finns i detta kvarter vidare finns några liggande hällar. Titlar är förekommande och i detta kvarter finns flera exempel på militära titlar men även kyrkvårdar, nämndeman, kantor, kvarnägare och hemmansägare.



Kulturhistorisk bedömning och karaktär

Kvarteret har en tämligen homogen karaktär med låga stenar i varierande utförande. Det stora värdet ligger likt kvarter A i enskilda stenars utformning och ålder samt i den historia de kan förmedla. Kvarteret har förenklats genom borttagandet av rygghäckar och träd samt har det kontinuerliga förnyandet av gravarna bidragit till att kyrkogården upplevs enahanda.



Sammanfattning

Edshults kyrkogård har sin utsträckning bevarad sedan anläggandet. Med den avgränsade stenvallen och grindarna har kyrkogården ett ursprungsvärde. Gravkvarteren har däremot förenklats betydligt under åren där gångsystemet minimerats till endast två gångar som flankerar kyrkobyggnaden. Av de gravar som tidigare hade gravramar finns endast ett fåtal bevarade exempel. Även växtligheten har försvunnit och detta har medfört att kyrkogården idag upplevs något innehållslös. Det finns enskilda gravvårdar som besitter ett stort värde för hur kyrkogården upplevs och som även besitter ett personhistoriskt värde.

Referenser

Tryckta källor

Björkman, Sten, mfl (red.), *Svenska gods och gårdar. del XXV, Småland: Jönköpings län (östra delen)*, Uddevalla 1941.

Arkiv

Antikvarisk Topografiska Arkivet, genom kopior i Jönköpings länsstyrelses arkiv (ATA)

Jönköpings läns museums arkiv (JLM)

Länsstyrelsen i Jönköpings läns arkiv (JLST)

Kyrkliga samfällighet

Tekniska och administrativa uppgifter

Jönköpings läns museums dnr: B101/03
Beställare: Linköpings stift
Fastighetsägare: Edshult församling, Svenska kyrkan
Rapportansvarig: Jönköpings läns museum genom Mattias Sörensen
Foto: Mattias Sörensen
Län: Jönköpings län
Kommun: Eksjö kommun
Fastighetsbeteckning: Edshult kyrka
Belägenhet: Ekonomiska kartans blad Edshult 6F 6c, 1990

Dokumentationsmaterialet förvaras i Jönköpings läns museums arkiv