



Kulturhistorisk karakterisering och bedömning

Hässleby kyrka

*Hässleby socken i Eksjö kommun
Jönköpings län, Linköpings stift*



JÖNKÖPINGS LÄNS MUSEUM
Byggnadsvårdsrapport 2005:49

Jonas Haas

Kulturhistorisk karakterisering och bedömning

Hässleby kyrka

*Hässleby socken i Eksjö kommun
Jönköpings län, Linköpings stift*

Rapport, foto och ritningar: Jonas Haas. Grafisk design: Anders Gutehall. Tryckning och distribution: Marita Axelsson

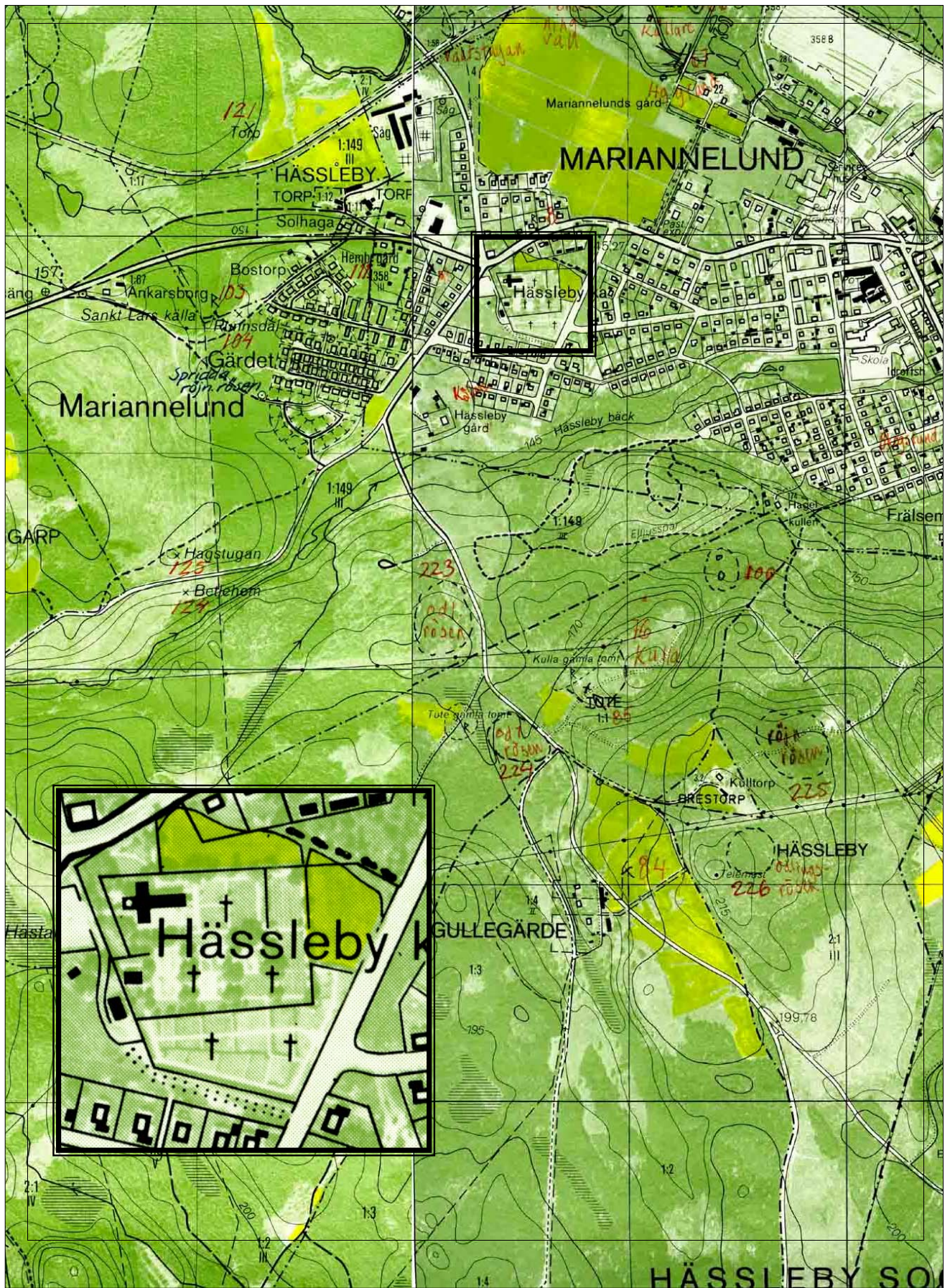
Jönköpings läns museum. Box 2133. 550 02 Jönköping Tel: 036-30 18 00. E-post: info@jkpglm.se

Utdrag ur tryckta och ajourhållna ekonomiska kartor är återgivna enligt tillstånd: Ur allmänt kartmaterial från Lantmäteriet. Medgivande 94.0133

© JÖNKÖPINGS LÄNS MUSEUM 2005

Innehåll

Inledning	5
Bakgrund	5
Syfte	5
Inventeringens uppläggning	5
Sammanfattande beskrivning.....	6
Beskrivning och historik.....	7
Kyrkomiljön	7
Historik.....	7
Kyrkobyggnaden	9
Kulturhistorisk karakterisering och bedömning	11
Sammanfattning	11
Händelsehistorik	12
Källhänvisningar	15
Arkiv	15
Litteratur.....	15
Tekniska och administrativa uppgifter	15



Utdrag ur ekonomiska kartans blad Möcklemark 6F7g samt Mariannelund 6F7h, 1993, resp 1992

Inledning

Bakgrund

På uppdrag av Linköpings stift genomför Jönköpings läns museum en kulturhistorisk inventering av kyrkobyggnader och kyrkomiljöer inom stiftets del av Jönköpings län. Arbetet bekostas av medel från den kyrkoantikvariska ersättningen och påbörjades under år 2004 och det beräknas att avslutas under år 2006. Inventeringen berör de till Svenska kyrkan hörande kyrkobyggnaderna och kyrkogårdarna som omfattas av Kulturminneslagen. Lagen gäller de kyrkobyggnader, kapell och kyrkogårdar som är tillkomna före utgången av år 1939 och ytterligare några som skyddas genom särskilt beslut av Riksantikvarieämbetet. Denna rapport utgör en delrapport i inventeringen vars resultat kommer att sammanställas och analyseras i en stiftsövergripande rapport.

Syfte

De stiftsövergripande inventeringarna syftar till att lyfta fram kyrkans och kyrkogårdarnas kulturhistoriska värden, att få en överblick av stiftets kyrkobestand och kyrkogårdar samt att sammanställa den enskilda kyrkans och kyrkogårdens historia. Inventeringen är avsedd att utgöra ett underlag i församlingens förvaltningsarbete och i de vård- och underhållsplaner som församlingarna arbetar med att ta fram. Inventeringarna ska vidare kunna användas i handläggningen av kyrkoantikvariska ärenden och för att bedöma var det är särskilt viktigt att stödja insatser med kyrkoantikvarisk ersättning.

Inventeringens uppläggning

Rapporten omfattar en historik över kyrkobyggnaden, beskrivning av exteriör och interiör, fotografier och en kulturhistorisk bedömning. Arbetet har varit uppdelat i en fältdel med inventering och fotografering samt en arkivgenomgång. De aktuella arkiv som gått igenom har främst varit Länsstyrelsen i Jönköpings läns arkiv, Antikvarisk-topografiska arkivet i Stockholm (kopior hos länsstyrelsen) samt Jönköpings läns museums arkiv. Utöver arkiv har uppgifter hämtats från aktuell litteratur däribland hembygdslitteratur. De i rapporten redovisade arkivuppgifterna utgör en sammanfattning av genomgångna arkiv och ska inte ses som inte en komplett beskrivning av händelser i kyrkans byggnadshistoria. Arbetet inkluderar en omfattande fotodokumentation varav endast ett litet antal bilder använts i rapporten. Linköpings stift, inklusive respektive församling, samt läns museet har rätt att fritt bruka fotografierna. För varje kyrka och kyrkogård skrivs vardera en delrapport med en kortfattad beskrivning av kyrkomiljön och en mer omfattande över kyrkan. För varje kyrka och kyrkogård görs en sammanfattande kulturhistorisk bedömning där de kulturhistoriska värdena lyfts fram. Förutom delrapporten görs delar av inventeringsmaterialet tillgängligt via Kulturmiljövårdens bebyggelseregister, ett informationssystem som förvaltas av Riksantikvarieämbetet (www.raa.se).

Den kulturhistoriska bedömningen görs i samarbete med representanter från Linköpings stift, Länsstyrelsen i Jönköping, Östergötland och Kalmar samt läns museerna i Kalmar och Linköping. En kulturhistorisk bedömning är aldrig definitiv utan hela tiden föremål för omvärderingar. Vid bedömningen tas hänsyn till varje enskild kyrkas och kyrkogårds egna värden, men också till värden i förhållande till andra kyrkor i stiftet och övriga landet. Den kulturhistoriska bedömningen nämner i de flesta fall inte enskilda byggnadsdetaljer utan beskriver värden och karaktärsdrag i stort. Inför varje planerad förändring eller större underhållsåtgärd skall tillstånd inhämtas från länsstyrelsen och varje ärende behandlas där från fall till fall. Utifrån den kulturhistoriska värderingen och karakteriseringen tas beslut om vilka åtgärder som är berättigade till kyrkoantikvarisk ersättning.

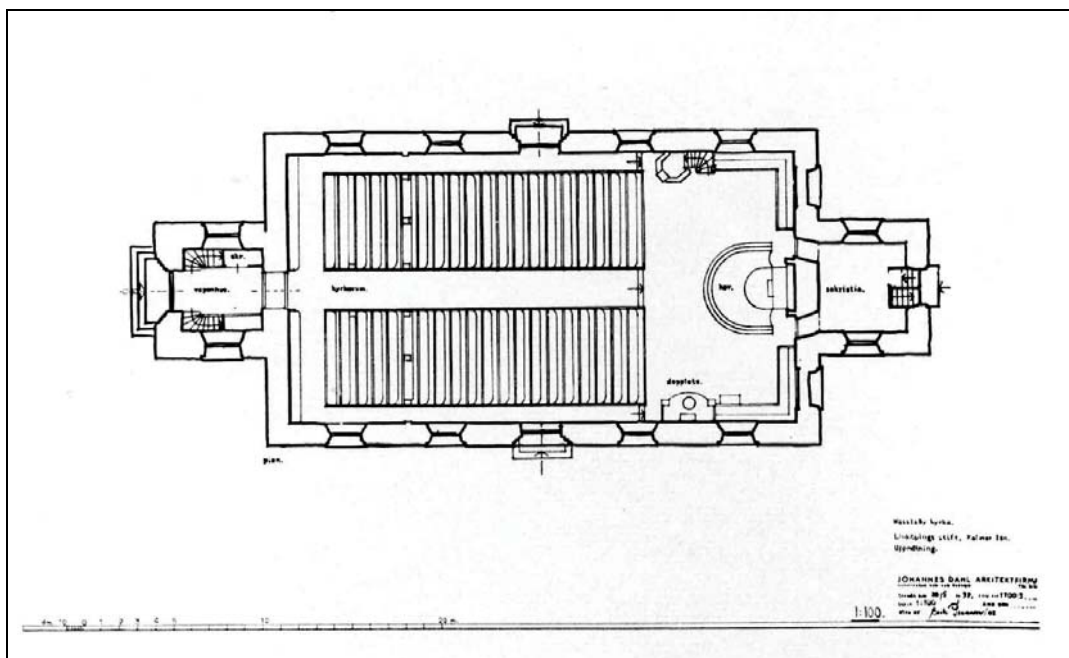
Fältarbete och rapporter har utförts av antikvarie Jonas Haas vid Jönköpings läns museum. Rapporterna finns tillgängliga på Linköpings stift, Länsstyrelsen i Jönköpings län, Jönköpings läns museum samt på respektive kyrklig samfällighet.

Sammanfattande beskrivning

Hässleby kyrka

Eksjö kommun, Hässleby församling, Hässleby socken, Hässlebys kyrkliga samfällighet, Sevede och Aspelands kontrakt, Linköpings stift, Jönköpings län.

Hässlebys kyrka uppfördes 1857-59 och ersatte en medeltida stenkyrka som revs i samband med uppförandet av den nya. Kyrkan uppfördes i nyromansk stil av arkitekt F W Scholander med långhus, kor med sakristia i öster och torn med kvadratisk grundplan i väster. Exteriört överensstämmer kyrkan idag i stort sett med ursprungsritningarna från 1855. Fasaderna är spritputsade med släta hörnlisener och rundbågefriser under takfoten. Sadeltaket är lagt med kopparplåt. Tornet uppfördes med en resligare spira än vad som förslogs på ritningarna men efter ett åsknedslag 1892 raserades tornets överdel och återupbyggdes efter de ursprungliga ritningarna. Interiören har ändrats i större omfattning och visar idag knappt upp några ursprungliga inventarier. Den nyromanska altaruppsatsen byggdes om 1925 till en motsvarande i nyrenässans, då också predikstolen byggdes om med bevarade delar från den gamla kyrkans predikstol som förebild. Kyrkorummets nuvarande utseende härrör från restaureringen 1961 då det sattes in moderna målningar av konstnär Waldemar Lorentzon i altaruppsatsen. Den nuvarande färgsättningen i kyrkorummet utgick från färgerna i dessa målningar i altaruppsatsen. Interiören är sparsamt dekorerad med en del äldre inventarier från gamla kyrkan, av vilka främst märks träkistan med rika intarsiaarbeten från 1500-talets slut. Orgeln från 1878 tillverkades av bröderna Nordström i Eksjö och orgelfasaden har inte ändrats. Under orgelläktaren inreddes 1994 samlingsrum och andra praktiska utrymmen.



Plan över Hässleby kyrka upprättad av Johannes Dahls arkitektkontor 1959.

Beskrivning och historik

Kyrkomiljön

Hässleby kyrka ligger i Mariannelund i Hässlebys socken, i Jönköpings läns västra del, Linköpings stifts sydöstra del. Socknen har tidigare hört till Växjö stift. Hässleby socken präglas av kuperad och stenbunden skogsbygd.

Kyrkan omges av kyrkogården som främst breder ut sig öster och söder om kyrkan, denna har utvidgats vid ett flertal tillfällen. Gamla kyrkan med medeltida ursprung lär ha stått på platsen direkt öster om kyrkan och revs i samband med uppförande av den nya 1857. Norr om kyrkan går landsvägen, riksväg 33, mellan Eksjö och Vimmerby, i väster ansluter vägen från Kråkshult och söder om kyrkan ligger ett större villaområde. Prästgård och pastorsexpedition ligger ett antal hundra meter från kyrkan längs riksväg 33. Tätorten Mariannelund ligger huvudsakligen öster om kyrkan och är namngiven efter gården Mariannelund vars innehavare på



Hässleby kyrka fotograferad från luften 1934 av Oscar Bladh. ATA.

1700-talet anlade ett järnmanufakturverk och ett kronobränneri vid Brusaån. Vid järnvägens ankomst på 1870-talet utvecklades samhället snabbt och ett flertal nya industrier växte upp. Norr om tätorten Mariannelund uppfördes Hässlebys sanatorium 1901. Mariannelund är knutpunkt mellan Eksjö, Vimmerby och Hultsfred.

Historik

Hässlebys kyrka började uppföras 1857 och invigdes 1861. Kyrkan ersatte en äldre stenkyrka av medeltida ursprung, som i sin tur föregåtts av en träkyrka. Träkyrkan hade status av biskopssäte, brann ner och av offerpengar till S:t Laurentius som troligen var kyrkans skyddshelgon uppförde man en ny stenkyrka. Denna lär ha stått direkt öster om den nuvarande kyrkan men rester från den har aldrig påträffats vid grävningar.

Den tidigare stenkyrkan saknade torn och istället en klockstapel som troligen stod norr om kyrkan. 1820 gjordes ritningar för ett torn som dock aldrig utfördes. Istället uppfördes en ny

klockstapel 1829. Vid en biskopsvisitation 1839 påpekades att kyrkan dels var för liten för den 1200 personer stora församlingen och dels inte värdig tidens krav, men samtidigt att den visserligen var i gott skick. 1849 ansöker man om att få bygga en ny kyrka, främst på grund av att kyrkan ansågs omodern och 1855 låg ritningar från Överintendentensämbetet klara. Ritningar gjordes av F. W. Scholander. Grunden lades 1856 samtidigt som de gamla kyrkan låts stå kvar. Under arbetets gång gjordes en del ändringar, främst tornet så att det fick dubbla gavelpar och ovanpå det en reslig tornspira. Vid samma tillfälle gjorde man även två fönsteröppningar i östra korväggen och två runda fönsteröppningar i västra gaveln vid läktaren. Den gamla kyrkan revs definitivt 1858.

Julen 1858 kunde man börja fira gudstjänst i den nya kyrkan, även om den inte var färdig. 1859 uppfördes tornet och på hösten 1860 avsynades kyrkan av byggmästare Granqvist från Eksjö och ett år senare invigdes kyrkan av kontraktsprosten Moberger i Södra Vi.

Redan 1864 hölls en ny avsyning av kyrkan som redan hade fått renoveringsbehov. 1870 renoverades tornet och taket lades om med kopparplåt. Orgel fick kyrkan 1878, utförd av bröderna Nordström i Eksjö. 1888 slog blixten ned i tornspiran och 1891 slog den ner igen, två gånger på samma dag. Tornet byggdes nu om, i enlighet med Scholanders ursprungliga ritningar med ett enkelt sadeltak utan tornspira så som det idag ser ut. Samtidigt ersattes det putsade innertaket av en takpanel och kyrkan försågs med två värmekaminer.

1925 inleddes första stora renoveringen, mycket beroende på grund av kaminernas nedsotning av interiören.

Värmekaminerna ersattes av värmeledningar med lågtrycksånga, men mest påtagliga förändring blev att den ursprungliga altaruppsatsen ändrades. Den i medeltidsstil historiserande altaruppsatsen ersattes av en mer klassiskt uppbyggd uppsats med kolonner, ritad av professor Wennerstedt som ledde renoveringen och med figurer skurna av bildhuggaren J. Björck i Göteborg. Bortsett från figurerna som idag står i tornkammaren, målningarna i fälten och färgsättningen är altaruppsatsen oförändrad. Takpanelen putsades även över vid detta tillfälle och väggar vitkalkas.

Nästa stora renovering ägde rum 1961, och främsta förändring gällde även då altaruppsatsen. Altartavlan i mitten från 1898 togs bort och hängdes upp på norra långsidans vägg, och



Interiörbilder med den ursprungliga altaruppsatsen, fotograferat någon gång mellan 1898 och 1925.

ersattes av tre nya målningar av Waldemar Lorentzon. Interiören färgsattes också på nytt och anpassades efter målningarna i altaruppsatsen. I sakristian delar man upp rummet i två våningar och inredde den nytilkomna övervåningen till skrudkammare.

Efter denna renovering har kyrkan främst varit föremål för olika vård- och underhållsåtgärder. Undantag är den nya klockan i kyrktornet som installerades 1965, och läktarunderbyggnaderna som tillkom vid 1994 års renovering. Vid denna renovering tog man bland annat fram de överspikade marmoreringarna på läktarbröstningen, målade om bänkinredning och gjorde puts slagningar på tornet.

Kyrkobyggnaden

Hässleby kyrka är en enskeppig salkyrka med rakslutet kor i öster, sakristia i korutbyggnad på östra gaveln och torn i väster. Huvudingång är i tornet i väster men ingångar finns även på södra och norra sidan av långhuset, samt direkt till sakristian från öster. Utvändigt är kyrkan föga förändrad, hållen i en för Scholander typisk nyromansk stil. Långhuset är förhållandevis kort och brett, gavlarnas hörn markeras av uppstickande tvärställda små gavelfält över hörnlisenerna. Hörnlisener och gavelkrön är slätputsade medan fasader i övrigt är spritputsade. Fönster är rundbågade liksom gavelkrönens listverk. Tornets gavlar kröns av två förgyllda kors, så som på ursprungsritningen. De båda korfönstren på östra gaveln är igenmurade men bildar nischer som visar var de suttit. Fönster- och dörröppningar artikuleras enkelt av avtrappningar från fasadlivet. Sadeltaket är lagt med kopparplåt, tornets takfall likaså.

Interiören är mer neutral och inte lika präglad som exteriören av den nyromanska stilen. Däremot präglas interiören desto mer av en sentida färgsättning samt den omgjorda altaruppsatsen. Genom vapenhuset och ett vindfång kommer man in i kyrkorummet som är uppdelat i två bänkkvarter, med frigång på alla sidorna. Planen är enkel och påminner om sedvanliga nyklassiska kyrkor från tiden. Det upphöjda koret i öster präglas av altaruppsatsen i nyrenässans från 1926, på ömse sidor om denna leder två dörrar in till sakristian. Golv i både långhus och i kor är lagt med furuplank och är lackat. I västra delen av kyrkorummet har utrymmet under orgelläktaren utvidgats genom att de tre bakre bänkraderna avlägsnats och underbyggnader uppförts som innehåller samlingsrum, toalett och

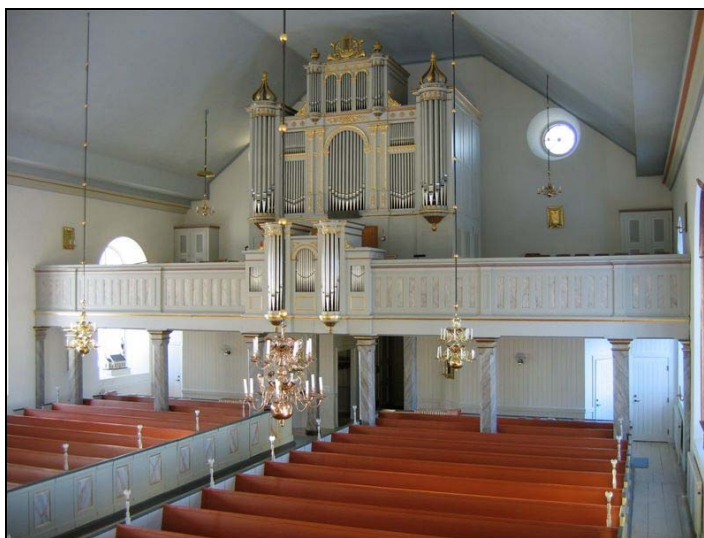


Hässleby kyrka sedd från söder

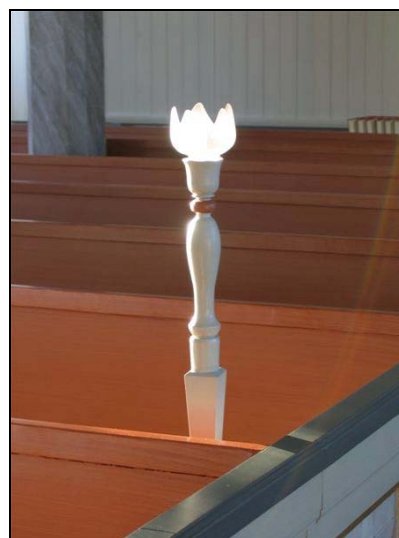


andra utrymmen. Läktarunderbyggnaderna är diskret uppförda av spontad panel, utan fönster mot kyrkorummet, laserande gråmålat i ton med omgivande väggar och läktarbröstning. Bänkinredningen som är ursprunglig, men omgjord för större bekvämlighet, är gråmålad på gavlar, med marmorerade fält på dörrbladen, och rödmålad invändigt. Interiörens färgschema med grått och rött går igen i altarringen och taklisten.

Kyrkans predikstol ritades av Scholander och är en del av kyrkans originalinredning, samtidigt som den lär vara byggd på den gamla kyrkans predikstols stomme. Dess nyromanska karaktär som Scholander gav den byggdes dock bort vid 1925 års restaurering då man försökte återskapa den barocka karaktären istället utifrån de bevarade delar från gamla predikstolen som ännu fanns kvar. Sedan dess pryds den av bevarade träskulpturer från gamla kyrkan, som monterats på nya fyllningsramar. Altaret består av en triptyk med målningar på duk utförda av Waldemar Lorentzon, tillkomna vid 1961 års restaurering. Altaruppsatsen är målad i gråa nyanser med listverk i rött och detaljer i guld. Tredelningen med förhöjt mittparti är kvar, men den ursprungligen nästan symbolistiska nyromanska stilen har helt ersatts av ett klassiserande språk. Kvarvarande och ursprungliga delar från såväl altaret som predikstolen finns bevarade med originalbemålning kvar, och förvaras på tornkammaren. Kyrkans orgel gjordes av bröderna Nordström 1878, ursprungligen hade den 14 stämmor men byggdes 1951 till 30 stämmor. Orgelfasaden som är i ursprungligt skick, är målad i grått med listverk i guld. Ryggpositivet kom till 1948 och är utformat i enlighet med stora fasaden.



I koret finns förutom altare och predikstol även ett dopaltare, en kororgel (1974, tillverkad



Predikstolen med delar från den gamla kyrkans predikstol, i sitt nuvarande skick har den varit sedan 1925, altaruppsatsens ramverk är också från 1925 medan målningar i den är från 1961. Ljushållarna i bänkkvarteren är från [senare tid].

av Åkerman & Lund), ett piano samt en kista från 1500-talet med rika intarsiaarbeten.

Dopfunten är från 1675 och skänkt av Margareta Drake af Hagelsrum, till minne av maken Christer Lillie. Dopfunten av driven mässing står vid ett dopaltare som iordningställdes 1925, ovanför detta hänger en haute-lissevävnad av Elisabeth Bergstrand-Poulsen tillverkad 1931-32. Av bevarade föremål från den gamla kyrkan märks också ett begravningsvapen på södra väggen över den nyss nämnde Lillie från 1675, en Kristusfigur från ett altarskåp från 1400-talet på norra väggen samt nummertavlor från 1759.

Kulturhistorisk karakterisering och bedömning

Hässleby kyrka är en landsortskyrka som uppfördes i den nyklassiska traditionen, men fick en mer modern och framåtblickande nyromansk stildräkt. De nyromanska stildragen uttrycks främst i kyrkans exteriör som är välbevarad - genom tornets spetsiga gavelparti, takfrisens rundbågeblinderingar och dörrömfattningarnas avtrappade inramning. Materialval och utförande vid senare tiders underhållsåtgärder har gjorts i enlighet med ursprunget från 1859 vilket är av stort värde för byggnadens autenticitet.

Interiören och inredningen präglas av flera olika tidsskikt vilket berättar om olika skeden i kyrkans historia. Färgsättningen som utgår från altartavlornas färger är en viktig del och håller ihop interiören idag.

Från kyrkans äldsta historia är enskilda inventarier av mycket stort värde – t ex Kristusfiguren från 1400-talet på norra långhusväggen, kistan med intarsiaarbetena i koret från 1500-talet, träfiguren på predikstolen och delar av denna från 1600-talet. Av ursprungsinredningen från 1859 märks främst trädetaljer såsom bänkdörrar, läktarbröstning, pelare till orgelläktaren mm. Ursprungliga färger finns bevarade dels under nuvarande färgskikt och dels på utplockade delar som förvaras på tornkammaren. Från 1900-talet märks såväl den nya altaruppsatsen i nyrenässans från 1920-talet som de fyra målningarna i denna från 1960-talet utförda av Waldemar Lorentzon.

Sammanfattning

- Kyrkans exteriör är välbevarad och typisk för de tidiga kyrkor som uppfördes i historiserande stilarna under 1800-talets andra hälft.
- Senare tiders underhåll av exteriör har gjorts i enhetlighet med ursprunget vilket är värdefullt för känslan av autenticitet.
- Interiört präglas kyrkorummet främst av de två omgestaltande renoveringar som genomfördes under 1900-talet. Dess påverkade främst altaret och predikstolen. De olika tidsskikten i interiören berättar om förändringar i kyrkans historia
- Altartavlorna från 1961 har varit styrande för kyrkorummets senare färgsättning som är viktig för hålla samman kyrkorummet till en enhet.
- Ursprungliga delar från den nyromanska originalinredningen är få och kyrkorummets präglas idag av en mer neutralt klassiserande inredning med modernistiska inslag. Stilmässigt är interiören självständig från den nyromanska exteriören.
- Äldre föremål tagna ur bruk och förvarade på vind och tornkammare har ett stort värde i berättandet om kyrkans historia som gudstjänstrum.

Händelsehistorik

- 1675 Specifika inventarier – dopfunt. Av mässing, med lock. På skålen ingraverat namnen Christer L samt Margreta Drake, samt Lillie och Drakevapnen. (ATA)
- 1857-59 Nybyggnad – kyrkan i sin helhet. Kyrkan uppfördes omedelbart väster om den gamla kyrkan som revs till grunden. Arkitekt var F. W. Scholander och byggmästaren Pettersson uppförde kyrkan. Ritningarna fastställdes 1855, justerades 1858 genom att två korfönster tillfördes och 1859 med nya ritningar över tornspiran som gjordes mer reslig. (Nisbeth 1964)
- 1861 Invigning. Kyrkan invigs den 8 september 1859 (Nisbeth 1964)
- 1870 Vård/underhåll. Reparation av tornet samt takomläggning med kopparplåt över tornets takfall. (*Våra kyrkor och griftegårdar..*)
- 1878 Fast inredning – orgel. Ny orgel av bröderna S och E Nordström, Eksjö. (*Våra kyrkor och griftegårdar..*)
- 1892 Ändring. Ny tornspira (i enlighet med den ursprungliga från 1855 års ritning) som ersatte den som förstördes vid ett blixtnedslag 1888 och 1891. Invändigt togs putsen på innertaket bort och ersattes med takpanel, gavlarna försågs med dragjärn, väggarna vitkalkades in- och utvändigt och kyrkan fick två värmekaminer. Under ledning av byggmästare C. Pettersson i Eksjö. (Nisbeth 1964 och *Våra kyrkor och griftegårdar..*)
- 1898 Fast inredning – altarpupsats. Ny altartavla målad av E. Erdtman, ersatte det ursprungliga förgyllda altarkorset. (Nisbeth 1964)
- 1925-26 Ändring – restaurering, interiör. Under ledning av professor M. Wernstedt. Omfattade bland annat ny altarpupsats med ny ram och uppbyggnad i klassiserande stil, smyckad med skulpturer av J. Björck, kring Erdtmans altartavla från 1898. Sluten altarrundel ersätts med en öppen. Ändring av läktarbarriär och predikstol (utifrån bevarade delar från äldre predikstol) och innertak putsas. Bänkar byggs om – bänkdörrar behålls med gavlar görs bredare, nytt förhöjt golv i bänkkvarteren, bekvämare säten och ryggar. Nytt förhöjt altargolv. Sidodörrar (norr och söder) förses med nya innerdörrar. Predikstolskorgen sänkes och förses med nya fyllningstavlor och äldre skulpturer. Dörrar till sakristian avtages på höjden och förses med raka överstycken. Fönstren i östra korväggen igenmuras. Takfotens vinkel byggs in. Isolering på vinden. Installation av lågtrycksångvärme. Källare under sakristia görs om till pannrum, ändringar i sakristian på grund av detta med ny nedgång genom muren etc. Exteriöra putslagningar och vitkalkning. Orgeln renoveras och utvidgas av O. Hammarberg, Göteborg. (Nisbeth 1964, ATA samt *Våra kyrkor och griftegårdar...*)
- 1931 Vård/underhåll – takomläggning. Tornets järnplåt från 1891 läggs om med kopparplåt. (ATA)

-
- 1935 Specifika inventarier. Textil över dopaltare, utförd av Handarbetets Vänner, Stockholm efter konstnärinnan Elisabeth Bergstrand-Poulsen ”Gudmodern”. (ATA)
- 1936 Teknisk installation – elektrisk belysning. (ATA)
- 1945 Konservatorsarbeten. Sentida färg på det enarmade krucifixet från tidigt 1400-tal tas bort, och äldre polykrom färgsättning tas fram. Inga kompletteringar görs. Bertil Bengtsson i Linköping. (Eksjö Tidningen 9 sept. 1945)
- 1948 Konservatorsarbeten. Rengöring av kista från 1620-1650-talet. (ATA)
- 1948 Ändring. Om- och tillbyggnad av orgel. Orgeln förses bland annat med ryggpositiv. (ATA)
- 1955 Vård/underhåll – exteriör. Spånläggning på långhusets tak (ekspån på södra sidan och furuspån på norra) ersättes med kopparplåt. Putsning och målningsarbeten på fasader. (ATA)
- 1961 Ändring – restaurering, interiör. Omfattande interiör restaurering, bland annat gjordes nya altartavlor (konstnär Valdemar Lorentzon) och altaruppsatsens träfigurer togs bort och fick ny färgsättning, ny färgsättning av resten av interiören, sakristian entresoleras så att rummet avdelades i två våningar, övre våningen inreds till skrudkammare. Innertak omputsas, väggar blåstras rena från gammal färg, putslagas och målas om. (ATA)
- 1965 Specifika inventarier – kyrkklocka. En tredje kyrkklocka på 425 kg monteras i kyrktornet. Utförd av Bergholtz klockgjuteri, Sigtuna. (ATA)
- 1976 Vård/underhåll. Korsen på tornet förgylldes, plåtskador på tak åtgärdas översyn av fönster, takrännor mm. (ATA och Smålandstidningen 22 maj 1976)
- 1989 Ändring – tillgänglighetsanpassning. Handikappsanpassning av södra entrén. (JLST)
- 1993 Konservatorsarbeten. Besiktning, rengöring och mindre åtgärder på altarmålningar, altaruppsats, orgelfasad och nummertavlor. (ATA)
- 1993-94 Ändring. Invändig och utvändig renovering – putslagningar med cementbruk ersätts med kalkbruk, dörrar och fönster målas om. De tre bakre bänkraderna demonteras i varje kvarter. Bänkar och inredning målas om, läktarunderbyggnader uppförs, garderober i sakristian byggs för värdeförvaring mm. Ursprunglig marmorering på läktarbröstning, bänkdörrar, pelare, altarring tas åter fram. Anordning för höjning/sänkning av takkronor, läktar- och kororgel stäms och renoveras, klockringning förses med fjärrstyrning, nya gångmattor. Under ledning av ATRIO arkitekter, Västervik. (JLST)
- 1994 Vård/underhåll. Korsen på tornet förgylles, fasader på tornet målas om. (Smålandstidningen 1 september 1994)

1998

Ändring – restaurering. Orgelfasaden, guldförgyllning av listverk, delvis komplettering och delvis framttagande av ursprunglig förgyllning under färgskikt. (JLM)



Hässleby kyrka fotograferad någon gång efter 1892 då tornet byggdes om efter ett åsknedslag. Kyrkan fick då det torn som den hade haft på de ursprungliga ritningar men som hade ändrats under arbetets gång. Foto i kyrkans ägo.

Källhänvisningar

Arkiv

Jönköpings läns museums arkiv. (JLM)

Länsstyrelsen i Jönköpings län arkiv. (JLST)

Antikvarisk topografiska arkivet, Stockholm, genom kopior i länsstyrelsens arkiv. (ATA)

Litteratur

Nisbeth, Åke, *Hässleby kyrka*, Linköpings stifts kyrkor, korta vägledning utgivna av Linköpings stiftsråds kyrkoberskrivningskommitté, Linköping 1964

Pettersson, Bengt mfl, *Mariannelund från stationssamhälle till köping*, utgiven av Mariannelunds och Hässlebys Hembyggsförening 1999-2000

Pettersson, Bengt mfl, *Marian(n)elunds vid sekelskiftet 1900*, utgiven av Mariannelunds och Hässlebys Hembyggsförening 1998

Sveriges kyrkor, Kyrkobyggnader 1760 – 1860, del 2, Småland och Öland. Uppsala 1993

Syllner-Gustafsson, M. *Kulturminnesvårdsprogram för Eksjö kommun, Del I*. Antagen av kommunfullmäktige 1986

Våra kyrkor och griftegårdar i ord och bild, del III, utgiven av Eksjö-Nässjö och Sävsjötidningen, Eksjö 1926.

Tekniska och administrativa uppgifter

Jönköpings läns museums dnr: B101/03

Beställare: Linköpings stift

Fastighetsägare: Hässlebys kyrkliga samfällighet

Rapportansvarig: Jonas Haas

Foto: Jonas Haas

Län: Jönköpings län

Kommun: Eksjö kommun

Socken: Hässlebys socken

Belägenhet: Ekonomiska kartans blad Mariannelund 6F7h, 1992

Dokumentationsmaterialet förvaras i Jönköpings läns museums arkiv
