

Kulturhistorisk karaktärisering och bedömning

Hässleby kyrkogård

*Hässleby socken i Eksjö kommun
Jönköpings län, Linköpings stift*



JÖNKÖPINGS LÄNS MUSEUM
Byggnadsvårdsrapport 2006:103

Robin Gullbrandsson

Kulturhistorisk karaktärisering och bedömning

Hässleby kyrkogård

*Hässleby socken i Eksjö kommun
Jönköpings län, Linköpings stift*

Rapport, foto och ritningar: Robin Gullbrandsson. Grafisk design: Anders Gutehall. Tryckning och distribution: Marita Axelsson

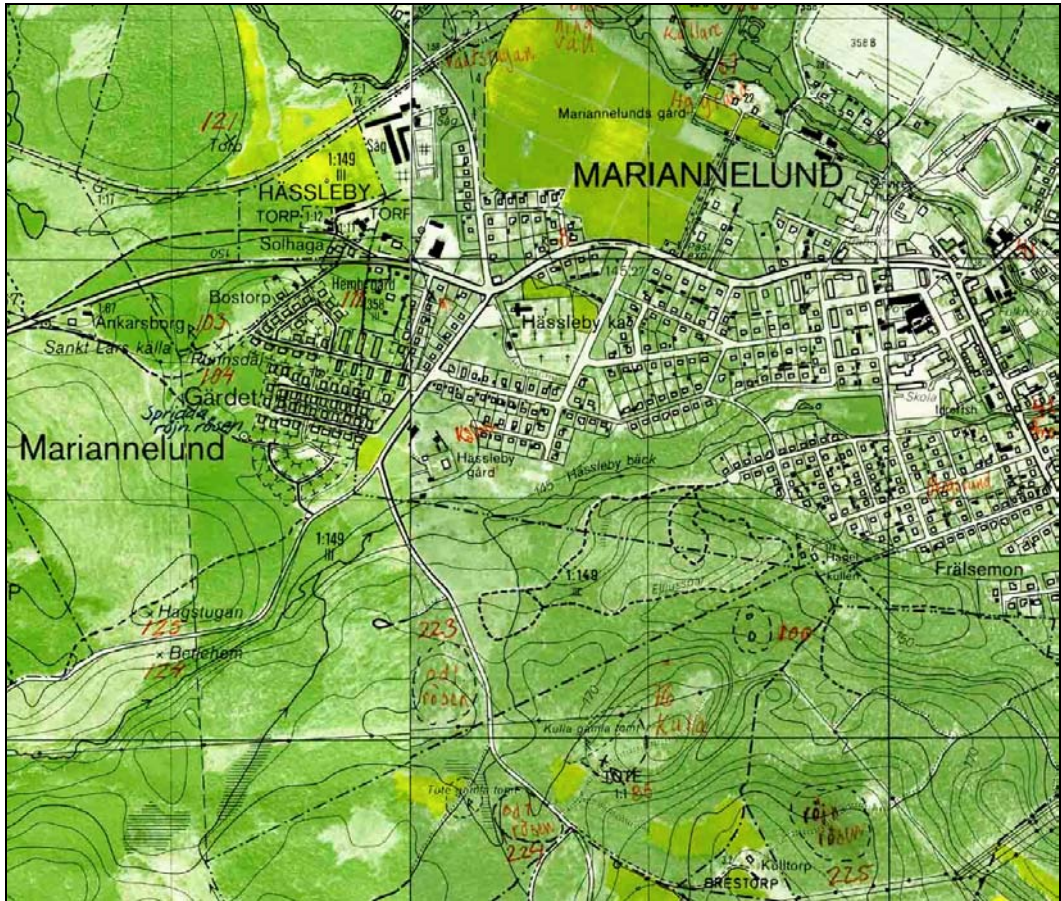
Jönköpings läns museum. Box 2133. 550 02 Jönköping Tel: 036-30 18 00. E-post: info@jkpglm.se

Utdrag ur tryckta och ajourhållna ekonomiska kartor är återgivna enligt tillstånd: Ur allmänt kartmaterial från Lantmäteriet. Medgivande 94.0133

© JÖNKÖPINGS LÄNS MUSEUM 2006

Innehåll

Inledning.....	5
Bakgrund.....	5
Syfte.....	5
Inventeringens uppläggning.....	5
Sammanfattande beskrivning.....	6
Hässleby kyrkogård.....	7
Kyrkomiljö och kyrka.....	7
Kyrkogårdens historik.....	7
Händelsehistorik.....	8
Beskrivning av kyrkogården idag.....	9
Allmän karaktär.....	9
Omgärdning.....	9
Ingångar.....	10
Vegetation.....	10
Gångsystem.....	10
Gravvårdstyper.....	10
Beskrivning av enskilda kvarter.....	11
Kvarter A.....	11
Allmän karaktär.....	11
Gravvårdstyper.....	11
Kulturhistorisk bedömning och karaktär.....	12
Kvarter B.....	13
Allmän karaktär.....	13
Gravvårdstyper.....	13
Kulturhistorisk bedömning och karaktär.....	13
Kvarter C.....	13
Allmän karaktär.....	13
Gravvårdstyper.....	14
Kulturhistorisk bedömning och karaktär.....	14
Kvarter D-J.....	14
Allmän karaktär.....	14
Gravvårdstyper.....	14
Kulturhistorisk bedömning och karaktär.....	15
Kvarter K-M.....	15
Allmän karaktär.....	15
Gravvårdstyper.....	15
Kulturhistorisk bedömning och karaktär.....	15
Nya kyrkogården och minneslunden.....	16
Allmän karaktär.....	16
Gravvårdstyper.....	16
Kulturhistorisk bedömning och karaktär.....	16
Bårhus.....	16
Kulturhistorisk bedömning av kyrkogården i dess helhet.....	17
Sammanfattning.....	17
Referenser.....	18
Arkiv.....	18
Tryckta källor.....	18
Tekniska och administrativa uppgifter.....	18



Utdrag ur Ekonomiska kartans blad Möcklemark 6F7g och Mariannelund 6F7h.

Inledning

Bakgrund

På uppdrag av Linköpings stift genomför Jönköpings läns museum en kulturhistorisk inventering av kyrkobyggnader och kyrkomiljöer inom stiftets del av Jönköpings län. Arbetet bekostas av medel från den kyrkoantikvariska ersättningen och påbörjades under år 2004 och det beräknas avslutas under år 2006. Inventeringen berör de till Svenska kyrkan hörande kyrkobyggnaderna och kyrkogårdarna som omfattas av Kulturminneslagen. Lagen gäller de kyrkobyggnader, kapell och kyrkogårdar som är tillkomna före utgången av år 1939 samt de som skyddas genom särskilt beslut av Riksantikvarieämbetet. Denna rapport utgör en delrapport i inventeringen vars resultat kommer att sammanställas och analyseras i en stiftsövergripande rapport.

Syfte

De stiftsövergripande inventeringarna syftar till att lyfta fram kyrkans och kyrkogårdarnas kulturhistoriska värden, att få en överblick av stiftets kyrkobestånd och kyrkogårdar samt att sammanställa den enskilda kyrkans och kyrkogårdens historia. Inventeringen är avsedd att utgöra ett underlag i församlingens förvaltningsarbete och i de vård- och underhållsplaner som församlingarna arbetar med att ta fram. Inventeringarna ska vidare kunna användas i handläggningen av kyrkoantikvariska ärenden och för att bedöma var det är särskilt viktigt att stödja insatser med kyrkoantikvarisk ersättning.

Inventeringens uppläggning

Rapporten omfattar en historik över kyrkogården, beskrivning av de olika kvarteren, fotografier och en kulturhistorisk karakterisering och bedömning. Arbetet har varit uppdelat i en fältdel med inventering och fotografering samt en arkivgenomgång. De aktuella arkiv som gått igenom har främst varit Länsstyrelsen i Jönköpings läns arkiv, Antikvarisk-topografiska arkivet i Stockholm (kopior hos länsstyrelsen) samt Jönköpings läns museums arkiv. Utöver arkiv har uppgifter hämtats från aktuell litteratur däribland hembygds litteratur. De i rapporten redovisade arkivuppgifterna utgör en sammanfattning av genomgångna arkiv och ska inte ses som en komplett beskrivning av händelser i kyrkogårdens historia. Arbetet inkluderar en omfattande fotodokumentation varav endast ett litet antal bilder använts i rapporten. Linköpings stift, inklusive respektive församling, samt läns museet har rätt att fritt bruka fotografierna. För varje kyrka och kyrkogård skrivs vardera en delrapport med en kortfattad beskrivning av kyrkomiljön och en mer omfattande över kyrkan. För varje kyrka och kyrkogård görs en sammanfattande kulturhistorisk bedömning där de kulturhistoriska värdena lyfts fram. Förutom delrapporten görs delar av inventeringsmaterialet tillgängligt via Kulturmiljövårdens bebyggelseregister, ett informationssystem som förvaltas av Riksantikvarieämbetet (www.raa.se).

Den kulturhistoriska bedömningen görs i samarbete med representanter från Linköpings stift, Länsstyrelsen i Jönköpings, Östergötlands och Kalmars län samt läns museerna i Kalmar och Linköping. En kulturhistorisk bedömning är aldrig definitiv utan hela tiden föremål för omvärderingar. Vid bedömningen tas hänsyn till dels varje enskild kyrkogårds egna värden, men också till värden i förhållande till andra kyrkogårdar i stiftet och övriga landet. Den kulturhistoriska bedömningen nämner i de flesta fall inte enskilda gravstenar utan beskriver värden och karaktärsdrag i stort. Inför varje planerad förändring eller större underhållsåtgärd skall tillstånd inhämtas från länsstyrelsen och varje ärende behandlas där från fall till fall. Utifrån den kulturhistoriska värderingen och karakteriseringen tas beslut om vilka åtgärder som är berättigade till kyrkoantikvarisk ersättning.

Fältarbete och rapporter har utförts av antikvarierna Jonas Haas och Robin Gullbrandsson vid Jönköpings läns museum. Rapporterna finns tillgängliga på Linköpings stift, Länsstyrelsen i Jönköpings län, Jönköpings läns museum samt på respektive kyrklig samfällighet.

Sammanfattande beskrivning

Fastighetsbeteckning: Eksjö Evigheten 1, 2

Hässleby socken, Eksjö kommun, Sevede och Aspelands kontrakt, Hässleby kyrkliga samfällighet, Linköpings stift, Jönköpings län.

Hässleby kyrkogård har medeltida ursprung. Kyrkogården har två klart avläsbara utvidgningar åt söder och öster från 1909 respektive 1970. Kallmur respektive fogad mur omger de olika delarna. Ingångarna är försedda med smidesgrindar. Trädkrans och planteringar ger ett förtäat intryck av främst västra och södra delen. Kyrkogården har en övergripande karaktär från 1900-talets förra hälft med gravkvarter inom ett strikt rutnät av grusgångar. De tidigare allenaarådande grusbäddarna på gravarna är nu till stor del borttagna, med undantag för ett tiotal där vi finner fyra järnstaket. Kyrkogården har även en hierarkisk struktur i sina äldre delar. De enskilda familjegravarna med påkostade vårdar är samlade längs kyrkogårdsmuren och i den södra utvidgningen från 1909. Övriga ytor upptogs av allmänna linjen, vilken bevarats i högst varierande utsträckning. De yngsta utvidgningen har en klar efterkrigskaraktär med sentida minneslund. Bårhuset från 1944 är ritat av Johannes Dahl. Norr om detta finns en gravplats tillhörig Hässleby sanatorium.



Aktuell gravkarta.

Hässleby kyrkogård

Kyrkomiljö och kyrka

Hässleby socken utgör en utpräglad skogsbygd i östra änden av Eksjö kommun och Jönköpings län. Åkermark är föga representerat. Antalet fornlämningar är fåtaligt. Genom socknen rinner åarna Brusaån och Silverån. Sockennamnet "Haesleby" omnämns första gången i skrift 1337. I öster ligger Mariannelunds köping. Tätorten har växt upp vid Brusaån där landsvägarna från Eksjö, Vimmerby och Hultsfred möts. På platsen fanns sedan tidigare säteriet Mariannelund. Detta har ägts bl.a. general von Siegroth, som på 1700-talet anlade en manufaktur vid ån, och brukspatron C W Sjögren. Ett annat gammalt säteri i socknen är Sjögle som i senare tid ägts av släkten Nordenskjöld. Med anläggandet av Nässjö-Oskarshamns järnväg på 1870-talet spirade ett stationssamhälle i Mariannelund. En stor trä- och mekanisk industri etablerades: fabriker för sulfitmassa, möbeltillverkning, sågverk och mekaniska verkstäder. Den tätort som växte upp blev en viktig utlastningsplats för trävaror. Mariannelunds praktiska skola som inrättades 1905 fick betydelse för utvecklingen. 1928 fick samhället rättigheter som köping. 1901 uppfördes ett sanatorium norr om tätorten. Syftet var bekämpandet av den grasserande lungsoten.



Flygfotografi, taget av Oscar Bladh 1934. På nya kyrkogården har kvarter D (1) och raden längs den gamla tagits i bruk, liksom längst bort i nordost den nya ytan för allmänna gravar. Väster om kyrkogården står skolan. ATA.

Hässleby kyrkby ligger i den västra utkanten av Mariannelund. På platsen möter vägarna från Kråkshult och Karlstorp i söder vägen Eksjö-Vimmerby. Området präglas av villabebyggelse från framför allt 1970-talet. Ett stycke väster om kyrkan ligger en hembygdsgård på en höjd. Direkt norr om kyrkan finns en skolbyggnad från sent 1800-tal i 1 ½ plan med gulmålad lockpanel, sadeltak med täckning av enkupigt lertegel och frontespis. Väster om kyrkan är en medelst allé tudelad asfaltsparkering. Söder om denna sträcker sig en ekonomilänga från 1975 längs kyrkogården. Byggnaden som rymmer toalett, personalrum och förråd bär grå sprutputs och valmat sadeltak med täckning av betongpannor. Arkitekt var Börje Stigwall, Eksjö.

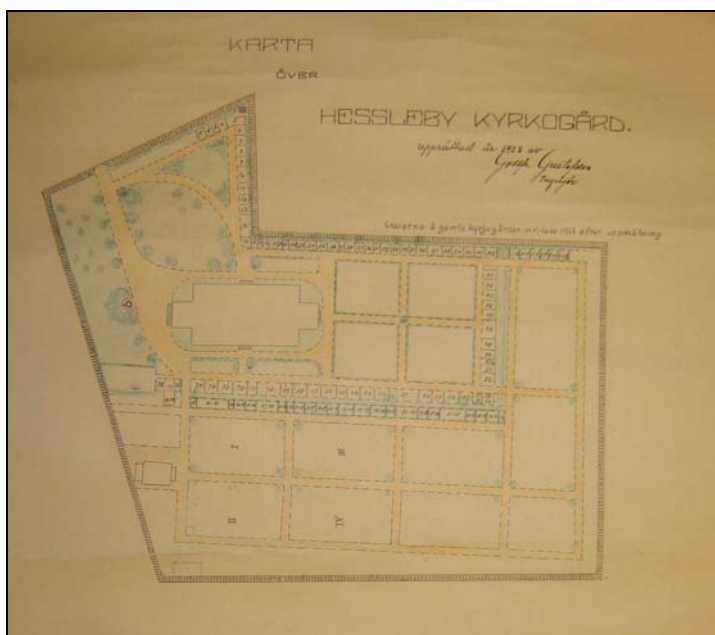
Hässleby kyrka är uppförd 1859 efter ritningar av arkitekt F W Scholander. Det är en spritputsad salkyrka, avfärgad i vitt. Öster om det rakslutna koret är en kvadratisk sakristia. Rundbågsfriser i gavelpartierna ger liksom de rundbågiga muröppningarna och det sadeltakskrönta tornet en nyromansk prägel. Fönster och portar är ursprungliga. Kopparplåt tjänar som taktäckningsmaterial.



Fotografi från tiden strax efter bårhusets uppförande 1944. Det allmänna kvarteret präglas ännu av resta trävårdar.

Kyrkogårdens historik

Hässleby kyrkogård har medeltida ursprung. Enligt uppgift skall den medeltida kyrkan ha varit belägen strax öster om nuvarande. Kyrkogårdens äldre del är klart avläsbar genom sitt något högre platåläge. 1909 beslutades om en utvidgning åt söder. Senast 1920 var denna kompletterad med ännu en utvidgning längs östra sidan. På fotografier från 1930- och 40-talen kan man se att de enskilda gravarna som regel har inhägnad grusbädd. De allmänna gravarna har resta träplankor som vårdar. De allmänna gravarna ligger kronologiskt allt efter den dödes frånfalle och var kostnadsfria. Den s.k. allmänna linjen upptog kvarteren öster om kyrkan. Troligen under 1940-talet tillkom trädplanteringarna på utvidgningen. Ett bårhus uppfördes 1944 efter ritningar av arkitekt Johannes Dahl, Tranås. 1964 togs en ny ingång upp i väster, mitt för kyrkporten. Nya grindar tillverkades i överensstämmelse med de gamla i norr. Samma år uppsattes lyktstolpar. Under 1960- och 70-talen började de allmänna linjerna i kyrkogårdens nordöstra del tagas i bruk för nya gravsättningar, varvid deras karaktär förändrades. Det är osäkert hur många trävårdar som ännu stod vid den tiden. Ett flertal granitvårdar är nu placerade i ett hörn av kyrkogården. 1970 tillstyrktes ett förslag till utvidgning, upprättat av stadsträdgårdsarkitekt Ivar Andersson. Denna utvidgning skedde längs den södra sidan. 1977 bestämdes att "gravplatsernas kantstenar borde avlägsnas efterhand" i en strävan att skapa lättskötta, sammanhängande gräsytor. Mer än hälften av alla grusbäddar med stenram försvann under de kommande åren, liksom järnstaketet kring Sjögrenska graven. 1987 godkändes ett förslag till fullbordning av minneslund i kyrkogårdens sydöstra hörn.



Gravkarta från 1928 med planerat bårhus inritat. De allmänna gravarna är ej markerade.

Händelsehistorik

- | | |
|------|---|
| 1909 | Förslag till ordning och utvidgning av Hässleby kyrkogård. (Hässleby pastorats arkiv) |
| 1928 | Utvidgning åt öster färdigställd senast detta år. (Hässleby pastorats arkiv) |
| 1944 | Bårhusförslag av arkitekt Johannes Dahl godkänns. (JLST) |

- 1964 Ny ingång i väster. Tillstånd för lyktstolpar. (JLST)
- 1970 Utvidgningsförslag av trädgårdsarkitekt Ivar Andersson tillstyrks. (JLST)
- 1977 Beslut om avlägsnande av stenramar. (JLST)
- 1987 Anläggning av minneslund tillstyrks. (JLST)

Beskrivning av kyrkogården idag

Allmän karaktär

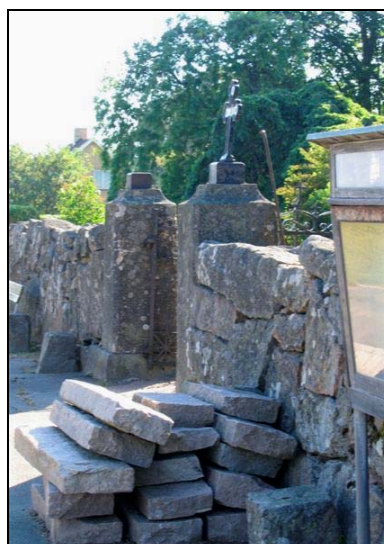
Hässleby kyrkogård har tre tydliga årsringar, den inre medeltida delen, en utvidgning från 1909-20 åt söder och öster samt en sista från 1970-talet åt söder. Innan den sista utvidgningen var kyrkogårdens yttre grundform en öst-västlig rektangel, något vinklad i väster, och i norr med ett utskjutande triangulärt parti mot skolan. 1970-talets kyrkogård utgör en trapetsoid form i söder, omslutande den äldre delens sydöstra hörn. I sin helhet har kyrkogården en klassiskt strikt uppbyggnad med rätvinkliga kvarter. Ett undantag utgör det friare och mer parkbetonade partiet i nordväst och minneslundan i sydost. Trädkransar och andra trädplanteringar förtätar intrycket av kyrkogården, särskilt på 1909 års utvidgning. Kyrkogården omges av murar med olika karaktär. Kyrkogårdens äldsta del är helt rektangulär med kyrkan, öst-västligt lagd i dess västra hälft. Nordväst om kyrkan är ett parkartat entréparti som av hävd hålls fri från gravläggningar. Enskilda gravar sträcker sig längs med kyrkogårdsmuren, utom i väster, och benämns här kvarter A. Kvarteret öster om kyrkan utgörs av allmänna linjen och kallas kvarter B. Öster om detta ligger kvarter C med typisk efterkrigskaraktär. Utvidgningen från 1909-20 ligger lägre än den äldsta delen. Den präglas av enskilda gravar med låga, breda vårdar från framförallt 1930-50-talen i nord-sydliga dubbla rader. De tre östra kvarteren som här kallas J, K och L har i varierande utsträckning karaktär av allmänna linjer. 1970-talets utvidgning karaktäriseras av mindre rum, skapade genom rätvinkliga häckar.

Omgärdning

Kyrkogården äldsta del omges av en kallmur av otuktade granitblock, en dryg meter hög. Sannolikt tillkom den under 1800-talet. Kring utvidgningen från 1909-20 är muren försedd med en jordvall på insidan. Gränsen för den äldre mursträckningen markeras genom en nivåskillnad. Muren är bibehållen mot 1970-talets utvidgning. Denna avgränsas i sin tur mot söder och öster av en omkring 1,5 meter hög mur av råbruten röd kalksten, lagd med breda fogar. Muren har avtäckning i samma material, sluttande inåt. Med jämna avstånd artikuleras muren genom tunna lisener. Längs västra sidan har utvidgningen ett enkelt, brunmålat trästaket.



Västra ingångens utförande ansluter delvis till den ursprungliga norra.



Ingången till nya kyrkogården från 1970-talet.

Ingång

Kyrkogården har tre ingångar, en i väster mitt för kyrkporten, en i nordväst mitt för f.d. skolan och en i östra delen av senaste utvidgningen. Den ursprungliga huvudingången är den norra. Denna har en smidd pargrind mellan finhuggna, fyrkantiga granitstolpar. Deras kanter är fasade och krönen försedda med ett hålkäl. Överst reser sig ett klöverbladskors i gjutjärn (det ena försvunnet). Hela arrangemanget stammar från omkring 1900. Den västra ingången från 1964 har en likartad grind mellan kraftiga, låga stolpar av fogade granitkvadrate. Stolparna är avtrappade upptill och kröns av samma kors som ovannämnda. Ingången i sydost är markerad genom en indragning av muren. I dess mitt hänger ett stramt grindpar i järn med spjälor och hjulkors. De fyrkantiga grindstolparna är av fogad, råbruten kalksten. På ömse sidor sitter små enkelgrindar av samma karaktär. I kyrkogårdens nordöstra hörn är en sentida trätappa.



Borttagna vårdar samlade i kyrkogårdens norra hörn.

Vegetation

Kyrkogårdens äldsta del har ingen sammanhängande trädkrans, och har enligt fotografi från förra sekelskiftet inte haft det heller. En del trädrader finns dock som till stor del är sekelgamla. Längs den gamla delens västra sida växer två gamla lönnar och en gammal ask. En allé av lönn, lind och hamlade kastanjer leder från nordgrinden till kyrkporten. Detta entréparti har i sin östra del ett antal prydnadsbuskar och tre s.k. sorgeträd med hängande grenar: en ask och två almar. Denna karaktär är oförändrad åtminstone sedan 1909. Som rygghäck åt norra delen av kvarter A växer en syrenhäck invid muren på denna sida. Här växer en rad med två äldre lönnar och två yngre. Slänten som utgör östra begränsningen är bevuxen med olika stora prydnadsbuskar. Längs den södra slänten växer fyra gamla lönnar och en yngre. Längst i väster står två gamla kastanjer. Mellan kvarter B och C reser sig två stora cypresser. Inom 1909 års utvidgning är en rad av lind och lönn längs gravkvarterens västra gräns, därutöver är lindar och lönnar planterade vid gångarnas skärningspunkter. Längs östra kyrkogårdsmuren växer spridda träd och prydnadsbuskar, björk, rönn och tall. Rygghäckar av framför allt cypress nyttjas i kvarter C och södra delarna av 1909-20 års utvidgning. Senaste utvidgningen har egen trädkrans av lind. Därutöver växer några spridda rönnar på kyrkogården. Dess häckar utgörs av oxbär och berberis.

Gångsystem

Kyrkogården har behållit sitt rätvinkliga nät av grusgångar från tidigt 1900-tal. På kyrkogårdens äldre del löper en gång längs med kyrkogårdsmuren. Inom parkområdet i nordväst finns en böjd gång som ansluter till engelska förebilder. Gångarna från grindarna i väster och norr går rakt fram till kyrkporten. Den förra är helt belagd med betongplattor, liksom den lilla gången fram till södra mittporten och östra förbindelsen mot minneslunden. 1909 års utvidgning genomlöps av en öst-västlig mittaxel som slutar vid bårhuset i väster. Tvärgångarna inom dess kvarter utgörs av betongplattor. Den senaste utvidgningen har likaså en axel som börjar med en öppen kvadratisk grusyta innanför grinden. En gång löper längs med muren och ansluter i ändarna till gamla kyrkogården.

Gravvårdstyper

Kyrkogården uppvisar ett representativt spektrum över vanliga gravvårdar från förra sekelskiftet till efterkrigstiden. Den större delen utgörs av de enskilda gravarnas vårdar. Innan 1930-talet är de resliga monument i granit. Vanliga former är obeliskerna och



Ett par typiska obeliskformade vårdar från förra sekelskiftet, den vänstra med bevarad grusbädd och järnstaket.

bautastenen. Med mellankrigstidens bestämmelser om maximihöjder blev de låga och breda, vanligen med klassiserande drag i form av kolonner eller tempelgavlar. Titlar är vanligt förekommande på dessa vårdar. De flesta har haft grusbädd och stenram, idag är det endast ett fåtal bevarade. Påfallande många med järnstaket finns dock kvar. De allmänna gravarnas vårdar är enkla och av litet format, föga mer än en halvmeter. Vanligaste materialet är svart granit. Små strama liggare är vanliga vid sidan av de resta vårdar som i form anspelar på de enskildas. Av en äldre generation trävårdar återstår idag bara en. Från efterkrigstiden fram till idag dominerar låga vårdar av enhetligt format, ofta med rygghäck. Ljus granit är det vanligaste materialet och variationerna i utformning små. 1900-talets låga vårdar är alla hämtade ur de kataloger som tillhandahölls av det begränsade antalet stenhuggerindustrier.



Klassiserande vård från 1924.

Beskrivning av enskilda kvarter

Kvarter A

Allmän karaktär

Som kvarter A definieras här den rad av enskilda gravar som sträcker sig längs med norra kyrkogårdsmuren, slänten mot östra utvidgningen, raden på ömse sidor om södra slänten och sanatoriegravens i väster. Överlag rör det sig om påkostade familjegravar från decennierna kring förra sekelskiftet, varav de flesta mist sin grusbädd. Raden i norr har en rygghäck av syren.

Gravvårdstyper

Den vanligaste gravvårdstypen är en bautasten av grå granit, följt av vinkelbrutna resta hällar av polerad svart granit. Några av dem har utpräglad jugenddekor. Det finns även inslag av låga vårdar från 1930-talet och framåt. Den äldsta vården på kyrkogården är av kalksten och rest 1863 över A M von Krusenstjerna och hennes make M G Hammarskjöld. Kvarterets mest påkostade grav är den



Två av kyrkogårdens mest påkostade gravar med bevarade grusbäddar. T.v. Danielssonska och ovan Nordenskjöldska.

Nordenskjöldska i sydöstra hörnet. Inom en kvadratisk grusbädd med lågt järnstaket reser sig två flata obelisker över överstelöjtnanten O H Nordenskjöld (död 1888) och översten Gustaf Nordenskjöld (död 1902) med makor. Nedanför dessa finns ett litet marmorkors över två barn. Kvarterets andra järnstaket tillhör hemmansägaren A P Svenssons grav från 1908. Järnstaketet kring brukspatronen C V Sjögrens och Ulla Hammarskölds granitkors från 1882 är borttaget i sen tid. Norra sidans enda bevarade stenram tillhör handlanden S A Petterssons familjegrav från 1908. Dess breda grusbädd omges av en välartikulerad cementram, vid vars kortsidor cypresser växer. Själva vården utgörs av en flat obelisk i polerad svart granit. I södra raden nedanför den gamla kyrkogårdens gräns finns fyra grusbäddar. Den västligaste är den mest påkostade på hela kyrkogården och tillhör A F Danielssons familjegrav. Ur en kraftfull ram i ljus granit reser sig en vård från 1927 i stram ungdom. Handlanden G E Carlgrens vård från 1925 omges av ett järnstaket. Resterande två grusbäddar är från 1930-talet och liksom sina vårdar av slipad svart granit. Den mest personliga vården är rest av församlingen 1891 till minne av J A Vangler, vilken ”offrade livet vid åsknedslag i kyrktornet”. I vårdens krön är en relief med stiliserade blixtrar. Särpräglad är även den altarliknande vården i grå granit över makarna Lindahl från 1913. Flera titlar finns på vårdarna. De vittnar om olika hantverk och befattningar: smedmästaren, apotekaren, kronojägaren, stationsinspektören, trumpetaren, nämndemannen, kyrkovärden, gjutmästaren, landsfiskalen samt folkskolläraren och organisten. Hemmansägaren är vanligaste titeln. Över komminister J P Ljung finns en liten vård av svart granit med polerad ungdomdekor, rest 1872 av ”barn och församlingsbor”. En annan intressant, likartad vård är rest över predikanten Fritiof Nilsson 1889, bördig från Hudiksvall. Av särskilt intresse är Hässleby sanatoriums gravplats. I dess mitt reser sig en närmast tre meter hög bautasten av röd granit med inhugget bibelord. I marken är fem öst-västliga rader av små granitluggare från åren 1909-86 över patienter. Dessa är enkla i utformningen. Ett undantag utgör marmorhällen över en officer i Frälsningsarmén.



Brukspatron Sjögrens granitkors.

Kulturhistorisk bedömning och karaktär

Kvarteret är ett gott exempel på hur man vid förra sekelskiftet valde att placera de enskilda köpegravarna längs med kyrkogårdsmuren. Den övergripande karaktären av påkostade resliga vårdar från denna tid är bevarad även om i princip alla grusbäddar försvunnit. De sju som kvarstår är desto viktigare att bevara,



Hässleby sanatoriums gravplats.



Enkel vård över Trumpetaren Tulf.



Personligt utformad vård över man som dödats av ett blixtnedslag.

vilket även gäller de tre järnstaketen, en numera ovanlig syn på våra kyrkogårdar. De många titlarna berättar om ortens kultur- och personhistoria. Vårdar äldre än 1930 eller med titlar skall man söka bevara på plats. Nytilskott kan accepteras i viss utsträckning, men skall i möjligaste mån ges ett utseende som harmonierar med befintliga vårdar. Sanatoriets gravplats är utgör ett viktigt historiskt dokument.



Den äldsta allmänna linjen öster om sakristian med barnkvarter norr om långhuset.



Kvarter B

Allmän karaktär

Med kvarter B avses den öppna ytan direkt öster om koret och den smala remsa som löper norr om koret. Kvarteret består av allmänna linjegravar i nord-sydliga rader med vårdarna vända mot öster. Vårdarna står glest och i den östra hälften är det nästan tomt. Mot kvarter C är en gång av betongplattor. Ännu på 1940-talet upptogs hela ytan av de en gång så vanliga trävårdarna. Strängen i norr består av barngravar med enbart liggare i två rader.

Gravvårdstyper

Vårdarna är i liten skala, sällan högre än en halvmeter. Materialet är vanligen grå granit och formerna anspelar på mer påkostade vårdar. En stor mängd är små liggare i svart granit med föga dekor, framför allt på barngravarna. På dessa står oftast endast förnamnet. Barngravsvårdarna är 16 till antalet och härrör från 1918-27. De övriga är från 1907-21. Den enda trävården som bevarats är från 1914 och rest över soldaten Samuel Ström. Titlar förekommer i övrigt inte. Det låga antalet vårdar, endast ett 20-tal, koncentrerade till östra delen kan förklaras med att övriga var av trä och har ruttnat bort. Dessa var också de äldsta.

Kulturhistorisk bedömning och karaktärisering

De vårdar som bevarats i kvarteret är rester av allmänna linjens fria gravar. Genom sina kronologiskt uppställda småstenar vittnar kvarteret om socknens mindre bemedlade. Vårdar saknas nästan helt i övrigt. Det är av vikt att bevara befintliga linjegravsvårdar på plats. Nytilskott skall anpassas till dessa i skala.

Kvarter C

Allmän karaktär

Med kvarter C avses det östliga rektangulära kvarteret på kyrkogårdens äldsta del. Området präglas helt av efterkrigstidens rygghäckskantade rader med låga vårdar. De tre dubbla raderna sträcker sig från norr till söder. Ursprungligen torde kvarteret ha varit en del av allmänna linjen.



Den enda bevarade trävården.

Gravvårdstyper

Kvarteret består uteslutande av låga rektangulära granitvårdar från 1965-72. Ett flertal av dem är familjegravar. Ett fåtal bär titlar: inspektor, lantbrukare, hemmansägare, fabrikör, ingenjör. Endast en äldre vård finns kvar. Det är en liten vinkelbruten sten av polerad svart granit från 1930, rest över en hemmansägare. Typen påminner om allmänna linjens vårdar och skulle kunna indikera kvarterets äldre historia. Ett stort antal vårdar av samma typ från 1910-40-talen finns bevarade i norra hörnet av kyrkogården.

Kulturhistorisk bedömning och karaktärisering

Kvarter C karaktäriseras av sina raka rygghäckskantade rader av låga vårdar i enhetligt format. Därigenom speglas efterkrigstidens kyrkogårdsideal och folkhemmets jämlikhetssträvanden. Detta är en karaktär som finns representerad på många kyrkogårdar. En äldre vård vittnar om ett troligt förflutet som allmän linje. För framtiden bör kvarterets övergripande enhetlighet vara vägledande.

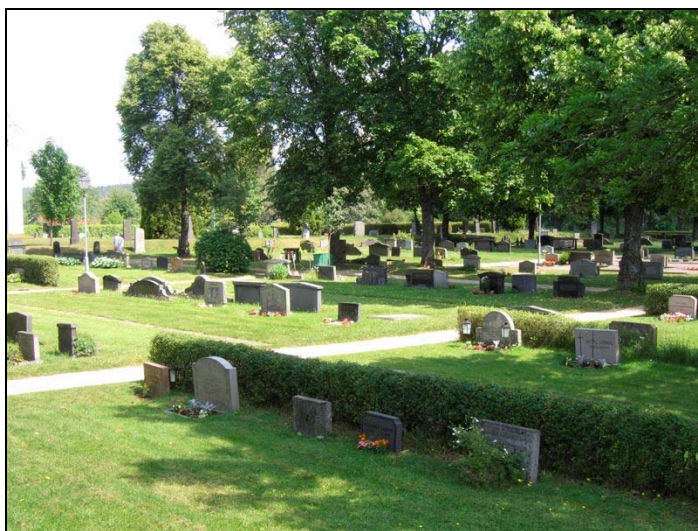
Kvarter D - J

Allmän karaktär

Med kvarter D-J avses den södra utvidgningen från 1909. Det är rektangulära kvarter med öst-västlig sträckning. Varje kvarter har fyra nord-sydliga dubbla rader med små tvärgångar mellan. Det rör sig främst om enskilda familjegravar. I varje hörn av kvarteren är ett träd planterat, lind och lönn. I kvarter D och I finns rader med rygghäckar. Kvarter J sträcker sig längs södra muren och består av korta nord-sydliga dubbla rader med rygghäckar av tuija.

Gravvårdstyper

Vårdarna är överlag låga och breda. De äldsta vårdarna är från 1927 och befinner sig i kvarter D:s västra del, de yngsta i kvarter I och M. Bland de äldre är svart granit det dominerande materialet, bland de yngre ljusare sorter. Vårdarnas formspråk är i de flesta fall mer eller mindre klassiserande. Tempelgavlar, kolonner och pilastrar är vanlig rekvisita. Bland de äldre familjegravarna finns storskaliga, breda vårdar som utgjort sida till en grusbädd med stenram. Ibland har de flyglar. Särskilt påkostad är den över ingenjör Hesselgren med fru från 1939. Överlag så har gravarna haft grusbädd och stenram. Idag återstår bara fyra rader i kvarter H med detta. Dessa daterar sig från 1950-talet. De enkla låga vårdarna och polerade stenramarna är av grå granit. Ytterligare en grusbädd har fabrikör K Anderssons familjegrav. Denna omges av en särdeles påkostad inramning som närmast hör hemma på en stadskyrkogård. En kraftfull kätting av gjutjärn bärs upp av än kraftigare, räfflade stolpar i samma material. I grusbädden är en järnplatta med namn och relief av ett fällt träd. Titlar är vanligast bland de äldre vårdarna. Tre trävaruhandlare vittnar om den stora industrin och handeln med trävaror på orten. Om andra aspekter minner källarmästaren, kronojägaren, stationsinspektören och brukstjänstemannen. Andra titlar speglar vanliga förtroendeposter som nämndemannen och kyrkovärden. Smeden J A Andersson har ett klöverbladskors i gjutjärn från 1927. En liten vård från 1943 minner om en trotjänare vid Mariannelunds praktiska skola.



Kvarter H och E från sydväst. Raka rader av låga vårdar.



Bevarat grusvarter med familjegravar och stenramar.



Fabrikör K Anderssons familjegrav med kättingar.

Kulturhistorisk bedömning och karaktär

Kvarteren i den södra utvidgningen har en enhetlig karaktär från främst perioden 1930-50. Det är en strikt symmetri som går igen i de strama låga vårdarna och deras klassiserande drag. Det rör sig om enskilda gravar som överlag haft grusbädd. Idag är endast ett fåtal grusbäddar bevarade, bl.a. en med påkostad inramning av kättingar. Det är av stor vikt att denna en gång så typiska företeelse får lov att finnas kvar. Det sammanhållna grusgravsområdet i kvarter H skulle exempelvis kunna sparas som museikvarter. Titlar på vårdar berättar om socknens lokal- och personhistoria, varför dessa vårdar bör bevaras, helst på plats. Nya vårdar får ej överskrida höjden på de befintliga.

Kvarter K - M

Allmän karaktär

Med kvarter K-M avses de tre kvarter som upptar den östliga delen av kyrkogården, tillkommen kring 1920. Dessa kvarter har till varierande del kvar karaktären av allmän linje. Mest tydligt är detta i L. M är något osäkert. Till K räknas även en rad med barngravar längs östra kyrkogårdsmuren. Vårdarna står i tre nord-sydliga, dubbla rader, i L och M med rygghäckar.

Gravvårdstyper

De bevarade vårdarna från allmänna linjen är överlag småskaliga resta vårdar av svart granit. I kvarter K är det enbart några spillror kvar. Resten av vårdarna daterar sig från 1967 fram till idag och speglar efterkrigstidens låga vårdar. De spridda vårdar som återstår är från 1923-1935. En säregen vård från 1928 är tidstypisk med rökmoln av slocknad brasa i relief. Flera vårdar återfinns sannolikt bland de borttagna i kyrkogårdens norra hörn. Raden med barngravar vid muren består av vårdar från 1932-91. Bland de äldre är det mest enkla liggare samt några små marmorkors. Det är ovanligt att raden fortsatt brukas på samma sätt in i vår tid. Det mest sammanhållna allmänna kvarteret är L med vårdar från 1934-46. I kvarter M är dateringen 1949-56, men karaktären är mer uppblandad med vårdar över makar m.m. Till M räknas här några mer påkostade vårdar från 1932 och framåt vid muren i söder. Titlar är ovanligt bland allmänna linjens vårdar.

Kulturhistorisk bedömning och karaktär

Kvarteren har en tradition som allmän linje, gratisgravar för socknens mindre bemedlade. Detta är bäst bevarat i kvarter L, medan särskilt K företer



Allmänna linjen i kvarter L med vårdar från 1934-46.



Två särpräglade 20-talsvårdar.

en påtagligt uppblandad karaktär. Dock finns en välbevarad rad med barngravar vid muren. De få äldre vårdar som finns kvar i kvarter K bör få stå kvar för att ge ett historiskt djup åt kvarteret, likaså barngravarna. I L bör man sträva efter att bevara kvarteret i sin helhet med dess obrutna rader av allmänna linjen. Nyttillskott skall behandlas restriktivt och anpassas i format och material efter befintliga vårdar.

Nya kyrkogården och minneslunden

Allmän karaktär

Nya kyrkogården tillkom 1970 och präglas av sin tids ideal. Rätvinkliga häckar av oxbär och berberis uppdelar kyrkogården i mindre rum med nord-sydliga dubbla rader av låga vårdar med rygghäck. Mellan raderna löper tvärgångar av betongplattor. I kyrkogårdens nordöstra ände är en minneslund i anslutning till ingången. Norr om en öppen yta står ett stort kors av kopparstänger från 1970 och invid detta en murad damm med stenblock från 1987. Kring detta växer diverse prydnadsbuskar och som fond en oxbärshäck. I en utkragning norr härom är ett litet gravkvarter som vetter mot en aldrig genomförd utvidgning längs kyrkogårdens östra sida. Detta lilla kvarter är nästan outnyttjat.

Gravvårdstyper

Vårdarna är av efterkrigstidens låga typer. Materialet är nästan genomgående grå granit, vilket skapar ett mycket uniformt intryck. Vårdarna är från 1972 till idag. Längst i nordväst är ett kvarter med strama liggare från 1970 till idag.

Kulturhistorisk bedömning och karaktär

Nya kyrkogården är ett uttryck för efterkrigstidens strama kyrkogårdsideal med enhetlighet i vårdarnas utförande. Genom detta speglas såväl tanken på likhet inför Gud liksom folkhemmets jämlikhetsideal. Denna karaktär är vanligt förekommande på våra kyrkogårdar. Dess kulturhistoriska värde ligger framför allt i den övergripande uniformiteten, vilken man bör ha i åtanke vid brukandet. Minneslunden är ett uttryck för vår samtids förändrade gravseder.

Bårhus

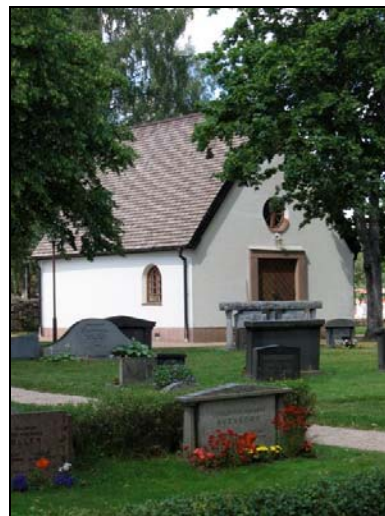
Bårhuset är uppfört 1944 efter ritningar av arkitekt Johannes Dahl, Tranås. Det är en rektangulär byggnad vänd mot väster. Sockeln är klädd med granitskivor, väggarna är slätputsade och vitkalkade. I öster är en pardörr med rombisk ekpanel och smidda dörringar. Porten har en utkragande omfattning och trappa av granit. I norr och söder är rundbågsfönster och i östgaveln ett rundfönster. Byggnaden har likkällare med nedgång från väster via granittrappa med järnstaket och panelklädd pardörr. Det branta sadeltaket är täckt med klaven och tjärad spån samt har på östgaveln ett kors på kula.



Kyrkogårdens senaste utvidgning speglar efterkrigstiden.

Kulturhistorisk bedömning av kyrkogården i dess helhet

Hässleby kyrkogård har medeltida ursprung. Den är utvidgad åt söder och öster i två omgångar, 1909 och 1970. Årsringarna är tydligt avläsbara genom nivåskillnader och bevarade mursträckningar. Kyrkogårdens äldre delar omges av en kallmur, den yngre av en fogad kalkstenmur. Ingångarna är försedda med smidda pargrindar och grindstolpar, de äldre med krönande gjutjärnskors. Trädkransar och alléer av lönn och lind förtätar kyrkogårdens atmosfär, särskilt i väster och inom 1909 års södra utvidgning. Kyrkogårdens norra utkragning är sedan gammalt utformad som en plantering och fredad från gravsättningar. Detta är ett särdrag. Kyrkogården har en genomgående stram utformning med rätvinkliga kvarter inom ett nät av grusgångar. Dessa grusgångar är en viktig del av kyrkogårdens atmosfär från det tidiga 1900-talet. Särskilt viktigt är detta p.g.a. det faktum att de en gång nästan allena råddande grusbäddarna till stor del slopats. Kyrkogårdens äldre del har en tydlig hierarkisk struktur. Enskilda gravar med påkostade resliga vårdar från förra sekelskiftet är placerade längs med de gamla kyrkogårdsmursträckningarna. Mellan- och efterkrigstidens lägre, breda vårdar återfinns i raka rader i den södra utvidgningen från 1909. Bland dessa enskilda köpegravar återfinns några av kyrkogårdens mest intressanta vårdar ur såväl konst- som personhistoriskt perspektiv. De fyra gravarna med bevarade järnstaket utgör ett omistligt inslag. Likaså bör man slå vakt om det tiotal grusbäddar med stenram som ännu finns kvar. En mängd titlar berättar om socknens kultur- och personhistoria samt Mariannelunds ställning som centrum för bl.a. trävaruindustri och handel. Kvarteren öster om kyrkan och längs östra muren har i varierande utsträckning prägel av allmänna linjen, där socknens mindre bemedlade gravlades i rad allt efter frånfalle. Denna karaktär är tydligast bevarad i kvarter C och K med dess rader av småvårdar samt de två områden med barngravar som finns. Det är viktigt att även denna del av historien bevaras. Gravplatsen till Hässleby sanatorium utgör en viktig vittnesbörd om kampen mot lungsoten under 1900-talets förra hälft. Bårhuset med vit puts och spåntäckt tak är ritat av Johannes Dahl 1943 och bildar fond till södra utvidgningens mittaxel. Byggnaden är i sin historiserande anda tidstypisk och smälter in väl.



Johannes Dahls historiserande bårhus från 1940-talet.

På en kyrkogård är det naturligt att gravvårdar och gravrätter ändras. Det är dock viktigt att man i den långsiktiga förvaltningen är uppmärksam på att bevara de olika delarnas karaktär och gravvårdar från alla tider.

Sammanfattning

- Hässleby kyrkogård har medeltida ursprung.
- Kyrkogårdsmurar och grindar med stolpar, trädrader, sorgeträd och regelmässigt planterade träd utgör väsentliga delar av kyrkogårdens utformning och bör vidmakthållas. En trädvårdsplan bör upprättas.
- Alla grusgångar och grusbäddar bör bevaras som en omistlig del av kyrkogårdens karaktär.
- Alla vårdar äldre än 1940 eller /och med titlar skall bevaras, liksom inramande anordningar som ex. järnstaket.
- Nyttillskott skall behandlas restriktivt på kyrkogårdens känsligare delar. Vårdar skall därvidlag anpassas efter de befintliga i möjligaste mån.

Referenser

Arkiv

Hässleby pastorats arkiv.

Jönköpings läns museums arkiv. (JLM)

Länsstyrelsen i Jönköpings arkiv, med kopior ur ATA. (JLST)

Tryckta källor

Kulturhistorisk utredning och bevarandeförslag för Eksjö kommun. Jönköping 1983.

Sverige. Geografisk beskrivning. Del V. Stockholm 1931.

Sveriges bebyggelse. Landsbygden. Jönköpings län I. Uddevalla 1942.

Våra kyrkor och griftegårdar i ord och bild. Eksjötidningen 1926.

Tekniska och administrativa uppgifter

Jönköpings läns museums dnr: 101/03
Beställare: Linköpings stift
Fastighetsägare: Hässleby kyrkliga samfällighet
Rapportansvarig: Jönköpings läns museum genom Robin Gullbrandsson
Foto: Robin Gullbrandsson
Län: Jönköpings län
Kommun: Eksjö kommun
Socken: Hässleby socken
Fastighetsbeteckning: Eksjö Evigheten 1, 2
Belägenhet: Ekonomiska kartans blad Mariannelund 6F 7h
Dokumentationsmaterialet förvaras i Jönköpings läns museums arkiv