

Kulturhistorisk karaktärisering och bedömning

Hults kyrkogård

*Hults socken i Eksjö kommun
Jönköpings län, Linköpings stift*



Kulturhistorisk karaktärisering och bedömning

Hults kyrkogård

*Hults socken i Eksjö kommun
Jönköpings län, Linköpings stift*

Rapport, foto och ritningar: Jonas Haas. Grafisk design: Anders Gutehall. Tryckning och distribution: Jonas Haas

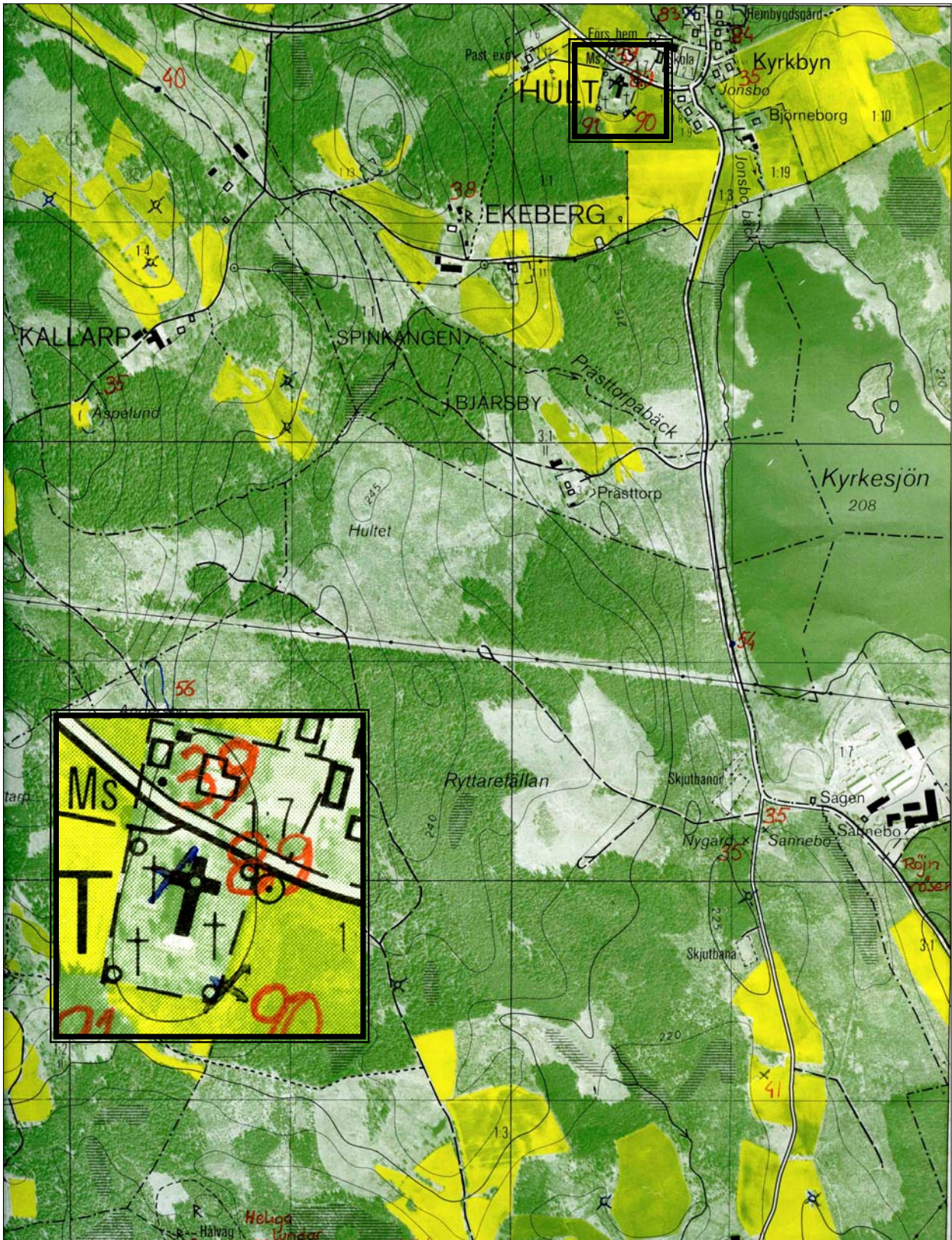
Jönköpings läns museum. Box 2133. 550 02 Jönköping Tel: 036-30 18 00. E-post: info@jkpglm.se

Utdrag ur tryckta och ajourhållna ekonomiska kartor är återgivna enligt tillstånd: Ur allmänt kartmaterial från Lantmäteriet. Medgivande 94.0133

© JÖNKÖPINGS LÄNS MUSEUM 2006

Innehåll

Inledning.....	5
Bakgrund.....	5
Syfte.....	5
Inventeringens uppläggning.....	5
Sammanfattande beskrivning.....	6
Hults kyrkogård.....	7
Kyrka och kyrkomiljön.....	7
Kyrkogårdens historik.....	8
Händelsehistorik.....	8
Beskrivning av kyrkogården idag.....	9
Allmän karaktär.....	9
Omgärdning.....	9
Ingångar.....	10
Vegetation.....	10
Gångsystem.....	10
Gravvårdstyper.....	11
Byggnader.....	11
Beskrivning av enskilda kvarter.....	12
Kvarter A och F.....	12
Allmän karaktär.....	12
Gravvårdstyper.....	12
Kulturhistorisk bedömning och karaktär.....	13
Kvarter B.....	14
Allmän karaktär.....	14
Gravvårdstyper.....	14
Kulturhistorisk bedömning och karaktär.....	15
Kvarter C.....	15
Allmän karaktär.....	15
Gravvårdstyper.....	15
Kulturhistorisk bedömning och karaktär.....	16
Kvarter D.....	16
Allmän karaktär.....	16
Gravvårdstyper.....	16
Kulturhistorisk bedömning och karaktär.....	17
Kvarter E.....	17
Allmän karaktär.....	17
Gravvårdstyper.....	17
Kulturhistorisk bedömning och karaktär.....	18
Kvarter F.....	19
Allmän karaktär.....	19
Gravvårdstyper.....	19
Kulturhistorisk bedömning och karaktär.....	20
Kulturhistorisk bedömning av kyrkogården i dess helhet.....	21
Sammanfattning.....	21
Referenser.....	22
Arkiv.....	22
Litteratur.....	22
Tekniska och administrativa uppgifter.....	22



Utdrag ur ekonomiska kartans blad Hunnerstad 6F7b 1990.

Inledning

Bakgrund

På uppdrag av Linköpings stift genomför Jönköpings läns museum en kulturhistorisk inventering av kyrkobyggnader och kyrkomiljöer inom stiftets del av Jönköpings län. Arbetet bekostas av medel från den kyrkoantikvariska ersättningen och påbörjades under år 2004 och det beräknas avslutas under år 2006. Inventeringen berör de till Svenska kyrkan hörande kyrkobyggnaderna och kyrkogårdarna som omfattas av Kulturminneslagen. Lagen gäller de kyrkobyggnader, kapell och kyrkogårdar som är tillkomna före utgången av år 1939 samt de som skyddas genom särskilt beslut av Riksantikvarieämbetet. Denna rapport utgör en delrapport i inventeringen vars resultat kommer att sammanställas och analyseras i en stiftsövergripande rapport.

Syfte

De stiftsövergripande inventeringarna syftar till att lyfta fram kyrkans och kyrkogårdarnas kulturhistoriska värden, att få en överblick av stiftets kyrkobestand och kyrkogårdar samt att sammanställa den enskilda kyrkans och kyrkogårdens historia. Inventeringen är avsedd att utgöra ett underlag i församlingens förvaltningsarbete och i de vård- och underhållsplaner som församlingarna arbetar med att ta fram. Inventeringarna ska vidare kunna användas i handläggningen av kyrkoantikvariska ärenden och för att bedöma var det är särskilt viktigt att stödja insatser med kyrkoantikvarisk ersättning.

Inventeringens uppläggning

Rapporten omfattar en historik över kyrkogården, beskrivning av de olika kvarteren, fotografier och en kulturhistorisk karakterisering och bedömning. Arbetet har varit uppdelat i en fältdel med inventering och fotografering samt en arkivgenomgång. De aktuella arkiv som gått igenom har främst varit Länsstyrelsen i Jönköpings läns arkiv, Antikvarisk-topografiska arkivet i Stockholm (kopior hos länsstyrelsen) samt Jönköpings läns museums arkiv. Utöver arkiv har uppgifter hämtats från aktuell litteratur däribland hembygds litteratur. De i rapporten redovisade arkivuppgifterna utgör en sammanfattning av genomgångna arkiv och ska inte ses som en komplett beskrivning av händelser i kyrkogårdens historia. Arbetet inkluderar en omfattande fotodokumentation varav endast ett litet antal bilder använts i rapporten. Linköpings stift, inklusive respektive församling, samt läns museet har rätt att fritt bruka fotografierna. För varje kyrka och kyrkogård skrivs vardera en delrapport med en kortfattad beskrivning av kyrkomiljön och en mer omfattande över kyrkan. För varje kyrka och kyrkogård görs en sammanfattande kulturhistorisk bedömning där de kulturhistoriska värdena lyfts fram. Förutom delrapporten görs delar av inventeringsmaterialet tillgängligt via Kulturmiljövårdens bebyggelseregister, ett informationssystem som förvaltas av Riksantikvarieämbetet (www.raa.se).

Den kulturhistoriska bedömningen görs i samarbete med representanter från Linköpings stift, Länsstyrelsen i Jönköpings, Östergötlands och Kalmars län samt läns museerna i Kalmar och Linköping. En kulturhistorisk bedömning är aldrig definitiv utan hela tiden föremål för omvärderingar. Vid bedömningen tas hänsyn till dels varje enskild kyrkogårds egna värden, men också till värden i förhållande till andra kyrkogårdar i stiftet och övriga landet. Den kulturhistoriska bedömningen nämner i de flesta fall inte enskilda gravstenar utan beskriver värden och karaktärsdrag i stort. Inför varje planerad förändring eller större underhållsåtgärd skall tillstånd inhämtas från länsstyrelsen och varje ärende behandlas där från fall till fall. Utifrån den kulturhistoriska värderingen och karakteriseringen tas beslut om vilka åtgärder som är berättigade till kyrkoantikvarisk ersättning.

Fältarbete och rapporter har utförts av antikvarie Jonas Haas vid Jönköpings läns museum. Rapporterna finns tillgängliga på Linköpings stift, Länsstyrelsen i Jönköpings län, Jönköpings läns museum samt på respektive kyrklig samfällighet.

Sammanfattande beskrivning

Fastighetsbeteckning: Eksjö Ekeberg 1:7

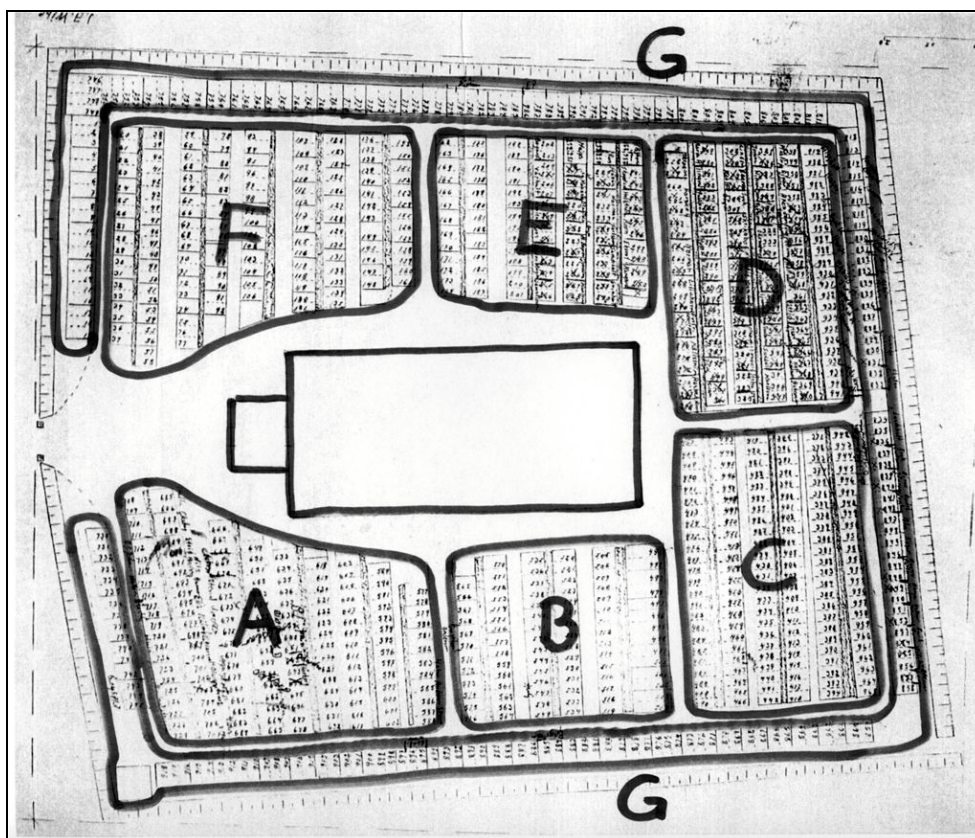
Eksjö kommun, Hults församling, Hults socken, Höreda pastorats kyrkliga samfällighet, Vedbo och Ydre kontrakt, Linköpings stift, Jönköpings län.

Hults kyrkogård hör till de yngre kyrkogårdarna och anlades 1842 då den nya kyrkan togs i bruk. Hults medeltida kyrkogård ligger tre kilometer söder om den nuvarande kyrkogården.

Kyrkogården är orienterad i nordsydlig riktning med kyrkan centralt placerad. Kyrkogården är tydligt indelad i kvarter med olika karaktär. Närmast huvudingången i norr finns två rygghäcksquarterer och längst ned i söder finns ett kvarter med nästan enbart allmänna-linjen-gravar samt ett enhetligt kvarter med gravar från 1960-och 70-tal. Längs med kyrkogårdsmuren finns flera intressanta familjegravar, bland annat författaren Albert Engströms.

Kyrkogårdsmuren är troligen från samma tid som kyrkan och bortsett från några ställen där den fallit igenom är den väldigt vackert uppmurad av kluven gråsten med smala fogar.

Kyrkogårdens främsta kulturhistoriska värde ligger dels i att den har en tydlig struktur där större och mer monumentala familjegravar inramar kvarteren utmed de viktigare gångarna, medan de mindre vårdarna är placerade i kvarterns mittrader, dels ligger det kulturhistoriska vårdet i enskilda gravvårdar som på ett typiskt eller speciellt sätt speglar socknens historik.



Planritning över Hults kyrkogård ritad 1962, utförd av J. A. Wibe och kompletterad med de kvartersbenämningar som används i rapporten. Ritning från Höreda pastorsexpedition. Norr är åt vänster på kartan.

Hults kyrkogård

Kyrka och kyrkomiljön

Hults socken ligger i Eksjö kommuns mellersta del, mellan Eksjö och Ingatorps församlingar. Socknen genomskärs av riksväg 33 samt järnvägen mellan Eksjö och Vimmerby. Socknen omnämns första gången 1284 i samband med en donation till Alvastra kloster och det finns ett antal kända fornlämningar - främst rösen, högar och stensättningar - inom området. Socknen är stenrik och marken jordfattig varför tre fjärdedelar av ytan utgörs av skogsmark. Hults tätort ligger några kilometer norr om kyrkan och kyrkbyn, och växte upp kring den järnvägsstation som uppfördes 1874.

Kyrkbyn består av en fd sockenstuga och fattigstuga (samtida med kyrkan), skolhus (1914) och en del villabebyggelse från första hälften av 1900-talet. Den nuvarande kyrkan ersatte 1841 en äldre kyrka som låg ca tre kilometer söder om den nuvarande. Den gamla omgavs av kärr och myrmark vilket var främsta anledning till att man valde att bygga den nya kyrka på en helt ny plats. Socknens prästgård ligger kvar på den gamla platsen, liksom den gamla kyrkogården med bevarade stenmurar och en del stenvårdar.

Kyrkan – som är orienterad i nord-sydlig riktning – uppfördes 1839-41 och är en god representant för den nyklassicistiska kyrkoarkitekturen och ritades troligen av Alex Nyström vid Överintendentsämbetet i Stockholm. Kyrkan är välbevarad och uppvisar alla de element som är förknippade med den nyklassicistiska stilen – lanternintorn, sadeltak och höga fönsteröppningar. Även invändigt dominerar det nyklassicistiska uttrycket där stora delar av den ursprungliga inredningen och den ljusa färgsättningen är bevarad.



Hults kyrka och kyrkogård år 1936. Området söder om kyrkan var fortfarande till stora delar inte tagit i bruk, medan de västra och östra kvarteren var prydligt inramade med ligusterhäckar. JLM.

Kyrkogårdens historik

Hults kyrkogårds historik är kort. Kyrkan med kyrkogård anlades 1839-42 och ersatte då den medeltida kyrkan ca tre kilometer söder om den nuvarande. Vad som skett under de första åren med kyrkogården vet vi inte mycket om. I början har man troligen inte haft någon större kvartersindelning och senare har man följt en liknande indelning som finns på kyrkogården idag. När denna är ifrån är dock okänt.

En beskrivning av kyrkogården från 1930 berättar att det fortfarande finns stora ytor som inte har tagits i anspråk, främst de södra kvarteren. Kyrkogårdens familjegravar – som anses vara för få – ligger alla samlade utmed kyrkogårdsmurarna och inne i kvarteren ligger de allmänna gravarna, dvs gravar som grävdes i kronologisk ordning över en person utan att man tog hänsyn till var övrig familj låg. Dessa uppläts utan kostnad. I samma artikel beskrivs hur lönnar och aspar omger kyrkogården, hur kvarteren och större familjegravar inramas av klippta ligusterhäckar. Många gravar beskrivs som välskötta och försedda med blommor men utan gravvård i form av sten eller kors. Dessa har istället bara markerats av en gravkulle.

Ett flygfoto från 1930-talet bekräftar den beskrivna bilden i artikeln. Fotografiet visar den västra delen av kyrkogården med små kvarter för allmänna linjen inramade av ligusterhäckar och i söder finns två större kvarter som nästan är helt outnyttjade. Varje mindre kvarter omgärdas dessutom av grusgångar, varav flera idag har såtts igen med gräs.

På flygfotot är det nordvästra hörnet inte taget i anspråk, vilket det dock skulle göras senare på 1940-talet. 1948 uppförs ett bårhus efter ritningar av länsarkitekt Malte Erichs. Några andra säkra årtal för större händelser på kyrkogården saknas. Bårhuset uppfördes med ett tjärat spåntak, idag ligger istället ett koppertak.

Andra förändringar som vi kan se utifrån en jämförelse med flygfotot men som vi saknar bestämda årtal för är när den tidigare kvarters- och gångindelningen övergavs till förmån för den nuvarande som helt bygger på öppna kvarter med rygghäckar. Troligtvis har en sådan ändring skett under 1960-talet, kanske senare. Även de grusgravar och grusgångar som ännu fanns i stor utsträckning när flygfotot togs, är idag borta – något som troligen skett successivt i arbetsbesparande syfte.

Händelsehistorik

- | | |
|------|---|
| 1842 | Hults nya kyrka stod färdig, uppförd tre kilometer norr om den gamla. Kyrkogården nyanläggs. (Unnerbäck 1990) |
| 1948 | Ansökan om att uppföra ett bårhus i kyrkogårdens nordvästra hörn. Efter ritningar av länsarkitekt Malte Erichs. (ATA) |
| 1963 | Ny stolpbelysning på kyrkogården. (ATA) |

Beskrivning av kyrkogården idag

Allmän karaktär

Hults kyrkogård är rektangulär och orienterad i nord-sydlig riktning med kyrkobyggnaden centralt placerad. Kyrkogården anlades samtidigt som kyrkan uppfördes 1839-42. Kyrkan och kyrkogården omges nästan helt av jordbruksmark, med viss bebyggelse i norr. Kyrkogården är relativt enhetlig och regelbunden. Huvuddelen av kyrkogården är täckt med gräsmatta och de flesta kvarter präglas av gravrader utmed rygghäckar. Tidigare låg samtliga familjegravar längs med kyrkogårdsmuren och de inre kvarteren var enbart till för allmänna linjen – detta är idag betydligt uppluckrat och endast ett kvarter präglas i sin helhet av allmänna linjen.



Hults kyrkogård, kvarter B.

Söder om kyrkogården finns en redskapsbod och längs yttersidan av muren har ett flertal borttagna gravvårdar ställts upp mot muren.

Omgärdning

Kyrkogården omgärdas av enhetlig stenmur som troligen är samtida med kyrkan. Muren är kallmurad och består av tuktad granit och är ett föredömligt exempel på den stenhuggarskicklighet som fanns i socknen. Muren är jämnhög och jämbred och murad med väldigt smala fogar. På sina ställen har den troligen lagts om efter skador och kvaliteten på murningen skiljer sig där tydligt från övriga ursprungliga delar.



Del av östra muren.

Ingångar

Kyrkogårdens huvudentré ligger i norr mitt emot kyrkans torn och port. Grindar och grindstolpar är senare än muren i sig, troligen från 1900-talets början. I söder finns även en öppning till redskapsboden utanför men den öppningen saknar grind.



Hults arind vid norra ingången.

Vegetation

Längs norra muren finns en trädrad innanför kyrkogården med hamlade lindar och utanför större står ett antal träd av lönn samt en alm. Vid södra muren växer några större björkar och längs östra muren växer hagtorn varierat med rönn. Vid västra muren växer längst ner (södra delen) tre lindar. Gravraderna inne i kvarteren har rygghäckar av cotoneaster. I övrigt markeras entréerna på kyrkans långsidor av större björkar på ömse sidor.



Hamlad lind ger karaktär åt norra delen.

Gångsystem

Det nuvarande gångsystemet följer i stort sett det som visas på flygfotot från 1930-talet, bortsett från att de gångar som gick mellan gravraderna nu är så gott som igensådda med gräs. Från kyrkogårdens huvudentré i norr går gångarna runt kyrkobyggnaden samt längs med kyrkogårdsmurens gravar. Gravkvarteren på ömse sidor om kyrkan är därtill indelade i vars tre kvarter genom två gångar, bland annat från kyrkans sidoentréer. Gångarna är lagda med sjöstensplattor, grus förekommer överhuvudtaget inte. Jämfört med många andra kyrkogårdar har man relativt många gångar kvar, vilket skapar en naturlig kvartersindelning och därpå följande rumskänsla på kyrkogården. Inne i kvarteren har gångarna mellan gravraderna förstärkts med utlagda sjöstenplattor men gräset har snabbt tagit överhand och döljer nu de flesta av dessa plattor. En bild från 1966 visar att kyrkogårdens gångar är gruslagda förutom gången fram till kyrkans huvudentré som är lagd med kalkstensplattor. Nuvarande sjöstensplattor har ingen kulturhistorisk hävd.

Gravvårdstyper

Gravvårdar på Hults kyrkogård kommer främst från 1900-talet och dess andra hälft. Uppdelningen mellan olika typer av vårdar är relativt tydlig, främst gäller det samlingen av allmänna linjens gravvårdar i kvarter C, efterkrigsvårdar i kvarter D samt äldre familjegravar längs med kyrkogårdsmuren i kvarter G. Genomgående har de allmänna kvarteren även haft familjegravar, men då endast placerade längs med de större gångarna. En ovanligt stor bredd och även originalitet när det gäller utformningen av vårdarna gör det extra spännande att gå runt på kyrkogården, speciellt längs med familjegravarna utmed kyrkogårdsmuren. Många av dessa har ett konstnärligt värde, men i detta sammanhang är det även viktigt att se värdet i den typiska gravvården från t ex 1900-talets andra hälft eller bland de allmännas gravar, så som de framträder i kvarter C och D. Gravvårdar kan berätta om yrken som präglat socknen och om gårds- och ortnamn som försvunnit. De berättar även om stilideal, om religiösa och ickereligiösa symboler, om skiftande önskemål om hur man velat bli ihågkommen. En grav som speciellt förtjänar att nämnas är författaren Albert Engströms gravvård med skulpterad byst i grå granit.



Olika typer av gravvårdar som är vanliga på Hults kyrkogård.

Byggnader

I nordvästra hörnet ligger ett bårhus som uppfördes vid 1940-talets slut. Ritningarna från 1948 är signerade av länsarkitekt Malte Erichs. Byggnaden är enkelt utformad med en kvadratisk plan, vita slätputsade fasader på en låg sockel som är klädd med skiffer. Även markplattan framför porten är av skiffer. Taket lär ursprungligen ha varit spåntäckt, men idag är det ett skivlagt och falsat kopparplåtstak.



Beskrivning av enskilda kvarter

Kvarter A och F

Allmän karaktär

De båda kvarteren ligger på ömse sidor om gången fram till kyrkans huvudentré. Kvarteren är så pass lika till sin karaktär att de beskrivs tillsammans, även om de i viss mån har lite olika typer av gravvårdar. Båda kvarteren präglas först och främst av de välvuxna rygghäckarna i regelbundna rader i öst-västlig riktning av Cotoneaster. Gravraderna är relativt jämförbara med varandra förutom de som vätter mot gångarna till kyrkans portar på långsidorna, liksom de som vätter mot gångarna längs med kyrkogårdsmuren. Vid dessutom mer exponerade platser finns fler större och påkostade gravvårdar.



Område A sett från söder. Välklippta rygghäckar ger en tydlig karaktär åt kvarteren.

Gravvårdstyper

Gravvårdarna i kvarteren kommer från hela 1900-talet, det västra kvarteret har en tyngdpunkt på 1900-talets andra hälft (i synnerhet 1980-talet) medan det östra kvarteret har fler gravvårdar från 1900-talets mitt. De flesta gravvårdar är tidstypiska familjevårdar som är låga och breda, men ett antal vårdar, främst utmed kvarterens kanter, utmärker sig något mer genom storlek och utformning. Dessa hör dessutom till kvarterens äldre vårdar. Äldsta daterbara vård i området är från 1903 och är troligen en vård från allmänna linjen. Båda kvarteren har också tidigare främst



Typiska gravvårdar i kvarter A och F; små vårdar från allmänna linjen dominerade vid 1900-talets början och försvinner idag nästan under rygghäckarna, familjegravvård från 1900-talets andra hälft har ersatt de allmänna vårdarna. Kvar i kvarterets utkanter finns de större och mer monumentala gravvårdarna som skapar en effektiv inramning.

präglats av gravar från allmänna linjen, bortsett från gravarna närmast gångarna längs muren och gångarna i axel med långsidoentréerna på kyrkan. På västra kvarteret (kvarter A) är det egentligen bara ett äldre stenkors (odaterat) som står längs med gången till kyrkans västra långsidoentré som utmärker sig. I det östra kvarteret som allmänt har fler äldre vårdar utmärker sig främst en stor liggande häll över läraren och organisten Widén, en sandstensvård och en stor och hög familjegravsvård närmast kyrkans entré på östra långsidan, samtliga odaterade. Titlar är betydligt vanligare i det östra och äldre kvarteret än i det västra och yngre, något som tydligt visar hur tidsenligt titelinskriftioner var. Titlarna minner om ett samhälle med järnväg (två stycken banvakter), montör, skogsinspektör, kolare samt skola där läraren även var organist (i två fall).

Kulturhistorisk bedömning och karaktär

De två kvarterens främsta kulturhistoriska värde ligger dels i den regelbundna strukturen med välskötta cotoneasterhäckar som täcker kvarteren helt och hållet, och dels i de enskilda gravvårdarna. Systemet med rygghäckar är troligen relativt sentida och har ersatt en äldre struktur med kanthäckar av liguster som omgärdade två ryggställda gravrader. Detta var mönstret på hela kyrkogården med små tydliga gravkvarter där varje litet kvarter innehöll gravar från allmänna linjen utom de närmast de större gångarna. Bland de enskilda gravvårdar som har ett stort kulturhistoriskt värde märks främst de stora och högresta av äldre datum som förstärker strukturen där de påkostade vårdarna står på de mest exponerade ställena och de från allmänna linjen står där de inte syns lika mycket. I övrigt har gravvårdar med titlar, Orts- och gårdsnamn extra värde genom det de berättar om socknens sociala sammansättning, historia och geografi.



Kvarter F sett från sydost. I förgrunden syns raden som flankerar gången till kyrkans östra ingång.

Kvarter B

Allmän karaktär

Kvarter B ligger direkt söder om kvarter A och sträcker sig från kyrkans långsideentré ner till koret. Kvarteret utmärker sig genom en blandad vegetation i form av träd och buskar men saknar rygghäckar. Även i detta kvarter har gravvårdar i kvarterets ytterkant närmast gången till kyrkans västra långsideentré varit större och pampigare än de som placerats inne i kvarteret.



Gravvårdstyper

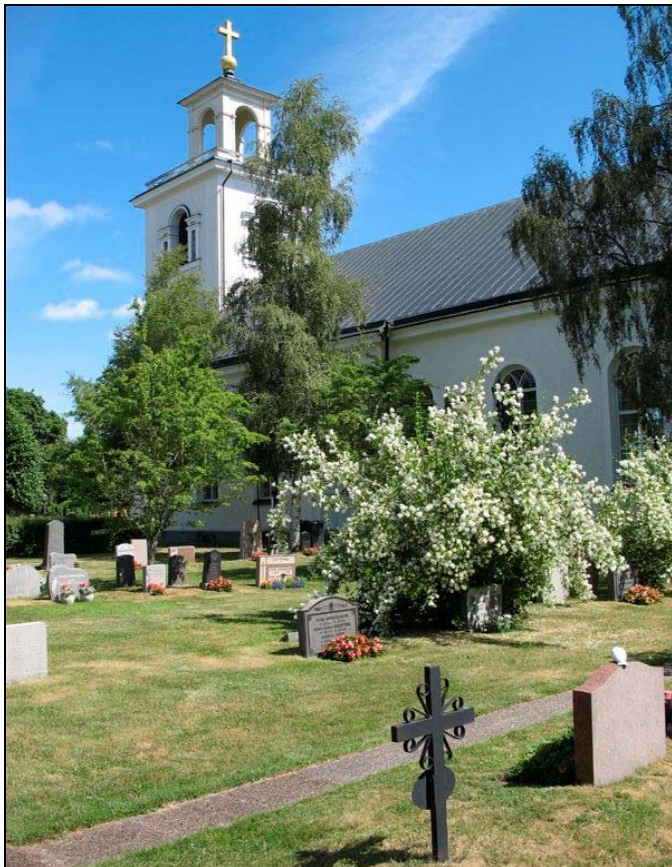
Gravvårdarna i kvarteret är huvudsakligen enkla, saknar titlar och är relativt spridda i ålder och därmed även utformning. Främst märks några högresta vårdar vid kvarterets norra kant, men även några små och nästan oansenliga vårdar på utspridda ställen i kvarteret. Det finns även ett modernt järnkors. Längst i söder finns två rader med urngravar, den äldsta från 1976. I detta kvarter med många enkla och små gravvårdar förekommer även få titlar, enbart en vård har en titel och den är rest över en byggmästare.



Några av gravvårdarna i kvarter B; ett modernt gjutjärnskors, urngravar från 1980-talet och framåt samt en äldre vård från allmänna linjen som senare blivit familjegrav.

Kulturhistorisk bedömning och karaktär

Kvarterets karaktär präglas av enkla och små gravvårdar, både vårdar från allmänna linjen samt senare små vårdar över urngravar. Det kulturhistoriska värdet ligger i strukturen som ännu är urskiljbar med större och mer "monumentala" vårdar längs med mittgången som går till kyrkans entré på långsidan. Även enskilda vårdar med titlar, Orts- eller gårdsnamn har ett kulturhistoriskt värde liksom övriga vårdar med ett lokal- eller personhistoriskt intresse.



Kvarter C

Allmän karaktär

Kvarteret ligger längst ner i sydvästra hörnet på kyrkogården, det är ett öppet kvarter med rönnar planterade i kvarterets hörn och häggträd i raderna. Gravvårdarna står rygg mot rygg utan några rygghäckar emellan.



Gravvårdstyper

Gravarna är nästan uteslutande typiska allmänlinjen-vårdar. Vårdarna är små och resta i kronologisk ordning över endast en person och omfattar gravar från 1932 till 1983. Till de utmärkande gravvårdarna hör ett gravkors i trä över "Predikar-Ida", samt ett modernt gjutjärnskors från 2004. Det förekommer endast tre titlar i kvarteret; målarmästare, vävare och husaren, samt därtill tre beskrivande namn som också speglar en del av människorna i socknens historia; Predikar-Ida, Blinde Johan och Spel-Oskar.

Kulturhistorisk bedömning och karaktär

Kvarteret innehåller det mest samlade området med bevarade allmänlinjen-gravar på Hults kyrkogård. Området är även ovanligt välbevarat jämfört med många andra kyrkogårdar. Det kulturhistoriska värdet ligger således främst i att så pass många allmänlinjen-gravar fortfarande ligger kvar orörda i en större enhet. Enskilda vårdar med titlar eller "original-namn", gårds- eller ortshänvisningar är också värdefulla för berättelsen om Hults sockens historia.



Kyrkogårdens enda träkors står i kvarter C, rest 1948 över "Predikar-Ida". De övriga vårdarna är huvudsakligen från allmänna linjen från 1930-tal till 1970-tal.

Kvarter D

Allmän karaktär

Kvarteret ligger i kyrkogårdens sydöstra del och innehåller moderna gravvårdar utmed rygghäckar. Det är regelbundet och enhetligt, rygghäckarna är av cotoneaster liksom rygghäckarna i kvarter A och F, mellan raderna är kvarteret helt täckt med gräsmatta.

Gravvårdstyper

Gravvårdarna är enhetliga och moderna familjevårdar, och omfattar gravar från 1957 till 1980. Alla vårdar är tidstypiska med enkla konturer och låga och breda proportioner. Kvarteret innehåller förhållandevis många titlar trots att de flesta gravar är från en tid då man inte brukade sätta ut titlar på gravvårdarna. Genom titlarna speglas ändå verksamheten i Hult med yrken som vävmästare, verkmästare, metallduksvävare, handelsresande, smedmästare, hemmansägare och kyrkvärd.



Kulturhistorisk bedömning och karaktär

Kvarter D är det mest enhetliga kvarteret på kyrkogården och speglar ett typiskt och modernistiskt gravkvarter från tiden 1950-1980. Tiden – och kvarteret – präglas av likvärdiga och enhetliga gravvårdar av sten i låga och breda proportioner. Vid ändringar och kompletteringar i gravraderna bör man ta hänsyn till att det är så pass enhetligt och anpassa nya vårdar efter de befintliga. Vårdarna är i och för sig välrepresenterade även på andra ställen på kyrkogården och på andra kyrkogårdar i länet men är här ovanligt väl samlat. Enskilda vårdar har även kulturhistoriska värden genom förekomst av främst titlar som bland annat speglar Hults industriella historia.



En bevarad trävård från 1851 tillhör en av kyrkogårdens mest särpräglade gravvårdar, likaså järnkorsen. I övrigt präglas området av familjegravar i sten av tidstypiskt utseende från 1900-talets andra hälft.

Kvarter E

Allmän karaktär

Kvarter E ligger utmed kyrkans östra långsida och är ett relativt blandat kvarter. Två av raderna har rygghäckar (de två nordligaste) medan övriga saknar rygghäckar. På samma sätt som andra kvarter markeras de rader som ligger närmast större gångar med större gravvårdar och större träd.



Gravvårdstyper

Gravarna i kvarter E är huvudsakligen tillkomna under 1900-talets mitt; 1950- och 60-tal. Dessa är tidstypiskt måttfulla i storlek, har låga och breda proportioner, samt har få och anspråkslösa utsmyckningar. De som sticker ut bland dessa är vissa äldre vårdar som står placerade längs med gången till kyrkan. En del titlar förekommer och speglar en del av den verksamhet som har funnits i socknen under senaste århundradet; lantbrukaren, banvakten (två stycken), kyrkovärd, hemmansägare, och sågare.



Kulturhistorisk bedömning och karaktär

Kvarteret är relativt blandat men följer samma karaktär som övriga kvarter på kyrkogården – att det anpassar sig efter gångsystemet genom att ha större gravvårdar närmast de mer betydelsefulla gångarna och mindre och anspråkslösare vårdar i de andra raderna. Denna struktur är ett karkatärsdrag för hela kyrkogården och värdefullt att det även bevaras vid framtida ändringar. Kulturhistoriskt värde har även enskilda gravvårdar med titlar och Orts- eller gårdnsnamn som därigenom berättar om socknens historia.



Kvarter E ligger öster om kyrkan vid den långsidans entré. Utmed gången till entrén har de större familjegravarna placerats. För att markera kyrkans entré på långsidan har två björkar planterats som flankerar ingången.

Kvarter F

Allmän karaktär

Kvarter F omfattar alla gravar utmed kyrkogårdsmuren i samtliga väderstreck. Till skillnad från övriga gravar på kyrkogården som är orienterade i nord-sydlig riktning är dessa orienterade utifrån kyrkogårdsmuren. Som man kan förvänta sig är de flesta gravar större och mer påkostade än i kyrkogårdens inre kvarter. Häckomgärdningar och grusbäddar saknas på samma sätt som på övriga kyrkogården.



Gravvårdstyper

Gravvårdarna längs med kyrkogårdens mur hör till kyrkogårdens största och mest påkostade. Längs den södra muren är dock vårdarna mindre och är där i de flesta fall av samma storlek som i de övriga kvarteren. Den typiska vårderna är dock hög, står på en sockel och är konstnärligt påkostad vad gäller utsmyckningar och utformning. Andra lägre vårdar kan tidigare ha uttryckt sin monumentalitet genom en större grusbädd med häckomgärdning, som idag är borta och ersatt med gräs.

I kvarteret finns kyrkogårdens äldsta gravvårdar, två gjutjärnskors längs östra muren från 1849 och 1881, vid västra muren finns en stenvård från 1877 och vid södra muren en sten som är huggen med runor, från 1869. Andra utmärkande vårdar är den som är rest över författaren Albert Engström med en skulpterad byst i granit.

Antalet titlar är naturligt nog många längs med murarna, här finns vårdar resta över husaren, lantbrukaren, köpmannen, en student, en korpral, målare, fiskare, apotekare, stationsin-

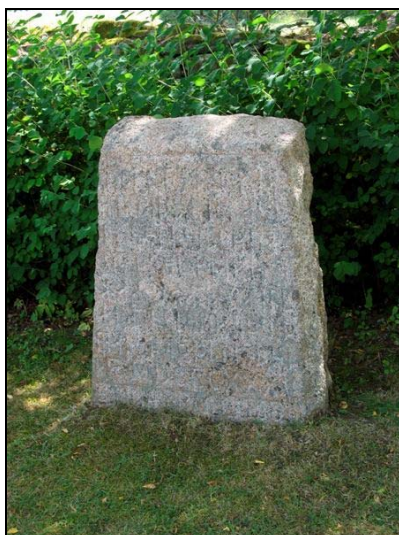


Gravvårdarna längs med kyrkogårdsmuren var tidigare huvudsakligen till för familjegravar och än idag präglas området av större och mer iögonfallande vårdar.

spektor mfl. Tillsammans med övriga titulerade vårdar på kyrkogården ger de en bild av Hults sockens samhälleliga och sociala historia.

Kulturhistorisk bedömning och karaktär

Kvarteret har en tydlig struktur med påkostade gravvårdar längs med muren, till skillnad från de flesta andra kvarter inne på kyrkogården. Syftet har varit att de större vårdarna utmed muren ska fungera som fond för de lägre vårdarna i kyrkogårdens mitt. Det kulturhistoriska värdet ligger i denna tydlighet, liksom i enskilda vårdar som följer denna struktur. Framförallt kan nämnas Albert Engströms gravvård som har stort kulturhistoriskt värde även ur ett nationellt perspektiv. Av stort historiskt intresse är även de två gjutjärnsvårdarna vid östra muren. Vid nordöstra hörnet står en vacker vård från 1931 i typisk och elegant funkisstil. Flera vårdar har höga konstnärliga värden, och likaså ger många vårdar med titlar en bild av Hults sockens samhälleliga och sociala historia.



Längs med kyrkogårdsmuren finns många monumentala och säregt utformade gravvårdar. Inte minst Albert Engströms gravvård med skulpterad byst. Längs södra sidan finns även många vanliga och moderna familjgravvårdar.

Kulturhistorisk bedömning av kyrkogården i dess helhet

Hults kyrkogård har en relativt kort historia i förhållande till många andra kyrkogårdar i länet, tack vare att man valde att förlägga den nya kyrkan på ny mark en bra bit ifrån den gamla. Ändå har folk begravts här sedan 1840-talet och en vandring längs med gravraderna berättar om skiftande synsätt över tid när det gäller begravningstraditioner, synen på döden, olika önskemål om hur människor önskat bli ihågkomna osv. Enskilda gravvårdar vittnar om skiftande ideal och många gånger om hantverksskicklighet i utförandet. Kyrkogården rymmer information om personer som levt och dött, om yrken som försvunnit, om namn på gårdar och orter som kanske inte längre finns kvar. Vårdar med dessa uppgifter innehåller kulturhistoriska värden genom det de berättar om Hult sockens historia.

Hults kyrkogård är samfällighetens yngsta kyrkogård. Den präglas huvudsakligen av 1900-talets kyrkogårdsutformning med moderna kvarter med rygghäckar och mycket gräs. Det finns ändå en tydlighet kvar mellan olika delar av kyrkogården och många äldre gångar är fortfarande kvar, även om de tyvärr (ur kulturhistorisk synvinkel) har lagts med sjöstensplattor. Kyrkogårdsmuren är enhetlig och anlades troligen i samband med att kyrkan uppförde 1840. Muren är mycket stilfullt lagd och ett gott exempel på den skicklighet man kunde uppnå i stenhanteringen.

Genomgående för hela kyrkogården är att kvarteren markeras genom större gravvårdar längs med de större gångarna till kyrkans entréer, samt att träden medverkar till att markera hörn och ingångar. Denna planering har både ett kulturhistoriskt och ett gestaltningsmässigt värde som är värt att bevara. De två första kvarteren som kyrkobesökaren möter är kvarter A och F som har en tydlig profil genom sina rygghäckar och sin regelbundenhet. Kvarter C är ett tydligt och välbevarat kvarter för allmänna linjen. Att bevara en större del av detta kvarter eller helst hela, är viktigt då det i relation till mer påkostade gravvårdar på ett mer rättvist sätt speglar Hults sociala bakgrund. Kvarter D är det mest enhetliga kvarteret på kyrkogården och speglar efterkrigstidens kyrkogårdsideal mycket väl. Många av kyrkogårdens enstaka gravvårdarna förmedlar kulturhistoria. Det kan gälla personhistoriska värden, lokalhistoriska, socialhistoriska, stil- och konsthistoriska värden etc.

På en kyrkogård är det naturligt att gravvårdar ändras och gravrätter återgår och får nya ägare. Det är dock viktigt att man i den långsiktiga förvaltningen är uppmärksam på att bevara de olika delarnas karaktär och gravvårdar från alla tider.

Sammanfattning

- Hults kyrkogård har en kulturhistoriskt värdefull tydlighet i strukturen med större vårdar längs kyrkogårdens större gångar, och mindre vårdar inne i kvarteren.
- Kyrkogårdsmuren är enhetlig och ett stilfullt exempel på hög hantverksskicklighet.
- Flera kvarter är enhetliga och har en tydlig prägel som är värd att ta vara på.
- Albert Engströms gravvård har ett nationellt intresse som en av våra stora svenska författare.

Referenser

Arkiv

Jönköpings läns museums arkiv. (JLM)

Länsstyrelsen i Jönköpings läns arkiv. (JLST)

Antikvarisk topografiska arkivet, Stockholm, genom kopior i länsstyrelsens arkiv. (ATA)

Mellby församlings genomgång och redovisning av kyrkorådsprotokoll (MF)

Litteratur

Cinthio, E (red), *Sveriges Kyrkor volym 216: Kyrkobyggnader 1760-1860, del 2*, Uppsala 1993 (SvK)

Eksjö kommun, *Översiktsplan Eksjö kommun – Framtidsplan Mål och strategier inför 2010*, Eksjö 2001

Erixon, S (red.), *Sveriges bebyggelse Landsbygden Jönköpings län I*, Uddevalla 1952

Syllner-Gustafsson, M, *Kulturminnesvårdsprogram för Eksjö kommun – Del I Kulturhistorisk utredning och bevarandeförslag*, Eksjö 1985

Unnerbäck, A, *Hults kyrka*, Uddevalla 1990

Våra kyrkor och griftegårdar i ord och bild, del II, utgiven av Eksjö-Nässjö- och Sävsjö-tidningen, Eksjö 1925

Tekniska och administrativa uppgifter

Jönköpings läns museums dnr: B101/03
Beställare: Linköpings stift
Fastighetsägare: Höreda pastorats kyrkliga samfällighet
Rapportansvarig: Jonas Haas
Foto: Jonas Haas
Län: Jönköpings län
Kommun: Eksjö kommun
Socken: Hults socken
Fastighetsbeteckning: Eksjö Ekeberg 1:7
Belägenhet: Ekonomiska kartans blad Hunnerstad 6F7b 1990

Dokumentationsmaterialet förvaras i Jönköpings läns museums arkiv