

Kulturhistorisk karakterisering och bedömning

## Höreda kyrka

*Höredas socken i Eksjö kommun  
Jönköpings län, Linköpings stift*



JÖNKÖPINGS LÄNS MUSEUM  
Byggnadsvårdsrapport 2006:52

*Jonas Haas*



Kulturhistorisk karakterisering och bedömning

## Höreda kyrka

*Höredas socken i Eksjö kommun  
Jönköpings län, Linköpings stift*

---

Rapport, foto och ritningar: Jonas Haas. Grafisk design: Anders Gutehall. Tryckning och distribution: Marita Axelsson.

Jönköpings läns museum. Box 2133. 550 02 Jönköping Tel: 036-30 18 00. E-post: [info@jkpglm.se](mailto:info@jkpglm.se)

Utdrag ur tryckta och ajourhållna ekonomiska kartor är återgivna enligt tillstånd: Ur allmänt kartmaterial från Lantmäteriet. Medgivande 94.0133

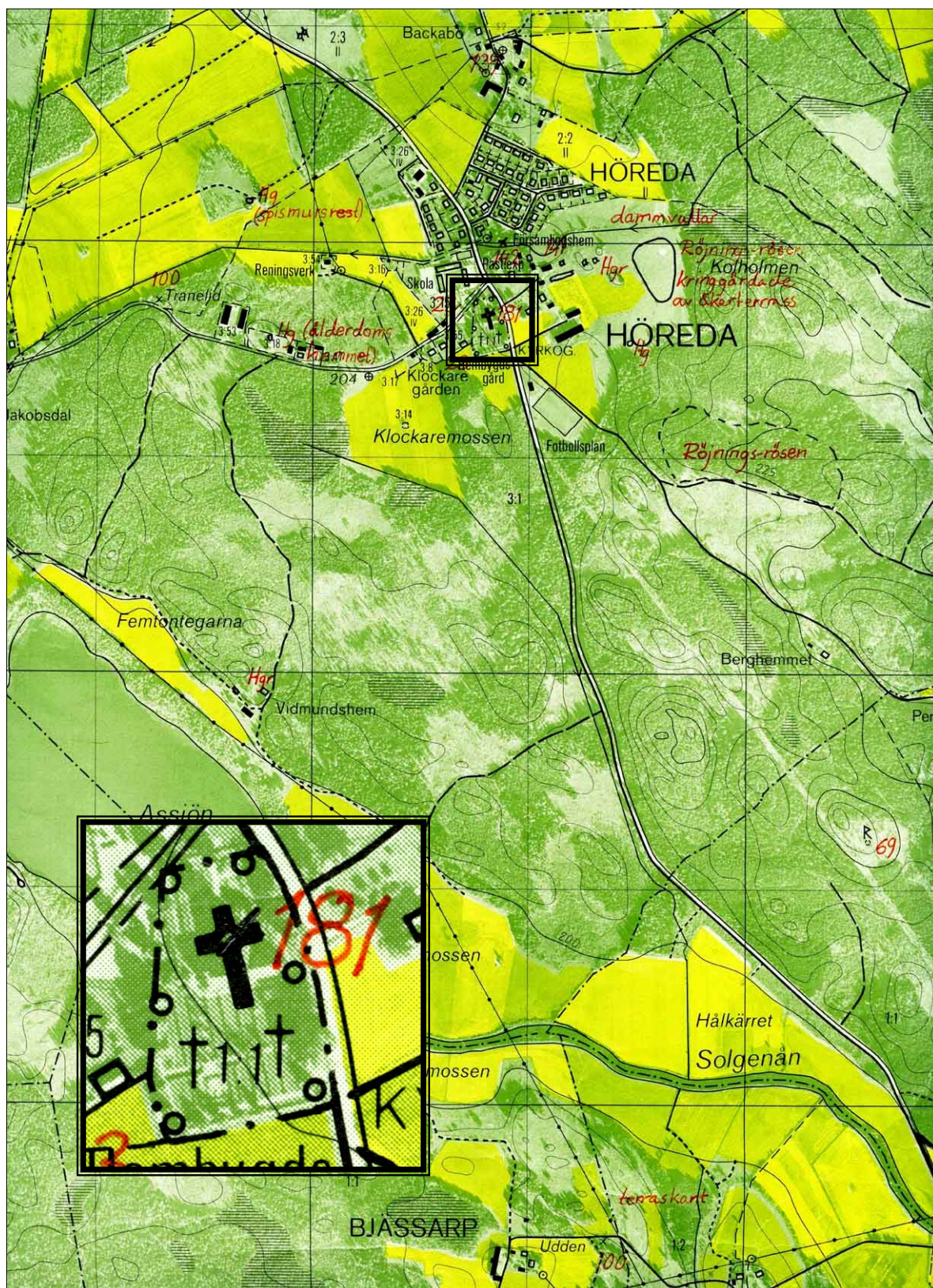
© JÖNKÖPINGS LÄNS MUSEUM 2006

---

# Innehåll

Inledning .....	5
Bakgrund .....	5
Syfte .....	5
Inventeringens uppläggning .....	5
Sammanfattande beskrivning .....	6
Beskrivning och historik .....	7
Socken- och kyrkomiljö .....	7
Historik .....	8
Kyrkobyggnaden .....	9
Kulturhistorisk karakterisering och bedömning .....	12
Sammanfattning .....	13
Händelsehistorik .....	14
Bilder .....	17
Källhänvisningar .....	18
Arkiv .....	18
Litteratur .....	18
Tekniska och administrativa uppgifter .....	18





Utdrag ur ekonomiska kartans blad Höreda 6F7a, 1899.



---

# Inledning

## Bakgrund

På uppdrag av Linköpings stift genomför Jönköpings läns museum en kulturhistorisk inventering av kyrkobyggnader och kyrkomiljöer inom stiftets del av Jönköpings län. Arbetet bekostas av medel från den kyrkoantikvariska ersättningen och påbörjades under år 2004 och det beräknas att avslutas under år 2006. Inventeringen berör de till Svenska kyrkan hörande kyrkobyggnaderna och kyrkogårdarna som omfattas av Kulturminneslagen. Lagen gäller de kyrkobyggnader, kapell och kyrkogårdar som är tillkomna före utgången av år 1939 och ytterligare några som skyddas genom särskilt beslut av Riksantikvarieämbetet. Denna rapport utgör en delrapport i inventeringen vars resultat kommer att sammanställas och analyseras i en stiftsövergripande rapport.

## Syfte

De stiftsövergripande inventeringarna syftar till att lyfta fram kyrkans och kyrkogårdarnas kulturhistoriska värden, att få en överblick av stiftets kyrkobestand och kyrkogårdar samt att sammanställa den enskilda kyrkans och kyrkogårdens historia. Inventeringen är avsedd att utgöra ett underlag i församlingens förvaltningsarbete och i de vård- och underhållsplaner som församlingarna arbetar med att ta fram. Inventeringarna ska vidare kunna användas i handläggningen av kyrkoantikvariska ärenden och för att bedöma var det är särskilt viktigt att stödja insatser med kyrkoantikvarisk ersättning.

## Inventeringens uppläggning

Rapporten omfattar en historik över kyrkobyggnaden, beskrivning av exteriör och interiör, fotografier och en kulturhistorisk bedömning. Arbetet har varit uppdelat i en fältedel med inventering och fotografering samt en arkivgenomgång. De aktuella arkiv som gått igenom har främst varit Länsstyrelsen i Jönköpings läns arkiv, Antikvarisk-topografiska arkivet i Stockholm (kopior hos länsstyrelsen) samt Jönköpings läns museums arkiv. Utöver arkiv har uppgifter hämtats från aktuell litteratur däribland hembygds litteratur. De i rapporten redovisade arkivuppgifterna utgör en sammanfattning av genomgångna arkiv och ska inte ses som en komplett beskrivning av händelser i kyrkans byggnadshistoria. Arbetet inkluderar en omfattande fotodokumentation varav endast ett litet antal bilder använts i rapporten. Linköpings stift, inklusive respektive församling, samt läns museet har rätt att fritt bruka fotografierna. För varje kyrka och kyrkogård skrivs vardera en delrapport med en kortfattad beskrivning av kyrkomiljön och en mer omfattande över kyrkan. För varje kyrka och kyrkogård görs en sammanfattande kulturhistorisk bedömning där de kulturhistoriska värdena lyfts fram. Förutom delrapporten görs delar av inventeringsmaterialet tillgängligt via Kulturmiljövårdens bebyggelseregister, ett informationssystem som förvaltas av Riksantikvarieämbetet ([www.raa.se](http://www.raa.se)).

Den kulturhistoriska bedömningen görs i samarbete med representanter från Linköpings stift, Länsstyrelsen i Jönköpings, Östergötlands och Kalmars län samt läns museerna i Kalmar och Linköping. En kulturhistorisk bedömning är aldrig definitiv utan hela tiden föremål för omvärderingar. Vid bedömningen tas hänsyn till varje enskild kyrkas och kyrkogårds egna värden, men dels också till värden i förhållande till andra kyrkor i stiftet och övriga landet. Den kulturhistoriska bedömningen nämner i de flesta fall inte enskilda byggnadsdetaljer utan beskriver värden och karaktärsdrag i stort. Inför varje planerad förändring eller större underhållsåtgärd skall tillstånd inhämtas från länsstyrelsen och varje ärende behandlas där från fall till fall. Utifrån den kulturhistoriska värderingen och karakteriseringen tas beslut om vilka åtgärder som är berättigade till kyrkoantikvarisk ersättning.

Fältarbete och rapporter har utförts av antikvarie Jonas Haas vid Jönköpings läns museum. Rapporterna finns tillgängliga på Linköpings stift, Länsstyrelsen i Jönköpings län, Jönköpings läns museum samt på respektive kyrklig samfällighet.

## Sammanfattande beskrivning

Fastighetsbeteckning: Eksjö Höreda 4:1

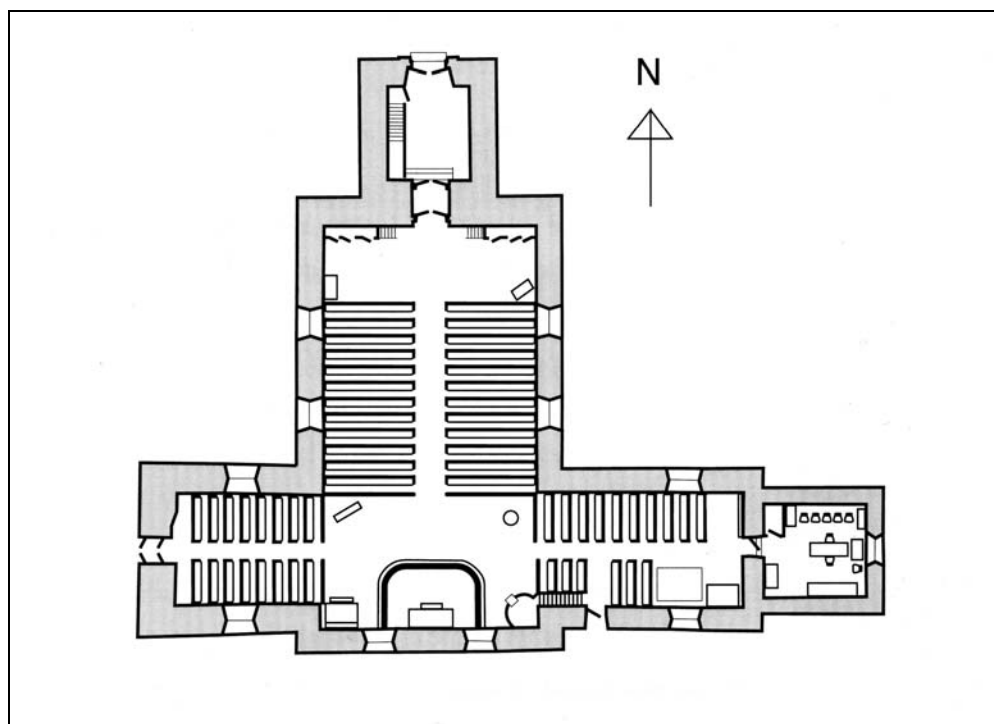
Eksjö kommun, Höreda församling, Höreda socken, Höreda pastorats kyrkliga samfällighet, Vedbo och Ydre kontrakt, Linköpings stift, Jönköpings län.

Höreda kyrka har ett medeltida ursprung, den har i dag formen av en korskyrka med T-plan, orienterad i nord-sydlig riktning med kor i söder och torn med vapenhus i norr. De äldsta delarna är troligen koret i söder och de båda korsarmarna i öster och väster, men mer om det medeltida ursprunget är inte känt. Den ursprungliga delen av kyrkan byggdes till 1763 med en korsarm mot norr och i samband med det ändrades orienteringen och koret placerades i korsmitten i söder. 1833 stod tornet i norr färdigt.

Fasaderna är vitputsade i slät puts, förutom tornet som huvudsakligen är spritputsat. Taket är ett sadeltak lagt med svartmålad skivplåt. Fönsteröppningarna är spetsbågiga, i dessa sitter järnbågar med enkelfönster, troligen från 1880-talet. Tornet har en öppen lanternin. I tornet finns även bevarat det lasthjul som användes när tornet byggdes och klockorna sattes på plats.

Invändigt präglas kyrkan främst av sin 1700-tals plan i form av T-formad korskyrka. Inredningen speglar händelser i kyrkan från medeltid till 1900-tal. Medeltida träskulpturer hänger på väggarna, predikstolen och det gamla altarkorset är från 1800-talets tidiga nyklassicism, bänkinredning och siffertavla är från det sena 1800-talet, glasmålningar från 1929. Dagens färgsättning med i huvudsak tunna lasyrfärger, nästan trärena, härrör från 1970-talet.

Sedan 1930-talet har inte kyrkan varit föremål för några större ändringar. Dess största kulturhistoriska värde idag ligger dels i att den är representativ för hur medeltida kyrkor byggdes ut med lokala ritningar innan Överintendentsämbetet tog över ansvaret, dels ligger det ett kulturhistoriskt värde i hur tydligheten hos varje representerad epok berättar om kyrkans långa historia.



Plan över Höreda kyrka, efter en uppmättningsritning utförd av Folke Törnvall 1972 och kompletterad 1994 då bänkarna under läktaren i norr tagits bort. Efter detta har även de två bakre bänkpåren i västra tvärskeppet tagits bort.



---

# Beskrivning och historik

## Socken- och kyrkomiljö

Höreda socken ligger i Jönköpings läns östra del, och i Linköpings stifts sydvästra del. Bygden kännetecknas av en kuperad terräng med skog och talrika småsjöar. Kyrkan och kyrkogården ligger lågt och vilar på sjöbotten, omgivna av odlad mossmark. I norr gränsar socknen till Eksjö, i öster till Hult och Mellby och i söder till Björkö. I väster gränsar socknen till Norra Solberga, Nässjö samt Norra Sandsjö. Inom socken finns flera bybildningar – Björka, Bonderyd, Höreda, Ingarp och Russnäs.

Kyrkan är orienterad i nord-sydlig riktning och omgiven av en kyrkogård. På kyrkogården finns även ett gravkor söder om kyrkan. Kyrkan och kyrkogården ligger i en trevägskorsning, vid denna korsning finns även prästgård, skolbyggnad från 1900-talets senare del samt kyrkstallar och ett sockenmagasin i timmer. Sydväst om kyrkan ligger hembygdsgården på den gamla klockarejorden.



Flygbild över Höreda kyrka och kyrkogård från 1936. Foto mot öster. JLM.

## Historik

Det äldsta kända belägget för namnet Höreda hittas i en urkund från 1337 då biskop Karl i Linköping utarrenderade kyrkans tionde. Troligen har det funnits en kyrka tidigare men några källor som vittnar om detta finns inte. Vad som är ursprungliga delar av kyrkan samt vad som är tillbyggda delar är ännu osäkert. En hypotes är att dagens kor motsvarar den ursprungliga kyrkan och av denna finns bara dess södra vägg bevarad. Att utifrån den göra några dateringar är alltså svårt. En sten i nordvästra hörnet av västra tvärskeppet med inhuggen inskription kallas av tradition för "konsekrationsstenen" och skulle enligt samma tradition härröra från kyrkans grundläggning. Dess nuvarande orientering är troligen sekundär.

Av den tidigaste kända kyrka kyrkan finns alltså eventuellt endast den södra väggen i dagens kor bevarad.

Den kyrkan förmodas ha haft samma utsträckning som dagens kor, med samma längd som det norra skeppets bredd och något bredare än de västra och östra korsarmarna.

Ursprungskyrkan var liksom dagens kyrka uppförd av gråsten som putsats och vitkalkats. Vid något eller några tillfällen utvidgades kyrkan troligen mot öster med ett



Höreda kyrka fotograferad från norr 1894. Foto i ATA.

något smalare kor och mot väster med vapenhus – dagens östra och östra korsarm. På östra gaveln på sakristians vind finns spår kvar av en odaterad kalkmålning.

Den ursprungliga kyrkan var orienterad i öst-västlig riktning med koret i öster. Detta ändras när norra tvärskeppet uppförs 1763 och koret med altare förläggs i korsmitten i söder. Vid detta tillfälle rivs dåvarande sakristian på norra väggen och under en mellanperiod på ett par år saknas en separat sakristia tills man 1772 uppför en ny vid östra gaveln. Likande stora utbyggnader mot norr gjordes av medeltidskyrkorna i bland annat Vireda, Bälaryd och Askeryd – med efterföljande problem med flyttning av altaret så att alla kunde se prästen. Två stora sprickor i södra väggen åtgärdades 1828-29 och i samband med det välde man storkyrkans (norra tvärskeppets) tak, skaffade ny predikstol och altaruppsats i tidsenlig nyklassicism. Kyrkans klockor hängde sedan åtminstone 1681 i en klockstapel på sydöstra delen av kyrkogården. Denna klockstapel fick med tiden sina uppenbara brister då man beförde att den snart skulle rasa och av den anledningen tog man fram ritningar på ett riktigt klocktorn 1796. Tornbyggnadsfrågan blev utdragen och när tornet först 1832 stod färdigt hade man frångått ritningarna på flera sätt.

Tornbyggnaden blev den sista stora förändringen av kyrkan. Under 1880-talet genomfördes en del ändringar som efterföljande generationer sedan ägnat möda åt att ta bort spåren ifrån. Kantor Holmström som även var duktig i snickarverkstaden bidrog med bland annat ny bänkinredning. De gamla bänkarna från 1600-talet förpassades till blindbotten i det nya golvet

som jämnade ut nivåskillnaderna mellan nya och gamla kyrkan. Holmström gjorde även mycket av den andra träinredningen, t ex balusterdockorna i trappräckena till predikstolen och läktaren. Vid denna renovering fick också fönstren sin nuvarande form, och orgelverket byggdes om av Erik Nordström i Eksjö och fasaden gjordes helt ny.

Kyrkan har troligen varit täckt med spån sedan den byggdes och var så också fram till 1898 då spåntäckningen ersattes av ett plåttak. Under 1900-talet har främst tre händelser varit betydelsefulla; 1927 byttes det nyklassiska altarkorset med törnekrona och svepeduk ut mot en nymålade altartavla av Isidor Törnström, 1933 gjordes en omfattande inre renovering då all träinredning målades om, gavlarna på bänkarna förenklades och en del äldre inventarier sattes upp i kyrkorummet igen. Efter denna renovering gjordes en ny 1972 då man förutom takomläggning och utvändigt ommålning också målade om invändigt. Dagens invändiga färgsättning med nästan trärena ytor på bänkinredning och altarrundel i svagt laserande toner kommer från denna renovering.



Östra korsarmen och koret, fotograferad av Bertil Berthelsson 1929, fotograferat efter det att glasmålningarna monterats i koret. Kyrkbänkarna saknar bänkskärmar och har kvar sina treklöverkors. Kaminen vid norra väggen är nu flyttad till Edshults kyrka. ATA.

### Kyrkobyggnaden

Höreda kyrka är en tillbyggd medeltida kyrka orienterad i nord-sydlig riktning, med långskepp i norr och korsarmar i väster och öster. Sakristian ligger i lägre utbyggnad på östra gaveln, koret med altare är förlagt i korsmitten i långs med södra väggen. I norr står tornet som byggdes till 1832 och i dess botten ligger också vapenhus och huvudingång. En andra ingång finns även på gaveln till västra korsarmen.

---

Kyrkan är uppförd av gråsten som putsats och kalkmålats. Fasaderna är slätputsade, på de äldre delarna med synlig följsamhet mot gråstensstommen, men tornet är spritputsat med utsparade omfattningar kring fönsteröppningar och runt hörnen. Sockeln är låg, spritputsad och målad i grått, tornet saknar sockel. Östra korsarmen är något lägre än västra, vilket troligen visar



Höreda kyrka fotograferad från söder.

att de byggts vid olika tillfällen. På östra gaveln, ovanför sakristian på dess vind finns spår från en ovanlig kalkmålningssdekoration av okänt ursprung och syfte. Västra gaveln på västra korsarmen är uppdelad i två avsatser med en indragen överdel. Eventuellt har västra delen varit avsedd att vara underlag för ett torn på grund av murens tjocklek, om detta har kommit till utförande eller ej är osäkert. En noggrannare analys av murverket och eventuellt takstolarna skulle vara nödvändig för att utröna mer om de olika byggnadsdelarnas ålder eller åtminstone inbördes kronologiska ordning.

Invändigt är kyrkan disponerad som en korskyrka med kor i söder och orgelläktare i norr. Samtliga väggar är likvärdigt behandlade med slät puts och vitkalkade ytor. Golvet är ett lackat furugolv i hela kyrkan utom i vapenhuset som har ett modernt kalkstensgolv. Taket i norra skeppet är tunnvalvt medan det i korsarmarna är plant, i båda fallen klädda med grålaserad pärlspont. Fönstren är spetsbågiga och stora och deras nuvarande form härrör från 1882. Innerfönster har aldrig monterats. Tidigare fanns det en skillnad i taknivå mellan västra respektive östra skeppet, samt i golvnivå mellan storkyrkan och tvärskeppen, men idag finns det få spår som markerar de olika byggnadsdelarnas ålder. I sydöstra hörnet av östra korsarmen finns ett skåp för liggande förvaring av textilier, ovanpå det står det gamla altarkorset med svepeduk från 1800-talets början. Den samtida kolonnuppställning som korset från början stod under står idag som portal kring entren i västra korsarmen. Sakristian har samma golv- och väggbehandling som övriga utrymmen i kyrkorummet, medan taket är ett äldre brädtak. I



sakristiefönstret finns en glasmålning som sattes in 1930 men som har ett äldre ursprung. Enligt uppgift är det gjort av glasmästare Almquist på 1880-talet. Tornet i norr är välbevarat och på andra tornvåningen finns till och med det hjul bevarat som användes när tornet uppfördes och klockorna monterades. I botten är vapenhuset, med kalkstensgolv, putsade väggar och pärlspont i taket som i övriga kyrkan.

Inredningen följer inte någon enhetlig stil utan minner istället om flera tidsepoker som varit betydelsefulla för kyrkan. På väggarna i främst gamla delen av kyrkan hänger flera medeltida träfigurer – både bemålade och nästan trärena. Kyrkans nuvarande disposition som korskyrka minner om 1700-talets befolkningsökning då det norra skeppet byggdes, i övrigt är spåren från denna tid få. Predikstolen som är målad i heltäckande grönt med förgyllda enkla symboler i speglarna minner om nyklassicistiska stilideal från 1800-talets början. Orgelfasad, nummertavla, bänkinredning, takbjälkarnas utsirade ändhuvuden, balusterdockor på trappräcken till läktare och predikstol är typiska uttryck för det sena 1800-talet, liksom pärlspontstaket. Kyrkans altare med altartavla och glasmålningar bär tidstypiska vittnesmål om 1920- och 30-tal. Bänkgavlarna förenklades vid samma tid genom att det övre treklöverkorset sågades av, färger skrapades av och laserades istället i grönt. Bänkskärmarna har samma enkla spegelindelning som altarrundeln, som nästan är helt trären bortsett från en målad guldlister och en svag lasyr.



Koret i Höreda kyrka, fotograferad från norr.

Utrymmet under orgelläktaren är endast till viss del inrett med små skåp under trapporna, i övrigt har utrymmet tagits i anspråk för en barnhörna och informationshyllor genom att avlägsna de bakersta bänkraderna.



## Kulturhistorisk karakterisering och bedömning

Höreda kyrka är i grunden en medeltida stenkyrka. Kyrkans murverk har genomgått stora ingrepp genom rivningar, tillbyggnader, ändringar genom dörr- och fönsteröppningar, men kan troligen fortfarande ge svar om vilka delar som härrör från vilken tid. Försiktighet i hantering av murverk, takstolar, grunder och skarvar mellan olika byggnadsdelar är viktigt för att utröna ny kunskap om dess äldsta historia. Kyrkans planlösning med T-formad korsform och kor förlagt i söder är ett resultat av 1700-talets befolkningsökning och nödvändigheten att bygga till, vilket drastiskt ändrade kyrkans orientering. Utvändigt speglar också kyrkan sin historia genom sina olika byggnadsdelar – tydlighet i befintliga skillnader mellan dessa är värdefullt för läsbarheten. I sin utbyggda form med delar från olika epoker är Höreda kyrka ett typiskt exempel på de anpassningar som man fick göra i medeltidskyrkorna på grund av 1700-talets befolkningstillväxt, samt hur dess ändringar utformades på lokal nivå innan man blev tvungen att inhämta tillstånd från Överintendentsämbetet i Stockholm.

Invändigt speglas olika händelser och stilideal ännu tydligare än i exteriören. Inventarier i bruk så som predikstolen från 1800-talets början i nyklassicism fram till 1930-talets glasmålningar och färgsättning visar en stilkarta på olika ideal under olika perioder. Bänkgavlar och svarvade pinnar i trappräcken har lokal anknytning genom att vara tillverkade av kyrkans dåvarande kantor Holmström under 1880-talet. Dessa förekommer dessutom även i Mellby kyrka, vilket bekräftar de båda kyrkornas nära förhållanden. Färgsättningen är inte enhetlig och följer inget samlat mönster utan är mer anpassat efter respektive föremål. Föremålen förekommer som trärena, laserade i olika färger och i olika grader, marmorerade och täckmålat i olika färger.

Utrymmet under orgelläktaren är till skillnad från många andra kyrkor inte inbyggt vilket förknippas med ursprunglighet och autenticitetsvärden. Även tornet är välbevarat och innehåller dessutom det hjul som användes vid bygget av tornet och installationen av kyrkklockorna. Liknande hjul finns inte bevarat i någon annan kyrka i länet och har ett stort teknikhistoriskt värde. Orgeln är från 1883 och är efter en restaurering på 1960-talet i välbevarat, nästan ursprungligt skick.



Orgeln tillverkad av Eric Nordström 1883, bänkgavlar i nygotik tillverkade av kyrkans egen kantor på 1880-talet samt en glasmålning i sakristian som också härrör från 1880-talet men insatt 1930.

---

### **Sammanfattning**

- Höreda kyrka utgör en god representant för de medeltida kyrkor som var tvungna att byggas ut i mitten på 1700-talet på grund av befolkningsökningen. Typiska uttryck för detta ligger i olikheter i de skilda byggnadsdelarna, och kyrkans orientering i nord-sydlig riktning.
- Höreda bär på många olika spår från sin långa historia. Murverk, takstolar, målerirester etc är värdefulla för förståelsen och läsandet av kyrkans historia.
- Interiören präglas av många olika inventarier och inredningsdelar som representerar olika epoker som kyrkan har genomlevt. Detta tar sig uttryck genom att en mångfald olika stilar är företrädna, huvudsakligen även med olika målningstekniker som understryker deras olika ursprung.
- Tornet är i stort sett oförändrat sedan det uppfördes 1833, och har även bevarat det uppfodringshjul som användes vid uppförandet. Detta har stora teknikhistoriska värden.

---

## Händelsehistorik

- 11-1300-tal Nybyggnad. Kyrkan uppfördes under medeltid, enligt vissa under 1100-talet och enligt andra under 1300-talets början. Kyrkan nämns första gången 1337 i samband med att biskop Karl i Linköping utarrenderade kyrkans tionde. Byggmästare antas ha varit lekmannabröder från Alvastra kloster. Kyrkans ursprungliga del är det nuvarande koret, möjligen även delar av östra och västra skeppet. (Westenius 1963) Enligt muntlig tradition är den sten med inskription i nordvästra hörnet av västra flygeln en s.k. ”konsekrationssten” från kyrkans grundläggande.
- 1520-tal Kyrkans brändes av danskarna, enligt uppgift i fornminnesinventering 1667.
- 1500-1650 Ändring. Fönster förstörades, bänkar sattes in liksom predikstol. (Westenius 1963)
- 15- 1600-tal Tillbyggnad. Tillbyggnad mot öster och väster. Okänt när. (Westenius 1963)
- 1585 Ändring. Nytt tak. (Westenius 1963)
- 1660 Specifika inventarier – dopfunt. Tillverkad av mässing i Norrköping och inköpt av dåvarande kyrkoherde Olaus Jeremiae samt församlingen. (Törnvall 1996)
- 1664 Läktare uppförs i väster. (uppgift från församlingen)
- 1666 Fast inredning – predikstol. (Westenius 1963)
- 1681 Beslut om att bygga ny klockstapel på kyrkogårdens sydöstra hörn, byggd av Matts på Gripenborg. Nya bänkar tillverkades av Karl i Bonderyd och Samuel klockare efter ”ett manér efter Eksjö stadskyrkas stolar”. Vidare berättas att ”valven och taken nedbröts”. (Westenius 1963)
- 1685 Specifika inventarier- altartavla. (muntlig uppgift från församlingen)
- 1763 Nybyggnad – korsarm. Korsarmen i norr uppförs och altaret flyttas från östra väggen till den södra. (Westenius 1963 och Törnvall 1996)
- 1772 Nybyggnad – sakristia. Sakristian uppförs på östra gaveln. (Westenius 1963)
- 1780-90-tal? Valven i tvärskeppen togs ner och ersattes av plana brädtak. (Alternativt gjordes detta 1770-71, båda dateringarna enligt muntlig uppgift från församlingen som motsäger datering till 1681 av Westenius 1963)
- 1796 Ritningar till nytt klocktorn, utförda av Överintendentsämbetet. (Westenius 1963)

- 
- 1828-29      Ändring. Nytt spåntak. Väggar i kyrkorummet lagade och kalkströks. Taket i norra storkyrkan välvs. Armfeldska gravkoret i kyrkan rivs och kistorna flyttas ut till plats på kyrkogården. Altartavlan av ”den vanliga sorten” ersattes av ett Kristi kors med törnekrona och svepduk, inneslutet i en kornisch uppburen av kolonner. Stolar blåmålades och kyrkan fick ny predikstol med himmel ovanför. (Westenius 1963, Törnvall 1996, *Våra kyrkor och griftegårdar i ord och bild* samt muntliga uppgifter från församlingen)
- 1828            Fast inredning. Orgel med nio stämmor tillverkad av Nils Ahlstrand från Norra Solberg. (Westenius 1963)
- 1831-33       Nybyggnad - torn. Tornet uppfördes men med stora frånsteg från ritningarna från 1796 – bland annat utfördes lanterninen annorlunda, tornluckorna blev hälften så stora som på ritningen och spirans plåtflagga ersattes av ett förgyllt kors. (Westenius 1963)
- 1859            Ändring. Nils Ahlstrand renoverade orgeln. (Törnvall 1996)
- 1873-1888     Ändring – restaurering, ombyggnad. Renovering av altare, ny träinredning, valvet i storkyrkan och de platta taken i korsarmarna spikades för med pärlspontspanel, nytt golv så att gamla och nya kyrkan fick samma golvnivå, nya bänkar utförda av kantor Holmström (de gamla bänkarna från 1680-talet användes som blindgolv under det nya golvet). (Westenius 1963)
- 1882            Nya fönster i form av ”katedralfönster med mindre rutor i gedigen järnkonstruktion”. (Westenius 1963)
- 1883            Ändring. Orgelverk byggdes om av Eric Nordström i Eksjö. Ny fasad. (Törnvall 1996)
- 1888            Teknisk installation – värme. Installation av varmluftskamin, som stod vid sydvästra hörnet i koret. (muntlig uppgift från församling)
- 1898            Vård/underhåll – takomläggning. Spåntaket ersätts med ett plåttak. (ATA)
- 1925            Teknisk installation – värme. Installation av två varmluftskaminer. (ATA)
- 1927            Specifika inventarier – altartavla. Utförd av konstnär Isidor Törnström för en församling i södra Småland, men inköptes av Nässjö auktionsverk och köptes sedan in av riksdagsmannen Allan Holstensson till kyrkan. Ramen ritad av slottsarkitekt Ove Leijonhufvud. (Westenius 1963)
- 1929-30       Fast inredning – glasmålning. Tre glasmålningar på söderväggen i koret samt ett i sakristian som skänktes av familjen Brunius på Hunnerstad. Levererade från Neumann & Vogel, Stockholms glasmåleri AB, troligen efter skisser av Ove Leijonhufvud. (Westenius 1963)
- 1933            Ändring – restaurering. Allt träinredning oljemålades, väggar kalkströks. De stiliserade träkorsen på bänkgavlarna togs bort och skärmar sattes upp framför de främsta bänkarna. Upphöjd plats för dopfunten byggdes till hö-

- 
- ger om altaret. Vid västra ingången sattes upp äldre kolonner klädda med tyg. Trappräcken upp till läktaren och predikstolen kläddes med träfiberplattor. Ny färgsättning som utgick från den gröna färg som togs fram på orgelfasaden och röd färg som togs fram på ett av skåpen. Orgeln renoverad av David Pettersson i Landsbro. Installation av elektrisk belysning. (ATA och Westenius 1963)
- 1939           Ändring – ombyggnad. Lanterninen gjordes öppen genom att luckorna togs bort och öppningarna förstorades, allt trävirke kopparkläddes, det gamla korset ersattes av ett nytt. (Westenius 1963)
- 1950-tal       Skåp för antependier, värme och högtalaranläggning installerades. (muntlig uppgift från församlingen)
- 1957           Tornur installerades. (muntlig uppgift från församlingen)
- 1968           Ändring. Orgelverk restaurerat till ”i möjligaste mån” ursprungligt skick av Johannes Künkel i Lund. (ATA och Törnvall 1996)
- 1972           Ändring – restaurering. Omläggning av yttertak, lagning och ommålning av utvändig puts (troligen användes KEIM-färg), inre ommålning (bänkar avlutades till trärent och laserades). Under ledning av Johannes Dahls arkitektfirma, Tranås.
- 1977           Fast inredning – orgel. Kororgel inköpt från Johannes Künkel i Lund, fasad ritad av kantor Thore Karlsson, Höreda. (ATA och Törnvall 1996)
- 1981-82       Korset på kyrktornet blåste ner, nytt kors av aluminium sattes upp som förgylldes med guld. (muntlig uppgift från församlingen)
- 1995           Specifika inventarier – textilskåp. Skåp för liggande förvaring av textilier, placerat i östra korsarmens sydöstra hörn. (ATA)
- 1994-96       Ändring. De två bakersta bänkarna i västra tvärskeppet togs bort, bakre bänkryggarna försågs med bänkskärm identisk med den bakre bänkskärmen i norra korsarmen. Nytt skåp i nordvästra delen av västra tvärskeppet för förvaring av körsångares kläder. (JLM)
- 1999           Teknisk installation – värme. Befintliga värmesystemet från 1950-talet ersattes. (JLST)
- 2003           Vård/underhåll. Läckage i västra delen av storkyrkans tak lagas. Rötskador och hussvamp saneras. (JLM)



# Bilder



Predikstol från 1829



Norra korsarmen, vy mot norr.



Östra respektive västra korsarmen.



Uppfodringshjulet i tornet är välbevarat och visar hur kyrktornet byggdes.

---

# Källhänvisningar

## Arkiv

Jönköpings läns museums arkiv. (JLM)

Länsstyrelsen i Jönköpings läns arkiv. (JLST)

Antikvarisk topografiska arkivet, Stockholm, genom kopior i länsstyrelsens arkiv. (ATA)

## Litteratur

Carlsson, Sten L., *Sveriges kyrkorglar*, Lund 1973

Törnvall, Ann-Marie, *Höreda kyrka*, 1996

*Våra kyrkor och griftegårdar i ord och bild, del II*, utgiven av Eksjö-Nässjö- och Sävsjö-tidningen, Eksjö 1925

Westenius, Johannes, *Höreda kyrka*, Eksjö 1963

*Sveriges bebyggelse, landsbygden, Jönköpings län del I*, Uddevalla 1956

# Tekniska och administrativa uppgifter

Jönköpings läns museums dnr: ..... B101/03  
Beställare: ..... Linköpings stift  
Fastighetsägare: ..... Höreda pastorats kyrkliga samfällighet  
Rapportansvarig: ..... Jonas Haas  
Foto: ..... Jonas Haas  
Län: ..... Jönköpings län  
Kommun: ..... Eksjö kommun  
Socken: ..... Höreda socken  
Fastighetsbeteckning: ..... Eksjö Höreda 4:1  
Belägenhet: ..... Ekonomiska kartans blad Höreda 6F7a, 1989

Dokumentationsmaterialet förvaras i Jönköpings läns museums arkiv