

Kulturhistorisk karaktärisering och bedömning

## Ingatorp kyrka

*Ingatorp socken i Eksjö kommun  
Jönköpings län, Linköpings stift*



JÖNKÖPINGS LÄNS MUSEUM  
Byggnadsvårdsrapport 2006:111

*Jonas Haas*



Kulturhistorisk karaktärisering och bedömning

## Ingatorp kyrka

*Ingatorp socken i Eksjö kommun  
Jönköpings län, Linköpings stift*

---

Rapport, foto och ritningar: Jonas Haas. Grafisk design: Anders Gutehall. Tryckning och distribution: Marita Axelsson

Jönköpings läns museum. Box 2133. 550 02 Jönköping Tel: 036-30 18 00. E-post: [info@jkpglm.se](mailto:info@jkpglm.se)

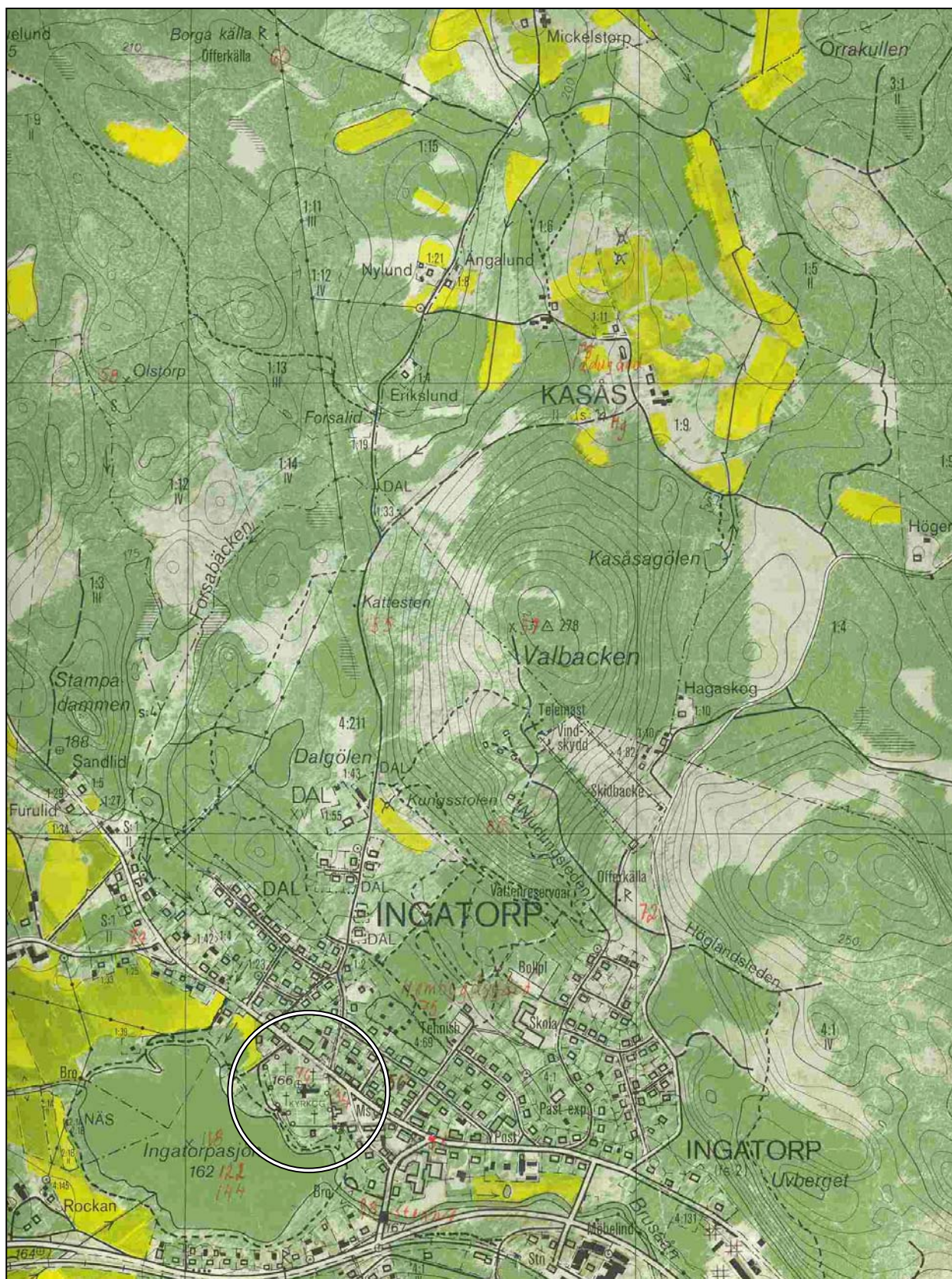
Utdrag ur tryckta och ajourhållna ekonomiska kartor är återgivna enligt tillstånd: Ur allmänt kartmaterial från Lantmäteriet. Medgivande 94.0133

© JÖNKÖPINGS LÄNS MUSEUM 2006

---

# Innehåll

Inledning .....	5
Bakgrund.....	5
Syfte .....	5
Inventeringens uppläggnig.....	5
Sammanfattande beskrivning.....	6
Beskrivning och historik.....	7
Kyrkomiljön.....	7
Kyrkobyggnaden.....	8
Sammanfattning .....	10
Händelsehistorik .....	11
Referenser .....	14
Arkiv .....	14
Litteratur .....	14



Utdrag ur ekonomiska kartans blad Ingatorp 6F8f, 1992.

---

# Inledning

## Bakgrund

På uppdrag av Linköpings stift genomför Jönköpings läns museum en kulturhistorisk inventering av kyrkobyggnader och kyrkomiljöer inom stiftets del av Jönköpings län. Arbetet bekostas av medel från den kyrkoantikvariska ersättningen och påbörjades under år 2004 och det beräknas avslutas under år 2006. Inventeringen berör de till Svenska kyrkan hörande kyrkobyggnaderna och kyrkogårdarna som omfattas av Kulturminneslagen. Lagen gäller de kyrkobyggnader, kapell och kyrkogårdar som är tillkomna före utgången av år 1939 samt de som skyddas genom särskilt beslut av Riksantikvarieämbetet. Denna rapport utgör en delrapport i inventeringen vars resultat kommer att sammanställas och analyseras i en stiftsövergripande rapport.

## Syfte

De stiftsövergripande inventeringarna syftar till att lyfta fram kyrkans och kyrkogårdarnas kulturhistoriska värden, att få en överblick av stiftets kyrkbestånd och kyrkogårdar samt att sammanställa den enskilda kyrkans och kyrkogårdens historia. Inventeringen är avsedd att utgöra ett underlag i församlingens förvaltningsarbete och i de vård- och underhållsplaner som församlingarna arbetar med att ta fram. Inventeringarna ska vidare kunna användas i handläggningen av kyrkoantikvariska ärenden och för att bedöma var det är särskilt viktigt att stödja insatser med kyrkoantikvarisk ersättning.

## Inventeringens uppläggning

Rapporten omfattar en historik över kyrkobyggnaden, beskrivning av exteriör och interiör, fotografier och en kulturhistorisk karakterisering och bedömning. Arbetet har varit uppdelat i en fältedel med inventering och fotografering samt en arkivgenomgång. De aktuella arkiv som gåtts igenom har främst varit Länsstyrelsen i Jönköpings läns arkiv, Antikvarisk-topografiska arkivet i Stockholm (kopior hos länsstyrelsen) samt Jönköpings läns museums arkiv. Utöver arkiv har uppgifter hämtats från aktuell litteratur däribland hembygdslitteratur. De i rapporten redovisade arkivuppgifterna utgör en sammanfattning av genomgångna arkiv och ska inte ses som en komplett beskrivning av händelser i kyrkans byggnadshistoria. Arbetet inkluderar en omfattande fotodokumentation varav endast ett litet antal bilder använts i rapporten. Linköpings stift, inklusive respektive församling, samt läns museet har rätt att fritt bruka fotografierna. För varje kyrka och kyrkogård skrivs vardera en delrapport med en kortfattad beskrivning av kyrkomiljön och en mer omfattande över kyrkan. För varje kyrka och kyrkogård görs en sammanfattande kulturhistorisk bedömning där de kulturhistoriska värdena lyfts fram. Förutom delrapporten görs delar av inventeringsmaterialet tillgängligt via Kulturmiljövårdens bebyggelseregister, ett informationssystem som förvaltas av Riksantikvarieämbetet ([www.raa.se](http://www.raa.se)).

Den kulturhistoriska bedömningen görs i samarbete med representanter från Linköpings stift, Länsstyrelsen i Jönköpings, Östergötlands och Kalmars län samt läns museerna i Kalmar och Linköping. En kulturhistorisk bedömning är aldrig definitiv utan hela tiden föremål för omvärderingar. Vid bedömningen tas hänsyn till varje enskild kyrkas och kyrkogårds egna värden, men också till värden i förhållande till andra kyrkor i stiftet och övriga landet. Den kulturhistoriska bedömningen nämner i de flesta fall inte enskilda byggnadsdetaljer utan beskriver värden och karaktärsdrag i stort. Inför varje planerad förändring eller större underhållsåtgärd skall tillstånd inhämtas från länsstyrelsen och varje ärende behandlas där från fall till fall. Utifrån den kulturhistoriska värderingen och karakteriseringen tas beslut om vilka åtgärder som är berättigade till kyrkoantikvarisk ersättning.

Fältarbete och rapporter har utförts av antikvarie Jonas Haas vid Jönköpings läns museum. Rapporterna finns tillgängliga på Linköpings stift, Länsstyrelsen i Jönköpings län, Jönköpings läns museum samt på respektive kyrklig samfällighet.

---

# Sammanfattande beskrivning

Fastighetsbeteckning: Eksjö Ingatorp 5:1.

Ingatorp socken, Eksjö kommun, Vedbo och Ydre kontrakt, Ingatorps pastorat, Linköpings stift, Jönköpings län.

Ingatorps kyrka uppfördes 1911-14 på de kvarvarande resterna av den snarlika kyrka som brann ner 1911. Mest påfallande i exteriören är det höga tornet med spira som är en kopia av det torn som uppfördes 1755. Kyrkan är uppförd av sten, har ett enskeppigt långhus med rund korabsid i öster och sakristia i norr. Fasaderna är spritputsade och vitkalkade, taket är ett mansardtak med enkupigt taktegel. Interiören präglas av tidens jugend och nationalromantik, med slingrande blomsterornamentik och fornnordiskt inspirerade snickerier.

Ingatorps kyrka är en välbevarad kyrka från jugendtiden med en ovanligt väl sammanhållen interiör. Kyrkorummet i sin helhet – från planlösning till detaljer – ritades av kyrkobyggnadens arkitekt Fredrik Falkenberg. Från den gamla kyrkan och dess medeltida föregångare finns endast ett antal lösa inventarier bevarade, tex dopfunten från 1600-talet, ett medeltida krucifix över triumfbågen samt ett svepekors som är nu placerat i sakristian. Bortsett från en läktarunderbyggnad från 1981 har kyrkan under åren endast varit föremål för kontinuerligt underhåll och befinner sig idag i så gott som ursprungligt skick.



Flygfoto från 1937, Ingatorps kyrka från söder. Foto i Jönköpings läns museums arkiv.



---

## Beskrivning och historik

### Kyrkomiljön

Ingatorps socken ligger i Jönköpings läns nordöstra del, angränsande till Östergötland i norr och delvis till Kalmar län i öster. Landskapet består till största delen av kuperad moränmark med skogsplanteringar. I öst-västlig riktning sträcker sig en dalgång där Brusaån rinner, och parallellt med denna går även landsväg och järnvägen mellan Nässjö och Oskarshamn. Järnvägen har varit betydelsefull för framväxten av socknens tre tätorter Bruzaholm, Hjaltevad och Ingatorp. Äldsta industrien i socknen är Bruzaholms bruk som startade under 1660-talet och är än idag i drift, men det som präglade den senare industrialiseringen var främst trävaruindustrin och skogsbruken. Socknen är relativt fornlämningsfattig, omkring 50 fasta fornlämnningar finns registrerade. En stor del av dessa utgörs av kvadratiska stensättningar.

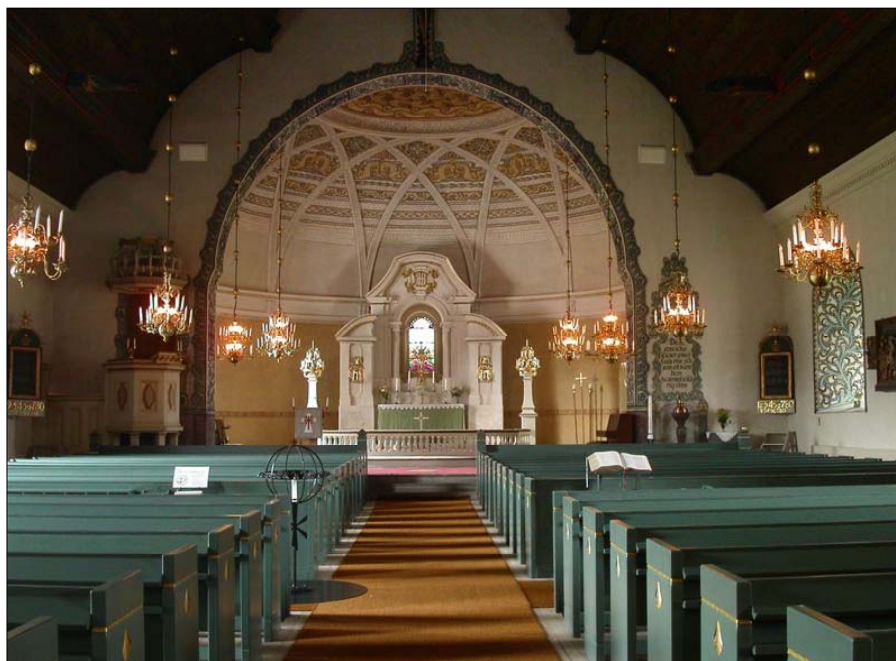
Ingatorp ligger i socknens södra del, längs landsvägen som följer dalgången. Kyrkan med kyrkogård ligger norr om riksväg 33 mellan Eksjö och Vimmerby. Kyrkogården har utvidgats ett antal gånger, senast 1984, vilket också präglar kyrkogårdens struktur. På kyrkogården finns även två bodar, båda timrade och rödfärgade. Den södra är troligen från 1600-talet och den norra har flyttats hit från kyrkoherdebostället där den använts som spannmålsbod. Sydväst om kyrkan, i direkt anslutning till kyrkogården, ligger Ingatorpssjön, där enligt sägnen kyrkans gamla kyrkklocka ska ha ramlat i. Öster om kyrkan ligger ett trekantigt torg, som tidigare var Ingatorps marknadsplats. Under 1800-talet och början av 1900-talet uppfördes här en träbebyggelse i ett till två plan, och från tiden som handels- och butikscentrum minner idag de typiskt stora fönstren. Vid torget samlades också S Vedbo skvadron fram till 1906, innan de for vidare till Eksjö och Ränneslätt. Kyrkskolan från 1904 finns kvar direkt bredvid östra ingången, och fungerar nu som privatbostad. Kyrkstallarna låg också vid torget men är nu rivna och på platsen byggdes ett församlingshem 1942.



Ingatorp och kyrka med kyrkogård, 1934. Foto: Oscar Bladh, i Jönköpings läns museums arkiv.

## Kyrkobyggnaden

Den nuvarande kyrkan i Ingatorp är den tredje kyrkan på samma plats. Den första kyrkan var byggd av både trä och sten och uppfördes någon gång under medeltid. Den byggdes till 1755 med ett särpräglad västtorn med en mycket hög och smal spira, byggd av tornbyggaren Petter Frimodig från Linköping. Kyrkan revs 1834 och ersattes då av en nyklassicistisk enkel kyrkobyggnad. Tornet från 1755 lät

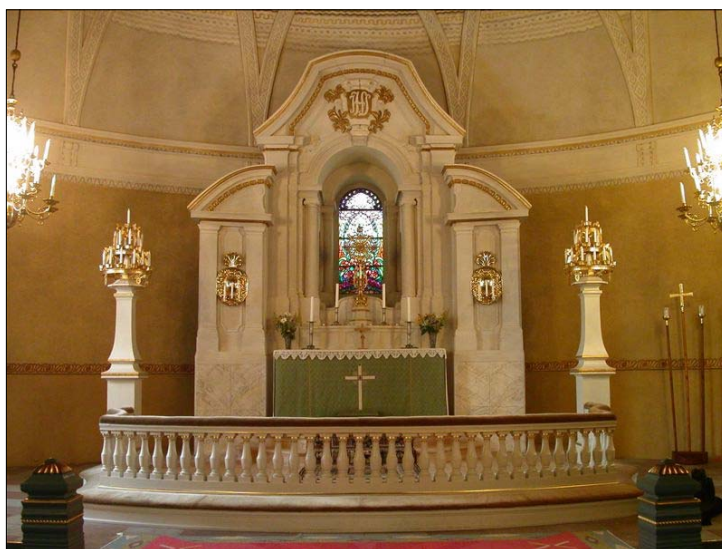


Långhus med kor och korabsid.

man dock stå kvar intill den nya kyrkan. 1911 slog åskan ner i tornet och kyrkan brann ner, endast murarna till tornet, långhuset och koret stod kvar. Arkitekten Fredrik Falkenberg på Överintendentsämbetet höll vid det tillfället på med ett restaureringsförslag till kyrkan och gjorde istället efter branden upp ritningar till en ny kyrka, huvudsakligen byggd på den gamlas murar.

Ingatorps nuvarande kyrka började uppföras kort efter branden 1911 och stod färdig för invigning 1914. Från den äldre kyrkan hann man rädda all lös inredning samt en del av den fasta inredningen. Den nya kyrkan uppfördes på långhusets och tornbyggnadens murar, medan koret byggdes nytt och uppfördes enligt arkitekt Falkenbergs ritningar. Kyrkobyggnaden är en enskeppig salskyrka med ett halvrunt kor i öster och sakristia i utbyggnad mot norr. I väster står det högresta tornet med hög spira som uppfördes som en kopia av det tidigare tornet från 1755. Kyrkoexteriören är en snarlik rekonstruktion av den enkla klassicistiska kyrkan som brann ner, men väggarna är högre och taket uppfördes som ett mansardtak istället för ett sadeltak. Väggarna är kalkputsade, tornet i en slät puts och långhuset i spritputs.

Interiören utmärker sig framförallt genom sin välbevarade och stilmässigt sammanhållna karaktär. Hela inredningen utom dopfunt och enstaka lösa inventarier formgavs 1911-14 av kyrkans arkitekt Fredrik Falkenberg. Idag är Ingatorps kyrka Falkenbergs främsta och bäst bevarade byggnadsverk. Därtill ökar intresset och värdet genom att det under denna period endast uppfördes ett fåtal kyrkor. Långhuset har ett femdelat välvt tak, panelklätt och omväxlande laserat i blågrön



Kor och altaruppsats med glasmålning i mitten.

ton. Listverk och hanbjälkar är målade i klara toner av blått och rött, liksom takspararna i form av snidade örn- och lejonhuvuden med gulddetaljer. Bänkinredning och slingdekorationer i fönstersmygar och valv i långhuset är målade i en grön- och blådämpad skala. I korabsiden förändras färgskalan till guldskimrande, och ett förgyllt kors belyses bakifrån av en glasmålning med stiliserade blommor i en barockliknande altaruppsats. Över detta välver sig ett rikt dekorerat ribbvalv i jugendstil.

Sedan invigningen av kyrkan 1914 har kyrkan i stort sett endast varit föremål för kontinuerligt underhåll, bättringsmålningar och konservering av de ursprungliga dekorationerna. Vid två tillfällen har kyrkan genom större invändiga restaureringar, dessa genomfördes 1955 och 1997. Under orgelläktaren i väster inreddes 1980 två rum, det södra som samlingsrum och det norra som kapprum. Inbyggnaden gjordes diskret genom färgskala och utformning och lämnade även kyrkans väggar fria. Orgeln från E A Setterquist i Örebro, ombyggdes 1958 men restaurerades 1988 tillbaka till sitt ursprungliga skick från 1914.



Orgelläktaren och därunder de två rum som inreddes 1981. Orgel från 1914 av firman Setterqvist & Son i Örebro, restaurerad till ursprungligt skick 1988.

# Kulturhistorisk karakterisering och bedömning

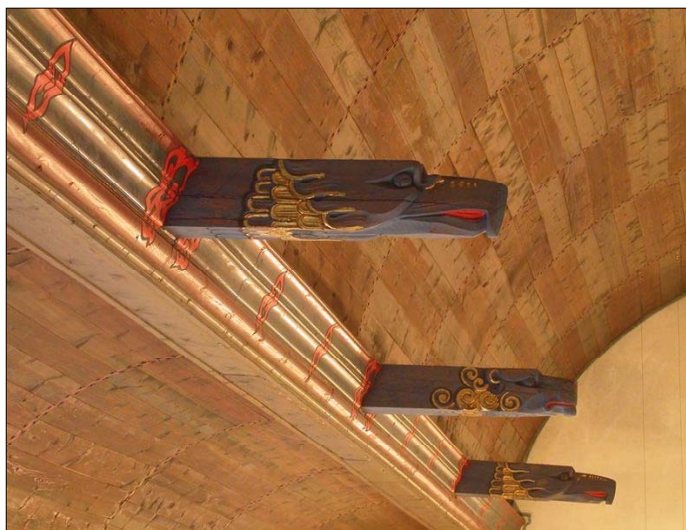
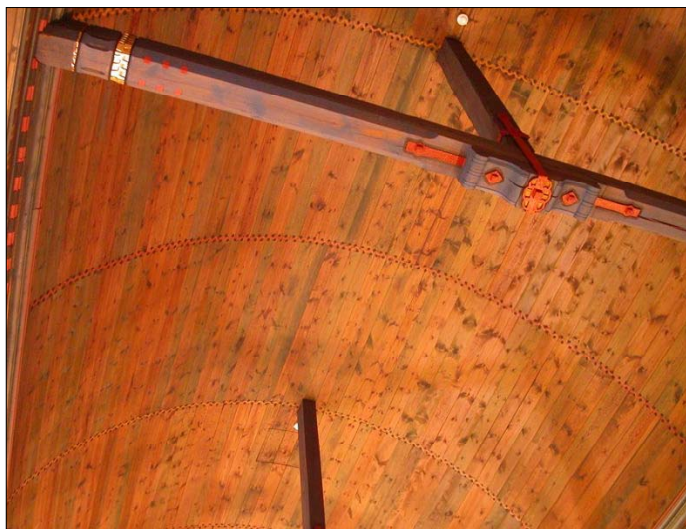
Ingatorps kyrka hör till en av de bäst bevarade kyrkorna i Sverige från 1910-talet, ett årtionde som endast återhållsamt kan visa upp nya kyrkobyggen, och har därmed ett nationellt kulturhistoriskt värde. Invändigt visar kyrkan upp en mycket väl sammanhållen interiör präglad av jugend- och nationalromantik. Hela kyrkan och inredningen uppfördes i ny gestalt men på de gamla murarna efter branden 1911. Allt från kyrkans planlösning till enskilda detaljer gestaltades enhetligt till ett harmoniserande sammanhang av arkitekten Fredrik Falkenberg. Ingatorps kyrka får ses som synnerligen känslig för nya tillskott i denna stilrena interiör. Färgsättningen och stilschemat är därvid av extra betydelse för att inte rubba samklangen mellan delarna. Genom helheten fås en sällsynt möjlighet att uppleva en autentisk och konstnärligt mycket värdefull miljö.

Även exteriört är kyrkan i sitt ursprungliga skick från 1914 och har endast varit föremål för underhållsåtgärder. Kyrkans långhus återupptog i det yttre den gamla nyklassiska kyrkans enkelhet, och därtill uppfördes en snarlik kopia av det för Ingatorps äldre kyrka så karaktäristiska kyrkornet, ursprungligen uppfört av byggmästare Frimodig. Väsentliga värden att slå vakt om är autenticitet och materialkvalitet vad gäller putsytor, takytor och inte minst tornet. Kunskapen om den föregående kyrkan är bristfällig, varför allt arbete under mark i kyrkans omedelbara närhet och i tornets stomme bör bevakas och dokumenteras för att säkerställa eventuella spår.

Ett generellt kulturhistoriskt värde har även de bevarade enskilda inventarier som tagits ur bruk eller hörde till den 1911 nedbrunna kyrkan. Dessa berättar en historia om kyrkans tidigare användande och om den nuvarande kyrkans föregångare. Det mekaniska tornurverket från 1914 är fortfarande i drift och har ett teknikhistoriskt värde.

## Sammanfattning

- Kyrkan har en ovanligt väl sammanhållen interiör från 1910-talet, med stora konstnärliga värden kopplade till helheten och det välbevarade originalsicket.



Det femdelade taket laserat i grönt, hanbjälkar, listverk och fornnordiskt inspirerade sparrar i form av djurhuvuden i kraftigare färger. Den gröntonade lasyren har i stor utsträckning åldrats och förlorat sin kulör.

- Kyrkan ger en sällsynt möjlighet till upplevelse av en konstnärligt homogen miljö, från enskilda detaljer till de stora dragen gestaltad av arkitekten, och är därför synnerligen känslig för nya inslag eller avsteg från ursprungliga intentioner.
- Det västra tornet är en del av kyrkans karaktäristiska siluett och kännetecknande för Ingatorp och har en kontinuitet sedan 1700-talets mitt.
- Marken under och runt om kyrkan kan innehålla värdefulla spår från den medeltida kyrkan och utgör ett värdefullt källmaterial över dess historia.
- Inventarier tagna ur bruk och förvarade på sekundär plats är viktiga dokument över kyrkans föregångare och användande i äldre tid.

## Händelsehistorik

- Medeltid En medeltida kyrka har stått på nuvarande kyrkas plats, men kunskaperna om denna är få, då det mesta arkivmaterial kring denna troligen försvann under danskarnas härjningar 1611. En byggnadsvisitation från 1670 beskriver kyrkan som huvudsakligen en panelklädd stenkyrka, men västra delen i trä. Vid korets norra vägg fanns en sakristia uppförd av sten och i väster ett torn av trä. Kyrkan ska ha varit 23 meter lång. (Nisbeth 1964)
- 1600-talet Specifika inventarier – dopfont. Av kalksten från 1600-talets senare del, skänkt av landshövding Axel von Schaar och hustrun Anna Printzensköld. (Nisbeth, 1964)
- 1700-talet Fast inredning – läktare. Uppförande av läktare för att öka antalet platser i kyrkan. (Nisbeth 1964)
- 1755 Nybyggnad – torn. Den västra delen av trä samt tornet revs och istället uppfördes av sten ett nytt västparti med ett högt torn med spetsig spira, som även kunde hålla kyrkans klockor. Byggmästare var Petter Frimodig från Linköping. Strax därefter murades ingången på södra långsidan igen och det därtill hörande vapenhuset revs. (Nisbeth 1964)
- 1774 Arkitekturbunden utsmyckning – måleri, interiör. Interiören försågs med målningar av Olof Justelius. (Nisbeth 1964)
- 1834 Rivning. Den medeltida kyrkan revs, endast tornet från 1755 av Petter Frimodig sparas. (Nisbeth 1964)
- 1834-38 Nybyggnad – kyrkan i sin helhet. Hela kyrkan förutom det västra tornet revs och en ny kyrka uppfördes på samma plats. Ritningar av arkitekt J W Gerst och byggmästare var C R Palmér. Kyrkan var nyklassiskt enkel, hade ett halvrundat kor i öster och tunnvalvt långhus. (Nisbeth 1964)
- 1911 Brand – helt förstörd. Ett blixtnedslag den 5 november 1911 leder till att kyrkan brinner ner. Lösa inventarier kan räddas liksom en del av den fasta inredningen. (Nisbeth 1964)

- 
- 1911-1914 Ändring - ombyggnad. Den nedbrunna kyrkans stomme användes till att uppföra den nya kyrkan på. Den nya kyrkan ritades av Fredrik Falkenberg och till entreprenör anlätades A & G Gustafsson i Mellby. Dekorationsmålningar invändigt utfördes efter arkitektens skisser av Yngve Lundström, Stockholm. (Våra kyrkor och griftegårdar 1925, Nisbeth 1964)
- 1911-1914 Nybyggnad – Korparti. Resterna av den gamla kyrkans korparti revs efter branden och ett helt nytt kor uppfördes efter ritningar av arkitekt Fredrik Falkenberg. (Nisbeth 1964)
- 1925 Teknisk installation – el. Ljus Kronor anpassas till elektrisk belysning. (Eksjö tidning 5/6 1925)
- 1943 Specifika inventarier – altarskåp, 2 st vapensköldar. Konserveringsåtgärder utförda av Bertil Bengtsson (JLST)
- 1955 Vård/underhåll – målningsarbete, interiör. Enligt programmet skulle väggarnas murytor stålborstas och målas med helsingborgskalk, alternativt emulsionsfärg byggd på kasein, osäkert om detta utfördes. Bänkarna, läktarbröstningar skrapas rena från färg och ommålas med lasyrer i tempera eller olja. Samtliga kulörer behålles enligt ansökan. All dekorationsmålning rengöres. Ansvarig för målningsarbete: Mauritz Ekholm. (JLST)
- 1955 Teknisk installation. Ansökan om utvändigt fasadbelysning. (JLST)
- 1958 Fast inredning – orgel. Ombyggnad med omdisposition av stämmorna. (Nisbeth 1964)
- 1958 Konservatorsarbeten. Konservering av mässhake. Ansvarig konservator: Ann Marie Franzén, RAÄ. (JLST)
- 1978 Vård/underhåll – målningsarbete. Underhållsmålning av kyrktornet med linoljefärg.  
Vård/underhåll – takomläggning. Utbyte av skadade spån på kyrktornet. (JLST)
- 1980 Ändring – ombyggnad interiör. Två läktarunderbyggnader á 12,5 kvm inredes för väntrum/samlingsrum respektive kapprum och förvaringsutrymme. WC och städskrubba inredes under läktartrappan i vapenhuset. Ändringen innebär att tre bänkrader längst ner avlägsnades. Arkitekt: SAR Per Rudenstam. (JLST)
- 1987 Fast inredning – orgel. Restaurering omfattade allmän upprustning samt att orgelns originaldisposition återställdes. (JLST)
- 1988 Vård/underhåll – målningsarbeten, exteriör. Rengöring av tornspira och ommålning av spån. (JLST)
- 1991 Vård/underhåll – exteriör. Lagning och avfärgning av fasaderna. (JLST)
- 1991 Vård/underhåll. Ansökan om dräneringsarbeten i anslutning till kyrkan. (JLST)

- 1994 Teknisk installation – värme. Byte av befintliga bänkvärmare och elradiatorer. (JLST)
- 1997 Teknisk installation – högtalaranläggning. Installation av ljudanläggning. (JLST)
- 1997 Vård/underhåll – målningsarbete, interiör. Rengöring och bättringsmålning av dekorationer, bänkinredning, läktarbröstning, predikstol, altaruppsats, orgelfasad mm. Ommålning av nedre del av korvägg, altarring, tak under läktare samt all träinredning i vapenhuset. Kyrkorummets väggar rengjordes liksom dekorationerna i fönsternischerna. Samtliga väggradiatorer borttagna. Trägolvet innanför altarringen framtaget. (JLST)
- 1997 Fast inredning – läktare. Förhöjning av läktarbarriär. (JLST)
- 1998 Konservatorsarbeten. Konserveringsåtgärder på altarskåp, corpus. (JLST)
- 1998 Vård/underhåll – takomläggning. Byte av rötskadade partier i underpanel samt fullständig omläggning och ommålning av all spånbeklädnad på tornet. Översyn av plåtarbeten i anslutning. (JLST)
- 2001 Vård/underhåll – takomläggning. Omläggning av långskeppets, sakristians och korets tegeltak, med byte av underlagspapp och läkt. De äldre takpannorna återanvändes. Ny fotplåt, rengöring och ommålning av takryttare och takfönster. Nya stuprörsutkastare. Komplettering av kyrkvindens isolering. (JLST)
- 2003 Konservatorsarbeten. Altarkorset från den 1911 nedbrunna kyrkan förflyttades från tornvinden till nisch i sakristian, i samband med flytten konserverades korset. (JLST)
- 2004 Arkitekturbunden utsmyckning – skulptur, interiör. Mariafigur utförd av Eva Spångberg monterad på träpilaster vid norra väggen. (JLM)



Efter branden 1911 uppfördes kyrkan igen på de gamla grundmurarna, bortsett från koret som uppfördes på nya. Jämfört med gamla kyrkan gjordes yttermurarna högre och takfallet bröts.

---

# Referenser

## Arkiv

Jönköpings läns museums arkiv. (JLM)

Länsstyrelsen i Jönköpings arkiv, med kopior ur ATA's arkiv. (JLST)

## Litteratur

Carlsson, Sten L., *Sveriges kyrkoglar*, Lund 1973.

Cinthio, Erik mfl (red.), *Sveriges kyrkor, konsthistoriskt inventarium nr 216. Kyrkobyggnader 1760 – 1860, del 2 Småland och Öland*, Uppsala 1993. (SvK)

Edholm, Dag, *Orgelbyggare i Sverige 1600-1900 och deras verk*, Stockholm 1985.

Nisbeth, Åke, *Ingatorps kyrka*, Linköpings stifts kyrkoberskrivningskommitté, Linköping 1964

Syllner-Gustafsson, Marianne, Kulturminnesvårdsprogram för Eksjö kommun, antagen 1986.

*Trons spjutspets. Ingatorps kyrka*. Ingatorps kyrkoråd 1992

*Våra kyrkor och griftegårdar i ord och bild*, utgiven av Eksjö-Nässjö och Sävsjötidningen, Eksjö 1925

Wahlberg, Mats (red.), *Svenskt ortnamnslexikon*, Stockholm 2003

## Tekniska och administrativa uppgifter

Jönköpings läns museums dnr: ..... B101/03

Beställare: ..... Linköpings stift

Fastighetsägare: ..... Ingatorp och Bellös församling, Svenska kyrkan

Rapportansvarig: ..... Jonas Haas

Foto: ..... Jonas Haas

Län: ..... Jönköpings län

Kommun: ..... Eksjö kommun

Socken: ..... Ingatorps socken

Fastighetsbeteckning: ..... Eksjö Ingatorp 5:1

Belägenhet: ..... Ekonomiska kartans blad Ingatorp 6F8f, 1992

Dokumentationsmaterialet förvaras i Jönköpings läns museums arkiv