

Kulturhistorisk karakterisering och bedömning

Mellby kyrka

*Mellby socken i Eksjö kommun
Jönköpings län, Linköpings stift*



JÖNKÖPINGS LÄNS MUSEUM
Byggnadsvårdsrapport 2006:55

Jonas Haas



Kulturhistorisk karakterisering och bedömning

Mellby kyrka

*Mellby socken i Eksjö kommun
Jönköpings län, Linköpings stift*

Rapport, foto och ritningar: Jonas Haas. Grafisk design: Anders Gutehall. Tryckning och distribution: Marita Axelsson

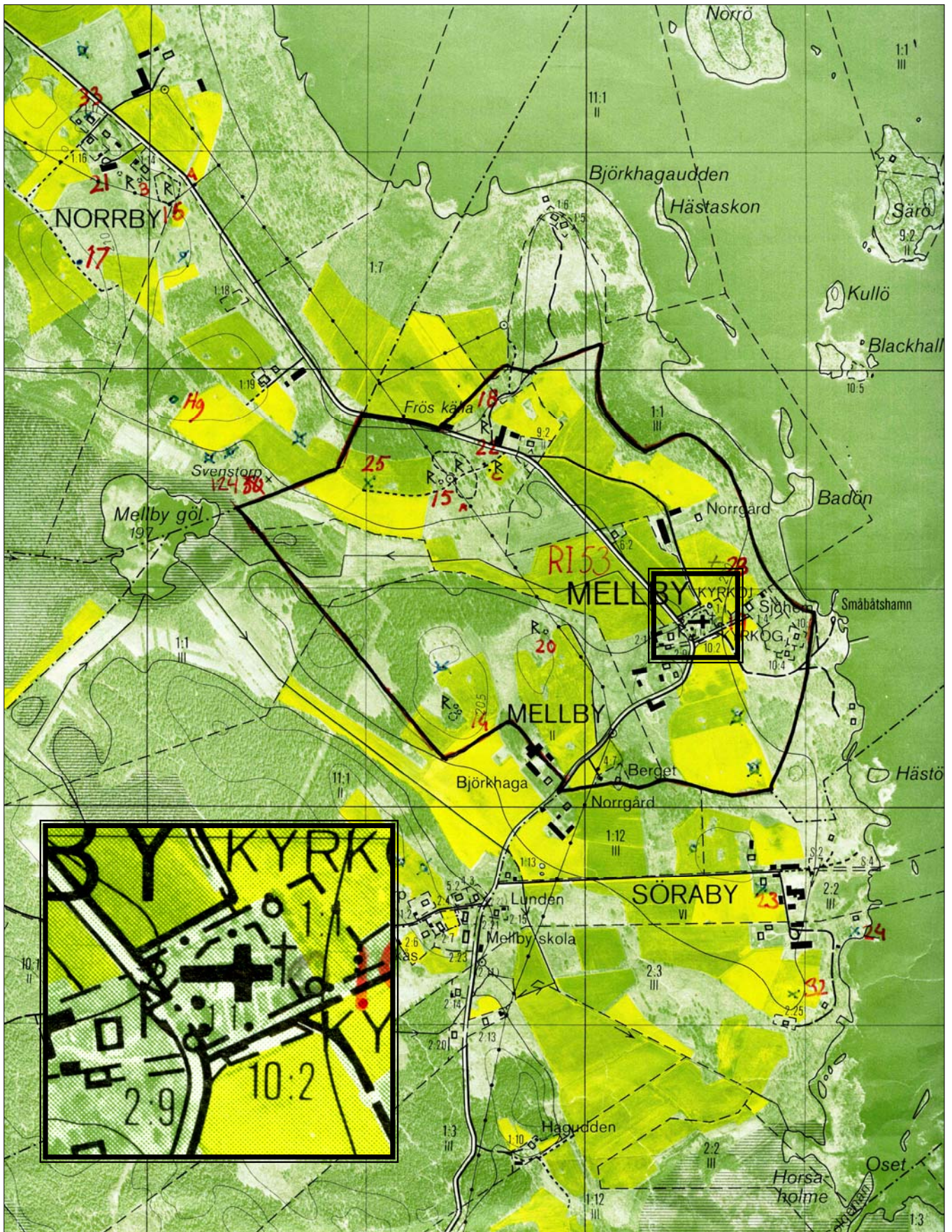
Jönköpings läns museum. Box 2133. 550 02 Jönköping Tel: 036-30 18 00. E-post: info@jkpglm.se

Utdrag ur tryckta och ajourhållna ekonomiska kartor är återgivna enligt tillstånd: Ur allmänt kartmaterial från Lantmäteriet. Medgivande 94.0133

© JÖNKÖPINGS LÄNS MUSEUM 2006

Innehåll

Inledning	5
Bakgrund	5
Syfte	5
Inventeringens uppläggning	5
Sammanfattande beskrivning	6
Beskrivning och historik	7
Socken- och kyrkomiljö	7
Historik	8
Kyrkobyggnaden	9
Kulturhistorisk karakterisering och bedömning	11
Sammanfattning	11
Händelsehistorik	13
Bilder	17
Källhänvisningar	18
Arkiv	18
Litteratur	18
Tekniska och administrativa uppgifter	18



Utdrag ur ekonomiska kartans blad Mellby 6F6b 1990. Inringat område anger gränserna för det som utsetts till riksintresse för kulturmiljövården.

Inledning

Bakgrund

På uppdrag av Linköpings stift genomför Jönköpings läns museum en kulturhistorisk inventering av kyrkobyggnader och kyrkomiljöer inom stiftets del av Jönköpings län. Arbetet bekostas av medel från den kyrkoantikvariska ersättningen och påbörjades under år 2004 och det beräknas att avslutas under år 2006. Inventeringen berör de till Svenska kyrkan hörande kyrkobyggnaderna och kyrkogårdarna som omfattas av Kulturminneslagen. Lagen gäller de kyrkobyggnader, kapell och kyrkogårdar som är tillkomna före utgången av år 1939 och ytterligare några som skyddas genom särskilt beslut av Riksantikvarieämbetet. Denna rapport utgör en delrapport i inventeringen vars resultat kommer att sammanställas och analyseras i en stiftsövergripande rapport.

Syfte

De stiftsövergripande inventeringarna syftar till att lyfta fram kyrkans och kyrkogårdarnas kulturhistoriska värden, att få en överblick av stiftets kyrkobestand och kyrkogårdar samt att sammanställa den enskilda kyrkans och kyrkogårdens historia. Inventeringen är avsedd att utgöra ett underlag i församlingens förvaltningsarbete och i de vård- och underhållsplaner som församlingarna arbetar med att ta fram. Inventeringarna ska vidare kunna användas i handläggningen av kyrkoantikvariska ärenden och för att bedöma var det är särskilt viktigt att stödja insatser med kyrkoantikvarisk ersättning.

Inventeringens uppläggning

Rapporten omfattar en historik över kyrkobyggnaden, beskrivning av exteriör och interiör, fotografier och en kulturhistorisk bedömning. Arbetet har varit uppdelat i en fältedel med inventering och fotografiering samt en arkivgenomgång. De aktuella arkiv som gått igenom har främst varit Länsstyrelsen i Jönköpings läns arkiv, Antikvarisk-topografiska arkivet i Stockholm (kopior hos länsstyrelsen) samt Jönköpings läns museums arkiv. Utöver arkiv har uppgifter hämtats från aktuell litteratur däribland hembygds litteratur. De i rapporten redovisade arkivuppgifterna utgör en sammanfattning av genomgångna arkiv och ska inte ses som en komplett beskrivning av händelser i kyrkans byggnadshistoria. Arbetet inkluderar en omfattande fotodokumentation varav endast ett litet antal bilder använts i rapporten. Linköpings stift, inklusive respektive församling, samt läns museet har rätt att fritt bruka fotografierna. För varje kyrka och kyrkogård skrivs vardera en delrapport med en kortfattad beskrivning av kyrkomiljön och en mer omfattande över kyrkan. För varje kyrka och kyrkogård görs en sammanfattande kulturhistorisk bedömning där de kulturhistoriska värdena lyfts fram. Förutom delrapporten görs delar av inventeringsmaterialet tillgängligt via Kulturmiljövårdens bebyggelseregister, ett informationssystem som förvaltas av Riksantikvarieämbetet (www.raa.se).

Den kulturhistoriska bedömningen görs i samarbete med representanter från Linköpings stift, Länsstyrelsen i Jönköpings, Östergötlands och Kalmars län samt läns museerna i Kalmar och Linköping. En kulturhistorisk bedömning är aldrig definitiv utan hela tiden föremål för omvärderingar. Vid bedömningen tas hänsyn till varje enskild kyrkas och kyrkogårds egna värden, men dels också till värden i förhållande till andra kyrkor i stiftet och övriga landet. Den kulturhistoriska bedömningen nämner i de flesta fall inte enskilda byggnadsdetaljer utan beskriver värden och karaktärsdrag i stort. Inför varje planerad förändring eller större underhållsåtgärd skall tillstånd inhämtas från länsstyrelsen och varje ärende behandlas där från fall till fall. Utifrån den kulturhistoriska värderingen och karakteriseringen tas beslut om vilka åtgärder som är berättigade till kyrkoantikvarisk ersättning.

Fältarbete och rapporter har utförts av antikvarie Jonas Haas vid Jönköpings läns museum. Rapporterna finns tillgängliga på Linköpings stift, Länsstyrelsen i Jönköpings län, Jönköpings läns museum samt på respektive kyrklig samfällighet.

Sammanfattande beskrivning

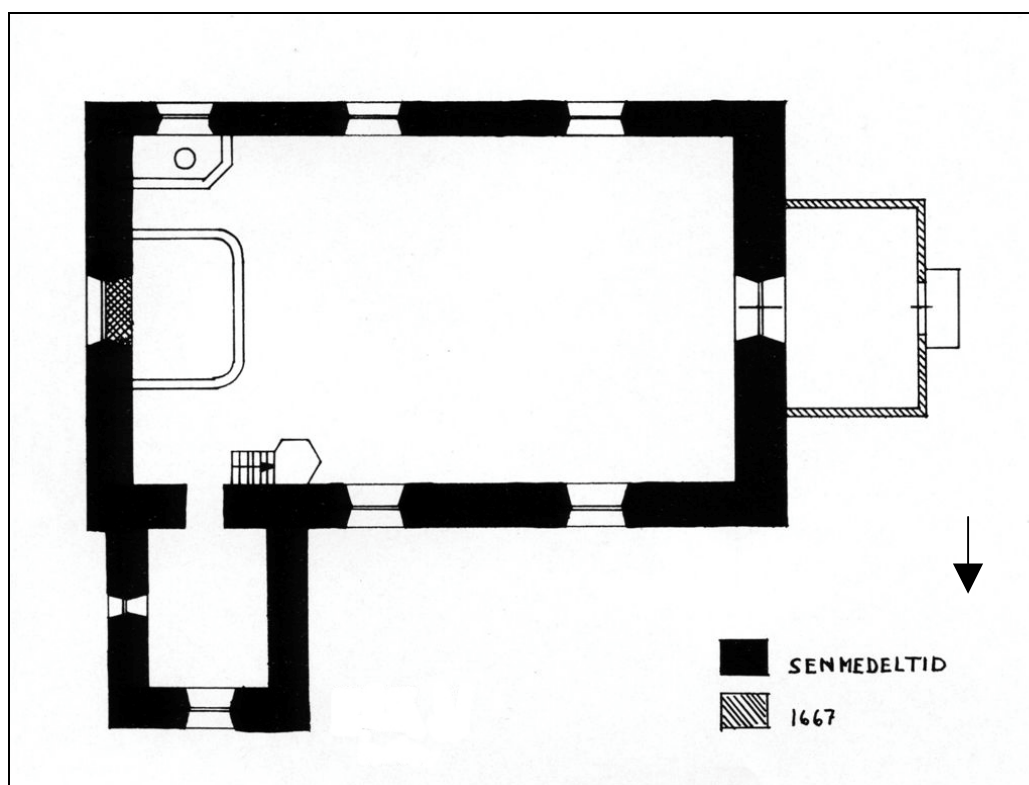
Fastighetsbeteckning: Eksjö Mellby 12:1

Eksjö kommun, Mellby församling, Mellby socken, Höreda pastorats kyrkliga samfällighet, Vedbo och Ydre kontrakt, Linköpings stift, Jönköpings län.

Mellby kyrka är en medeltida stenkyrka med välbevarat såväl yttre som inre. Takstolarna är uppförda av timmer som fällts två tillfällen; 1290-talet och 1340-talet. Till detta kan också kopplas skriftliga källor från 1291 då kyrkan nämns i ett donationsbrev. Kyrkan är orienterad i öst-västlig riktning, grundplanen är rektangulär med ett rakt avslutat kor i öster med samma bredd som långhuset. Torn saknas, på västra gaveln finns ett vapenhus från 1667 klätt med rödfärgat spån liksom gavelröstena på kyrkan. Takfallen är också lagda med spån, tjärade. Fasaderna är slätputsade och vita. Murverket är intakt bortsett från en igenmurad dörröppning i söder, samt förstoraade fönsteröppning som gjorts i flera etapper – de nuvarande rundbågiga öppningarna är från 1826.

I interiören dominerar det välbevarade takmåleriet, målat 1719 på det ursprungliga innertaket. Det senmedeltida altarskåpet som satts upp på vardera sida tillhör kyrkans äldsta inventarier. Interiören präglas inte av någon speciell tids- eller stilepok utan ger istället en god blick över kyrkans långa historia. Det sena 1800-talet är väl representerat med glasmålning i korfönstret, bänkgavlar i nygotik, liksom nummertavla och svarvade snickerier.

Kyrkan har inte varit föremål för några större ändringar i sen tid – senaste större renovering ägde rum på 1880-talet och därefter har renoveringar främst varit inriktade på vård och underhåll eller på att ta fram äldre tidsskikt igen. 1932 då takmåleriet togs fram under panel samt 1997 då hela kyrkan målades om, inklusive bänkinredningen.



Planlösning av Mellby kyrka, efter Lindkvist 1988.

Beskrivning och historik

Socken- och kyrkomiljö

Mellby socken ligger i Jönköpings läns östra del och i Linköpings stifts sydvästra del. Socknen ligger i en skogrik bygd i Södra Vedbo härad, i kuperad terräng med vidsträckta kärr- och mossmarker. I nordväst gränsar socknen till Höreda som Mellby tidigare var annex till. Ursprungligen var dock Mellby moderförsamlingen. I norr och väster gränsar socknen naturligt genom sjön Solgen till Hult och Edshult och i söder till Vetlanda och Skede.

Kyrkan ligger i ett öppet och relativt flackt landskap i anslutning till sjön Solgen. Kyrkan med kyrkogård ingår i Mellby sockencentrum som även består av sockenstuga mittemot (från 1916), fattigstugan från omkring 1850 på samma tomt, och det före detta kyrkstallet som nu används som uthuslänga. Norr om kyrkan och sockencentrat ligger ett gravfält från yngre järnålder med olika typer av gravsättningar, i närheten finns även gravhögar och storrösen med ursprung i bronsålder, samt en offerkälla kallad Förs källa. Kyrkan är orienterad i öst-västlig riktning på en kyrkogård som omgärdas av en kallmurad bogårdsmur av tuktad gråsten. På kyrkogården står även en klockstapel med medeltida kontinuitet.



Flygbild över Mellby kyrka och kyrkogård, från 1930- eller 40-talet. Norr om kyrkan syns landsvägens gamla sträckning som nu istället är flyttad västerut.

Historik

Mellby kyrkas äldsta historia har under åren varit föremål för olika spekulationer. Eftersom det har saknats skriftliga uppgifter om när kyrkan uppfördes har dateringar främst utgått från kyrkans plan och typ. Kyrkans plan med ett rakt avslutat kor i samma bredd som långhuset anses vara typisk för senmedeltiden, utifrån detta och jämförelser med andra liknande kyrkor i Småland har man därför antagit att den uppförts under 1400-talet.

Mellby kyrka verkar dock vara tidigare än sina jämförbara kyrkor i närheten. En dendrokronologisk undersökning av takstolarna som genomfördes 1998-2000 visar nämligen att takstolarna är resta av virke som fällts under 1290-talet eller senare och sen kompletterades under 1340-talet med nya takstolar. Dateringen av virket till 1290-talet eller senare sammanfaller med den äldsta skriftliga uppgiften om Mellby från 1291 då en kyrklig person (ärkedjåknen Sigtrag) testamenterade ett brevarium och ett missale till kyrkan. Att takstolarna kompletterades på 1340-talet skulle kunna förklaras med att de befintliga inte hade tillräcklig bärighet för taket och man därför tvingats uppföra flera.



Bild av Mellby kyrka tagen från nordväst. Kyrkan är inte vitkalkad utan färgad i någon kulör, troligen i spritputs förutom omfattningar kring muröppningar och hörn. Foto från okänt årtal i ATA's arkiv.

De bevarade medeltida kyrkorna i länet brukar vanligen ha genomgått ett antal förändringar. Långhusen brukar förses med slagna valv under 1400-talet, på 1600- och 1700-talet brukar kyrkorna byggas om eller utvidgas med korsarmar i norr och ibland också i söder. Mellby kyrka har inte genomgått några av dessa förändringar och är på så sätt ovanlig. Först 1667 görs en ändring, men en förhållandevis liten sådan, då vapenhuset i väster uppfördes. Det äldre vapenhuset längs södra långsidan finns dock fortfarande kvar och rivs inte förrän 1739-40.

Invändigt målas det ursprungliga bräddtakets 1719 av Olof Raam från Eksjö. Han målade direkt ovanpå det äldre måleriet som finns bevarat kvar under det nuvarande. Läktaren

uppfördes 1769, möjligen i samband med att man då köpte in sin första orgel. Kring denna är inte mycket känt – mer än att den hade nio stämmor och 1844 ersattes av en sjustämmig orgel tillverkad av Sven Nordström. Andra ändringar som skedde under 1700- och 1800-talen var att fönstren i långhuset och koret förstorades. På 1880-talet genomfördes en större renovering då korfönstret både förstorades och fick en glasmålning i tidens smak. Samtidigt kläddes det målade brädtaket in med pärlspontspanel.

1916 byttes den gamla orgel ut mot en ny från firman Setterqvist & son i Örebro. Orgelfasaden från 1844 behölls dock, och ändrades i bara liten omfattning. Insatser som gjorts i kyrkan sedan dess har främst varit av vårdande karaktär och syftat till att återställa kyrkan till ett äldre, mer ursprungligt skick. 1932 togs t ex pärlspontspanelen bort i taket som täckte målningarna från 1719 och 1968 togs spritputsen på fasaderna bort och ersattes av en mer följsam och slät puts.

Kyrkobyggnaden

Mellby kyrka är en förhållandevis oförändrad medeltidskyrka, uppförd i sten och med vitputsade fasader. Kyrkan är orienterad i östvästlig riktning med ett tillbyggt vapenhus i väster och en sarkristia på norra fasaden vid koret. Vapenhuset är uppfört i trä, med rödfärgade kyrkspån som fasadmateriäl, vilket även kyrkans gavelrösten är, med rundad profil. Kyrkan vilar på en sockel av kluven granit, oputsad. Fönstren är rundbågiga och relativt stora. Taket är ett brant sadeltak med medeltida takstolar,



Mellby kyrka från nordväst.

tidsmässigt dokumenterade med dendrokronologiska undersökningar till 1290-talet samt 1340-talet. Takfallen är lagda med tjärade kyrkspån. Kyrkan saknar torn och takryttare men har en fristående klockstapel sydväst om kyrkan, av klockbockstyp, som också är klädd med rödfärgat spån.

Invändigt präglas kyrkan framförallt av takmålningar på det plana brädtaket. Innertaket är troligen ursprungligt, det målades 1719 med scener ur gamla och nya testamentet av Olof Raam. Under de nuvarande målningarna syns även spår från äldre målningar – indelat i kassetter med bland annat fabeldjursmotiv. I samband med att orgeln ändrades 1916 togs en del av taket i anslutning till orgeln bort. Märkbart i interiören är även bänkinredningen i välbevarad nygotik, speciellt med avseende på bänkgavlarna. De tillverkades av kantorn Holmstrand på 1880-talet och finns även i förenklad form i Höreda kyrka. Till dessa hör även de svarvade pinnarna i trappräcket till orgelläktaren, gjorda samtidigt av samma kantor och även dessa förekommande i Höreda kyrka. Väggarna i kyrkorummet är vitkalkade, golvet är ett lackat brädgolv. Koret präglas främst av ett enkelt altare med ett modernt krucifix utfört av konstnär Eva Spångberg, bakom detta sitter i korfönstret en glasmålning från 1880-talet föreställande den uppståndne

Kristus med segerfanan. På ömse sidor om korfönstret finns delar från det senmedeltida altarskåpet. Vid norra väggen står predikstolen, tillverkad omkring 1670-80-talen, och målad 1693. Orgelläktaren i väster är från 1769, läktarbröstningen är försedda med marmorerade speglar förutom de tre mittersta med figurmåleri. Orgeln är i sitt nuvarande utseende från 1844 (tillverkad av Sven Nordström) men har ett nytt orgelverk från 1916. Orgelläktaren bärs upp av ett par svarvade kolonner som är marmorerade i brunt.

I norr bakom predikstolen ligger sakristian, i ett spetsbågsvälvt rum med vitputsade väggar och ett lackat brädgolv. Rummet är möblerat med svartmålade empiremöbler, ursprungligen från 1824 och sedan kompletterade med kopior.



Interiör, vy mot koret från väster. Vid fotograferingen i mars 2006 var den högra delen av altarskåpet nedtaget för konservering.

Kulturhistorisk karakterisering och bedömning

Mellby kyrka är en välbevarad medeltiden stenkyrka, med en väl underbyggd datering genom dendrokronologisk undersökning. Kyrkans medeltida ursprung visar sig genom drag i exteriören såsom hög takresning, enkla volymer, slät puts, och låg sockel. Detta är karaktäristiska drag för Mellby kyrka och därför blir det extra viktigt att åtgärder sammankopplade med dessa utförs med kulturhistoriskt riktiga material och utförande. Kyrkans murverk och takstolar är ursprungliga och har genomgått få ingrepp varför de har ett mycket högt värde som källmaterial över dess äldsta historia. Senare ändringar och ingrepp, främst de förstörade fönsteröppningarna, visar delar av kyrkans efterreformatoriska historia där nya krav på kyrkorummet ledde till ändringar.

Invändigt har kyrkan också en välbevarad medeltida enkel rumslighet, med plant innertak



Nygotiska bänkgavlar från 1880-tal, orgel med bevarad Nordströmfasad från 1844 och predikstol från 1670- eller 80-talet.

med troligen ursprungliga brädor och täcklistor. De nuvarande takmålningarna från 1719 har ett mycket högt kulturhistoriskt värde, men likaså spåren av det underliggande måleriet. De framtagna målningarna har varit vägledande vid senare färgsättning av interiören. Interiören speglar annars genom inredning och inventarier kyrkans senare historia från 1600-tal och framåt. Bäst företrädda tidsepok – dock utan att dominera – är det sena 1800-talet med spår från renoveringen på 1880-talet. Från denna tid då kyrkan upplevde en ny blomstringstid finns idag bland annat bevarad glasmålning, bänkgavlar och svarvade snickerier samt nummertavla i nygotik. Delar av inredningen är identisk med inredningen i Höreda kyrka. Kyrkans orgel är från 1916 med restaurerat orgelverk, orgelfasaden är från 1844.

Klockstapeln som fick sin nuvarande form 1673, är en väsentlig del av kyrkan och kyrkomiljön. Material och autentiska hantverksförfarande är viktiga för bevarandet av klockstapelns kulturhistoriska värde.

Sammanfattning

- Kyrkan är medeltida och utgör ett representativt exempel på hur de flesta kyrkor såg ut omkring 1300-1500 innan de utvidgades.

- Karaktäristiska uttryck för kyrkan är de slätputsade fasaderna utan omfattningar eller hörnmarkeringar i putsen samt det branta sadeltaket med spåntäckning. Material och utförande som kopplas samman med dessa uttryck är extra värdefulla att slå vakt om.
- Takstolarna är daterade till 1290-talet samt 1340-talet vilket betyder att de tillhör de äldsta takstolarna i länet. Takstolarna är tillsammans med murverk en mycket värdefull källa för kunskap om kyrkans äldsta historia.
- Interiört präglas kyrkan inte av någon enskild tidsepok. Inredningen och inventarier speglar den långa tidsperiod som kyrkan varit verksam under.
- Mest framträdande i kyrkorummet är takmålningarna från 1719. Målningarna har ett mycket stort kulturhistoriskt värde, liksom det ursprungliga brädtaket. Även till det underliggande måleriet av äldre datum bör man ta stor hänsyn vid t ex nödvändiga konserveringsåtgärder.
- Klockstapeln har medeltida kontinuitet, och är en värdefull del av kyrkan och kyrkomiljön.



Västra delen av Mellby kyrka, med orgel och orgelläktare.

Händelsehistorik

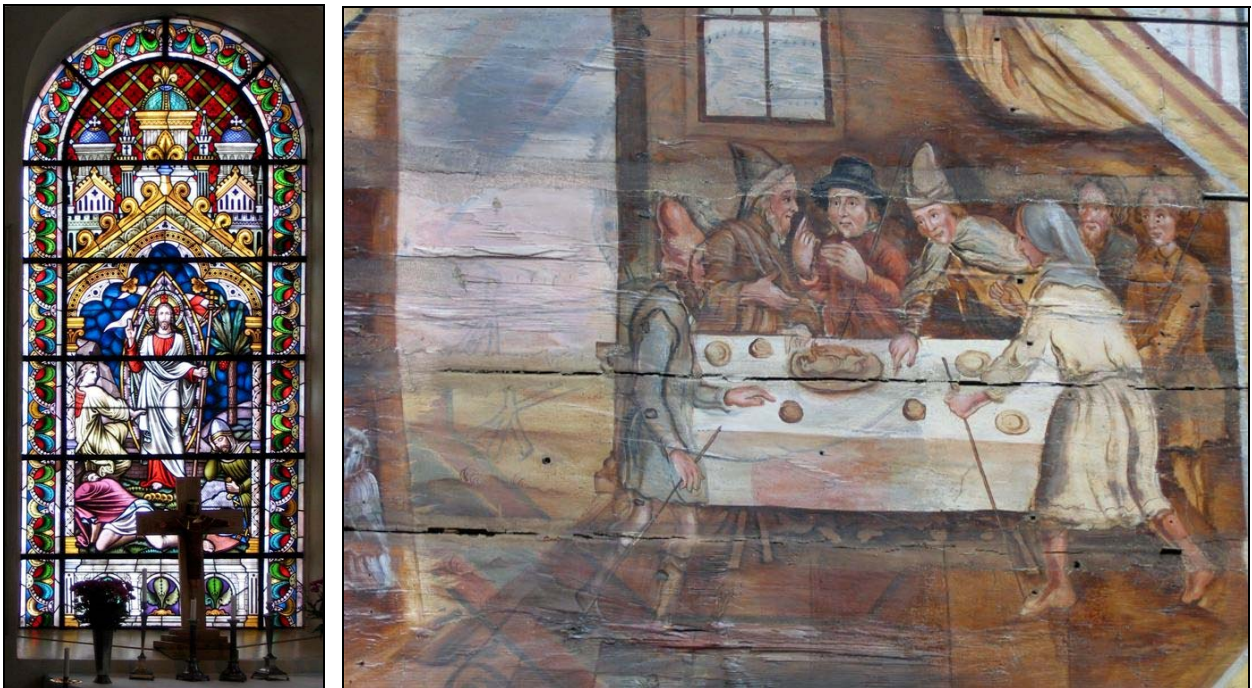
- 1290-talet Nybyggnad – kyrkan i sin helhet Enligt dendrokronologisk datering är furuvirket till takstolarna troligen fällda på 1290-talet samt 1340-talet. Slutsatsen drogs att takstolarna restes på 1290-talet och kompletterades på 1340-talet. 1291 är också första gången som kyrkan nämns i skriftlig form, i ärkedjåknens Sigtrags testamente då denne skänker ett brevarium och ett missale till kyrkan. (JLM)
- 1510 Specifika inventarier – altarskåp. Omkring 1510 torde skåpet ha tillverkats, av en rhenländsk mästare. Altarskåpet delades upp på var sin sida om korfönstret 1826. (Lindqvist 1988)
- 1500-talets mitt Arkitekturbundet måleri. Möjlig ålder på det måleri som ligger under Olof Raams måleri på innertaket från 1719.
- 1500-talets slut Klockstapeln nämns för första gången men torde ha tillkommit redan under senmedeltiden. (Lindqvist 1988)
- 1663 Specifika inventarier – dopfunt. Utförd i driven mässing, inköpt i Norrköping. (Lindqvist 1988)
- 1667 Nybyggnad – vapenhus. Vapenhus uppfördes på västra gaveln där det redan fanns en öppning i muren. Den befintliga muröppningen fick minskas i höjd när vapenhuset uppfördes. (Lindqvist 1988)
- 1668 Vård/underhåll – exteriör. Kyrkan rappades och målades, troligen röd. Nya fönster togs upp. (Lindqvist 1988)
- 1670-80-tal Fast inredning – predikstol. Predikstolen målades 1693. (Lindqvist 1988)
- 1673 Ombyggnad – klockstapeln. Ombyggnad av klockstapel. (Lindqvist 1988)
- 1699 Ändring. Ytterligare ett nytt fönster togs upp. (Lindqvist 1988)
- 1702 Arkitekturbunden utsmyckning – kalkmålning. Mäster Bundi från Eksjö dekorationsmålar på korväggen runt altartavlan. (Andersson)
- 1719-22 Arkitekturbunden utsmyckning – måleri interiör. Målningar på bräddtaket utförda av eksjömålaren Olof Raam föreställande elva figurscener i åttakantiga kassetfält samt yttersta domen. (Lindqvist 1988)
- 1727 Ändring. Västra gaveln eller gavelröstet byggdes om. Möjligen handlade det om fönsterupptagning och eventuellt revs södra vapenhuset också. (Lindqvist 1988, samt Andersson u.å.)
- 1728 Ändring. Sakristian restaurerades. (Lindqvist 1988)

-
- 1739-40 Rivning – södra vapenhuset. Vapenhus av trä eller sten framför den ursprungliga södra ingången på södra långsidan revs i samband med en renovering. Alternativt revs vapenhuset redan 1727. (Lindqvist 1988)
- 1769 Fast inredning – läktare. Läktaren uppfördes. (Lindqvist 1988)
- 1775 Vård/underhåll – målningsarbeten interiört och exteriört. Läktaren, altardisken målades och samtidigt vitmålades väggar invändigt och fasader utvändigt. (Lindqvist 1988)
- 1826 Ändring. Nya fönster togs upp och befintliga förstörades. Kyrkan vitmenas in- och utvändigt(Lindqvist 1988)
- 1844 Fast inredning – orgel. Sju stämmor, tillverkad av Sven Nordström och ersatte en äldre orgel med nio stämmor. Nordströms orgel ersattes 1916 av nuvarande orgel. (Lindqvist 1988)
- 1865 Ritning. Förslag på ny kyrka framtaget av byggmästare Hjalmar Granquist – förlängd åt öster och nytt torn i väster. Aldrig utförd. (Lindqvist 1988)
- 1880-tal Ändring – restaurering. Innertaket kläddes in med pärlspontspanel. Kort därefter förstörades korfönstret och försågs med glasmålning från Neumann & Vogel, Stockholms Glasmåleri AB. Nya bänkar och svarvade pinnar till trappräcket till orgelläktaren. (Lindqvist 1988)
- 1916 Fast inredning – orgel, orgelverk. Tillverkad av orgelfirman Zetterqvist & Son i Örebro. Orgelfasaden från 1844 bevarad och lämnad oförändrad, men delar av innertaket med målningar från 1719 sågades bort för att få plats med orgeln. (ATA, Lindqvist 1988)
- 1932 Ändring – restaurering. Pärlspontspanelen från 1880-talet som täckte innertaket togs bort, och de underliggande takmålningarna från 1719 konserverades. In- och utvändig ommålning av väggar och dörrar. (ATA)
- 1933 Vård/underhåll. Nya spån på kyrkans tak, tjärstrykning av nya spån samt äldre på klockstapeln. Ny kyrktupp. (MF samt Östgöta Correspondenten 16/8 1933)
- 1941 Ändring. Elektrisk bälg monteras till orgeln. (MF)
- 1952 Ändring – restaurering. Kamin borttages och ersättes med elvärme, golvet kompletteras med nya furubrädor, omkalkning av samtliga väggar, vind isoleras med sågspån, dörrar till kyrkorum och sakristia kläs med diagonala bräder, ny ytterdörr, bänkar ändras och en del tas bort, korbänkar tas bort. Ommålning av bänkar, orgelfasad, dörrar, fönster, vapenhus. (ATA, MF och Lindqvist 1988)
- 1959 Vård/underhåll. Målning av fönster (MF)
- 1961 Beslut om att anlägga parkering. (MF)

-
- 1968 Ändring – restaurering. Fasaderna putsas om och får sin mer följsamma puts. Taket på södra sidan täcks om med impregnerad furuspån, liksom gavlar och vapenhusväggarna. Runsten funnen i sakristians vägg som togs ut och sattes upp på kyrkogården. Delvis ny brädfodring på klockstapeln, samt nya furuspån på stödben och överdelen av stapeln. (ATA)
- 1969 Ändring. Orgelverket ombyggt av orgelbyggare J. Künkel i Lund.
- 1970 Vård/underhåll. Rengöring av väggar, golv och inventarier. (Smålandstidningen 14 november 1970)
- 1971 Beslut om att tjära takspånen. (MF)
- 1974 Teknisk installation - värme. Beslut om att installera värmeelement och isolering av vind. (MF)
- 1979 Vård/underhåll – målningsarbeten exteriör. Beslut om att tjära om kyrka, klockstapel och bårhus. (MF)
- 1987 Vård/underhåll – takomläggning. Omläggning av spåntak på vapenhus och sakristia. Omtjärning av tak på kyrka och klockstapel. (MF)
- 1996-97 Vård/underhåll- Ut- och invändig ommålning, spån tjärades om med trätjära, gavlar och vapenhus rödfärgade, renovering av korfönster. Bänkar rengjorda från färg in på träet och ommålade i ton med takmåleriet. Om- och bättringsmålning av inredning och fönster Konservatorsarbeten på inventarier och inredning. Huv på klockstapel omtjärad med trätjära, rödfärgning av spån på hus och stapel. (ATA)
- 1998 Ändring. Restaurering av orgelverk till 1916 års ursprungliga skick, utfört under ledning av C-G Lewenhaupt. (JLST)
- 1998 Specifika inventarier – textilskåp. Nytt textilskåp för liggande förvaring av textilier. (JLST)
- 1999 Vård/underhåll – takomläggning. Omläggning av spåntak på norra takfallet på långhuset. (JLST)
- 1998-2000 Dendrokronologisk undersökning. Utförd på takstolarna av Lennart Grandelius och Mattias Johansson hösten 1998. Resultaten visade att virket huvudsakligen har fälts under 1290-talet och 1340-talet. (JLM)
- 2004 Konservatorsarbeten. Konservering av takmålningar. (JLST)
- 2004 Vård/underhåll. Omtjärning av takspån på kyrkan.
- 2005-06 Konservatorsarbeten. Konservering av altarskåp och krucifix. Målningar framtill på altarskåpet upptäcks. (JLM)



Bilder



Glasmålning från 1880-talet och takmålning från 1719-22. Under det nuvarande skiktet lyser det underliggande måleriet från 1500-talet igenom.



Klockstapeln, sedd från norr.

Källhänvisningar

Arkiv

Jönköpings läns museums arkiv. (JLM)

Länsstyrelsen i Jönköpings läns arkiv. (JLST)

Antikvarisk topografiska arkivet, Stockholm, genom kopior i länsstyrelsens arkiv. (ATA)

Mellby församlings genomgång och redovisning av kyrkorådsprotokoll (MF)

Litteratur

Lindqvist, Gunnar, *Mellby kyrka*, Linköpings stiftsråds kyrkoberivningskommitté, Linköping 1988

Johnsson, Anders och Remmar, Per-Olof, *Kulturmiljövårdens riksintressen, Jönköpings län*, Länsstyrelsen i Jönköpings län 1996

Våra kyrkor och griftegårdar i ord och bild, del II, utgiven av Eksjö-Nässjö- och Sävsjö-tidningen, Eksjö 1925

Andersson, Sven, *Mellby kyrka*. Opublicerad text skriven under 1960-talet av församlingens kantor och lärare. Texten finns i JLM och hos församlingen.

Tekniska och administrativa uppgifter

Jönköpings läns museums dnr: B101/03
Beställare: Linköpings stift
Fastighetsägare: Höreda pastorats kyrkliga samfällighet
Rapportansvarig: Jonas Haas
Foto: Jonas Haas
Län: Jönköpings län
Kommun: Eksjö kommun
Socken: Mellby socken
Fastighetsbeteckning: Eksjö Mellby 12:1
Belägenhet: Ekonomiska kartans blad Mellby 6F6b, 1990

Dokumentationsmaterialet förvaras i Jönköpings läns museums arkiv