



Kulturhistorisk karakterisering och bedömning

Norra Solberga gamla kyrka

*Norra Solberga socken i Nässjö kommun
Jönköpings län, Linköpings stift*



Kulturhistorisk karakterisering och bedömning

Norra Solberga gamla kyrka

*Norra Solberga socken i Nässjö kommun
Jönköpings län, Linköpings stift*

Rapport, foto och ritningar: Jonas Haas. Grafisk design: Anders Gutehall. Tryckning och distribution: Marit Axelsson

Jönköpings läns museum. Box 2133. 550 02 Jönköping Tel: 036-30 18 00. E-post: info@jkpglm.se

Utdrag ur tryckta och ajourhållna ekonomiska kartor är återgivna enligt tillstånd: Ur allmänt kartmaterial från Lantmäteriet. Medgivande 94.0133

© JÖNKÖPINGS LÄNS MUSEUM 2005

Innehåll

Ekonomiska kartan	4
Inledning	5
Bakgrund	5
Syfte	5
Inventeringens uppläggning	5
Sammanfattande beskrivning	6
Beskrivning och historik	7
Kyrkomiljön	7
Historik	8
Kyrkobyggnaden	8
Kulturhistorisk karaktärisering och bedömning	10
Sammanfattning	10
Händelsehistorik	11
Äldre foton	13
Referenser	14
Tryckta källor	14
Arkiv	14

Inledning

Bakgrund

På uppdrag av Linköpings stift genomför Jönköpings läns museum en kulturhistorisk inventering av kyrkobyggnader och kyrkomiljöer inom stiftets del av Jönköpings län. Arbetet bekostas av medel från den kyrkoantikvariska ersättningen och påbörjades under år 2004 och det beräknas att avslutas under år 2006. Inventeringen berör de till Svenska kyrkan hörande kyrkobyggnaderna och kyrkogårdarna som omfattas av Kulturminneslagen. Lagen gäller de kyrkobyggnader, kapell och kyrkogårdar som är tillkomna före utgången av år 1939 och ytterligare några som skyddas genom särskilt beslut av Riksantikvarieämbetet. Denna rapport utgör en delrapport i inventeringen vars resultat kommer att sammanställas och analyseras i en stiftsövergripande rapport.

Syfte

De stiftsövergripande inventeringarna syftar till att lyfta fram kyrkans och kyrkogårdarnas kulturhistoriska värden, att få en överblick av stiftets kyrkbestånd och kyrkogårdar samt att sammanställa den enskilda kyrkans och kyrkogårdens historia. Inventeringen är avsedd att utgöra ett underlag i församlingens förvaltningsarbete och i de vård- och underhållsplaner som församlingarna arbetar med att ta fram. Inventeringarna ska vidare kunna användas i handläggningen av kyrkoantikvariska ärenden och för att bedöma var det är särskilt viktigt att stödja insatser med kyrkoantikvarisk ersättning.

Inventeringens uppläggning

Rapporten omfattar en historik över kyrkobyggnaden, beskrivning av exteriör och interiör, fotografier och en kulturhistorisk bedömning. Arbetet har varit uppdelat i en fältedel med inventering och fotografering samt en arkivgenomgång. De aktuella arkiv som gått igenom har främst varit Länsstyrelsen i Jönköpings läns arkiv, Antikvarisk-topografiska arkivet i Stockholm (kopior hos länsstyrelsen) samt Jönköpings läns museums arkiv. Utöver arkiv har uppgifter hämtats från aktuell litteratur däribland hembygdslitteratur. De i rapporten redovisade arkivuppgifterna utgör en sammanfattning av genomgångna arkiv och ska inte ses som inte en komplett beskrivning av händelser i kyrkans byggnadshistoria. Arbetet inkluderar en omfattande fotodokumentation varav endast ett litet antal bilder använts i rapporten. Linköpings stift, inklusive respektive församling, samt läns museet har rätt att fritt bruka fotografierna. För varje kyrka och kyrkogård skrivs vardera en delrapport med en kortfattad beskrivning av kyrkomiljön och en mer omfattande över kyrkan. För varje kyrka och kyrkogård görs en sammanfattande kulturhistorisk bedömning där de kulturhistoriska värdena lyfts fram. Förutom delrapporten görs delar av inventeringsmaterialet tillgängligt via Kulturmiljövårdens bebyggelseregister, ett informationssystem som förvaltas av Riksantikvarieämbetet (www.raa.se).

Den kulturhistoriska bedömningen görs i samarbete med representanter från Linköpings stift, Länsstyrelsen i Jönköping, Östergötland och Kalmar samt läns museerna i Kalmar och Linköping. En kulturhistorisk bedömning är aldrig definitiv utan hela tiden föremål för omvärderingar. Vid bedömningen tas hänsyn till varje enskild kyrkas och kyrkogårds egna värden, men också till värden i förhållande till andra kyrkor i stiftet och övriga landet. Den kulturhistoriska bedömningen nämner i de flesta fall inte enskilda byggnadsdetaljer utan beskriver värden och karaktärsdrag i stort. Inför varje planerad förändring eller större underhållsåtgärd skall tillstånd inhämtas från länsstyrelsen och varje ärende behandlas där från fall till fall. Utifrån den kulturhistoriska värderingen och karakteriseringen tas beslut om vilka åtgärder som är berättigade till kyrkoantikvarisk ersättning.

Fältarbete och rapporter har utförts av antikvarie Jonas Haas vid Jönköpings läns museum. Rapporterna finns tillgängliga på Linköpings stift, Länsstyrelsen i Jönköpings län, Jönköpings läns museum samt på respektive kyrklig samfällighet.

Sammanfattande beskrivning

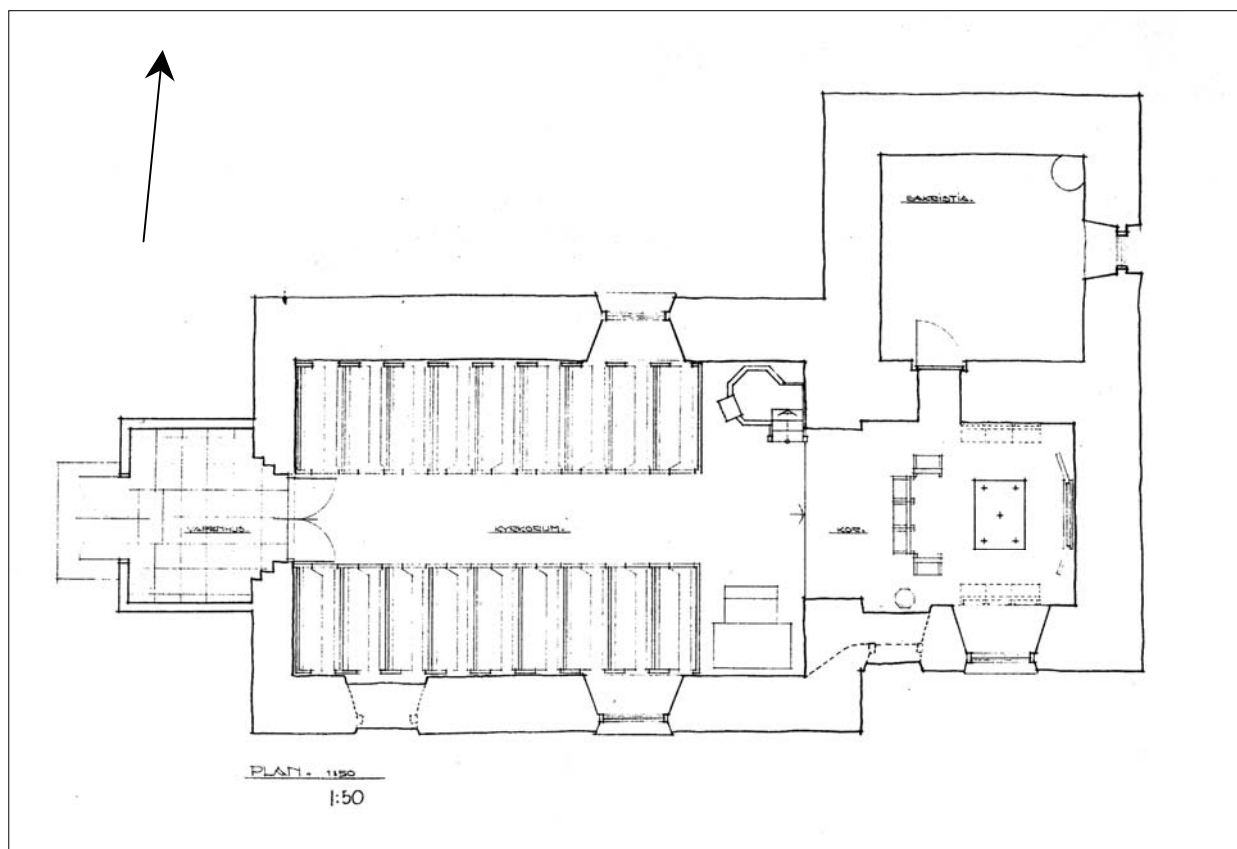
Fastighetsbeteckning: Solberga 1:10

Nässjö kommun, Norra Solberga församling, Norra Solberga socken, Norra Solberga pastorat, Vedbo och Ydre kontrakt, Linköpings stift, Jönköpings län.

Norra Solberga gamla kyrka är en medeltida stenkyrka, troligen uppförd kring mitten av 1200-talet. Kyrkan lär vara byggd som gårdskyrka åt Grimsbergs gård. Kyrkan byggdes ut mot väster och norr på 1600- och 1700-talet med träbyggnader. Kyrkan användes som sockenkyrka fram till 1902 då Norra Solbergas nya kyrka invigdes. Vid det tillfället revs de senare tillbyggnaderna och kyrkan iordningställdes samtidigt till gravkapell, efter ritningar av August Atterström.

Kyrkan är uppförd med murverk av gråsten, putsad och vitkalkad. I öster finns ett rakslutet smalare kor med tillbyggd sakristia mot norr med tegelmurat tunnvalv. Taket är ett brant sadeltak täckt med träspån, troligen är takstolen medeltida. Vapenhuset av trä vid västra gaveln uppfördes 1969.

Sedan 1971 fungerar kyrkan åter som gudstjänstlokal. Västra gaveln, västra delen av norra långhusväggen samt rundbågsvalvet mot koret är rekonstruktioner från ändringen 1902. Nuvarande golv, innertak, dopfunt, bänkinredning (utom speglar i dörrarna) och altarbord är sentida tillskott från 1969-71. Av äldre inventarier märks predikstolen från 1661 och altartavlan, en triptyk från 1600-talet. Under nuvarande putsskikt finns ursprunglig medeltida puts med spår av dekormålningar.



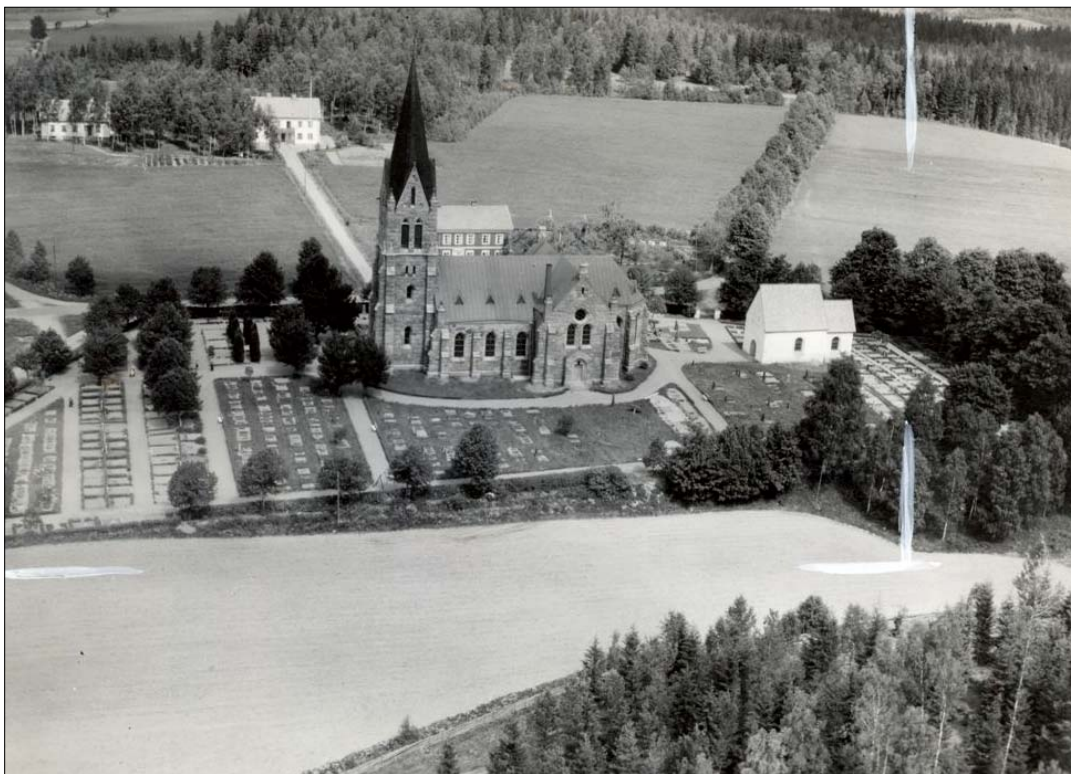
Norra Solberg gamla kyrka, plan upprättad av K-Konsult, Linköping inför iordningställandet till gudstjänstlokal 1970. Ritning i Jönköpings länsstyrelses arkiv.

Beskrivning och historik

Kyrkomiljön

Norra Solberga gamla kyrka och socken ligger i norra delen av Nässjös kommun. I norr gränsar socknen till Flisby som också ingår i pastoratet, i öster till Eksjö, i söder går sockengränsen en kort bit längs Höredas sockengräns, och i sydväster ligger Nässjö. Norra Solberga gamla kyrka ligger ca 10 km öster om samhället Solberga.

Norra Solberga gamla kyrka ligger ett stenkast öster om den nya kyrkan. Nya kyrkan uppfördes 1898 - 1902, på grund av att den gamla var i för dåligt skick. Bägge kyrkorna är omgivna av en kyrkogård som utvidgats i flera etapper. Kyrkogården avgränsas i söder av en sluttning och i norr av landsvägen till och från Flisby. Kyrkogården är omgiven av en trädkrans från 1930-talet och i norr och öster av en kallmurad stenmur. Grindstolpar med smidda grindar finns i anslutning till gamla kyrkan. I västra delen finns ett bårhus, uppfört 1964. Norr om landsvägen står den före detta skolbyggnaden från 1863. Byggnaden är i två våningar, klädd med röd locklistpanel och har en rikt uppbyggd portal. Bredvid ligger den senaste utvidgningen av kyrkogården och norr om denna det nuvarande församlingshemmet.



Flygbild över Norra Solbergas båda kyrkor. Vita streck i bilden markerar utsnitt för vykort-format. Foto från 1945-47, AB Flygtrafik i JLM.

Historik

Norra Solberga gamla kyrka uppfördes troligen som gårdskyrka till Grimsbergs gård under 1200-talets mitt. Enligt sägnen ska det finnas en välvd underjordisk gång som går från Grimsbergs gård till sakristian i gamla kyrkan. Vid en utgrävning av koret 1969 fann man sotrester under det äldsta lagret golvbeläggning varför en äldre träkyrka som brunnit ned kan ha förekommit på platsen. Ursprunglig golvnivå har troligen legat ca 50cm lägre än dagens nivå. I samband med samma undersökning hittades även spår av bemålning på väggarna – bland annat av draperimålningar kring fönster- och dörröppningar. Den medeltida ingången låg på södra långsidan och dörröppningen är markerad i putsen. Under 1600-talet ökade församlingen i socknen och 1663 utvidgades därför kyrkans långhus mot väster – tillbyggnaden gjordes i timmer. 1702 uppfördes en kvinnoläktare i långhuset och 1750 uppfördes ett nytt tvärskepp i trä mot norr. Korets orientering flyttades då från sin plats i öster till en central plats på södra långsidan mitt emot norra tvärskeppet. Av äldre fotografier att döma fanns rika vägg- och takmålningar i gamla kyrkan. I slutet av 1800-talet var kyrkan i för dåligt skick och en helt ny, större uppfördes ca 100m väster om den gamla och invigdes 1902. Till skillnad från många andra socknar fick den gamla kyrkan stå kvar, troligen på grund av en kombination av vördnad för den gamla kyrkan och att dess byggnadsmaterial inte kunde användas till den nya. Däremot revs den gamla kyrkans trä tillbyggnader från 1600- och 1700-talet och stenkyrkan kompletterades med nya murpartier i väster och norr och ställdes därefter i ordning som gravkapell. Kyrkan har idag i stort sett samma utseende som den hade när den gjordes om till gravkapell, men inredningen har ändrats så att det idag går att bedriva fullvärdiga gudstjänster i kyrkan. 1969-71 uppfördes vapenhuset i trä på västra gaveln.



Teckning av kyrkan omkring 1800-talets mitt, ur *Ihrfors Smolandia sacra* ATA

Kyrkobyggnaden

Norra Solbergas gamla kyrka är en liten stenkyrka från 1200-talet, utsträckt i öst-västlig riktning med kor i raksluten absid i öster och ingång i sentida vapenhus i väster. Norr om koret finns en medeltida sakristia i sten, med tunnvalvt tak. Murverket består av gråsten, som putsats och vitkalkats. Ursprunglig puts ska finnas kvar bakom den nuvarande. Fönsteröppningar har spetsiga raka valv. I putsen finns även den ursprungliga ingången på södra långsidan samt koringången markerade. Sockeln är av granit och oputsad. Taket är ett brant sadeltak, klätt med träspån. Några kända ändringar av takstolen har ej gjorts, och troligen är den medeltida.

Invändigt präglas kyrkan av ombyggnaden som gjordes i samband med att kyrkan åter blev gudstjänstlokal 1971.



Vapenhuset från 1971 på den rekonstruerade västra väggen.

Väggarna är vitkalkade, golvet lagt med kalksten direkt mot väggarna utan golvlist. Innertaket är klätt med träpanel. Koret som är något smalare än långhuset är upphöjt ett trappsteg och skiljs från långhuset av en rundbåge. Av äldre spår märks ett framtaget ”sacnta” på norra väggen, ett av få spår från de tidiga väggmålningar som kunde tas fram av konservatorer. Troligen har det hört samman med ett sidoaltare ägnat någon helgonfigur. Vidare finns i södra väggen en markering av södra huvudingången samt därbredvid en hållare för tjärstickor – dåtidens enkla belysning. I koret är södra koringången också markerad på samma sätt. Valvbågen mot koret är för övrigt rekonstruerad 1902. I norra väggen har skarven mellan det ursprungliga och det rekonstruerade murverket gjorts synlig.

Förutom de nämnda spåren i kyrkans medeltida murverk och stomme är dess långa historia främst tydlig i inredning och inventarier. På korväggen bakom det moderna altaret hänger ett altarskåp från 1600-talet, med fyra bibliska scener samt de fyra evangelisterna. I hörnet mellan kor och norra långhusväggen står predikstolen från 1661 som skänktes i samband med första utvidgningen åt väster. Bänkinredningen är nytillverkad från 1970 men i dörrarna har speglarna i den gamla bänkinredningen tillvaratagits. Av ny fast inredning märks den modernistiska dopfunten i kalksten (1971) samt den samtida orgeln från J. Künkels orgelverkstad. Orgeln är ritad av Kurt von Schmalensee.



Långhus och kor, med altarskåpet från 1600-talet i fonden. Kyrkan har en tydligt medeltida rumslighet, men även en spartansk, modern karaktär.



Västra väggen är en fri men trovärdig rekonstruktion från 1902 då långhuset i trä revs. Över ingången hänger paneler från läktarbröstningar målade av Nils Ahlstrand.

Kulturhistorisk karaktärisering och bedömning

Norra Solbergas gamla kyrka är en medeltida kyrka som troligen uppfördes under 1200-talets mitt. Dess ursprungliga murar med bevarade puts-skikt, dess grund samt de sannolikt medeltida takstolarna är viktiga och värdefulla källmaterial från dess äldsta historia.

Kyrkan har genomgått två stora utvidgningar under 1600- och 1700-talet, dessa revs vid en omfattande rekonstruktion under 1900-talets första år. Kyrkans nuvarande karaktär präglas dels av kyrkans rekonstruerade romanska rumslighet, och dels av den renovering som gjordes i samband med att kyrkan återtog till gudstjänstbruk 1971. Interiören är enhetlig och stilren med ett antal inslag från kyrkans äldre historia. De enkla och modernistiska elementen (golv, bänkinredning etc.) är väl anpassade till den romanska rumsligheten. Enkelheten bildar fond åt äldre inventarier och fast inredning i kyrkorummet som genom sin närvaro berättar om dess långa kontinuitet och äldre användning som gudstjänstrum. Spår i murverk berättar också om händelser i kyrkans historia, så som de två dörröppningarna i söder samt skarven mellan det ursprungliga och det tillbyggda murverket på norra långsidan.

Sammanfattning

- Kyrkans murverk av sten, dess grund och troligen även takstolar är autentiska spår från kyrkans tillkomsttid och ett värdefullt källmaterial över dess äldsta historia.
- Kyrkan har genomgått stora förändringar och en delvis omfattande rekonstruktion vid 1900-talets första år. Spår av händelser i kyrkobyggnaden är tydligt markerade och har ett värde för läsbarheten och förståelsen av dess historia.
- Äldre inredning så som predikstol, altaruppsats, och läktarbröstning på västra gaveln har konsthistoriska värden, och berättar om kyrkans långa kontinuitet och användande som gudstjänstrum.
- Kyrkan har idag en enhetlig interiör med den modernistiskt skarpskurna bänkinredningen, dopfunt, kalkstengolvet etc, som är väl i samklang med den rekonstruerade romanska rumsligheten.



Predikstol i barockstil från 1661, modern dopfunt från 1971 i kalksten och bänkkvarter också ifrån 1971 med bevarade dörrspeglar från den äldre inredningen.

Händelsehistorik

- ca 1250 Nybyggnad, kyrkan i sin helhet. Byggnadsstil och fynd av mynt från 1250-talet talar för dateringen. (ATA, JLST mfl)
- 1661 Fast inredning – predikstol. Predikstol skänkt av fru Estrid Ugglå på Stumperyd. (ATA)
- 1663 Tillbyggnad. Långhuset förlängs (15 ½ aln) åt väster med en träbyggnad med vapenhus. Kyrkan försågs med rundbågiga fönster på södra och norra långhussidan. Efter 1750 kallad ”Fattigstugukyrkan”. (Beskrivning 1829, JLST)
- 1682 Ändring – ombyggnad. Rivning av ”... en ruten trätillbyggnad med klocka i tornet, och en ny uppbyggdes”. Osäkert vad beskrivningen syftar på. (Gustafsson, 1986)
- 1702 Ändring. Kvinnoläktare byggdes, troligen i väster. Samtidigt målades kyrkan om. (Gustafsson, 1986.)
- 1741 Specifika inventarier – altartavla. Målad av Daniel Meyer i Norrköping, föreställande De sörjande kvinnorna kring Kristus på korset. (Gustafsson, 1986)
- 1750 Tillbyggnad. Kyrkan byggs till med tvärskepp (”storkyrkan” kallad, med plats för socknens herrskap) av trä mot norr (18 aln lång, 15 aln bred). Samtidigt flyttades altaret och koret från östra delen till plats mitt på södra långsidan. Kyrkan målades invändigt 1751 av Olof Rosenblad i grått och grönt, med vitlimmade tak och väggar (även predikstolen). (JLST samt Gustafsson, 1986)
- 1800 Ändring. Kyrkogolvet lades om. (Gustafsson, 1986)
- 1817 Fast inredning – orgel. Byggt ursprungligen för Sunne kyrka i Värmland av J M Caman 1730 men inköpt till Norra Solberg 1817. Klockaren Nils Ahlstrand hämtade orgeln själv och monterade upp den, senare byggde han en egen orgel. (Gustafsson, 1986)
- 1836 Fast inredning – orgel. Byggt av klockaren och organisten Nils Ahlstrand. (Gustafsson, 1986)
- 1854 Ändring. En stämma i orgeln från 1836 ändrades – Gedackt 4’ mot Fugara 8’. (Gustafsson, 1986)
- ca 1865 Ändring. Ett välvt gravrum med trappnedgång under koret för ätten Stiernspetz igenfylldes med sand. Gravrummet innehöll kistor med uniformsklädda män, även män med prästkappa förekom. (Gustafsson, 1986)
- 1866 Ändring. Kyrkogolvet lades om. Utfört av sockenbyggmästare J. Hägg, Karstorp. (Gustafsson, 1986)
- 1902-04 Ändring – ombyggnad. Byggnadsdelar i trä från 1600- och 1700-talet rivs och kyrkans äldsta delar i sten låts stå kvar och kompletteras. Ny funktion som gravkapell. Ritningar av Jönköpings stadsarkitekt August Atterström. (ATA)

- 1902 Donation av klockstapel, två målade träpelare som stod vid norra tvärskeppet, en medeltida träskulptur och några andra föremål till Fornminnesföreningen i Jönköping. Klockstapeln står nu i Jönköpings stadspark. (Gustafsson, 1986)
- ca 1910 Vård/underhåll. Sakristia och kor taktäcks med rött cementtegel istället för den gamla spåntäckningen. Nytt innertak. Gamla bänkdörrar uppsatta som väggpanel i kyrkan. Årtal ungefärligt. (ATA)
- 1927-31 Vård/underhåll – takomläggning. Omläggning av tak, i en första etapp nytt träspån över långhus och grått cementtegel över kor och sakristia. I en andra etapp lades träspån över hela kyrkan. (ATA)
- 1934 Ändring – ombyggnad, golv. Omläggning av golv på grund av svampskador. Trägolvet ersattes troligen av ett cementgolv. (ATA)
- 1958 Konservatorsarbeten. Altartavlan konserverad av Sven Wahlgren. (muntlig uppgift)
- 1964 Nytt bårhus på kyrkogården, diskussion om att gravkapellet skulle återgå till att bli gudstjänstrum. (Gustafsson, 1986)
- 1967-71 Ändring – restaurering. Omputsning, översyn och komplettering av spåntak, takstol, plåtarbeten på tak. Cementgolv i långhus beläggs med kalkstensplattor, korets trägolv ersättes med cementgolv och kalkstensplattor ovanpå. Sakristians trägolv ersätts med nuvarande tegelgolv. Nytt murat altare av putsat tegel med kalkstensskivor, triumfbågen återställes till sin medeltida form. Predikstolen repareras och sätts åter upp. Ny bänkinredning med de gamla bänksidorna och bänkskärmarna tillvaratagna. Nytt innertak. Invändig omputsning. Nytt vapenhus i trä uppfördes. (ATA)
- 1969 Undersökning av kalkmålningar. Man fann blå draperimålningar på korväggen, runt fönster samt på norra väggen vid skarven till norra tvärskeppet. Målat tandsnitt längs taket utförd i grått och svart (under draperimålningsskiktet). På södra väggen intill korväggen finns ett målat zickzackband med röda blomsterornament invävda. Kartuschliknande dekor över sydportal som omramare en text, kartuschen vilar på en pelare till vänster om ingången (den högra är borta). Under ovannämnda kalkfärgsskikt finns medeltida puts kvar, i en varm grå färgton. På norra väggen frilades ordet "Sacnta". Färgskiktsundersökning genomförd av konservator Sven Wahlgren. (ATA)



1971 Invigning. Iordningställande från gravkapell till gudstjänstlokal. Återinvigning 4 juni av biskop Ragnar Askmark. (ATA)

1981 Tillstånd för minnessten i gamla kyrkan för Stiernspetzka graven. (ATA)



Äldre foton från ATA. Överst från vänster till höger: gamla kyrkan fotograferad någon gång före 1971, Interiörbild från 1921 (foto Tord O:son Nordberg) och bild av sakristian före 1902 (spiran hör till klockstapeln sydost om kyrkan). Andra raden till vänster: Exteriör med västra utbyggnaden av långhuset från 1663. Till höger: Bild av altarskåpet som även har fångat takmåleri i norra tvärskeppet i bakgrunden och dekorationsmålning i fönstersmyg till höger. Nederst till vänster: interiörbild av koret före 1902 och till höger bild av kyrkomiljön med klockstapeln som nu står i stadsparken i Jönköping.

Referenser

Tryckta källor

Erixon, Sigurd (red), "Norra Solberga socken" av Gottfrid Wagner, *Sveriges bebyggelse, svensk statistisk-topografisk uppslagsbok, Landsbygden, Jönköpings län del III*, Uddevalla 1956

Kulturminnesvårdsprogram för Nässjö kommun, Jönköpings läns museum 1989

Gustafsson, Willy, *Norra Solberga, bygd och folk, del I*, Eksjö 1986

Våra kyrkor och griftegårdar i ord och bild III Utgiven av Eksjö-Nässjö- och Sävsjötidningen, 1926.

Arkiv

Antikvarisk Topografiska Arkivet, genom kopior i Jönköpings länsstyrelses arkiv (ATA)

Jönköpings läns museums arkiv (JLM)

Länsstyrelsen i Jönköpings läns arkiv (JLST)

Tekniska och administrativa uppgifter

Jönköpings läns museums dnr:..... B101/03

Beställare:..... Linköpings stift

Fastighetsägare:..... Norra Solberga församling, Svenska kyrkan

Rapportansvarig:..... Jonas Haas

Foto:..... Jonas Haas

Län:..... Jönköpings län

Kommun:..... Nässjö kommun

Socken:..... Norra Solberga socken

Fastighetsbeteckning:..... Norra Solberga 1:10

Belägenhet:..... Ekonomiska kartans blad Anneberg 7E0i och Hamnaryd 6E9i, 1991

Dokumentationsmaterialet förvaras i Jönköpings läns museums arkiv.