

Kulturhistorisk karaktärisering och bedömning

Norra Solberga kyrkogård

*Norra Solberga socken i Nässjö kommun
Jönköpings län, Linköpings stift*



JÖNKÖPINGS LÄNS MUSEUM
Byggnadsvårdsrapport 2006:89

Jonas Haas

Kulturhistorisk karaktärisering och bedömning

Norra Solberga kyrkogård

*Norra Solberga socken i Nässjö kommun
Jönköpings län, Linköpings stift*

Rapport, foto och ritningar: Jonas Haas. Grafisk design: Anders Gutehall. Tryckning och distribution: Marita Axelsson

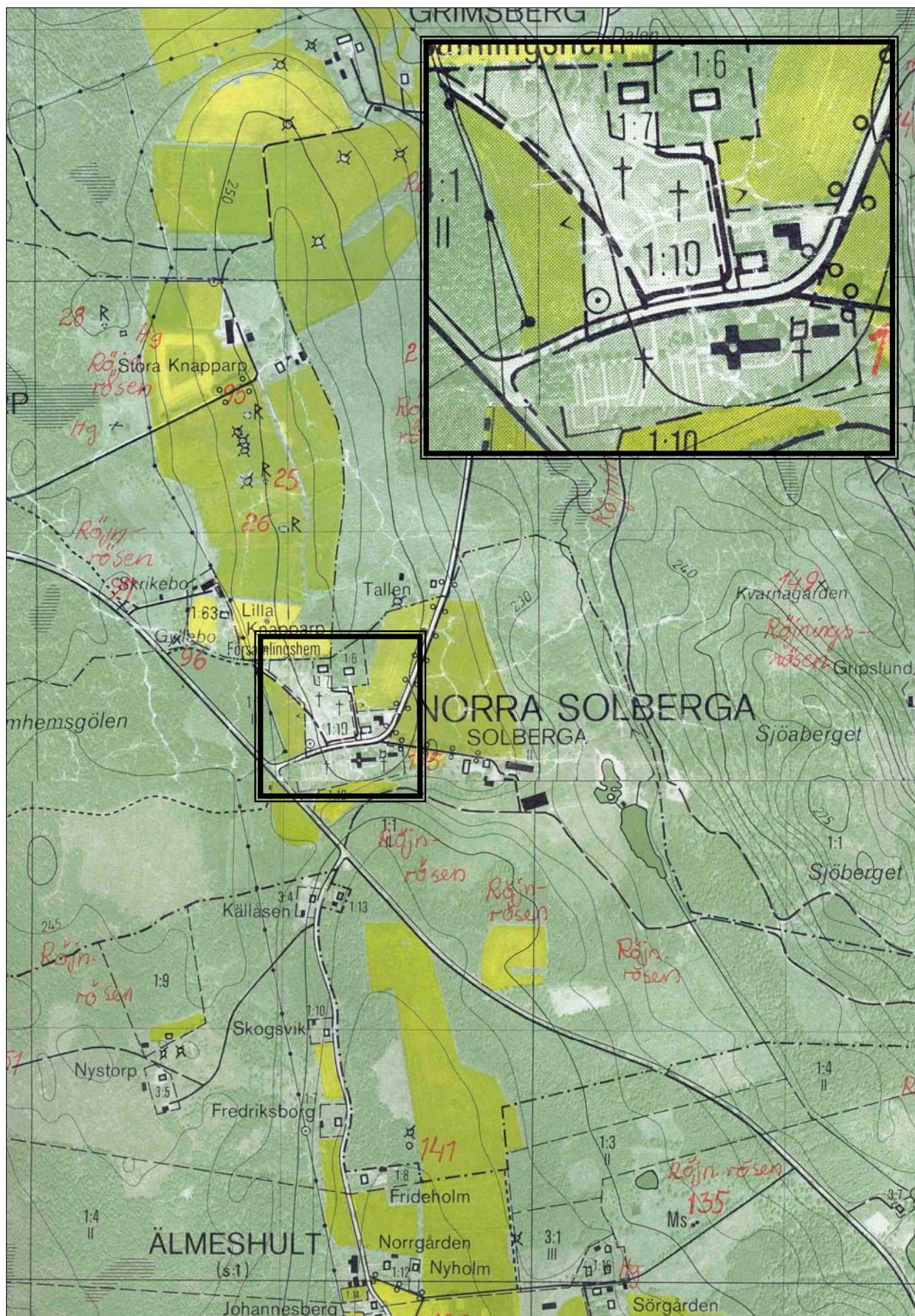
Jönköpings läns museum. Box 2133. 550 02 Jönköping Tel: 036-30 18 00. E-post: info@jkpglm.se

Utdrag ur tryckta och ajourhållna ekonomiska kartor är återgivna enligt tillstånd: Ur allmänt kartmaterial från Lantmäteriet. Medgivande 94.0133

© JÖNKÖPINGS LÄNS MUSEUM 2006

Innehåll

Inledning	5
Bakgrund	5
Syfte	5
Inventeringens uppläggning	5
Sammanfattande beskrivning	6
Norra Solberga kyrkogård	7
Kyrka och kyrkomiljön	7
Kyrkogårdens historik	8
Händelsehistorik	9
Beskrivning av kyrkogården idag	12
Allmän karaktär	12
Omgärdning	12
Ingångar	12
Vegetation	13
Gångsystem	14
Gravvårdstyper	14
Byggnader	15
Beskrivning av enskilda kvarter	16
Nya kyrkogården	16
Kvarter A	17
Kvarter B	18
Kvarter C	19
Kvarter D och E	21
Kvarter F	22
Kvarter G	24
Kvarter H	25
Kvarter I	27
Kulturhistorisk bedömning av kyrkogården i dess helhet	29
Referenser	30
Tekniska och administrativa uppgifter	30



Utdrag ur ekonomiska kartans blad Anneberg 7E0i och Hamnaryd 6E9i, 1991.

Inledning

Bakgrund

På uppdrag av Linköpings stift genomför Jönköpings läns museum en kulturhistorisk inventering av kyrkobyggnader och kyrkomiljöer inom stiftets del av Jönköpings län. Arbetet bekostas av medel från den kyrkoantikvariska ersättningen och påbörjades under år 2004 och det beräknas avslutas under år 2006. Inventeringen berör de till Svenska kyrkan hörande kyrkobyggnaderna och kyrkogårdarna som omfattas av Kulturminneslagen. Lagen gäller de kyrkobyggnader, kapell och kyrkogårdar som är tillkomna före utgången av år 1939 samt de som skyddas genom särskilt beslut av Riksantikvarieämbetet. Denna rapport utgör en delrapport i inventeringen vars resultat kommer att sammanställas och analyseras i en stiftsövergripande rapport.

Syfte

De stiftsövergripande inventeringarna syftar till att lyfta fram kyrkans och kyrkogårdarnas kulturhistoriska värden, att få en överblick av stiftets kyrkobestand och kyrkogårdar samt att sammanställa den enskilda kyrkans och kyrkogårdens historia. Inventeringen är avsedd att utgöra ett underlag i församlingens förvaltningsarbete och i de vård- och underhållsplaner som församlingarna arbetar med att ta fram. Inventeringarna ska vidare kunna användas i handläggningen av kyrkoantikvariska ärenden och för att bedöma var det är särskilt viktigt att stödja insatser med kyrkoantikvarisk ersättning.

Inventeringens uppläggning

Rapporten omfattar en historik över kyrkogården, beskrivning av de olika kvarteren, fotografier och en kulturhistorisk karakterisering och bedömning. Arbetet har varit uppdelat i en fältdel med inventering och fotografering samt en arkivgenomgång. De aktuella arkiv som gått igenom har främst varit Länsstyrelsen i Jönköpings läns arkiv, Antikvarisk-topografiska arkivet i Stockholm (kopior hos länsstyrelsen) samt Jönköpings läns museums arkiv. Utöver arkiv har uppgifter hämtats från aktuell litteratur däribland hembygds litteratur. De i rapporten redovisade arkivuppgifterna utgör en sammanfattning av genomgångna arkiv och ska inte ses som en komplett beskrivning av händelser i kyrkogårdens historia. Arbetet inkluderar en omfattande fotodokumentation varav endast ett litet antal bilder använts i rapporten. Linköpings stift, inklusive respektive församling, samt läns museet har rätt att fritt bruka fotografierna. För varje kyrka och kyrkogård skrivs vardera en delrapport med en kortfattad beskrivning av kyrkomiljön och en mer omfattande över kyrkan. För varje kyrka och kyrkogård görs en sammanfattande kulturhistorisk bedömning där de kulturhistoriska värdena lyfts fram. Förutom delrapporten görs delar av inventeringsmaterialet tillgängligt via Kulturmiljövårdens bebyggelseregister, ett informationssystem som förvaltas av Riksantikvarieämbetet (www.raa.se).

Den kulturhistoriska bedömningen görs i samarbete med representanter från Linköpings stift, Länsstyrelsen i Jönköping, Östergötland och Kalmar samt läns museerna i Kalmar och Linköping. En kulturhistorisk bedömning är aldrig definitiv utan hela tiden föremål för omvärderingar. Vid bedömningen tas hänsyn till varje enskild kyrkas och kyrkogårds egna värden, men också till värden i förhållande till andra kyrkor i stiftet och övriga landet. Den kulturhistoriska bedömningen nämner i de flesta fall inte enskilda detaljer utan beskriver värden och karaktärsdrag i stort. Inför varje planerad förändring eller större underhållsåtgärd skall tillstånd inhämtas från länsstyrelsen och varje ärende behandlas där från fall till fall. Den kulturhistoriska värderingen och karakteriseringen ligger bland annat till grund för beslut om vilka åtgärder som är berättigade till kyrkoantikvarisk ersättning.

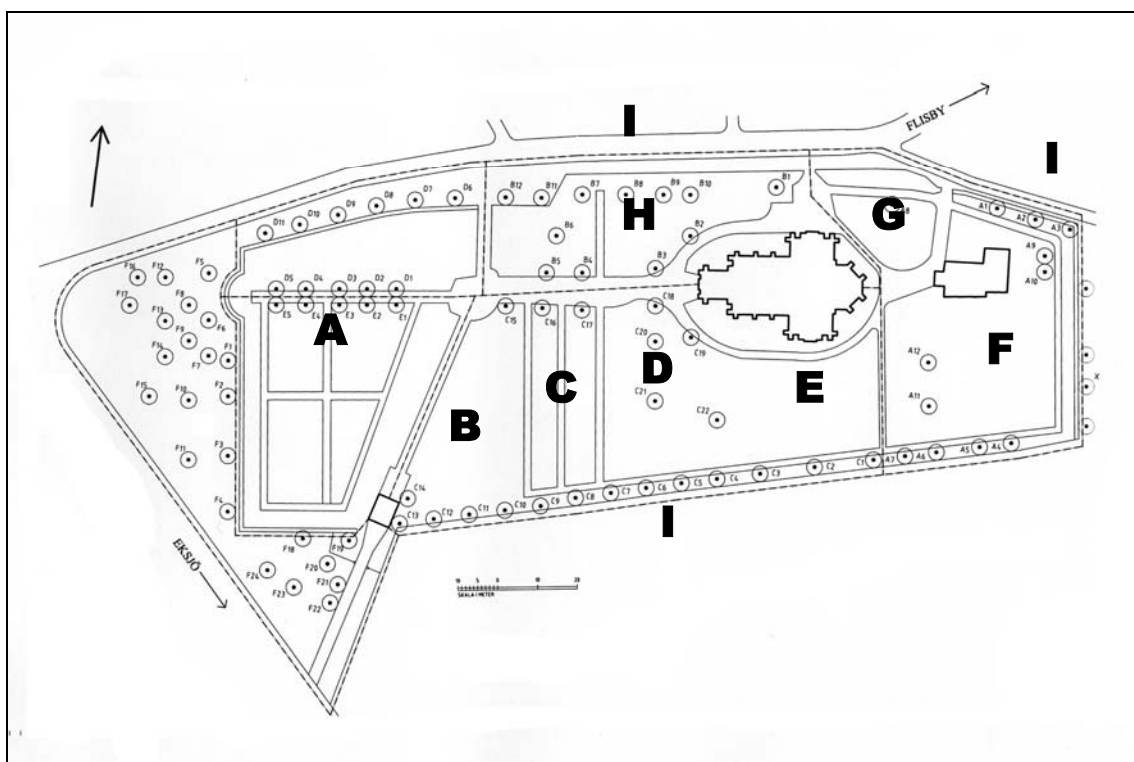
Fältarbete och rapporter har utförts av antikvarie Jonas Haas vid Jönköpings läns museum. Rapporterna finns tillgängliga på Linköpings stift, Länsstyrelsen i Jönköpings län, Jönköpings läns museum samt på respektive kyrklig samfällighet.

Sammanfattande beskrivning

Fastighetsbeteckning: Solberga 1:10

Nässjö kommun, Norra Solberga församling, Norra Solberga socken, Norra Solberga pastorat, Vedbo och Ydre kontrakt, Linköpings stift, Jönköpings län.

Norra Solberga kyrkogård har två kyrkor, den ena från 1200-talets mitt och den andra från sekelskiftet 1900. I och med att den nya kyrkan uppfördes bredvid den gamla utvidgades kyrkogården samtidigt som den gamla delen behölls. Kyrkogården har därefter utvidgats i flera etapper, de mest påtagliga utvidgningarna gjordes vid 1940-talet slut samt 1982. Samtliga delar är typiska representanter för sin tids kyrkogårdsideal. Utvidgningarna har också lett till att kyrkogården är en av de största landsortskyrkogårdarna i länet. Mest iögonfallande är kvarter G med stora påkostade gravvårdar i ett enhetligt litet kvarter mellan nya och gamla kyrkan. Även det mer anspråkslösa kvarter B med det bäst kvarteret på kyrkogården med allmänna gravar i linje är värt att uppmärksamma. Ett stort kulturhistoriskt värde ligger även i enskilda årvårdar, många på Norra Solbergas kyrkogård har kulturhistoriska värden genom det de berättar genom personhistoria, titlar, inskriptioner, Orts- eller gårdnamn etc. men även genom konstnärliga värden.



Den äldre delen av Norra Solbergas kyrkogård, söder om landsvägen, med de kvartersbeteckningar som används i rapporten. Ritning av Nils Blomstrand, Vetlanda Mark- och naturdesign.

Norra Solberga kyrkogård

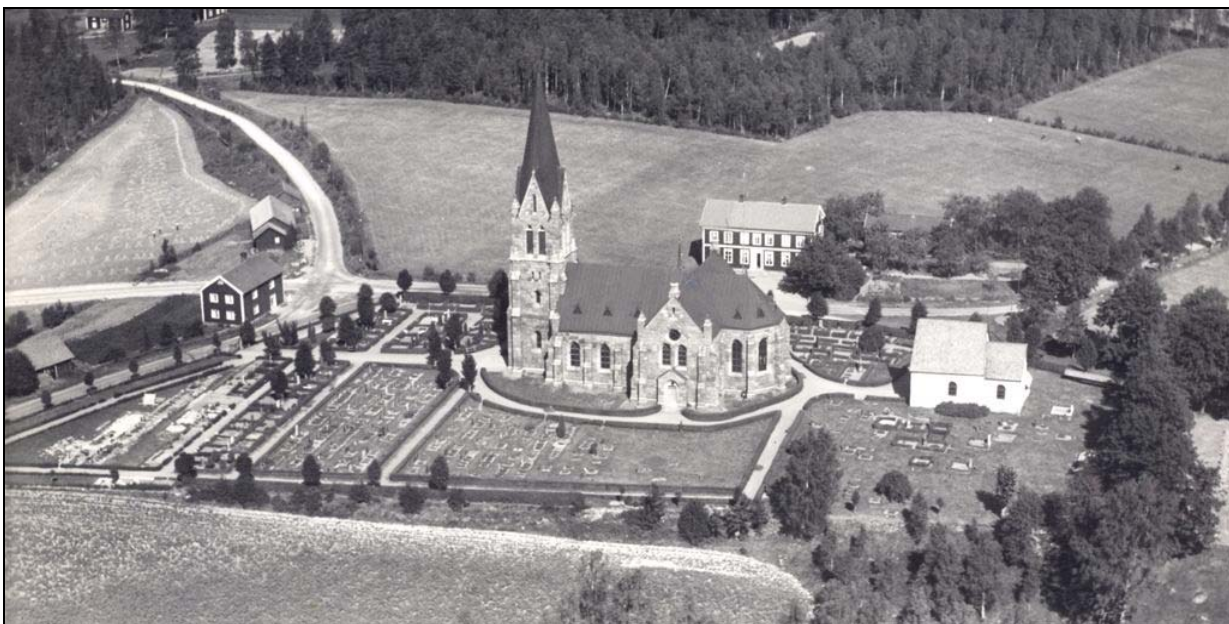
Kyrka och kyrkomiljön

Norra Solberga kyrka och socken ligger i norra delen av Nässjö kommun. I norr gränsar Norra Solberga socken till Flisby som också ingår i pastoratet, i öster till Eksjö, i söder går sockengränsen en kort bit längs Höredas sockengräns, och i sydväster ligger Nässjö. Norra Solberga nya kyrka ligger ca 10 km öster om samhället Solberga.

På Norra Solberga kyrkogård står socknens båda kyrkor; den gamla kyrkan från mitten av 1200-talet och den nya från 1901. Eftersom det inte var intressant att tillvara ta den gamla kyrkan som byggnadsmaterial när man uppförde den nya, lät man den stå kvar och idag fungerar båda kyrkorna som gudstjänstrum. Kyrkogården avgränsas i söder av en sluttning och i norr av landsvägen till och från Flisby. På andra sidan landsvägen ligger den nya kyrkogården från 1982 som är lika stor som den gamla söder om landsvägen. Bredvid den nya kyrkogården står den före detta skolbyggnaden från 1863. Byggnaden är i två våningar, klädd med röd locklistpanel och har en rikt uppbyggd portal.



Den norra delen av Norra Solbergas kyrkogård, anlagd och invigd 1982



Norra Solberga kyrkogård från omkring 1935

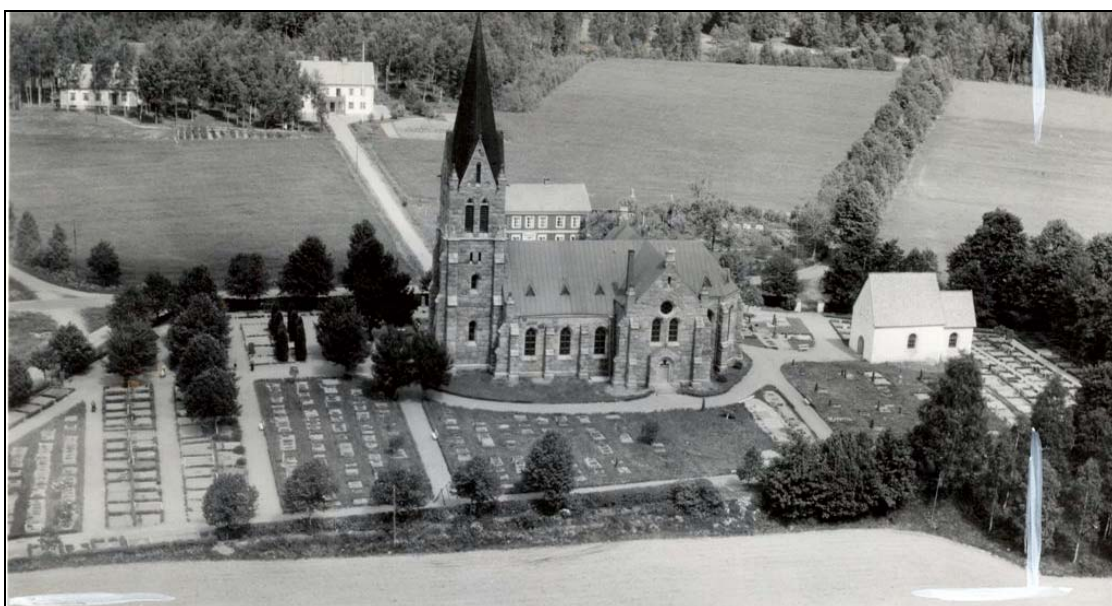
Kyrkogårdens historik

Norra Solbergas kyrkogård har förvisso en lång historia, jämnårig med gamla kyrkan som troligen uppfördes vid 1200-talets mitt, men lite är känt om äldsta tiden. Man kan förutsätta att den ursprungliga kyrkogården legat när inpå kyrkan och att den i äldre tid har utvidgats vid åtminstone två tillfällen; år 1663 då kyrkan förlängdes mot väster samt år 1750 då en korsarm mot norr uppfördes. Både tillbyggnaderna är nu borta. När nya kyrkan uppfördes 1898-1901 utvidgades naturligt nog kyrkogårdsmarken naturligt nog betydligt mot väster. Det verkar som om man hade en klar plan från början med kvartersindelning. Kvarteren söder och sydväst om nya kyrkan avsattes för allmänna gravar, medan de norra kvarteren nära ingången till kyrkogården samt två rader längs västra kanten avsattes som köpegravsområde. Gamla kyrkogården verkar av allt att döma ha lämnats orörd i samband med utvidgningen och inte tagits i anspråk för nya gravar.

På flygfotografier från 1935 och slutet av 1940-talet syns hur samtliga kvarter är inramade av välklippta häckar, troligen liguster som man använt på andra håll. Även gräsmattan runt nya kyrkan är omgärdad av klippta häckar. På flygfotona syns de sociala skillnaderna tydligt - uppdelningen mellan köpegravskvarter och allmänna kvarter. I början av 1930-talet togs även den västra triangeln i anspråk för allmänna gravar.

Vid samma tid började man diskutera att åter ta gamla östra delen av delen av kyrkogården i bruk och anlägga nya gravar där. Den gamla kyrkogården hade inget gångsystem utan samtliga gravar låg utbredda på gräsmatta, något som man önskade åtgärda. På det senare flygfotot ses hur man i slutet av 1940-talet har anlagt en gång längs med kyrkogårdsmuren och hur den östra delen har tagits i anspråk för köpegravar.

När detta flygfoto togs, omkring 1945-47, hade man ännu inte förverkligat de planer som länsarkitekt Malte Erichs 1939 hade tagit fram gällande en utvidgning mot väster. Denna utvidgning kom till stånd först 1947 och omfattade en helt ny del väster om den befintliga kyrkogården. Den nya delen utformades på ett modernt sätt med regelbundna häckar i linjer som gravstenarna stod med ryggen mot, och i övrigt utan stenramar eller grusbäddar. Almallén från kyrkans västra ingång förlängdes in till den nya delen med en rönnallé. I linjen mellan den nya utvidgningen och den gamla kyrkogården vid södra kanten uppfördes 1961-63 ett bårhus, efter ritning från Johannes Dahls arkitektkontor i Tranås.



Norra Solberga kyrkogård omkring 1945-47.

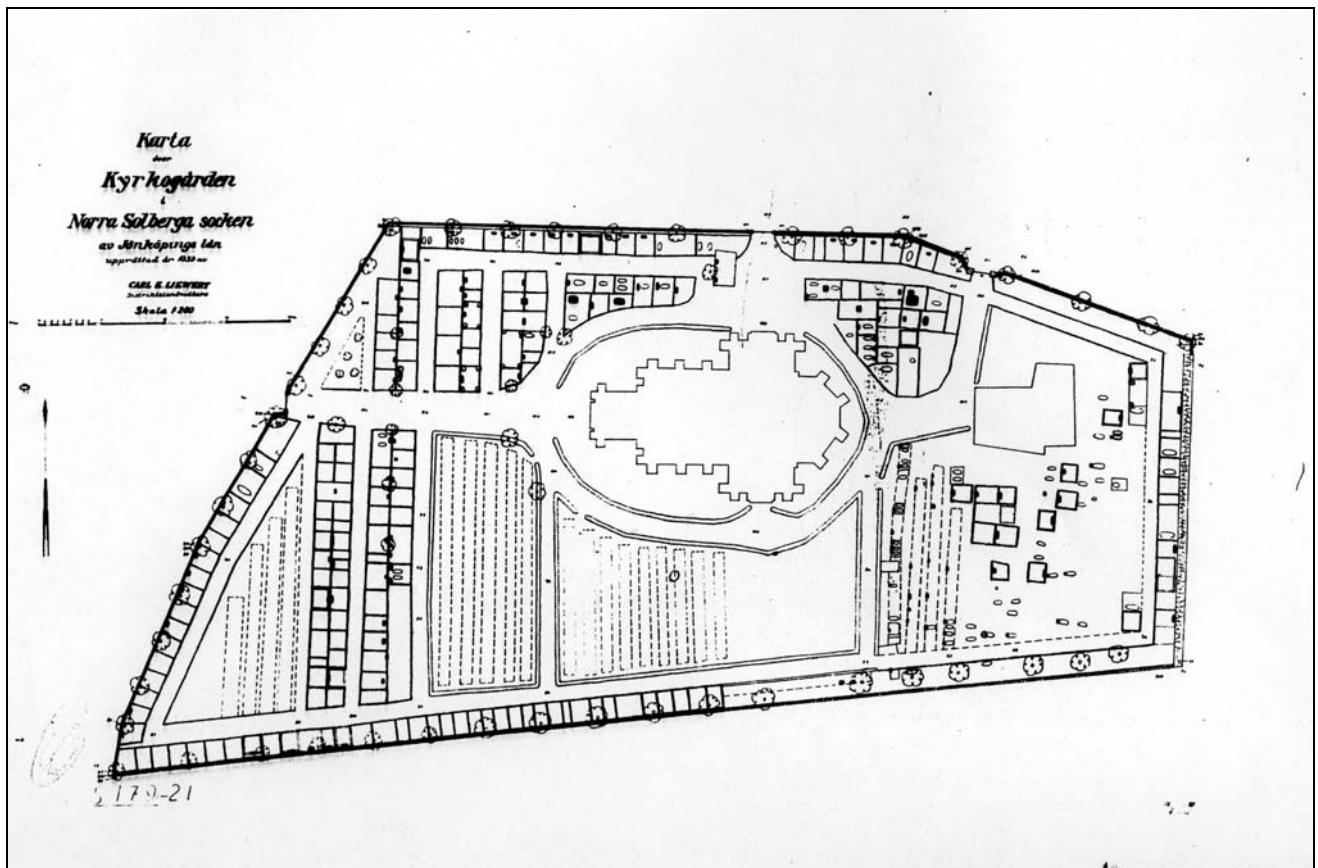
Redan efter knappt tjugo år var den nya kyrkogården i väster nästan full och 1965 utvidgades den mot norr, även den ”ceremoniplats” som rönnallén slutade i togs i anspråk för begravningsplatser. I samband med utvidgningen tog man även bort gamla muren som skiljde de två delarna åt, samt lade om kyrkogårdsmuren norr om kyrkan så att den överensstämde med den nya. 1982 var det dags för nästa stora förändring och den berodde också den på platsbrist, men även på önskemål om nya begravningsklick. Då invigdes den nya kyrkogården, helt skild från den gamla av landsvägen. Den nya kyrkogården är lika stor den befintliga gamla och innebär således en fördubbling av tillgängliga ytor. Längst upp i norra delen anlades en minneslund och 1988 anlades i anslutning till minneslunden en urnlund med två stenrosen med plats för namnskyltar. 2004 ändrades ett ännu outnyttjat kvarter till kistlund, mitt i kistlunden restes en hög sten med plats för namnskyltar.

Händelsehistorik

- | | |
|------------|---|
| 1200-talet | Gamla kyrkan i Norra Solberga uppförs troligen under mitten av 1200-talet. Begravningsplats bör ha funnits runt omkring, men okänd hur stor och var gränserna gick. (ATA mfl) |
| 1663 | Gamla kyrkan byggs till mot väster (ATA mfl) |
| 1750 | Gamla kyrkan byggs till mot norr och möjligt att kyrkogården utvidgats i samband med det (ATA mfl) |
| 1902 | Klockstapeln på kyrkogårdens sydöstra hörn doneras till Fornminnesföreningen i Jönköping, och står sedan dess i stadsparken i Jönköping. (Gustafsson, 1986) |
| 1922 | Förslag till utvidgning i väster. Kyrkogården beskrivs samtidigt vara omgärdad i norr och väster av en halv meter breda stenmurar av huggen sten av samma slag som kyrkan är uppförd av, i söder samma slags mur men som stödmur, ca 1 m bred och i nivå med kyrkogårdens markhöjd. I norr är stenmuren ca 2-3 dm hög. Innanför muren växte hagtornshäckar samt alléträd av okänd sort. (ATA) |
| 1923 | Ritning till utvidgning av västra delen, med allmänna gravar. (ATA) |
| 1934-35 | Förslag till iordningställande av gamla kyrkogården. Gamla delen av kyrkogården runt gamla kyrkan har ej använts på länge och saknar gångar, som församlingen sökte tillstånd för att anlägga. Östra muren repareras. (ATA) |

1939

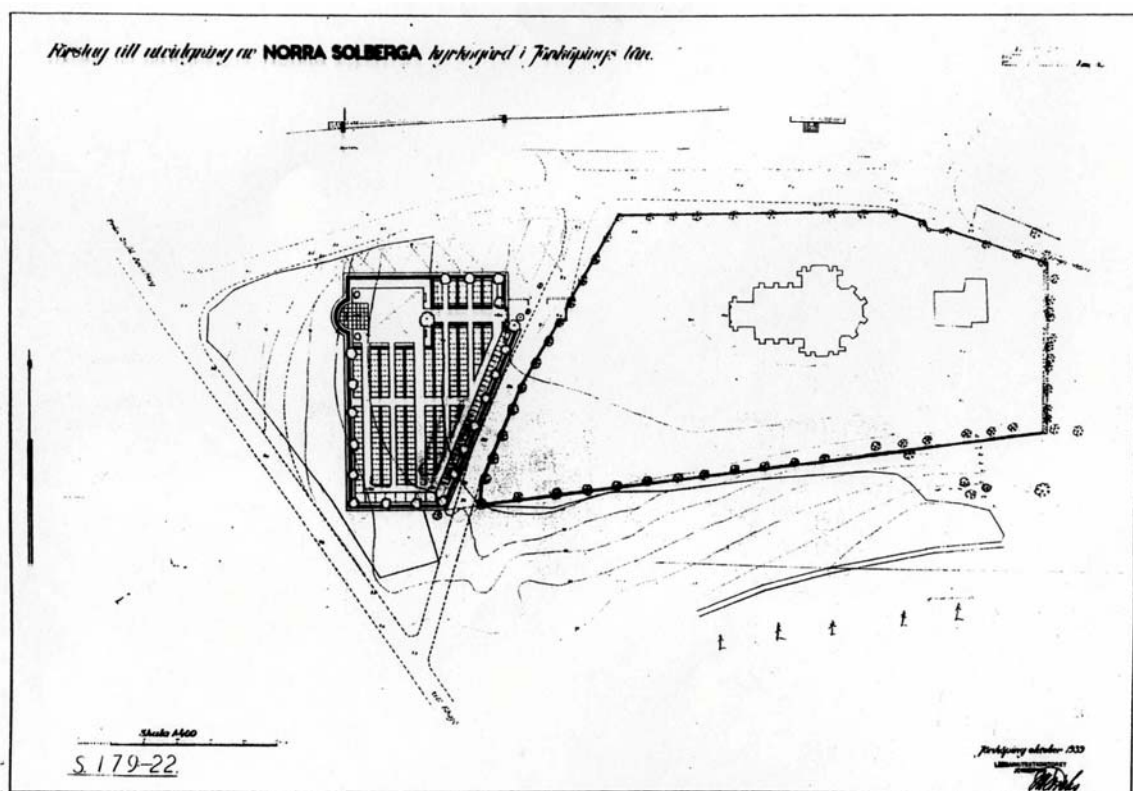
Förslag till utvidgning mot väster, framtaget av Malte Erichs på länsarkitektkontoret i Jönköping. (ATA)



Kyrkogården 1939 innan utvidgningen i slutet på 1940-talet. Ritning av Carl E Liewert.

- 1947 Utvidgning åt väster enligt förslag från 1939. (datering utifrån gravvårdarnas ålder på kyrkogården)
- 1961-63 Nybyggnad, begravningskapell/bårhus. Uppfört i axeln mellan gamla och nya kyrkogårdsutvidgningen i väster. Uppfört efter ritningar av Johannes Dahls arkitektkontor i Tranås. (ATA)
- 1965 Ny kyrkogårdsmur, på befintlig stensockel, längs landsvägen norr om nya kyrkan. Kryptall planteras samtidigt i anslutande jordvall och nya grindstolpar av mejslad granit sätts upp. (ATA)
- 1965 Ändring. Nya kyrkogårdsdelen i väster utvidgas mot norr, ny utformning av entréplatsen mellan utvidgningen i väster och gamla kyrkogården, "ceremoniplatsen" framför korset på nya kyrkogårdsdelen tagen i anspråk för gravar. Mur mellan nya kyrkogårdsdelen i väster och gamla kyrkogården borttagen. Björkar planterade utmed nya norra muren. Förslaget upprättat 1964 av stadsträdgårdsmästare Ivar Andersson. (ATA)

- 1980 Utvidgning av kyrkogården, norr om befintlig kyrkogård och landsväg. Utvidgningen omfattar 1,5 ha och innebär en fördubbling av tillgänglig kyrkogårdsmark. Ritningar utförda av Mark- och kyrkogårdskonsulter AB i Uppsala. (JLST)
- 1982 Invigning av norr utvidgningen. (JLST)
- 1988 Ändring. I minneslundan sätts upp ett kors i stål, ny gångväg, rösen för blommor och minnesstenar i ny urnlund, belysningspollare samt nyplantering av tall och hassel. (JLST)
- 2004 Ändring. Gravkvarter ändras till kistlund på nya kyrkogården. (JLST)
- 2004 Ommålning av bårhus. (JLST)



Förslagsritning till utvidgning mot väster. Ritning från 1939. I stort sett utförd enligt ritningen i slutet av 1940-talet. Ritning av Malte Erichs.

Beskrivning av kyrkogården idag

Allmän karaktär

Kyrkogården består av två delar på var sin sida om landsvägen med helt olika karaktär. Den äldre delen söder om landsvägen är därtill utvidgad vid tre olika tillfällen och har utifrån detta också olika karaktär. Varje del är tydligt avläsbar som en egen del, präglad av sin samtid, men utan att helhetsintrycket för hela kyrkogården blir splittrat. Både norra och södra delen av kyrkogården präglas huvudsakligen av 1900-talets kyrkogårdsutveckling med enstaka spridda vårdar från 1800-talet bevarade på södra kyrkogården.



Omgärdning

Gamla kyrkogården är omgärdad av en låg kallmurad stenmur av lite olika utformning. I norr lades muren om på 1960-talet på befintlig plats där gamla muren låg och kryptall planterades i anslutning. Samtliga murar är kallmurade, runt den västra kyrkogårdsutvidgningen från 1947 är den kallmurad med kluvna stenar medan muren runt övriga äldre delen är kallmurad med till största delen naturlig gråsten. På grund av topografien är de västra, södra och östra murarna uppförda som stödmurar.



Del av muren längs med kvarter A.

Den nya kyrkogården från 1982 norr om landsvägen är delvis omgärdad av stenmurar (längst i norr vid minneslunden samt södra delen vid vägen) och delvis av trästaket.

Ingångar

Den södra kyrkogården har tre huvudingångar: en mittemot gamla kyrkan, en mittemot nya kyrkan och en i skarven till den västra kyrkogårdsutvidgningen. Ingången längst i öster närmast den gamla kyrkan är en svart järngrind med putsade grindstolpar med koppartäckning. Ålder är inte känt men hör till en av de äldsta grindarna på kyrkogården. Grinden närmast den nya kyrkan är en låg järngrind från 1965 som sattes upp i samband med omläggningen av muren. Grindstolparna i mejslad granit är också från denna tid. Den västra grinden är en modernt

utformad grind med stjärnor, och är troligen från 1947 när kyrkogården utvidgades. Samma typ av grind finns även på den nya kyrkogården i norr. Den andra av kyrkogårdens två äldre grindar sitter bakom gravkapellet och är av stilen att döma troligen den grind som uppsattes framför nya kyrkan när denna uppfördes 1901. Den äldre grinden vid gamla kyrkan och grinden bakom gravkapellet har höga kulturhistoriska värden, grindarna med stjärnor har mer estetiska värden medan grinden norr om nya kyrkan endast har låga kulturhistoriska värden.



De två äldsta grindarna på kyrkogården, den vänstra bakom gravkapellet och den högra utanför den gamla kyrkan.

Vegetation

Den gamla södra kyrkogårdens växtlighet präglas främst av trädkransen, almallén och rönnallén. Trädkransen är inte enhetlig och varierar från del till del. Runt den äldsta delen vid gamla kyrkan består trädkransen av lönnar som växer utanför muren och i söder av lönn och lind. I norr saknas i stort sett träd, muren kompletteras istället av kryptall. Den västra utvidgningens trädkrans består av björkar, planterade 1965. Almallén i kyrkans axel från västra ingången syns inte när det senaste flygfotot togs i slutet av 1940-talet varför den i alla fall inte kan vara äldre än så. Allén fortsätter in i nya delen mot väster med genom den rönnallé som planterades 1965.



Björkar och tallar kring asklunden präglar ett av många medvetna gröna rum på nya kyrkogården. Här spelar grönskan en stor roll som rumsbildare.

Nya kyrkogården i norr är upplagd på ett helt annat sätt än den äldre södra kyrkogården. Här spelar växtligheten en mycket större roll som rumsskapare jämfört med södra kyrkogården. Här finns rosenbuskar, oxbärshäckar, måbärshäckar, tallhäckar mm. En del äldre träd kompletterar yngre bestånd av olika frukt- och bärträd. I norra delen vid minneslunden är karaktären annorlunda med tallar och björkar.

Gångsystem

Gångsystemet på södra kyrkogården är traditionellt och mycket välbevarat. Gångar går runt varje kvarter och längs med kyrkogårdsmuren – bortsett från kvarteret nordväst om nya kyrkan där gångar längs kyrkogårdsmuren har såtts igen med gräs. Samtliga gångar är gruslagda. Grusgångar och grusbäddsgravar är ett traditionellt inslag på alla kyrkogårdar och med tanke på att nästan alla grusbäddsgravar är borta idag så spelar grusgångarna en desto större roll.

På norra kyrkogården slingrar sig en gång från huvudingången i söder till minneslundan i norr. Gången är lagd med smågatsten, vinkelrätt från den går i båda riktningar gruslagda gångar mellan kvarteren.



På nya kyrkogården spelar gångar och grusmaterial en stor roll, likaså på den gamla delen där gruset till en stor del har försvunnit.

Gravvårdstyper

På Norra Solberga kyrkogård förekommer gravvårdar från 1800-talets slut fram till idag, det förekommer både enkla gravvårdar från allmänna linjen och påkostade stora monumentala gravvårdar. Eftersom kyrkogården har växt successivt har man länge kunnat undvika att blanda in nya gravar på äldre kvarter och därför är kvarteren relativt homogena. Gravvårdar från allmänna linjen förekommer främst i kvarteren söder om nya kyrkan, påkostade köpegravsvårdar från 1900-talets börjar förekommer främst i kvarteren norr om nya kyrkan och moderna familjegravsvårdar förekommer främst i västra delen, på den nya norra kyrkogården. På norra kyrkogården finns även en minneslund, en kistlund samt en urngravslund.



Olika typer av gravvårdar som är typiska på Norra Solbergas kyrkogård.

Byggnader

Ett gravkapell uppfördes 1963 i kanten mellan västra utvidgningen och gamla kyrkogården. Kapellet har putsade vita fasader och vilar på en gråmålad slät sockel. Taket är ett högre sadeltak som är täckt med falsad kopparplåt. Huvudfasaden mot norr är enkel och artikuleras av ett enkelt kors över en rundbågad portal. Kapellet ligger i suterräng och på baksidan finns en enkel dörr till källarplanet.



Beskrivning av enskilda kvarter

Nya kyrkogården

Allmän karaktär

Nya kyrkogården invigdes 1982 och utgör en separat del av Norra Solbergas kyrkogård, avskild från den gamla av landsvägen. Kyrkogården är långsmal i nord-sydlig riktning och indelad i mindre kvarter på ömse sidor om den stenlagda gången. Varje kvarter är tydligt rumsligt avgränsat genom höga buskar och trädplanteringar. Variationen vad gäller växtlighet är stor. Endast några få delar av kyrkogården har tagits i anspråk, främst i de södra delarna. Längst upp i norr finns en minneslund, därbredvid en urnlund samt även en kistlund.



Några gravrader på nya kyrkogården där grönskan spelar en stor roll.

Gravvårdstyper

Gravvårdarna följer sedvanlig utformning på gravvårdar från 1900-talets sista decennier – små, låga, ofta bredare än vad de är höga, saknar sockel, enkla utformningar och konturer. Antalet titlar är få och symboler på stenarna är ofta naturnära och mångtydiga. Den enda funna titeln var en stationsföreståndare. Moderna gravvårdar är ofta väldigt enhetliga men en och annan kan bryta sig ur och särskilja sig, på nya kyrkogården märks t ex en glasvård och en smidd järnvård.



Nya kyrkogården präglas av små och moderna gravvårdar.

Kulturhistorisk bedömning och karaktär

Det huvudsakligen kulturhistoriska värdet ligger i utformningen av hela nya kyrkogården. Området har en tydlig rumslig indelning uppbyggd på ett rikt växtmaterial. Förekomsten av minneslund, urnlund och kistlund är ett tidstypiskt fenomen som berättar om olika individuella önskemål om nya gravsättningsbruk. Gravvårdar är mer typiska för de senaste decennierna av 1900-talet och är allmänt företrädna på många kyrkogårdar.



Minneslunden i norra hörnet, med stenmur, stenkummel och ett modernt kors.

Kvarter A

Allmän karaktär

Kvarter A omfattar den västra utvidgningen av gamla kyrkogården som gjordes på 1940-talet och är ett homogent rygghäcks-kvarter. Området är omgärdat av kallmurade stenmurar och spireahäckar, inne i kvarteret är gravraderna ordnade i nord-sydlig riktning och planterade med cotoneasterhäckar. I nordvästra delen anlades enligt ursprungsritningarna en öppen plats med ett stort kors i linje med nya kyrkans axel. Korset står kvar med en liten plantering runt om och arrangemang för sittbänk, men den öppna platsen har tagit i anspråk för gravar. Ståtlig är även den rönträdsallé som går från ingången i öster och som utgör fortsättning på allén framför nya kyrkan.



Kvarter A sett från söder med regelbundna gravrader längs med rygghäckar.

Gravvårdstyper

Samtliga gravvårdar är tillkomna efter 1947, och präglas av ideal som är typiska för 1900-talets andra hälft. Gravvårdarna är enkla, huvudsakligen låga och breda, regelbundet placerade utmed raka rygghäcks-linjer. Titlar förekommer men relativt sparsamt och berättar om yrken såsom charkuteri-handlare, ingenjör, åkeriägare, byggmästare, trädgårdsmästare mm.

Kulturhistorisk bedömning och karaktär

Kvarterets kulturhistoriska värde ligger i att vara ett typiskt modernt familjegravsområde med enhetliga stenvårdar placerade utmed regelbundna rygghäckslinjer. Speciellt värde har rönträdsallén och den plats kring alléns förlängning med ett stort rest kors. Enskilda gravvårdar kan ha ett person- och lokalhistoriskt värde.



Rönträdsallén i kvarter A är planterad i linje med kyrkans mittaxel. Gravvårdar från 1900-talets andra hälft präglar i övrigt kvarteret, här framför spirehäckar längs med kyrkogårdsmuren.

Kvarter B

Allmän karaktär

Kvarter B ligger närmast den västra utvidgningen på gamla kyrkogården och utgörs av en triangulär grästäckt plan huvudsakligen med gravvårdar från allmänna linjen. Kvarteret togs först i anspråk 1931 och avsattes då för den allmänna linjen. Kvarteret är öppet och utan träd eller häckar.



Typiska gravvårdar i kvarter B är små och oansenliga gravvårdar ur allmänna linjen från 1930-talet.

Gravvårdstyper

Kvarter lades ut 1931 som ett område för allmänna linjen och enligt ålder på gravvårdar använde det som sådant också fram till 1941. Längs med västra häcken mot gången till gravkapellet står senare familjegravvårdar men dessa räknas in under kvarter I med övriga kantgravar. Gravstenarna är enkla och relativt små, främst högresta, antalet titlar är litet som det brukar vara i allmänna kvarter – ”förman” och ”byggmästare” är två undantag. Flera av de allmänna vårdarna har inskriptioner av typen ”Mor” och inget annat.



Den västra delen av 1902 års kyrkogård med gravar från allmänna linjen.

Kulturhistorisk bedömning och karaktär

Det kulturhistoriska värdet är främst kopplat till att det är ett av kyrkogårdens mest enhetliga allmänna linjen-kvarter. Gravraderna saknar visserligen några enstaka stenar i raderna för att de ska vara kompletta men kvarteret är ändå det bäst bevarade på kyrkogården med allmänna gravar. Typiskt för dettas uttryck är de enkla och små stenarna utan ramar eller häckar mm.

Kvarter C

Allmän karaktär

Kvarter C består av två dubbla gravrader med en grusgång emellan, det ligger närmast kvarter B sydväst om kyrkan. Kvarteret är ett köpegravsområde med flera större familjegravar. Den östra raden av de två har en stor häck av cotoneaster. Gravvårdarna är placerade i två regelbundna rader där gravvårdarna i varje rad har ryggarna mot varandra, riktade mot öster och väster som på övriga kyrkogården.



Kvarter C med två dubbla gravrader, den ena utan och den andra med rygghäck.

Gravvårdstyper

Gravvårdarna är huvudsakligen äldre, från 1910-30-talet med spridda inslag av senare gravvårdar från 1960- och 70-tal. Kvarteret har hört till det så kallade köpegravsområdet och gravarna har haft häckomgärdningar eller stenramar, samt grusbäddar. Idag är alla grusbäddar och ramar samt häckar borttagna och ytorna är helt täckta med gräsmatta. Titlar förekommer i rätt stor omfattning vilket är typiskt för denna typ av kvarter. Bland dessa hittar vi yrken som trävaruhandlande, trädgårdsmästare, doktorinnan, bagaremästare och ringkarl.



Några av de mer typiska gravvårdarna för kvarter C, äldre köpegravar med höga och stora gravvårdar, ursprungligen med stroa grusbäddar framför.

Kulturhistorisk bedömning och karaktär

Det kulturhistoriska värdet ligger främst i enskilda äldre vårdar som visar på kvarterets ursprungliga köpegravskaraktär. De större gravvårdarna är idag uppblandade med yngre och moderna familjegravar. Blandningen sänker det kulturhistoriska värdet jämfört med andra bättre bevarade köpegravsområden. Bland gravvårdarna har de äldre köpegravsvårdarna ett högre kulturhistoriskt värde och speciellt de med titlar och Orts- eller gårdsnamn.



Kvarter D och E

Allmän karaktär

Kvarter D och E har ursprungligen varit två skilda kvarter men är idag sammanväxta och skiljs bara åt av en häck. Eftersom de är så pass lika till sin karaktär beskrivs de i detta sammanhang tillsammans. Kvarteren ligger söder och sydväst om nya kyrkan och har från början avsatts för allmänna gravar. Idag är kvarteren mer uppblandade. Kvarteren är enkla och luftiga, utan häckarrangemang, men med en del spridda sorgeträd från senare tid.



Gravvårdstyper

Gravvårdarna är av två olika kategorier; dels vårdar från allmänna linjen från 1900- 20 tal och dels moderna familjevårdar från 1940-80-tal. Båda sorterna är av typisk utformning för sin tid. Titlar är fåtaliga vilket också är typiskt för för gravvårdstyperna – de som finns berättar om yrken såsom föreståndarinna, hemmansägare, smed, maskinmästare, mjölnare mm.



Bland äldre gravvårdar från allmänna linjen finns idag flera moderna gravvårdar.

Kulturhistorisk bedömning och karaktär

De enstaka allmänna vårdarna från 1900-talets tre första decennier är för få och splittrade för att utgöra en helhet, speciellt i en jämförelse med kvarter B. Det kulturhistoriska värdet ligger därför främst i enskilda gravvårdar där titlar, Orts- och gårdsnamn berättar om socknens historia. Till dessa hör även vårdar med person- och lokalhistoriska värden.



Kvarter F

Allmän karaktär

Kvarter F omger den gamla kyrkan, och hör sålunda till kyrkogårdens äldsta, medeltida del. Kvarteret har dock inte kvar någon prägel av detta utan präglas istället av gravvårdar från i huvudsak 1900-talets mitt och andra hälft. Ett fåtal äldre vårdar blandar dock upp karaktären så att det inte känns som ett renodlat modernt kvarter. Gravvårdarna står längs regelbundna rader vända huvudsakligen åt väster. En häck av cotoneaster går genom kvarteret i linje med gamla kyrkans kor.



Gravvårdstyper

I kvarteret finns några av kyrkogårdens äldsta gravvårdar, men det stora flertalet kommer annars från 1900-talets mitt och andra hälft. De äldre vårdarna sätter dock en prägel på kvarteret som är viktig att värna om, mycket tack vare att flera av dessa är högresta och stora till formatet. Under 1930-talet började man åter jordfästa i kvarteret och från den tiden och framåt härrör ett stort antal stora familjegravvårdar. De ursprungliga grusbäddarna och inramningarna är borta men storleken och ytorna runt omkring märks ändå. Titlar förekommer rikligt i kvarteret vilket hör ihop med de många stora och påkostade vårdarna. Bland dessa märks t ex inspektören, maskinisten, byggmästare, predikanten och lärarinnan, slöjdlärarinnan, grundläggaren, köpmannen mm.



Spridningen är stor vad gäller olika typer av vårdar i kvarter F. Några vårdar från slutet av 1800-talet kompletteras med främst moderna familjegravvårdar men också av större gravvårdar från 1930-talet och framåt.

Kulturhistorisk bedömning och karaktär

Kvarteret är kyrkogårdens äldsta kvarter men det finns samtidigt inte några spår från äldre gravskick. Kvarterets främsta kulturhistoriska värde ligger i enskilda ålderdomliga gravvårdar från 1800-talet och 1900-talets första decennier. Kvarteret har en grusbäddsgrav kvar och det är viktig att den bevaras eftersom den minner om ett mycket vanligt inslag som nu knappt finns på kyrkogården. Orgelbyggaren Nils Ahlstrand ligger även begravd i kvarteret under en gravvård från 1874 av diabas. Övriga vårdar med titlar, Orts- och gårdnamn är också värdefulla för det de berättar om socknens historia och geografi.



Kvarter G

Allmän karaktär

Kvarter G ligger mellan gamla och nya kyrkan, på den gamla kyrkogårdens mark. Kvarteret är litet men innehåller kyrkogårdens mest påkostade vårdar och dessa präglar kvarteret helt och hållet. Vårdarna står oregelbundet placerade enligt ett äldre skick med olika storlekar på gravarna. Regelbundna linjer och rader saknas alltså. Idag är hela kvarteret täckt med gräsmatta och de individuella gravarnas storlek syns inte längre.



Gravårdstyper

Kvarteret är det kvarter på kyrkogården som har flest äldsta gravvårdar. Variationen är stor, men gemensamt för de mest typiska är storleken och höjden på dem, flera är i polerad diabas. Tre liggande hällar finns också. Titlar förekommer nästan på samtliga vårdar och speglar yrken och titlar inom samhällets högre klasser såsom bankdirektören, kaptenen, majoren och riddaren, auditören, överbarnmorskan, fabrikören mm.



Gravvårdarna i kvarter G är alla storslagna och påkostade.

Kulturhistorisk bedömning och karaktär

Det kulturhistoriska värdet är dels kopplat till de enskilda gravvårdarna och dels till strukturen – dvs det oregelbundna sätt de är placerade på. Det kulturhistoriska värdet är därtill högt, beroende på kvarterets enhetlighet och att de enskilda gravvårdarna både är påkostade och hör

till de äldsta på kyrkogården. Dessutom torde de person- och lokalhistoriska värdena också vara höga eftersom det rör sig om flera för socknen betydelsefulla personer som här ligger begravda.



Kvarter H

Allmän karaktär

Kvarter H ligger direkt norr om nya kyrkan och har tidigare varit indelat i tre delar, idag är dessa sammanväxta till ett kvarter genom att gångar har såtts igen med gräs. Närmast kyrkans norra ingång ligger kyrkogårdens mest påkostade grav med gjutjärnsstaket, även övriga gravar är påkostade om än inte lika mycket. Kvarteret var tidigare köpegravsområde, vilket märks på de stora vårdarna och det stora utrymmet mellan varje gravvård. Alla vårdar är ordnade i regelbundna rader på samma sätt som på övriga kyrkogården.



Gravvårdstyper

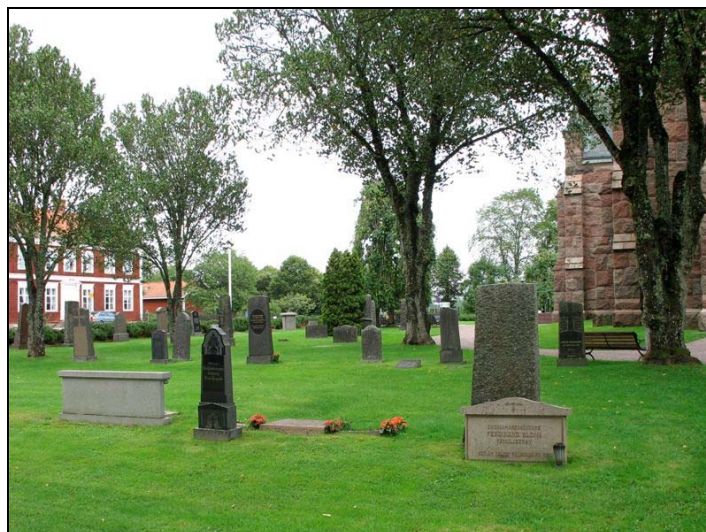
Kvarteret har få moderna gravvårdar, de flesta härrör från 1900-talets första hälft och är från början så kallade köpegravar. Gravvårdarna är stora och högresta och många av dem bär på titlar som berättar om yrken och positioner bland samhällets övre skikt, t ex komministern, landstingsmannen, stationsinspektör, rektor, fabriksföreståndare mm.



Gravvårdarna i kvarter H är huvudsakligen stora och påkostade, placerade utmed gravrader med viss oregelbundenhet. Längst i väster vid ingången till kyrkogården finns kyrkogårdens enda grav med gjutjärnsstaket.

Kulturhistorisk bedömning och karaktär

Kvarterets främsta kulturhistoriska värde ligger i de enskilda gravvårdarna. Flera av dessa har höga kulturhistoriska värden – kopplade till bland annat person- och lokalhistoria. Kvarteret är en del av kyrkogårdens fd köpegravs område och den karaktären är också värdefull att bevara. Tydligast görs detta genom att inte blanda in nya små, moderna gravvårdar, eller att gravraderna förtätas med fler gravstenar mellan de nu befintliga.



Kvarter I

Allmän karaktär

Kvarter I betecknar samtliga gravar utmed kyrkogårdsmuren, bortsett från de gravar som finns i den västra utvidgningen från 1940-talet. Kvarteret omfattar sålunda huvudsakligen den del av dagens kyrkogård som anlades 1902 i samband med bygget av nya kyrkan. Samtliga gravar står vända med ryggen mot muren. Gravarna längs med kyrkogårdsmurarna har allmänt fungerat som fonder och inramat kyrkogården med högre och mer påkostade vårdar, så är även fallet på Norra Solberga kyrkogård. Gravarnas karaktär följer den karaktär som kvarteret närmast har – sålunda är de norra mest påkostade och de södra minst. Gravvårdarna längs med södra muren skiljer sig åt genom att vara delar av den allmänna linjen i kvarter D och E.



Längs östra muren står dessa gravar.

Gravvårdstyper

Gravvårdarna längs med kyrkogårdens murar är ganska varierande till sin karaktär – huvudsakligen är de dock av det större formatet och har nästan alla haft grusbäddar och häckomgärdningar. Tidsmässigt spänner de från 1900-talets första decenium fram till idag med ganska jämn spridning. Undantaget är gravvårdar utmed södra muren som hör till den allmänna linjen och som inte heller är orienterade efter muren utan efter de övriga gravlinjerna i kvarter D och E. Det förekommer ett stort antal titlar, kopplat till att de flesta gravar oftast var påkostade familjegravar. bland dessa märks t ex direktören, riksdagsmannen, fabrikören, banmästaren, häradsdomaren etc.



Kulturhistorisk bedömning och karaktär

Det kulturhistoriska värdet för kvarter I är främst kopplat till gravarnas funktion som fondmotiv – dvs att utgöra en mer påkostad inramning för övriga kyrkogården. Ett kulturhistoriskt värde ligger även i enskilda vårdar med titlar och gårds- eller ortnamn, samt vårdar med person- och lokalhistoriska värden.



Kulturhistorisk bedömning av kyrkogården i dess helhet

Norra Solberga kyrkogård har utvidgats vid flera tillfällen och ger en god möjlighet att följa olika kyrkogårdsideal genom 1900-talet. Kyrkogårdens äldsta del är den östra delen runt Norra Solberga gamla kyrka, uppförd på 1200-talet. I samband med bygget av den nya kyrkan som stod färdig 1902 utvidgades också kyrkogården mot väster. I slutet av 1940-talet utvidgas kyrkogården ytterligare mot väster och 1965 utvidgas nya delen ytterligare. Den största utvidgningen sker dock 1982 då en helt ny kyrkogård anläggs norr om vägen. De olika delarna har tydliga strukturer som är karakteristiska för sin tid och ger sålunda en god överblick av olika anläggningsideal från hela 1900-talet.

De olika delarna har olika karaktärer som är representativa för sin tid. Den äldsta delen runt gamla kyrkan är den del som har längst kontinuitet, men innehåller inga synliga spår från tiden före 1800-talets slut. Den största delen av kyrkogården söder om landsvägen präglas främst av det tidiga 1900-talets ideal med olika kvarter för mer respektive mindre privilegierade, samt större gravar längs med kyrkogårdsmuren. Stora och påkostade gravar är samlade för sig i de norra kvarteren och spåren av allmänna linjen är ännu tydliga i kyrkogårdens södra och västra kvarter. Kvarter G är det mest tydliga exemplet på ett köpegravskvarter för de mest privilegierade, medan kvarter B är motsatsen, ett nästan renodlat allmänna linjen-kvarter. I allmänhet är dock de flesta kvarter relativt uppblandade med yngre gravvårdar, vilket gör att karaktären inte upplevs lika tydligt. I de nya delarna längst i väster och norr om landsvägen förekommer inte denna uppdelning. Kvarter A från 1940-talet präglas istället av regelbundna rader med jämnstora och likvärdiga gravvårdar. Den norra delen präglas av en varierad uppdelning av kyrkogården med naturlika och intima rum som skapats av en riklig grönska.

Många av kyrkogårdens enstaka gravvårdarna förmedlar kulturhistoria. Det kan gälla personhistoriska värden, lokallistoriska, socialhistoriska, stil- och konsthistoriska värden etc. Dessa värden uttrycks på olika sätt; genom titlar på gravstenarna, Orts- eller gårdsnamn som kanske inte längre finns kvar eller som riskerar att försvinna. Olika typer av gravvårdar minner om hantverksmässig småskalighet och mångfald, samt i många fall om sociala skillnader. Gravvårdar med dessa egenskaper innehåller kulturhistoriska värden genom det de berättar om Norra Solberga sockens historia.

På en kyrkogård är det naturligt att gravvårdar ändras och gravrätter återgår och får nya ägare. Det är dock viktigt att man i den långsiktiga förvaltningen är uppmärksam på att bevara de olika delarnas karaktär och gravvårdar från alla tider.

Sammanfattning

- Kyrkogården har utvidgats vid flera tillfällen under 1900-talet och alla delar visar upp tidstypiska särdrag som är värda att bevara. Den östra delen har medeltida kontinuitet.
- Kvarter B är ett kvarter som bäst visar upp hur allmänna linjen tog sig uttryck, medan kvarter G är det som bäst uttrycker motsatsen, ett välbärgat kvarter med stora gravvårdar.
- Den södra delen av kyrkogården runt båda kyrkorna har kvar en tydlig struktur från tiden då nya kyrkan uppfördes med stora gravar placerade som fond längs med kyrkogårdsmuren och enklare inne i kvarteren. Strukturen är värdefull både ur kulturhistorisk och gestaltningsmässig synvinkel.
- Kvarter A liksom den nya kyrkogården i norr är enhetliga delar och präglas av moderna gravvårdar utmed rygghäckslinjer, vilka är typiska för det sena 1900-talet.
- Kyrkogården har ett utbrett gångsystem lagt med grus vilket är värdefullt att bevara.

Referenser

Arkiv

Jönköpings läns museums arkiv. (JLM)

Länsstyrelsen i Jönköpings läns arkiv. (JLST)

Antikvarisk topografiska arkivet, Stockholm, genom kopior i länsstyrelsens arkiv. (ATA)

Litteratur

Erixon, Sigurd (red), ”Norra Solberga socken” av Gottfrid Wagner, *Sveriges bebyggelse, svensk statistisk-topografisk uppslagsbok, Landsbygden, Jönköpings län del III*, Uddevalla 1956

Kulturminnesvårdsprogram för Nässjö kommun, Jönköpings läns museum 1989

Gustafsson, Willy, *Norra Solberga, bygd och folk, del 1*, Eksjö 1986

Våra kyrkor och griftegårdar i ord och bild III Utgiven av Eksjö-Nässjö- och Sävsjötidningen, 1926.

Tekniska och administrativa uppgifter

Jönköpings läns museums dnr: B101/03
Beställare: Linköpings stift
Fastighetsägare: Flisby – Norra Solberga kyrkliga samfällighet
Rapportansvarig: Jonas Haas
Foto: Jonas Haas
Län: Jönköpings län
Kommun: Nässjö kommun
Socken: Norra Solberga socken
Fastighetsbeteckning: Norra Solberga 1:10
Belägenhet: Ekonomiska kartans blad Anneberg 7E0i, 1991

Dokumentationsmaterialet förvaras i Jönköpings läns museums arkiv