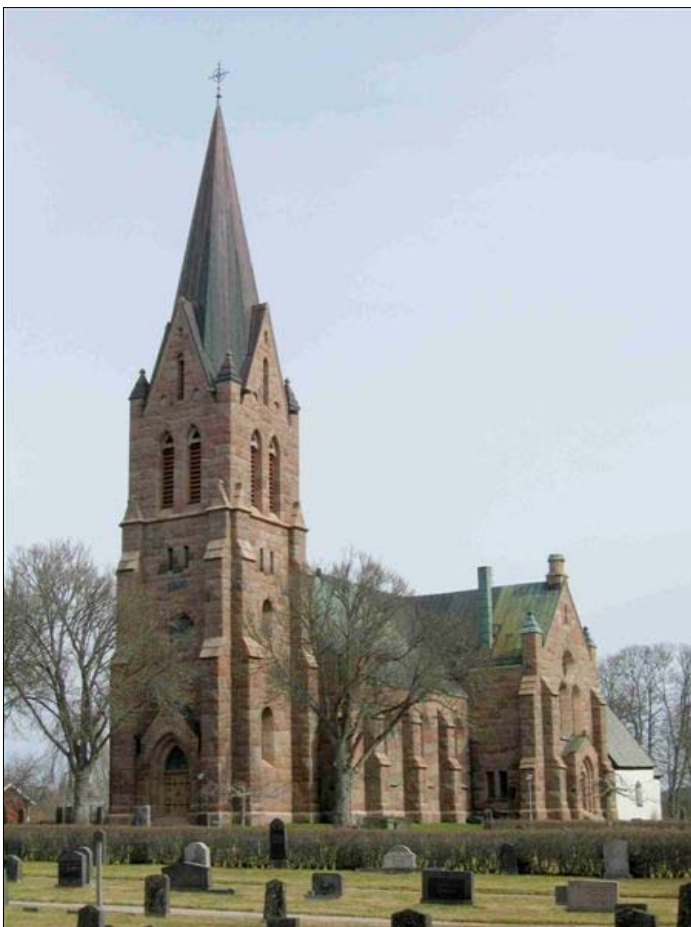


Kultuhistorisk karaktärisering och bedömning

Norra Solberga nya kyrka

*Norra Solberga socken i Nässjö kommun
Jönköpings län, Linköpings stift*



JÖNKÖPINGS LÄNS MUSEUM
Byggnadsvårdsrapport 2006:101

Jonas Haas

Kulturhistorisk karaktärisering och bedömning

Norra Solberga nya kyrka

*Norra Solberga socken i Nässjö kommun
Jönköpings län, Linköpings stift*

Rapport, foto och ritningar: Jonas Haas. Grafisk design: Anders Gutehall. Tryckning och distribution: Marit Axelsson

Jönköpings läns museum. Box 2133. 550 02 Jönköping Tel: 036-30 18 00. E-post: info@jkpglm.se

Utdrag ur tryckta och ajourhållna ekonomiska kartor är återgivna enligt tillstånd: Ur allmänt kartmaterial från Lantmäteriet. Medgivande 94.0133

© JÖNKÖPINGS LÄNS MUSEUM 2006

Innehåll

Ekonomiska kartan	4
Inledning	5
Bakgrund	5
Syfte	5
Inventeringens uppläggning	5
Sammanfattande beskrivning	6
Beskrivning och historik	7
Kyrkomiljön	7
Historik	8
Kyrkobyggnaden	8
Kulturhistorisk karaktärisering och bedömning	11
Sammanfattning	11
Händelsehistorik	12
Äldre foton	14
Referenser	15
Tryckta källor	15
Otryckta källor	15

Inledning

Bakgrund

På uppdrag av Linköpings stift genomför Jönköpings läns museum en kulturhistorisk inventering av kyrkobyggnader och kyrkomiljöer inom stiftets del av Jönköpings län. Arbetet bekostas av medel från den kyrkoantikvariska ersättningen och påbörjades under år 2004 och det beräknas att avslutas under år 2006. Inventeringen berör de till Svenska kyrkan hörande kyrkobyggnaderna och kyrkogårdarna som omfattas av Kulturminneslagen. Lagen gäller de kyrkobyggnader, kapell och kyrkogårdar som är tillkomna före utgången av år 1939 och ytterligare några som skyddas genom särskilt beslut av Riksantikvarieämbetet. Denna rapport utgör en delrapport i inventeringen vars resultat kommer att sammanställas och analyseras i en stiftsövergripande rapport.

Syfte

De stiftsövergripande inventeringarna syftar till att lyfta fram kyrkans och kyrkogårdarnas kulturhistoriska värden, att få en överblick av stiftets kyrkobestånd och kyrkogårdar samt att sammanställa den enskilda kyrkans och kyrkogårdens historia. Inventeringen är avsedd att utgöra ett underlag i församlingens förvaltningsarbete och i de vård- och underhållsplaner som församlingarna arbetar med att ta fram. Inventeringarna ska vidare kunna användas i handläggningen av kyrkoantikvariska ärenden och för att bedöma var det är särskilt viktigt att stödja insatser med kyrkoantikvarisk ersättning.

Inventeringens uppläggning

Rapporten omfattar en historik över kyrkobyggnaden, beskrivning av exteriör och interiör, fotografier och en kulturhistorisk bedömning. Arbetet har varit uppdelat i en fältdel med inventering och foto-grafering samt en arkivgenomgång. De aktuella arkiv som gått igenom har främst varit Länsstyrelsen i Jönköpings läns arkiv, Antikvarisk-topografiska arkivet i Stockholm (kopior hos länsstyrelsen) samt Jönköpings läns museums arkiv. Utöver arkiv har uppgifter hämtats från aktuell litteratur däribland hembygdslitteratur. De i rapporten redovisade arkivuppgifterna utgör en sammanfattning av genomgångna arkiv och ska inte ses som inte en komplett beskrivning av händelser i kyrkans byggnadshistoria. Arbetet inkluderar en omfattande fotodokumentation varav endast ett litet antal bilder använts i rapporten. Linköpings stift, inklusive respektive församling, samt läns museet har rätt att fritt bruka fotografierna. För varje kyrka och kyrkogård skrivs vardera en delrapport med en kortfattad beskrivning av kyrkomiljön och en mer omfattande över kyrkan. För varje kyrka och kyrkogård görs en sammanfattande kulturhistorisk bedömning där de kulturhistoriska värdena lyfts fram. Förutom delrapporten görs delar av inventeringsmaterialet tillgängligt via Kulturmiljövårdens bebyggelseregister, ett informationssystem som förvaltas av Riksantikvarieämbetet (www.raa.se).

Den kulturhistoriska bedömningen görs i samarbete med representanter från Linköpings stift, Länsstyrelsen i Jönköping, Östergötland och Kalmar samt läns museerna i Kalmar och Linköping. En kulturhistorisk bedömning är aldrig definitiv utan hela tiden föremål för omvärderingar. Vid bedömningen tas hänsyn till varje enskild kyrkas och kyrkogårds egna värden, men också till värden i förhållande till andra kyrkor i stiftet och övriga landet. Den kulturhistoriska bedömningen nämner i de flesta fall inte enskilda byggnadsdetaljer utan beskriver värden och karaktärsdrag i stort. Inför varje planerad förändring eller större underhållsåtgärd skall tillstånd inhämtas från länsstyrelsen och varje ärende behandlas där från fall till fall. Den kulturhistoriska värderingen och karakteriseringen ligger bland annat till grund för beslut om vilka åtgärder som är berättigade till kyrkoantikvarisk ersättning.

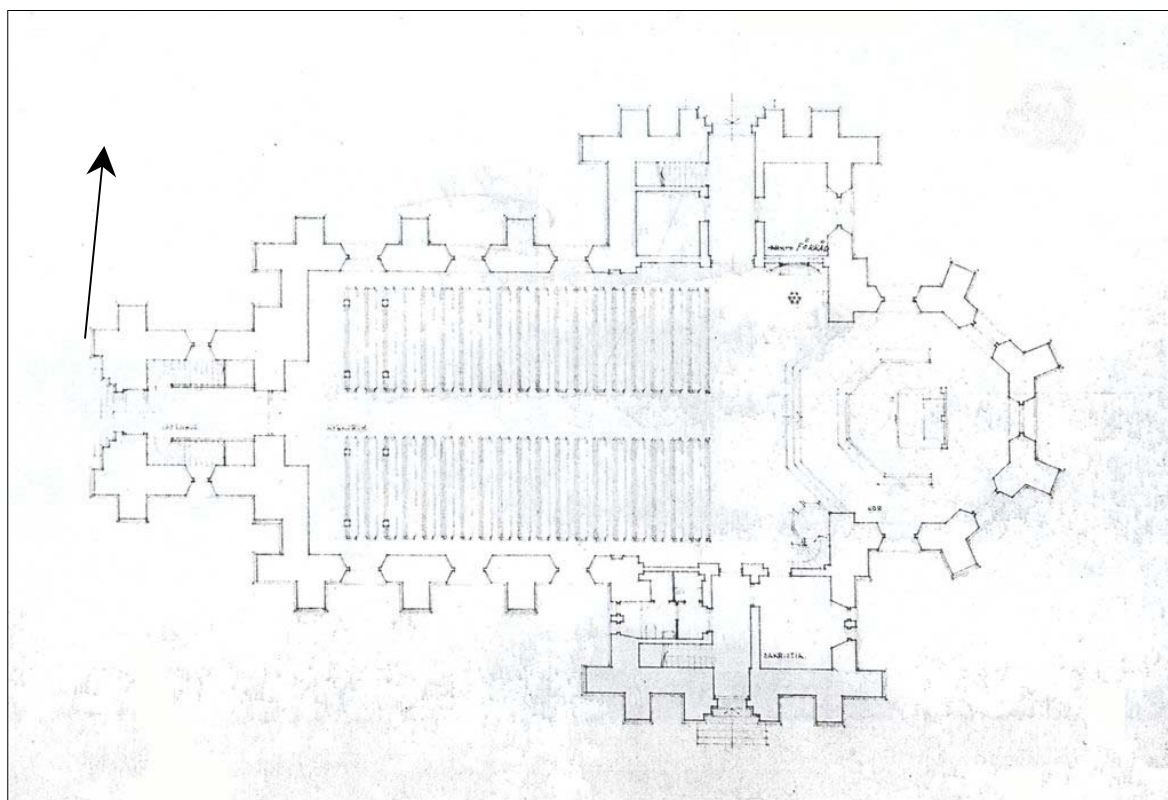
Fältarbete och rapporter har utförts av antikvarie Jonas Haas vid Jönköpings läns museum. Rapporterna finns tillgängliga på Linköpings stift, Länsstyrelsen i Jönköpings län, Jönköpings läns museum samt på respektive kyrklig samfällighet.

Sammanfattande beskrivning

Fastighetsbeteckning: Solberga 1:10

Nässjö kommun, Norra Solberga församling, Norra Solberga socken, Norra Solberga pastorat, Vedbo och Ydre kontrakt, Linköpings stift, Jönköpings län.

Norra Solberga nya kyrka uppfördes 1898–1902, efter ritningar av Gustaf Pettersson vid Överintendentesämbetet. Kyrkan är uppförd av rustikhuggen rödaktig granit från trakten med bakmurar av tegel. Kyrkan har en korsplan med kor i rundad absid i öster och i väster ett torn med vapenhus i bottenvåningen. Taket är ett brant sadeltak lagt med kopparplåt. Inredningen är så gott som enhetligt välbevarad och utförd i nygotisk stil med jugendornamentik. Väggar är vitkalkade, ursprunglig dekormålning med jugendornament finns kvar runt valvbågen mot koret och i korets valv. Koret präglas i övrigt av nygotiskt glasmåleri, även övriga fönster i långhuset har färgat och blyinfattat dekorativt glasmåleri. I kyrkan finns två orglar, den ena från gamla kyrkan är en Ahlstrandorgeln restaurerad till 1836 år skick och den andra uppförd 1998 i samma hantverksmässiga tradition av Åkerman & Lund. Kyrkan är ovanligt väl bevarad i såväl interiör som exteriör. De främsta kulturhistoriska värdena är kopplade till den sällsynta ursprungligheten i såväl detaljer som helhet, samt att senare tiders måttfulla åtgärder har utförts i samklang med byggnadens ursprungliga intentioner och förutsättningar.



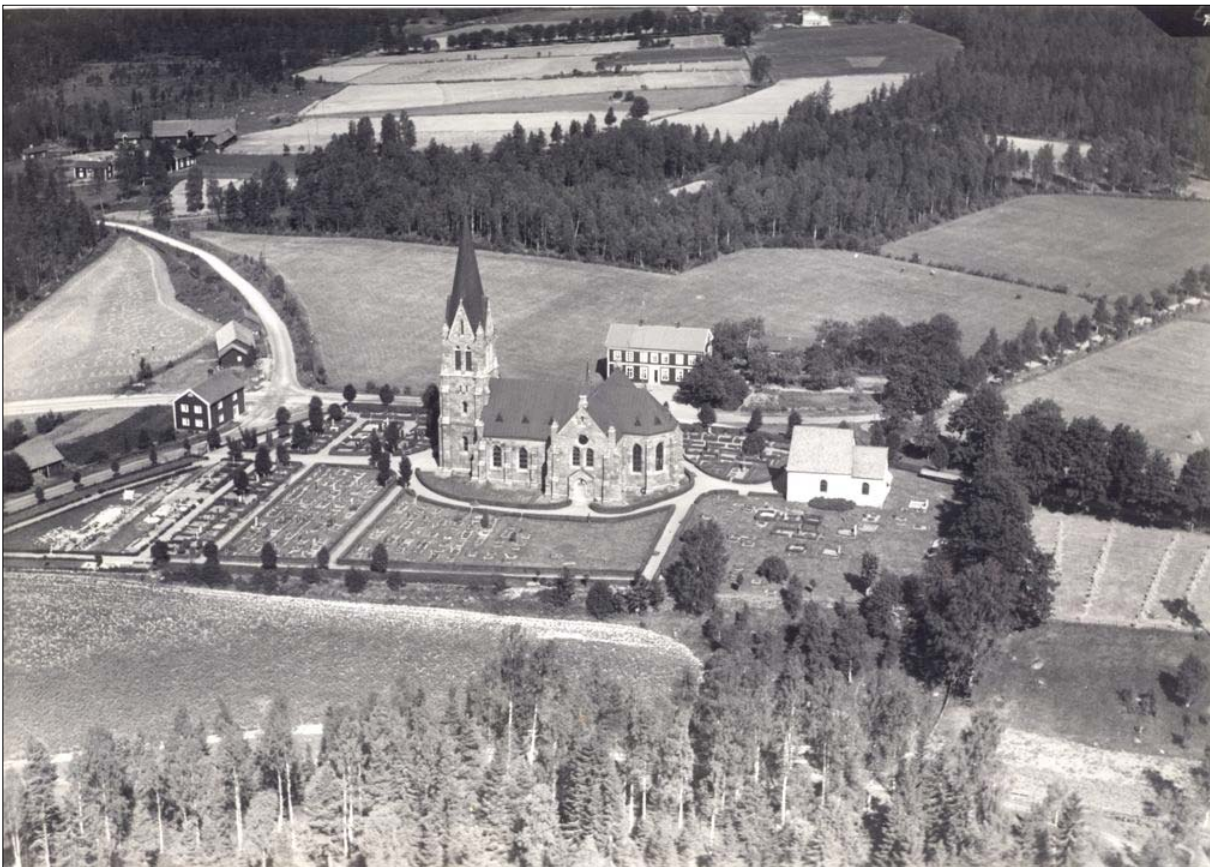
Norra Solberga nya kyrka, plan upprättad av Johannes Dahls arkitektfirma inför renoveringen 1955-56. Ritning i Jönköpings länsstyrelses arkiv.

Beskrivning och historik

Kyrkomiljön

Norra Solberga kyrka och socken ligger i norra delen av Nässjö kommun. I norr gränsar Norra Solberga socken till Flisby som också ingår i pastoratet, i öster till Eksjö, i söder går sockengränsen en kort bit längs Höredas sockengräns, och i sydväster ligger Nässjö. Norra Solberga nya kyrka ligger ca 10 km öster om samhället Solberga.

Norra Solberga nya kyrka ligger ett stenkast väster om den gamla kyrkan. Gamla kyrkan från 1200-talets mitt läts stå kvar och idag fungerar båda kyrkorna som gudstjänstrum. Bägge kyrkorna är omgivna av en kyrkogård som utvidgats i flera etapper. Kyrkogården avgränsas i söder av en sluttning och i norr av landsvägen till och från Flisby. Kyrkogården är omgiven av en trädkrans och i norr och öster av en kallmurad stenmur. Grindstolpar med smidda grindar finns i anslutning till gamla kyrkan. I västra delen finns ett bårhus, uppfört 1964. På andra sidan landsvägen står den före detta skolbyggnaden från 1863. Byggnaden är i två våningar, klädd med röd locklistpanel och har en rikt uppbyggd portal. Bredvid ligger den senaste utvidgningen av kyrkogården och norr om denna det nuvarande församlingshemmet.



Flygbild över Norra Solbergas båda kyrkor. Foto från 1935, AB Flygtrafik i JLM.

Historik

Norra Solberga nya kyrka uppfördes 1898–1901 efter ritningar av Gustaf Pettersson på Överintendentsämbetet. Den gamla kyrkan i Norra Solberg uppfördes under medeltid i sten och byggdes ut på 1600- och 1700-talet mot väster och norr. Kyrkan var i dåligt skick vid 1800-talets slut och på grund av det beslöt man bygga en ny kyrka. Olikt många andra socknar där man ofta rev den gamla kyrkan läts den här stå kvar, och istället användes den som bårhus och gravkapell. Det kan ha berott på att man beslutade uppföra den nya kyrkan i granit och därmed inte behövde återanvända den gamla kyrkans byggnadsmaterial vid uppförandet av den nya, men även för att medeltidskyrkan ansågs ha ett kulturhistoriskt värde. Ett första ritningsförslag gjordes 1894 av Fredrik Sundbärg, stadsarkitekt i Jönköping, i form av en nygotisk kyrka med ett brett västparti. Förslaget ansågs för dyrt och med Vallsjö nya kyrka som förebild lät man Gustaf Pettersson på Överintendentsämbete ta fram ett nytt ritningsförslag. Kyrkan uppfördes av lokal röd granit som höggs till kvadrar med rustik yta. En donation från grosshandlare Fredrik Löwenadler, ägare till Anneberg, bekostade de tre korfönstren som utfördes av Reinhold Callmander i Göteborg.

Liksom många andra kyrkor och byggnadsverk som uppförts med murverk och fasad i ren granit har även Norra Solberga nya kyrka nästan sedan början haft problem med fuktinträngning. 1926 gjordes stora arbeten med plåtintäckningar och kyrkan omfogades med cementbruk. 1952-53 fogades kyrkan om igen med ”Tremco-dikt”, vilket sen följdes av en omfattande restaurering, främst invändigt. Nya omfogningar gjordes 1960, 1988 och den senaste 1998, då med hydrauliskt kalkbruk. Under alla renoveringar och restaureringar har kyrkan trots allt förändrats ovanligt lite och har idag sin ursprungliga nygotiska karaktär mycket väl bevarad. Koret



stjärndekorerade valvhimmel målades över på 1950-talet, orgelläktaren är något utvidgad 1965, främre bänkraden liksom de två bakre raderna har avlägsnats på 1990-talet. Den nuvarande färgsättningen är huvudsakligen från 1950-talet, med svaga färger i laserande toner, där det tidigare varit enbart fernissat trä. Största förändringen skedde 1998 när den nya orgeln uppfördes, utförd av Åkerman & Lunds Orgelbyggeri i Knivsta, efter ritningar av Carl-Gustaf Lewenhaupt. Förändringar i exteriören inskränker sig till byte av den ursprungliga svartmålade takplåten mot koppar 1950, samtidigt togs också de små takkuporna på långhusets tak bort. Övriga åtgärder har främst varit av vård- och underhållskaraktär.

Ritning till ny kyrka i Norra Solberga, av Gustaf Pettersson, 1897. ATA

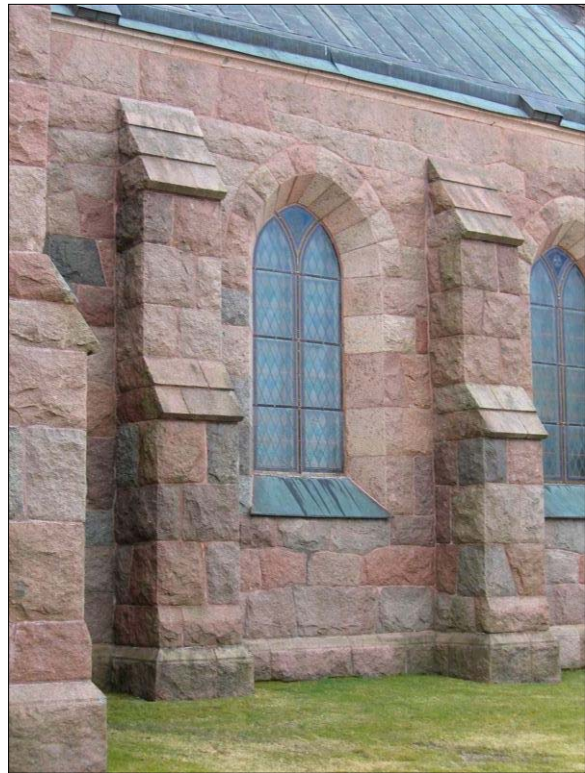
Kyrkobyggnaden

Norra Solberga kyrka är en nygotisk kyrka med murverk i röd granit, putsad bakmur av tegel. Kyrkan har en korsplan med rundad korabsid i öster och ett högt torn med spetsig spira i väster. Kyrkan har tre ingångar, en i vardera korsarm och en i väster. I södra korsarmen finns idag sakristia och toaletter, i norra korsarmen skrudrum och förråd. I skrudrummet finns även textilskåp för liggande förvaring av mässhakar och dylikt. Vapenhuset som tidigare var öppet upp till det

höga tornrummet avgränsas nu av bjälklaget som bär upp bälgarna till den nya orgeln. Planen är ursprunglig bortsett från de nya funktionerna i korsarmarnas inredda rum.

Kyrkans exteriör präglas av den lokalt hämtade röda graniten. Stenen är rustikt huggen, med släta partier enbart i fönster- och dörrsmygar, profiler, fönsterbänkar etc. Fasaden artikuleras av strävpelare, fönster på långsidorna med svagt spetsbågiga valv, samt rundfönster. Solbänkar är klädda med kopparplåt men har ursprungligen varit oklädda, på samma sätt som strävpelarnas överstycken ännu är. Taket är ett brant sadeltak klätt med kopparplåt, likaså det spetsiga tornet. Exteriören är ursprunglig bortsett från taktäckningsmaterialet och takkuporna som tidigare fanns på långhusets tak.

Interiören är enhetlig och i stora delar oförändrad sedan kyrkans uppförande. Väggar är vitkalkade, taket spetsbågevälvat och klätt med rödmålad panel med profilerade locklister. Takvalvet är djupt neddraget och bildar nya valv och nästan sidonischer över fönsteröppningarna. Varje sådan valvbåge börjar i en valvknekt av finhuggen granit. Taket är målat i heltäckande rött – tegelrött. Av svart-



Fasaden liksom murverket är av röd granit, hämtad lokalt i Norra Solberga.

vita fotografier att döma har väggarna ursprungligen varit mörkare målade upp till ca manshöjd med en bård upptill. Ursprungliga putsen är ersatt med ny. Golvet är lagt med kalksten utom i bänkkvarteren som har brädgolv. Koret är förhöjt och präglas främst av de tre stora fönstermålningarna efter Reinhold Callmanders skisser. Reinhold Callmander bedrev ett eget konstglasmästeri i Göteborg som också har utfört fönstren. Mittfönstret föreställer Jesusbarnets

födelse och omges av två fönster som föreställer de fyra evangelisterna. Fönstren i långhuset är också bemålade men enbart med dekorativa bårder. Korfönstren bekostades av grosshandlare Fr. Löwenadler i London. Förutom korfönstren gjorde Callmander även skisserna till dekormålning av kyrkan i övrigt. Valvbågen mot korabsiden har en rik jugendslingrande blomsterornamentik målad i blått, grönt och guld. Valvribborna i koret

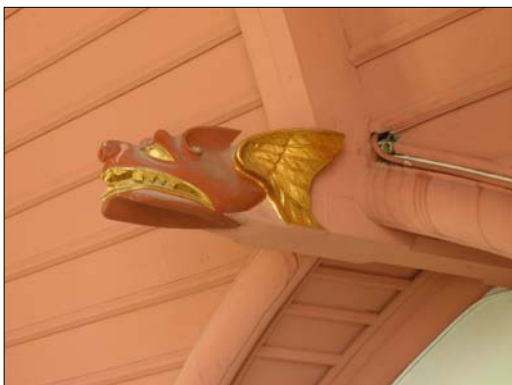


Interiör av kyrkan med koret i öster. Vid norra delen av koret har anordnats en plats för koret med fristående stolar och mindre kororgel.

är kraftigt målade i rött, gult, blått och ljus grönt. Valvkapporna har från början varit målade som en stjärnhimmel men målades över på 1950-talet.

På norra läktaren har den gamla kyrkans Ahlstrandsorgel placerats och bänkinredningen avlägsnats. Södra läktaren är däremot bevarad i ursprungligt skick med golv och bänkar. Bänkinredningen är ljusgrått laserad i ton mot grönt, har en kraftig gavelprofil med en vackert utsirad blomsterdekor i jugendstil.

Inredningen och snickerier är huvudsakligen målade i laserande färger. Bänkinredningen var från början endast fernissad och i övrigt omålad med synlig träyta. På 1950-talet målades den i ljus grågrön laserande färg samtidigt som taket målades i heltäckande tegelrött – för övrigt det enda som är heltäckande målat i kyrkan. Bänkinredning, predikstol, altare, altarring, läktarbröstning etc är ursprungliga, med undantag av att läktarbröstningen har förhöjts. Stil-schemat är tydligt nygotisk men ansluter väl med fint svarvade profiler till jugendornamentiken i valvbågen till koret. Stilblandningen är välbalanserad och illustrerar övergången från nygotik till jugend, som ett karaktäristiskt drag för tiden. Bänkgavlar och drakhuvuden är tidiga exempel på nationalromantik.



Till höger: Orgelläktaren i väster med Lewenhaupts orgel från 1998. Ovan: Nationalromantiskt snidade bjälkändar i form av drakhuvuden. Nedan från vänster: Bänkinredningen är välbevarad med sirligt utskurna bänkgavlar, Ahlstrandorgeln på norra läktaren från 1836 är också välbevarad, överstycket är dock ett tillägg från när orgeln flyttades in i kyrkan från gamla kyrkan. Valvbågen mot koret har ett rikt jugendmönster efter Reinhold Callmanders förslag.



Kulturhistorisk karaktärisering och bedömning

Norra Solberga nya kyrka uppfördes 1898–1902 efter ritningar av Gustaf Pettersson och är ett karakteristiskt exempel på tidens nygotiska kyrkobyggande. Kyrkan uppfördes av granit vilket är relativt ovanligt i övriga landet men här är det lokalt förankrat i och förekommer även i Vallsjös nya kyrka och i Lommaryds kyrka. Stenmaterialet är hämtat från trakten kring Norra Solberga och är ett viktigt särdrag för kyrkan. Karakteristiskt i exteriören är att graniten använts så konsekvent i alla detaljer. Det spetsiga tornet är också ett typiskt karaktärsdrag, som härrör från de gotländska medeltidskyrkornas torn. Fasaden och exteriören är välbevarad och ger en bra bild av en mer påkostad version av det nygotiska kyrkobyggandet på landsbygden.

Den nygotiska interiören, med inslag av jugend, är ovanligt välbevarad. Den fasta inredningen är mycket enhetlig och ursprunglig och ger en bra bild av formgivningssidealet vid tidpunkten för kyrkans tillkomst. Tillägg eller ändringar från senare tid förekommer nästan inte och har i de fall de gjorts utformats i samklang med de ursprungliga intentionerna – färgsättningen är ett exempel på det. Det genomgående färgtemat är laserande bemålning eller endast fennissa med synlig träådring och återkommer även i vapenhuset, samt på den nya orgeln på orgelläktaren. Taket målades däremot med en täckande färg 1956. Glasmålningarna är av mycket högt kulturhistoriskt värde, och en stor del upplevelsen av det nygotiska kyrkorummet. Fönstren är tillverkade av Callmander i Göteborg och har en ovanligt hög teknisk kvalitet.

I kyrkan finns en del inventarier från gamla kyrkan som har ett stort historiskt värde och är viktiga för känslan av kontinuitet mellan den nya och gamla kyrkan. Bland dessa kan speciellt nämnas den gamla läktarbröstningen målade av Nils Ahlstrand för gamla kyrkan, samt de begravningsvapen som var uppsatta där.

Kyrkan har två förnämliga orglar av högt kultur- och musikhistoriskt värde. Ahlstrandorgeln på norra läktaren byggdes 1836, restaurerades till ursprungligt skick 1972. Den nya orgeln från 1998 har uppförts i samma hantverksmässiga teknik som Ahlstrandorgeln och utgör ett värdefullt tillägg från vår egen tid.

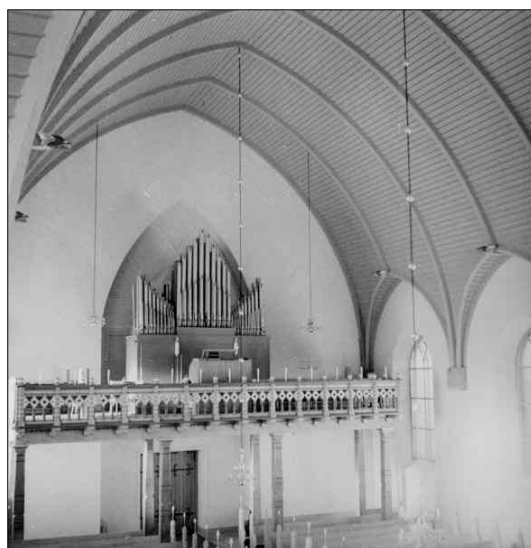
Sammanfattning

- Kyrkan utgör en typisk representant för det sena nygotiska kyrkobyggandet i slutet av 1800-talet och vid 1900-talets början. Stommen och fasaden av rustikt huggen granitkvader är däremot ovanligt påkostad och den lokalt brutna stenen vittnar om förankringen i bygden.
- Kyrkan har en karakteristisk stilblandning med en nygotisk grund som kompletterats med jugendornamentik i måleri och snickeridetaljer.
- Kyrkorummet är ovanligt enhetligt och stilrent, med ursprunglig inredning i stor grad välbevarad och få nya tillägg från senare tid. Enhetligheten och autenticiteten i såväl stora drag som i detaljer är en stor del av den kulturhistoriska upplevelsen av kyrkan.
- Ändringar och underhåll har gjorts i samklang med byggnadens ursprungliga intentioner, vilket är viktigt för dagens upplevelse av ursprunglighet och enhetlighet.
- Kyrkan har två teknik- och musikhistoriskt mycket värdefulla orglar, som representerar två vitt skilda epoker; Ahlstrandorgeln från 1836 i nära ursprungligt skick samt den sentida orgeln från Åkerman & Lund från 1998.
- Äldre inventarier som är tagna ur bruk och förvarade på läktare eller tornrum, är värdefulla för kunskap om kyrkans tidigare användning som gudstjänstlokal.

Händelsehistorik

- 1836 Fast inredning – orgel. Uppförd för den gamla kyrkan av Nils Ahlstrand. (ATA)
- 1895 Ritning. Ritning av byggmästare C. Pettersson, Eksjö, och bearbetad av ark. Gustaf Pettersson, ÖIÄ. (*Våra kyrkor och griftegårdar...*)
- 1897 Ritning godkänd. Ritning till ny kyrka av arkitekt Gustaf Pettersson, ÖIÄ. (ATA)
- 1898-01 Nybyggnad – Kyrkan i sin helhet. Byggmästare var M. Pettersson i Solberga. (*Våra kyrkor och griftegårdar...*)
- 1902 Invigning. Kyrkan invigs 9 februari 1902 av Biskop C V Charleville (ATA)
- 1902 Ändring. Ahlstrandorgeln från 1836 flyttades över från gamla kyrkan till den nya och orgelfasaden försågs med ett överstycke samt att en trästämma utbyttes mot en av metall. Årtal osäkert, orgeln flyttades över när nya kyrkan hade torkat ut ordentligt. (Artikel i Smålandstidningen 1972 samt muntlig uppgift)
- 1926 Vård/underhåll. Renovering pga fuktproblem i murarna. Arbetena omfattade lagning av kyrkans tak, takplåtens språng över takfoten förlängdes. Ståndrännor ersattes av hängdrännor. Fönstrens solbänkar och portomfattningar som hittills varit otäckta täcktes med plåt av koppar. Innanfönster med karmar och bågar av trä insattes. Utvändiga fogar urkratsas där de hade vittrat och omfogades med cementbruk. All invändig puts avknackades och fogar rengjordes, väggarna torkades ut under sommarhalvåret och sedan fogning och slamning. Innertak laserades. Erik Lundberg. (ATA)
- 1933 PM angående brister i utförande av 1926 år renovering. (ATA)
- 1941 Teknisk installation – värme. Installation av lågtrycksångvärmeledning, ny pannskorsten. Ritningar av ing. A S Nordström och ark. Johannes Dahl. (ATA)
- 1941 Specifika inventarier – dopfunt. Tillverkad av ek, för en skänkt dopskål av ciselerat tenn. (ATA)
- 1946 Teknisk installation. Elektrisk klockringning enligt system ”Concordia” installerad. K G Bergholtz & Co. (ATA)
- 1949 Fast inredning – orgel. Ny orgel från Mårtenssons Orgelfabrik i Lund. Gamla orgeln från 1836 av Nils Ahlstrand flyttas från västra orgelläktaren till norra sidoläktaren. Västra orgelläktaren utvidgas. (ATA)
- 1950 Vård/underhåll – takomläggning. Svartplåt byts mot kopparplåt och i samband med det togs takkupor bort. (ATA)
- 1952-53 Vård/underhåll – exteriör. Fogar i fasaden tätade med Tremcodikt, pga läckage. (ATA)
- 1955-56 Ändring – restaurering. Reparation och översyn av golv, fönster, dörrar, putsade valv och väggar mm. Isolering av takvalv mot vind med glasull. Ursprungliga fönsterbän-

-
- kar av stålslipad cement hugges upp och nyputsas med kalkbruk. Invändig ommålning – stjärnor i korets takvalv övermålas, bänkinredning målas i laserande ”mörk naturfärg stötande i grått” (tidigare enbart fernissat trä – gäller även dörrarna) och taket en ”ljus tegelfärg”. Uppställning av det äldre altarskåpet i anslutning till dopplatsen. Installation av elbelysning. Johannes Dahls arkitektkontor. (ATA)
- 1958 Konservatorsarbeten. Triptyk (gamla altarskåpet) konserveras av Sven Wahlgren. Senare överflyttad till gamla kyrkan. (ATA)
- 1960 Vård/underhåll – exteriör. Fogar i tornfasaden (upp till i höjd med långhusets takspets) tätade med Tremcodikt, pga läckage. (ATA)
- 1962 Teknisk installation – värmeanläggning. I samband med det byttes trägolvet i bänkkvarteren. Schaktning för oljetank sydväst om långhuset. Johannes Dahls arkitektfirma. (ATA)
- 1962-64 Konservatorsarbeten. Två svarta håvar , predikstolskläde, mässhake av röd guldbrokad samt kalkduk. (ATA)
- 1965 Ändring – ombyggnad. Utvidgning av orgelläktare. (ATA)
- 1971-72 Ändring – restaurering. Orgelverk på den gamla orgeln från 1836 restaureras och istandsättes. Utfört av Bröderna Moberg, Sandviken. (ATA)
- 1973 Vård/underhåll – interiör. Delvis omputsning och ommålning i långhuset. (JLM)
- 1980 Vård/underhåll – interiör. Ommålning invändigt av putsade ytor. (JLM)
- 1988 Vård/underhåll. Reparation av yttertakens kopparplåt, isolering med 20 cm mineralull av vindbjälklag, omfogning av granitväggar med kalkbruk. (ATA)
- 1990 Vård/underhåll – interiör. Omputsning av invändiga putsytor med rent kalkbruk, tornrummet förses med ett isolerat entresolbjälklag. (JLST)
- 1996-98 Ändring – restaurering. Omfogning utvändigt med hydrauliskt kalkbruk. Tornet putsas om invändigt. Västvägg på orgelläktare putsas om. Tornspiror täcks om helt, liksom solbänkar som ej varit plåttäckta dittills. Nytt virke under tornspirans plåt, delvis nytt virke på kyrkvind. Förstärkning av bjälklag i tornrum för att kunna bära upp bälg till orgel. Förstärkning av orgelläktaren genom ytterligare pelare enligt de ursprungliga. Handikappramp vid norra entrén. Nya ljudluckor. Ändring av toaletterum. Ytterligare isolering av kyrkvinden med 15 cm. Mekanisk ventilation avlägsnas, nya tilluftsventiler tas upp i takfoten för självdrag. Förstärkning av orgelläktare med fler pelare undertill. Ny textilförvaring. Borttagande av den främre bänkraden i långhuset. Per Rudenstam. (JLST)
- 1998 Fast inredning – orgel. Åkerman & Lunds orgelbyggeri, efter ritningar av Carl-Gustaf Lewenhaupt. (JLST)
- 2000 Ändring – interiör. Borttagande av de två bakersta bänkraderna i långhuset (under orgelläktaren). (JLST)



Äldre bilder från ATA,. Översta bilden till höger är tagen före år 1949 och föreställer Ahlstrandorgeln på västra läktaren innan läktaren utvidgades. Lägg märke till att det bara fanns en rad pelare. Övre bilden till vänster är tagen efter 1949 på Mårtensson orgeln och med läktaren utvidgad och uppbyren av två rader pelare. De båda nedre bilderna är från 1972 och fotograferade av Axel Unnerbäck.

Referenser

Tryckta källor

Erixon, Sigurd (red), ”Norra Solberga socken” av Gottfrid Wagner, *Sveriges bebyggelse, svensk statistisk-topografisk uppslagsbok, Landsbygden, Jönköpings län del III*, Uddevalla 1956
Kulturminnesvårdsprogram för Nässjö kommun, Jönköpings läns museum 1989
Gustafsson, Willy, *Norra Solberga, bygd och folk, del 1*, Eksjö 1986
Våra kyrkor och griftegårdar i ord och bild III Utgiven av Eksjö-Nässjö- och Sävsjötidningen, 1926.

Arkiv

Antikvarisk Topografiska Arkivet, genom kopior i Jönköpings länsstyrelses arkiv (ATA)
Jönköpings läns museums arkiv (JLM)
Länsstyrelsen i Jönköpings läns arkiv (JLST)

Tekniska och administrativa uppgifter

Jönköpings läns museums dnr: B101/03
Beställare: Linköpings stift
Fastighetsägare: Norra Solberga församling, Svenska kyrkan
Rapportansvarig: Jonas Haas
Foto: Jonas Haas
Län: Jönköpings län
Kommun: Nässjö kommun
Socken: Norra Solberga socken
Fastighetsbeteckning: Norra Solberga 1:10
Belägenhet: Ekonomiska kartans blad Anneberg 7E0i och Hamnaryd 6E9i, 1991

Dokumentationsmaterialet förvaras i Jönköpings läns museums arkiv.
