

# Församlingsinstruktion för Onsala församling

Göteborgs stift



Kyrkofullmäktiges godkännande, datum och paragraf: 191028, §23

Kyrkoherdens godkännande, datum: 191028

Församlingsinstruktionen utfärdad av domkapitlet i Göteborgs stift, datum och paragraf: 191211, §118

# Domkapitlets regler

## **Minsta antalet huvudgudstjänster med nattvard under ett år**

Domkapitlet har beslutat att huvudgudstjänst med nattvard firas 50 gånger per kyrkoår i Onsala församling.

## **Ekumeniska huvudgudstjänster**

Domkapitlet har beslutat att ekumenisk huvudgudstjänst får firas en (1) gång per år i Onsala församling.

## **Kompetensnivå på kyrkomusikertjänsten**

I församlingen finns för närvarande följande kyrkomusikerbefattningar: en (1) försteorganist samt en (1) kantor. Domkapitlet har beslutat att minst en (1) av församlingens kyrkomusiker skall vara försteorganist.

## **Konfirmandundervisning**

Domkapitlet har beslutat att församlingen ska följa Svenska kyrkans konfirmandriktlinjer.

## **Prästtjänster**

Stiftsstyrelsen har beslutat att minst två (2) komministerbefattningar skall finnas i församlingen.

## **Övriga tjänster**

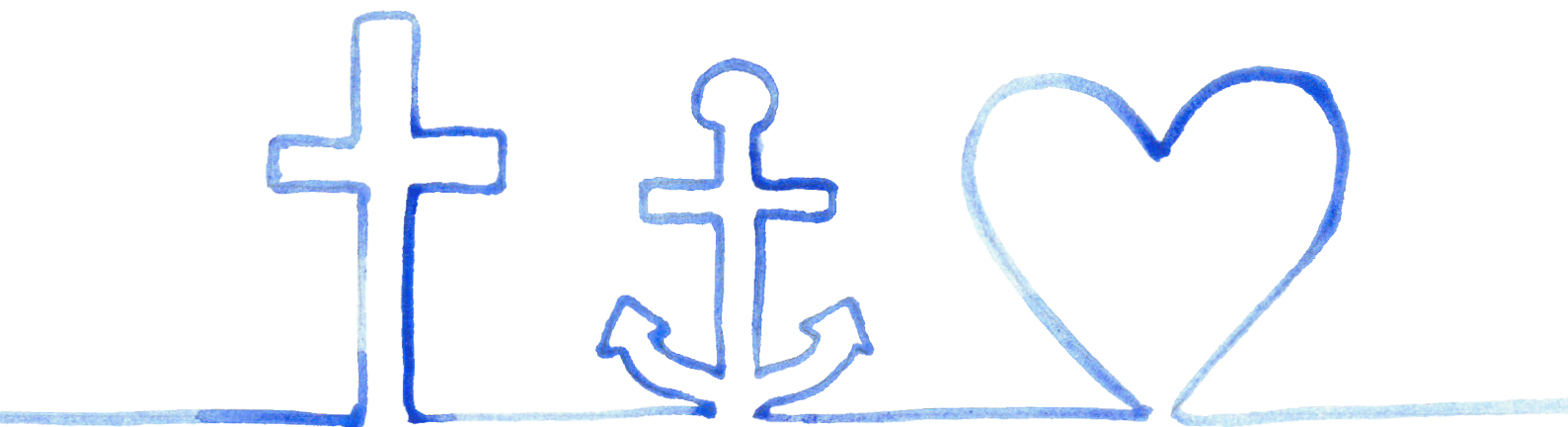
I församlingen finns två (2) diakonbefattningar.

## **Kyrkor i församlingen**

I Onsala församling: Onsala kyrka

## **Den språkliga mångfalden**

Onsala församling har ingen kontinuerlig efterfrågan på självård eller kyrkliga handlingar på minoritetsspråk eller teckenspråk. Vid förfrågningar om dessa tas kontakt med Göteborgs stift eller andra relevanta instanser. Församlingen firar inte gudstjänster på andra språk än svenska eller har någon annan verksamhet för människor med annat språk än svenska.



*Stärk vår tro, öka vårt hopp  
och uppliva vår kärlek*

## Utgångspunkt

*”Stärk vår tro, öka vårt hopp och uppliva vår kärlek”.* Orden från tackbönen i gudstjänstens inledning är utgångspunkten och sammanfattningen av det liv som Svenska kyrkans församling i Onsala vill leva och gestalta.

Här vill vi bli stärkta i vår **tro**. Vi vill låta kyrkans tro få ett konkret uttryck och låta församlingen bli en växtplats för tron på den treenige Guden. Här ska var och en ges möjlighet att växa och stärkas i tron i gemenskap med andra.

Här vill vi öka vårt **hopp**. Församlingen vill vara en plats som ser möjligheter att skapa ökat livsmod och mening både för den enskilda människan, vår gemenskap och för vårt samhälle. Vårt hopp handlar om vissheten om att Gud är större än våra förmågor och brister. Gud är mycket mer kärleksfull och generös än vi kan tro. Den Gud som skapar oss tar emot oss när vi faller och när vi dör för att låta oss uppstå och leva i gudsgemenskapens evighet.

Här vill vi uppliva vår **kärlek**. Varje människa är älskad av Gud. Utifrån den insikten vill vi vara ett kärlekens och barmhärtighetens tecken. När vi ger vidare den kärlek som vi själva tagit emot växer Guds rike redan här och nu.

I Efesierbrevet 2:8-10 står det: *Ty av nåd är ni frälsta genom tron, inte av er själva, Guds gåva är det. Det beror inte på gärningar, ingen ska kunna berömma sig. Vi är hans verk, skapade genom Kristus Jesus till att göra de goda gärningar som Gud från början har bestämt oss till.* Som en del av en evangelisk-luthersk folkkyrka vilar vi i att vi alla först och främst är mottagare av Guds nåd och frälsning. Detta ger oss frimodighet att, utifrån kallelsen vi fått i dopet, förverkliga vårt uppdrag att leva som Jesu efterföljare, genom att fira gudstjänst, bedriva undervisning, utöva diakoni och mission här i Onsala. När det sker, då stärks vår **tro**, ökar vårt **hopp** och upplivas vår **kärlek**.

# Församlingens sammanhang

Onsalahalvön är gammal kust- och gränsbygd. Livet här har präglats av sjöfart och jordbruk genom århundradena. Under andra halvan av 1900-talet har bygden gått från att vara landsbygd och sommarboende till att allt mer bli en villaförort till Göteborg. Befolkningen har mångdubb- lats. De allra flesta bor i enfamiljshus, många arbetar i det privata näringslivet och andelen utlandsfödda är väldigt

låg. Samtidigt finns mycket av det gamla Onsala kvar, och församlingen består till ytan mest av åker, äng, berg och skog. Befolkningen och bostäderna är koncentrerade till den sydöstra kustremsan av halvön. Ett sätt att försöka fånga något av den anda som präglar bygden skulle kunna se ut såhär: "Vi kan mycket, vi vill mycket, vi arbetar hårt och vi har ofta svårt att hinna med allt."

## Omvärldsbeskrivning med analys

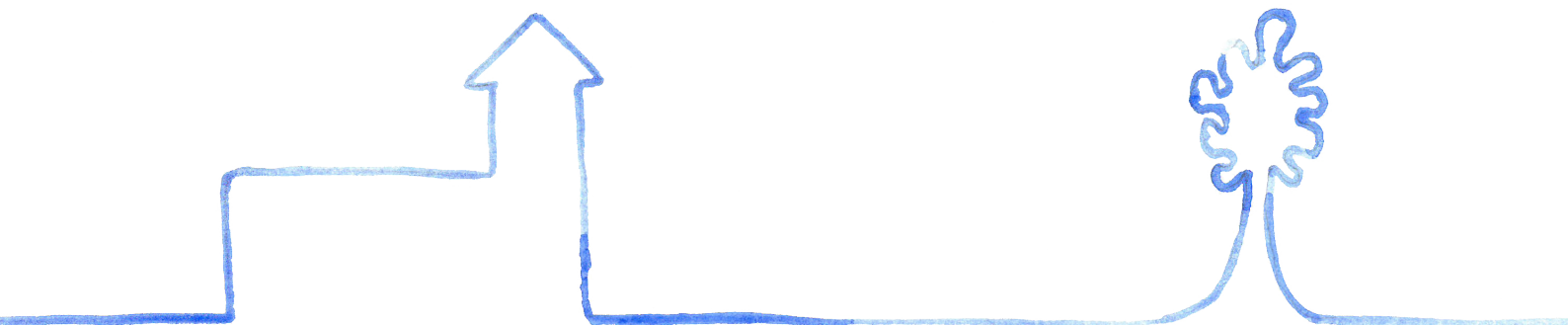
Några utvecklingslinjer blir tydliga när man gör en omvärldsbeskrivning och försöker dra ut linjerna in i framtiden.

- Onsalas befolkning kommer att fortsätta öka något framöver, men inte förrän den nya Onsalavägen är byggd. Det innebär med största sannolikhet att medlemsantalet kommer minska något för att senare vara konstant eller eventuellt öka lite efter väg- och därmed bostadsbyggandet.
- Det finns inga kommunala planer på att öka insatserna gentemot Onsalas ungdomar. Ansvar för att ge barn och unga en meningsfull framtid kommer även i fortsättningen att till stora delar vila på ortens föreningar och församlingen.
- Gruppen äldre (65 år och uppåt) kommer att bli större. De som var 30-40 år och byggde hus här på 70- och 80-talen bor kvar och börjar bli gamla. Vi kan förvänta oss fler begravningar och ett ökat intresse för verksamheter riktade mot äldre.

- Dop- och konfirmationsleden är stark men minskar något. Samtidigt ökar gruppen barn och unga något, vilket gör att vi tror att vi i faktiskt antal inte tappar dopbarn och konfirmander i någon större utsträckning.
- Kungsbacka kommun kommer fortsatt ta emot flyktingar och nyanlända. Som församling vill vi vara delaktiga i detta och bidra till en god integration.

### Slutsats

Det är främst inom det diakonala perspektivet som trycket kommer att öka i framtiden. Samtidigt ser vi inte någon minskning i något annat av församlingens verksamhetsområden. Vi tror därför att vi om 5-10 år kommer vara en större församling, både vad gäller antalet invånare och medlemmar, och därmed ha ett större behov av att utföra uppdraget att fira gudstjänst, bedriva undervisning samt utöva diakoni och mission. Annorlunda uttryckt: Vi tror att både omsättningen och behovet av ideella insatser kommer att öka.



# Gudstjänst

Ett liv i Guds tjänst pågår hela tiden, men på söndagar sker en förtätning då församlingen framträder som liturgisk gemenskap. I gudstjänsten, som vanligtvis firas som mäsas, möter vi den treenige Guden i Ordet och sakramenten, genom bön och musik. Musikaliskt stärks gudstjänsten av flera olika medverkande, såsom instrumentalister, stödsångare och körer. Söndagens gudstjänst kompletteras av alla de andakter, samlingar och mässor som firas på exempelvis äldreboendena, Noas ark, i olika grupper eller i kyrkan vid andra tillfällen. Sammantaget ger detta ett mycket positivt och livfullt gudstjänstliv som vi vill stärka och vidareutveckla.

Vi vill stärka och utveckla gudstjänster som präglas av glädje, delaktighet och gemenskap. Vi vill fira gudstjänster som ger kraft och inspiration till ett liv i kamp för det goda, där gudstjänsten både är en oas och en möjlighet till aktivt tjänande. Utifrån kallelsen i dopet och utifrån de gåvor som Anden ger bidrar var och en med något så att församlingen växer och mognar. Gudstjänsten är en plats där vi får praktisera överlåtelse, förlåtelse, gemenskap, bön och förbön. När detta sker blir Gud ärad, kyrkan uppbyggd och Guds vilja förverkligad i världen. Följande punkter vill vi ha som utgångspunkt i det fortsatta utvecklingsarbetet:

- Gudstjänsterna ska firas med återkommande och igenkännbara ordningar på så sätt att de engagerar och berör, är tillgängliga för ovana gudstjänstfirare och låter oss växa i tro på Kristus.
- Vi vill fördela gudstjänstens olika uppgifter på flera så att många människor ges möjlighet till att bidra med sina gåvor. Arbetet i och med gudstjänstgrupperna är ett viktigt led i detta.
- Genom diakonernas medverkan i mässan påminns vi om gudstjänsten efter gudstjänsten, det vill säga vårt gemensamma uppdrag att vara ett barmhärtighetens tecken i vår vardag för våra medmänniskor.
- Musiken och sången är en mycket viktig del i gudstjänsten; som tillbedjan och lovsång, förstärkning av Guds tilltal till oss och som undervisning.
- Vi vill utveckla gudstjänster som fungerar väl för barn och barnfamiljer. Vi är övertygade att ett tilltal som fungerar för barn i åldern 4 – 10 år fungerar för andra åldrar också. Vi strävar efter att komplettera gudstjänstlivet med gudstjänster för stora och små regelbundet och så ofta som möjligt.
- Vi vill att de kyrkliga handlingarna inte bara ska vara en angelägenhet för präst, musiker och vaktmästare utan involvera den gudstjänstfirande församlingen på ett tydligt sätt.



*Glädje • Delaktighet • Gemenskap*

# Diakoni

Onsala församling vill på ett konkret och praktiskt sätt visa att Guds rike är nära, mitt ibland oss. Från gudstjänsten sänds vi alla ut i vardagen med ett diakonalt uppdrag. Hur vi gör och vad vi gör visar vad vi tror. Därför är vårt diakonala uppdrag en fråga om trovärdighet och äkthet. Kristus är den store förebilden. I evangeliets berättelser om hans liv får vi inspiration och uppmuntran till ett diakonalt förhållningssätt.

Ett tjänande och gränsöverskridande förhållningssätt ska präglade det diakonala arbetet. Att vara gränsöverskridande kan till exempel innebära att söka samverka med andra aktörer och församlingar men också att våga tänka utanför de traditionella verksamhetsformerna och ramarna. Därför behöver församlingen stärka undervisningen om diakoni. I gemenskapen med utsatta kommer det bli naturligt att höja rösten mot missförhållanden. Vi ser att vi behöver öka våra möjligheter jämfört med idag både vad det gäller stöd till äldre och till unga och deras familjer. Diakonen har i allt detta ett särskilt uppdrag att se behoven och till att uppmuntra, inspirera och frigöra människor till tjänst.

- Vi vill träna oss i delande och i byggande av gemenskap som sträcker sig utanför de som är oss lika.
- Noas ark har en stor diakonal potential i naturen, trädgården och djuren. Gården ska vara tillgänglig för exempelvis arbetsträning, rehabilitering och för personer med särskilda behov.
- När det finns flyktingar, i asylprocess eller nyanlända, boende i församlingen eller i närheten av församlingen vill vi avsätta diakonala resurser för att finnas som en samverkanspartner och för att underlätta integration.
- Fler äldre församlingsbor gör att vi ser ett ökande behov inom den diakonala verksamheten som redan bedrivs.
- Vi vill värna och utöka samarbetet med omsorgsarbetet i närsamhället.
- Vi vill utveckla vårt uppsökande diakonala arbete riktat mot ungdomar, unga vuxna och människor mitt i livet.
- Församlingens präster tjänstgör i arbetet med Jourhavande präst inom ramen för sina anställningar.



*Hur vi gör och vad vi gör  
visar vad vi tror*



# Undervisning

Hela vårt liv är en lärandeprocess, där vi förhoppningsvis blir visare med åren. Utgångspunkten är dopet och Jesu befallning att låta doplivet vara ett ständigt lärande. Syftet med undervisningen är att barn, unga och vuxna ska komma till tro och växa i tron.

Undervisningen ska bygga på kyrkans tro, lära och liv och leda till att människor utifrån sina egna villkor fördjupas i tron på Kristus. Den musikaliska verksamheten är en viktig del av församlingens undervisning. Vi vill sjunga in evangeliet och ser musiken som en stor resurs i undervisningen.

Undervisningen är platsen där vi lär oss om och samtalar om vad det kan innebära att leva ett kristet liv. Undervisningen är alltså inte bara teori utan också praktik. Hur lever vi ut vår kristna tro i vardagen och i gudstjänst, diakoni och mission? Bibelns texter och vår kristna tradition är källor vi vill ösa ur. Onsala församling vill visa på Jesus och på kyrkan. Vi vill förmedla berättelserna och fördjupa förståelsen av dem in i vårt sammanhang. Vårt tilltal behöver anpassas till mottagaren, vara åldersadekvat och beröra alla sinnen.

- Dopuppföljningen ska börja så tidigt som möjligt. Därför vill vi erbjuda öppna grupper tillsammans med föräldrar redan i tidiga år och låta detta följas upp av barngrupper och barnkörer för olika åldrar.
- Vi vill fortsätta det goda samarbetet med skolorna i församlingen där vi utifrån gällande läroplan kan bidra med kunskap och erfarenhet av bibelns berättelser och kyrkans liv. Vi vill möta skolklasserna minst en gång per stadium, det vill säga minst tre gånger innan konfirmandåldern.
- Noas Ark erbjuder en unik plats för undervisning. Med hjälp av djuren och trädgården vill vi utveckla lärandet för alla åldrar och för människor med olika behov.
- Det finns en god tradition av bibelskola och bibelstudier i församlingen samt undervisning i form av Alpha-kurser. Vi tror att denna typ av undervisning behövs och kan kompletteras med andra typer av lärande, exempelvis pilgrimsarbete eller retreatverksamhet.
- Vi ser konfirmandtiden som en extra viktig del av församlingens undervisning. Vi vill att över hälften av församlingens 15-åringar ska konfirmeras även i framtiden. Vi vill också nå konfirmandföräldrar under konfirmandtiden. Vi vill söka samverka inom kontraktet i konfirmandfrågor.



*Bibelns texter och  
vår kristna tro är  
källor vi vill ösa ur*



För en mer detaljerad beskrivning av församlingens dop- och konfirmandarbete hänvisas till dop- och konfirmandpastoral.

# Mission

Ett delmål för vårt missionsuppdrag är att enskilda människor ska komma till tro och växa i tro på Kristus. Men uppdraget är större och bredare än så. Det handlar om inget mindre än att Guds rike ska upprättas och utbredas – och det har sociala, miljömässiga, ekonomiska och andra dimensioner. Att utöva mission är att som församling gestalta en föraning av det himmelrike som en gång ska upprättas när vår Herre kommer tillbaka – den nya skapelsen.

På ett mer individuellt plan handlar mission om att vara och en får ge vidare det hen själv har tagit emot i en anda av nyfikenhet på och kärlek till medmänniskan. Det handlar om en livsstil som i ord och handling berättar om Jesus och därmed gör andra nyfikna på vad kristen tro och kristet liv är.

Mission bedrivs både lokalt och globalt. Lokalt innebär missionen att vi bjuder in människor i vår bygd att vara med i församlingen, lära känna Kristus och på olika sätt bidra till att Guds rike blir synligt här hos oss. Globalt innebär mission att vi exempelvis är med och stöder Svenska Kyrkans internationella arbete.

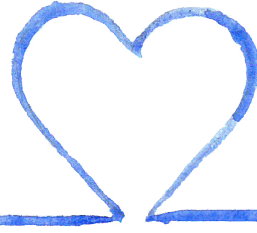
Vi tror att glädje, stolthet och trovärdighet är en förutsättning för mission.

- Vi vill sträva efter att gemenskapen ska uppfattas så inklusiv så att det är lätt att hitta in och bli en del av den.
- Vi vill sträva efter att vara en naturlig del i samhället och vara aktiva i mötet med andra organisationer och föreningar.
- Ett perspektiv på missionen är att göra församlingen känd på olika sätt. Därför är arbetet med information och kommunikation en viktig del av missionsuppdraget.
- Musiken är en viktig kontaktyta med många människor och ger därför goda möjligheter till nya möten.
- På samma sätt är de kyrkliga handlingarna ett ypperligt tillfälle att visa på kyrkans tro och liv och därmed en viktig del av vårt missionsarbete.

- Noas ark är en unik miljö och en stor möjlighet för oss att nå utanför våra egna sammanhang, inte minst bland barnfamiljer, skolklasser och människor med särskilda behov.
- Vi vill leva så klimatsmart som möjligt.
- I det internationella engagemanget är det viktigt att vara långsiktig. Därför har vi valt att stödja projektet *Hälsa för alla i Kongo*. Långsiktigheten gör att vi över tid kan se och lära känna hur kristna i en annan del av världen har det och få vara med och stödja deras utveckling.







## Medarbetarskap

I församlingen ges människor möjlighet att utvecklas och att mogna i tro och liv i gemenskap med andra. Genom människors delaktighet skapas liv, glädje och utveckling. Delaktighet är möjlig på flera nivåer, allt ifrån deltagande till aktivt ansvarstagande. Gemensamt är att bereda möjlighet till växt och fördjupning i tron. Arbetsuppgifter saknas inte. Därför har vi olika typer av medarbetarskap. En del av oss är anställda, några är arvoderade och några erhåller ingen ekonomisk

ersättning. Grunden för engagemanget, oavsett typ av medarbetarskap, är kallelsen var och en av oss fick i dopet.

Vi känner en stor tacksamhet över att så många människor vill vara medarbetare i församlingen. För att vidareutveckla detta önskar vi kvalitetssäkra arbetet med en tydlig organisation för rekrytering, utbildning och uppmuntran för medarbetare som inte är anställda.

## Språklig mångfald

Vi har i dagsläget ingen kontinuerlig efterfrågan och heller ingen egen verksamhet på annat språk än svenska. Uppstår behov som vi inte kan lösa genom våra egna medarbetare vänder vi oss till Göteborgs stift eller andra relevanta instanser.

De lokala behov som vi ser handlar i första hand om kyrkliga handlingar på engelska och i viss mån spanska, tyska och franska. Tack vare att Kyrkohandboken är översatt till dessa språk så går det att ordna med våra egna medarbetare.

## Barnkonsekvensanalys

Vid varje beslut i församlingen vill vi ha barnens bästa för ögonen. Därför vill vi beakta barnens behov innan vi fattar strategiska beslut. Vi gör det genom att utföra barnkonsekvensutredningar som, inför beslut, mynnar

ut i en barnkonsekvensanalys. Denna blir en viktig del av beslutsunderlaget. Detta har vi gjort i arbetet med församlingsinstruktionen.

# Verksamhetsutvecklingens tre perspektiv

I arbetet med att konkretisera församlingsinstruktionens innehåll kan man med fördel utgå ifrån nedanstående frågor.

1. Lov-perspektivet: Det vi gör och är ska lova och ära Gud.
2. Missions-perspektivet: Vi vill ge vidare det vi själva har tagit emot. Här kan man komma till tro och växa i tro och leva i en kristen gemenskap.
3. Diakoni-perspektivet: Vi vill öka livsmodet och upprätta skapelsen och därigenom ge en föraning av Guds rike.

Dessa perspektiv kan tjäna som en vägledning när vi planerar och utvecklar det som sker i församlingen. Vi kan ställa frågorna: Vilken/vilka av dessa perspektiv blir tydliga i det nya? Blir Gud ärad? Leder det till att människor kommer till tro och får växa i tro i en gemenskap? Ökar livsmodet och återupprättas skapelsen så att det ger en föraning av Guds rike?

I dessa perspektiv stärks vår *tro*, ökar vårt *hopp* och upplivas vår *kärlek*.

## Församlingens prioriterade områden

Församlingen vill särskilt prioritera följande tre områden de närmaste fyra åren.

1. Arbetet med ideella medarbetare: Kallelsen att bära ut evangelium är, genom dopet och tron, given åt såväl anställda och förtroendevalda, som åt alla kyrkans medlemmar. Idealitet och ideella medarbetares insatser och engagemang är därför avgörande för att församlingen ska kunna fullgöra sin grundläggande uppgift. Människors engagemang och vilja att vara med och bygga upp Kristi kropp måste tas tillvara på bästa sätt och i en tid och i en framtid med krympande antal medlemmar och ekonomi blir det ideella uppdraget en förutsättning för en levande kyrka och församling.

*Nu är det emellertid många delar, men en enda kropp /.../ Ni utgör Kristi kropp och är var för sig delar av den. (1 Kor 12:20, 27)*

2. Barnfamiljernas gudstjänstfirande: I kristen tro intar barnen en särställning och vi vill därför särskilt möjliggöra barnfamiljernas möte med den Treenige

Guden. Vi vill arbeta för att barnfamiljer bereds plats i huvudgudstjänsten samt verka för att fortsätta utveckla gudstjänster med särskilt barn- och familjefokus. Vill vi betona värdet i att barn och föräldrar tillsammans möter Gud och firar gudstjänst.

*Låt barnen komma hit till mig och hindra dem inte: Guds rike tillhör sådana som de. (Mark 10:14)*

3. Stärka det missionsorienterade arbetet: Vi vill särskilt arbeta för att bli en mer tydligt missionsorienterad församling. Vi vill verka utifrån det grundläggande perspektivet att kyrkan är sänd av Gud in i världen och ska framträda i världen som ett levande Kristusvittnesbörd så att människor kommer till tro på den Treenige Guden och dras in i Guds mission för världen. Vi vill särskilt arbeta för att söka nya utåtriktade arbetsformer i syfte att visa på att Gud är levande och verksam i människors liv.

*Jesus sade till dem igen: "Frid åt er alla. Som Fadern har sänt mig sänder jag er". (Joh 20:21)*



## Avslutning

Utgångspunkten för Församlingsinstruktionen togs i tackbönen från gudstjänstens inledning: *Stärk vår tro, öka vårt hopp och uppliva vår kärlek.* Avslutningen hämtas från Första Korinthierbrevet. Aposteln Paulus talar om hur de kristna hör samman i en enda kropp,

Kristi kropp. I den gemenskapen som är Kristi kropp ger samma Ande olika gåvor till människorna till tjänst åt varandra. Aposteln sammanfattar: *Men nu består tro, hopp och kärlek, dessa tre, och störst av dem är kärleken.*

### Bön för Onsala församling

Kärlekens Gud,  
Vi tackar dig för att du i dopet gjorde oss till dina.  
Sänd oss Hjälparen, din heliga Ande,  
till att leda oss in i trons fördolda liv  
och ut i din kärleks tjänst.  
I Jesu namn.  
Amen.



*Dagens bön på 5:e söndagen i påsktiden*

*Illustrationer: Ulrika Tönnäng  
Foto: sid 1, 5, 7, 8 Ulrika Tönnäng  
sid 6 Magnus Aronson/IKON och Gunnar Ledwon  
sid 8 Louice Hedberg/IKON*

**Svenska kyrkan**   
ONALA FÖRSAMLING

Prästgårdsvägen 16, 439 31 Onsala, tel 0300-56 95 00  
[onsala.forsamling@svenskakyrkan.se](mailto:onsala.forsamling@svenskakyrkan.se), [www.onsalakyrka.se](http://www.onsalakyrka.se)