

UTREDNING AVSEENDE VÄRDEFULL KARAKTÄR

BILLDALS KYRKOGRÅRD



2020-03-13

INNEHÅLL

INLEDNING

SYFTE OCH MÅL.....	4
OMFATTNING.....	4
METOD OCH MEDVERKANDE.....	4
UPPLÄGG.....	5
KÄLLOR.....	6

HISTORIK

SAMHÄLLET	7
KYRKOGÅRDEN	9
KAPELL	10
VÄXTLIGHET	11
UTVIDGNINGAR	14
KRONOLOGI	16

MILJÖBESKRIVNING

MILJÖ OCH OMNEJD	17
ÖVERGRIPANDE KARAKTÄR.....	17
FORNLÄMNINGAR.....	19
KYRKOGÅRDEN	20
VIKTIGA KARAKTÄRSDRAG	31

DISKUSSION

DISKUSSION.....	32
-----------------	----

INLEDNING

SYFTE OCH MÅL

Våra kyrkogårdar speglar i dag en av våra äldsta kulturyttringar, hur vi gravsätter våra döda. Under årens lopp har denna tradition förändrats beroende på ändrade vanor, traditioner, teknisk utveckling, förändrade ekonomiska och sociala förhållanden.

Sveriges äldre kyrkogårdar innehåller ofta höga kulturhistoriska värden som förknippas exempelvis med olika tidsideal kring hur man anlägger kyrkogårdar. Samtliga äldre kyrkogårdar i Göteborgs kommun, som är grundade före 1939 och därmed skyddade enligt kulturmiljölagen (KML) är undersökta och en bevarande- och utvecklingsplan har upprättats. Nu har turen kommit till en av Göteborgs yngre kyrkogårdar. Även om det historiska perspektivet inte är lika påtagligt på yngre kyrkogårdar så finns det viktiga karaktärsdrag och estetiska kvaliteter som bör förvaltas och bevaras. Utredning avseende värdefull karaktär syftar till att beskriva och peka ut kyrkogårdens specifika karaktär för att möjliggöra ett bevarande för framtiden.

Utredningen ska belysa kyrkogårdens ursprungliga karaktär och synliggöra de förändringar som genomförts under

tidens lopp. Målsättningen är att möjliggöra ett medvetet förhållningssätt i nutid och för framtiden. Utredningen syftar också till att identifiera frågeställningar som förvaltningen behöver ta ställning till i kyrkogårdens framtida förvaltning och utveckling.

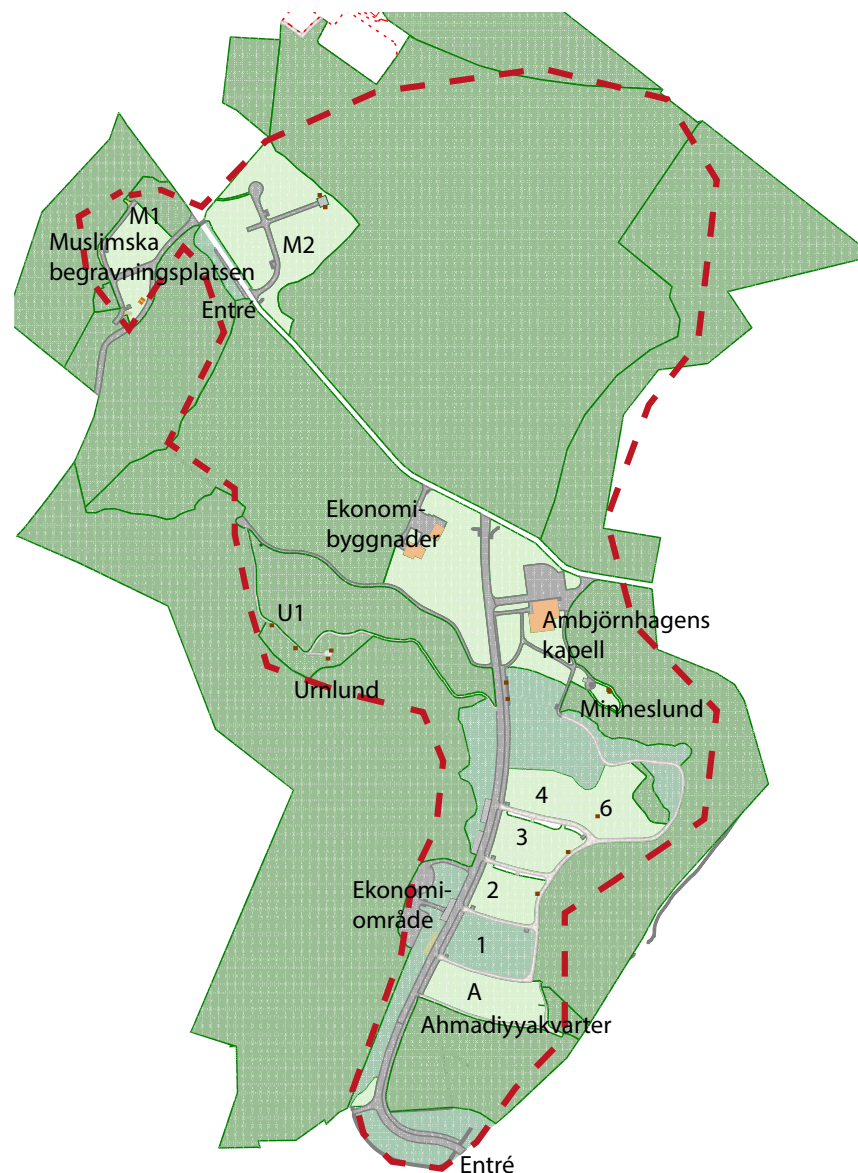
OMFATTNING

Utredningen omfattar kyrkogårdens nu ianspråkstagna område samt eventuella planer och förutsättningar för reservmarken. Växtlighet och vegetation behandlas i dessa planer där den utgör viktiga element i kyrkogårdens specifika karaktär.

Det arbete som genomförts under 2018 har inbegripit utredningar för tre yngre kyrkogårdar. Förutom Billdals kyrkogård som den här utredningen omfattar är utredningar utförda även för Fridhems kyrkogård och Gunnareds kyrkogård.

METOD OCH MEDVERKANDE

Material till utredningen har inhämtats genom inventeringsarbete. Samtliga områden är fotodokumenterade och inventerade. I övrigt har kyrkogårdsförvaltningens eget arkiv vad gäller ritningar och handlingar utgjort en god kunskapsgrund i detta arbete.



Den röda linjen motsvarar utredningens utbredningsområde, resterande grönfärgade ytor ingår också i kyrkogårdsmarken och utgörs av reservmark.

Arbetet har utförts av bebyggelseantikvarie Maria Olovsson från Acanthus med stöd av en referensgrupp. Referensgruppen har bestått av planeringsingenjör Marie Louise Nord, landskapsingenjör Elise Nässén, trädgårdsingenjör Linnéa Cornelius, planerare Jaana Rintala Berndtsson, kyrkogårdsingenjör Stefan Andersson och lagledare Anna Böttinger från kyrkogårdsförvaltningen. Som stöd i frågor om landskapsmässig gestaltning har landskapsarkitekt Katrine Hermansson på Norconsult anlåtats.

UPPLÄGG

Utredningen inleds med en historik där kyrkogårdens tillkomst och utveckling beskrivs. Viktiga skeden såsom utvidgningar beskrivs men också byggnader som finns uppförda eller har rivits. Historiken rymmer också en kronologi där viktiga årtal och händelser, rörande kyrkogården, är beskrivna.

Efter detta följer miljö- och karaktärsbeskrivningen. I detta kapitel beskrivs kyrkogårdens befintliga karaktär. Särskilt karaktärsbärande inslag såsom utformning av gravkvarter, växtlighet, murar, gångar, entréer och byggnader beskrivs.



Kyrkogårdens lantliga läge, är tydligt i många delar av kyrkogården. Här ses en del av reservmarken som utarrenderas för hästbete.

Utredningens sista kapitel behandlar diskussionpunkter som kommer att vara viktiga för kyrkogårdens framtida förvaltning och utveckling. Amitionen med denna utredning är att åstadkomma ett medvetet förhållningssätt till kyrkogårdens specifika karaktär.

KÄLLOR

Bucht, Eivor (red.), 1982, Kyrkogårdens gröna kulturarv, Alnarp

Anna Andréasson, Gravvårdar i sten- ett mångskiftande kulturarv, Stad & Land

”Fornsök” Riksantikvarieämbetets databas över kända fornlämningar. www.raa.se (2018-10-12).

Muntliga källor

Marie Louise Nord, planeringsingenjör, Göteborgs kyrkogårdsförvaltning

Elise Nässén, landskapsingenjör, Göteborgs kyrkogårdsförvaltning

Linnéa Cornelius, trädgårdsingenjör, Göteborgs kyrkogårdsförvaltning

Jaana Rintala Berndtsson, planerare, Göteborgs kyrkogårdsförvaltning

Stefan Andersson, kyrkogårdsingenjör, Göteborgs kyrkogårdsförvaltning

Anna Böttiger, lagledare, Göteborgs kyrkogårdsförvaltning

Katrine Hermansson, landskapsarkitekt, Norconsult AB



Utblick över en hage i kyrkogårdens västra del.

HISTORIK

SAMHÄLLET

Billdals kyrkogård invigdes år 1978 utförd efter ritningar upprättade av Lindqvist och Hedborgs arkitektkontor. Kyrkogården är anlagd på gammal åkermark och utmark för hemmanet Ambjörnhagen som bestod av två gårdar. Kyrkogården är uppförd i Askims socken, i Askims härad.

Vid tiden för kyrkogårdens anläggande fanns det tre gårdar i området, två vid Ambjörnhagen och en vid den nordvästra delen.



En av gårdarna i Ambjörnhagen som låg här före kyrkogården anlades. Byggnaderna på bilden låg ungefär där kvarter 1 och Ahmadhyakvarteret, kvarter A, ligger idag.

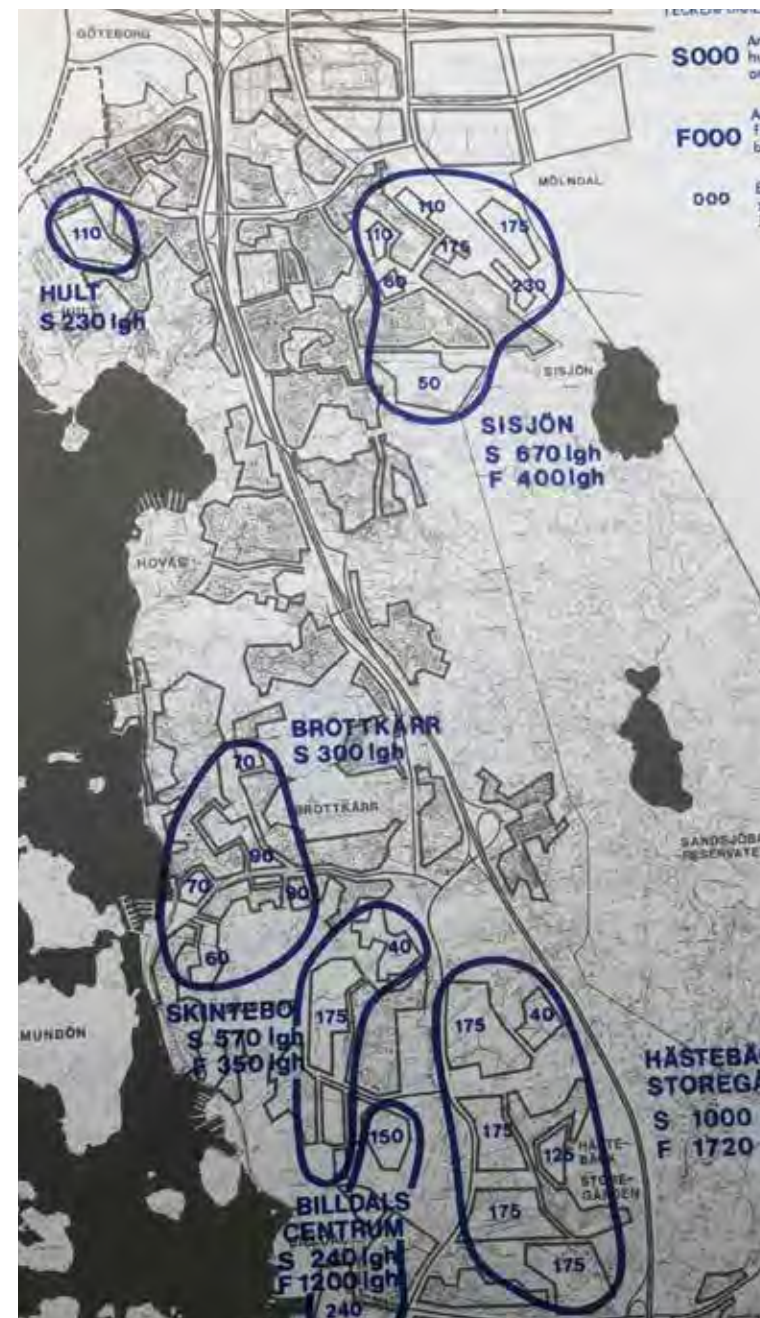


Lagaskifteskarta över Ambjörnhagens gårdar år 1832. Källa, Lantmäteriet.

Området var under senare delen av 1960-talet planerat för flerbostadshus och radhusbebyggelse. En ”Generalplan för Billdal” upprättades år 1968. Redan år 1971 började arbetet med att utreda områdets lämplighet som kyrkogård. Arbetet utfördes av Lindqvist & Hedborg Arkitektkontor. Bland annat behandlades kyrkogårdens rumsliga begränsningar samt samordningen med Sandsjöbackareservatet. Olika utbredningsområden och etappindelningar diskuteras samt planerade trafiklösningar mot huvudtrafiknätet. Detta berodde på olika scenarier avseende om planerad bebyggelse i området skulle uppföras eller ej.



Ambjörnåsen tidigt 1970-tal, mot väst.



Utdrag ur Askims översiktsplan från 1972. Planen innehåller många planerade utbyggnadsområden för tät bostadsbebyggelse.

Det faktum att en kyrkogård planerades istället för bostadsbebyggelse verkar också ha haft inverkan på beslutet om en trafikplats vid Svindal skulle uppföras eller ej.

När man började planera för kyrkogården ingick marken i Askims landskommun. Från 1974 ingick Askims landskommun i Göteborgs kommun. Befolkningen i Askim hade under relativt kort tid vuxit explosionsartat vilket troligen har haft inverkan på kyrkogårdens storlek. Askims översiktsplan från 1972 visa på omfattande utbyggnadsplaner inom kommunen. År 1960 uppgick invånarantalet till ca 2800, år 1965 var siffran uppe i 4500 invånare. År 1970 var invånarantalet uppe i 10100 och när Askims landskommun gick upp i Göteborgs kommun år 1974 var invånarantalet 19 400.

KYRKOGRÅDEN

När beslutet om att en kyrkogård skulle anläggas utlystes en nordisk tävling. Kyrkogården gick då inledningsvis under namnet "Årekärns begravningsplats". 73 tävlingsförslag lämnades in. Tävlingen vanns av Lindqvist och Hedborgs arkitektkontor i Göteborg.

Minneslunden, som ligger i kyrkogårdens östra del, invigdes 1979. Den är anordnad med flera bänkplatser, planteringar och en blomsterbassäng.



Delar av Ambjörnshagen på 1960-talet. Präglat av åkermark och jordbruksfastigheter.



En av gårdarna i Ambjörnshagen på 1970-talet. Fotot tillhör Askims bemygdsgörelse.

Platsen är ursprungligen formgiven av landskapsarkitekt Inga Edler Claesson som också har gjort det ursprungliga växtförslaget. Blomsterbasängen har byggts om flera gånger, framför allt har utsmyckningar och anordningar i bassängen ändrats. Bland annat fanns ursprungligen flera dekorativa stenklott liggande på botten av bassängen.

Under 1981 planerades urnlundan som ligger i områdets centrala delar. Området där urngravplatserna är anlagda präglas av skogsmark.

Invid vägen som löper längs Stolts Heds södra del låg tidigare en ekonomi- och personalbyggnad som kallades "villan." Namnet kom sig av att byggnaden var en bevarad villa från tiden före kyrkogården anlades.

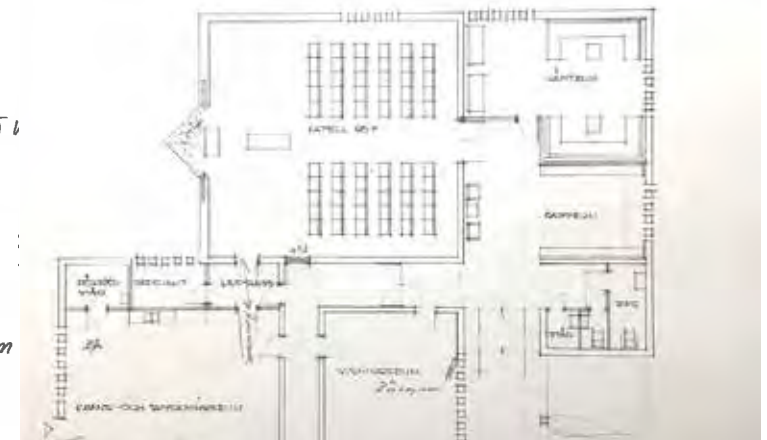
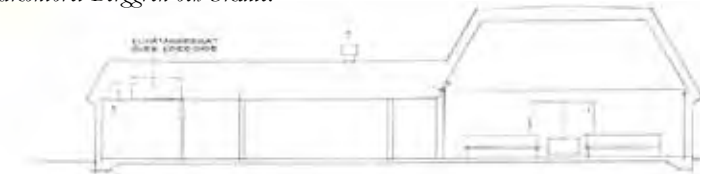
På grund av kyrkogårdens ringa ålder har inga större förändringar skett inom kvarteren. Det som har hänt är att en muslimsk begravningsplats har uppförts i kyrkogårdens norra del. Det första kvarteret, M1, öppnades 1986 men det var fullbelagt redan 1999. Utvidgningen med kvarter M2 genomfördes 1991 och nu är även det nästan fullbelagt.

KAPELL

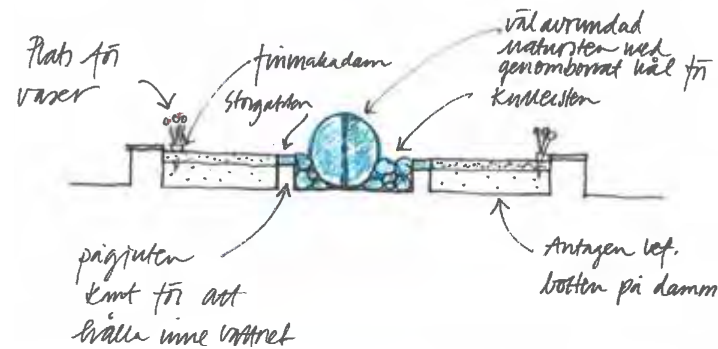
Ambjörnhagens kapell invigdes 1978 efter ritningar av arkitekt Arne Löveryd. Byggnaden avsakraliserades år 2001 och har därmed förlorat sin kyrkliga status. Kapellet är nu en religiöst neutral byggnad och används som ceremonilokal för begravningar. I denna utredning kommer byggnaden att omnämnas som kapell.



Ritningar över utvidgningen av den muslimska begravningsplatsen som genomfördes 1991. Ritningarna är upprättade av arkitektkontoret Berggren och Skalle.



Ritningar över ceremonibyggnaden från 1977. Arkitekten var Arne Löveryd.



Ett omarbetsförslag av minneslundens bassäng från 2008, utformat av GF Konsult.

VÄXTLIGHET

Längs södra sidan av gången mellan kvarter 2 och 3 växer en trädrad med tårbjörk. Längs gången mellan kvarter 3 och 4 växer häggmispel. Marken runt häggmispeln var tidigare planterad med ljung i olika sorter. Nu är ljungen ersatt med en perennplantering.

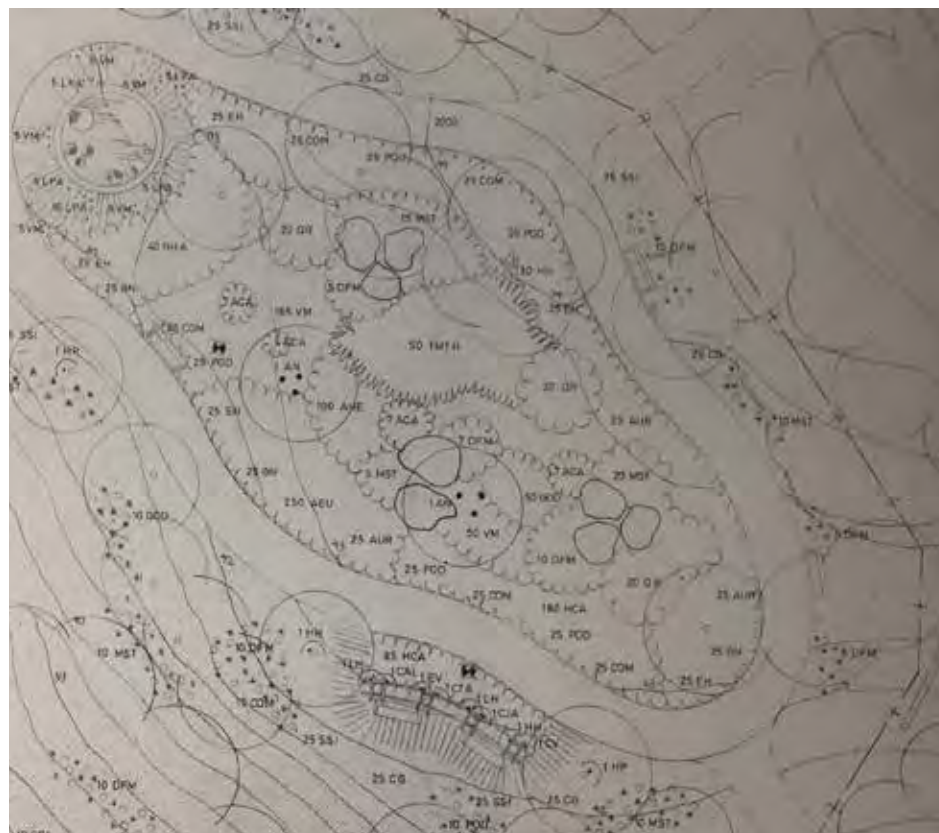
I kvarter 2 och 3 planerades för kistgravsområde, med i huvudsak i rätvinkliga grupper med rygghäckar av bland annat ölandstok och spirea. Några av rygghäckarna är idag utbytta mot planteringar med funkia. I kvarter 4 har huvuddelen av alla rygghäckar ersatts med funkia.

I anslutning till urngravplatser i kvarter 6 anlades öar med olika sorter ljung, på några ställen domineras öarna av ormbunkar. Mitt i dessa ”öar” växer grupper med björk. Förvaltningen har haft problem med vatten i denna del av kyrkogården vilket har medfört att ljungen inte trivts så bra. Försök gjordes med att anlägga lager med torv för att få underlaget torrare. I samband med detta planterades även exotiska växter såsom bambu och prydnadsgräs.

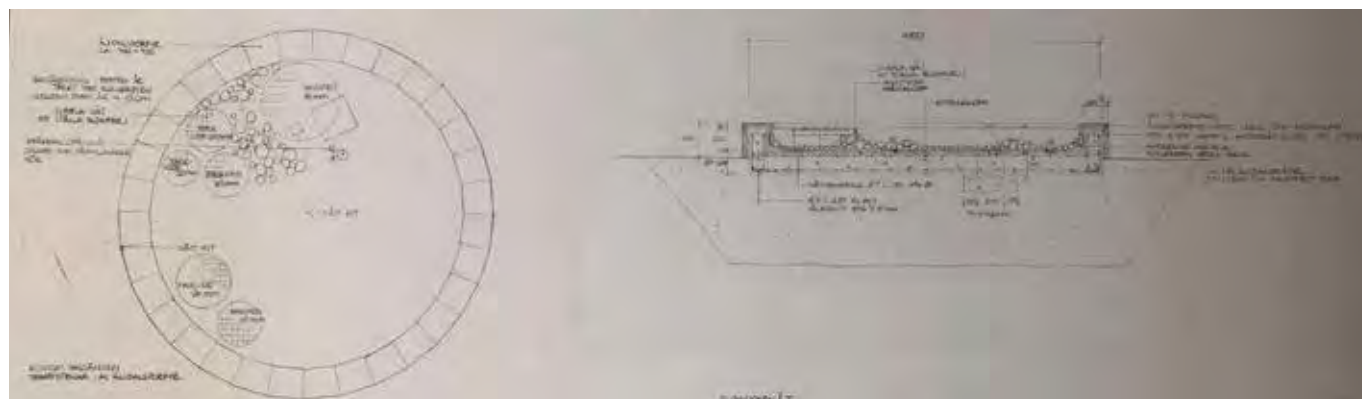
Längs huvudvägen som löper längs kvarterens västra sida har det vuxit flera generationer av träd.



Dekoratив sten markerar ingången till minneslundan. (Eg äldalskvartsit).



Planeringsplan över minneslundan upprättad av landskapsarkitekt Inga Edler Claesson.



Originalritningar över minneslundan, upprättade av Inga Edler Claesson.

Återkommande markarbeten har inneburit att träden skadats vilket medfört att de bytts ut flera gånger. Nu växer här bland annat katsura. Tidigare har här funnits lönn och ek.

Längs huvudvägen finns en gångväg som idag är täckt med grus. Ursprungligen var gångvägen täckt med röd asfalt.

Andra förändringar som genomförts är att servicestationerna tidigare var inramade med häckar. Dessa har ersatts av rödmålade plank.

I urnlunden, anlagd i skogsområdet söder om Stolts Hed, har man röjt mycket växtlighet på senare tid. Här har förvaltningen stängt av en av vägarna som tidigare ledde till urnlunden.

Från den norra vägen leder en träbro in mot urnlunden. På båda sidor om bron finns djupa och breda trappsteg av natursten. Anläggningen är i denna del mycket dekorativ.

Bron, trapporna och den norra gångvägen är avstänga på grund av att det har varit svårt att underhålla, och upprätthålla tillgänglighet. På trappstegen och på bron uppstår det lätt halka eftersom nedfallande löv från den täta växtligheten ofta täcker anläggningen. Marken vid urnlundens meditationsplats var tidigare täckt med smågatsten. Denna beläggning har ersatts med grus för att förbättra tillgängligheten.



Urnlunden är anlagd i ett skogsparti där tät växtlighet omger platsen.



Kolorerad ritning över kvarter 6. Finns i kyrkogårdsförvaltningens arkiv.



Ritning över planeringen av urnlunden, upprättad av BK Konsult år 1981.

Det senast anlagda kvarter M2, på den muslimska begravningsplatsen, har det tidigare funnits mycket träd, björkar som vuxit i allé och i trädrader längs gångarna. Hård kompaktering av marken har bidragit till att det varit svårt att få träden att överleva, de har avlägsnats ett efter ett. Den trädrad som växer mellan kvarter M2 och vägen är bevarad. Häcken som omger trädraden är utbytt för något år sedan.

I kyrkogårdens södra del, väster om huvudvägen, finns en materialgård med jordupplag m.m. För att avskärma verksamheten och upplaget från övriga kyrkogården var här en stor jordvall uppförd. Vallen var då täckt med rosor.



Meditationsplatsen inne i urnlunden var tidigare täckt med smågatsten. Denna har avlägsnats på grund av tillgänglighetsanpassning och ersatts av packat grus.

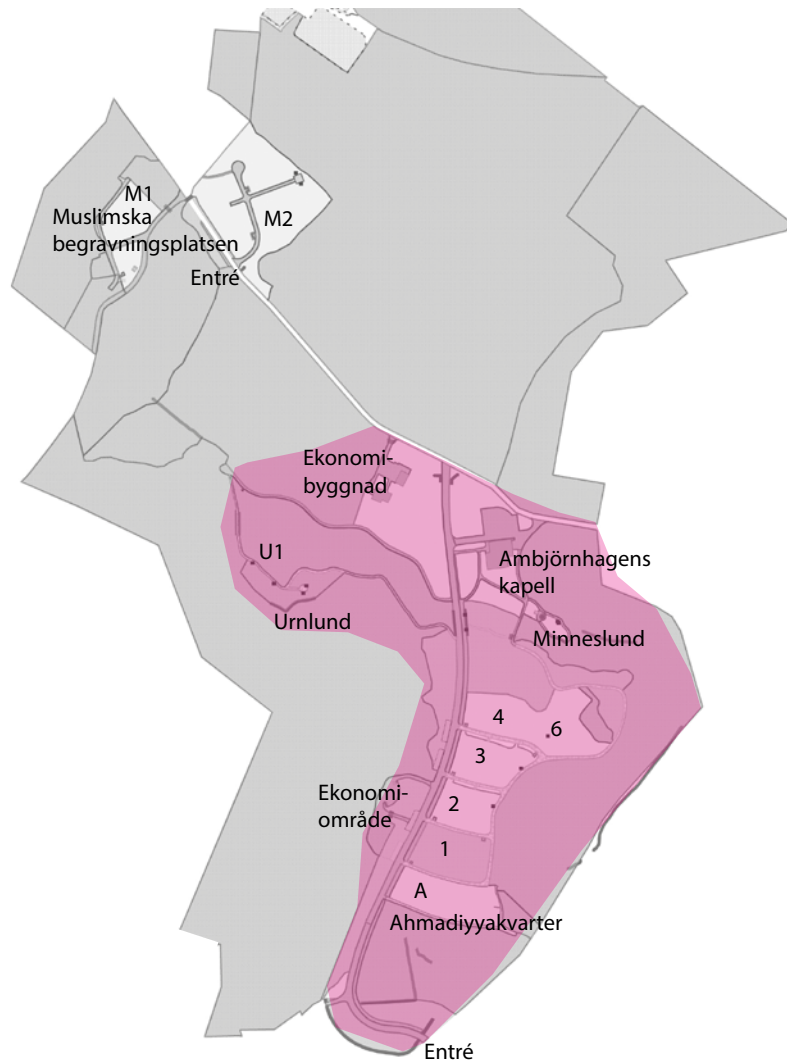


Den avstängda bron över bäcken mot urnlunden.

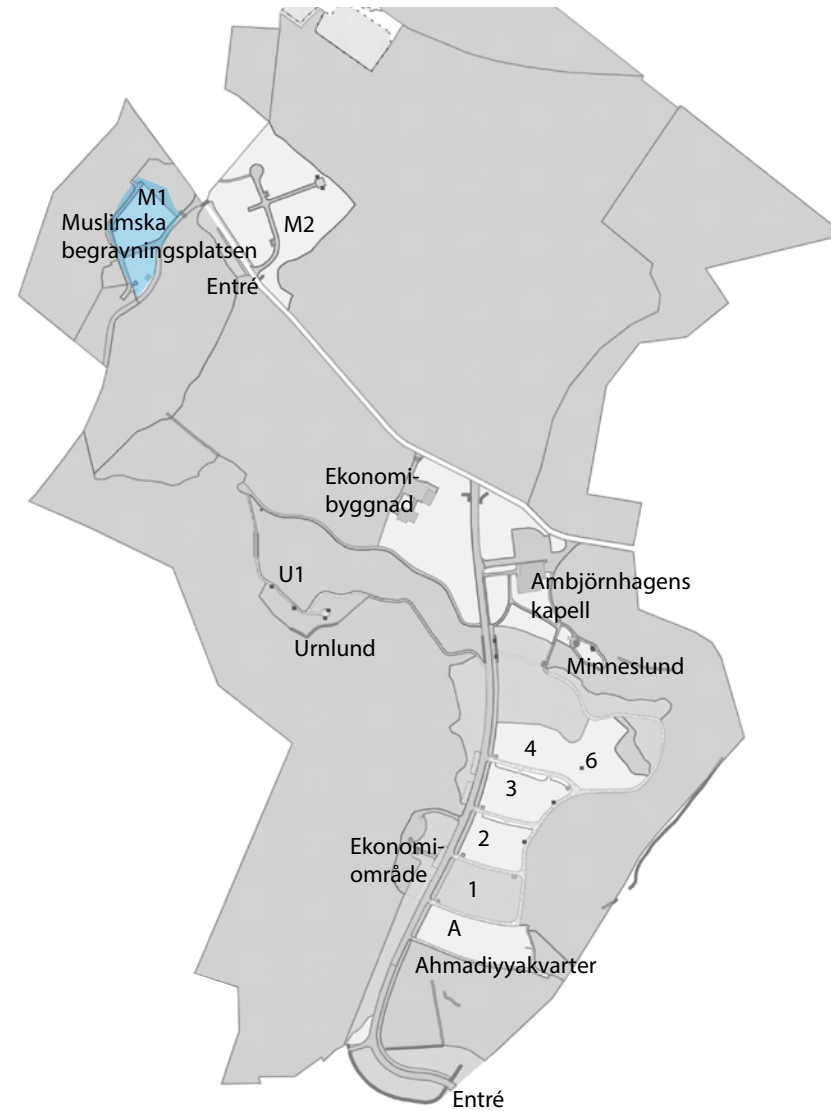


Öar av växtlighet planterad runt grupper av björkar i kvarter 6.

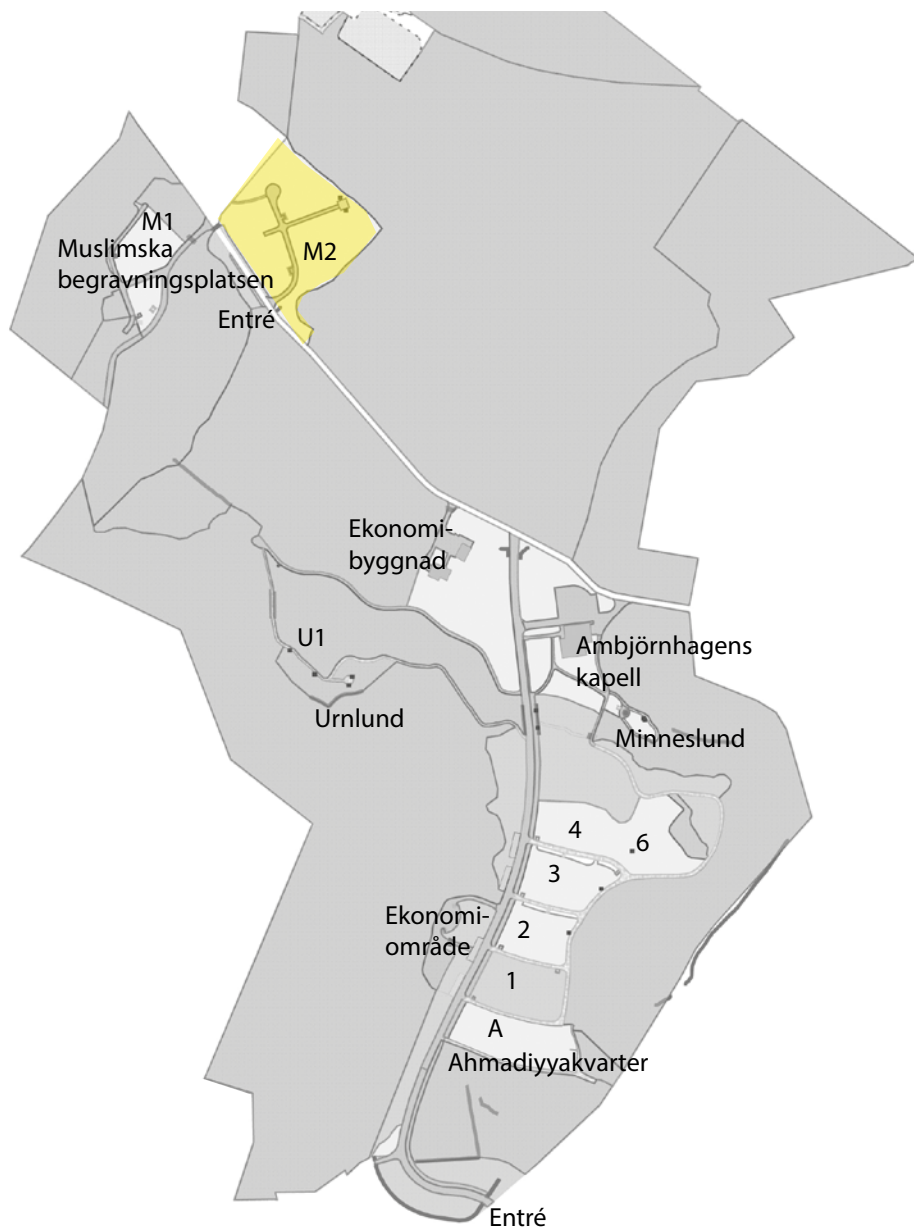
UTVIDGNINGAR



Den rosa färgen på illustrationen ska illustrera den ursprungliga delen av kyrkogården, anlagd 1978.



Den blå färgen illustrerar den första delen av den muslimska begravningsplatsen som anlades 1986.



Den gula färgen illustrerar utbredningen av utvidgningen av den muslimska begravningsplatsen som genomfördes 1991.

Kronologi

Årtal	Händelse	Källa	Årtal	Händelse	Källa
1971	Utredning kring anläggandet av kyrkogården upprättas	Kyrkogårdsförvaltningens arkiv			
1972	Kyrkogården är upptagen i kommunens översiktsplan	Askim ÖP 1972			
1975	Nordisk tävling om begravningsplats i Årekärr, Göteborg utlyses	Kyrkogårdsförvaltningens arkiv			
1978	Kyrkogården invigs	Kyrkogårdsförvaltningens arkiv			
1979	Minneslunden uppförs efter ritningar av Inga Edler Claesson	Kyrkogårdsförvaltningens arkiv			
1986	Muslimsk begravningsplats iordningställs i nordvästra delen av kyrkogården	Kyrkogårdsförvaltningens arkiv			
1991	Utvidgning av muslimska begravningsplatsen i nordväst ritad av Berggren och Skalle arkitektkontor anläggs	Kyrkogårdsförvaltningens arkiv			
2000	Bron över bäcken vid minneslunden förses med nya pollare	Referensgrupp			
2001	Ambjörnhagens kapell avsakraliseras och blir ceremonilokal	Kyrkogårdsförvaltningen			
2010	Tillgängligheten förbättras vid urnlunden	Referensgrupp			
2014	Kvarter A, för Ahmadiyyaförsamlingen, anläggs	Referensgrupp			
2015	Personalbyggnaden ”Villan” rivs	Referensgrupp			

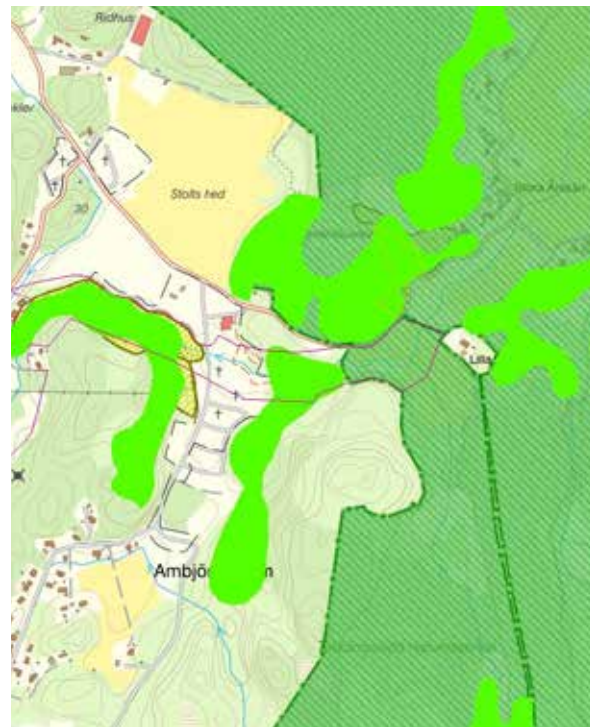
MILJÖBESKRIVNING

MILJÖ OCH OMNEJD

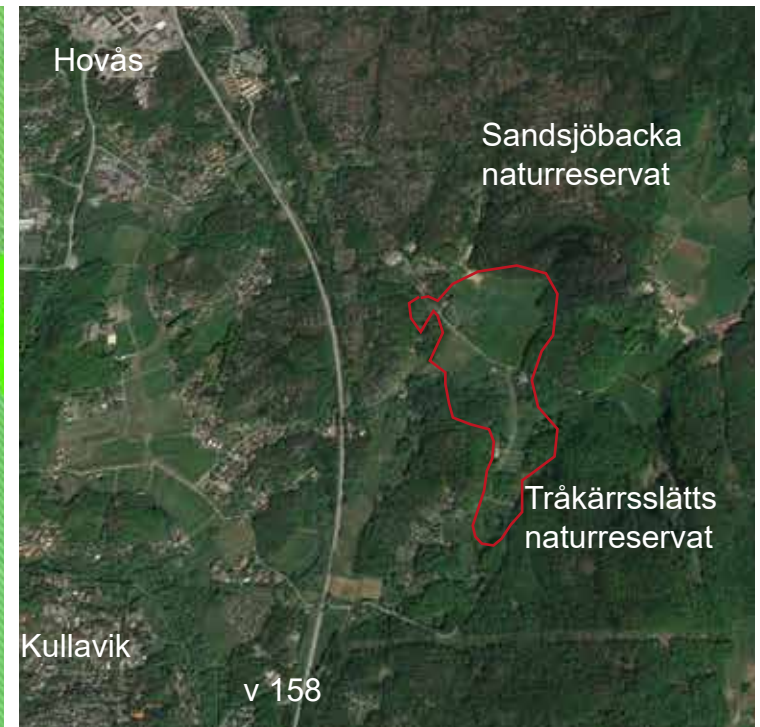
Kyrkogården är uppförd i en naturskön trakt som präglas av öppet kulturlandskap och skogbeväxta höjdområden. Kyrkogården är i norr och i öster omgiven av två olika naturreservatsområden, dels Sandsjöbackas naturreservat som angränsar längs norra och östra delen av Stolts Hed. En bit öster om kvarter 2-6 ligger Tråkärsslätts naturreservat vars blandskog är skyddad på grund av ålder. Huvuddelen av de kvarter som nu är anlagda och i bruk ligger på gammal åker- och ängsmark och är omgiven av bevarad naturskog. Detta medför att omgivande natur- och kulturlandskap påverkar kyrkogårdens karaktär i stor utsträckning. Vägen hit norrifrån leder genom tätbebyggda villaområden vilket står i kontrast till kyrkogården och dess omgivningar.

ÖVERGRIPANDE KARAKTÄR

Billdals kyrkogård präglas av dess lantliga läge och närhet till Sandsjöbackareservatet. Kyrkogården framträder som en stor öppen slätt, omgiven av skogsklädda berg. Raviner slingrar sig längs bergens fot både i väster och söder. De områden som ännu inte tagits i bruk för kyrkogårdsändamål används till stor del fortfarande som åker och ängsmark, hästar betar på flera platser inom kyrkogårdens område.



Det mörkgröna området är de två naturreservaten Tråkärsslätts och Sandsjöbacka naturreservat. Ljusgröna områden är av kommunen utpekade lövskogar med naturvärden.



Kyrkogårdens omgivningar.



Vidsträckt bagmarker finns inom kyrkogårdens område. Det öppna kulturlandskapet präglar kyrkogården i stor utsträckning.

I huvudsak upplevs en kyrkogårdskaraktär främst i den nordligaste delen där den muslimska begravningsplatsen ligger samt i kyrkogårdens södra del där kvarter 1-6 återfinns. Området mellan dessa båda delar av kyrkogården består av ängs- och hagmark där en väg med landsvägskaraktär passerar som leder besökaren vidare till platsen för kapellet och de övriga kvarter som är i bruk.

Kyrkogården rymmer ca 700 gravar och har en sammanlagd yta på 55 ha. 10 ha utgör anlagd mark och resterande 45 ha är utarrenderad för hästbete. Kyrkogårdens naturpräglade karaktär är tydlig, kvarteren är anlagda så att omkringliggande skogsområden utgör en viktig del i kyrkogårdens gestaltning. Detta förstärks också genom att oanvända hag- och ängsområden finns inom kyrkogårdens område.

Kyrkogården har också en mycket speciell urnlund som finns anlagd inne i ett skogsparti i sydvästra delen. Vägen dit leder längs en bäckravin.

Inga nya urngravar upplåtes här längre på grund av begränsad tillgänglighet. Området uppnår inte kyrkogårdsförvaltningens policy om fysisk tillgänglighet, som bygger på FN:s konvention om rättigheter för personer med funktionsnedsättning.



Reservmarken är utarrenderad till hästbete.



Omgivande växtlighet är en viktig del av kyrkogårdens karaktär, som vid denna anlagda väg som leder mot urnlund.

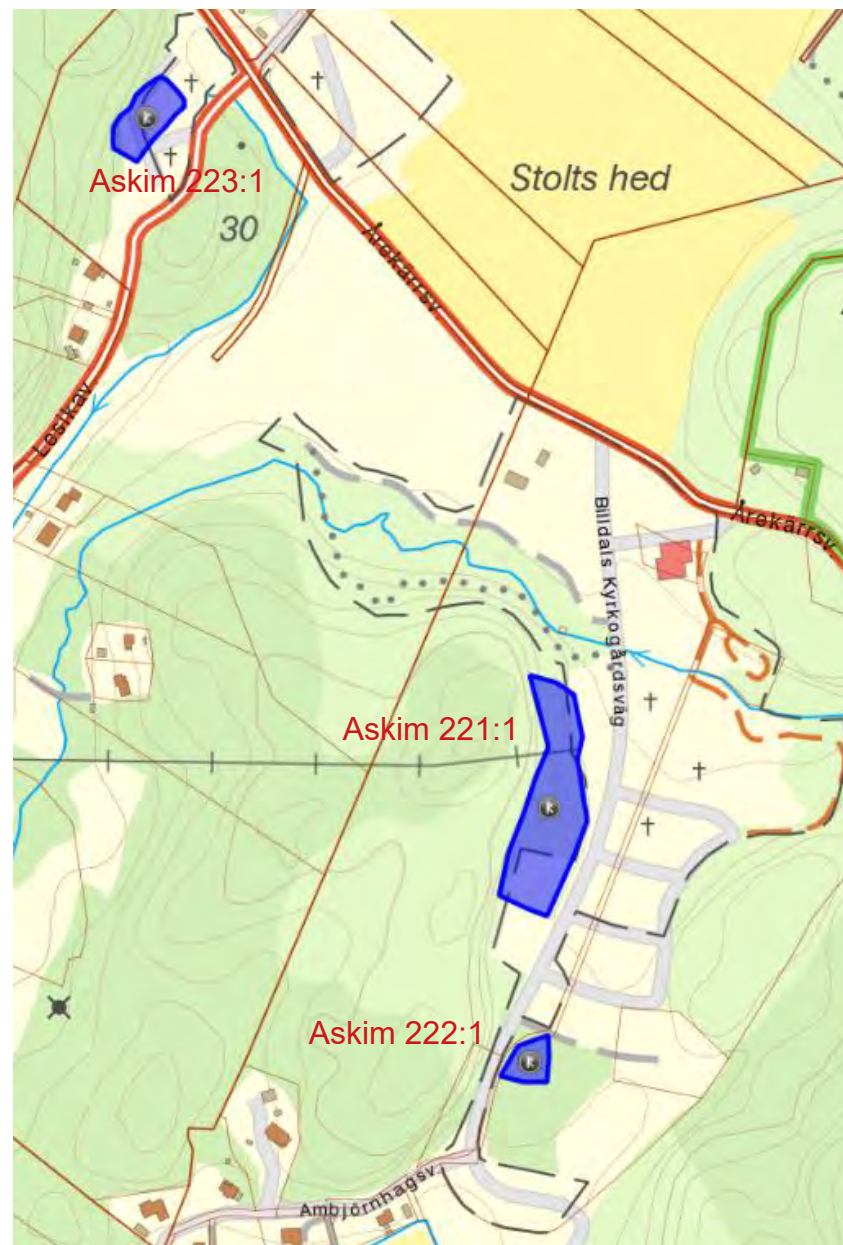


De verksamma delarna av kyrkogården ligger anlagda i en dalgång mellan två skogsbeklädda höjdparter.

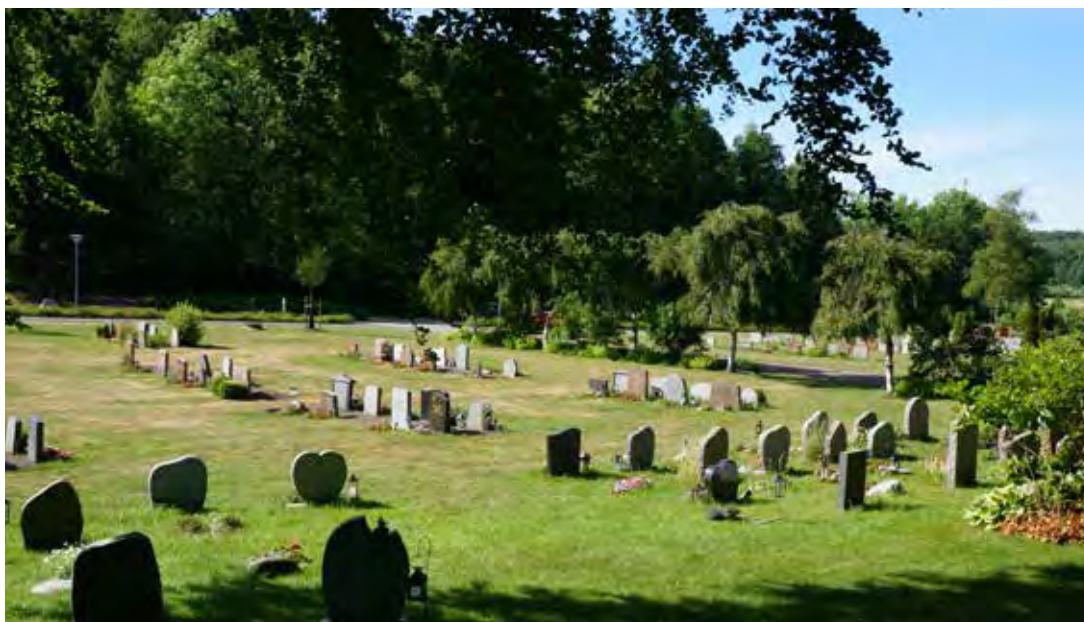
FORNLÄMNINGAR

Inom området för kyrkogården finns tre noteringar i Riksantikvarieämbetets fornlämningsregister. Samtliga lämningar är att betrakta som bevakningsobjekt och är därmed inte klassade som fasta fornlämningar. De två lämningssområdena i södra delen av kyrkogården utgör lämningar efter gårdsbebyggelse som funnits inom hemmanet Ambjörnhagen. Den södra, Askim 222:1 är en lämning från en utflyttad gård, troligen utflyttad efter laga skifte. Vid den andra lämningen, Askim 221:1; har man funnit spår av en av gårdarna samt ett torp. Detta läge utgör den ursprungliga platsen för

de två gårdar som utgjorde hemmanet Ambjörnhagen före laga skifte. I kyrkogårdens norra del återfinns lämningen Askim 223:1 som också den är lämning från den gård som låg här tidigare. Gården är en av de utflyttade gårdarna från Svindal.



Arkeologiska lämningar finns på flera ställen inom kyrkogården. Samtliga lämningar härrör från gamla gårdsfastigheter. De blå fältet är fornlämningsområden och den röda texten motsvarar fornlämningsens beteckning i fornlämningsregistret.



Utblick över kvarter 2. Kvarteren är anlagda på den f.d. åkermarken som ramas in av de skogsbeklädda böjpartierna i öster och väster.

KYRKOGÅRDEN

Allmänt

I den nordvästra delen återfinns kyrkogårdens muslimska begravningsplats. Det först anlagda kvarteret som ligger längst i väster, M1, präglas av den omgivande växtligheten i form av trädbevuxna bergspartier och öppen hagmark.

Området är uppdelat i två delar som avgränsas mot varandra med en asfalterad gång som kantas av trädrader med björk.

Gravytorna är täckta med gräs. Enkla och individuellt utformade gravanordningar ligger anlagda i raka rader.

Den östra av de båda muslimska kvartererna, M2, har en mer öppen karaktär, mycket på grund av att den i öster och söder angränsar till ett öppet och vidsträckt hagmarksområde. Denna del av kyrkogården har sparsamt med växtlighet inom kvarteret. I den västra delen kantas kvarteret av en tät växande häck med en trädrad av björk.

På väg mot kyrkogårdens centrala delar där Ambjörnhagens kapell ligger passerar man ett mycket stort och vidsträckt hagmarksområde som återfinns på båda sidor av vägen. Detta är ett område inom kyrkogården som ännu inte har tagits i bruk.



Den första anlagda muslimska begravningsplatsen, kvarter M1, präglas av omgivande växtlighet och de björkar som växer i kvarterets kanter.



Den senare anlagda muslimska begravningsplatsen, kvarter M2, präglas av den öppna hagmarken som ligger i öster. Till höger i bild syns den täta häck som växer mellan kvarteret och landsvägen.

I kyrkogårdens södra del ligger de kvarter som är i bruk, kvarter 1-6 samt ett kvarter för trosamfundet Ahmadiyya, kvarter A.

Kvarteren präglas av gräsbevuxna ytor omgivna av skogbeklädda bergspartier. Kvarteren avgränsas från varandra med grustäckta gångar.

I kvarter 2-4 ligger gravanordningarna delvis grupperade i två raka rader med rygghäckar emellan. Nu domineras växtmaterialet i rygghäckarna främst av funkia, på några ställen växer ölandstok. I kvarter 6 ligger gravanordningar i form av urngravar ordnade i dels raka rader men också i rader som är svagt bågformade vilket ger kvarteret en följsam karaktär i förhållande till den omgärdande och den planerade växtligheten.



Reservmarken i kyrkogårdens norra del används till hästbete. Detta präglar området i stor utsträckning.



En äldre bruksväg finns bevarad längs kvarterens östra sida.



Det öppna hagmarksområdet som ligger söder om landsvägen har stor inverkan på kyrkogårdens karaktär.

Söder om kvarter 1 återfinns kvarter A för trosamfundet Ahmadiyya som är en gren inom islam som etablerades på 1800-talet. Ett fåtal gravar har hitintills uppförts.

Speciellt för kyrkogården är det urngravskvarter, U1, som är anlagt söder om bäckravinen. Här ligger urngravar med enkla gravvårdar i form av naturstenar. Gravplatserna ligger anlagda inne i den befintliga växtligheten som präglas av blandskog bestående av ek, ask och hassel. Vägen som leder hit har ett fint läge i kanten av den bäckravinen som leder genom området.



Gravanordningar i kvarter 2, planerat för urngravar.



Rygghäckarna i kvarter 4 har ersatts med funkia.



Några rygghäckar med ölandstök finns bevarade eller återplanterade på kvarter 2 och 3.

Markbeläggning

Marken inom kyrkogården är i sin helhet täckta med gräs. Delar av kvarter 4 är täckt med oslaget ängsgräs en karaktär som harmonierar med de delar av kyrkogården som består av hagmarker.

Genom kyrkogårdens norra del löper en asfalterad landsväg som till viss del förstärker landsbygdskaraktären i denna del av kyrkogården.

Huvudvägen som leder genom kyrkogårdens södra delar är också asfalterad, dess kanter har gestaltats med band av smågatsten. Runt Ambjörnhagens kapell är marken asfalterad så även gången som leder upp mot minneslundan, som återfinns söder om byggnaden. I övrigt är alla vägar och gångar täckta med grus.



I södra delen av kyrkogården ligger ett kvarter som är planerat för gravsättning inom trosamfundet Ahmadiyya. Kvarteret är beläget direkt söder om kvarter 1.



Huvudvägen som leder genom kyrkogårdens södra del är asfalterad, bredvid leder en gångväg som är grustäckt.



Flera vägpartier inom kyrkogården har anlagts med smågatsten. Detta ger kyrkogården dekorativa inslag.

På den östra av de båda muslimska kvarteren finns en ceremoniplats vars utbredning markeras med en markyta som är täckt med betongsten. Marken inom kvarteren på den muslimska begravningsplatsen är i övrigt täckt med gräs. Gångarna är täckta med asfalt.

Växtlighet

Kyrkogårdens karaktär är påverkad av den växtlighet som finns på angränsande marker. Detta bidrar till att kyrkogården har en naturpräglad karaktär. Blandskog med ek, hassel, gran, tall och björk kantar alla delar av kyrkogården. Här finns nästan ingen planerad växtlighet som avskärmar kvarteren från dess omgivning vilket medför att den omgivande växtligheten är betydelsefull för kyrkogårdens gestaltning.



Längs huvudvägen i den södra delen av kyrkogården finns parkeringsytor som är täckta med gräsarmering av betonghålsten.



Ceremoniplatsen på den muslimska begravningsplatsen är täckt med betongsten.



Flera av vägarna i området är täckta med grus vilket förstärker det lantliga uttrycket. Den omgivande växtligheten har stor betydelse för kyrkogårdens karaktär, då avskärmade växtlighet näst intill helt saknas på kyrkogården.

Den muslimska begravningsplatsen är planterad med björk. Den äldre muslimska delen, M1, är utsmyckad med en allé med björk. På kvarter M2 finns enstaka björk samt en trädrad med björk längs kvarterets västra gräns. I denna del har det generellt varit svårt att få träden att växa vilket medfört att flera björkar har tagits bort.

I anslutning till Ambjörnhagens kapell finns grupper av björkar planterade. Björk återkommer även som ett viktigt karaktärsdrag i kvarter 3, 4 och 6. Längs den grusade gången mellan kvarter 2 och 3 växer en trädrad med tårbjörk. Marken under träden är planterad med spirea-buskar. Runt kvarter A växer en häck av svartaronia.

I kvarter 6 har grupper med björk planterats. Marken runt björkgrupperna är planterad med olika växter som bildar öar i de övrigt gräsbevuxna kvarteren. Från början utgjordes öarna av olika sorters ljung blandat med ormbunkar. Enstaka grupper med ljung finns kvar och någon av ”öarna” är helt täckt med ormbunkar. I övrigt har man försökt byta ut den ljung som på grund av den rika tillgången på vatten inte trivts i denna delen av kyrkogården. Torv och sten blandat med exotiska inslag såsom bambu och prydnadsgräs återfinns på några av ”öarna”.



Allé med björk på den muslimska begravningsplatsen.



Trädrad med tårbjörk mellan kvarter 2 och 3 är kompletterad med plantering med spirea.



Trädrad med tårbjörk finns bevarad mellan kvarter 2 och 3, ett av kyrkogårdens ursprungliga karaktärsdrag.



Utblick från minneslunden, omgiven av lövträd, främst ek.

I kvarter 4 är gravanordningarna arrangerade i grupper anlagda längs raka, korta rader. Man har genom detta skapat utrymme för rygghäckar. Rygghäckarna som tidigare utgjorts av ölandstok eller spirea har under en tid varit ersatta med funkia. I kvarter 2 och 3 där gravanordningarna delvis är anlagda likt samma mönster finns en del ölandstok bevarad och en del är återplanterad. Mellan kvarter 2 och 4 växer en rad med häggmispel omgiven av perennplanteringar. Denna plantering utgjordes tidigare av olika sorter av ljung med inslag av ormbunkar likt planteringarna i kvarter 6.



Katsura är det senaste inslaget i trädraden längs huvudvägen i den södra delen av kyrkogården.



Planterade örter med olika sorter av ljung återfinns på kvarter 6.



Planterade grupper med ormbunkar runt grupper av björk finns på kvarter 6.



Rygghäckar bestående av funkia är det övergripande intrycket på kvarter 4.

Den för Göteborgsområdet mycket speciella urnlunden präglas i sin helhet av att den är anlagd i ett skogsparti. Blandskogen med ett stort inslag av hassel präglar denna delen av kyrkogården. Här har röjning nyligen genomförts vilket medfört att urnlunden har en ovanligt öppen karaktär vid inventeringstillfället. Urnlunden har på senare år arbetats om för att åstadkomma en bättre tillgänglig-

het. Tidigare täcktes meditationsplatsen av smågatsten, dessa har avlägsnats och ersatts med grus. På norra sidan av bäcken finns lämningar efter en avstängd väg som tidigare också användes för att ta sig till urnlunden.



I urnlunden är gravanordningarna oftast i form av enkla naturstenar. Hassel är ett vanligt växtslag inom urnlunden.



Delar av det södra området står fortfarande utan gravanordningar. Högt ängsgräs växer i denna del.

Minneslunden

Söder om Ambjörnhagens kapell ligger minneslunden. Den uppfördes 1979 efter ritningar av landskapsarkitekt Inga Edler Claesson som har formgivit flera av kyrkogårdsförvaltningens minneslundar. Minneslunden är utsmyckad med dels en dekorativ sten med skulpterade bladmotiv utförd i äldalskvartsit. I centrum för minneslunden finns en blomsterbassäng som också är utförd i äldalskvartsit.

Markytan runt bassängen är asfalterad. Förutom ett blomsterbord, där man kan ställa blommor. Här finns även ett ljusträd, en anordning för ljus. Centralt i minneslunden står en frösådd ek som har stor betydelse för minneslundens karaktär.

Den yta som utgör själva minneslunden är omgiven av blandskog där ek är det dominerande trädslaget. Här återfinns också två perennplanteringar och ett fåtal buskar. I kanten på den öppna ytan står bänkar uppställda. Platsen har nyligen rensats från låg växtlighet för att minneslunden ska få en mer öppen karaktär.



Dekorativ, skulpturerad sten i äldalskvartsit, markerar ingången till minneslunden.



Minneslunden, gestaltad av landskapsarkitekt Inga Edler Claesson. Mycket växtlighet har rensats bort här, helt nyligen.

Byggnader

Centralt placerad i det område som utgör kyrkogården ligger Ambjörnhagens kapell. Byggnaden uppfördes som kapell år 1978. Kapellet är ritad av arkitekten Arne Löveryd i en senmodernistisk stil. Karaktäristiskt för byggnaden är kontrasten mellan den vitmålade tegelfasadens enkelhet och det överdimensionerade, brutna taket i mörkbrun plåt. Byggnaden är omgiven av planterade grupper med björk samt buskage av rododendron. Som fond utgör den angränsande skogspartierna. Grupperna med björkar skapar tillsammans med omgivnade växtlighet en naturligt präglad karaktär till byggnadens enkla formspråk.



Ambjörnhagens kapell, är ritad av arkitekt Arne Löveryd.

En bit väster om kapellet återfinns en enkel ekonomibygnad. Byggnaden är uppförd med sadeltak och ljusgula träfasader.

Entréer och murar

Kyrkogården har två entréer, dels i nordväst och dels i den södra delen. Den södra entrén var ursprungligen tänkt att bli huvudentré till kyrkogården. Vid tiden för kyrkogårdens anläggande hade man förhoppningar om att det skulle byggas en anslutning till huvudvägnätet, väg 158, som skulle fungera som huvudinfart till kyrkogården. Detta kan vara orsaken till att denna entré har en mer tydlig gestaltning än den som återfinns vid kyrkogårdens nordvästra del.



En enkel ekonomibygnad finns uppförd väster om kapellet.



Entrén i söder är utsmyckad med beklädnadsmurar täckta med granit och en skylt av huggen sten i diabas med inristningen Billdals kyrkogård.

Den södra entrén markeras med två murpartier. Murarna är utförda som beklädnadsmurar klädda med stenblock av grovhuggen granit. Här finns också en huggen sten i diabas där kyrkogårdens namn finns inristad.

Entrén i kyrkogårdens nordvästra del är mer diskret. Det första man som besökare möts av är en orienteringstavla som står uppställd invid landsvägen. Efter att man passerat de båda muslimska kvarteren återfinns en beklädnadsmur på norra sidan av vägen som markerar entrén in på resterande del av kyrkogården. Denna mur är i liknande utförande som vid den södra entrén. Invid muren växer planterade rosor.



Entrén i nordväst markeras med en beklädnadsmur täckt med granitplattor. Här finns också en rosenplantering.

I övrigt återfinns murar endast i anslutning till de broar som leder över den bäck som passerar genom kyrkogården. Den bro som byggts till huvudvägen, som löper genom kyrkogården i nord-sydlig riktning, är utförd likt de beklädnadsmurar som återfinns vid kyrkogårdens båda entréer. Muren på bronns östra sida har försetts med ett trästaket och inbyggda bänkar av mörkbetsat trä. Detta förstärker bronns tidstypiska utförande och är i sig karaktärsskapande. Brons västra sida blir synlig för besökare då gången mot urnlunden passerar nere vid kanten av bäckravinen. Bron är delvis skymd av vegetation i denna del.



Bron som leder över bäcken har karaktärsskapande murade sidor.

Över bäckravinen, längre öster ut, ligger en mindre bro som är av en helt annan typ. Troligen är dess ursprung äldre och den fanns säkert här innan kyrkogården anlades. Bron kantas av nyligen utbytta pollare av granit. Pollarna är sammanfogade med galvaniserade kedjor.



Bromuren har försetts med staket och inbyggda bänkar.



Inom kyrkogården finns ytterligare en bro med ett helt annat uttryck. Bron är troligen äldre än kyrkogården. Pollarna av granit är sentida.

VÄRDEFULLA KARAKTÄRSDRAG

Omgivningar

Billdals kyrkogårds naturpräglade karaktär är mycket beroende av den omgivande miljön. Vidsträckta, öppna hagmarker som betas av hästar är synliga i anslutning till samtliga delar av den ianspråkstagna delen av kyrkogården. De skogbeklädda höjddpartierna som omsluter de mer öppna fälten och kvarteren är också mycket viktiga för karaktären. Det är positivt att stora delar av denna växtlighet utgörs av naturreservat vilket torde medföra ett bevarande av denna viktiga karaktär.

Byggnader

Ambjörnhagens kapell är utfört i en tidstypisk senmodernistisk stil. Den planerade växtligheten runt kapellet, i form av grupper med björkar, knyter väl an till den omgivande växtligheten och skapar en harmonisk inramning till kapellbyggnaden.

Växtlighet

Kyrkogården präglas till stor del av den omgivande växtligheten. Man har även i gestaltningen inspirerats av naturen i den planerade växtligheten. Exempel på detta är planterade grupper av björk anordnade med öar av ljung och ormbunke.

Ett annat exempel utgör urlunden som är anlagd inne i ett skogsparti. Stora ytor är täckta med högt ängsgräs vilket harmonierar med omgivande kulturlandskap. Mycket befintlig växtlighet har sparats och blivit en del av gestaltningen som exempelvis vid minneslunden och i urlunden.



Kapellbyggnadens senmodernistiska arkitektur smälter väl in i de naturpräglade omgivningarna.



Kyrkogårdens omgivningar präglar kyrkogårdens karaktär till stor del. Mycket av den gestaltning som finns inne på kyrkogården ansluter till den lantliga karaktären. Val av växter och högräs, avsaknad av häckar och murar är några av dessa uttryck.

DISKUSSION

På grund av olika anledningar har kyrkogårdens gestaltning genomgått en del förändringar under årens lopp. Billdals kyrkogård står också inför framtida förändringar när delar av kyrkogården kommer att exploateras. För att kyrkogården även fortsättningsvis ska kunna utvecklas men samtidigt behålla viktiga karaktärsdrag bör vissa diskussioner hållas inom förvaltningen. Ambitionerna med denna utredning är att förvaltning ska ske med ett medvetet förhållningssätt till kyrkogårdens speciella karaktär. Följande punkter har i denna utredning identifierats som viktiga att ta upp för interna diskussioner.

Växtlighet

- Hur växtligheten på kvarter 6 ska återplanteras eller ersättas.
- Hur växtligheten på M2 ska återplanteras eller ersättas.



Sentida lösningar på "öarna" på kvarter 6 bör omgestaltas.

Utvidgningar

- Hur kommande utvidgningar gestaltas i förhållande till omgivande växtlighet.
- Hur nya kvarter utformas så att kyrkogårdens karaktär kan bevaras.

Gestaltning, översyn

- Förhållningssätt till minneslundens olika funktioner och dess koppling till gestaltningen. Översyn av blomsterbassängen behöver genomföras.
- Hur fungerar ceremoniplatsen på kvarter M2, bör platsen ändra användningsområde?
- Vilket förhållningssätt ska förvaltningen ha till ändringar i gestaltningen på grund av tillgänglighet? Exempelvis finns en träbro och stentrappor bevarade i terrängen vid urlunden.
- Hur formgivna element kan framhävas på kyrkogården, så som bron över bäcken med tillhörande bänk samt kantstensutsmäckade vägar.
- Hur förvaltningen upprätthåller ett konsekvent förhållningssätt till gestaltungsprincipen som helhet. Materialval, växtval, val av belysning m.m är delar av en helhet som är viktiga för förvaltningen av kyrkogårdens specifika karaktär.



Växtlighet bör rensas bort runt bron så den blir synlig.



Utsmyckande kantsten längs kyrkogårdens vägar bör friläggas så att de återigen blir synliga.