



VY FRÅN SÖDER, MÄNSSONS TRÄDGÅRD

## STORA OCH SMÅ MÖTEN - FÖR STORA OCH SMÅ

Domkyrkans betydelse för områdets identitet är ovärderlig och med en långsiktig vision i projektet bevaras de stora kulturmiljövärdena för framtiden. Strängnäs domkyrka undvek det sena 1800-talets stora genomgripande stilrestaureringar och är därmed i stort sett den enda svenska domkyrka där det går att förnärma tidens vingslag. Det är i den tradition vi närmar oss kyrkan och Domkyrkoberget med att lösa vår tids behov av en levande samtals- och mötesplats i staden.

Vi vill med vårt förslag skapa nutida funktioner, tillgängliggöra och komma med förslag på tillägg i den historiskt värdefulla kulturmiljön. Utifrån en analys av samband med staden och rörelsemönstret på Domkyrkoberget definierades i steg 1 två knutpunkter: Västra och östra noden.

En levande plats för kyrkan, utbildning och kultur som inspirerar och ger möjlighet till stora och små möten för stora och små i många år framöver.

### FÖRSLAGET OCH DESS BÄRANDE IDÈ

Genom att låta befintliga och nya byggnader skapa ett nära samspel runt domkyrkan stärker förslaget bergegens identitet som en samlande mötesplats. Utifrån en analys av samband med staden och rörelsemönstret på Domkyrkoberget definierades i steg 1 två knutpunkter: Västra och östra noden.

Förslagets utgångspunkt i steg 1 var att använda befintliga utrymmen om så var möjligt. Det är dock en stor utmaning att tillgodose tillgänglighet och arbetsmiljö utan för stor påverkan på de befintliga byggnadernas kulturarv. Det nya lokalprogrammet i steg 2 har öppnat upp nya möjligheter att använda mer av de befintliga ytorna, till största delen på grund av att församlingens arbetsplatser kan ha en öppen flexibel rumsindelning och därmed inrymmas i domkyrkan. Som konsekvens av detta har volymen för nybyggnation kunat minskats avsevärt vid Domkyrkoplan.

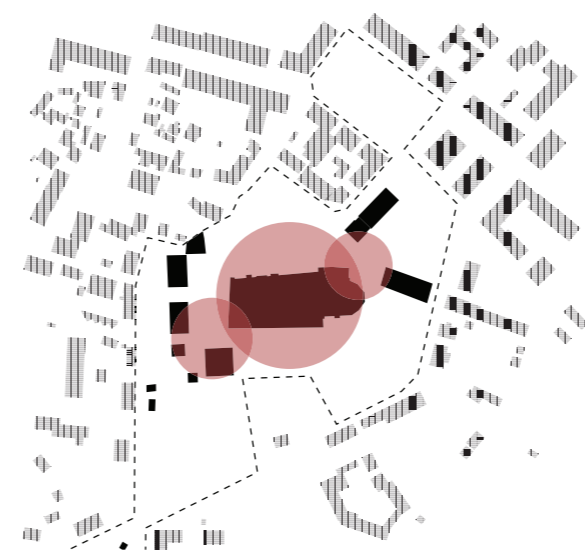
### SAMVERKAN OCH NÄRHET

I båda noderna är husens orientering och nära placering av stor betydelse och lägger grund för god orienterbarhet, optimering av funktioner och samspelet mellan olika verksamheter ("Toffelavstånd"). Förslaget har utifrån programmet noggrant analyserat behoven för de olika målgrupperna för bästa möjliga disponering av ytorna. Det bygger på lösa, välfungerande flöden med arkitektonisk kvalitet som säkrar människors trivsel och ett vackert äldre av miljön. De korta avståden mellan verksamheterna är viktiga men även möjligheten till uppdelning och avgränsning för parallellt pågående möten eller evenemang. Det publika navet i Västra noden utgörs av Domkyrkan tillsammans med nya Samlingshuset. I Östra noden är det den nya foajébyggnaden. Dessa publika ytor ska kunna vara öppna och välkomnande samtidigt som avskilda samlings- och möten kan pågå i intilliggande rum och byggnader.

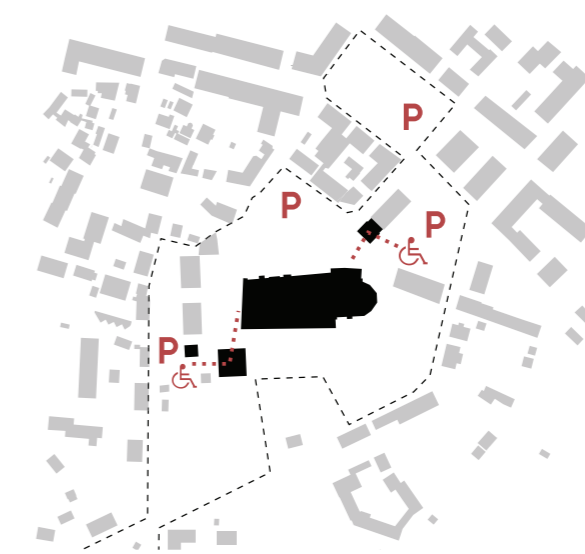
Byggnaderna och miljön på Domkyrkoberget medger många unika mötesrum med varierande karaktär och storlek, i nya moderna lokaler eller i kulturhistorisk miljö. Närheten mellan verksamheterna ger stora möjligheter till flexibilitet och samnyttjande av mötesrum. "Toffelavståndet" underlättar samarbeten, många av de intressantaste diskussionerna sker ofta i de spontana mötena. Genom strategisk placering av nya hissar och trappor blir båda noderna tillgängliga entréplatser till Domkyrkoberget och möjliggör flöden till, från och i Domkyrkan.



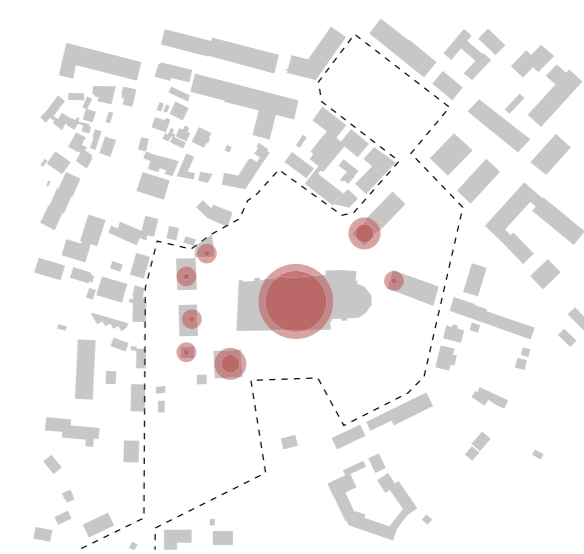
SAMBAND MED STADEN



NODEN, KOPPLINGAR



LOGISTIK, TILLGÄNGLIGHET



SMÅ OCH STORA MÖTESRUM

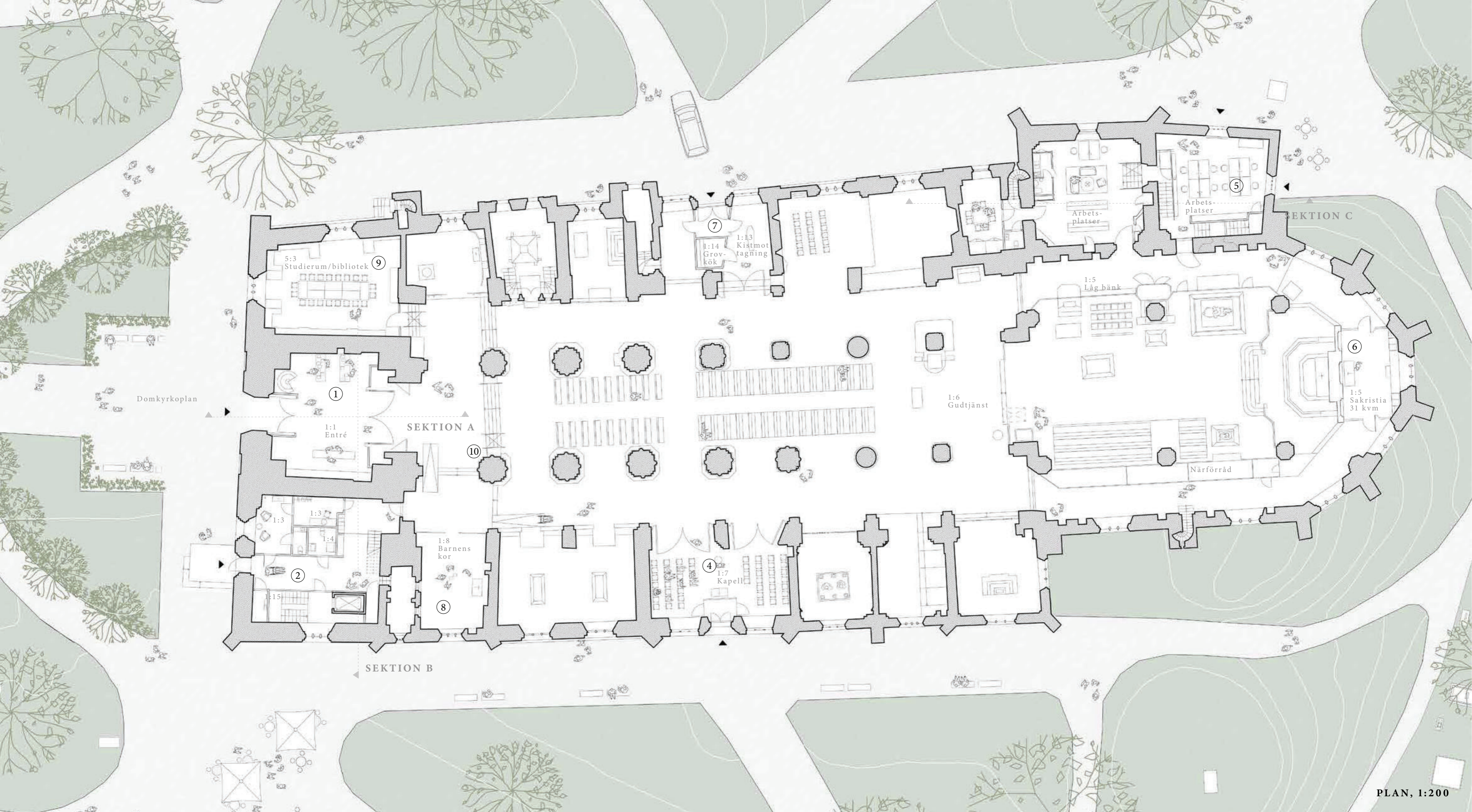
- ① Domkyrkan
- ② Samlingshuset, ny byggnad: Reception, café/träffpunkt, samlings-sal, div. mötes- och samlingsrum, kyrkans drift och skötsel
- ③ Domkapitelhuset: Stiftets Kansli
- ④ Tryckerihuset: Stiftets Kansli
- ⑤ Domkyrkobodarna: Öppen förskola, uppehållsrum, Ungdomsverksamhet Församlingen
- ⑥ Domkyrkoplan, entréplats
- ⑦ Vaktmästarhuset, ersättningsbyggnad: Vaktmästarkontor, personal-/lunchrum
- ⑧ Ny personalparkering, angoringspunkt för leveranser, taxi-bussar rörelsehindrade
- ⑨ Benhuset med minneslund, uppställning av gamla gravstenar på ny terrängterrassering
- ⑩ Uteservering med utblick över södra Domkyrkoberget, öppna lektyr för barn i södra kyrkbacken
- ⑪ Mänssons trädgård med äppellund och ytor för utomhusaktivitet
- ⑫ Entré Södra Kapellet med nya sittplatser utmed södra fasaden
- ⑬ Entré och angoring Norra Vapenhuset
- ⑭ Knutpunkt Djäknegården och Roggeborgen med koppling till domkyrkan
- ⑮ Djäknegården: Europaskolans aula och samlings-sal
- ⑯ Foajébyggnad Djäkne, tillbyggnad: entréfunktioner till Djäknegården och Roggeborgen, pausutrymmen, café, mötesplats
- ⑰ Roggeborgen: Kungliga bibliotek, domkyrkobibliotek, mötessal
- ⑱ Parkeringsyta, 50 platser, angoring turistbussar, leveranser till Roggeborgen
- ⑲ Ny parkeringsyta, 20 platser
- ⑳ Kopplingspunkt Europaskolan, ny trafiksäker övergångsställe/lågafartsmiljö



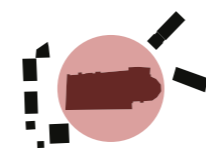
SITUATIONSPLAN, SKALA 1:1000



FASAD MOT STUREGATAN, SKALA 1:400



## DOMKYRKAN



Även om upplevelsen är registrerad vid den stora restaureringen 1907-10 av restaureringsarkitekt Fredrik Liljekvist kan kopplingen till alla de generationer som sedan medeltiden, på olika tidars vis, har använt kyrkan fortfarande upplevas. Senare tidars tillägg och ändringar har utförts som reversibla och eller mobila tillägg av namnkunniga arkitekter som Ragnar Hjort på 1950-talet och Ove Hidemark 1980- och 90-talet.

Förslaget tar ställning till de materiella såväl som immateriella värden som har framkommit i vår värdeanalys av domkyrkan och dess omgivning. Som ett förhållningssätt till "Kyrkliga kulturminne 4 kap KML" ska samtliga delar i förslaget uppfylla kravet på verklig nytta utifrån de identifierade värdena. Detta för att så få ingrepp och kvalificerade tillägg som möjligt ändå ska uppdatera kyrkan och Domkyrkoberget med nutida funktioner till ytterligare ett århundrade. De underutnyttjade möjligheter som finns i kyrkan har tagits tillvara för att undvika ingrepp i stomme och rumsliga upplevelser. Förslaget samspejar idémässigt med Liljekvists genom att tilläggen framträder som möbelsnickier installerade i den medeltida kyrkan. Nya tillägg adderar en ny kvalitativ och tydlig årsring som inordnar sig i kyrkans stora berättelse med respekt för de minnen som är knutna till platsen.

En utgångspunkt har varit att bevara och integrera Fredrik Liljekvists restaurering. Domkyrkokibloteket med dess inredning kan med fördel användas som studierum och Dopkapellet lämnas orört. Under utredningens gång har vi varit tvungna att ta ställning till framförallt Ove Hidemarks reversibla tillägg i Bondkoret och Cecilia salen. Tilläggen bär Hidemarks tydliga signum och är de enda byggfasta delar han har tillförd kyrkan. Med tanke på att han även är upphovsman till de utsökta mobila altaren, lilla orgeln i koret och ett flertal skrudskåp som kommer att ha ett fortsatt liv i kyrkan så bedömer vi att inredningen i Bondkoret och Cecilia salen kan tas bort. Ett annat viktigt ställningstagande har varit att ta bort de trånga vindfångarna från Liljekvists restaurering för att kunna lösa en värdig tillgänglighet till domkyrkan. Det största ingreppet som föreslås sker i Bondkoret. Det anses nödvändigt för att kunna avlasta kyrkorummet från mycket förvaring. En hiss etableras i koret och en underjordisk gång förbinder domkyrkan till det nya Samlingshuset och angöringen. Placering av hiss och trappor tar hänsyn till rummets kvaliteter, men också till sockelns troliga utbredning. Förslaget arbetar med en medveten och kvalitativ årsring. Därför har ett förslag till ett mönster för ett gemensamt tema för de nya tilläggen arbetats fram. Mönstret kan användas både transparent och tät, beroende på vilken funktion den har vilket ger möjligheten till visuell avskärmning, samtidigt som ljuset silar vidare in i kyrkan. Genom denna funktion har mönstret en subtil koppling till nybyggnadernas tegelgardiner. Den nya årsring som projektet skapar ska samspeja med nuvarande miljö, men också vara ett tillägg som är tydligt avläsbar. Tillägg i trä föreslås vara i ask och kompletteras med brons som ett långsiktigt och hållbart alternativ. Mönstret kan varieras så att det uppstår en hierarki i tilläggen betydelse.

Utifrån den antikvariska konsekvensbeskrivningen och länsstyrelsens yttrande har några av de tillägg som tidigare föreslogs tagits bort och några om-disponeringar har gjorts.

### 1 VÄSTRA VAPENHUSET

Västra vapenhuset – Den nya utformningen för huvudentrén har som ambition att vara tillgänglig för alla och kunna ta emot många besökare samtidigt utan att störa en pågående verksamhet i kyrkan. Genom ny utformning med automatiska glasörrar kan de gamla portarna ställas upp som en välkomnande gest när kyrkan är öppen. Direkt till vänster när besökarna har kommit in finns en trappa upp till den nya besöksplattformen. Entrén fungerar på en och samma gång som vindfång och besöksinformation.

### 2 BONDKORET

Entréplanet i Bondkoret är som tidigare nåbar via en tillgänglig entré utifrån. Här finns en RWC med skötbord och förvaringsskåp för besökare. Ett samtalsrum/förberedelserum med separat WC. Reträttväg genom omklädningsdel tillhörande förberedelserummet. Med hiss eller genom trapphus nås de andra funktionerna i koret, som exempelvis planet nedanför med allmänna toaletter och besöksplattformen ovanför.

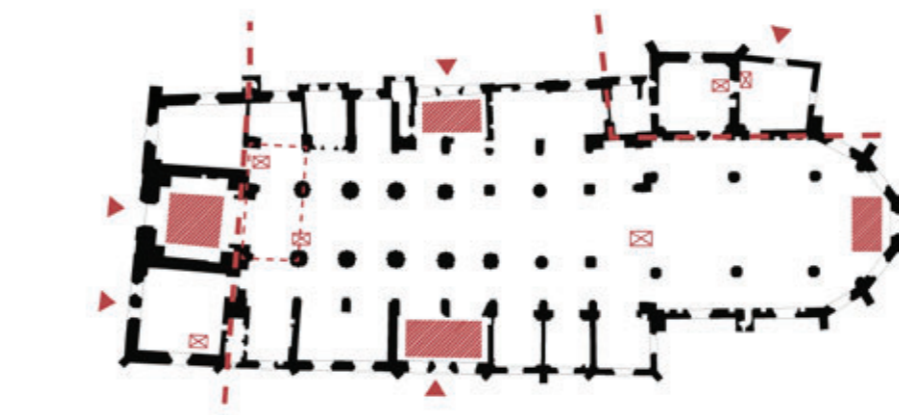
### 3 BESÖKSPLATTFORM

Besöksplattformen består av två intilliggande rum ovanför entrén i Västra Vapenhuset och Bondkoret som binds samman via den stora fönsteröppningen mellan rummen. Nivån för plattformen utgår ifrån Vapenhusets fönster mot Domkyrkoplan. I det nya trapphuset i Bondkoret finns en hiss som säkerställer tillgängligheten upp till besöksplattformen.

I plattformen ovanför Vapenhuset ges en fantastisk utsikt över Strängnäs stad och in mot kyrkorummet. Här kan bli en avancerade visuella projiceringar berätta historien om staden, domkyrkan och händelser som har ägt rum på platsen. Tänk att få se Gustav Vasa eller Kort Rogge komma gåendes i kyrkogången eller att få en visuell inblick i tornrummet och vindströmmarna. Plattformen kan med fördel även användas för tillfälliga utställningar och är lämpad för manöverbord, ljud- och ljusanläggning vid såväl små som större evenemang och gudstjänster.

Det andra rummet på besöksplattformen som är placerat på översta planet i Bondkoret kan rymma fasta utställningar med regaler och andra värdefulla föremål som kräver hög säkerhet i och med att utrymmet är lätt att stänga av.

För mindre grupper kan guidade visningar ordnas till kyrkans vindar och torn direkt från besöksplattformen genom en möjlig ny öppning och trappa i Bondkorets östra del. En vidareutveckling är även att tillskapa en hisslösning upp från plattformen.



### 4 SÖDRA VAPENHUSET

I det södra vapenhuset föreslås ett separat kapell. Med gedigna och vackert snidade portar kan det södra kapellet stängas av mot kärnkyrkan medan ljuset fortfarande silar in. I höjd med löpgången avtäckts valvet med glas infällt mot putsen utan störande karm för att ljudmässigt avskilja kapellet. Detta blir en mer ombonad plats för sällskap upp till 60 personer. Den direkta entrén från söder med en nära koppling till Samlingshuset gör kapellet särskilt lämpat för dop och mindre bröllop. Kapprum och RWC finns i omedelbar närhet både i Bondkoret och neutralt närbart i Samlingshuset.

### 5 FÖRSAMLINGENS KANSLI

Församlingens kansli inreds som en samlad enhet i de före detta sakristierna norr om koret med närhet till kyrkans kärnverksamhet. Genom att ersätta de sentida trapporna med nya trappor, varav en med infällt lyftbord samt ett nytt lyftbord i f.d. övre sakristian kan de idag underutnyttjade vackra utrymmena aktiveras till nya arbetslokaler för församlingens personal. Arbetsplatserna kan lösas utan överkan på valv och rummets stanningsfulla karaktär kan återställas. Öppna kontorsytor är en fungerande verksamhet i större genomgångsrum, vilka annars kan vara svåra att nyttja effektivt. Ett antal extra och tysta arbetsplatser kan skapas på orgelläktaren. För att lyckas med fungerande kommunikationer och kvalitativa arbetsplatser ersätts Liljekvists trappa till orgelläktaren med en ny. I förslaget finns även en hisslösning som binder samman rummen. Logistiken förstärks genom en ny entresol i den stora salen/den f.d. övre sakristian. Valet av entresolvning stärks även av att de stora fönsternas ljusinsläpp kan nyttjas fullt ut. Trappan och hissen ger även en möjlig entré ut mot Östra noden.

### 6 SAKRISTIAN

Sakristian har placerats i det vackra utrymme som idag ligger något dolt bakom högaltaret. Rumsbildningen sker genom två stora pivåhängda dörrar och ett transparent tak. Utöver praktiska funktioner såsom omklädnings så är platsen vald utifrån sin funktion som förberedelserum i närvaro av biskop Kort Rogges avbildning bakom högaltaret. Ljuset kan strömma in genom glastaket som samtidigt skapar en rumslighet och lämnar ut ljud. Utmed den bakre väggen finns en integrerad förvaringslösning med en arbetsplats för prästen. Sakristians förvaring - Förvaringen sker genom platsbyggda hyllmöbler och skåp i anpassat snickeri utmed koromgången och i den före detta nedre sakristian. I koromgången, mot skranket byggs förvaringsskåp för extra stolar, gradänger och övriga föremål som behövs för gudstjänsten. Förvaring korgradänger, lösa möbler mm

### 7 NORRA VAPENHUSET

Norra vapenhuset föreslås användas för kistmottagning. Nuvarande vindfång ersätts av ett nytt som sammanbyggs med ett grovkök för blomhantering. När en kista ska förvaras i utrymmet stängs portarna in mot kyrkorummet. Ingen inglasning är nödvändig ovanför löpgången. Platsen ger också sörjande möjlighet till ett enkelt avsked.

### 8 VÄRFRUKORET

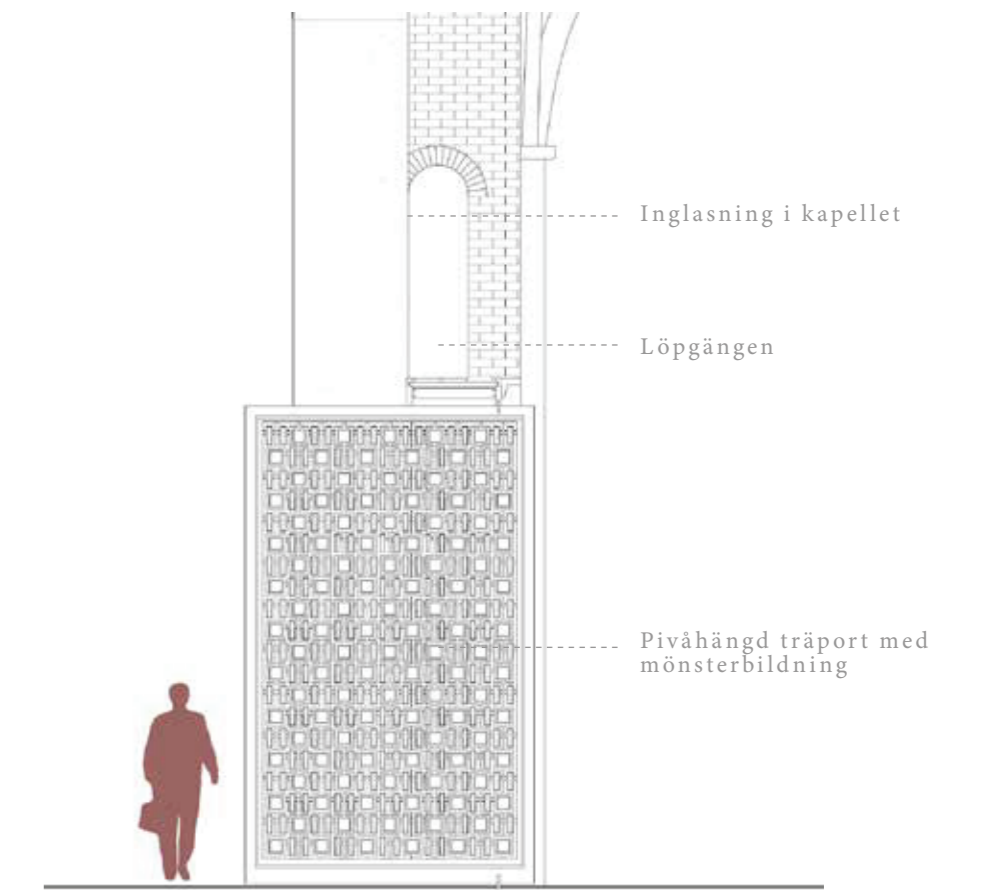
Värfrukoret som är lokaliserat nära kapprum och RWC med skötbord i Bondkoret kan även fortsättningsvis fungera som barnens kor. Vid ljudkänsliga evenemang kan nya kapellet i Södra vapenhuset användas som lektya för barn och som en plats för medhörning.

### 9 BIBLIOTEKSKORET

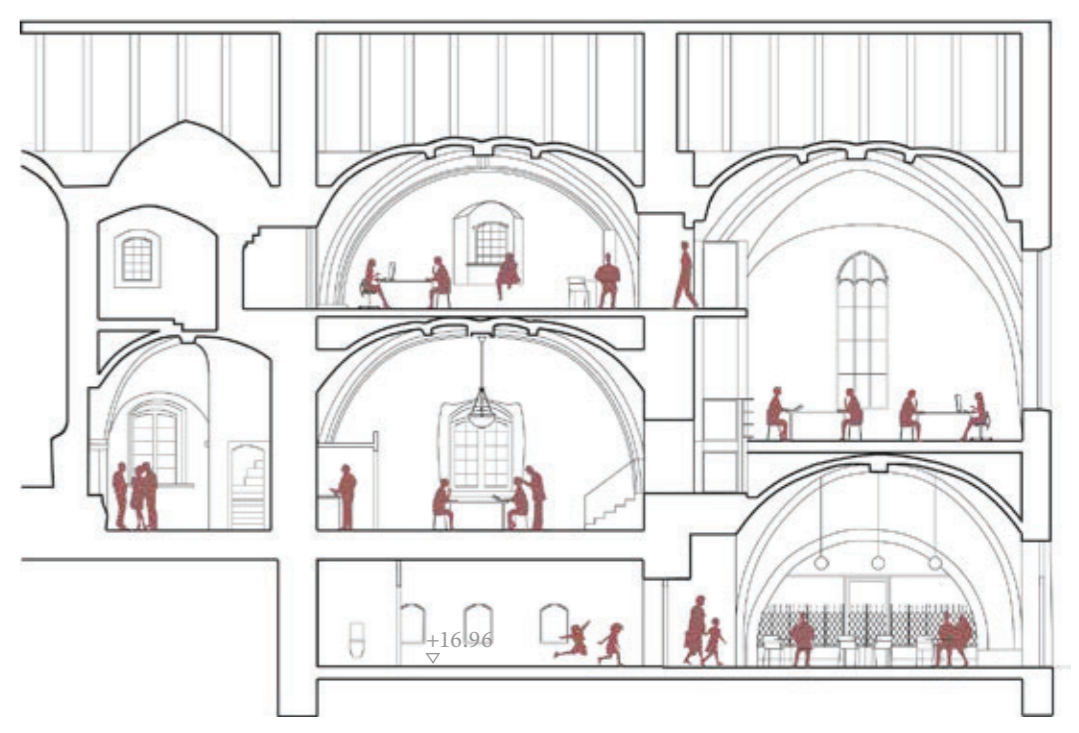
Bibliotekskoret - Utifrån KB:s slutsats att de värdefulla boksamlingarna i Domkyrkokibloteket bör flyttas till Roggeborgen kan Bibliotekskoret användas som ett studierum. Hyllinredningen stärker känslan av studierum. Rummet kan även användas som mötesrum och som diskussionsrum för konfirmander eller som extra mötesrum för såväl församling som stiftet.

### 10 TILLGÄNGLIGHETEN

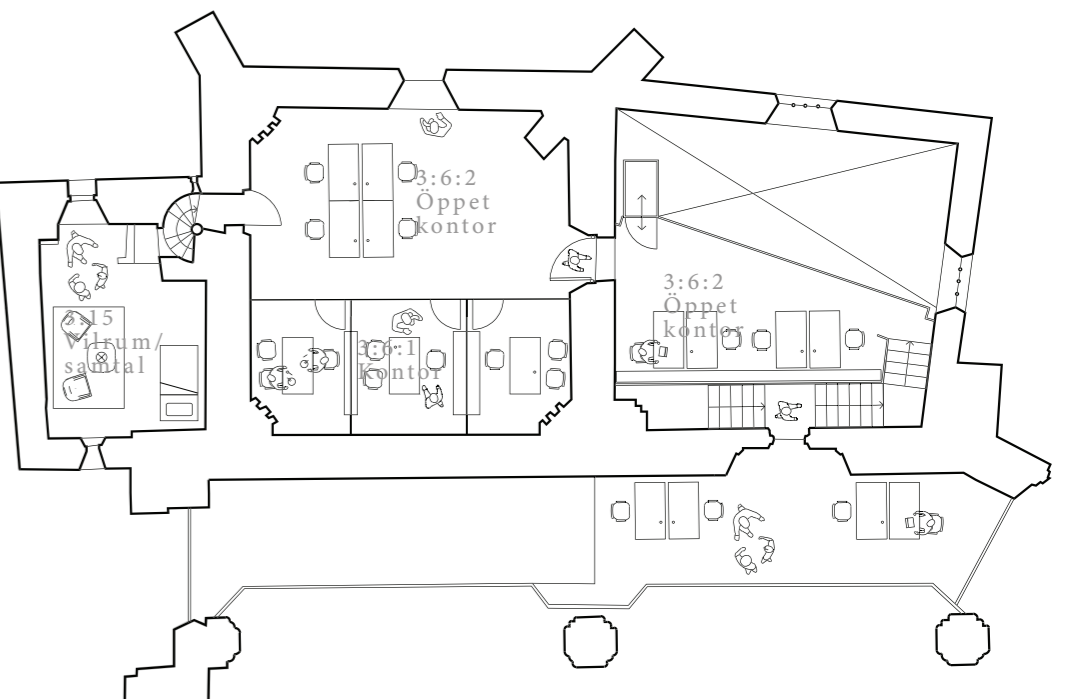
Tillgängligheten har värderats högt i förslaget där målet har varit att alla besökare ska komma in i kyrkans vitala delar på ett likvärdigt sätt. Genom att höja golvet i den mittersta och nordligaste delen av det åttonde traven, ytan framför Västra vapenhuset, kan tillgängligheten till kyrksalen centralt, Bibliotekskoret och Dopkapellet lösas. Två lyftbord kan fällas in i golvet respektive trappan. En ramp ner till golvnivån från Bondkoret och Värfrukoret/barnens kapell skapar en möjlighet för alla att självständigt kunna förflytta sig i kyrkan. Ett knappt synligt lyftbord kan fällas in i korets trappa.



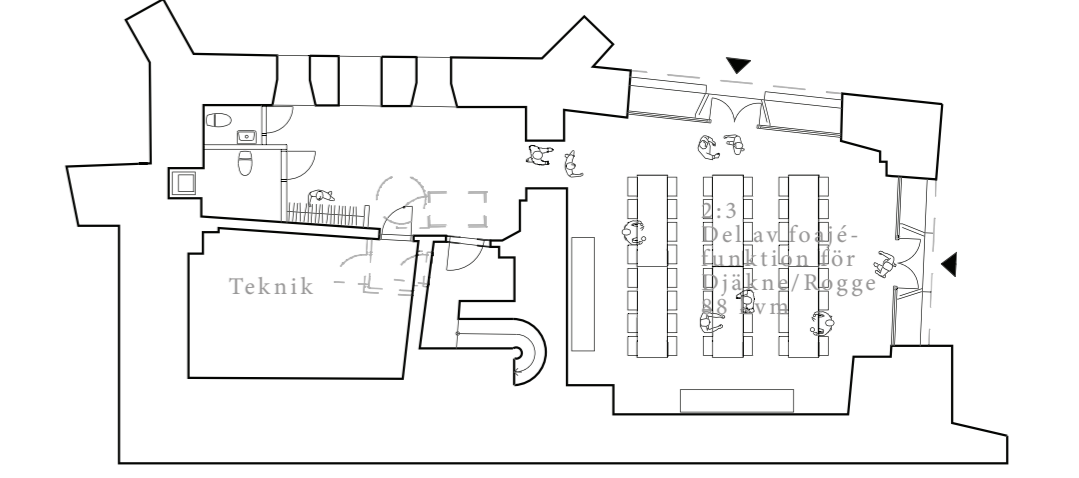
DETALJ, SEKTION 1:5



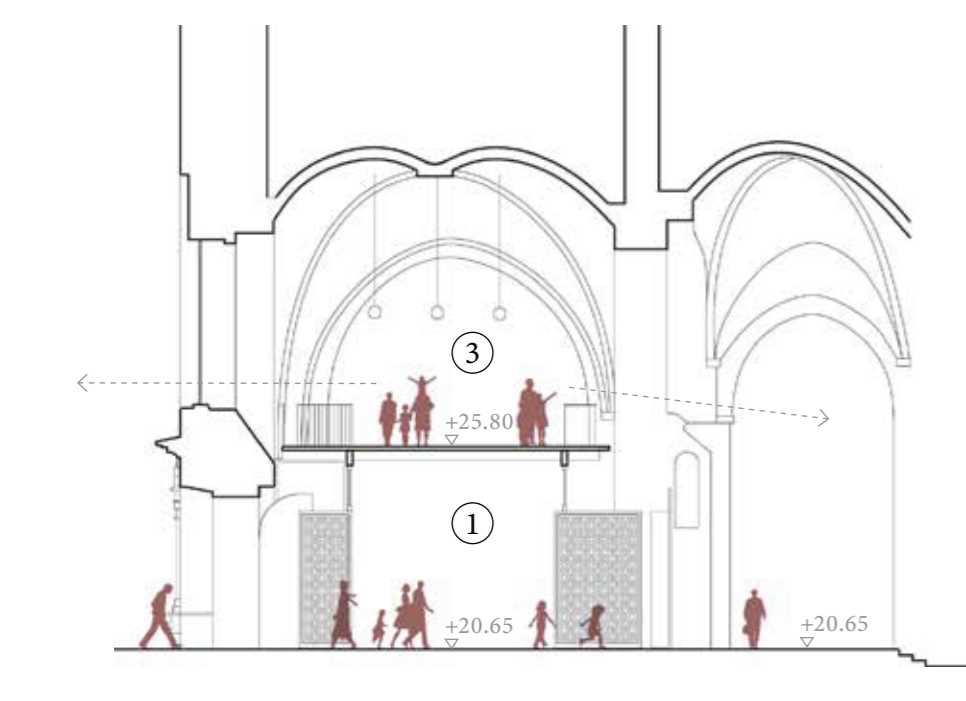
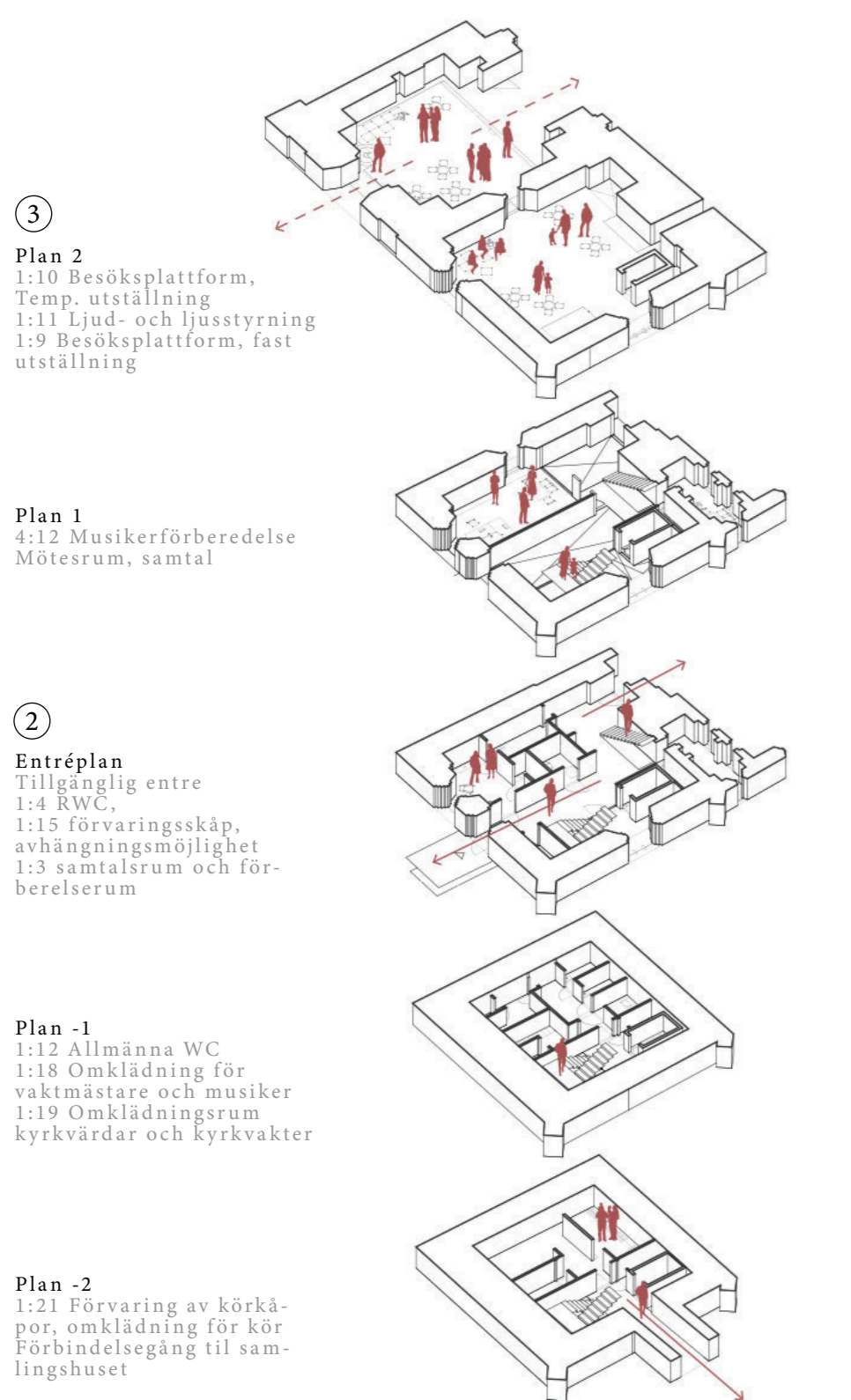
5 SEKTION C, 1:200



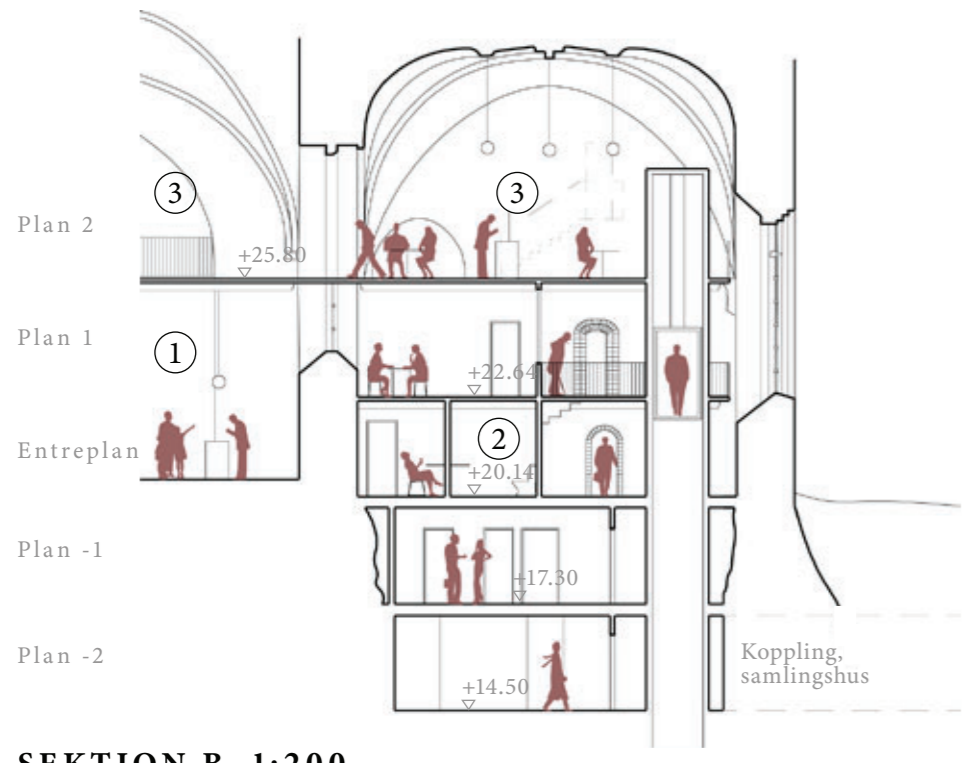
5 PLAN 1, 1:200



5 PLAN -1, 1:200



SEKTION A, 1:200



SEKTION B, 1:200



VY FRÅN DOMKYRKOPLAN

## VÄSTRA NODEN



### RELATIONEN MELLAN BEFINTLIGA OCH NYA BYGGNADER OCH OMGIVANDE MARK

Förslaget skapar genom noggrant avvägda kompletteringar samband mellan befintliga byggnader runt domkyrkan och stärker bergets identitet som mötesplats. I Västra noden är Domkyrkoplan en samlade entréplats som kompletteras med en ny och välkomnande byggnad som innehåller reception, café, samlingshall och en rad olika mötesrum. Den Västra noden blir även ett centrum för besöksnäringen.

Nya Samlingshuset är placerat i suterräng mellan Domkyrkoplan och Månssons trädgård. Huset värnar enligt riksintresset om öppenhet och rörelse för att inte urbanisera Domkyrkobergets miljö utan behålla upplevelsen av den gröna parkmiljön med utblickar och kontakt mot Mälaren, Långberget och Månssons trädgård. Tilläggen har infogat sig i parkmiljön och den mjuka kurvatur som kan upplevas idag och avläsas i parkförslaget från 1874 av S Lindh. Utifrån en ny lösning för parkering och angöring har Månssons trädgård lämnats näst intill orörd. Detta ger en fin kvalitet i bevarandet av den gröna strukturen söder om Domkyrkan. Platsen kan därmed fortsätta vara och utvecklas som en samlingsplats och resurs för möten, lek och aktiviteter utomhus. Även fortsatt användning av odlingsbäddar och yta för fruktträd bibehålls.

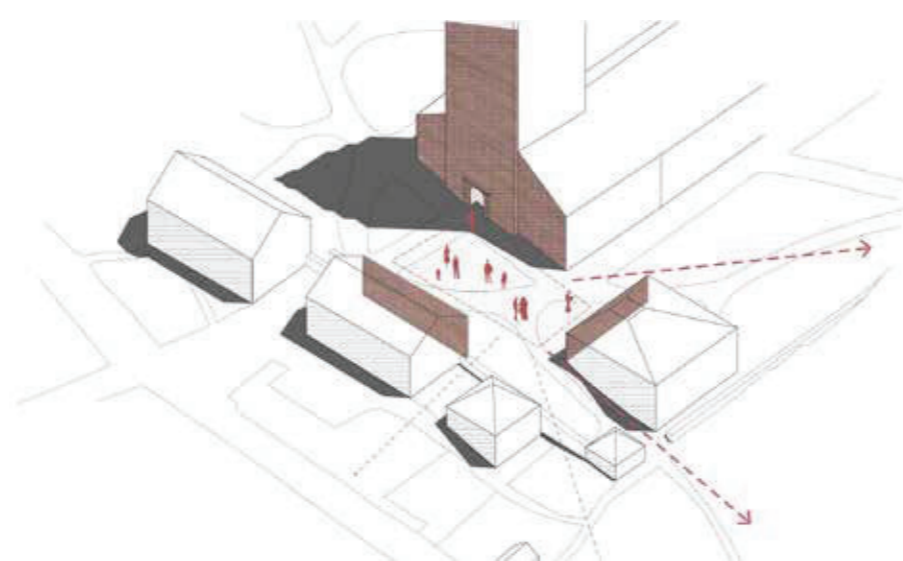
Utifrån riksintresset om att Domkyrkans dominans i staden inte ska utsättas för konkurrens har volumstudier av nybyggnationen studerades väl. Det nya Samlingshuset förhåller sig naturligt till platsens förutsättningar med en följsam inpassning utifrån bergets topografi och de befintliga husens trappning.

Nya Samlingshusets suterrängvåning och koppling mot domkyrkan ligger inom fornlämningsområdet. Byggnaderna ligger dock i områden där det redan är mycket grävningar gjorda och jorden är omörd, varav mycket verkar vara gjort i sentid. Utifrån detta bedöms det vara försvarbart att förlägga funktioner under mark för att hålla nere nybyggnadsvolymen. Det finns två fornlämnings på platsen i anslutning till det nya Samlingshuset. Båda dessa runristningar kan bibehålla sin nuvarande position. Inte heller någon av övriga utmärkta fornlämnings påverkas av förslaget (Fornlämningsområdet 2 kap KML).

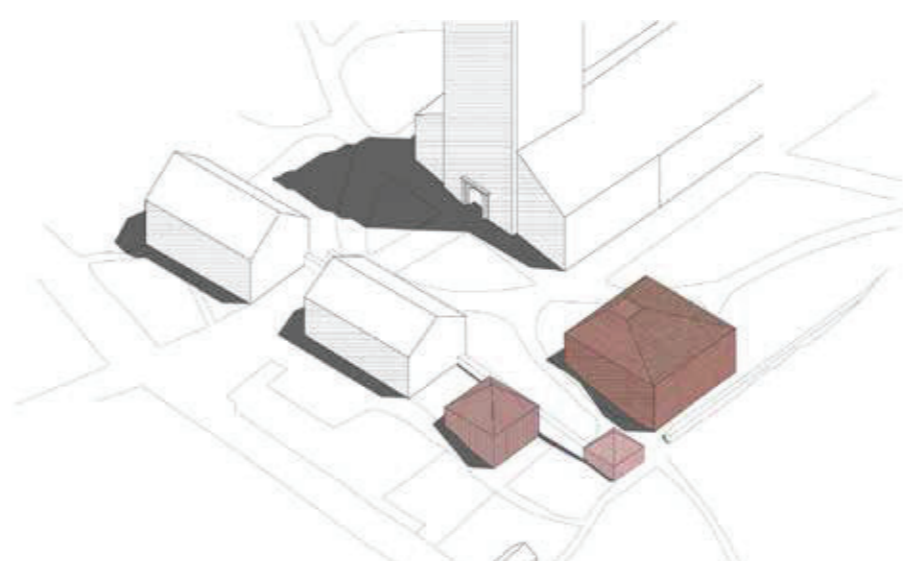
### BEFINTLIGA BYGGNADER

**Stiftets kansli** – Placeras enligt anvisning i Tryckerihuset och Domkapitelhuset. Ingen detaljplanering visas i detta skede, men vi ser möjligheter att göra byggnaderna mer tillgängliga och att öppna upp en entré mot Domkyrkoplan från Domkapitelhuset i likhet med förslag i steg 1.

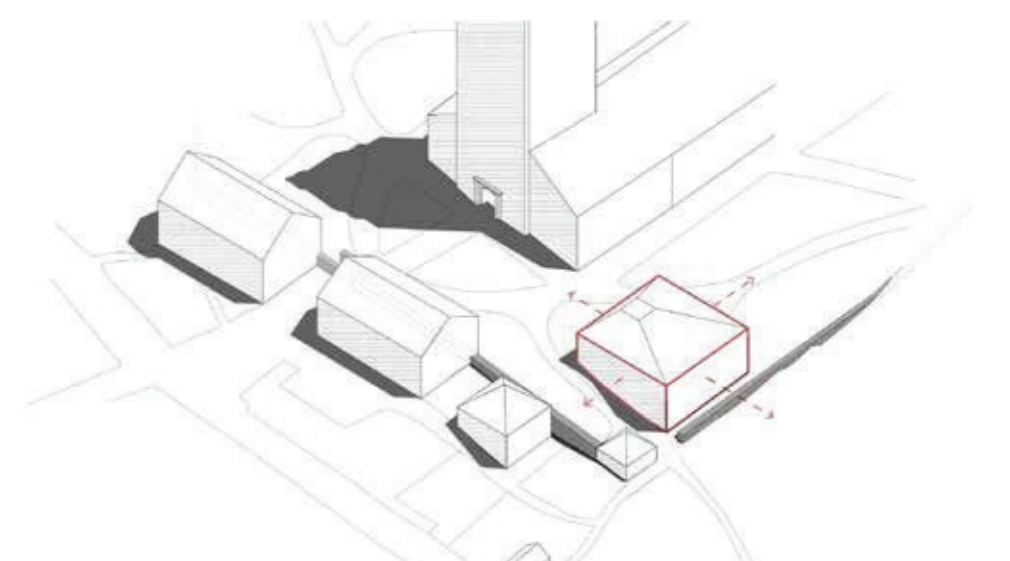
**Domkyrkobodarna** – Här ryms öppen förskola, pyssel, kreativ verkstad och uppehållsrum samt ungdomsverksamhet för församlingen.



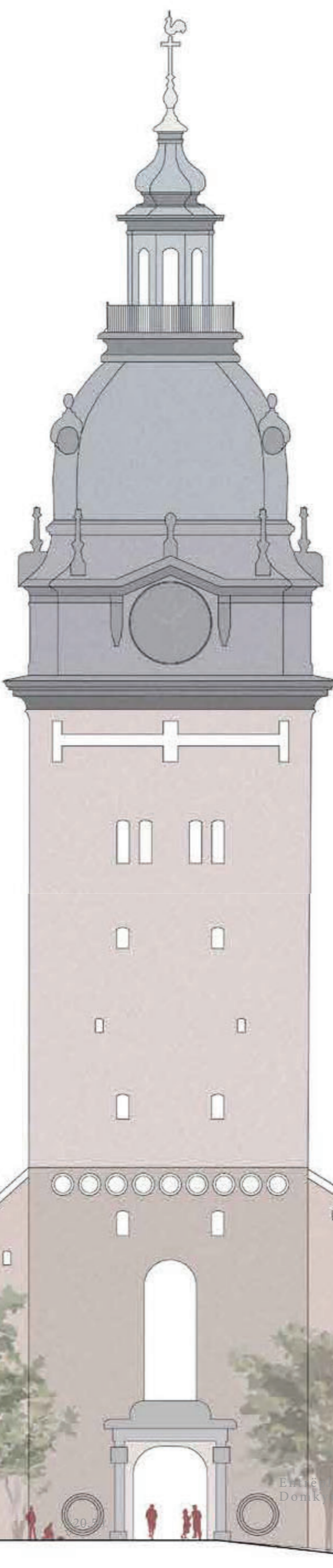
RUMSBILDNING + UTBLICKAR



SAMVERKAN



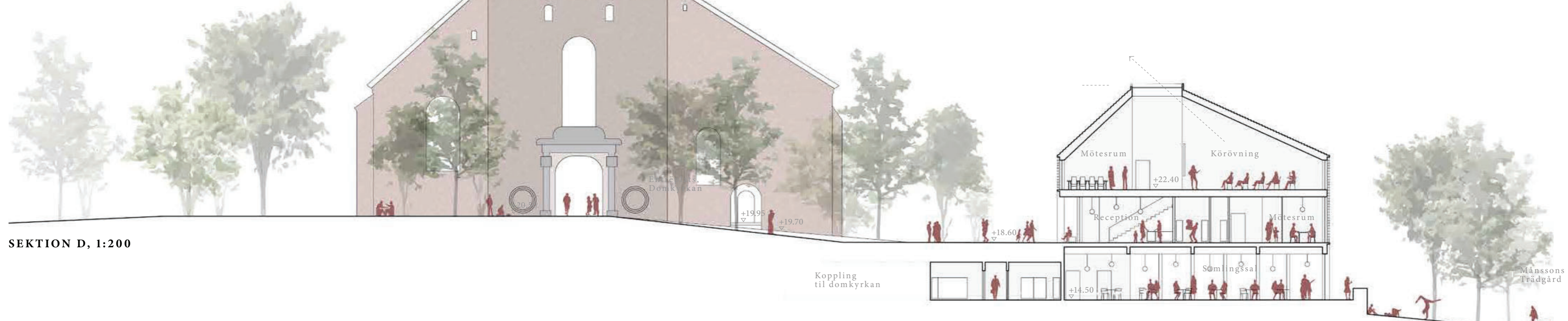
LIKRIKTAD EXPONERING



SEKTION D, 1:200



PLAN, 1:400





VY FRÅN SAMLINGSSALEN

## SAMLINGSHUSET

För att inte dominera över domkyrkans gavel har Samlingshusets totalhöjd kunnat sänkas med nästan 6 meter jämfört med det tidigare förslaget i steg 1. Huset har dessutom placerats längre bak mot Månssons trädgård för att minska exponeringen mot Domkyrkoplan och skapa ett välbalanserat avstånd. Med den nya placeringen öppnas utblickarna mot vattnet, grönområdena och Långberget, utan att byggnaden tappar kontakten mot entréplatsen. Vid platsen för den fd vaktmästarbostaden föreslås en ersättningsbyggnad där funktioner för personal och vaktmästeri har placerats.

Gestaltningen av den nya byggnaden har setts över. Formmässigt har den ett släktskap med Benhuset och den före detta vaktmästarbostaden genom en kvadratisk huskropp och ett liknande uttryck i takfall åt fyra håll. Med sina olika ytskikt, storlekar och karaktärsdrag samspejar de i sin placering i södra kyrkbackens slänt. Vare sig du kommer från Månssons trädgård, från gångvägen i öst eller från Domkyrkoplan kommer Samlingshusets likriktade form att uppfattas som ett välkomnande möte.

Val av tegel som material binder samman Samlingshuset med övriga byggnader på Domkyrkoberget. Tegelgardiner knyter an till detaljrikedomen som övriga byggnader har och ger en balans mellan närvaro och avskildhet, samt fina ljusinsläpp. Kvällstid ger fasaden en fint skimmer och symboliserar närvaro vid pågående verksamhet.

Vid Samlingshusets entré mot Domkyrkoplan finns ett publikt café och informationscentrum. Receptionen kan samordnas med caféverksamheten. Husets placering gör det till en naturlig träffpunkt för allmänheten och turister att stanna till på en kopp kaffe vid ett besök i domkyrkan. Ytan blir som ett nav för informella möten före och efter mässa, skolavslutningar, körövningar, arbetsrelaterade besök, förskoleverksamhet eller event. Vi anser att det är helt avgörande att Samlingshuset med caféet är en del av platsbildningen av den Västra noden och vitaliserar platsen.

I och med att Samlingshusets även vänder sig mot entrén till det Södra kapellet blir det naturligt att samlas där i samband med dop eller andra händelser i kapellet. En trappa ned från entrén mot Domkyrkoplan finns Samlingssalen, en multifunktionell yta som är avdelningsbar och kan användas i olika syften. Läget ner mot Månssons trädgård skapar fina utblickar och ger en ibland önskvärd avskildhet vid privata arrangemang till skillnad mot den mer publika caféytan mot Domkyrkoplan. På övre våningen finns ett takfönster som ger ett fint ateljéus och ger dessutom en utblick upp mot domkyrkans torn. Till både översta och nedersta våningen finns en egen tillgänglig entré vilket gör att mötesrum, samlingshall och körsal kan användas separat och hyras ut när övrig verksamhet är stängd. På övervåningen finns körövningsrum med fina vinklar i tak och rum. Det lägger grund för en god akustik. På samma våning finns även ett hängrum för konfirmander och ungdomar med närhet både till café och körsal. Det finns tre olika stora mötesrum som kan användas separat eller i samband med evenemang i körsalen.

### VAKTMÄSTARHUSET - NY ERSÄTTNINGSBYGGNAD

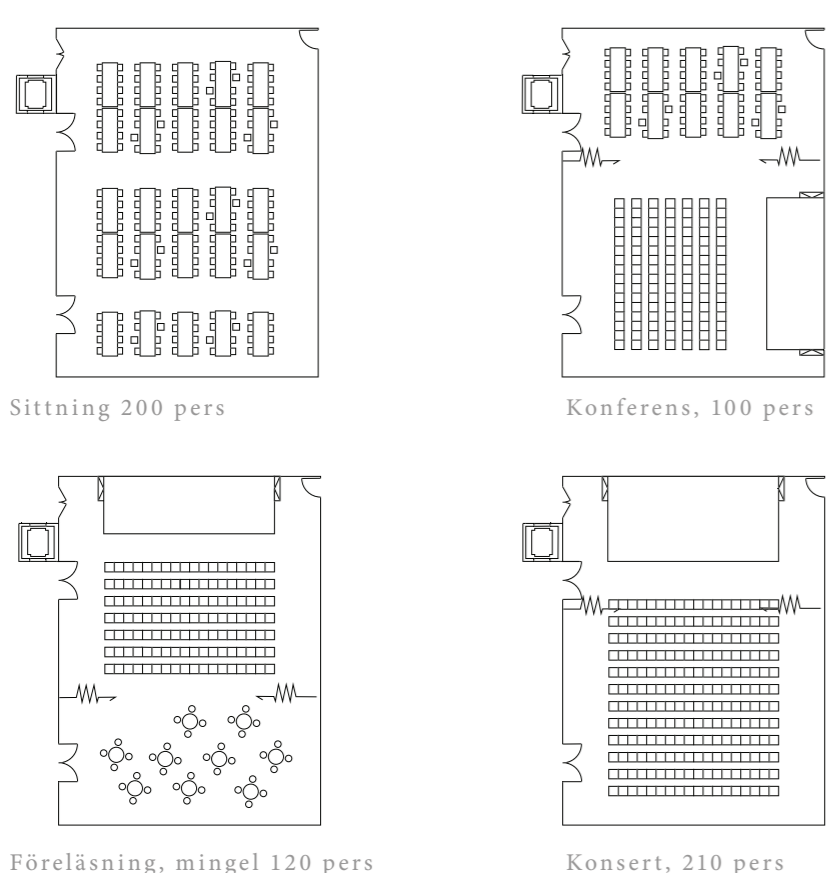
När funktionen för angöring mot Sturegatan skapas behöver den före detta vaktmästarbostaden tas ned. På samma plats föreslås en ny byggnad med samma återhållsamma formspråk, men i modernare tappning. Husets grundläggande karaktär återberättas genom en fasadbeklädnad i röd träpanel och tak i tegel.

Denna byggnad inrymmer fyra kontorsarbetsplatser för vaktmästarkontor med utblick över inlåtningen och korta avstånd till alla delar av verksamheten. I byggnaden föreslås även ett större lunchrum som kan bli en informell samlingsplats för både stift och församling.

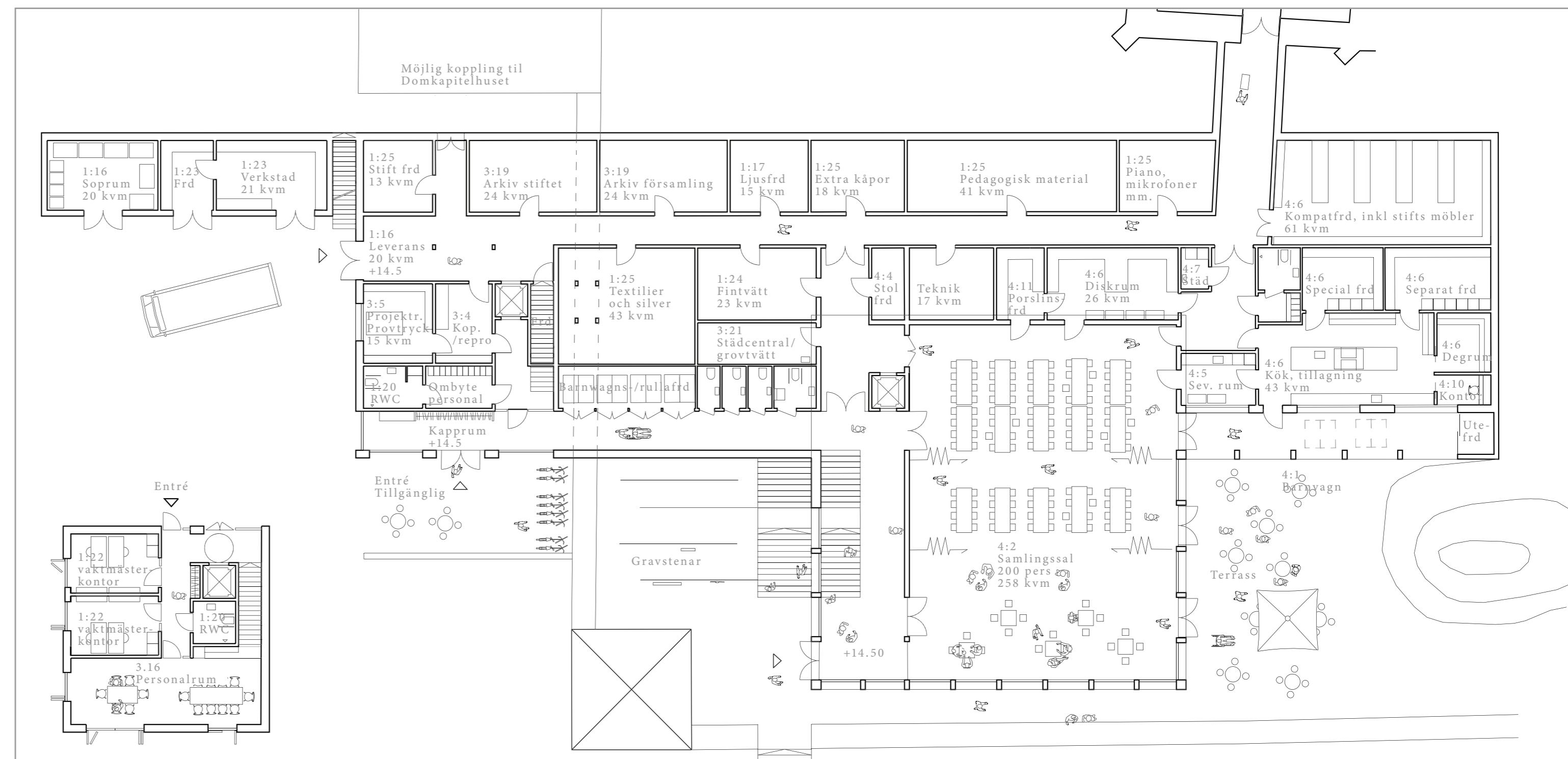
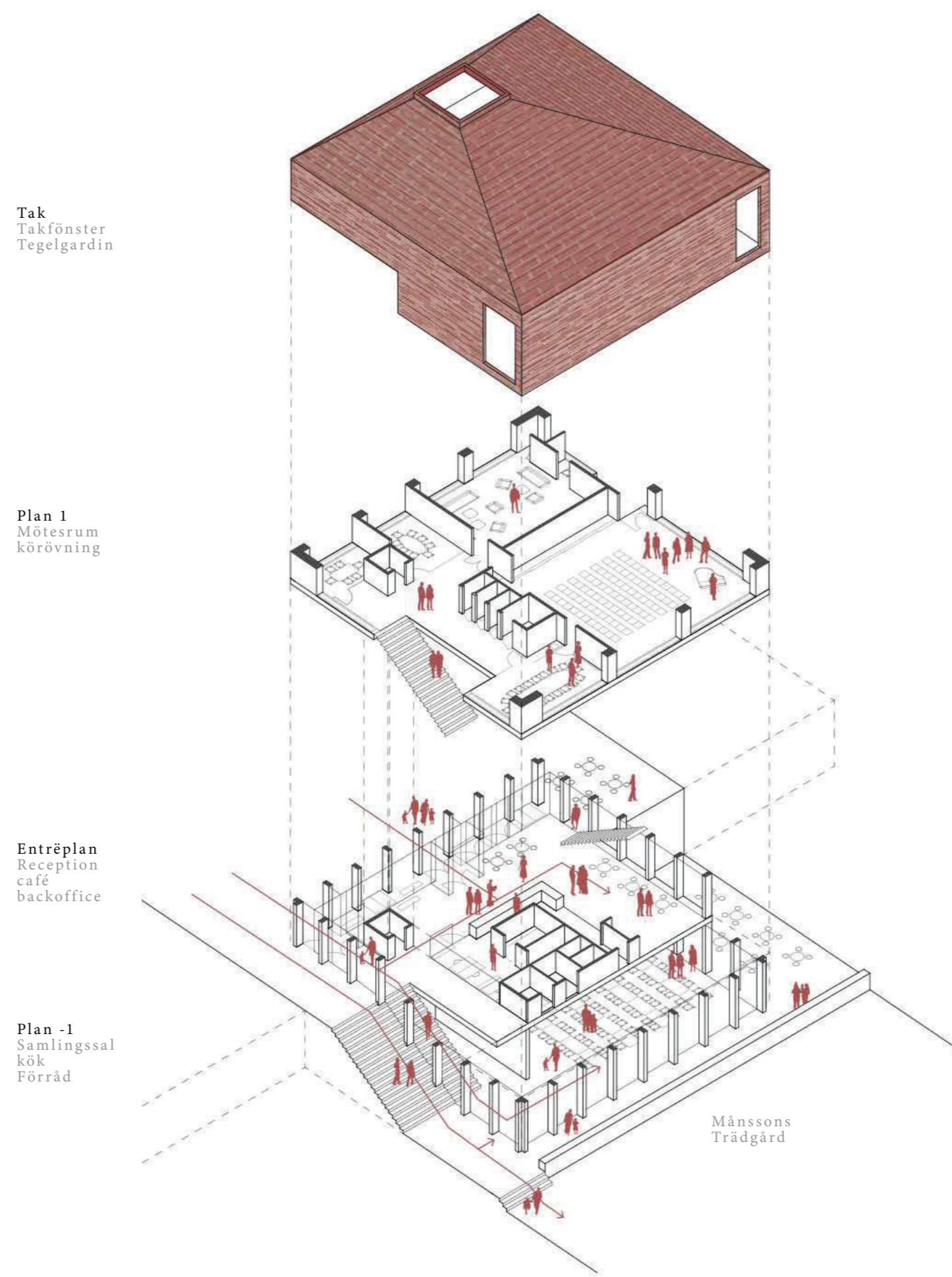
För kyrkans drift och skötsel finns en angöring med ett fåtal parkeringsplatser för församlingens personal. Innanför entrén finns dusch och omklädningsmöjlighet för personal.

Längst ner i suterräng finns även en möjlighet till en allmän entré. Innanför finns en tydlig avsektionering mellan det offentliga och församlingens verksamhet. Här kan barnvagnar eller rullatorer parkeras. Denna entrépunkt leder vidare till samlingshallen och den invändiga trappa och hiss upp till Samlingshuset.

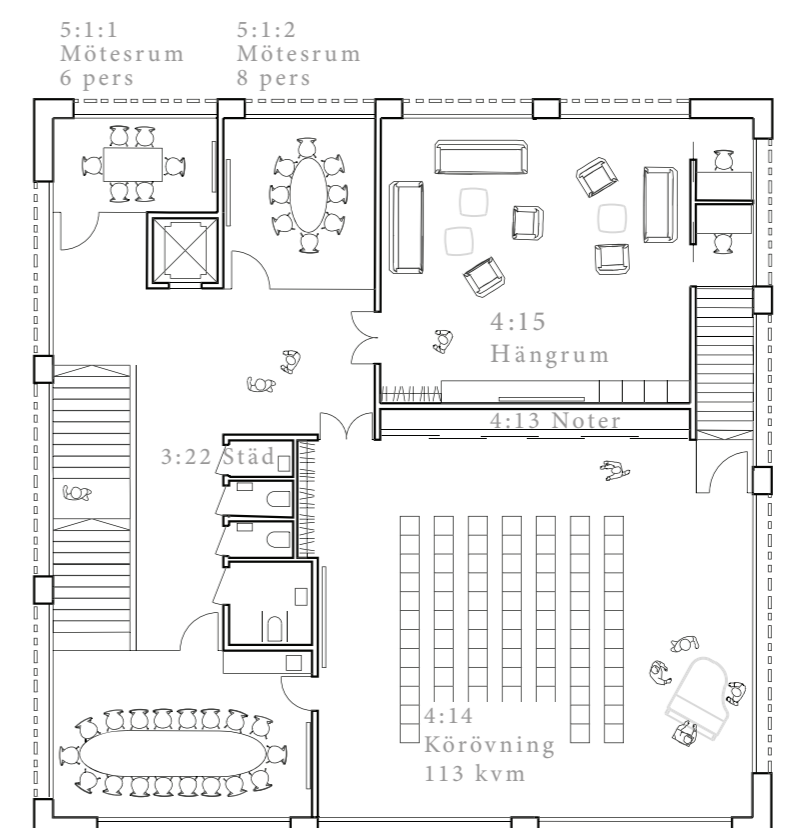
Byggnaden binds samman under jord med det nya Samlingshuset och domkyrkan. Möjlighet för en koppling även med Domkapitelhuset finns. Här inryms flera av de centrala funktionerna för driften av Domkyrkan och Samlingshuset, som centralförråd och tillagningskök.



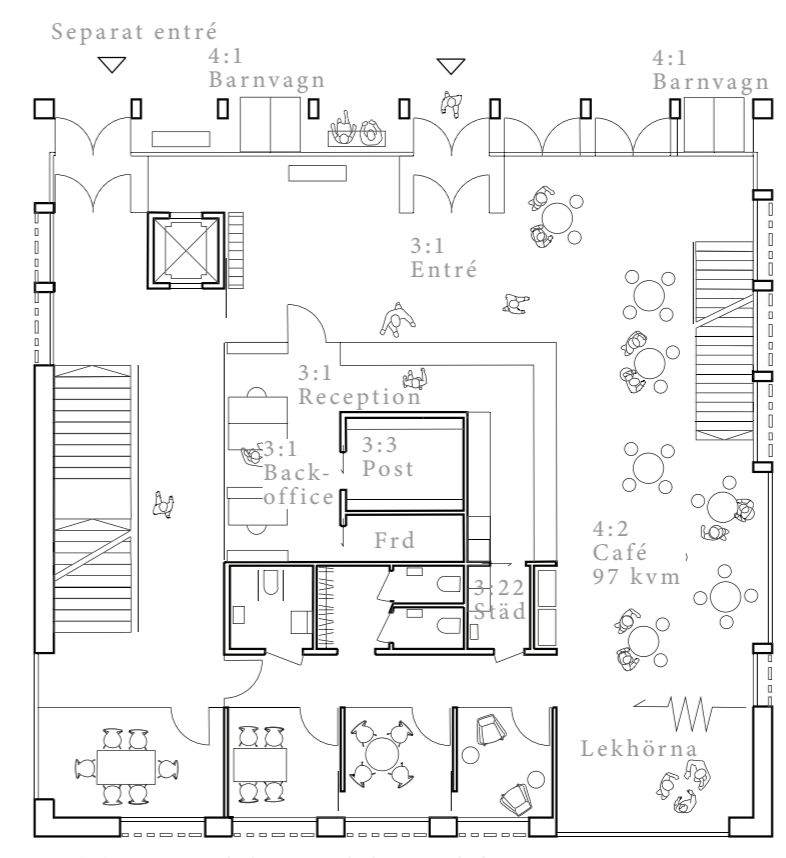
EXEMPEL PÅ MÖBLERINGSALTERNATIV, SAMLINGSSAL



VAKTMÄSTARHUSET - ENTRÉPLAN, 1:200



SAMLINGSHUSET - PLAN 1, 1:200



SAMLINGSHUSET - ENTRÉPLAN, 1:200

SAMLINGSHUSET - PLAN -1, 1:200



VY FRÅN ÖST, DJÄKNEGÅRDEN



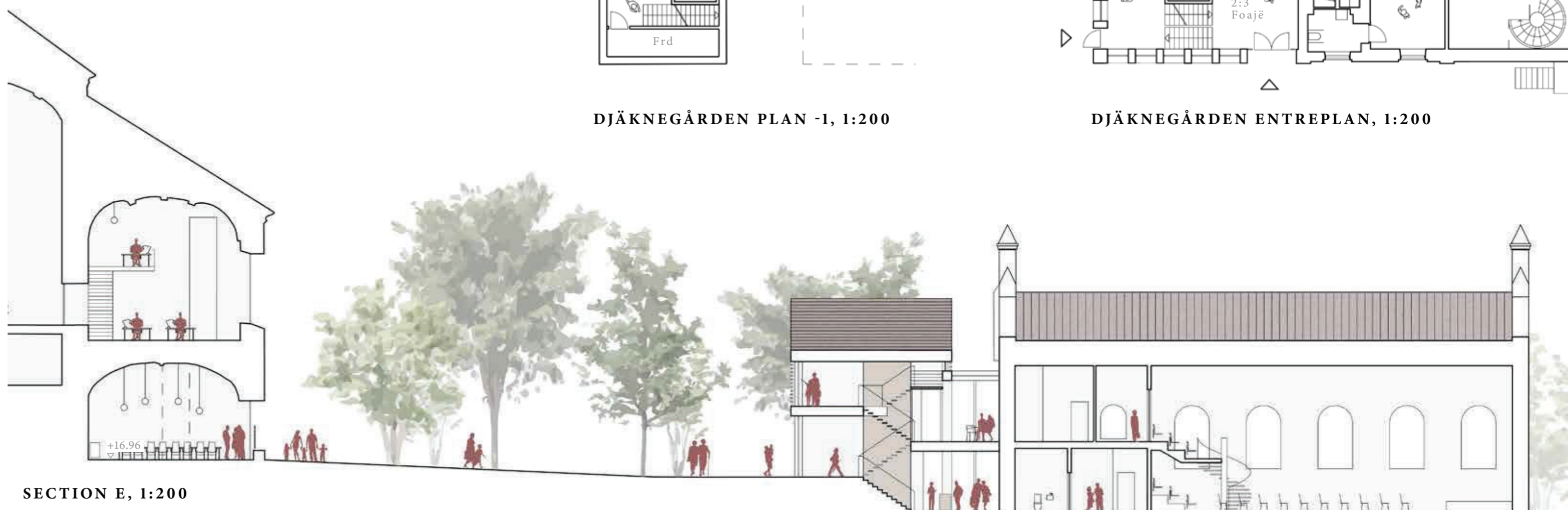
PLAN, 1:400

### DOMKYRKAN I ÖSTRA NODEN

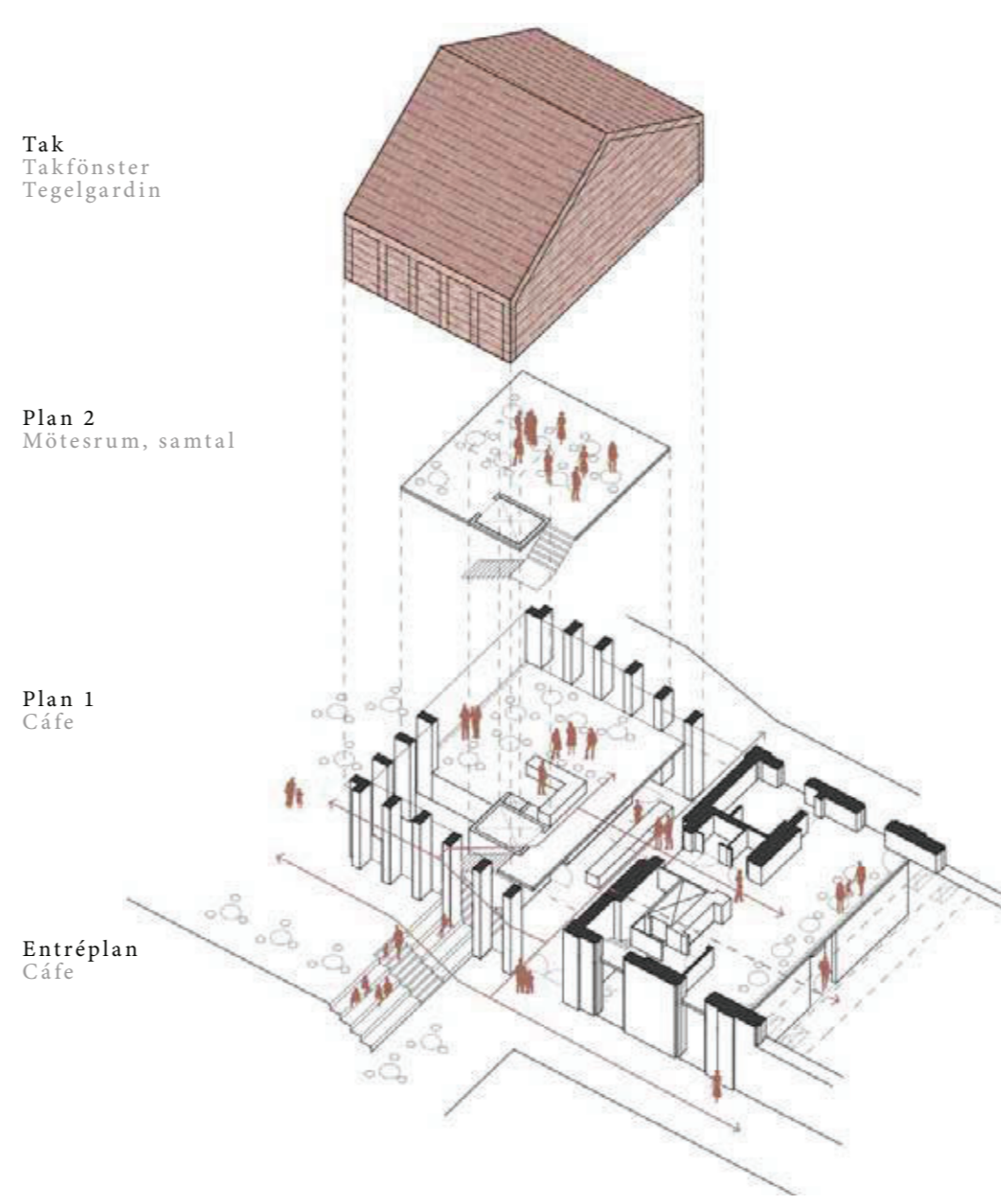
En outnyttjad resurs idag är det öppna och oinredda valvet längst ner i domkyrkans nordöstra del. Utrymmet föreslås bli en möteslokal för mindre sällskap som ett komplement till nya foajébyggnaden. I biutrymmet intill finns det även möjligheten till en tillgänglig access med hiss genom tunnvalvet till Domkyrkans nordöstra del. Förslaget anger detta enbart som en möjlighet eftersom det innebär ingrepp i murverket/valvet.

### UTEMILJÖN

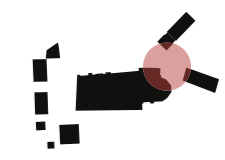
En både fungerande och för miljön värdig angörings- och parkerings-situation för både leveranser, bilar och turistbussar bör eftersträvas. För en tydligare och effektivare struktur föreslås att parkeringsytan planas av i lagom höga avsatser. Vid Roggeborgen förlängs den befintliga grästensmuren mot gatan framför gaveln för att skapa en stödmur. Utifrån den övre parkeringsnivån angörs inlastningen till Roggeborgen. Nya parkeringar för rörelsehindrade ordnas i nivå med den nya foajébyggnaden. Terrasseringarna avgränsas med gröna planteringsytor. I övergången mellan parkeringsytan och i förlängningen av foajébyggnaden definierar en grön gradängtrappa en mjuk övergång som både tar hand om nivåskillnaderna och odefinierade ytor. På Storgatan, i förlängning av axeln förbi nya foajébyggnaden och Djäknegårdens längsida, föreslås en tydligare koppling och trafiksäker övergång till Europaskolans lokaler.



SECTION E, 1:200



## ÖSTRA NODEN

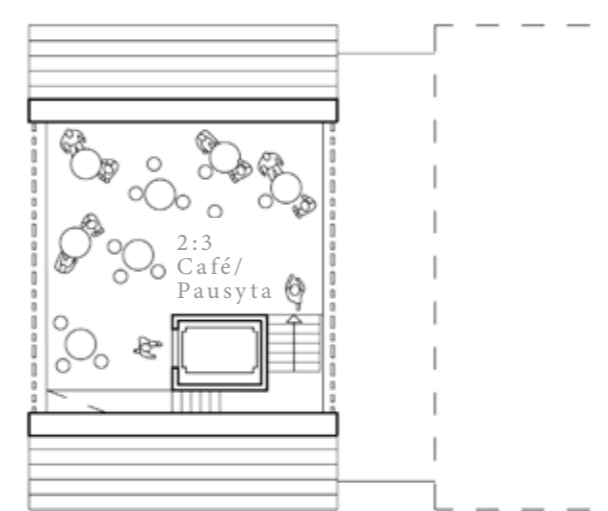


Enligt tidigare analys ifrån steg 1 styrker förslaget betydelsen av Östra noden som en viktig entrepunkt till Domkyrkoberget. Utvecklingen av sambanden mellan Djäknegården, Roggeborgen och Domkyrkan ska stärka kopplingen till staden, näringslivet och Europaskolan. Genom strategisk placering av nya hissar och trappor blir båda noderna tillgängliga entreplatser till Domkyrkoberget och möjliggör flöden till, från och i domkyrkan.

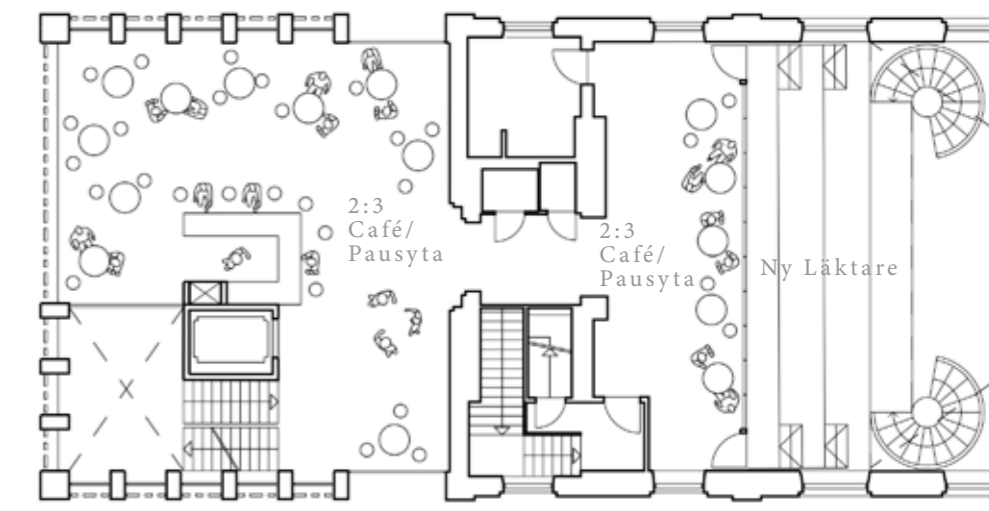
### DJÄKNEGÅRDEN

Utifrån den utvecklade ambitionen i steg 2 om ett utökad behov för foajé- och caféytor samt pausutrymmen vid Djäknegården har byggnaden fått en uppgradering i skalan och därmed en mer gedigen karaktär i tegel. Både genom byggnadsmaterial och detaljer finns det ett subtilt släktskap till Samlingshuset i Västra noden, vilket tydliggör tillägg som en gemensam ny årsring. Byggnadens placering med distans till Djäknegården, samt dess höjd och volym har anpassats för att inordna sig hierarkiskt. Den försiktiga glaslänken i två plan till Djäknegården gör foajébyggnaden tydligt som tillägg, samtidigt som befintliga ytor kan samnyttjas. Det skapar en mingelyta där minst 350 personer kan umgås vid blandade stå- och sittbord innan, efter och i pauser till event och föreläsningar i Djäknegården eller Roggeborgen. Inifrån glaslänken exponeras Djäknegårdens fasad. För en enklare access och flöde till och från stora föreläsningssalen i Djäknegården föreslås två nya trappor där det idag finns brandstegar och en balkong som ersätter de platser som utgår där trapporna placeras. Till vardags kan caféet vara öppet för allmänheten eller användas för Europaskolans verksamhet.

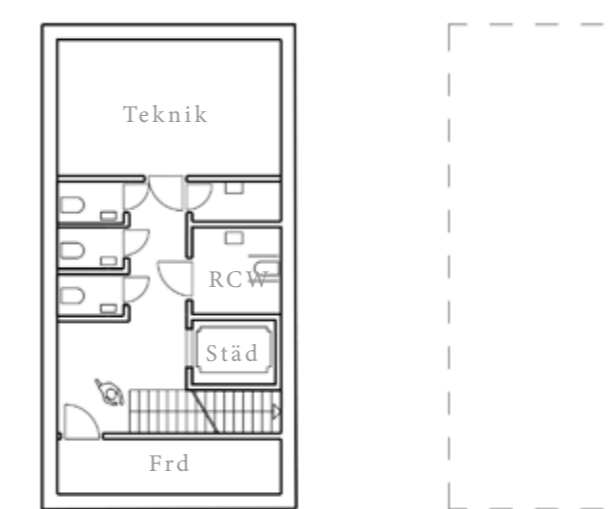
I likhet med steg 1 bidrar byggnaden med att tillgängliggöra platsen. Genom strategisk placering av trapphus/hiss kan nivåskillnaden mellan stora parkeringen och gången upp mot kyrkan enkelt överbyggas. Lösningen skapar även en naturlig orientering och nära koppling till domkyrkan och Roggeborgen.



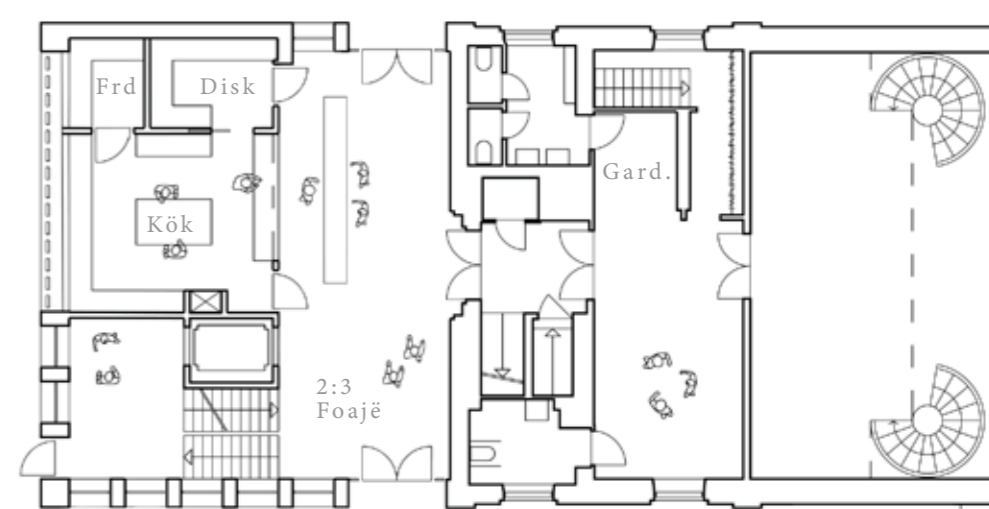
DJÄKNEGÅRDEN PLAN 2, 1:200



DJÄKNEGÅRDEN PLAN 1, 1:200



DJÄKNEGÅRDEN PLAN -1, 1:200



DJÄKNEGÅRDEN ENTREPLAN, 1:200