

Nyckeln till Svenska kyrkan

– en skrift om organisation,
verksamhet och ekonomi 2019



Nyckeln till Svenska kyrkan

– en skrift om organisation, verksamhet och ekonomi 2019

Svenska kyrkan
POSTADRESS: 751 70 Uppsala
BESÖKSADRESS: Sysslomansgatan 4
TELEFON: 018-16 95 00
FAX: 018-16 96 40
REDAKTÖR: Andreas Sandberg
WEBB: www.svenskakyrkan.se

ARTIKELNR: SKI9016
ORIGINAL: Kärnhuset
TRYCK: Åtta.45 Tryckeri AB, Stockholm 2019
ISSN: 2000-1088

BESTÄLL FLERA EXEMPLAR PÅ: <http://webbshop.svenskakyrkan.se>
OBS: Anställda inom Svenska kyrkan:
<http://internwww.svenskakyrkan.se/verksamhetsstöd> (välj Webbshop)
KUNDTJÄNST WEBBSHOPEN: tel 0380-55 64 00

FOTO: Magnus Aronson/IKON



Mijjömärkt trycksak, 3041 0001

Vinnare av:



Svenska Publishing-Priset 2012

Innehåll

Förord	5
KAPITEL 1	
Gudstjänster i Jönköping	7
KAPITEL 2	
Vuxen- och konfirmanddop – kyrkliga handlingar mot strömmen	25
KAPITEL 3	
Kompetensutveckling i själavård	41
KAPITEL 4	
Att tänka högt tillsammans med andra	51
KAPITEL 5	
Svenska kyrkan som välfärdsaktör – vad tycker medborgarna?	59
KAPITEL 6	
Svenska kyrkans medlemmar 2030	75
KAPITEL 7	
Utvecklingen av Svenska kyrkans ekonomi 2018	89

Förord

Ambitionen med *Nyckeln till Svenska kyrkan* är att presentera ett aktuellt kunskapsunderlag som kan vara ett stöd vid beslut och bidra till reflektion bland kyrkans frivilliga, förtroendevalda och anställda. Årets Nyckel omfattar sju kapitel som var för sig anknyter till Svenska kyrkans verksamhet. Vad som ligger bakom den positiva utvecklingen av antalet vuxendop i Svenska kyrkan, hur allmänheten ser på Svenska kyrkan som producent av välfärdstjänster och betydelsen av arbetshandledning för Svenska kyrkans medarbetare är några exempel på frågor som årets Nyckel tar upp.

Ett viktigt syfte med *Nyckeln till Svenska kyrkan* är att stimulera kyrkligt aktiva att söka kunskap och göra egna analyser utifrån förhållanden i den egna församlingen. I det sammanhanget är de statistiksidor som du hittar på Svenska kyrkans intranät ett användbart verktyg. Här finner du en översikt av statistik, undersökningar och andra rapporter som du kan behöva i ditt arbete: <http://statistik.svenskakyrkan.se/statistiksidor>.

Min förhoppning är att årets Nyckel ska bidra till reflektion kring de utmaningar och möjligheter vi har att hantera framöver.



Helén Ottosson Lovén

Generalsekreterare



Kapitel 1

Gudstjänster i Jönköping

ANALYS AV GUDSTJÄNSTBESÖK UNDER TVÅ DECENNIER

ULRIK JOSEFSSON

INLEDNING

Jönköping kallas ibland för Smålands Jerusalem. Historiskt är detta kopplat till de frikyrkliga kvartalsmötena, då personer från hela regionen drog upp till Jönköping som de bibliska berättelserna talar om att dra upp till Jerusalem. En mer modern grund för beteckningen är de, i nationell jämförelse, höga besöksantalen i de olika församlingarnas gudstjänster.¹ Göran Palm anspelar på båda dessa när han skriver om att gå ”ned till vårt av samfund helgade Jerusalem, för Jönköping är grundlagt i en gryta”.²

I samlade religionssociologiska studier framstår Jönköping som en av de mest kyrkliga kommunerna i Sverige. Inför millennieskiftet genomfördes en studie kring kyrkogång i Sverige, där Göran Gustafsson säger att ”Jönköping har alltså en särställning bland de större kommunerna i Sverige när det gäller religiös aktivitet”.³ Tidigare studier av kyrkogång visar på bredden av olika församlingar och ett generellt högt besöksantal. Göran Åberg menar att den ”religiösa bilden av Södra vätterbygden domineras av frikyrkligheten.”⁴ Detta förstärks i Jönköpings läns museums forskningsprojekt, *Väckelsens folk*. I förordet skriver läns museichef Klas Börjesson att ”i Jönköping var den viljan [till religiös gemenskap] starkare än på många håll.”⁵ Lewi Pethrus skriver i förordet till *Andens eld över smålandsbygd* om Pingströrelsen att ”i ingen annan del i vårt land, med undantag av någon enstaka socken, har en så stor procent av befolkningen gripits av pingstväckelsen som i Jönköpings län.”⁶

1 Åberg 2007, s 183; Hallingberg 2010, s 299ff.

2 På en plakett utanför Jönköpings läns museum står dessa rader i beskrivningen av det religiösa Jönköping.

3 Gustafsson 2004, s 9, jfr s 41–43.

4 Åberg 2007, s 184.

5 Börjesson 1998, s 7.

6 Pethrus 1944, s 4.

Den religiösa aktiviteten och antalet gudstjänstbesökare ligger på en jämförelsevis hög nivå i Jönköping. Denna studie, som bygger på gudstjänststatistik under 25 år, visar på en successiv nedgång i besöksantal men att runt 10 procent av kommunens befolkning går på gudstjänst en vanlig helg. Undersökningen visar också att de traditionellt svenska församlingarna tappar i besöksantal men att det ökar i de kyrkor som till stor del utgörs av nysvenskar. Göran Gustafsson noterar att Jönköping är en "invandrarstad" och att detta 2003 bedömdes kraftigt påverka samfundsbilden och besöksantalet i de olika församlingarnas gudstjänster. Denna aspekt bedömdes av Gustafsson som en av de avgörande och mest spännande frågorna för en studie av framtidens gudstjänstbesök i Jönköping.⁷

Denna studie bygger på material som under 25 år kontinuerligt samlats in av Göran Åberg. Under slutet av 1900-talet pågick flera och parallella studier som byggde på räkning av gudstjänstbesök och religiös aktivitet. En av dessa initierades av Religionssociologiska institutet och med start 1973 räknades deltagandet i all religiös verksamhet med tioårsintervaller fram till 2003.⁸ I september 1999 gjordes den så kallade sverigeräkningen, då besöken i gudstjänster under en given helg räknades i alla samfund i hela Sverige. Resultatet publicerades i boken *Det religiösa Sverige* och visade att 6,2 procent av Sveriges befolkning besökte en gudstjänst just den undersökta helgen.⁹

Viktigt bakgrunds- och jämförelsematerial för den här studien är de räkningar av gudstjänstbesökare som genomförts av Göran Åberg under perioden 1991 – 2012. I detta material räknades besökare i alla samlingar av gudstjänstkaraktär under ett veckoslut i Jönköpings kommun. Materialet finns presenterat i artiklar i *Tro & Tanke*, 1992–1998 och 2001 och i *Nyckeln till Svenska kyrkan* 2011. Åbergs undersökning från 2012 presenterades i artiklar i *Jönköpings-Posten* 27 och 28 december 2012. Grundmaterialet från 2012 har gjorts tillgängligt för den föreliggande studien, som i stort sett följer de tidigare undersökningarnas principer. För att skapa bredd och likvärdighet inom undersökningen kommer materialet från åren 1992, 1997 och 2012 här att användas för att analysera utvecklingen i ljuset av undersökningens material från 2017.

Materialet här är insamlat genom att företrädare för alla församlingar meddelat antalet besökare i alla samlingar av gudstjänst- eller andaktskaraktär under en helg¹⁰ i november, enligt samma principer

7 Gustafsson, 2004, s 42.

8 Gustafsson 2004, s 9ff.

9 Skog, Margareta (red) 2001, s 21.

10 Den undersökta perioden är fredag till söndag helgen före domsöndagen 2017.

som i tidigare gjorda undersökningar.¹¹ Jämförelsematerialet till de aktuella siffrorna hämtas från Åbergs artiklar i *Tro & Tanke* för åren 1992 och 1997¹² samt från grundmaterialet i den opublicerade undersökningen från 2012.

I de tidigare undersökningarna har forskarna använt en fyrfaldig kategorisering av gudstjänster och andakter: inom Svenska kyrkan, inom de fria samfunden, inom övriga samfund samt ekumeniska gudstjänster. Denna kategorisering har kritiserats främst utifrån övrigt-kategorin där de historiska kyrkorna placerats tillsammans med ickekristna religioner och grupper som Jehovas vittnen. I denna studie har materialet omkategoriserats av flera skäl.

Kategorin Övriga har delats upp för att öka tydligheten. Här presenteras de historiska kyrkorna med Katolska kyrkan och de ortodoxa/orientalska kyrkorna för sig och de muslimska grupperna för sig. Slutligen finns en övrigt-kategori med hinduer, Jehovas vittnen och Jesu Kristi kyrka av sista dagars heliga.

Därtill har en omkategorisering gjorts inom den frikyrkliga gruppen dels utifrån sammanslagningar till nya samfund, dels utifrån frikyrkor som tidigare placerats i gruppen övriga men också utifrån hur samarbetsförsamlingar ska bedömas.¹³

I materialet för 2017 var det bara en gudstjänst som skulle kunna beskrivas som ekumenisk. I detta fall var det två lokala församlingar som hade sammanlysta gudstjänster. Detta har därför inte blivit en egen kategori, som i tidigare undersökningar, utan det samlade besöksantalet har här fördelats mellan dessa två församlingar efter samråd med pastorerna i båda aktuella församlingar.

Ytterligare en förändring i denna studie i förhållande till de tidigare är att analysen utifrån olika kommundelar inte är genomförd. Bedömningen är att för flertalet församlingar är gudstjänstbesöken inte knutna till lokalens placering i kommundel utan besökarna är rörliga över stora delar av kommunen.

I den fortsatta artikeln kommer först statistiken för de olika gruppernas gudstjänstbesök att presenteras. Därefter diskuteras materialet utifrån i huvudsak två perspektiv, dels i jämförelse med annan relevant statistik, dels i ljuset av några aktuella studier kring svenskars religiositet. I avslutningen dras några mer övergripande slutsatser utifrån materialet.

11 Skog 2001, s 17; Åberg, 1993, s 27.

12 Åberg 1993; Åberg 1998.

13 Bedömning av samarbetsförsamlingar har gjorts av artikelförfattaren efter samråd med regionansvariga i de aktuella samfunden.

GUDSTJÄNSTBESÖK I DE OLIKA RELIGIÖSA GRUPPERNA

Det vi i denna undersökning alltså mäter är antalet besökande i alla gudstjänster och andakter i Jönköpings kommun under en helg i november. Först redovisas besöken i de olika samfundsgrupperingarna var för sig och då ligger fokus på den senaste mätningen från 2017. Antalet gudstjänstbesökare inom respektive religiös grupp kommer att diskuteras i ljuset av antalet samlingar samt deltagarantalet i förhållande till det totala antalet gudstjänstbesökare och invånarantalet i kommunen. Slutligen görs en jämförelse även utifrån hela den undersökta perioden från 1992 och då ligger fokus på mätningarna 1992, 1997, 2012 och 2017.

Det totala antalet gudstjänstbesök vid det undersökta veckoslutet var 13 481 personer vilket utgör 9,8 procent av kommunens befolkning. I historisk jämförelse innebär detta en minskning från 14 821 gudstjänstbesök 1992, vilket då utgjorde 13,1 procent av befolkningen. Sammantaget minskar alltså gudstjänstbesöken både i antal och i andel av befolkningen. Minskningen av antalet gudstjänstbesökare under hela 25-årsperioden är alltså 1 340 personer. Sett till antalet besök är det en minskning med 9 procent.

Samtidigt kan konstateras att nästan var tionde Jönköpingsbo besökte någon gudstjänst, vilket innebär att gudstjänstbesök kan betraktas som en massrörelse i kommunen. Jönköping är också fortsatt en av Sveriges mest religiösa kommuner i den bemärkelsen.

SVENSKA KYRKAN

Svenska kyrkan är utan jämförelse Sveriges största religiösa samfund sett till antalet medlemmar. 2017 var 59,3 procent av Sveriges befolkning medlemmar i Svenska kyrkan. Motsvarande siffror för Jönköpings kommun är 58,6 procent.¹⁴ Över tid har antalet medlemmar minskat, både i absoluta tal och som andel av befolkningen. Andelen medlemmar i Svenska kyrkan minskade från 87,9 procent av befolkningen år 1992 till 59,3 procent år 2017.

När det gäller antalet gudstjänstbesök under det här undersökta veckoslutet registrerades totalt 2 348 besök vid någon av Svenska kyrkans 51 olika gudstjänster. Det innebär att det i snitt var 46 besökare på varje gudstjänst. Går vi närmre in i materialet visar det en relativt stor variation, då vissa gudstjänster hade upp mot 200 besökare medan andra hade under 10. Sett till andel av kommunens befolkning var det 1,7 procent som besökte någon av Svenska kyrkans gudstjänster. Svenska kyrkans andel av det samlade antalet gudstjänstbesök i Jönköpings kommun var 18 procent.

¹⁴ www.svenskakyrkan.se/statistik (åtkomst 181121)

I en historisk jämförelse har antalet gudstjänstbesök i Svenska kyrkan minskat från 3 244 besök 1992 till 2 348 år 2017, vilket innebär en minskning med drygt 28 procent. Denna minskning kan jämföras med minskningen av gudstjänstbesök i förhållande till andel av befolkningen i Jönköpings kommun från 2,9 procent av befolkningen 1992 till 1,7 procent 2017, en minskning med drygt 40 procent.

TABELL 1. SVENSKA KYRKAN

	Antal besök	Antal gudstjänster	Antal besök/ gudstjänst	Folkmängd	Totalt besöksantal	Procent av folkmängd	Procent av totalt antal besök
1992	3 244	55	59	112 802	14 821	2,9%	22%
1997	3 158	55	57	115 510	16 963	2,7%	19%
2012	3 194	51	63	129 478	14 897	2,5%	21%
2017	2 348	51	46	137 481	13 481	1,7%	18%

FRIKYRKAN

Frikyrkan är fortsatt ett vedertaget begrepp för den grupp av traditionella kristna samfund som har gemensamma rötter i folkväckelserna under mitten av 1800-talet och vars identitet tagit form utanför Svenska kyrkan.¹⁵ De kyrkor som inkluderas inom detta begrepp är både traditionella samfund och organisatoriska nyskapelser. Här finns Pingströrelsen¹⁶ och Svenska Alliansmissionen¹⁷ som är desamma under hela den undersökta perioden. Här finns även Evangeliska frikyrkan¹⁸ som under perioden formats genom en sammanslagning av de tre äldre frikyrkosamfunden Örebromissionen, Helgelseförbundet och Fri baptisterna. Därutöver finns det relativt nybildade samfundet Equmeniakyrkan¹⁹ som också det är en sammanslagning av de tidigare samfunden Missionskyrkan, Baptistsamfundet och Metodistkyrkan. I de aktuella siffrorna för 2017 är detta relativt enkelt att hantera men för den historiska jämförelsen har uppgifterna från tidigare år omkategoriserats för att motsvara den nuvarande samfundsstrukturen. I räkningen har en grupp formats av övriga frikyrkor och dit har bl.a. Adventistkyrkan, Livets ord, Vineyard räknats.

15 Se t.ex. Jonsson & Molin 2018, *Hundra år av samverkan*.

16 Waern 2014, s 364ff.

17 Åberg 2014, s 430f.

18 Janzon 2014, s 121f.

19 Åhman 2014, s 112.

Samarbetsförsamlingar utgör i detta sammanhang ett särskilt problem. Dessa är församlingar som tillhör flera samfund. I viss statistik kan dessa räknas i sin helhet hos de olika samfund där de hör hemma. I denna studie har en bedömning gjorts var respektive av dessa församlingar, som i Jönköpings kommun är 6 stycken, har sin primära hemhörighet och de har därefter räknats till detta samfund under hela perioden. I praktiken innebär det att fem av dessa församlingar har räknats som alliansförsamlingar och en församling har räknats till Equmeniakyrkan.

Frikyrkorna samlade 7 504 gudstjänstbesökare vid den undersökta helgen 2017. Dessa var fördelade på 91 gudstjänster, vilket innebär i snitt 84 besökare per samling. Variationen mellan de olika frikyrkosamfundet och deras församlingar är dock stor. Bland pingstförsamlingarna var variationen som störst. Pingstförsamlingen i Jönköping hade exempelvis en gudstjänst med nästan 1 000 besökare och en annan med över 500, medan några mindre församlingar hade gudstjänster med färre än 30 besökare.

Jönköping betraktas som ett starkt fäste för delar av frikyrkan. Den undersökta helgens frikyrkomöten samlade 5,5 procent av kommunens befolkning och frikyrkobesökarna utgjorde 56 procent av det samlade antalet gudstjänstbesök. När detta delas upp på de olika större frikyrkosamfundet visar det sig att pingstförsamlingarna samlade 2,1 procent av invånarna och 22 procent av det totala antalet gudstjänstbesökare, Alliansmissionen samlade 1,4 procent av invånarna och 15 procent av antalet besökare, medan Equmeniakyrkan samlade 1,1 procent av kommunens invånare och 12 procent av det totala antalet gudstjänstbesökare.

Frikyrkans historiska utveckling visar på en nedgång av antalet gudstjänstbesökare med 26 procent under 25-årsperioden. 1992 besökte 8,9 procent av kommunens befolkning frikyrklig gudstjänst och 2017 var motsvarande siffra 5,5 procent. Delas detta upp på de större frikyrkosamfundet är förändringarna, räknat i procent, minst i pingstförsamlingarna med en minskning av besöksantalet på 19 procent. För alliansförsamlingarna är minskningen störst, där antalet besökare minskat med 33 procent under den aktuella perioden. I Equmeniakyrkan är minskningen 23 procent. Sett till de olika frikyrkosamfundens andel av det totala antalet gudstjänstbesökare i Jönköpings kommun är minskningen mindre, men fortfarande tydlig. Pingstförsamlingarnas andel av det totala besöksantalet minskar från 24 procent till 22 procent, alliansförsamlingarna minskar från 20 procent till 15 procent och församlingarna inom Equmeniakyrkan minskar från 15 procent till 12 procent av det totala antalet gudstjänstbesökare.

Bland de övriga frikyrkorna är två förändringar värda att nämna. Siffrorna för Evangeliska frikyrkan (EFK) präglas av den kraftiga tillväxten i en av samfundets församlingar, Kungsporten. Utvecklingen i Livets Ord har gått åt andra hållet med en kraftig minskning.

I frikyrkans siffror synliggörs något som är tillämpligt på hela materialet. Med regelbundenhet har olika församlingar större satsningar. När dessa infaller och vem som arrangerar varierar från år till år. Sammantaget kan sägas att det utöver den löpande gudstjänstverksamheten regelbundet görs större satsningar som då samlar många extra besökare.

TABELL 2. FRIKYRKAN

	Antal besök	Antal gudstjänster	Antal besök per gudstjänst	Folkmängd	Totalt besöksantal	Procent av folkmängd	Procent av totalt antal besök
1992	10 077	96	105	112 802	14 821	8,9%	68%
1997	11 543	110	105	115 510	16 963	10%	68%
2012	8 524	101	84	129 478	14 897	6,7%	57%
2017	7 504	91	82	137 481	13 481	5,5%	56%

DE HISTORISKA KYRKORNA

Vi har sett en minskande trend för i stort sett alla traditionellt svenska kyrkor. När vi närmar oss de historiska kyrkorna, den katolska och de ortodoxa, är utvecklingen den omvända. Dessa kyrkor utgörs av tradition till stor del av personer med bakgrund utanför Sverige.

Den undersökta helgen 2017 samlades 2 000 personer i gudstjänster och andakter i katolska och ortodoxa kyrkor i Jönköping, där 1 176 samlades i Katolska kyrkan och 824 i de olika ortodoxa kyrkorna. Detta utgör 1,5 procent av befolkningen och 15 procent av det totala besöksantalet. De olika grupperna samlades till 24 olika gudstjänster med i genomsnitt 83 besökare. Uppdelningen mellan den Katolska kyrkan och de ortodoxa kyrkorna visar på några viktiga saker. Den Katolska kyrkan är en kyrka med olika etniska grupper. Av Katolska kyrkans 10 olika gudstjänster den undersökta helgen var flera av dem på andra språk än svenska men alla inom en och samma kyrka och samma lokal. De ortodoxa kyrkorna är däremot etniskt eller nationellt organiserade och uppdelade på sju olika grupper. Under den senaste femårsperioden har två nya ortodoxa grupper formats i Jönköpings kommun. Tidigare under perioden flyttades den Serbisk-ortodoxa verksamheten till

Byarum i Vaggeryds kommun och finns därför inte med i räkningen från 1997 och framåt. 2017 samlades de ortodoxa gruppernas 824 besökare i 14 olika gudstjänster och andakter.

Besöksantalet i de historiska kyrkorna har under perioden ökat från 720 personer år 1992 till 2 000 år 2017. Detta är även en ökning i förhållande till folkmängden från 0,6 till 1,5 procent och i förhållande till det totala antalet besök en ökning från 5 till 15 procent. De historiska kyrkorna visar alltså en uppgång både till antal, i förhållande till folkmängd och framför allt i förhållande till det totala antalet gudstjänstbesök. Största delen av detta kan tillskrivas Katolska kyrkan som ökar från 295 besökare 1992 till 1 176 besökare 2017, en ökning med nästan 300 procent. De ortodoxa, som visserligen blivit fler grupper med fler gudstjänster, uppvisar inte lika stark ökning. 1992 samlade de ortodoxa kyrkorna 425 besökare och 2017 var siffran 824, en ökning med 94 procent. Om vi däremot bara ser på den senaste femårsperioden, har antalet ortodoxa gudstjänstbesökare minskat.

TABELL 3. ORTODOXA OCH KATOLSKA KYRKOR

	Antal besök	Antal gudstjänster	Antal besök per gudstjänst	Folkmängd	Totalt besöksantal	Procent av folkmängd	Procent av totalt antal besök
1992	720	13	86	112 802	14 821	0,6%	5%
1997	998	12	83	115 510	16 963	0,9%	6%
2012	1 630	15	109	129 478	14 897	1,3%	11%
2017	2 000	24	83	137 481	13 481	1,5%	15%

DE MUSLIMSKA GRUPPERNA

Undersökningen visar på varierande trender för besöksantalet i de kristna kyrkorna, där kyrkor med många besökare med invandrarbakgrund ökar till skillnad från de traditionellt svenska kyrkorna. När vi nu ser på de muslimska grupperna följer dessa samma mönster. Under den undersökta helgen samlades 818 besökare i de olika muslimska gudstjänsterna. Majoriteten av dessa hölls under fredagen men även vissa samlingar de andra dagarna under helgen. Det insamlade materialet visar inte tydligt antalet gudstjänster varför den aspekten utelämnas här. Däremot är det uppenbart att förutom en ökning i antalet besökare märks även en ökning i antalet grupper. Dessa delar sig dels mellan Sunni och Shia, dels efter etnicitet med till exempel en bosnisk och en turkisk grupp.

Sett till den historiska utvecklingen under perioden har antalet besökare i muslimska gudstjänster ökat kraftigt men från en

blygsam nivå. Denna ökning kan både beskrivas och tolkas på olika sätt. Studerar vi detta lite närmre visar det sig att den allra största ökningen skedde mellan 1992 och 1997. 1997 firade Shiamuslimerna sorgehögtiden till minne av Imam Hussein just den undersökta helgen, vilket möjligen kan förklara upp till 100 extra besökare. Kvarstår gör det faktum att tillväxten av muslimska gudstjänstbesökare fördelar sig ojämnt över den undersökta 25-årsperioden.

TABELL 4. MUSLIMSKA GRUPPER

	Antal besök	Folkmängd	Totalt be-söksantal	Procent av folkmängd	Procent av totalt antal besök
1992	150	112 802	14 821	0,1%	1%
1997	676	115 510	16 963	0,6%	4%
2012	773	129 478	14 897	0,6%	5%
2017	818	137 481	13 481	0,6%	6%

ÖVRIGA GRUPPER

I denna disparata kategori är tre grupper samlade: Hinduer, Jehovas Vittnen och Jesu Kristi kyrka av sista dagars Heliga. Här sker en viss ökning av antalet besök och 2017 samlade de 811 besökare, vilket utgjorde 6 procent av det samlade besöksantalet och 0,6 procent av kommuninvånarna. Gruppens ökning i antal håller jämna steg med befolkningsutvecklingen och man ligger stadig på 0,6 procent av befolkningen. Ser man närmre på de olika grupperna visar Hinduer och Jehovas Vittnen på mycket stabilt besöksantal på runt 100 för den förra och runt 400 för den senare gruppen. Ökningen i gruppen övriga ligger alltså till stor del på Jesu Kristi kyrka av sista dagars Heliga med en ökning från 134 till 303 besökare.

TABELL 5. ÖVRIGA GRUPPER

	Antal besök	Folkmängd	Totalt besöksantal	Procent av folk-mängd	Procent av totalt antal besök
1992	630	112 802	14 821	0,6%	4%
1997	588	115 510	16 963	0,5%	3%
2012	776	129 478	14 897	0,6%	5%
2017	811	137 481	13 481	0,6%	6%

SAMMANFATTNING

Det är uppenbart att det skett förändringar i gudstjänstbesöken under den undersökta 25-årsperioden. Vi ser en minskning av antalet gudstjänstbesök och en större minskning i förhållande till folkmängden i Jönköpings kommun. Inom gruppen av traditionellt svenska samfund är minskningen större för vissa och mindre för andra men för alla är det en minskning. Annat är det för de samfund som av tradition är mer dominerade av nysvenskar. Här finns en betydande ökning både i antalet besök och i procent, vilken är allra störst bland de muslimska grupperna. Nedan finns en tabell som sammanställer förändringarna under hela perioden. I denna finns dels frikyrkan som samlad kategori där alla frikyrkor är inkluderade, därtill finns separata rader för de tre största frikyrkogrupperna.

TABELL 6. GUDSTJÄNSTBESÖK 1992 –2017

	Besök 1992	Besök 2017	Förändring 1992–2017	Procent folkm. 1992	Procent folkm. 2017	Procent besök 1992	Procent besök 2017
Svenska kyrkan	3 244	2 348	-28%	2,9%	1,7%	21%	18%
Frikyrkan	10 077	7 504	-26%	8,9%	5,5%	67%	56%
Pingst	3 567	2 906	-19%	3,2%	2,1%	24%	22%
SAM	2 968	1 977	-33%	2,6%	1,4%	20%	15%
Equmeniakyrkan	2 058	1 576	-23%	1,8%	1,1%	15%	12%
Katolska och ortodoxa kyrkor	720	2000	+178%	0,6%	1,5%	5%	15%
Islam	150	818	+445%	0,1%	0,6%	1%	6%
Övriga	630	811	+29%	0,6%	0,6%	4%	6%
Totalt	14 821	13 481	-9%	13,1%	9,8%	100%	100%

GUDSTJÄNSTBESÖK I ETT SEKULARISERAT SVERIGE

I det följande diskuteras materialet i ljuset av övrig relevant forskning inom fältet. Här kommer visst fokus att läggas på frågor om dels sekularisering dels det muslimska gudstjänstfirandet.

I ljuset av Svenska kyrkans statistik för den här undersökta perioden verkar Jönköping stå emot den starkt vikande trenden på nationell nivå. Det samlade besöksantalet i Jönköping minskar med 9 procent medan det i Svenska kyrkan i Jönköping minskar med 28 procent. Den nationella statistiken för Svenska kyrkan under samma period visar en minskning med 46 procent. På nationell nivå är det inom kategorin huvudgudstjänst den största minskningen återfinns. I Jönköping är det tvärt om just huvudgudstjänsterna som bär upp besöksantalet. En möjlig tolkning av

detta är att huvudgudstjänsten besöks i högre grad av de regelbundna besökarna och att i Jönköping är andelen regelbundna besökare högre än i riket som helhet.²⁰

Sett till en bredare jämförelse utifrån SOM-institutets mätningar, märks en försiktig minskning av gudstjänstbesökare på nationell nivå. Från drygt 10 procent 1992 till 8 procent 2017. Det man mätt är regelbundna gudstjänstbesökare, vilket definieras som personer som besökt gudstjänst någon gång den senaste månaden.²¹ I institutets västsvenska undersökning är siffran något högre och ligger på 10 procent för 2017. Som jämförelse kan sägas att 5 procent av befolkningen gått regelbundet på museum och om man slår samman kategorierna teater och alla former av konserter blir andelen 10 procent av befolkningen.²² Gudstjänstbesök är alltså att betrakta som en bred folklig aktivitet. Den här genomförda undersökningen har mätt antalet besök under en given helg och är därför inte helt jämförbar med SOM-institutets siffror. Ett försök till jämförelse skulle kunna bygga på antaganden om dels att antalet besök motsvarar antalet personer, dels att en del av besökarna är regelbundna besökare varje helg, en del är besökare varje månad och en del är sällanbesökare. Man skulle kunna utgå från att 50 procent är ”varje veckas besökare”, 25 procent är ”varje månads besökare” och 25 procent är ”sällanbesökare”, en fördelning som ligger i linje med SOM-institutets undersökningar. Med detta sätt att räkna skulle 20 221 personer i Jönköping vara regelbundna gudstjänstbesökare, vilket skulle innebära nästan 15 procent av befolkningen. Denna siffra bygger på antaganden om hur materialet kan tolkas och kan därför inte fastslås med säkerhet, men skulle kunna sägas ligga i linje med vad tidigare studier kommit fram till.

Ytterligare ett analysperspektiv kan hämtas från studien *Guds närmaste stad*, där det religiösa livet i Enköping undersöktes 2006. Enköpingsstudien bekräftar SOM-institutets siffror att runt 10 procent av befolkningen är regelbundna gudstjänstbesökare, i Enköpingsstudien fall är siffran 9,5 procent.²³ Jonas Bromander diskuterar förhållandet mellan gudstjänstbesök och gudstjänstbesökare. Det visade sig att inom gruppen som själva beskrev sig som kristna var det en bred spridning i hur *hög grad* man sa sig vara kristen. I gruppen som beskrev sig som muslimer däremot, var andelen som ansåg sig själva vara det ”helt och hållet” betydligt

20 www.svenskakyrkan.se/statistik/gudstjanstbesok 1990 - 2017, i statistiken från Svenska kyrkan har här kolumnen för förrättningsgudstjänster inte tagits med för att skapa likvärdighet med materialet i denna undersökning

21 Andersson & Martinsson 2018, s 15.

22 Bergström & Cassel 2018, s 1.

23 Bromander 2008, s 84.

högre.²⁴ Om dessa siffror är tillämpliga på denna studies material är det rimligt att tänka att de människor som gör gudstjänstbesök i moskén kommer vara mer frekventa än de personer som gör gudstjänstbesök i de kristna kyrkorna.

Joel Halldorf visar i boken *Gud – återkomsten* att religiös aktivitet och kyrkogång fortsatt är starkt representerat i den svenska befolkningen. Han gör jämförelsen med arbetarrörelsens stora dag, 1:a maj då 380 000 deltar i demonstration och kyrkans gudstjänst på 1:a advent då över en miljon svenskar går till gudstjänst.²⁵ Gudstjänstbesök är alltså fortsatt en av de största folkliga aktiviteterna.²⁶ Flera studier visar att det regelbundna gudstjänstfirandet, alltså personer som besöker gudstjänst minst en gång i månaden, ligger på ca 10 procent av befolkningen och att detta ökar vid speciella högtider. Möjligen kan det samlade antalet som går på gudstjänst en vanlig helg uppgå till 5 procent av befolkningen och i ljuset av det framstår Jönköping som ett starkt fäste för gudstjänstbesök.

Flera studier visar att svensk religiositet i hög grad är individualiserad både till sin form och till sitt innehåll. Birgitta Langé visar detta i sitt kapitel i *Guds närmaste stad* där hon behandlar förhållandet mellan kyrkoreligiositet och spiritualitet.²⁷ Joel Halldorf pekar i boken *Gud - återkomsten*, med hänvisning både till David Thurffjell och Ulf Sjödin, på hur svensken har relativt hög grad av religiositet men lägre grad av kyrkogång.²⁸ Henrik Berggren och Lars Trägårdh diskuterar i boken *Är svensken människa?* förhållandet mellan stat, civilsamhälle och individ. I fråga om religion visar de hur den svenska statsreglerade kyrkans utveckling inte bara leder till ”att kyrkan över tid förlorar en del av sin sociala betydelse för sina medlemmar [...] utan även att den kyrkliga gemenskapen till stor del blir en affär mellan å ena sidan den predikande prästen och den enskilde medlemmen, å andra sidan mellan en distanserad Gud och den ensamma människan.”²⁹ David Thurffjell visar i boken *Det gudlösa folket* att bilden av svenskarernas sekularisering är komplex. Han sammanfattar bilden med att svenskarerna som grupp betraktat har ”hög lojalitet till kyrkliga institutioner, en låg nivå av regelbunden religiös praktik och en starkt individualistisk men likväl andligt orienterad livsåskådning”.³⁰ Utifrån denna övergripande bild av svenskens religiositet och religiösa praktik framstår Jönköpingsbornas gudstjänstbesök som frekventa. Med tanke på karaktären av gudstjänstbesök kan

24 Bromander 2008, s 65.

25 Halldorf 2018, s 26.

26 Sverker 2012.

27 Langé 2008.

28 Halldorf 2018, s 26.

29 Berggren & Trägårdh 2015, s 419.

30 Thurffjell 2015, s 28.

religiositeten i Jönköping även betraktas som mer gemensam och offentlig än för svensken i allmänhet.

Religionssociologen Göran Gustafsson pekar i boken *Religion i Vätterbygd* från 2004 på att migration är en viktig aspekt i analysen av kyrkogång och religiositet i Jönköping.³¹ Den här genomförda studien visar just att de traditionellt svenska samfundet minskar, medan de traditionellt ickesvenska ökar. Hela frågan om religion, gudstjänstbesök och migration visar på flera intressanta aspekter. Det första är ökningen som alla de tre invandrandominerade grupperna uppvisar: katolska kyrkan, de ortodoxa kyrkorna och de olika muslimska grupperna. Den största numerära ökningen finns i katolska kyrkan medan den största procentuella ökningen finns bland muslimerna.

Frågor kring muslimskt gudstjänstfirande behöver en fördjupad analys, inte minst med tanke på att ökningstakten av gudstjänstbesökare varierar mycket över tid och kan härledas till varifrån de stora invandrargrupperna kommer under respektive period.³² Möjligen kan erfarenheter från ursprungslandet påverka villigheten att gå till moskén i Sverige. Detta är en fråga som förtjänar en fördjupad analys.

Ytterligare en aspekt är att fråga sig hur religiösa muslimerna i Sverige är. I svensk statistik registreras inte religionstillhörighet. Senaste gången detta mättes organiserat var 1930. Det som finns är studier där människor själva definierar sin religiösa identitet. När Enköpingsstudien 2006 genomförde denna typ av självskattning visade sig 2 procent uppfatta sig som muslimska. Motsvarande siffra för kristen självskattning var 57 procent. Med detta mått inryms personer som betraktar sig som måttligt tillhöriga och där tillhörigheten troligen snarare är kulturell än av religiös övertygelse eller praktik.³³ Daniel Andersson och Åke Sander uppskattar i boken *Det mångreligiösa Sverige* antalet muslimer till runt 500 000.³⁴ Denna siffra måste förstås som ett mått på människor med muslimsk bakgrund snarare än med muslimsk tro och praktik. Med samma mätprinciper skulle ca 10 000 personer i Jönköping kunna sägas ha muslimsk bakgrund, vilket skulle innebära att runt 8 procent av dessa är moskébesökare. Det skulle i så fall innebära att den religiösa aktiviteten är något lägre bland personer med muslimsk bakgrund än för befolkningen som helhet. Muslimernas primära religiösa praktik är de dagliga bönerna som inte förutsätter moskébesök, varför den religiösa praktiken kan

31 Gustafsson 2004, 42.

32 Ouis 2008, s 235ff.

33 Bromander 2008, s 65.

34 Andersson & Sander 2015, s 31.

vara betydligt högre än besöksfrekvensen i gudstjänstlokal. Om vi trots dessa invändningar utgår från detta sätt att räkna verkar alltså nysvenskarna från muslimskt dominerade länder i Jönköping vara mindre religiöst aktiva, eller i alla fall mindre benägna att gå på gudstjänst i moskén, än genomsnittet av befolkningen.

Det är uppenbart att en ökande andel av den svenska befolkningen har utländska rötter. Johan Cato visar i sin avhandling *När islam blev svenskt* att bilden av muslimer i Sverige präglats av att de uppfattas som problem även om uttrycken för detta växlat. I regel beskrivs ”islam som den avvikande Andre”.³⁵ I SOM-institutets rapport *Larmar och gör sig till* har Marie Demker studerat sambandet mellan migration och religiositet. Ett av de tydliga resultaten är att i takt med ökad tveksamhet till invandring minskar stödet för att invandrare fritt ska få utöva sin religion. 2017 var 55 procent av befolkningen positiva till att invandrare fritt ska få utöva sin religion.³⁶ Det mångkulturella Sverige må ha många utmaningar framför sig men utifrån den här genomförda studien finns inte tecken på stark religiös aktivitet bland de nya svenskarna med utländska rötter från muslimskt dominerade länder.

SLUTSATSER

Nu ska studien sammanfattas och några övergripande slutsatser dras. Det första som kan sägas är att intresset för och vikten av att förstå den religiösa aspekten av samhällsutvecklingen inte verkar avta, även om den svenska sekulariteten präglar både samhället och forskningen. Ett tydligt exempel på detta är tillägget av ett kapitel i boken *Är svensken människa?* där författarna i bearbetningen av den senare utgåvan insåg att man som forskare tidigare förbiset den religiösa dimensionen i samhällsanalysen. Mängden studier i dessa frågor ökar, även om de stora kyrkoräkningsprojekten från slutet av förra millenniet avtagit.

Det är uppenbart i denna studie, och övriga studier inom fältet, att besöksfrekvensen i olika gudstjänster minskar. När undersökningsföretaget United Minds 2010 mätte vilka företeelser som var statusbringande i den svenska kulturen kom regelbundna gudstjänstbesök på ”10-i botten-listan”. Detta samtidigt som ”att ha en genomtänkt livsåskådning” placerade sig på ”10-i topp-listan”.³⁷ Det flera studier visar är att svenskens religiositet är oorganiserad och individuell och att gudstjänstbesök inte riktigt passar in i hur svensken uttrycker sin andlighet. Det vikande

³⁵ Cato 2012, s 270, se även s 263–292.

³⁶ Demker 2017, s 479ff.

³⁷ <http://feed.ne.cision.com/wp/yfs/00/00/00/00/00/0D/C2/7A/wkro010.pdf>, (åtkomst 181220)

antalet gudstjänstbesök kan därför uppfattas som en utmaning för de religiösa organisationerna men ska inte självklart tolkas som ett vikande intresse för det religiösa.

Jönköping framstår både här och i tidigare studier som ett centrum för organiserad religiositet och gudstjänstbesök. Jönköpingsborna deltar i gudstjänst i betydligt högre grad än riksgenomsnittet. Den gamla beteckningen på Jönköping som Smålands Jerusalem verkar ha fortsatt giltighet.

Även om antalet gudstjänstbesök minskar och andelen svenskar som deltar i gudstjänst likaså, är ändå gudstjänstbesök en massrörelse. Det svenska samhället har förändrats och med det både anslutningsgrad till organisationer och deltagande i organiserade aktiviteter. Detta verkar vara en generell samhällsutveckling. I denna process verkar de religiösa grupperna och gudstjänstbesöken ändå fortsatt locka betydande andel av befolkningen. I jämförelse med andra likvärdiga samhällsfenomen och samlingar kan gudstjänstbesök fortsatt beskrivas som en massrörelse.

I materialet framkommer att besöksantalet i enskilda församlingar kan växla mellan åren och i vissa fall ganska kraftigt. Vid första anblicken är detta ett tecken på att siffrorna är nyckfulla och inte tillförlitliga. När materialet analyseras som helhet jämnas detta ut, eftersom det vid varje mättillfälle är någon församling som har någon extra satsning. Slutsatsen bör därför bli att inom ramen för materialet ryms olika typer av extra samlingar och satsningar. De religiösa grupperna verkar, utöver att anordna den löpande verksamheten med vanliga gudstjänster, ha kraft att arrangera extrasatsningar. Materialet visar på ett vikande besöksantal men att många församlingar har kraft och vitalitet att vid olika tillfällen skapa extra satsningar.

Slutligen visar denna undersökning att de traditionellt svenska grupperna har ett vikande antal besökare medan de grupper som kan förväntas ha högre andel nysvenskar har ett ökande. På samma sätt som det svenska samhället under de senaste 25 åren har blivit mer mångkulturellt, så har även det religiösa Sverige blivit det. De invandratåta religiösa gemenskaperna bidrar till att hålla uppe det samlade antalet gudstjänstbesök. Det är rimligt att tro att människor med utländsk bakgrund är mer religiösa än de svenskfödda utifrån bilden av Sverige som ett av världens mest sekulariserade länder. Det undersökningen här visar är att det inte självklart är på det sättet. Andelen gudstjänstbesökare i de ”nysvenska gudstjänstmiljöerna” ökar kraftigt både till numerär, procent av befolkningen och som procentuell andel av samtliga gudstjänstbesök. Däremot visar analysen av materialet att man måste ställa sig frågande inför om de utlandsfödda grupperna verkligen är mer benägna att gå på

gudstjänst än de infödda svenskarna. Här finns flera fält som skulle förtjäna fortsatt forskning. Är det så att den svenska sekulariteten och individualiserade religiösa praktiken övertas inom de nysvenska grupperna? En mängd frågor kan utifrån den här genomförda undersökningen ställas kring relationen mellan religion, etnicitet och gudstjänstbesök. Göran Gustafsson gjorde 2004 bedömning att migrationsaspekten i analysen av gudstjänstbesök var både viktig och intressant. Denna studie bekräftar Gustafssons bedömning och detta gäller troligen inte bara i ett Jönköpingsperspektiv utan för Sverige som helhet med en befolkning som är mångkulturell, sekulariserad och andligt intresserad.

REFERENSER

- Andersson, Daniel & Sander, Åke. 2015. *Det mångreligiösa Sverige*. Lund: Studentlitteratur.
- Andersson, Ulrika & Martinsson, Johan. 2018. *Svenska trender, SOM-rapport 2018:1*
- Berggren, Henrik & Trägårdh, Lars. 2015. *Är svensken människa? Gemenskap och oberoende i det moderna Sverige*. Stockholm: Norstedts.
- Bromander, Jonas. 2008. "Enköpingsstudien: en religionssociologisk analys" i Ahlstrand & Gunner. *Guds närmaste stad?* Stockholm: Verbum.
- Börjesson, Klas. 1998. *Väckelsens folk*. Jönköping : Jönköpings läns hembygdsförbund.
- Bergström, Annika & Cassel, Sophie. 2018. *Västsvenska SOM-undersökningen 2017*, SOM-rapport 2018:34
- Cato, Johan. 2012. *När islam blev Svenskt. Föreställningar om islam och muslimer i svensk offentlig politik 1975-2010*. Lund: Lunds universitet.
- Demker, Marie. 2017. "Ökat motstånd mot flyktingmottagande och invandrares religionsfrihet" i Andersson m.fl. *Larmar och gör sig till*, SOM-rapport nr 70
- Gustafsson, Göran. 2004. "Religion i Vätterbygd 2003" i Åberg. *Religion i Vätterbygd*. Jönköping: SAM-förlaget.
- Halldorf, Joel. 2018. *Gud – återkomsten*. Stockholm: Libris.
- Hallingberg, Gunnar. 2010. *Läsarna: 1800-talets folkväckelse och det moderna genombrottet*. Stockholm: Atlantis.
- Janzon, Göran 2014, "Evangeliska frikyrkan" i Alvarsson. *Svenskt Frikyrkolexikon*. Stockholm: Atlantis.
- Jonsson, Jonny & Molin, Lennart (red). 2018. *Hundra år av samverkan. Svensk frikyrkoekumenik 1918-2018*. Stockholm: Karlstad: Votum.
- Langé, Birgitta. 2008. "Andlighet och gudstjänstliv" i Ahlstrand & Gunner. *Guds närmaste stad?* Stockholm: Verbum.

- Ousis, Pernilla. 2008. "Islam" i Svanberg & Westerlund. *Religion i Sverige*. Stockholm: Dialogos.
- Papakostas, Apostolis. 2012. "De medlemslösa organisationernas tidevarv" i Wijkström. *Civilsambället i samhällskontraktet*. Stockholm: European Civil Society Press.
- Pethrus, Lewi. 1944. "Förord" i Hubertsson. *Andens eld över smålandsbygd*. Jönköping: Filadelfia Litteraturmission.
- Skog, Margareta (red). 2001. *Det religiösa Sverige: Gudstjänst- och andaktsliv under ett veckoslut kring millennieskiftet*. Stockholm: Libris.
- Sverker, Jonathan. 2012. "Kyrkan lockar fler än fotboll och bio" *Dagen* 2012-12-21
- Thurfjell, David. 2015. *Det gudlösa folket*. Stockholm: Molin & Sorgenfrei.
- Waern, Claes. 2014. "Pingströrelsen" i Alvarsson. *Svenskt Frikyrkolexikon*. Stockholm: Atlantis.
- Åberg, Göran. 1993. "Gudstjänst- och andaktsbesök i Jönköpings kommun ett veckoslut i november 1992" i *Tro & Tanke* 1993:5.
- Åberg, Göran. 1998. "Gudstjänst- och andaktsbesök i Jönköpings kommun ett veckoslut i november 1997" i *Tro & Tanke* 1998:8.
- Åberg, Göran. 2007. *Växjö stift i historia och nutid*. Lund: Arcus.
- Åberg, Göran. 2014. "Svenska alliansmissionen" i Alvarsson. *Svenskt Frikyrkolexikon*. Stockholm: Atlantis.
- Åhman, Bertil 2014, "Equmeniakyrkan" i Alvarsson. *Svenskt Frikyrkolexikon*. Stockholm: Atlantis.



Kapitel 2

Vuxen- och konfirmanddop – kyrkliga handlingar mot strömmen

JOSEPHINE GANEBO SKANTZ

INTRODUKTION

Svenska kyrkan rekryterar nya medlemmar i första hand genom barndop. Mycket tyder dock på att vi inom den närmaste framtiden kommer att få se andra rekryteringsvägar växa i relation till det antal barn som årligen döps in i Svenska kyrkan. År 2005 döptes 68 600 i Svenska kyrkan, därefter har antalet barndop minskat i relativt jämn takt och för 2018 var antalet nere i 46 600.

Parallellt med denna nedåtgående trend har dock utvecklingen av vuxendopen, och på vissa håll även konfirmanddopen, gått åt det motsatta hållet. Svenska kyrkan har en lång tradition av barndop, men som andel av samtliga dop har vuxendopen ökat under det senaste decenniet. Fram till 2008 låg antalet vuxna som lät sig döpas relativt konstant runt 500 per år, för att därefter öka och har under de senaste åren legat över 1000 per år. Vuxendopen utgör fortfarande en förhållandevis låg andel av alla dop inom Svenska kyrkan, men den förskjutning i relationen mellan antalet barn- och vuxendop vi ser växa fram är möjligen ett resultat av det förändrade samhälle som Svenska kyrkan verkar inom. Även om antalet konfirmanddop minskat under samma period har minskningen inte varit lika dramatisk som doptrenden generell. Mellan 2008 och 2018 har antalet konfirmanddop minskat med 200 totalt sett, men minskningen har inte varit generell för hela landet, i bland annat storstadsregionerna har konfirmanddopen ökat i antal.

I det här kapitlet presenteras hur den växande gruppen vuxna som väljer att döpas ser ut demografiskt och socioekonomiskt. Vidare undersöks vad som särskiljer dem som döpts i samband med konfirmation jämfört med dem som döpts innan. Kapitlet kommer

även att utforska om grupperna som väljer att döpas i samband med konfirmation eller som vuxna har förändrats över tid och i vilken utsträckning de skiljer sig från befolkningen som helhet. För att få ökad förståelse hur dessa förändringar tar sig uttryck på församlingsnivå samt vilka eventuella satsningar som möjligtvis har påverkat den lokala utvecklingen, gjordes en intervju med företrädare för en av Stockholms stifts församlingar, Skarpnäck som är en av Stockholms södra förortsförsamlingar. Här har både vuxen- och konfirmanddopen ökat under de senaste åren.

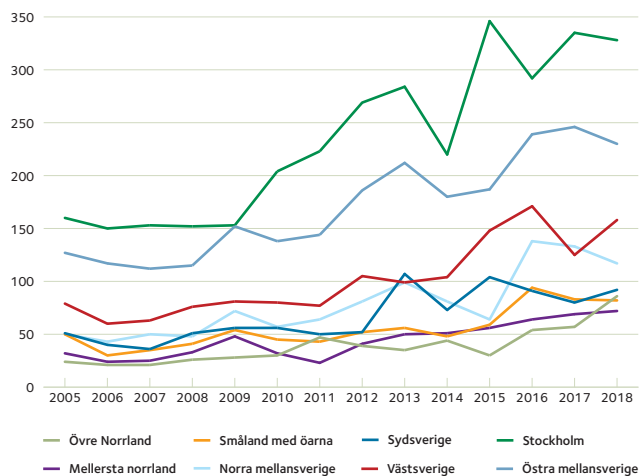
Det statistiska underlaget består dels av socioekonomiska och demografiska registerdata från Statistiska centralbyrån (SCB), dels av uppgifter om dop, konfirmation och medlemskap från Svenska kyrkans egen databas. Datamaterialet är totalräknat och bygger på uppgifter för alla som var folkbokförda i Sverige 2005 och 2015. Uppgifterna som används är kön, födelseår, dopår, konfirmationsår, hushållsinkomst, utbildningsnivå, familjetyp och medlemskap i Svenska kyrkan. Intervjumaterialet bygger på en två timmar lång semistrukturerad intervju med kyrkoherden och en medarbetare i Skarpnäcks församling.

GEOGRAFISK VARIATION

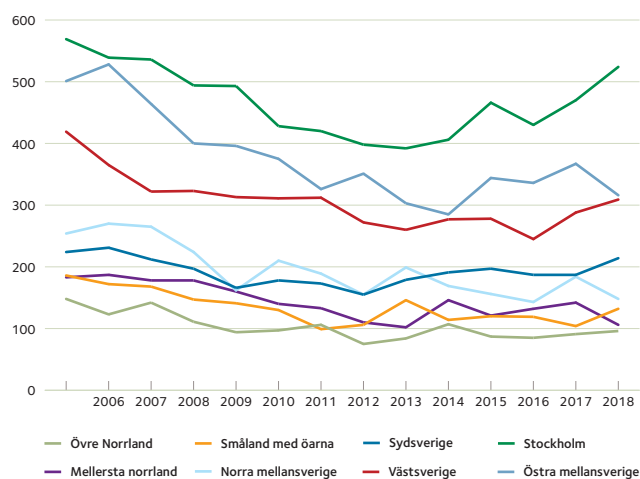
Antalet barndop har under en längre tid minskat i landet som helhet, en minskning som har gått fortare i städerna än på landsbygden.¹ Stockholmsregionen i synnerhet, har sett en minskning av både andelen döpta barn med en eller två kyrkotillhöriga föräldrar och av det totala antalet dop. Samtidigt är trenden med ett ökande antal vuxendop särskilt tydlig i Stockholm och östra Mellansverige. I Stockholmsregionen och Sydsverige ökar även dopen i samband med konfirmation.

1 Sandberg, Sjölin & Ganebo Skantz 2019.

FIGUR 1. ANTAL VUXENDOP I SVENSKA KYRKAN PER REGION OCH ÅR 2005–2018



FIGUR 2. ANTAL DÖPTA I SAMBAND MED KONFIRMATION I SVENSKA KYRKAN PER REGION OCH ÅR 2005–2018



KONFIRMANDER

Inte oväntat har en majoritet av de ungdomar som konfirmerades eller lät sig döpas i samband med konfirmation en eller två föräldrar som är medlemmar i Svenska kyrkan. Av figur 3 framgår att så var fallet både 2005 och 2015, men en jämförelse av de båda åren visar också att den andel ungdomar som har en anknytning till Svenska kyrkan genom föräldrars medlemskap minskar över tid.

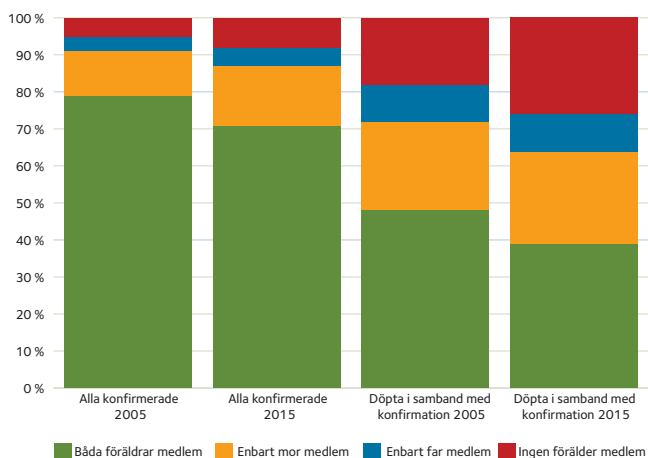
Andelen ungdomar vars föräldrar inte är medlemmar har ökat, det gäller i synnerhet de som döptes i samband med konfirmation. År 2015 saknade en dryg fjärdedel av de som döptes i samband med konfirmation anknytning till Svenska kyrkan genom föräldrars medlemskap. Under samma tid har även andelen konfirmander som endast har den ena föräldern som medlem ökat. Denna utveckling kan möjligtvis förklaras med att allt fler medlemmar lämnar Svenska kyrkan och allt färre ungdomar har två föräldrar som är medlemmar. Bland de som döps i samband med konfirmation var motsvarande förändring mellan år 2005 och 2015 dock marginell. Det är vanligare att det är mamman som är medlem bland konfirmander som enbart har en förälder som medlem.

Ett vanligt argument för att inte döpa sitt barn är att man vill att barnet ska få välja själv senare i livet², något som möjligen kommer att bidra till att fler ungdomar med en eller två föräldrar som är medlemmar väljer att döpa sig i samband med konfirmation. Samtidigt växer den andel ungdomar vars föräldrar inte är medlemmar bland dem som väljer att låta döpa sig i samband med konfirmation. 2005 hade 18 procent av de som valde att låta sig döpas i samband med konfirmation ingen förälder som var medlem, 2015 var denna siffra 26 procent. År 2005 hade 10 procent av alla konfirmander minst en utlandsfödd förälder, medan motsvarande andel var 19 procent av dem som döps i samband med konfirmationen, för 2015 var siffrorna 11 procent respektive 22 procent³.

2 Sandberg, Sjölin & Ganebo Skantz 2019.

3 SCB

FIGUR 3. KONFIRMERADE OCH DÖPTA I SAMBAND MED KONFIRMATION, PROCENTUELL FÖRDELNING EFTER FÖRÄLDRARS MEDLEMSKAP I SVENSKA KYRKAN ÅR 2005 OCH 2015⁴



BETYDELSEN AV FÖRÄLDRARS INKOMST OCH UTBILDNING

Oberoende av huruvida konfirmanden är döpt som barn eller döps i samband med konfirmation tycks det finnas ett positivt samband mellan föräldrars inkomstnivå och konfirmation. Både bland de 15-åringar som konfirmerades 2015 och de som döptes i samband med konfirmation samma år var omkring hälften, 51 respektive 47 procent, ungdomar från höginkomsthushåll. I båda fallen hade dessa andelar ökat med 5 procentenheter under tioårsperioden mellan 2005 och 2015. Under samma period minskade andelen ungdomar från låginkomsthushåll med 5 procentenheter till 20 procent för konfirmander totalt sett och med 3 procentenheter till 30 procent för dem som döptes i samband med konfirmation. Ungdomar från medelinkomsthushåll stod för 29 respektive 23 procent av dem som konfirmerades och döptes i samband med konfirmation år 2015. Även om fördelningen i gruppen som döps i samband med konfirmation är jämnare än konfirmander generellt är det tydligt att ungdomar från höginkomsthushåll i större utsträckning konfirmerar sig oberoende av om de är döpta som barn eller inte.

4 Med döpta i samband med konfirmation har de 15-åringar som döptes och konfirmerades 2005 och 2015 inkluderats. Med konfirmander menas de 15-åringar som konfirmerades 2005 och 2015, detta innebär individer födda 1990 och 2000. Dessa grupper har även jämförts med alla folkbokförda i respektive årskull 2005 och 2015. Detta baserades på att konfirmationen vanligtvis äger rum det år ungdomar fyller 15 år. Självklart finns det avvikelser från detta med ett eller två år, samt vuxna konfirmander, men dessa har inte inkluderats för att underlätta jämförelsen. I kyrkoordningen står ”den som döps efter genomgången dopundervisning det år han eller hon fyller 16 år eller senare ska antecknas som konfirmerad.”

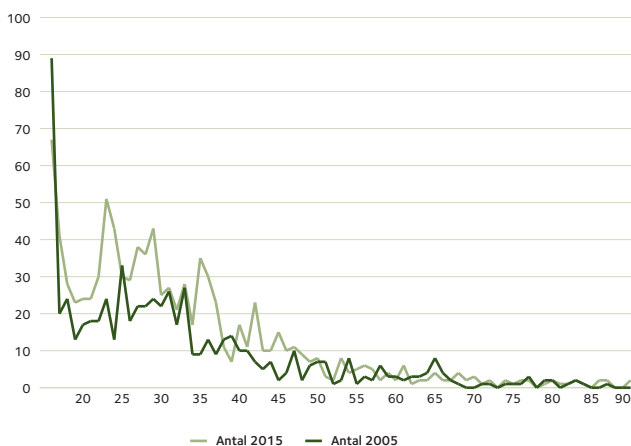
Ungdomar vars föräldrar har gymnasie- och eftergymnasial utbildning väljer att konfirmera sig i större utsträckning än genomsnittet. År 2015 hade en majoritet av de ungdomar som konfirmerade sig en mor med eftergymnasial utbildning. Ungdomar som döps i samband med konfirmation har i högre utsträckning föräldrar med eftergymnasialutbildning jämfört med övriga konfirmander, vilket är ett mönster som blivit allt tydligare under åren mellan 2005 och 2015.

De som konfirmerade sig år 2015 hade också i något högre utsträckning gifta föräldrar och i något lägre utsträckning ensamstående förälder jämfört med genomsnittet för 15-åringar totalt sett. För konfirmander som döps i samband med konfirmation gäller det motsatta förhållandet, med något högre andel ensamstående förälder och något lägre gifta föräldrar. Det vanligaste för båda grupper är däremot, i likhet med den genomsnittlige 15-åringen, att ha gifta föräldrar.

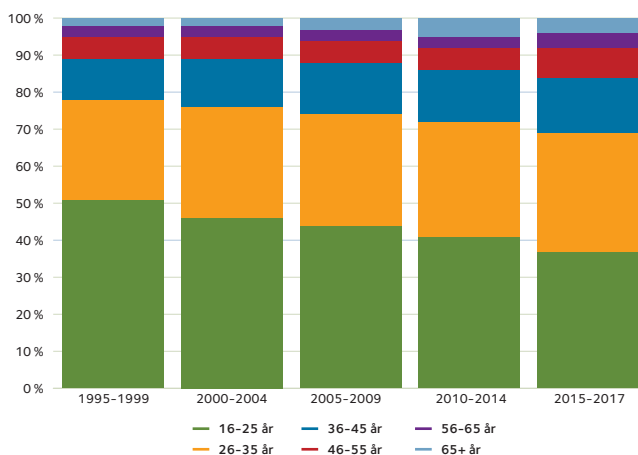
VUXENDOP

Med vuxendop avses i denna överblick alla dop då dopkandidaten var 16 år eller äldre vid doptillfället. En stor andel av dem som väljer att låta sig döpas i denna ålder är i åldrarna 16–19 år, en åldersgrupp som har möjlighet att medverka i ungdomsgrupper och i många fall räknas som konfirmander. Fler kvinnor än män väljer att döpas i vuxen ålder och majoriteten av de vuxna som låter sig döpas gör det innan de fyllt 40 år. Det förekommer dock att även äldre låter döpa sig, de äldsta 2015 var över 90 år. Sedan millennieskiftet har åldersfördelningen också förskjutits något med en ökande genomsnittsålder bland de döpta (se figur 5).

FIGUR 4. ANTAL DÖPTA EFTER ÅLDER BLAND VUXENDOPEN 2005 OCH 2015



FIGUR 5. ÅLDERSFÖRDELNING BLAND DEM SOM DÖPTES SOM VUXNA UNDER FEM TIDSPERIODER

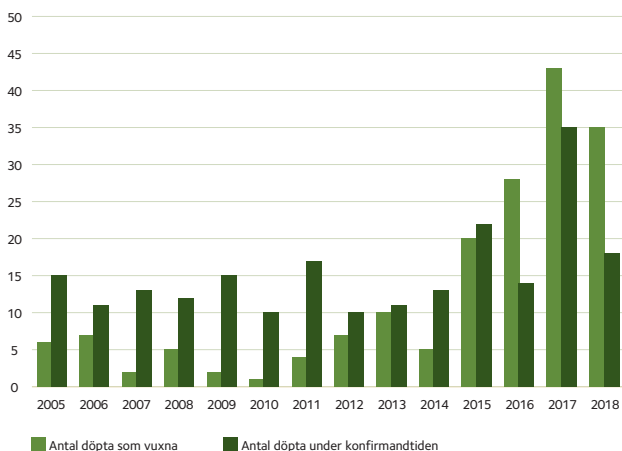


Under samma period har andelen utrikesfödda bland dem som låtit sig döpas som vuxna ökat från 20 procent perioden 2000–2004 till 23 procent 2010–2014 och 2015–2017. Av de utrikesfödda som låt sig döpas som vuxna mellan 1995 och 2017 är 47 procent födda i Asien och 31 procent i Europa.

ETT LOKALT EXEMPEL

Stockholms stift har, jämfört med andra stift, sett en tydligare ökning av andelen och antalet konfirmanddop och vuxendop under de senaste åren. Inom Stockholms stift finns ett antal församlingar där andelen konfirmand- och vuxendop är särskilt hög. Skarpnäcks församling är den församling som ökat mest i både antal och andel konfirmand- och vuxendop. En mindre intervjustudie utfördes i Skarpnäcks församling, där kyrkoherden samt en medarbetare berättade om den satsning församlingen gjort på barn- och ungdomsarbete och reflekterade över utvecklingen av dopstatistiken.

FIGUR 6. ANTAL DÖPTA SOM VUXNA RESPEKTIVE I SAMBAND MED KONFIRMATION I SKARPNÄCKS FÖRSAMLING 2005–2018

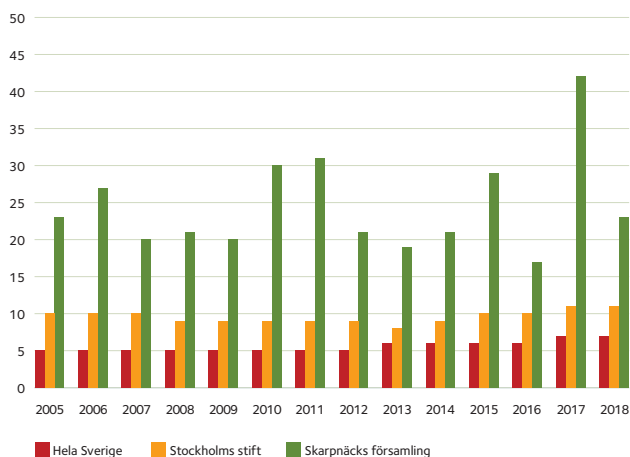


Det höga antalet vuxendop, uppger kyrkoherden, har att göra med utvecklingen i den EFS-kyrka, Hammarbykyrkan, som ligger inom församlingsgränsen och därför rapporteras i församlingens statistik. Skarpnäcks församling och Hammarbykyrkan har inget samarbete, men kyrkoherden tror att det höga antalet vuxendop i EFS-kyrkan dels har att göra med den persiska EFS-föreningen samt den oromska gruppen (med bakgrund i Etiopien) som finns i Hammarbykyrkan.

Dop i samband med konfirmation har under en längre tid varit betydligt vanligare i Skarpnäcks församling än i de flesta andra församlingarna i Stockholms stift. Utvecklingen sedan 2005 har dessutom bidragit till att skillnaden, jämfört med omgivande församlingar, ökat ytterligare. Antalet konfirmander i Skarpnäcks församling har mellan 2005 och 2018 ökat från 64 till 79. Under samma tid har antalet konfirmander i Stockholms minskat från 5 011 år 2005 till 4 347 år 2018. Andelen konfirmanddop av det

totala antalet konfirmander i Skarpnäcks församling låg 2018 på det dubbla jämfört med Stockholms stift som helhet. Andelen konfirmandop av totalt antal konfirmander i Stockholms stift och hela Sverige har under perioden 2005 till 2018 ökat från 4 procent till 6 procent. I Skarpnäcks församling har andelen fördubblats, från 6 till 12 procent under samma period.

FIGUR 7. DÖPTA I SAMBAND MED KONFIRMATION I PROCENT AV ANTALET KONFIRMANDER TOTALT, I SKARPNÄCKS FÖRSAMLING, STOCKHOLMS STIFT OCH SVERIGE 2005–2018



Det höga antalet konfirmander är en direkt effekt av den satsning som gjorts på barn och unga i samråd med kyrkorådet, menar kyrkoherden. Satsningen är del av en större verksamhetsförändring som arbetats fram under en längre tid. Stort fokus läggs på grupper som församlingen i sin omvärldsrapport identifierar som särskilt utsatta. I intervjun i Skarpnäcks församling framkommer tre teman som kyrkoherden och medarbetaren uppfattar som centrala för det höga antalet konfirmander: kontakt innan konfirmation; personal som arbetar aktivt med kontaktskapandet samt enbart kostnadsfria konfirmationsalternativ.

Ett syfte med kontakten innan konfirmationen är att både föräldrarna och ungdomarna ska ha en bild av församlingen långt innan det blir aktuellt att anmäla sig till konfirmation. Inom församlingen finns aktiviteter för barn och unga i alla åldrar, från öppna förskolan och upp till 23 års ålder. För föräldrar och barn har församlingen tre verksamheter: Öppna förskolan som är öppen alla vardagar; ”Enastående”, en grupp för ensamstående föräldrar som träffas en gång i veckan och ”Fredagsmys”, med pyssel några gånger per termin. Församlingen anordnar även kostnadsfria aktiviteter under lov för barn i skolåldern.

”Föräldrarna då [...]De har åtminstone hört någon i området som varit på öppen förskola och sedan också att barnen kanske kommer hem och säger att vi har gjort det här idag under fisknätet. [...] Så när barnen sedan kommer hem och säger ’jag vill konfirmera mig’ så även om man själv tänker ’det var inte min grej’ så tänker man att ’ja men de kanske gör bra saker’.”
– Medarbetare, Skarpnäcks församling

I satsningen ”Fisknätet” möter församlingens ungdomspedagoger och ungdomsarbetare samtliga sjundeklassare inom församlingen under två veckor vid skolstarten, då församlingen arrangerar så kallade värderingsveckor. Satsningen började 2010 och sker i samverkan med Skarpnäcks stadsdelsförvaltnings resursenhet. De som arbetar med denna verksamhet har även genomfört övningar i klasser där skolan har identifierat ett särskilt behov. Kyrkoherden upplever att samarbetet med stadsdelen och skolorna fungerar väl och att deras arbete är uppskattat.

Församlingen har även verksamheter för ungdomar i form av ”ungdomshäng”, där man bland annat serverar mat och spelar fotboll. Fotbollen, menar kyrkoherden, innebär att de när unga killar som traditionellt sett inte kommer till församlingens verksamhet.

Den här typen av närvaro och synlighet i skolor, menade medarbetaren, gjorde det ”rätt odramatiskt” när samma personal kom ut till skolorna för att berätta om konfirmation i ett senare skede. Intrycket var att ”Fisknätet” och deras närvaro i skolorna var det som var avgörande för att nå ungdomarna med information om konfirmation.

”Fisknätet’ och närvaron i skolorna det är helt avgörande [för det höga antalet konfirmander] skulle jag säga.” – Medarbetare, Skarpnäcks församling.

Samtliga konfirmandalternativ som församlingen erbjuder är kostnadsfria, även för de konfirmander som väljer mer kostsamma alternativ, som att åka till Assisi i Italien. Kyrkoherden menar att det kan vara jobbigt för ungdomar från hushåll med ansträngd ekonomi att lyfta frågan om konfirmation, speciellt om man vill delta i ett konfirmandläger som kostar pengar.

”Nej, att de inte behöver förhandla ’jag vill så gärna konfirmera mig’ eller ’ja men vi har inte råd med det där lägret, du får ta sista alternativet, hemmaalternativet’. Men här är det ju kostnadsfritt och då ska alla kunna åka.” – Kyrkoherden, Skarpnäcks församling.

Varken kyrkoherden eller medarbetaren tyckte sig se några negativa sidor med att enbart ha kostnadsfria alternativ.

”[Man kan tänka att] de vill åka gratis utomlands, sen vill de ändå inte konfirmera sig [men] jättemånga fortsätter i ungdomsarbetet och blir ledare, [...] [Ledarskolan] är otroligt stor.” – Medarbetaren

Många av ungdomsarbetarna och ungdomspedagogerna som arbetar med ungdomsverksamheten och konfirmanderna har själva konfirmerats i Skarpnäcks församling och gått vidare och blivit ledare innan de anställts av församlingen. En stor fördel som kyrkoherden och medarbetare ser med detta är att de har god förståelse för ungdomar från utsatta förhållanden, men även att de är bättre insatta i hur man på ett bra sätt kan nå ut till ungdomarna.

FÖRÄLDRARS INKOMST HAR BETYDELSE

I Stockholms stift är konfirmander från höginkomsthushåll i majoritet och mellan åren 2005 och 2015 har överrepresentationen av ungdomar från familjer med relativt höga inkomster ökat ytterligare. Även bland dem som låtit döpa sig i samband med konfirmation är ungdomar från höginkomsthushåll i majoritet, även om inte överrepresentationen av denna grupp är lika tydlig. De skillnader mellan ungdomar från olika inkomstkikt som framträder när vi undersöker förhållandena på regional nivå har delvis att göra med att det i Stockholmsregionen ofta finns en starkare konfirmationstradition i kommuner med högre medelinkomst jämfört med dem med lägre. På församlingsnivå är skillnaderna mellan dem som väljer att konfirmera sig och övriga 15-åringar troligtvis inte lika stora.

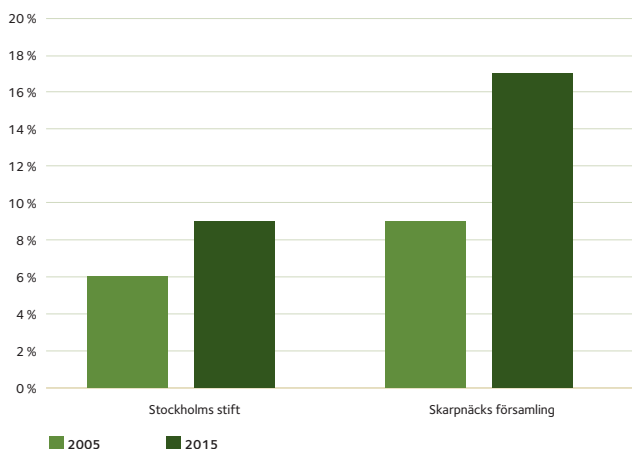
Skarpnäcks församling har en högre andel 15-åringar som bor i låg- och medelinkomsthushåll jämfört med genomsnittet för Stockholms stift. I församlingen är ungdomarna från höginkomsthushåll i något högre utsträckning representerade bland konfirmanderna och de som döps i samband med konfirmation, men inte i samma utsträckning som i stiftet i sin helhet

2015 var andelen 15-åringar med minst en utrikesfödd förälder i Skarpnäcks församling 44 procent. Det reflekterar i stort sett fördelningen i Stockholms stift, där andelen var 42 procent samma år. I Skarpnäcks församling ökade andelen konfirmander med minst en utrikesfödd förälder från 18 procent 2005 till 30 procent 2015. Bland dem som döptes i samband med konfirmation ökade motsvarande andel från 27 procent 2005 till 29 procent år 2015.

BETYDELSEN AV FÖRÄLDRARS MEDLEMSKAP

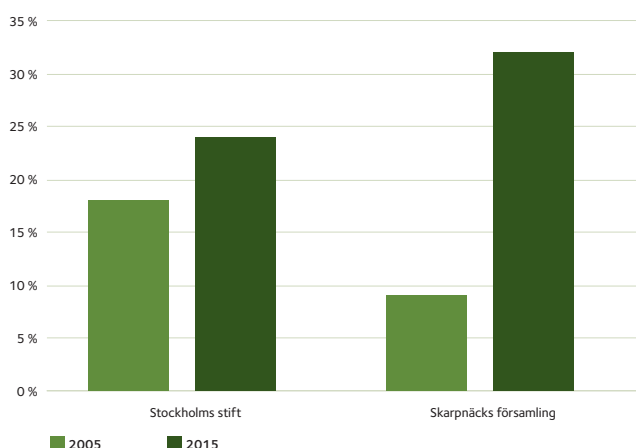
Av förklarliga skäl är det av betydelse om en 15-åring föräldrar är medlemmar i Svenska kyrkan eller inte när det kommer till valet att konfirmera sig. År 2005 hade endast 6 procent av Stockholms stifts konfirmander icke-tillhöriga föräldrar. Fram till 2015 hade denna andel vuxit till 9 procent. I Skarpnäcks församling sker under samma period en snabbare ökning, från 9 till 17 procent (se figur 8). En ännu tydligare förändring framträder om vi studerar utvecklingen av andelen ungdomar som döps i samband med konfirmation. Här har andelen 15-åringar vars föräldrar inte är medlemmar i Svenska kyrkan ökat från 18 till 24 procent i Stockholms stift och från 9 till 32 procent i Skarpnäcks församling (se figur 9). Som kyrkoherden noterade är dessa ungdomar en grupp som inte får konfirmationsinformation skickad till sig utan de hittar till konfirmationen genom andra kanaler.⁵

FIGUR 8. KONFIRMANDER VARS FÖRÄLDRAR INTE VAR MEDLEMMAR I SVENSKA KYRKAN I PROCENT AV SAMTILGA I STOCKHOLMS STIFT OCH SKARPNÄCKS FÖRSAMLING 2005 OCH 2015



5 Information om konfirmation skickas endast till tillhöriga 14-åringar. Det handlar om två utskick: Ett brev till målsman med information om konfirmation samt ett vykort direkt till ungdomarna. Extra vykort delas ut av den personal som åker ut till skolorna och berättar om konfirmation.

FIGUR 9. DÖPTA I SAMBAND MED KONFIRMATION VARS FÖRÄLDRAR INTE VAR MEDLEMMAR I SVENSKA KYRKAN I PROCENT AV SAMTLIGA I STOCKHOLMS STIFT OCH SKARPNÄCKS FÖRSAMLING 2005 OCH 2015



I Skarpnäcks församling, liksom i stiftet i sin helhet, har de som väljer att konfirmera sig högutbildade föräldrar i högre utsträckning än genomsnittet för samtliga 15-åringar. Det gäller även för dem som låter sig döpas i samband med konfirmation.

I intervjun med Skarpnäcks församling framgick det att man var väl medveten om den stora grupp ungdomar från hushåll med lägre inkomster och föräldrar med lägre utbildning inom församlingen, som oftast väljer att inte konfirmeras. Kyrkoherden talade om värdet av att möjliggöra för ungdomar att själva anmäla sig till konfirmation, dels genom ett väl utannonserat datum då anmälan till konfirmation öppnar men även genom att erbjuda alla konfirmandalternativ kostnadsfritt.

TRENDER OCH BLICK FRAMÅT

Barndop kan fortfarande sägas vara normen i Svenska kyrkan och inget tyder på att detta kommer att förändras inom den närmaste framtiden. Men konfirmand- och vuxendop växer långsamt i både antal och andel av alla dop, samtidigt som Svenska kyrkans tappar medlemmar. Enligt den senaste medlemsprognosen som enheten för forskning och analys gjort, beräknas aktiva inträden, inräknat dop i samband med konfirmation och vuxendop, stå för 39 procent av det totala tillskottet av nya medlemmar, inklusive dem som tas upp som medlemmar i samband med barndop, i Svenska kyrkan år 2030. Det förväntas ingen dramatisk ökning av antalet vuxendop eller dop i samband med konfirmation, men i takt med att antalet

barndop fortsätter att minska, kommer dopen av ungdomar och vuxna som andel av samtliga dop att öka desto snabbare.

Även om det finns socioekonomiska och demografiska skillnader mellan de två grupperna som låter döpa sig i samband med konfirmation eller senare i vuxen ålder har det en sak gemensamt, de har aktivt valt att låta sig döpas in i Svenska kyrkan. Att dessa grupper långsamt växer i antal kan ses mot bakgrund av en utveckling där en allt större andel av Sveriges befolkning står utanför Svenska kyrkan och allt färre döps under sina första levnadsår. Rekryteringsbasen av odöpta konfirmander och potentiella vuxna dopkandidater har därmed ökat. En fortsatt utveckling i denna riktning och satsningar av den typ som Skarpnäcks församling genomfört, kan tänkas bidra till att bilden av den typiske dopkandidaten i Svenska kyrkan kommer att förändras under de kommande åren.

REFERENSER

- Sandberg, Andreas, Sjölin, Ingegerd och Ganebo Skantz, Josephine 2019. *Dop i förändringar: En studie av föräldrars aktiva val och församlingars strategiska doparbete*. Uppsala: Svenska kyrkan.
- SCB 2019. "Utrikes födda i Sverige" <https://www.scb.se/hitta-statistik/sverige-i-siffror/manniskorna-i-sverige/utrikes-fodda/> (hämtad 2019-08-05).



Kapitel 3

Kompetensutveckling i själavård

GÖRAN MÖLLER

Själavården tillhör kyrkans kärnverksamheter och har praktiserats i kyrkan under alla tider. Den viktigaste förebilden är Jesus och den omsorg som han visade människor som han mötte. Präster och diakoner har ett särskilt ansvar för församlingens själavård. De har också genom sin utbildning och erfarenhet en särskild kompetens. I prästers och diakoners uppgifter ingår att ägna sig åt vad som benämns ”enskild själavård”. Enskild själavård innebär att ett samtal äger rum i ett slutet rum på initiativ av konfidenten, efter det att man har avtalat om tid och plats för ett möte. Vid sådana samtal råder särskilda regler om tystnadsplikt, som är olika för präster och diakoner.

Men även om präster och diakoner har ett särskilt ansvar, är själavården en angelägenhet för hela församlingen. Själavårdande möten sker i en mängd olika sammanhang och mellan olika personer i en församling. Det kan handla om ett samtal vid kyrkkaffet, ett möte mellan en vaktmästare och en sörjande på kyrkogården, eller om frivilliga som medverkar i diakonins arbete med att hålla regelbunden telefonkontakt med människor som är sjuka eller ensamma. Församlingen kan utgöra en själavårdande gemenskap, vilket innebär att olika slags verksamheter i församlingen kan fungera som sammanhang där omsorg visas om den enskilda människans andliga välbefinnande.

Själavård är således både ett eget verksamhetsområde i Svenska kyrkans församlingar – i form av enskild själavård – och något som ska prägla församlingens verksamhet i dess helhet. Själavård handlar om att på olika sätt ge stöd åt människor i deras andliga och psykiska utveckling.

I anslutning till en utredning om behovet av kompetensutveckling i själavård för präster och diakoner har en enkätundersökning och

ett antal intervjuer genomförts.¹ Enkätundersökningen har bland annat haft till syfte att undersöka i vilken mån som präster och diakoner har deltagit i fortbildning i själavård, medan intervjuundersökningen har syftat till att ge underlag till förslag beträffande hur en fortbildning i själavård bör vara utformad. I denna artikel redovisas dels delar av enkätundersökningen, dels synpunkter på vad som bör ingå i en fortbildning i själavård.

ENKÄTUNDERSÖKNINGEN

I enkäten, som sändes ut hösten 2018, ställdes inledningsvis frågor om yrke (präst eller diakon), kön samt hur länge man har arbetat som präst eller diakon. Därefter ställdes följande frågor som specifikt handlade om själavård: Har du deltagit i någon fortbildningskurs i själavård som omfattat sammanlagt minst två veckors heltidsstudier? och Vem arrangerade utbildningen? De som inte hade deltagit i någon fortbildningskurs fick frågan: Varför har du inte deltagit i någon fortbildningskurs i själavård?²

Enkäten besvarades av 1 102 präster och 646 diakoner. Svarsfrekvensen var 48 procent för prästerna och 62 procent för diakonerna. Den sammanlagda svarsfrekvensen var 52 procent, vilket är något högre än vad som brukar vara fallet i denna typ av enkäter. Detta gäller särskilt gäller beträffande diakonerna. Svarsfrekvensen har bedömts som tillräckligt hög för att olika slutsatser ska kunna dras av utfallet.

Av de som har besvarat enkäten var 560 män och 1156 kvinnor. Bland prästerna var 46 procent män och 54 procent kvinnor och bland diakonerna var 10 procent män och 90 procent kvinnor, vilket i stort sett motsvarar könsfördelningen bland präster och diakoner inom Svenska kyrkan

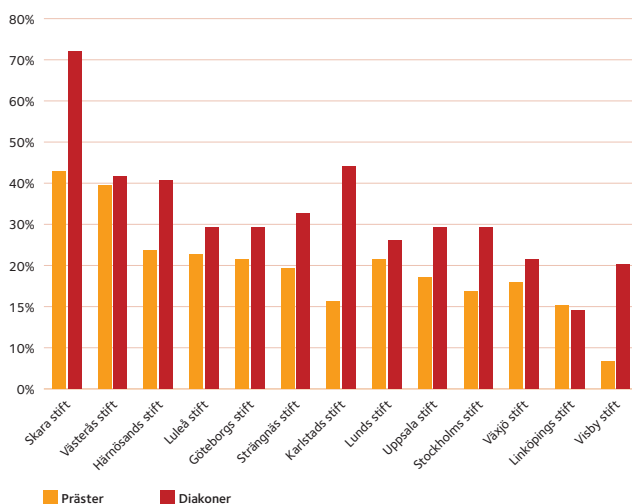
På frågan om man har deltagit i någon fortbildningskurs i själavård som omfattar mer än två veckor svarar ungefär en tredjedel (32 procent) ”ja”. Det finns en avsevärd skillnad mellan präster och diakoner beträffande hur denna fråga har besvarats. Bland diakonerna är det 38 procent som har deltagit i en sådan utbildning och bland prästerna är siffran 28 procent.

-
- 1 Kyrkomötet beslutade 2014 att frågor beträffande utbildning i själavård för präster och diakoner skulle utredas. En första utredning tillsattes 2015 och blev klar samma år. 2018 tillsattes en ny utredning som skulle behandla frågor som rör fortbildning i själavård för präster och diakoner i församlingstjänst samt huruvida dessa präster och diakoner ska ha rätt till handledning.
 - 2 Det var inte möjligt att i tillgängliga register endast nå den direkta målgruppen, det vill säga de präster och diakoner som arbetar i församling och ägnar sig åt själavård. Det tillvägagångssätt som då valdes, var att ta fram en lista på alla anställda präster och diakoner som är registrerade i ”Kyrksam” (Svenska kyrkans gemensamma register över anställda, förtroendevalda och ideella medarbetare). Det är församlingarna som ansvarar för att uppdatera registret och se till så att de som är anställda är inskrivna med aktuella kontaktpgifter.

Ett intressant resultat av enkäten är att det finns påfallande stora skillnader mellan stiftet beträffande i vilken utsträckning som man har deltagit i fortbildning (se figur 1). Det sammanräknade deltagandet för präster och diakoner visar på en spridning från 14 procent i Visby stift och 17 procent i Linköpings stift till 45 procent i Västerås stift och 57 procent i Skara stift. Bland prästerna finns en spännvidd mellan stiftet från 18 procent i Linköpings stift och 19 procent i Karlstads stift till 44 procent i Västerås stift och 47 procent i Skara stift. Bland diakonerna är spännvidden från 17 procent i Linköpings stift till 73 procent i Skara stift, som intar en särställning.

Det visar sig också att skillnaden mellan präster och diakoner är mycket stor inom vissa stift. Särskilt stor är den i Karlstads stift där endast 19 procent av prästerna men 48 procent av diakonerna har deltagit i en fortbildning. I några stift (Västerås, Växjö, Lunds och Göteborgs stift) är deltagandet däremot ungefär lika stort hos de båda yrkeskategorierna.

FIGUR 1. ANDEL SOM DELTAGIT I FORTBILDNINGSKURS I SJÄLAVÅRD BLAND PRÄSTER OCH DIAKONER I PROCENT PER STIFT



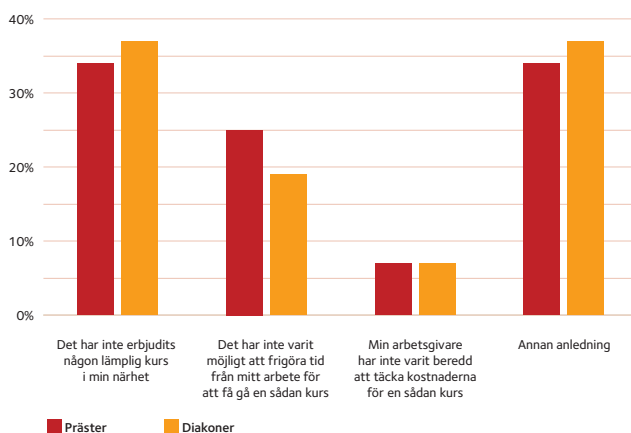
En av frågorna i enkäten gällde vem som arrangerade den fortbildning som man har deltagit i. Det framgår här att det i första hand är det egna stiftet som har anordnat utbildningen. I vissa fall har detta skett genom stiftets själavårdscentrum. Ett själavårdscentrum kan även ta emot präster och diakoner från andra stift för utbildning. Själavårdscentrum i Skara stift, Lilleskog, har en mycket stark ställning när det gäller fortbildning i själavård. Här har 54

personer genomgått fortbildning, därefter följer själavårdscentrum i Lunds stift (12) och Göteborgs stift (9).

Den arrangör som vid sidan av stiftens har stått för mest utbildning är S:t Lukas, där 156 präster och diakoner har fått sin fortbildning, vilket motsvarar 22 procent av det totala antalet. Andra arrangörer som nämns är Sjukhuskyrkan, Kyrkor i andra länder, Modum Bad, Ersta/Sköndal/Bräcke högskola, Johannelunds högskola samt Umeå universitet.

De som inte har deltagit i någon fortbildningskurs fick svara på frågan varför man inte har gjort detta. Här kunde man välja mellan tre svarsalternativ eller under rubriken ”Annan” formulera ett eget svar. Resultatet redovisas i figur 2 och anges som procent.

FIGUR 2. VARFÖR HAR MAN INTE DELTAGIT I NÅGON FORTBILDNINGSKURS? PROCENTUELL FÖRDELNING AV SVAR BLAND PRÄSTER OCH DIAKONER.



Det framgår av figur 2 att det mest frekventa svaret bland svarsalternativen var ”Det har inte erbjudits någon lämplig kurs i min närhet”. En dryg tredjedel av respondenterna har svarat på detta sätt. Skillnaden är här liten mellan präster och diakoner. Därefter kommer svaret ”Det har inte varit möjligt att frigöra tid från mitt arbete för att gå en sådan kurs”. Här är skillnaden lite större mellan hur präster och diakoner svarat, 25 procent för präster, 19 procent för diakoner. Slutligen har en liten grupp, 7 procent för både präster och diakoner, valt alternativet ”Min arbetsgivare har inte varit beredd att täcka kostnaderna för en sådan kurs”.

En stor grupp av de svarande, 35 procent, har valt alternativet ”Annan” beträffande anledning till att de inte deltagit i någon fortbildningskurs. Här är skillnaden mycket liten mellan präster

och diakoner. Inom denna grupp har ett betydande flertal i sina svar angett formuleringar av typen: Jag har ”inte varit motiverad”, ”prioriterat annat”, eller ”inte känt behov”. Bland andra frekventa svarsalternativ finns formuleringar av typen ”Jag vet inte” och ”Jag har inte tänkt på det”. Även bakom sådana formuleringar kan anas en bristande motivation. Bland övriga självständigt formulerade svar kan nämnas ”Jag har endast arbetat kort tid i församling”, ”Flera av de angivna skälen gäller” samt ”Min familjesituation har hindrat mig”.

En viktig slutsats som man kan dra av enkäten är att många präster och diakoner inte har haft möjlighet att delta i en fortbildningskurs i självvård trots att de kan ha varit motiverade. Den stora spridningen beträffande deltagande i fortbildning mellan olika stift tyder vidare på att förutsättningarna för att kunna delta i en fortbildning i självvård varierar mycket starkt mellan olika stift. Det kan finnas flera faktorer som förklarar dessa skillnader. En viktig faktor är att det finns olika traditioner beträffande hur man arbetar med dessa frågor och att stiftet väljer att prioritera på olika sätt. Detta innebär i sin tur att utbudet av fortbildningar är olika stort och att ämnet drivs olika starkt i olika stift. Geografiska förhållanden kan också ha betydelse, förutsättningarna är olika på olika håll i landet när det gäller möjligheten att ta sig till en utbildningsplats. En ytterligare viktig faktor är att de ekonomiska förutsättningarna varierar stort mellan olika församlingar. Det skiljer sig dessutom åt mellan olika församlingar beträffande arbetsbelastning och möjligheten att få ersättare eller vikarie för sina uppgifter när man är på utbildning. Församlingarna kan även prioritera på olika sätt.

INTERVJUER

I syfte att bedöma behovet av fortbildning i självvård för präster och diakoner i församlingstjänst samt för att få synpunkter på vilka ämnen som bör ingå och hur utbildningen bör läggas upp gjordes femton relativt omfattande intervjuer. De som har intervjuats är lärare i självvård, präster och diakoner med olika slags uppgifter i stift och församlingar med anknytning till självvård samt biskopar. Varje intervju tog mellan 45 och 90 minuter.

Ett påfallande intryck från intervjuerna är att det finns stor samstämmighet både beträffande behovet av en påbyggnadsutbildning i självvård och beträffande vilka ämnen som bör ingå i en sådan utbildning. Det har i intervjuerna också kommit fram att fortbildningen behöver tydliggöra att den kristna självvården har en egen identitet som utmärks av att verksamheten sker i ett kyrkligt sammanhang och i en församlings gemenskap.

Intervjuerna har varit ett viktigt led i arbetet med att ta fram förslag till vad som bör ingå i en fortbildning i självvård. Det har bedömts som angeläget att följande områden finns med i en fortbildning i självvård för präster och diakoner.

ÖVNING I SAMTALSKONST OCH BEARBETNING AV EGNA ERFARENHETER

Det har i intervjuerna framhållits att en betydande del av en påbyggnadsutbildning bör utgöras av gruppsamtal som dels ger träning i att föra självvårdssamtal, dels innebär en bearbetning av personliga erfarenheter och erfarenheter från egen verksamhet som självvårdare. Detta utbildningsmoment påbörjas under studieåret vid Svenska kyrkans utbildningsinstitut. De processer som då sätts igång behöver emellertid få fortsätta och även få inkludera nya erfarenheter av praktiserad självvård. Det är angeläget för den som ska ägna sig åt självvård att få möjlighet till ökad självkännedom genom att samtala enskilt eller i en mindre grupp om sina personliga erfarenheter.

ANDLIG FÖRDJUPNING

Kyrkans självvård bedrivs i ett sammanhang av bön och gudstjänstliv inom ramen för församlingens gemenskap. Självvården måste därför vara väl förankrad i den kristna tron och i kyrkans liv. Detta innebär att en fortbildning i självvård behöver innehålla element som kan leda till andlig fördjupning och ökad förtrogenhet med trons språk. Detta har starkt framhållits av många av dem som har intervjuats. För att kunna fungera som själasörjare och vägleda andra personer om andliga frågor så måste den som är självvårdare själv leva ett andligt liv.

En viktig utgångspunkt är att det bland präster och diakoner finns olika stor erfarenhet av andaktsliv i form av bibelläsning, bön och deltagande i gudstjänster. Många av dem som väljer att utbilda sig till präst eller diakon kommer från sekulära miljöer och har begränsad erfarenhet av kyrklig tradition. En annan viktig utgångspunkt är att det bland de blivande prästerna och diakonerna finns erfarenheter från olika slags andliga traditioner. Denna mångfald är positiv och innebär att kursdeltagarna kan ha mycket att lära av varandra. Det är också viktigt att man inte försöker uppnå något slags konformitet i andligt avseende.

I utbildningen bör ingå hur man kan initiera samtal med ett existentiellt innehåll. Dessutom behöver man tillägna sig en förmåga att identifiera existentiella frågor och att göra kopplingar mellan människors erfarenheter och ett kristet referenssystem i form av bibelord, teologiska bilder och symboler.

SJÄLAVÅRD SOM BIDRAG TILL PSYKISK HÄLSA OCH STÖD VID PSYKISK OHÄLSA

Bland dem som söker sig till kyrkans själavård finns många som lider av psykisk ohälsa. Vissa av dessa personer har behov av psykiatrisk vård. En viktig orsak till detta är att psykiatrin har gått över till nya arbetsformer med mer av öppen vård jämfört med tidigare. Människor med psykiska problem är därför sällan intagna på sjukhus eller andra institutioner. En annan viktig orsak till att församlingarna möter allt fler personer med psykiatriska diagnoser är att tillgängligheten till psykiatrin har försämrats till följd av ökad belastning.³

Människor med psykiska problem kan behöva någon att tala med och vänder sig då i många fall till kyrkan. Detta ställer krav på kompetens i församlingarna. Man behöver veta hur dessa personer ska bemötas och även veta när man bör skicka någon vidare till psykiatrisk expertis. I en fortbildning bör därför ingå att lära sig kännetecknen på vissa psykiatriska diagnoser. Man behöver också få lära sig hur man ska förhålla sig till personer med vissa tillstånd. Hur kan man ge stöd även om man inte har någon möjlighet att agera terapeutiskt? Mötet med personer med vissa psykiska sjukdomar kan vara mycket krävande. Det är därför viktigt att man även får lära sig hur man ska agera och hur man kan sätta gränser för sina insatser. Det handlar om att kunna stödja personer med vissa psykiatriska diagnoser utan att själv ta skada.

Dessutom behövs kunskap om vilka resurser det finns på olika håll i samhället för att ge stöd åt människor med psykiska problem och om hur man kan samarbeta med myndigheter, vårdgivare och organisationer som kan ge hjälpande samtal eller annat stöd. Även frågor kring suicid och suicidprevention skulle kunna tas upp här samt hur man kan agera i mötet med missbrukare.

SJÄLAVÅRDENS TEOLOGI OCH FÖRSAMLINGEN SOM SJÄLAVÅRDANDE GEMENSKAP

En fortbildning bör även innehålla en fördjupning i själavårdens teologi. Ett viktigt tema i detta sammanhang är hur församlingen ska kunna fungera som en själavårdande gemenskap. I en fortbildning bör det ingå hur man kan utnyttja olika slags verksamheter i en församling som ett stöd för själavården och som ett uttryck för själavård. Det kan till exempel handla om hur man kan bilda själavårdsgupper och livsberättelsegrupper.

3 Se t.ex. kyrkostyrelsens skrivelse till kyrkomötet 2018 (KsSkr 2018:1) beträffande en ökad psykisk ohälsa i det svenska samhället.

Församlingen som en självvårdande gemenskap utgör ett komplext sammanhang där olika professioner och grupper är engagerade. I anslutning till detta sammanhang är det lämpligt att frågor kring sekretess samt prästers och diakoners tystnadsplikt förtydligas. Det är också viktigt att känna till vad som gäller i detta avseende för andra yrkesgrupper och ideellt engagerade.

FÖRDJUPNING I PSYKOLOGISK TEORI

En fortbildning i självvård bör även innehålla fördjupning i vissa av de kursmoment i psykologisk teori som har ingått i grundutbildningen vid Svenska kyrkans utbildningsinstitut. Det kan handla om att förstå fenomen som överföring och motöverföring och skillnaden mellan bearbetande och stödjande behandling samt frågor kring skam och skuld.

ÖVRIGT

Andra frågor som har lyfts fram i intervjuerna och som kan behöva ingå i en påbyggnadsutbildning är hur man samtalar med barn i självvård, mötet med människor som blivit utsatta för sexuella övergrepp, frågor kring mångfald och integration samt hur man hanterar det förhållande att många självvårdskontakter numera sker via nätet och sociala medier.

De resultat som har redovisats i denna artikel kommer att vara vägledande i en kommande kompetensutveckling i självvård för präster och diakoner i Svenska kyrkans församlingar.



Kapitel 4

Att tänka högt tillsammans med andra

OM ARBETSHANDLENING I SVENSKA KYRKAN

MARIE NORDSTRÖM

Det är onsdag eftermiddag den första veckan i månaden och deltagarna i handledningsgruppen samlas som de brukar. En efter en slår de sig ned på stolarna i en cirkel i rummet. När klockan är två, stänger de dörren och då har Anna hunnit sänka axlarna och Robert med den långa resvägen hunnit svepa en kopp kaffe. Alla åtta i rummet har stängt av sina mobiltelefoner. De är präster i Svenska kyrkan och arbetar i församlingar av olika karaktär. De har delat erfarenheter och fått arbetshandledning tillsammans det senaste året. I dag är det Marias tur att dela något med gruppen och hon informerar om att det handlar om ett själavårdsärende. Handledaren försäkrar sig som vanligt om att personerna som är inblandade blir avidentifierade, och påminner gruppen om att den som får minsta misstanke om igenkänning genast ska lämna rummet. Men det är förstås Maria, prästen, som ska stå i fokus i handledningen, inte konfidenten i själavårdssamtalet.

Maria suckar tungt och tar ett djupt andetag och börjar sedan berätta. Man kan se hur hon brottas med något som skaver i henne. Maria berättar långsamt och försiktigt till en början. Hon är mån om att gruppen ska förstå förutsättningarna och viktiga detaljer. Efterhand pratar hon fortare och lite osammanhängande, vilket gör att handledaren får be henne stanna upp och förtydliga. Deltagarna i gruppen börjar förstå. Maria och handledaren för samtalet vidare medan resten av gruppen lyssnar uppmärksamt. Hon berättar och handledaren ställer frågor. Strukturen för handledningen följer ett överenskommet mönster och ingen avbryter eller kommer med råd och synpunkter. Tids nog ska handledningsgruppen tänka tillsammans om vad de hört. Bilden av vad som hänt börjar klarna.

Maria berättar hur hon åtagit sig ett barndop. Ett sammanboende par ville döpa sitt andra barn. Inget konstigt. Kvinnan, som sporadiskt varit ideellt engagerad i församlingens barnverksamhet, har hon träffat några gånger och känner lite. Hon har även träffat mannen. Paret hade särskilt önskat att Maria skulle döpa deras barn. Paret ser fram emot att barnet ska döpas och det planeras för stort kalas med släktingar från hela landet. Under dopsamtalen, som äger rum två veckor innan dopet, lämnar paret önskemål om psalmer och om hur dopakten i gudstjänsten skulle kunna utformas med medverkan av släktingar. Maria upplevde samtalet hemma hos familjen som bra, trots att deras treäring var ovanligt stökig och att barnet som skulle döpas skrek oavbrutet under hela dopsamtalen.

Någon dag efter dopsamtalen ringer mannen till Maria och ber om att få träffa henne på egen hand. Maria, som förstod att det var angeläget, gör sig fri dagen efter och de bestämmer träff på eftermiddagen i församlingshemmets lilla andaktsrum, som också fungerar som samtalsrum. Mannen dyker upp exakt på klockslaget de bestämt och försäkrar sig om att Maria har tystnadsplikt och Maria bekräftar ramarna för samtalen. Innan Maria hunnit säga något mera svämmar mannens ord fram. Han berättar att han har träffat en annan kvinna och vill lämna barnens mor. Han berättar att paret genomfört familjeterapi genom kyrkans familjerådgivning, men att deras situation trots detta blivit alltmer ohållbar. Han gråter hejdlöst när han berättar. Han har bestämt sig och ser ingen annan väg i sitt liv än att bryta upp. Men han vill inte berätta om detta förrän efter dopet. Han vill att barnet ska döpas i lugn och ro. Han vill också vara en närvarande och ansvarstagande pappa i barnens liv. Hans plan är att berätta för familjen någon vecka efter dopet, när syskon, mor- och farföräldrar har åkt hem igen. Mannen har inte berättat om detta för någon annan än Maria och han betonar vikten av att Maria inte heller ska berätta för någon. Han ber Maria hjälpa dem att få en fin högtidsdag som de kan minnas och luta sitt fortsatta liv mot. Maria föreslår när samtalen närmar sig sitt slut att de båda ska be tillsammans. Han tackar ja och de ber för dopet och för den situation familjen befinner sig i. Och mannen fortsätter att gråta.

Dagarna går och dopet närmar sig. Maria stämmer av några detaljer angående faddrarna tillsammans med kvinnan i församlingshemmet. Alla namn är rätt stavade. Inget känns annorlunda än när de senast möttes i dopsamtalen. Barnet som ska döpas skiner som en sol och kvinnan kan lugnt ta en kopp kaffe i kyrkans café.

Men sedan rasar allt samman! Tidigt på lördagsmorgonen, dagen före dopet, får Maria ett sms från kvinnan. Kvinnan skriver med versaler, DIN HYCKLARE, ATT GÅ BAKOM RYGGEN PÅ MIG

SÅ DÄR. Det visade sig att mannen och kvinnan hade bråkat under fredagskvällen och under nattens gång hade mannen avslöjat sin relation med den andra kvinnan. Han hade också berättat för kvinnan att han hade träffat Maria och att hon visste allt om den nya relationen.

Innan Maria hinner ringa upp kvinnan, blir hon själv uppringd. Skrikande berättar kvinnan om hur släkten är på väg till familjen för en middag på kvällen. Ömsom vill hon ställa in dopet och ömsom kräver hon gråtande att dopet ska genomföras, men då utan Maria som präst. Den enda präst hon skulle kunna tänka sig nu, när alla andra präster är lögnare enligt henne, är möjligen kyrkoherden. Maria, som fick ett hastigt uppvaknande den morgonen konstaterar att kyrkoherden är utomlands på semester.

VARFÖR HANDLEDNING?

Den här berättelsen skildrar hur komplexa situationer Svenska kyrkans medarbetare rör sig i och att man möter människor i olika livssituationer. Att arbeta i Svenska kyrkan kräver både välintegrerad kunskap i teori och metod samt en personlig mognad. Att reflektera runt sina erfarenheter i handledning är en möjlighet att bidra till ökad självkännedom, slipa på sin professionalitet och kompetens samt stärka sin hantverksskicklighet.

I Svenska kyrkan finns det möjlighet för kyrkligt yrkesverksamma att få arbetshandledning, i grupp eller enskilt, tillsammans med en särskilt utbildad handledare. I handledning får man möjlighet till strukturerat samtal och reflektion över frågeställningar som berör roll, uppdrag, organisation och arbetssituation, i syfte att utveckla yrkesidentiteten och säkra kvaliteten i det arbete man utför. Att lära sig vila i pendlingen mellan närhet och distans i möten med människor.

Maria i berättelsen ovan behövde sortera bland sina känslor, reaktioner, tankar och över sitt agerande för att kunna lägga detta bakom sig som ytterligare en erfarenhet, trots att hon inte hade gjort något fel. Hon fick sätta ord på det hon varit med om. Hon fick vända och vrida på händelsen och lyssna till andras tankar om den komplicerade situationen. Att några i gruppen hade liknande erfarenheter kändes bra för Maria. Hon fick också stöd i sina funderingar om hur eventuella möten med mannen och kvinnan skulle kunna bli i framtiden. Att få handledning i grupp bidrar till fler perspektiv. De övriga deltagarna i gruppen fick också nya infallsvinklar.

Möjligen undrar du hur Maria agerade under dophelgen? Hur blev dopet, om det blev av? Hur gick det för familjen? Vad tänker Maria nu? Detta vet ingen, eftersom detta du nyss läst, är en fiktiv berättelse.

ARBETSHANDLEDNING OCH SJÄLAVÅRD

Många möten och samtal med människor kan ha själavårdande effekter utan att det rör sig om det som enligt kyrkoordningen kallas enskild själavård. För konfidenten kan skillnaden mellan olika sorters samtal kännas liten, men för diakonen och prästen ska det vara glasklart vilket samtal som förs. Enskild själavård ska äga rum på avtalad tid och plats och båda ska ha kunskap om ramarna, där tystnadsplikten är central. Inte alltid är detta tydligt nog för de inblandade i samtalen. Om detta och andra gränsdragningar blir man påmind om i handledning.

I Svenska kyrkans arbetshandledning, som oftast bedrivs på språkssystemisk teoretisk grund, behandlas både ett individ- och grupperspektiv samt ett organisationsperspektiv. Samtliga perspektiv kan också påverka församlingens själavårdsarbete. Om det skaver i arbetsmiljön, i samarbetet med kollegor eller i förståelsen av församlingens grundläggande uppdrag kan detta påverka prästen eller diakonen som själavårdare. Om inte heller församlingen, som arbetsplats betraktad, är en själavårdande miljö kan det vara svårare för den enskilde själavårdaren att utföra sin uppgift och svårare att skapa förtroende hos den som söker själavård. Flera faktorer påverkar en själavårdares förmåga, oavsett om man har lång erfarenhet eller nyligen har vigts till diakon eller präst. Därför bearbetas också frågor av varierande slag under handledning. Det kan vara funderingar över hur en uppgift skulle kunna utföras på ett alternativt sätt, att arbetet går på slentrian eller att något inte känns bra. Det kan ibland vara så konkreta frågor som arbetsschema. Ibland lyfts positiva erfarenheter om varför saker och ting går bra och vad man kan lära av det. Ofta handlar det om att vilja skapa reda i det egna uppdraget och samverka inom församlingen. Det kan röra relationer till chefer, kollegor eller medarbetare. Även till förtroendevalda och ideellt engagerade.

BISKOPARNA OM HANDLEDNINGENS BETYDELSE

Maria, i den fiktiva berättelsen ovan, är ett realistiskt exempel på en präst med lång erfarenhet som liksom många andra medarbetare i Svenska kyrkan väljer att delta i regelbunden arbetshandledning. Det är inte för att hon eller andra är osäkra eller rutinerade i sina uppdrag, utan för att de vill utvecklas i sitt arbete och säkra kvaliteten. De vill säkra sitt professionella förhållningssätt och skydda tredje person, de människor som de möter i sina uppdrag.

Om detta har biskopsmötet formulerat sig i biskopsbrevet om *Tystnadsplikt och sekretess i Svenska kyrkans arbete*. I brevet finns ett särskilt avsnitt om handledningens betydelse för att fördjupa och förstärka yrkesskickligheten, samt öka förståelsen för det egna yrkets krav, fallgropar och möjligheter. Enligt biskoparna handlar det om att själavårdaren bättre ska kunna stödja sin konfident och minska risken för läckage i samtal med kollegor och närstående personer. Med andra ord få stöd för att upprätthålla tystnadsplikten. Likaså bidrar arbetshandledning till att den egna orken ska räcka till och att förebygga utmattningssituationer. I biskopsbrevet betonar biskoparna även vikten av att handledaren är utbildad för uppgiften.

Fram till 2008 genomförde Ersta diakoni flera nationella utbildningar av arbetshandledare på uppdrag av dåvarande Utbildningsnämnden i Svenska kyrkan. Västerås stift och Uppsala stift har därefter erbjudit och genomfört modifierade varianter av handledarutbildningar i respektive stift. För närvarande är det dock enbart S:t Lukas som erbjuder handledarutbildning och den erbjuds ekumeniskt. För antagning till samtliga utbildningar krävs rekommendationer och lämplighetsprövning, samt omfattande grundkunskaper. En förtrogenhet med trons språk, Svenska kyrkan och dess verksamhet är viktiga förutsättningar för uppdraget som handledare.

ARBETSHANDLENING I STIFTEN I DAG

I biskopsmötets brev om tystnadsplikt och sekretess i Svenska kyrkan framhålls vikten av kontinuerlig handledning. Trots biskoparnas rekommendationer är det många präster och diakoner som inte deltar i arbetshandledning. Detta visar en enkätundersökning som kyrkostyrelsen genomförde hösten 2018 bland samtliga diakoner och präster anställda i församlingstjänst och registrerade i *Kyrksam*. I kapitel 3, *Kompetensutveckling i själavård*, refererar Göran Möller till samma undersökning. Frågorna i enkäten handlade om fortbildning i själavård och om handledning. Enkäten skickades till drygt 3 350 personer. Bland dem som besvarat enkäten är 63 procent präster och 37 procent diakoner, könsfördelningen bland prästerna är relativt jämn, men bland diakonerna är 90 procent kvinnor.

Av enkätsvaren framgår att en betydligt större andel av diakonerna deltar i handledning jämfört med prästerna. På frågan om man har handledning för sina själavårdsuppdrag har 41 procent av hela undersökningsgruppen svarat ja, men det är mer än dubbelt så vanligt med handledning bland diakoner än vad det är bland präster, 61 procent respektive 30 procent. Skillnaden är också påfallande stor mellan olika stift, i vissa stift har 25 procent

av de svarande handledning och i andra stift 55 procent. Bland prästerna är spännvidden mellan stiftet cirka 15 procent till drygt 40 procent och bland diakonerna från cirka 30 procent till cirka 75 procent.

Skillnaden mellan diakoner och präster kan förklaras av att det är mer naturligt för många diakoner att delta i handledning än vad det är för en del präster, då många diakoner exempelvis är utbildade socionomer och har haft ett tidigare yrkesliv där handledning varit ett obligatoriskt inslag. Kontinuerlig arbetshandledning är väl etablerat i andra sektorer i samhället, där man på olika sätt arbetar med människor, exempelvis inom socialtjänsten och inom skolans kuratorsverksamhet. I Akademikerförbundet SSR:s policy för kuratorer inom hälso- och sjukvården och skolan, samt i den etiska koden för psykoterapeuter framgår vikten av handledning. ”Kuratorn är sitt eget arbetsredskap och extern handledning är nödvändig både av patientsäkerhet och arbetsmiljöskäl”. På liknande sätt framhålls det i Arbetsmiljöverkets bestämmelser att arbetsgivaren ska vidta åtgärder som regelbundet stöd av handledare, för att motverka ohälsa i psykiskt påfrestande arbetsmiljöer. Svenska kyrkans medarbetare har ofta nära relationer med människor. Ofta arbetar man ensam i möten med andra människor och man har bara sig själv som arbetsredskap, även i komplexa situationer. Det är därför bra att känna till att rätten till handledning har stöd i svensk arbetsmiljölagstiftning.

Överlag är dock arbetshandledning vanligare bland kyrkligt anställda i dag i jämförelse med tidigare, även om det fortfarande varierar mellan olika yrkesgrupper. Flera stift har utarbetade system för att erbjuda handledning, och till fler yrkesgrupper än diakoner och präster. Men det är enbart pastorsadjunkter av Svenska kyrkans fyra utbildningsprofiler som generellt erbjuds arbetshandledning som nyutbildade i dag. Detta kan tänkas leda till att präster alltmer kommer att se handledning som något naturligt, och kanske även något de på sikt kommer att kräva för sitt fortsatta yrkesliv. Det är viktigt att påpeka att arbetshandledning skiljer sig från den ”hantverkshandledning” som nyutbildade får av en kollega, oftast en något äldre person som varit verksam i yrket under några år.

Det är stor skillnad mellan hur stiftet organiserar arbetshandledning. I vissa stift finns särskilda själavårdscentrum som erbjuder handledning, t.ex. i Lund, Skara och Stockholms stift, som också toppar statistiken vad gäller andelen diakoner och präster i handledning. Skara, Stockholm och Västerås stift har procentuellt flest präster som går i handledning, vilket också gäller diakoner, men även Karlstad stift har en hög andel som deltar i handledning. Totalt har Skara, Stockholm och Västerås stift procentuellt flest

diakoner och präster i handledning, drygt 50 procent av de svarande, medan exempelvis Linköpings stift enbart har 2,4 procent. Detta skulle kunna förklaras med att både Stockholms och Skara stift har en längre tradition av handledning, de har egna själavårdscentrum och i Stockholm stift finns dessutom många utbildade handledare. Västerås stift har tidigare prioriterat handledning genom att arrangera en egen utbildning av handledare.

BRISTFÄLLIG INFORMATION OM HANDELDNING

Det som förvånar mest i den aktuella undersökningen är skälen till varför man inte deltar i handledning. De främsta skälen är att man inte vet vad arbetshandledning är, hur det går till eller var och när man kan få handledning. Det handlar alltså inte om att man inte vill eller att man anser att man inte behöver. Det är inte heller så mycket en fråga om ekonomi eller brist på tid. Man känner helt enkelt inte till möjligheten till handledning och vad det skulle kunna betyda, trots att själavård är en betydande del av prästers och diakoners uppdrag. Prästerna har i undersökningen i betydligt större utsträckning än diakonerna svarat att de saknar information om möjligheten till handledning. Enbart tio procent av de svarande säger att de inte har tid och enbart fyra procent att de har arbetsgivare som inte varit beredda att bekosta handledning.

Trots att det finns handledning att tillgå, har många inte nåtts av information om möjligheten till handledning. Det ligger förstås ett ansvar på medarbetaren själv att söka det stöd man behöver, men några stift skulle behöva stärka sin organisation runt handledning och informera mera. Både chefer och förtroendevalda bär ett ansvar att uppmuntra och göra det möjligt för församlingens medarbetare att få handledning. Gärna också möjligt för fler yrkesgrupper än diakoner och präster.

Handledning kan slutligen vara utmanande för den som deltar. Att låta andra ta del av hur man tänker och arbetar kräver stort mod. Att få syn på sina styrkor känns bra, men att också bli varse sina brister kan kännas problematiskt. Det kan visa sig att det inte primärt är kollegorna eller chefen, utan ens egna handlingar, som är en del av såväl problemet som lösningen. Det finns således flera goda skäl för kyrkoherdar att uppmuntra medarbetare till handledning och för förtroendevalda att avsätta ekonomiska resurser. Handledning är både ett stöd till den enskilde medarbetaren och ett bidrag till församlingens utveckling.



Kapitel 5

Svenska kyrkan som välfärdsaktör – vad tycker medborgarna?

TIGRAN BABAJAN

INLEDNING

Sverige står inför stora utmaningar inom välfärdssektorn. Denna sektor, som är den samling av skattefinansierade tjänster som erbjuds medborgarna, innefattar det mest grundläggande från försörjningsstöd till sjukvård och utbildning. Sveriges kommuner och landsting (SKL) visar i sin ekonomirapport från hösten 2018 att de kommande årens demografiska utveckling förväntas medföra ökade behov av välfärdstjänster, framför allt inom grundskola och äldreomsorg. Enligt deras kalkyler behövs kraftigt ökade statsbidrag fram till år 2022 för att kunna behålla den nuvarande nivån på välfärdstjänsterna. Nytänkande och samverkan är vad SKL framhåller i sin vägledning för hur kommuner och landsting ska möta de ökande välfärdsbehoven.¹ Förslag i liknande riktning presenterades också i den statliga utredningen *SOU 2016:13, Palett för ett stärkt civilsamhälle*, som bland annat hade uppdraget att undersöka hur staten kan underlätta för idéburna organisationer att bidra till välfärden.²

Frågan om Svenska kyrkans roll som välfärdsaktör är också aktuell i det inomkyrkliga samtalet. Svenska kyrkans utförarroll i den svenska välfärdsproduktionen är temat i en utredning med utgångspunkt i direktiv som fastställdes av kyrkostyrelsen våren 2011. Utredningen *Att färdas väl – hur Svenska kyrkan kan navigera i välfärden* (2013) rekommenderade att kyrkans välfärdsverksamhet ska utgå från dess grundläggande uppdrag. Av betydelse var också förslaget om en skiljelinje mellan församlings- och

1 SKL 2018

2 Kulturdepartementet 2016

uppdragsdiakoni³ för Svenska kyrkans välfärdsverksamheter. I utredningen betonades dessutom att församlingarna själva är bäst lämpade för att bedöma de lokala behoven av välfärdsverksamheter.⁴ I denna utredning ingick även en attitydundersökning av svenskarnas inställning till kommersiella och ideella aktörer inom välfärdsområdet (se kapitel 6 i utredningen). Allmänhetens uppfattning om Svenska kyrkan som utförare av välfärdstjänster var av särskilt intresse. Undersökningen visade att 45 procent var positivt inställda till Svenska kyrkan som utförare av välfärdstjänster, jämfört med 33 procent som var skeptiska. Den positiva inställningen till kyrkans utförarroll gällde inte välfärdssektorn generellt, utan i första hand verksamheter som är riktade till särskilt hjälpbehövande vuxna utan sysselsättning. I kontrast till detta var många skeptiska i fråga om att Svenska kyrkan skulle driva egna vårdhem och skolor.⁵

I den så kallade externa kyrkbussen 2018, som är benämningen på kyrkokansliets enkätundersökning riktad till ett representativt urval av Sveriges befolkning, ställdes ett antal frågor kring Svenska kyrkan som välfärdsaktör. Den här artikeln ämnar beskriva hur allmänheten i dag ställer sig till tanken att Svenska kyrkan i egen regi ska driva välfärdstjänster inom olika områden. Artikeln har också som syfte att närmare studera om och hur uppfattningen om Svenska kyrkan som välfärdsaktör systematiskt varierar utifrån faktorer på individnivå och kontextuella förhållanden. Med den förstnämnda avses framför allt personers socioekonomiska bakgrund, relation till kristendom eller ateism, och medlemskap i Svenska kyrkan. Med kontextuella förhållanden avses vilket län, vilken kommun samt typ av kommun som respondenterna bor i.

SVENSKA KYRKAN SOM UTFÖRARE AV IDÉBUREN VÄLFÄRD I DAG

Civilsamhället definieras som den arena där samverkande individer och idéburna organisationer agerar i gemensamma intressen utan inblandning av staten, marknaden eller enskilda hushåll.⁶ Svenska kyrkan med dess församlingar är en självklar del av denna arena. Den senaste övergripande statistiken från SCB över civilsamhällets sammantagna bidrag till den svenska ekonomin och välfärden visar att 2 446 idéburna organisationer utförde välfärdsuppdrag inom

3 Till församlingsdiakoni ska enligt utredningens förslag räknas allt diakonalt arbete kyrkan traditionellt gör som komplement till det offentliga insatser för välfärden. Uppdragsdiakoni däremot är enligt utredningen det diakonala arbete som görs i avtal med myndigheter, kommuner och ibland även privatpersoner för att skapa sociala effekter (Svenska kyrkans utredningar, 2013, s. 133).

4 Svenska kyrkans utredningar 2013, s. 10–11

5 Svenska kyrkans utredningar 2013, s. 76

6 Einarsson och Wijkström 2006; Regeringen, 2019

vård, skola och omsorg under 2016.⁷ Totalt var idéburna organisationers nettobidrag⁸ 136 miljarder. Störst bidrag stod aktörer organiserade i verksamhetsområdet bostäder, social och samhällelig utveckling för - 47 miljarder kronor eller mer än en tredjedel av det totala nettobidraget.⁹ Verksamhetsområdet religion, som omfattar religiösa samfund och föreningar, var näst störst med drygt 12 procent av det totala nettobidraget till samhället.¹⁰ Svenska kyrkans insatser var förstås en del av detta nettobidrag, även om SCB inte specifikt redovisar några uppgifter om det.

En drivande kraft i Svenska kyrkans församlingars arbete inom diakoni och undervisning är målsättningen att åstadkomma positiva sociala effekter och främja goda livsvillkor för människor. Kyrkans församlingar erbjuder många aktiviteter för barn – till exempel babycaféer, rytmik och öppen förskola. Det erbjuds även ungdoms- (t.ex. läxhjälp, ungdomskaféer och -kvällar) och vuxenverksamheter (hantverks- och kulturcaféer, fika- och måltidsgemenskaper, bibelstudiegrupper, samtalscirklar). Enligt den sammantagna ekonomiska redogörelsen från församlingarna uppgick driftskostnaden för barnverksamheten (0–12-åringar) till över 816 miljoner kronor år 2018, vilket är en nominell ökning med drygt 2,1 procent jämfört med år 2017. Kostnaden för ungdomsverksamheten för dem mellan 13 och 25 år hamnade på närmare 355 miljoner kronor (en nominell ökning med 1,2 procent från 2017). Vuxenverksamhetens totala driftskostnad var 327 miljoner kronor (+ 2,8 procent jämfört med 2017). Exempel på kostnader som ingår i dessa uppgifter är den för personal, studiematerial, livsmedel och dylikt. Noteras bör att dessa kostnader enbart avser verksamheter riktade till de nämnda grupperna i undervisnings-syfte. Uppgifter om kostnaderna för verksamheter riktade till dessa grupper i andra syften finns för närvarande inte att tillgå. Slutligen visar den ekonomiska redogörelsen att församlingarnas diakonala verksamhet – det vill säga kyrkans sociala arbete – år 2018 totalt kostade uppemot 1,2 miljarder kronor (en nominell ökning med 9,4 procent från år 2017). I detta ingår kostnader för församlingarnas sociala arbete, personalkostnader och avskrivningar på de inventarier som används i det diakonala arbetet. Viktigt att tillägga här är att näringsverksamhet förekommer i en väldigt liten omfattning i kyrkans församlingar.

7 Statistiska centralbyrån (SCB), 2018

8 SCB redovisar nettobidraget enbart i termer av ett förädlingsvärde som avser nettot mellan värdet av produktionen av en vara eller tjänst och värdet av den förbrukning som går åt för denna produktion.

9 I detta verksamhetsområde ingår exempelvis olika boendeföreningar, stiftelser eller föreningar som verkar i syfte att bidra till social och ekonomisk utveckling. Även föreningar inom social hjälpverksamhet som erbjuder sysselsättning eller jobbtjänst räknas in i detta område.

10 SCB 2018

I vägledningsdokumentet *Svenska kyrkans roll och uppgift i den svenska välfärden – en plattform* från nationell nivå, diskuteras tre möjliga roller för Svenska kyrkan som aktör i en förändrad välfärdssektor. Den första rollen är att vara en *röstbärare och påverkansaktör*. Det innebär att utifrån Svenska kyrkans grundläggande värderingar påtala brister och agera för att uppmärksamma individens behov och rättigheter. Den andra rollen är att vara en *samverksanpart*, vilket mer konkret handlar om att föra dialog och samarbeta med andra samhällssektorer för att möta människors sociala utmaningar. Den tredje rollen är att vara en *utförare av välfärdstjänster*. Det framhålls i dokumentet som en del av kyrkans samhällsansvar och kopplas samman med kyrkans grundläggande uppgift att utöva diakoni.¹¹ Vi har för närvarande inte någon verksamhetsstatistik för huvuddelen av det diakonala arbete som utförs inom Svenska kyrkan, men senare forskning bedömer att kyrkans diakonala arbete i dag främst präglas av principen *välfärd som social kompensation*.¹² Några exempel på detta är församlingarnas kompensatoriska stöd i form av ekonomiskt bistånd eller kläddutdelning till behövande.¹³

I tidigare års publikationer av *Nyckeln till Svenska kyrkan* har flera försök till lösningar presenterats och möjliga vägar framåt diskuterats för synliggörandet av kyrkans diakonala verksamheter.¹⁴ Det pågår för närvarande ett arbete på kyrkokansliet med att utveckla detta område i verksamhetsstatistiken. Vad vi vet mer generellt är att en del församlingar driver trygghetsboenden (Kafjärdens Trygghetsboende i Kjula), seniorboenden (t.ex. Laurentiusgården i Örebro) och gruppboenden (t.ex. S:ta Maria Alsike multihuset i Knivsta) helt eller delvis i egen regi. Genom sina församlingar driver Svenska kyrkan även drygt 100 förskolor. Därutöver har Knivsta pastorat en skola för barn i årskurs 1 till 4. Det finns också ett antal icke-konfessionella gymnasier och andra skolor som har band till Svenska kyrkan.¹⁵

DEN GENERELLA OPINIONEN KRING SVENSKA KYRKANS VÄLFÄRDSUPPDRAG

I Svenska kyrkans enkätundersökning riktad till allmänheten 2018 ställdes följande fråga: ”*I vilken mån anser du att Svenska kyrkan ska driva välfärdstjänster i egen regi inom följande områden?*”. Delområdena i fråga var egna förskolor, egna skolor, äldreboenden eller annan äldreomsorg, sjukvård, kvinno- och tjejjourer,

¹¹ Kyrkokansliet 2013

¹² Linde 2016, s. 84

¹³ Ibid, s. 77

¹⁴ Se t.ex. Brandberg och Willander 2015; Brandberg 2016; Davidsson Bremberg och Jonsson 2018

¹⁵ Samhälls- och kulturutskottet 2018, s. 2

HVB-hem och stödboenden för flyktingar, stöd inom assistans, LSS¹⁶ och psykiatri, försörjningsstöd åt behövande, bostäder för socialt utsatta och arbetsmarknadsinsatser för arbetssökande och personer som står långt från arbetsmarknaden. Samtliga frågor hade följande svarsalternativ: inte alls, i ganska låg grad, i varken hög eller låg grad, i ganska hög grad och i mycket hög grad. Viktigt att betona här är att begreppet opinion i texten härnäst kommer att användas analogt med attityder, uppfattningar eller åsikter som allmänheten har kring en fråga. Med detta förtydligande på plats kan vi nu rikta vår uppmärksamhet på en karta över Sveriges län/regioner kring opinionen om Svenska kyrkans tänkbara uppdrag som välfärdsaktör.

Av kartan i Figur 1 framgår att det i minst hälften av länen (11 av 21) finns en negativ syn på att Svenska kyrkan ska driva välfärdstjänster i egen regi. Tre län som utmärker sig med en starkt negativ syn på detta är Värmland (-14), Västmanland (-12) och Norrbotten (-9).¹⁷ Till skillnad från dessa län råder det en positiv uppfattning i en tredjedel av länen (7 av 21) i landet. Bland länen där vi ser en starkt positiv opinion finns Örebro (19), Västernorrland (18) och Halland (15). I två län – Stockholm och Jämtland – är människor splittrade i den generella inställningen till Svenska kyrkan som välfärdsaktör i egen regi.¹⁸

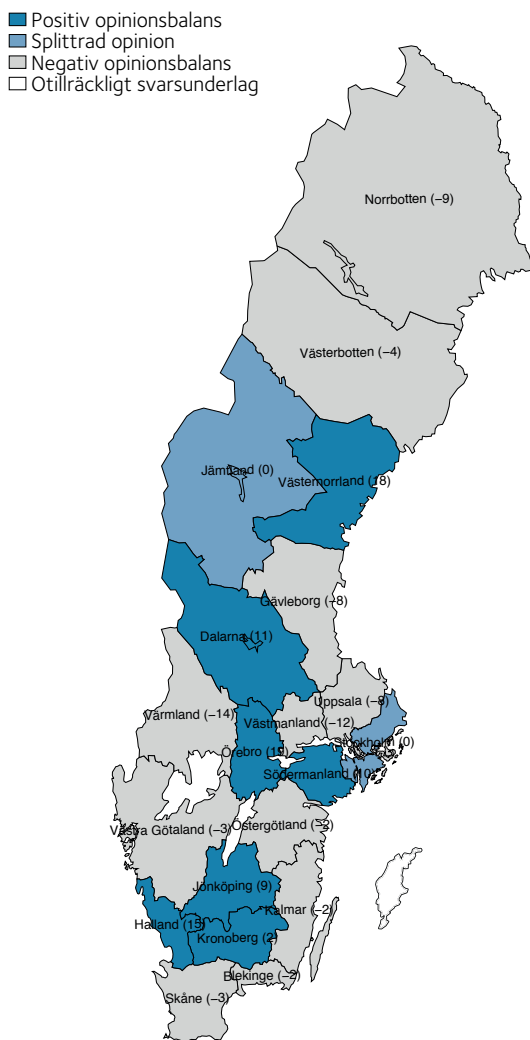
Andelen som svarat att de i varken hög eller låg grad anser att Svenska kyrkan ska driva välfärdstjänster i egen regi varierar mellan länen. Denna grupp har således en obestämd uppfattning i frågan och utgör i genomsnitt (medianen) 39,4 procent av svaren sett till länen. Med andra ord är drygt 4 av 10 svenskar på läns- och regional nivå inte alls säkra på vad de egentligen tycker i frågan. Med all sannolikhet inbegriper detta framför allt den del av befolkningen som inte alls fäster någon uppmärksamhet vid kyrkans roll i frågan. Vi kan inte heller utesluta att bland dessa också finns de som inte har tillräckligt med kunskap om eller engagemang i frågan för att kunna bilda sig en uppfattning om Svenska kyrkans uppdrag att driva välfärd i egen regi. I Västernorrland och Södermanland är andelen med en obestämd uppfattning lägst (27 respektive 26 procent). Störst andel personer som inte har någon bestämd uppfattning i frågan finns i Gävleborg (49 procent) följt av Kalmar och Jämtland (45 procent i båda länen).

16 LSS står för lagen om stöd och service för vissa funktionshindrade.

17 Siffrorna inom parentes visar hur många procentenheters avstånd det är mellan den positiva och negativa opinionen.

18 Notera att resultaten för Gotlands län överhuvudtaget inte har tagits med på grund av otillräckligt svarsunderlag i vår enkätundersökning.

FIGUR 1. INSTÄLLNING TILL SVENSKA KYRKAN SOM VÄLFÄRDSAKTÖR EFTER LÄN



Not: Det redovisade datamaterialet i figur 1 baseras på frågan om i vilken grad respondenterna anser att det ingår i Svenska kyrkans uppdrag att i egen regi driva välfärdstjänster. Procentdifferenserna som anges inom parentes är skillnaden mellan den andel som svarade med svarsalternativen ”i ganska eller mycket hög grad” och dem som i stället svarade ”inte alls eller i ganska låg grad”. Det innebär att det råder en positiv opinionsbalans i de län där andelen respondenter som svarat ”i ganska eller mycket hög grad” är större än den andel som svarat ”inte alls eller i ganska låg grad”. Negativ opinionsbalans gäller om det är fler som är av en negativ än positiv uppfattning. Splittrad eller polariserad opinion innebär att båda sidorna i opinionen är lika stora (det vill säga att skillnaden i stort sett är noll). De som svarade ”varken i hög eller låg grad” har utelämnats helt från kartan.

Går det att säga något om tendenserna i fråga om den sammantagna opinionen i förhållande till idén om att Svenska kyrkan ska driva välfärdsverksamhet? Givet att bara en enda enkätundersökning utgör det statistiska underlaget för denna artikel, är det svårt att prata om tendenser i opinionen över tid. Däremot är det möjligt att visa hur opinionen kring frågan varierar geografiskt – det vill säga med fokus på kommuner och län.

Enkla statistiska jämförelser av opinionen på aggregerad nivå har gjorts utifrån län och kommuner, men presenteras inte i tabell- eller figurform i texten av utrymmesskal. På länsnivå finns ett signifikant negativt samband mellan obestämdhet i opinionen och positiv opinion i frågan, men inte mellan den förstnämnda och en negativ opinion.¹⁹ Situationen är annorlunda när vi flyttar vårt fokus för analys från län till kommuner. På kommunnivå finns på samma sätt ett starkt negativt samband mellan å ena sidan obestämdhet i opinionen och en negativ eller positiv opinion å den andra.²⁰ Ett statistiskt signifikant samband mellan en aggregerad positiv och negativ opinion finns däremot varken på kommun- eller länsnivå.

Sammantaget indikerar dessa resultat att en statistiskt signifikant rörelse i den aggregerade opinionen på länsnivå primärt sker till och från den andel av medborgare som har en obestämd uppfattning i frågan och den andel som är positivt inställda till Svenska kyrkans välfärdsuppdrag. På kommunnivå pekar däremot resultaten på att en sådan rörelse från obestämdhet går både till en positiv och negativ opinion.²¹ För att få en bättre förståelse för dessa mönster krävs att vi analyserar opinionen kring Svenska kyrkans tänkbara utförarroll utifrån ett mer detaljerat fokus på attityderna till olika typer av välfärdsuppdrag som kan tänkas ingå i kyrkans uppgift enligt respondenterna.

DEN MER SPECIFIKA OPINIONEN KRING SVENSKA KYRKAN SOM VÄLFÄRDSAKTÖR

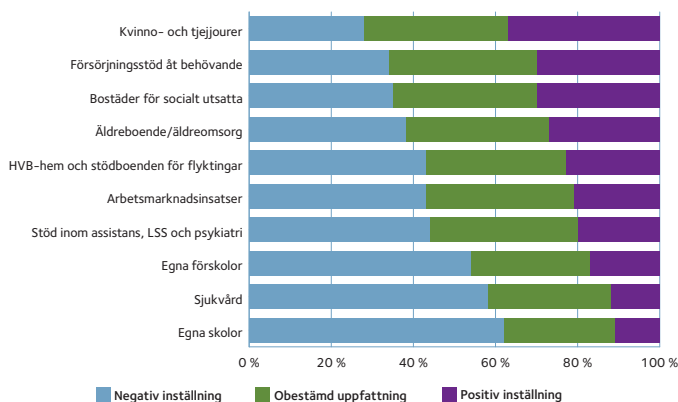
Här redogörs för attityderna kring Svenska kyrkan som välfärdsaktör med fokus på mer specifika välfärdsområden. Det görs för att få en samlad bild av allmänhetens uppfattningar om Svenska kyrkan som välfärdsutförare i egen regi.

19 Spearmans korrelationskoefficient för detta negativa samband är $-0,5519$ ($p = .0116$).

20 Spearmans korrelationskoefficient för sambandet mellan en obestämd och positiv opinion är $-0,6053$ ($p = .000$) och $-0,6150$ ($p = .000$) för det mellan en obestämd och negativ opinion.

21 Det är mycket viktigt att inte dra alltför stora växlar på dessa samband på aggregerad nivå, utan istället se dem som rimliga arbetshypoteser för fördjupade studier i framtiden.

FIGUR 2. UPPFATTNING OM SVENSKA KYRKAN SOM VÄLFÄRDSAKTÖR INOM OLIKA VÄLFÄRDSOMRÅDEN. PROCENTUELL FÖRDELNING



Not: Antal respondenter är 2 602. I "Negativ inställning" ingår de som tycker att Svenska kyrkan inte alls eller i ganska låg grad ska driva välfärd i egen regi inom områdena ovan. I "Positiv inställning" ingår de som tycker att kyrkan i mycket eller i ganska hög grad ska driva välfärd inom ovan specificerade områden. Slutligen samlas i "Obestämd uppfattning" de som i varken hög eller låg grad tycker att kyrkan ska driva tjänster inom välfärdsområdena ovan. Som arbetsmarknadsinsatser avses i enkäten generella insatser för arbetslösa och personer som står långt från arbetsmarknaden.

I Figur 2 redovisas den samlade opinionen kring kyrkans roll som välfärdsutförare med utgångspunkt i tio områden. Mest negativ inställning har respondenterna till att Svenska kyrkan ska driva egna skolor och verksamhet inom sjukvård. Inom dessa två områden är opinionsbalansen som mest negativ – det vill säga att andelen negativt inställda är som störst i relation till dem som har en positiv inställning. Listan på områden med en betydande negativ opinionsbalans inkluderar även egna förskolor (-37 procent), stöd inom assistans, LSS och psykiatri (-24 procent), HVB-hem och stödboenden för flyktingar (-19 procent) samt äldreboende eller annan äldreomsorg (drygt -12 procent). En negativ opinionsbalans, om än inte lika kraftig, gäller även områdena bostäder för socialt utsatta (-6 procent) och försörjningsstöd åt behövande (drygt -4 procent).²² Överlag är det således en genomgående negativ opinionsbalans vi observerar i Figur 2 med undantag för arbete med egna kvinno- och tjejjourer (en positiv opinionsbalans på 9 procent).

²² Negativ opinionsbalans har angetts inom parentes.

VAD DRIVER OPINIONEN FÖR OCH EMOT IDÉN OM SVENSKA KYRKAN SOM VÄLFÄRDSAKTÖR?

Vad är det som driver opinionen kring kyrkan som utförare av välfärd mer specifikt? För att kunna närma oss ett svar på den frågan har ett antal modeller för samband analyserats. De i Tabell A redovisade resultaten gäller i genomsnitt, även när vi kontrollerar för den kommun och det län som respondenterna bor i och med hänsyn taget till samtliga riksdagspartiers valresultat i kommun-, landstings- och riksdagsval.

Resultaten från analysen, som redovisas i Tabell A, visar att opinionen för eller emot att Svenska kyrkan ska bedriva välfärdarbete inom tio specifika områden varierar beroende av kontext och faktorer på individnivå. Sambandsanalyserna visar att det inte finns något statistiskt signifikant samband mellan opinionen i fråga om något av de tio välfärdsområdena och bakgrundsvariablerna utbildning och invandrarbakgrund. Signifikanta skillnader i relation till respondenters kön finns bara för opinionen i fråga om att Svenska kyrkan ska driva HVB-hem och stödboenden för flyktingar, där män i högre utsträckning än kvinnor är negativt inställda. Stigande ålder samvarierar signifikant och positivt endast med opinionen kring att Svenska kyrkan ska ombesörja försörjningsstöd åt behövande. Inkomstnivån samvarierar däremot signifikant negativt enbart med opinionen kring driften av HVB-hem och stödboenden för flyktingar samt stödet inom assistans, LSS och psykiatri. Det är således vanligare att de med högre inkomst ställer sig skeptiska till att kyrkan ska driva välfärd i egen regi inom dessa två verksamhetsområden.

I samtliga modeller noterar vi att människors vana att delta i gudstjänster har ett starkt positivt samband med uppfattningen om de olika välfärdsuppdragen. I alla modeller förutom den för opinionen kring arbetsmarknadsinsatser för arbetssökande och personer som står långt från arbetsmarknaden finns det också ett signifikant positivt samband med en egenrapporterad identitet som kristen. I modellerna noteras också att den egenrapporterade identiteten som ateist signifikant och negativt samvarierar med opinionen om att kyrkan ska driva egna förskolor och skolor.²³

Medlemmar i Svenska kyrkan är generellt mer positiva än icke-medlemmar bara när det gäller opinionen kring kyrkans välfärdsuppdrag inom områdena kvinno- och tjejjourer, HVB-hem och stödboenden för flyktingar, stöd inom assistans, LSS och

23 Frågan om respondentens självrapporterade religiösa identitet löd: "I hur hög grad tycker du att du..." med bl.a. svarsalternativen "... är kristen" eller "... är ateist" med en femgradig skala bestående av följande svar: I mycket hög grad, i ganska hög grad, i varken hög eller låg grad, i ganska låg grad eller inte alls.

psykiatri samt försörjningsstöd åt behövande. Det finns således inga statistiskt signifikanta skillnader mellan dessa två grupper i deras inställning till kyrkans uppdrag i områdena egna förskolor och skolor, äldreboende och äldreomsorg, sjukvård, bostäder för socialt utsatta och arbetsmarknadsinsatser. Att vara konfirmerad i Svenska kyrkan (med undantag för opinionen kring äldreomsorg där de är mer negativt inställda) eller associerad med densamma genom förtroendeuppdrag eller anställning verkar inte heller spela någon signifikant roll för skillnader i opinionen. Detsamma gäller också för konfirmation i annat samfund.

På kontextuell nivå finns det en intressant variation för effekten av kommuntyp i relation till opinionen kring de olika välfärdsuppdragen. För det första visar sambandsanalyserna att de som bor i större städer och kommuner nära större stad, till skillnad från dem som bor i mindre städer/tätorter och landsbygdskommuner, är mer positiva till att Svenska kyrkan ska driva sjukvård, kvinno- och tjejjourer, ge stöd inom personlig assistans, LSS och psykiatri, erbjuda försörjningsstöd, bostäder och arbetsmarknadsinsatser.²⁴ När det gäller uppfattningen om att kyrkan ska driva egna HVB-hem och stödboenden för flyktingar visar analyserna på ett omvänt förhållande, det vill säga att de som bor i landsbygdskommuner är mer positivt inställda än de som bor i större städer och kommuner nära större stad. För det andra finns det signifikanta skillnader mellan storstäder/storstadsnära kommuner och landsbygdskommuner. De som bor i storstäder/storstadsnära kommuner är signifikant mer positiva än respondenter i landsbygdskommuner till idén om att Svenska kyrkan ska driva egna förskolor och skolor. Däremot är de boende i storstäder och storstadsnära kommuner signifikant mer skeptiska till att kyrkan ska ombesörja äldreboenden och äldreomsorg, sjukvård, kvinno- och tjejjourer, HVB-hem och stödboenden för flyktingar, stöd inom assistans, LSS och psykiatri, erbjuda försörjningsstöd, bostäder och arbetsmarknadsinsatser.

²⁴ Exempel på landsbygdskommuner är Falun, Lidköping och Älmhult. Listan på större städer eller kommuner nära större stad inkluderar Hofors, Ljungby och Umeå. Slutligen är Södertälje, Stockholm och Göteborg exempel på kommuntypen storstäder eller storstadsnära kommuner. I SKL:s rapport *Kommungruppsindelning 2017 - omarbetning av Sveriges kommuner och landstings kommungruppsindelning* finns mer detaljer om hur dessa kommuntyper tagits fram (SKL, 2017).

TABELL A. SAMBANDSTABELL FÖR OPINIONEN KRING SVENSKA KYRKAN SOM VÄLFÄRDSAKTÖR I OLIKA VÄLFÄRDSOMRÅDEN

	Egna förskolor	Egna skolor	Äldreboende/ äldreomsorg	Sjukvård	Kvinno- och tjejjourer
Man					
Åldersgrupp					
Generation					
Utbildning					
Större städer och kommuner nära större stad				+	+
Storstäder och storstadsnära kommuner	+	+	-	-	-
Inkomst					
Invandrar- bakgrund					
Medlem i Svens- ka kyrkan					+
Associerad med Svenska kyrkan					
Gudstjänst- besökare	+	+	+	+	+
Konfirmerad i Svenska kyrkan			-		
Konfirmerad i ett annat samfund					
Kristen	+	+	+	+	+
Ateist	-	-			
N	1043	1064	962	1013	933
R2	0.416	0.346	0.381	0.307	0.415
Justerat R2	0.275	0.187	0.219	0.134	0.258

TABELL A. SAMBANDSTABELL FÖR OPINIONEN KRING SVENSKA KYRKAN SOM VÄLFÄRDSAKTÖR I OLIKA VÄLFÄRDSOMRÅDEN (FORTS.)

	HVB-hem och stödboenden för flyktingar	Stöd inom assistans, LSS och psykiatri	Försörjningsstöd åt behövande	Bostäder för socialt utsatta	Arbetsmarknadsinsatser för arbetsökande och personer som står långt från arbetsmarknaden
Man	-				
Åldersgrupp			+		
Generation			+		
Utbildning					
Större städer och kommuner nära större stad	-	+	+	+	+
Storstäder och storstadsnära kommuner	-		-	-	-
Inkomst	-	-			
Invandrabak- grund					
Medlem i Svens- ka kyrkan	+	+			
Associerad med Svenska kyrkan					
Gudstjänstbe- sökare	+	+	+	+	+
Konfirmerad i Svenska kyrkan					
Konfirmerad i ett annat samfund					
Kristen	+	+	+	+	
Ateist					
N	962	954	928	940	955
R2	0.372	0.379	0.312	0.301	0.307
Justerat R2	0.203	0.209	0.124	0.108	0.116

Not: + indikerar att det är ett signifikant positivt samband ($p \leq .05$), - indikerar att det är ett signifikant negativt samband ($p \leq .05$). Tomma celler innebär att det inte finns ett signifikant samband i den givna kombinationen. Samtliga regressionsmodeller kontrollerar även för kommun, län samt valresultaten på alla tre nivåer för samtliga riksdagspartier. Residualerna i modellerna tilläts variera inom kluster på kommunnivå.

AVSLUTANDE REFLEKTIONER

Behoven ökar inom flera välfärdssektorer och ett allt hårdare tryck sätts på Sveriges kommuner och landsting som ombesörjer huvuddelen av det offentligas ansvar för välfärden. Svenska kyrkan, precis som flera andra idéburna organisationer, bjuds in från

politiskt håll att ta en mer aktiv roll i det arbete som utförs inom den offentliga sektorn med att möta människors sociala välfärdsbehov. Men hur ser opinionen ut kring att Svenska kyrkan i egen regi ska bedriva denna typ av välfärdsarbete? Denna artikel har både kartlagt och närmare analyserat vad som driver allmänhetens attityder till idén om att Svenska kyrkan i egen regi ska utföra olika typer av uppdrag i välfärden.

Analyserna i detta kapital visar att allmänheten i Sverige framför allt är skeptisk till Svenska kyrkan som aktör inom välfärdsområdena sjukvård, skola/förskola och stöd inom assistans, LSS och psykiatri. I hälften av länen finns en negativ opinion till idén om att Svenska kyrkan ska bedriva verksamhet inom välfärdssektorn i egen regi. De som bor i Värmland, Västmanland och Norrbotten är generellt mest skeptiska. En positiv opinion kring idén om att kyrkan i egen regi ska utföra välfärdsuppdrag finns i en tredjedel av länen och mest positiva i allmänhet är de som bor i Örebro, Västernorrland och Halland. I Stockholms och Jämtlands län är opinionen polariserad (lika många på båda sidorna). Drygt 40 procent av svenskarna har en obestämd uppfattning i frågan. Som störst är denna andel i Gävleborg, Kalmar och Jämtland.

En stor del av variationen i opinionen förklaras av faktorer på individnivå. Mycket tydliga exempel på detta är faktorer som vanan att delta i gudstjänst och självrapporterad identitet som kristen. Opinionsen för att kyrkan ska driva välfärd i egen regi inom de tio områdena är generellt sett mer positiv bland dem som har en uttalad kristen identitet (gäller dock inte opinionen kring arbetsmarknadsinsatser) och bland dem som oftare än andra deltar i gudstjänst. Till skillnad från detta är de som ser sig själva som ateister generellt sett mer skeptiska till att kyrkan ska driva egna förskolor och skolor. Även kyrkotillhörighet har betydelse för opinionen kring kyrkans välfärdsuppdrag. Sambandsanalyserna visar att medlemmar i Svenska kyrkan generellt är mer positiva än icke-medlemmar till att kyrkan ska driva välfärd inom områdena kvinno- och tjejjourer, HVB-hem och stödboenden för flyktingar, stöd inom assistans, LSS och psykiatri samt försörjningsstöd åt behövande. Resultaten speglar möjligtvis det faktum att församlingarnas diakonala verksamheter har profilerat sig inom dessa specifika områden och även engagerat medlemmar i arbetet med att erbjuda kompletterande stöd till människor med behov av sociala insatser. Däremot finns inga statistiskt säkerställda skillnader mellan medlemmar och icke-medlemmar när det gäller attityderna till att kyrkan ska driva egna förskolor och skolor, äldreboende/omsorg, sjukvård, bostäder för socialt utsatta eller erbjuda arbetsmarknadsinsatser. En tänkbar förklaring till detta kan vara att just dessa relativt tunga områden utgör kärnan i välfärdsstaten och

kräver dessutom en hög nivå av expertis och en religiöst neutral hållning, något som kyrkan i egenskap av trossamfund för det mesta inte kan säkerställa.

Slutligen visade analyserna att det även finns regionala skillnader med avseende på uppfattningen om kyrkans utförarroll i välfärdssektorn. Stödet för att Svenska kyrkan ska driva egna äldreboenden-/omsorg, sjukvård, kvinno- och tjejjourer, HVB-hem och stödboenden för flyktingar, LSS och psykiatri eller erbjuda försörjningsstöd, bostäder och arbetsmarknadsinsatser i allmänhet är signifikant lägre bland dem som bor i storstäder och storstadsnära kommuner jämfört med dem som bor på landsbygden. Däremot är storstadsbor eller de som bor i storstadsnära kommuner i genomsnitt något mindre negativa till att kyrkan ska driva egna förskolor och skolor. I större städer och kommuner nära större stad är allmänheten generellt sett mer positivt inställda till att kyrkan ska driva sjukvård, kvinnojourer, stöd inom assistans, LSS och psykiatri, erbjuda försörjningsstöd, bostäder för social utsatta och arbetsmarknadsinsatser jämfört med dem som bor i landsbygdskommuner. Uppfattningen om att kyrkan ska driva egna HVB-hem och stödboende för flyktingar är, i kontrast till föregående, generellt sett mer negativ bland dem som bor i större städer och kommuner nära större stad jämfört med folk i landsbygdskommuner. Vårt att understryka här är att alla tidigare nämnda skillnader i opinionen efter kommuntyp ska tolkas med stor försiktighet av två viktiga skäl. För det första behövs vidare analyser för att fullt ut kunna åskådliggöra de kontextuella mekanismer som driver dessa skillnader mellan landsbygden å ena sidan och storstäderna och de större städerna å den andra. För det andra behövs en närmare analys av varför skillnaderna i förhållande till landsbygdskommuner även varierar mellan kommuntyperna större städer/kommuner nära större stad och storstäder/storstadsnära kommuner.

REFERENSER

- Brandberg, Peter 2016. ”Till vad ska diakonal räkning tjäna? 2.0”, *Nyckeln till Svenska kyrkan – en skrift om organisation, verksamhet och ekonomi* 2016. Uppsala: Svenska kyrkan
- Brandberg, Peter och Willander, Erika 2015. ”Ett första spadtag för statistik över diakoni”, *Nyckeln till Svenska kyrkan kyrkan – en skrift om organisation, verksamhet och ekonomi* 2015. Uppsala: Svenska kyrkan
- Davidsson Bremborg, Anna och Jonsson, Pernilla 2018. ”Diakonalt arbete: hur kan och ska vi mäta det?”, *Nyckeln till Svenska kyrkan kyrkan – en skrift om organisation, verksamhet och ekonomi* 2018. Uppsala: Svenska kyrkan
- Einarsson, Torbjörn och Wijkström, Filip 2006. *Från nationalstat till näringsliv?: det civila samhällets organisationsliv i förändring*. Stockholm: Ekonomiska forskningsinstitutet (EFI), Handelshögskolan i Stockholm.
- Kulturdepartementet 2016. *Palett för ett stärkt civilsamhälle, SOU 2016:13*. Tillgänglig vid: <https://www.regeringen.se/rattsliga-dokument/statens-offentliga-utredningar/2016/02/sou201613/>.
- Kyrkokansliet 2013. *Svenska kyrkans roll och uppgift i den svenska välfärden – en plattform*. Tillgänglig vid: <https://internwww.svenskakyrkan.se/1262394>.
- Linde, Stig 2016. *Välfärd och kyrka: Underlag för reflektion*. Svenska kyrkans forskningsenhet, Uppsala.
- Regeringen 2019. *Civila samhället*. Tillgänglig vid: <https://www.regeringen.se/regeringens-politik/civila-samhallet/> (Åtkomstdatum: 22 april 2019).
- Samhälls- och kulturutskottet 2018. *Betänkande 2018:2. Konfessionella friskolor*.
- SCB 2018. *Det civila samhället 2016 - satelliträkenskaper*. Tillgänglig vid: https://www.scb.se/contentassets/07e3bb3fa81e425ba8facec6411e8c49/nvo117_2016a01_br_x105br1801.pdf.
- SKL 2017. *Kommungruppsindelning 2017 - Omarbetning av Sveriges Kommuner och Landstings kommungruppsindelning*. Tillgänglig vid: <https://webbutik.skl.se/sv/artiklar/kommungruppsindelning-2017.html>.
- SKL 2018. *Utmaningarna i välfärden kräver nytänkande och samverkan*. Tillgänglig vid: <https://skl.se/tjanster/press/nyheter/nyhetsarkiv/utmaningarnaivaelfardenkravernytankandecochochsamverkan.25860.html> (Åtkomstdatum: 10 april 2019).
- Svenska kyrkans utredningar 2013. *Att färdas väl - hur Svenska kyrkan kan navigera i välfärden*, 2013:3. Tillgänglig vid: <https://internwww.svenskakyrkan.se/850948>.



RÖDA VINBÄR
SÄLÉ
16 juli 2019

KARMEAD
APRIKOS och MANDLOR
18 juli 2019

KÄRSBÄLÉ
19 juli 2019

Kapitel 6

Svenska kyrkans medlemmar 2030

PATRIK SVENSSON

En prognos är ett verktyg för att försöka förutspå en framtida utveckling. Själva ordet prognos härleds från två grekiska ord; pro som betyder förut och gnosis som betyder kunskap. En prognos bygger alltså på kunskap man har vid prognosens skapande. Med hjälp av det som man vet har hänt tidigare, försöker man förutspå framtiden. Prognoser är därför en färskvara som regelbundet måste uppdateras med ny information för att vara relevant.

För snart sex år sedan gjordes den senaste medlemsprognosen för Svenska kyrkans medlemmar. Då såg förutsättningarna annorlunda ut än vad de gör i dag. Under 2000-talets första decennium låg utträdestakten på en relativt hög nivå, för att sedan sakta in under 2010-talet och antalet utträden per år minskade. Det var en försiktig optimism som rådde; hade Svenska kyrkans medlemstapp nu stabiliserats efter separationen mellan stat och kyrka?

Även om trenden visade att utträdena blev allt färre, tog arbetet med prognoserna höjd för att utträden skulle ligga på en lite högre nivå än vad de gjorde vid prognostillfället. Det visade sig i utfallet för åren 2014 och 2015 att prognosen faktiskt hade varit lite för pessimistisk. Utträdena fortsatte att minska och medlemstappet stabiliserade sig på en lägre nivå än tidigare. Prognoserna förutspådde alltså att medlemstappet skulle bli högre än vad som blev utfallet.

Sedan hände något som är svårt att förutse i en prognos. Under försommaren 2016 publicerade Sveriges Radios ekoredaktion och Aftonbladet resultat av granskningar av resor för församlingar samt resor och representation för chefer vid Svenska kyrkan i utlandet. Senare samma sommar bröt en starkt polariserad diskussion om förföljda kristna ut i sociala medier. Under juni och juli, då vanligtvis några tusen träder ut, lämnade nästan 20 000 Svenska kyrkan. Bland dessa fanns betydligt fler äldre med en lång relation

till Svenska kyrkan än vad som varit det normala under föregående år.¹ Detta blev, kan man se i efterhand, startskottet för en tvåårig period av rekordhöga utträden som först under 2019 har börjat att ebba ut något.

Jag kommer i denna text inte att gå in på varför människor väljer att träda ut ur Svenska kyrkan, utan enbart kommentera de kvantitativa förändringar som har observerats och som ligger till grund för de förändrade förutsättningar som vi har att utgå ifrån i dag.² Det vi såg i efterdyningarna av händelserna 2016 var att utträdesmönstret förändrades radikalt. Tidigare har vi vetat att unga vuxna i 20-årsåldern är den mest utträdesbenägna gruppen, men nu såg vi ett ökat antal utträden bland medlemmar i andra åldrar, framförallt bland äldre. Inom vissa åldersgrupper var utträdestalen dubbelt så stora jämfört med 2015 och detta mönster var konsekvent bland båda könen, även om kvinnor fortfarande valde att träda ut i mindre omfattning än män.

Förutsättningarna är alltså i dag annorlunda mot dem som fanns vid förra prognosen 2013 och det är därför hög tid att uppdatera prognosen för att spegla den situation vi befinner oss i i dagsläget.

METOD

Metoden som används för att göra prognosen och uppskatta antalet medlemmar varje år är en anpassning av den så kallade kohort-komponentmetoden, där varje kohort är en 1-årig åldersgrupp. Metoden utgår från ett valt startår och för varje nytt år lägger man till komponenter som påverkar medlemsammansättningen och antalet medlemmar i varje kohort. Genom denna modell kan man följa utvecklingen av alla åldersgrupper över tid. För varje år så lägger man till de uppskattade inträdena för varje åldersgrupp och drar bort utträden, flyttnetto och antal avlidna. Antalet 0-åringar som läggs till varje år uppskattas med hjälp av dopsiffrorna. Befolkningsframskrivningarna och antal döda per åldersgrupp tas från SCB, där det antas att dödligheten bland medlemmar är densamma som för hela den svenska befolkningen. Inträden, utträden samt flyttnetto (inflyttning minus utflyttning) tas från Svenska kyrkans medlemsregister, Kbok. Dop uppskattas med hjälp av dopsiffrorna från Kbok, som sedan relateras till antal födda barn. Flyttnetto bestäms av att man tar medelvärdet av de fem senaste årens flyttnetto i varje åldersgrupp och drar bort samma antal varje år, man antar helt enkelt att flyttmönstret inte förändras.

1 För en närmare beskrivning av utträdesmönstren under 2016, se Jonsson 2017.
2 För en analys av vad som ligger bakom människors val att inleda eller avsluta medlemskap i Svenska kyrkan, se Bromander och Jonsson 2018.

Den enda skillnaden från den förra prognosen är att utträdena inte har bestämts med hjälp av en linjär modell. Aktiva utträden är, tillsammans med avlidna medlemmar, den faktor som i första hand bidrar till medlemsminskningen i Svenska kyrkan. De senaste årens kraftiga svängningar i utträden har gjort att utträdestrenden starkt har pekat uppåt. En linjär modell hade därför skattat en utträdeskurva som ständigt hade ökat från 2016 fram till 2030. Det är en utveckling som inte är sannolik, då vi ser att utträdena nu minskar. I den förra prognosen var trenden att antalet utträden skulle minska svagt i framtiden. Utträdena hade under ett antal år följt samma mönster utan större avvikelser i tidsserien och en linjär modell antogs passa prognosen för den framtida utvecklingen. Nu vet vi att så inte blev fallet, och i stället för en linjär uppskattning av utträdessiffrorna i framtiden har utträdesbenägenheten för varje 1-årsgrupp använts för den nya prognosen. Utträdesbenägenheten beräknas genom att dividera antalet utträden med antalet medlemmar i varje åldersgrupp. Resultatet av denna beräkning är alltså en procentsats som visar hur stor andel av medlemmarna i en viss åldersgrupp som väljer att lämna Svenska kyrkan varje år.

För att jämföra de olika utträdesmönstrens påverkan på medlemsantalet har två scenarion genomförts i prognosarbetet. Ett scenario med utträdesmönstret från året 2015 med relativt låga utträdestal, samt ett scenario med utträdesmönster från 2017 med höga utträdestal.

UTTRÄDEN

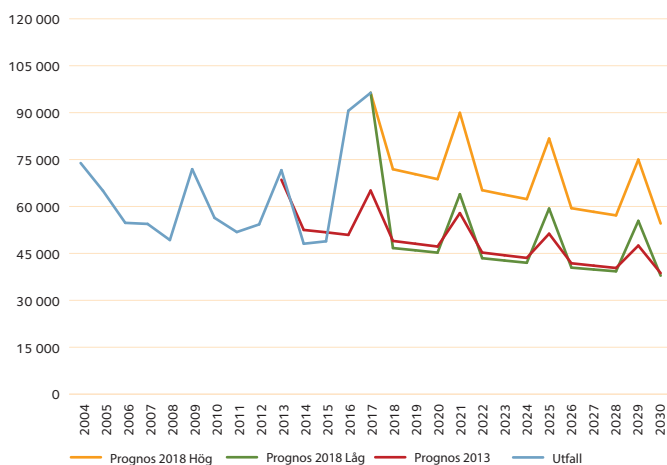
Svenska kyrkan har en säsongsbaserad utträdescykel (eller rättare sagt två säsongsbaserade cykler), som påverkar utträdeskurvan och som ger oss utträdestoppar med jämna mellanrum. Den första cykeln är på fyra år, då utträdestopparna infaller i samband med kyrkovalet, då många träder ur i samband med att de får röstkortet som skickas ut till alla medlemmar. Röstkortet blir en påminnelse om att man är medlem, samtidigt som man av olika skäl inte ser det som relevant att delta i valet eller stanna kvar som kyrkotillhörig. I prognosen syns bara kyrkovaletsåren som toppar, eftersom vi presenterar utträdena årsvis.

I figur 1 kan man se den prognosticerade utvecklingen av antalet utträden fram till 2030. Den blå kurvan i figur 1 representerar det faktiska antalet utträden varje år. Där syns de karaktäristiska topparna vart fjärde år, då kyrkovalet genomförs. Den röda kurvan visar 2013 års prognos. Skillnaden mellan kurvorna avspeglar hur väl prognosen stämde med det verkliga utfallet. Av figuren framgår att för åren 2014 och 2015 var utträdena färre än vad som prognosticerats, medan utfallet för 2016 blev ett utträdesrekord långt över prognosen. Året därefter var det dags för ett nytt kyrkovaletsår

samtidigt som utträdeseffekten från 2016 höll i sig. Ett kyrkovaalsår i kombination med ökad utträdesbenägenhet ledde till att 2017 därmed blev ett år med fler utträden än någonsin tidigare.

Den gula kurvan i figur 1 visar prognosticerat utfall om de höga utträdessiffrorna skulle hålla i sig. Den gröna kurvan representerar prognosticerat utfall om vi istället utgår från det låga utträdesmönstret från 2015. Den ligger nästan i linje med den prognos som gjordes 2013, vilket inte är överraskande; det låga utträdesmönstret baseras på den trend som fanns när den gamla prognosen genomfördes och som inte förändrades förrän 2016. Kurvorna visar dock att topparna skulle bli lite högre vid kyrkovaalsår än det som prognosticerades år 2013. Utmärkande för alla prognoser är att trendkurvan för utträdena pekar neråt, vilket har att göra med att medlemspopulationen blir mindre för varje år och därmed antalet medlemmar som kan begära utträde.

FIGUR 1. ANTAL UTTRÄDEN UR SVENSKA KYRKAN 2004–2030, UTFALL OCH PROGNOSE



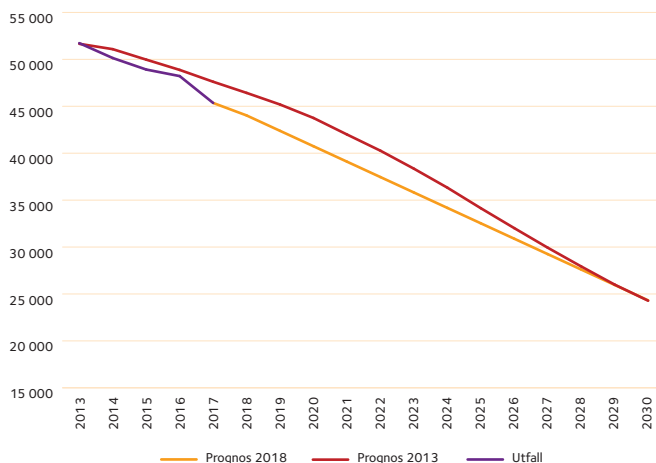
Kön och ålder avgör benägenheten att träda ur Svenska kyrkan. Kvinnor träder ur i mindre omfattning än män, och äldre medlemmar träder ur i mindre omfattning än yngre medlemmar. Vi har länge känt till att unga vuxna, i mitten av 20-årsåldern, är mest benägna att begära utträde, men 2016 skedde det en förändring i detta mönster och åldersgrupper som tidigare haft en låg utträdesbenägenhet fick en stor ökning. Åldersgrupper som tidigare legat relativt lågt, innan 2015, fördubblade i många fall sin utträdestakt under 2017. Till exempel så begärde 1 procent av alla 65-åringar utträde under 2015, men året därpå begärde 2,5 procent utträde. Andelen av 50-åringarna som begärde utträde

ökade från 1 procent år 2015 till 2,4 procent 2017. I nästan i alla åldersgrupper över 30 år mer än fördubblades utträdesbenägenheten. Det säger något om hur starkt medlemmarna påverkades av händelserna under 2016. Men mediegranskningarna förklarar inte hela omfattningen av utträdena dessa år. Vi har sett att unga vuxna inte uppmärksammade den mediala granskningen i lika stor omfattning som de äldre medlemmarna, ändå ökade unga vuxnas utträden lika kraftigt som de äldres.

INTRÄDEN

Till skillnad från utträden finns det inga säsongsbaserade cykler som kan beskriva variationen i antalet inträden till Svenska kyrkan. Det man däremot kan se är att antalet inträden ökar sakta men säkert. Trenden sedan 2010 är att inträden ökar varje år. En litet ljus i tunneln är att det under 2017 var rekordmånga som valde att träda in i Svenska kyrkan även om ovanligt många valde att gå ur samma år. Den tidigare prognosen från 2013 underskattade antalet inträden och antog att de skulle minska för varje år som gick. I den nya prognosen förväntas antal inträden att stiga för varje år, men i fråga om absoluta tal så är det en ganska modest ökning, från ungefär 8000 till cirka 10000 per år under perioden 2018 till 2030. En av anledningarna till varför inträden förväntas stiga är att Sveriges befolkning ökar i en snabbare takt och det därför finns fler potentiella medlemmar som kan träda in. En annan anledning kan vara att antalet potentiella återinträdare ökar i takt med att före detta medlemmar blir allt fler.

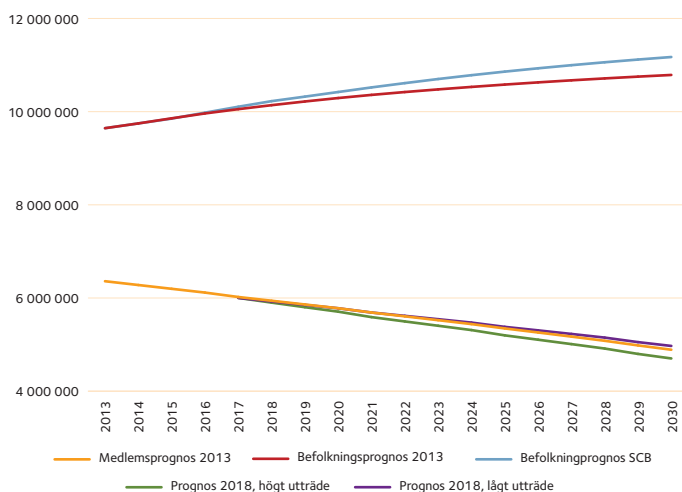
FIGUR 2. ANTAL DÖPTA I SVENSKA KYRKAN 2013–2030, PROGNOSE OCH UTFALL



DOP

Dopen fortsätter att minska och följer den nedåtgående trenden som varit etablerad sedan 2005. Figur 2 beskriver utvecklingen för antal dop över tid. Prognosen från år 2013 vilade på antagandet att dopen skulle öka något i samband med att det föddes fler barn inom de närmaste åren. Så blev inte fallet. Istället blev dopen färre än prognosticerat och den förväntade ”doppuckeln” uteblev. Både den nya och gamla prognosen hamnar dock på samma nivå år 2030. Då förväntas det döpas omkring 24 000 barn, hälften så många som i dag. Eftersom det förväntas födas omkring 100 000 barn år 2030, innebär det att drygt en fjärdedel av alla nyfödda barn kommer att döpas om tio år. Detta kan jämföras med att 40 procent av de barn som föddes 2018 döptes i Svenska kyrkan.

FIGUR 3. MEDLEMS- OCH BEFOLKNINGSPROGNOSE 2013-2030

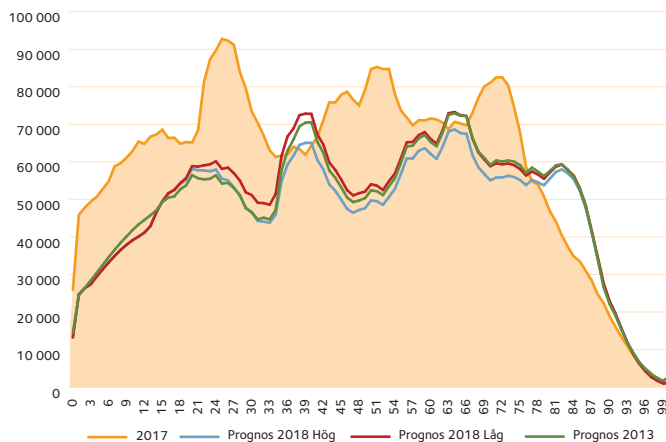


MEDLEMS- OCH BEFOLKNINGSPROGNOSEN

I figur 3 kan man se medlemsprognosen tillsammans med SCBs befolkningsprognos och medlemsprognosen från 2013. Befolkningen kommer öka i en snabbare takt än vad som antogs i 2013 års prognos, där den största ökningen består av människor med utländsk bakgrund och barn till dessa. 2028 förväntas Sveriges befolkning passera 11 miljoner.

I prognosen från 2013 förväntades antalet medlemmar att uppgå till 4,89 miljoner år 2030. I ett scenario med fortsatt höga utträdesmönster kommer denna siffra att bli 4,70 miljoner, men om utträdestalen håller sig relativt låga kommer medlemsantalet att landa på omkring 4,97 miljoner. Den förra prognosen hamnar alltså mitt emellan de två olika scenarierna. Det är såklart svårt att sja om vilken siffra som är mest sannolik, men slutsatsen är ändå att 2030 är färre än varannan svensk medlem i Svenska kyrkan. Detta innebär att Svenska kyrkan i genomsnitt tappar lite mer än 1 procent av sina medlemmar varje år, vilket ligger i linje med utvecklingen de senaste åren.

FIGUR 4. ANTAL MEDLEMMAR I SVENSKA KYRKAN EFTER ÅLDER 2017 OCH 2030 ENLIGT TRE OLIKA PROGNOSE

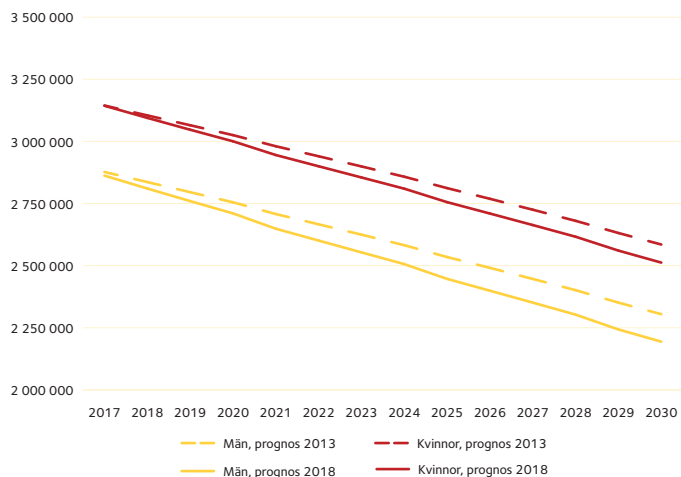


ÅLDERSFÖRDELNING AV MEDLEMMAR

Det gula fältet i figur 4 visar åldersfördelningen bland medlemmarna som den såg ut 2017. De tre pucklarna motsvara de stora barnkullarna under slutet av 1980- och början av 1990-talet, samt under 1940- och 1960-talen. De stora barnkullarna i början av 1990-talet har bidragit till att 90-talisterna i dag är Svenska kyrkans största medlemskull, trots att många i denna åldersgrupp redan har trätt ut.

Med nuvarande utträdesmönster kommer dock denna bild att förändras. Med en försvagad doptradition, kommer inflödet av nya medlemmar nästan att halveras fram till 2030. På grund av hög utträdesbenägenhet, kommer 90-talisternas medlemspuckel att fram till 2030 krympa till ungefär samma storlek som 50-talisternas. I scenariot med hög utträdestakt kommer 90-talisterna till och med att vara färre än 50-talisterna år 2030. I nuläget är 42 procent av alla medlemmar över 50 år, fram till år 2030 kommer denna åldersgrupp utgöra 48 procent av Svenska kyrkans medlemmar.

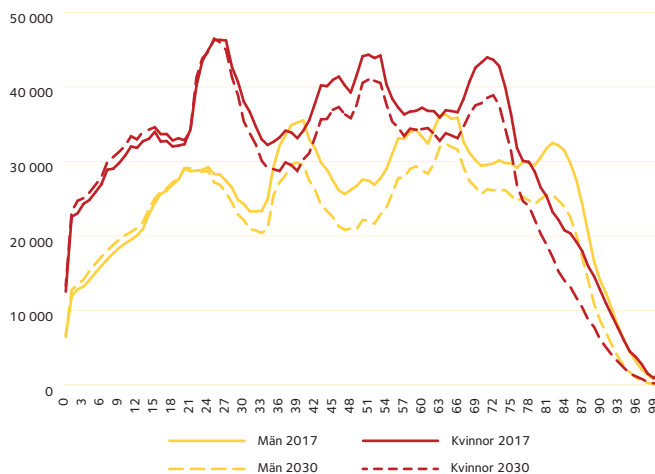
FIGUR 5. ANTAL MEDLEMMAR PER KÖN 2018–2030 ENLIGT TVÅ OLIKA PROGNOSE



SKILLNADER MELLAN KÖNEN

Som tidigare nämnt finns det en könsaspekt att beakta i prognosen. Kvinnor är mindre benägna att lämna kyrkan än vad männen är i alla åldersgrupper. Både kvinnor och män följer dock samma mönster när det gäller ålder; unga är mer utträdesbenägna än de äldre. Detta påverkar såklart medlemsammansättningen, vilket vi ser i nuläget men skillnaden förstärks i framtiden. År 2018 var 52,3 procent av medlemmarna kvinnor, en andel som fram till 2030 beräknas öka till 53,3 procent. I absoluta tal betyder det att 2030 kommer de kvinnliga medlemmarna vara 300 000 fler än de manliga. Se figur 5 för prognosen av det totala antalet medlemmar fram till 2030. De streckade linjerna visar den tidigare prognosen och de heldragna den nya prognosen med högt utträdesmönster.

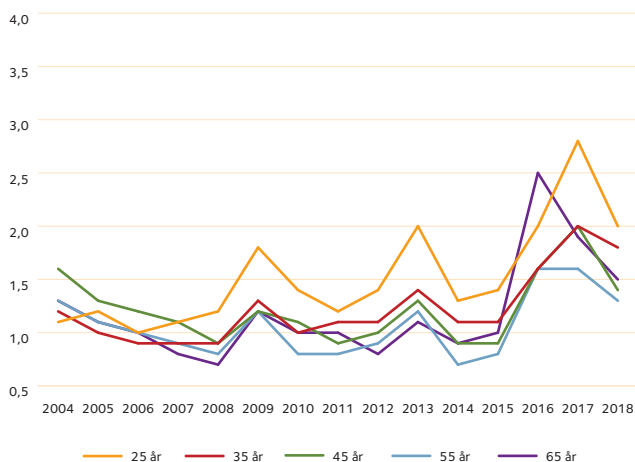
FIGUR 6. ANTAL MEDLEMMAR I SVENSKA KYRKAN EFTER ÅLDER OCH KÖN 2017 OCH 2030 ENLIGT PROGNOSEN



Bland de yngre medlemmarna finns dock inte denna skillnad mellan könen. Det har alltid döpts fler pojkar än flickor och detta gäller fortfarande för 2018. Det är när man når konfirurationsåldern som skillnaderna börjar framträda. Trots att fler pojkar döps, så är det fler flickor som väljer att konfirmera sig. När ungdomarna sedan passerar myndighetsåldern dröjer det inte länge förrän kvinnorna blir fler. I figur 6 kan man se Svenska kyrkans medlemmar efter ålder och kön. De heldragna linjerna står för medlemmar år 2017 och de streckade linjerna är det prognosticerade antalet medlemmar. Vid 20-årsåldern är kvinnorna ikapp männen i antal och vid 25 år börjar medlemsgapet mellan könen att synas. Ungefär vid mitten av 30-årsåldern har dock skillnaden stabiliserats och gapet varken ökar eller minskar. Från 80-årsåldern och äldre ökar dock gapet igen, vilket beror på att kvinnor i genomsnitt lever längre än män.

Detta mönster gäller även för prognosen, den enda skillnaden är att antalet medlemmar blir mindre. Anledningen till varför prognosen visar fler medlemmar 2030 mellan 0 och 20 år är för att det föds mer barn i framtiden och dopen baseras på andelen dop av födda barn.

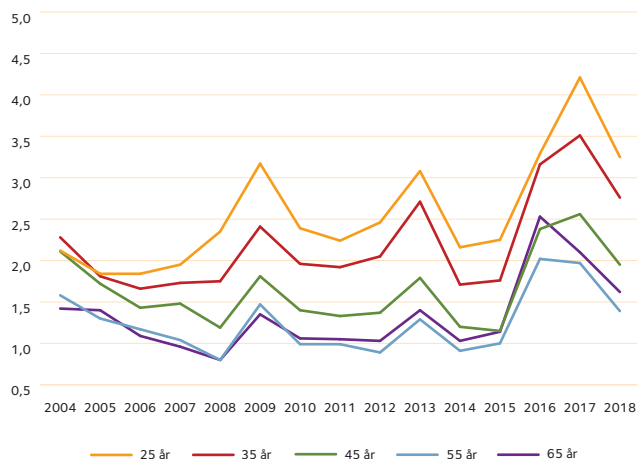
FIGUR 7. ANDEL UTTRÄDEN BLAND KVINNOR I PROCENT AV ANTAL MEDLEMMAR I FEM ÅLDERSGRUPPER 2004–2018



Figur 7 och figur 8 presenterar utträdesbenägenheten för kvinnor respektive män vid olika åldrar. På vertikala axeln ser man utträden i procent av totala antalet medlemmar i åldersgruppen och den horisontella axeln visar år. För att belysa skillnader mellan generationer valdes fem ettårsgrupper med 10 år mellan varje grupp från 25-åringar till 65-åringar.

Tittar man på kvinnorna i figur 7 så ser man att i början på 2000-talet var kvinnor i 45-årsåldern mer benägna att lämna kyrkan. Från och med år 2007 är det dock 25-åringarna som är den åldersgrupp som är mest benägna att lämna Svenska kyrkan. Innan 2016 låg utträdena på ungefär 1 procent av medlemmarna i varje åldersgrupp, medan 25-åringarna låg närmare 1,5 procent. Under 2016 ökade utträdena för alla åldersgrupper och där den största ökningen var bland 65-åringarna som ökade från 1 procent till 2,5 procent. Året därefter, 2017, var dock 25-åringarna störst igen. Man kan därför anta att de tidigare nämnda mediegranskningarna hade en stor, men tillfällig, påverkan på den äldre medlemsgruppens utträdesbenägenhet.

FIGUR 8. ANDEL UTTRÄDEN BLAND MÄN I PROCENT AV ANTAL MEDLEMMAR I FEM ÅLDERSGRUPPER 2004–2018

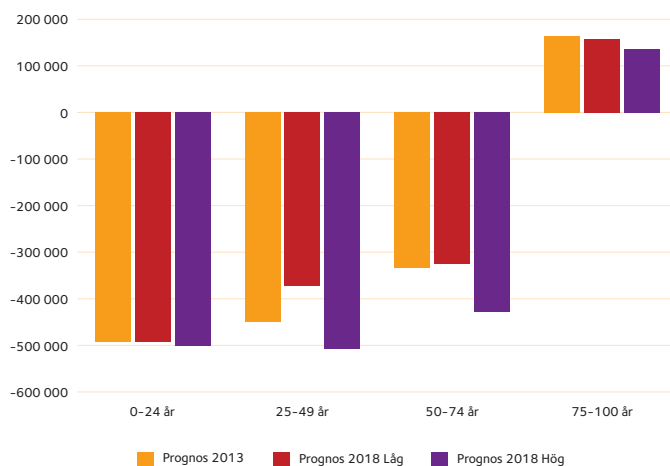


I figur 8 kan man se männens utträdesbenägenhet. En uppenbar skillnad jämfört med kvinnorna är att det bland männen finns större skillnader mellan de olika åldersgrupperna. Det är framför allt 25-åringarna som träder ur bland männen. Omkring 2,5 procent av de 25-åringarna lämnade varje år Svenska kyrkan från och med år 2008. År 2017 ökade dock denna andel till över 4 procent av medlemmarna. Liksom bland kvinnorna ökade andelen 65-åringar som lämnade Svenska kyrkan markant bland männen under år 2016.

Det vi kan säga med säkerhet är att medlemmarna i Svenska kyrkan blir allt äldre för varje år som går. Det är effekten av att människor förväntas leva längre än vad man tidigare gjort i kombination med att inflödet av nya medlemmar inte fyller på det generationsgap som bildas. Det kommer i framtiden att finnas många fler medlemmar som är över 80 år än i nuläget. I figur 9 jämförts kohorter i 25-årsintervaller med föregående prognos samt den nya prognosen. Där kan man utläsa att år 2030 förväntas det vara en halv miljon färre medlemmar i åldersintervallet 0–24 år. Att utfallet av alla prognoser ligger så nära varandra i just det intervallet beror på att ungdomars utträdesmönster har varit relativt högt sedan 2013 och att domen fortsätter att minska i stadig takt.

I den nya prognosen har dock medlemstappet i ålderskohorten 50–75 ökat. Det beror på, som tidigare nämnts, att vi efter 2016 såg ett förändrat utträdesmönster även för de lite äldre medlemmarna och att fler och fler medlemmar i de äldre ålderskategorierna väljer att lämna Svenska kyrkan. Den enda ålderskohort som kommer att öka bland Svenska kyrkans medlemmar är den för 75 år och äldre.

FIGUR 9. MEDLEMSFÖRÄNDRING FRÅN 2017 TILL 2030 PER ÅLDERSGRUPP (25-ÅRS KOHORTER) ENLIGT TRE OLIKA PROGNOSE R ÖVER SVENSKA KYRKANS MEDLEMMAR 2030



Prognoser är som sagt en färskvara. Vi vet att medlemsskaran kommer att minska, men om lutningen på utvecklingskurvan kommer att plana ut eller luta mer brant neråt i framtiden, det vet vi inte. Vi kommer att behöva göra uppdaterade prognoser med jämnare intervaller, som reflekterar den faktiska utvecklingen av Svenska kyrkans medlemstal. En tidigare ambition har varit att göra en prognos fram till 2050, men osäkerheten är alltför stor efter de senaste årens svängningar i utträdestalen. Jämfört med de osäkra utträdestalen är demografiska förhållanden, som avlidna medlemmar och flyttnetto, betydligt säkrare prognosfaktorer. Det ska till stora naturkatastrofer eller epidemier för att dessa ska förändras radikalt i framtiden. En viktig anledning till varför osäkerheten är så stor är den förändrade utträdesbenägenheten. De senare årens utveckling har på ett tydligt sätt lärt oss att utträdesmönster kan påverkas av yttre faktorer som är svåra att förutspå.

REFERENSER

- Bromander, Jonas & Jonsson, Pernilla 2018. Medlemmar i rörelse. *En studie av förändringar i Svenska kyrkans medlemskår*. Uppsala: Svenska kyrkan.
- Jonsson, Pernilla 2017. ”Ut- och inträden – en ökad rörlighet i medlemskapet” s. 17–35 *Nyckeln till Svenska kyrkan – en skrift om organisation, verksamhet och ekonomi 2017*. Uppsala: Svenska kyrkan.



Kapitel 7

Utvecklingen av Svenska kyrkans ekonomi 2018

DORTE WESTIN OCH JAN ÖSTLUND

Årets resultat för Svenska kyrkan 2018 uppgick till 0,9 miljarder kronor, vilket var 535 miljoner kronor lägre jämfört med 2017. Intäktsökningen från kyrkoavgiften under året neutraliserades nästan helt av ett lägre utfall från kapitalförvaltningen på nationell nivå, samtidigt som kostnadsökningstakten låg kvar på oförändrat tre procent under 2018. På församlingsnivån förbättrades dock årets resultat något tack vare ett starkare verksamhetsresultat jämfört med året innan. Balansräkningens omslutning totalt sett ökade med 1,8 miljarder kronor. Det redovisade värdet på de samlade tillgångarna uppgick vid utgången av året till 48,9 miljarder kronor.

FÖRSAMLINGAR OCH PASTORAT

INTÄKTER

Församlingarnas verksamhetsintäkter ökade med 3,8 procent (i paritet med 2017) eller 773 miljoner kronor jämfört med 2017. Intäkterna består främst av kyrkoavgift och begravningsavgift.

Under 2018 ökade församlingarnas intäkt från *kyrkoavgiften*¹ med 5,3 procent, vilket är en följd av ökningstakten på medlemmarnas inkomster och sysselsättning under 2016. Avgiftsunderlagets

1 Kyrko- och begravningsavgift samlas in på samma sätt som en skatt och innehåller två delar, förskott och slutavräkning. 2018 års förskott baserades på 2016 års kommunalt beskattningsbara inkomster, som var färdiggranskade i november 2017. Det innebär att 2018 års kyrko- och begravningsavgift kunde fastställas först när Skatteverket hade granskat alla deklarerationer för inkomstår 2018, det vill säga i november 2019. Samtidigt som Svenska kyrkan fick ett förskott för 2018 gjordes även en slutlig beräkning av 2016 års kyrkoavgift (som även den baserades på ett förskott, nämligen på 2014 års kommunalt beskattningsbara inkomster). Beloppet för slutavräkning avseende 2016 räknas därmed fram på grundval av skillnaden mellan medlemmarnas kommunalt beskattningsbara inkomster år 2016 och motsvarande inkomster år 2014.

(den kommunalt beskattningsbara förvärvsinkomsten för Svenska kyrkans medlemmar) ökningstakt 2016 var 3,2 procent, vilket var ungefär samma ökningstakt som året innan. Ökningstakten på intäkten från *begravningsavgiften* om 6,2 procent var däremot betydligt högre än fjolårets ökningstakt. Invånarna betalade under 2018 begravningsavgift efter en och samma procentsats, 0,242 procent, i de kommuner i Sverige där Svenska kyrkan är begravningshuvudman (undantag är Stockholm och Tranås kommuner). Intäkten från kyrkoavgiften påverkas av minskat antal medlemmar, vilket däremot inte intäkten från begravningsavgiften gör. Eftersom endast ett fåtal församlingar ändrade nivån på sina kyrkoavgiftssatser inför 2018, låg den genomsnittliga kyrkoavgiftssatsen för landet som helhet kvar på oförändrat 1,02 kronor per intjänad hundralapp (inklusive stiftsavgift) under 2018.

Systemet med förskott och slutavräkning medför att förändringar i avgiftsunderlaget påverkar Svenska kyrkans ekonomi med två års eftersläpning. Det här året utgjorde slutavräkningen 810 miljoner kronor, vilket var 288 miljoner kronor mer än 2017. En hög slutavräkning kan mot bakgrund av detta inte läggas till grund för långsiktiga åtaganden.

Utdelningen från prästlönetillgångar till församlingarna sjönk under 2018 med 4,0 procent. Som mest sjönk utdelningen till församlingarna i Strängnäs stift med drygt nio miljoner kronor. Det råder stora skillnader i församlingarnas rätt till andel i prästlönetillgångarnas avkastning, då vissa församlingar till och med saknar rätt till sådan andel.

Erhållna gåvor och bidrag sjönk med 1,2 procent. Den största posten i detta intäktsslag utgörs av kyrkoantikvarisk ersättning, som Svenska kyrkan får från staten.² Den kyrkoantikvariska ersättning som församlingarna intäktsförde under 2018 var lägre jämfört med året innan. Driftsbidrag från kommunerna till kyrkans förskola har däremot stadigt ökat under de senaste åren.

Nettoomsättningen stannade kvar på oförändrad nivå, medan nivån på övriga verksamhetsintäkter minskade betydligt under 2018. Exempel på intäktsslag i nettoomsättningen är gravskötselintäkter, hyresintäkter och intäkter från näringsverksamhet. Övriga verksamhetsintäkter innehåller intäktsslag som inte ingår i församlingarnas löpande verksamhet, exempelvis reavinst vid fastighetsförsäljning och försäkringsersättningar.

2 Svenska kyrkan får varje år kyrkoantikvarisk ersättning från staten, som ska användas till antikvariska överkostnader i samband med vård och underhåll av de kyrkliga kulturminnena (kyrkobyggnader, kyrkliga inventarier, kyrkotomter och begravningsplatser). Den statliga ersättningen uppgick till 460 miljoner kronor år 2018.

TABELL 1. INTÄKTER ENLIGT FÖRSAMLINGARNAS RESULTATRÄKNING

Miljoner kronor	2018	Förändr jämf fg år	
Kyrkoavgift	14 205	709	5,3 %
Begravningsavgift	4 713	274	6,2 %
Ekonomisk utjämning	-938	-6	0,6 %
Utdelning prästlönetillgångar	238	-11	-4,4 %
Erhållna gåvor och bidrag	1 424	-17	-1,2 %
Nettoomsättning	1 345	-6	-0,4 %
Övriga verksamhetsintäkter	223	-170	-43,3 %
Summa intäkter	21 210	773	3,8 %

KOSTNADER

Kostnaderna i resultaträkningen ökade under 2018 med 568 miljoner kronor eller 2,8 procent (2,5 procent 2017). Detta var högre än inflationstakten mätt i KPI, men lägre än kommunernas kostnadsökningstakt om 3,5 procent.

Personalkostnaden, som ökade med 2,9 procent (3,9 procent 2017), utgör 60 procent av kostnaderna och är därmed den enskilt största kostnadsposten i resultaträkningen. Antalet anställda bland församlingarna uppgick 2018 till 21 577, vilket var ett marginellt lägre antal jämfört med fjolåret. Förändringen av genomsnittlig personalkostnad per anställd var 3,1 procent 2018, en högre ökningstakt jämfört med året innan.

Övriga externa kostnader ökade under året med 191 miljoner kronor eller 2,8 procent (minskade med 0,5 procent 2017).

Församlingarnas driftskostnader redovisas efter en redovisningsmodell som har den grundläggande uppgiften i fokus. För 2018 fördelar sig driftskostnaderna enligt tabellen nedan.

TABELL 2. KOSTNADER ENLIGT FÖRSAMLINGARNAS DRIFTSREDOVISNING

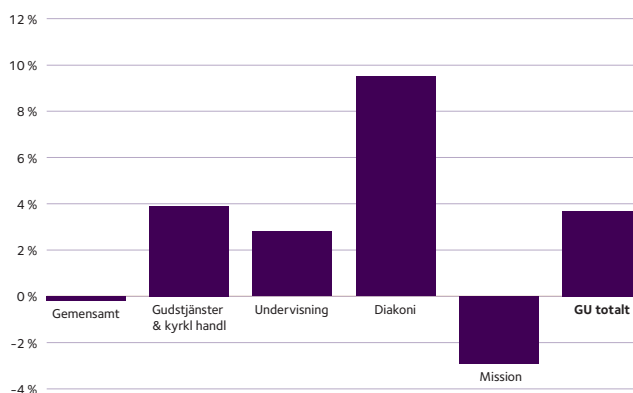
Miljoner kronor	2017	Förändr föreg år		Andel
Grundläggande uppgiften	7 364	264	3,7 %	44,9 %
Övrig kyrklig verksamhet	1 681	25	1,5 %	10,3 %
Ledning och styrning	800	-62	-7,2 %	4,9 %
Stödjande verksamhet	6 541	-14	-0,2 %	39,9 %
S:a kyrklig verksamhet	16 386	213	1,3 %	100,0 %
Begravningsverksamhet	5 193	245	5,0 %	
Summa kostnader	21 579	458	2,2 %	

Kostnadsökningstakten inom begravningsverksamheten under året var således betydligt högre i förhållande till förändringen inom den kyrkliga verksamheten.

Inom den kyrkliga verksamheten var det kostnaderna för den grundläggande uppgiften som ökade mest under 2018. Kostnaderna för ledning och styrning sjönk däremot märkbart i förhållande till kyrkovalsåret 2017. Stödjande verksamhet i driftsredovisningen omfattar stödfunktioner till den grundläggande uppgiften som exempelvis administration och kostnader för fastigheter och lokaler. I tabell 2 ovan syns att den stödjande verksamheten tar, med sina betydande kostnader för fastighetsförvaltning, nästan lika stora resurser i anspråk som den grundläggande uppgiften. Under 2018 skedde ingen kostnadsökning inom den stödjande verksamheten, vilket bland annat beror på att kostnaderna för fastigheter och lokaler minskade under året.

Den grundläggande uppgiften utgör det enskilt största området inom den kyrkliga verksamheten (2,8 miljarder kronor) och innehåller kostnader som knyter an till församlingarnas uppgift att fira gudstjänst, bedriva undervisning samt utöva diakoni och mission. Diagrammet nedan visar *förändringen* av kostnaderna per verksamhet under 2018 jämfört med 2017.

DIAGRAM 1. FÖRÄNDRING AV KOSTNADER INOM DEN GRUNDLÄGGANDE UPPGIFTEN 2017-2018



Kostnadsökningen inom den grundläggande uppgiften var således som störst inom den diakonala verksamheten, detta till skillnad mot missionsverksamhetens kostnader som istället minskade under året.

Eftersom driftsredovisningen innehåller interna poster i både intäkter och kostnader, överensstämmer inte summan av intäkter och kostnader i driftsredovisningen med resultaträkningens intäkter och kostnader.

FINANSNETTOT

Finansnettot (det vill säga skillnaden mellan de finansiella intäkterna och kostnaderna) uppgick till 251 miljoner kronor, vilket var 116 miljoner kronor lägre jämfört med 2017. Det var framförallt ett betydligt lägre realisationsresultat i samband med värdepappersförsäljning som bidrog till att finansnettot sjönk under det svaga börsåret 2018.

ÅRETS RESULTAT

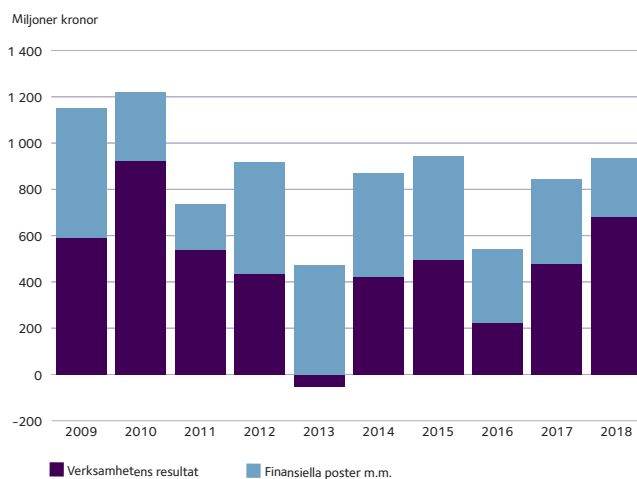
Årets resultat för församlingarna uppgick till 932 miljoner kronor, vilket innebär att resultatet steg med 88 miljoner kronor jämfört med fjolåret. Då finansnettot sjönk för församlingarna under 2018, är förbättringen av årets resultat helt att hänföra till verksamhetsresultatet. Ökningstakten på verksamhetsintäkterna var under året lite högre än verksamhetskostnadernas ökningstakt.

TABELL 3. ÅRETS RESULTAT FÖRSAMLINGAR OCH PASTORAT

Miljoner kronor	2018	Förändring jämf fg år	
Intäkter	21 211	774,0	3,8 %
Kostnader	-20 530	-570,0	2,9 %
Finansnetto m.m.	251	-116,0	-31,6 %
Årets resultat	932	88,0	10,4%

Aggregerat på stiftsnivå så minskade verksamhetskostnaderna under 2018 bland församlingarna i Göteborgs och Visby stift, vilket har bidragit till att årsresultatet förbättrades betydligt hos församlingarna i dessa stift. I Luleå stift ökade däremot församlingarnas verksamhetskostnader förhållandevis kraftigt, vilket lett till ett märkbart lägre årsresultat för församlingarna i detta stift under 2018.

DIAGRAM 2. ÅRETS RESULTAT



KAPITAL

De totala tillgångarna hos församlingarna ökade med 1 697 miljoner kronor till 38,4 miljarder kronor. Investeringar har gjorts under året i både materiella och finansiella anläggningstillgångar. Skulderna till kreditinstitut ökade under året med 194 miljoner kronor till 1,7 miljarder kronor.

TABELL 4. BALANSRÄKNING FÖRSAMLINGAR OCH PASTORAT

Miljoner kronor	2018	2017
Materiella anläggningstillgångar	18 322	17 600
Finansiella tillgångar	18 999	17 945
Övriga tillgångar	1 041	1 120
S:a tillgångar	38 362	36 665
Eget kapital	30 696	29 349
Avsättningar	76	99
Korta o långa skulder	7 590	7 217
S:a eget kap o skulder	38 362	36 665

Det disponibla kapitalet minskade något under året med 253 miljoner kronor till 13,7 miljarder kronor under 2018. Med disponibelt kapital avses här marknadsvärdet av lång- och kortfristiga värdepappersinnehav plus redovisat värde på andra omsättningstillgångar, minskat med samtliga skulder (bortsett från gravskötselsskuld). Eventuella värden på fastigheter ingår således inte i det disponibla kapitalet. Minskningen av disponibelt kapital

under 2018 förklaras både av att de totala skulderna ökade och att det samlade marknadsvärdet på värdepappersinnehaven sjönk. Församlingarnas disponibla kapital motsvarade drygt 12 månaders intäkt från kyrkoavgiften vid utgången av 2018. 56 procent av enheterna hade ett disponibelt kapital som motsvarar över ett års intäkt från kyrkoavgiften. Församlingar som hade ett negativt disponibelt kapital var 44 stycken, något färre än året innan.

STIFTEN

Stiftens totala verksamhetsintäkter ökade under 2018 med 2,0 procent, varav intäkten från kyrkoavgiften steg med 6,4 procent. Samtidigt förändrades verksamhetskostnaderna mycket litet under 2018. Detta leder sammantaget till en förbättring av stiftens årsresultat för 2018 med totalt 24 miljoner kronor.

TABELL 5. ÅRETS RESULTAT FÖR STIFTEN

Miljoner kronor	2018	Förändring jämf fg år	
Intäkter	1 456	28	2 %
Kostnader	-1 467	-7	0 %
Finansnetto m.m.	36	3	38 %
Årets resultat	25	24	

Omslutningen på stiftens balansräkningar har ökat, men skillnaden i finansiell styrka varierar mellan stiftens.

TABELL 6. BALANSRÄKNING FÖR STIFTEN

Miljoner kronor	2018	2017
Materiella anläggningstillgångar	270	247
Finansiella tillgångar	1 308	1 294
Övriga tillgångar	111	120
S:a tillgångar	1 689	1 661
Eget kapital	1 256	1 230
Avsättningar	28	32
Korta o långa skulder	405	399
S:a eget kap o skulder	1 689	1 661

NATIONELL NIVÅ

Den nationella nivåns årsresultat påverkas i väsentlig utsträckning av avkastningen på det stora reservkapital som förvaltas på nationell nivå. Huvudkomponenterna i resultatet sammanfattas i följande tabell.

TABELL 7. NATIONELL NIVÅS RESULTATRÄKNING I SAMMANDRAG

Miljoner kronor	2018	2017	Jmf fg år
Avgift gemensam verksamhet	962	932	29
Utjämning på församlingsnivå	-24	0	-23
Utjämning på stiftsnivå	-285	-212	-73
Finansiellt stöd till församlingar	-14	-6	-8
Fastighetsfinansiering	-8	-10	2
Nationell finansiering av verksamhet	-791	-840	49
Resultat före finansförvaltning	-159	-136	-23
Finansförvaltning	134	758	-624
Nettoresultat	-26	621	-647

Avgift gemensam verksamhet är den del av kyrkoavgiften som finansierar verksamhet på nationell nivå. Avgiften uppgår till 7 öre per 100 kronor i avgiftsunderlag och ökade något under 2018 jämfört med föregående år. Utjämning på församlingsnivå avser nettot av inkomst- och kostnadsutjämning mellan församlingarna, medan utjämning på stiftsnivå består av stiftsbidrag och utdelning från prästlönstillgångar. Från 2018 utbetalas även kyrkounderhållsbidrag på 100 miljoner kronor till stiftet, vilket förklarar skillnaden mot föregående års resultat för utjämning på stiftsnivå.

Finansiellt stöd till stift och församlingar 2018 bestod av församlingsbidrag på sammanlagt 14 miljoner kronor. Bidraget var något högre än föregående år och är avsett att öka anslutningen till den gemensamma IT-plattformen.

Fastighetsfinansiering avseende fastigheter i utlandet var lägre under 2018 än föregående år och kostnaderna minskade för finansiering av den nationella nivåns verksamhet i Sverige. Det senare bland annat till följd av ökade kostnader 2017 för flytt av serverhallar samt för genomförandet av kyrkovalet.

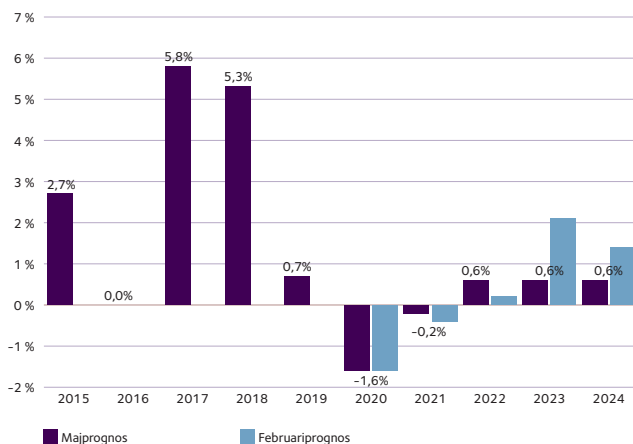
Det positiva resultatet av finansförvaltningen för 2018 uppgick till 134 miljoner kronor. Detta är betydligt lägre jämfört med fjolåret, vilket beror på den kraftiga nedgången på finansmarknaden främst under december 2018.

DE KOMMANDE ÅREN

2018 års ökning av intäkten från kyrkoavgiften om fem procent berodde på den gynnsamma utvecklingen av medlemmarnas sys-selsättning och inkomster under 2016. Under innevarande år (2019) ökar intäkten med knappt en procent. Denna relativt låga ökningstakt har flera orsaker. Under 2019 påverkas intäkten av de höga utträdestalen bland medlemmarna, som första gången gav sig till känna under 2016. Dessutom började tillväxttakten på sys-selsättningen i Sverige att växla ned under 2017 som en följd av att konjunkturtoppen närmade sig.

Den senaste prognosen över kyrkoavgiftsintäktens förändringstakt från maj 2019, som bygger på Sveriges kommuner och landstings (SKL) skatteunderlagsprognos, ger oss följande bild (se diagram 3):

DIAGRAM 3. ÅRLIG FÖRÄNDRING AV KYRKOAVGIFTSINTÄKT (INKL. SLUTAVRÄKNING)



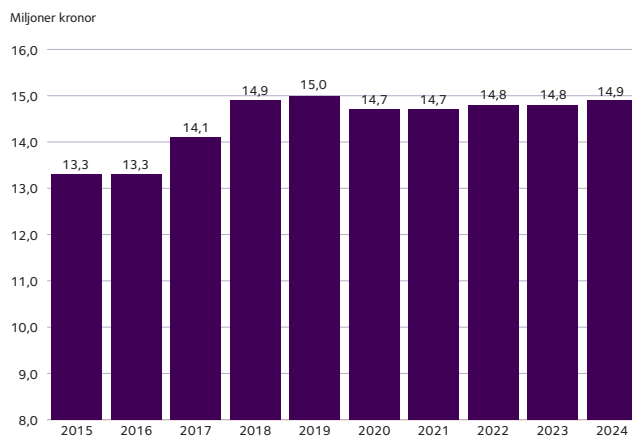
I diagrammet ser vi i att nivån på intäkten väntas sjunka märk-bart under 2020, för att sedan fortsätta minska men i en mindre omfattning året därpå.

Skatteunderlagstillväxten sker under 2018 och påföljande år i en betydligt långsammare takt än åren innan, vilket beror på att ökningen av arbetade timmar utvecklas svagare när vi passerar konjunkturtoppen. Det gör att beloppet för slutavräk-ning på beskattningsår 2018 (2020 års intäkt) halveras jämfört med motsvarande belopp för 2017 (2019 års intäkt). Den lägre ökningstakten på intäkten under 2020 och 2021 påverkas även av fortsatt höga tal för medlemmars utträden under 2017 och 2018 och av utökat grundavdrag för personer fyllda 65 år som beslutats för inkomståren 2018 och 2019.

Nivån på kyrkoavgiftsintäkten påverkas således av medlemmarnas inkomster med två års eftersläpning. Exempelvis ligger medlemmarnas inkomster år 2018 till grund för Svenska kyrkans intäkt från kyrkoavgiften år 2020.

Diagram 4 nedan visar de totala intäktsbeloppen för åren fram till 2024, då effekterna av den årliga förändringen av intäkten från kyrkoavgiften enligt diagram 3 är inräknade. Beloppen är angivna i löpande priser.³

DIAGRAM 4. KYRKOAVGIFTSINTÄKT FÖR SVENSKA KYRKAN (FÖRSAMLINGAR OCH STIFT)



Antalet medlemmar i Svenska kyrkan minskar för varje år och utträdena har som tidigare nämnts varit betydligt fler under 2016-2018 än tidigare år. Detta beror dels på att den stora ålderskullen födda i slutet av 1980- och i början av 1990-talet träder ut i högre grad än unga vuxna i tidigare generationer, men också på granskningar och negativ uppmärksamhet i media.

Under 2019 har en uppdaterad medlemsprognos tagits fram på nationell nivå. Enligt prognosen kommer Svenska kyrkan att fortsätta tappa medlemmar, främst på grund av utträden, men i högre takt än i tidigare prognos. Om utträdesmönstret per åldersgrupp som observerats under 2016-2018 fortsätter, kommer det totala medlemsantalet år 2030 att uppgå till 4,7 miljoner medlemmar. Detta är i runda tal 200 000 medlemmar färre än tidigare prognos.

3 Om man rensar de prognostiserade värdena i diagram 4 för inflationen (penningvärdets minskning) och därigenom erhåller reala prognosvärden, blir prognosvärdena följaktligen lägre. Enligt Riksbankens prognos från april 2019 förväntas KPIF-inflationen (KPI med fast ränta) på helårsbasis bli 1,8 procent 2020 och 1,9 procent 2021.

Generationsväxlingens effekt på medlemsantalet minskar något på grund av att människor lever längre, men antalet dop fortsätter att minska. Medlemmar i åldersgruppen 80 år och uppåt väntas enligt prognosen vara den enda åldersgrupp där medlemsantalet på sikt ökar, medan medlemsantalet i övriga åldersgrupper på sikt minskar.

Det ovan nämnda ställer krav på effektivisering och kostnadsanpassning på alla nivåer inom Svenska kyrkan, men frågan om vad som går att göra för att vända eller åtminstone dämpa den negativa medlemsutvecklingen ställs också på sin spets. 2017 beslöt kyrkomötet, som är Svenska kyrkans högsta beslutande organ, att ett brett arbete med att utveckla en medlemsstrategi med relevans för Svenska kyrkans alla nivåer ska påbörjas. Kyrkostyrelsen har därefter beslutat om en inledande förstudie kring processtöd för att stärka församlingarnas möjligheter att kommunicera med befintliga och potentiella nya medlemmar. Förstudien ska ske i samverkan med stift och församlingar, där det övergripande målet är att skapa bättre förutsättningar för människor att ta del av kristen tro som svarar mot aktuella förändringar i samhället.

Ekonomiska nyckeltal för församlingarna inom Svenska kyrkan som helhet och för enskilda församlingar finns på intranätet, start-sida: statistik.svenskakyrkan.se/statistiksidor/App/#/

Nyckeln till Svenska kyrkan

– en skrift om organisation, verksamhet och ekonomi 2019

Nyckeln till Svenska kyrkan är en skrift som utkommer en gång om året och har som ambition att presentera aktuella faktaunderlag och analyser för reflektion och beslut bland kyrkans frivilliga, förtroendevalda och anställda. Årets utgåva omfattar sju kapitel och inleds med artikel om hur antalet besök vid gudstjänster och andakter utvecklats i Jönköpings kommun under två decennier. Artikeln bygger på ett material som beskriver utvecklingen i både Svenska kyrkan och övriga samfund i kommunen. Därefter följer ett kapitel vuxen- och konfirmanddop – två företeelser inom Svenska kyrkan som vuxit under senare år och som sannolikt kommer att fortsätta öka under det kommande decenniet. Vidare innehåller årets ”Nyckel” två kapitel som tar upp frågan om kompetensutveckling bland Svenska kyrkans anställda. Det handlar dels om kompetensutveckling i själavård bland präster och diakoner, dels om betydelsen av arbetshandledning som ett stöd för anställda inom Svenska kyrkan. Ytterligare ett kapitel tar upp frågan om vad den svenska befolkningen har för uppfattning om Svenska kyrkan som aktör inom en rad välfärdsområden. Ska Svenska kyrkan driva egna skolor och äldreboenden samt tillhandahålla försörjningsstöd till behövande? Det är några exempel på frågor som man fick ta ställning till i en enkät som riktades till allmänheten och vars resultat presenteras i detta kapitel. Utvecklingen av antalet medlemmar i Svenska kyrkan har varit temat i flera av de tidigare årgångarna av *Nyckeln till Svenska kyrkan*. I årets utgåva presenteras en nyligen genomförd medlemsprognos för åren fram till år 2030. ”Nyckeln” avslutas som vanligt med ett kapitel om utvecklingen av Svenska kyrkans ekonomi.