



# Ekerö kyrka

Med fönster mot framtiden



## Det var en gång för mer än tusen år sedan...

Ekerö kyrka omgärdas av historiens vingslag. Här berättar golv, väggar och tak om den omsorg människor hade om sin kyrka.

**I DE ÄLDSTA KÄLLORNA** benämns Ekerö socken omväxlande Ekerö och Askanäs. Sockennamnet Ekerö kommer från en ålderdomlig bildning av trädnamnet ek, och läget på den ö, där kyrkan står. Ekerö kyrka är belägen invid Kyrkfjärdens norra strand. Under vikingatiden låg strandlinjen ungefär fem meter högre än idag.

Ekerö socken med skogsklädda rullstensåsar, bördiga, låglänta ängs- och åkermarker, har alltsedan istiden utvecklats från ett skärgårdslandskap för bronsåldersjägare till ett utpräglat herrgårdslandskap med tydliga rötter i förhistorisk odling och järnålderns boplatser. Utmärkande för bygden är bosättningsmönstret med de äldsta gårdarna mitt på ön, stormansgårdarna vid den södra stranden och torpen vid den norra stranden.

På Helgön väster om Ekerö kyrka har man funnit lämningar efter en samlad bebyggelse med både bostäder och metallverkstäder som dateras till 200-800-talet. Detta är vårt lands

äldsta samhällsbildning, närmast följd av Birka på Björkö.

Askanäs gård var under medeltiden känd som stormansgård, möjligen med anor sedan förhistorisk tid. Strax söder om kyrkan ligger en storhög från slutet av järnåldern. Asknäs nuvarande herrgård uppfördes i samband med laga skifte omkring 1880.

I den medeltida Erikskrönikan från cirka 1330, nämns Askanäs i samband med en händelse som utspelades 1206. I krönikan berättas att Jon Jarl blev ihjälslagen på sin gård Askanäs samma natt som han återvänt från ett nio år långt korståg bland ryssar och ingermanlänningar. Jons hustru Ingeborg flydde i roddbåt till Hundhamra i Salems socken och samlade där ihop folk och vapen. Uppbådet från Hundhamra förföljde inkräktarna och besegrade dem vid Eesta skär (nu Estbröte). Jon Jarl har inte kunnat identifieras, men det är kanske han, som på en gravhäll från 1200-talet i Linköpings domkyrka, kallas Johannes Dux.

---

Ekerö kyrka och kyrkogård är skyddade enligt 4 kapitlet kulturmiljölagen och ligger inom ett område av riksintresse för kulturmiljövården, Ekerö AB24.

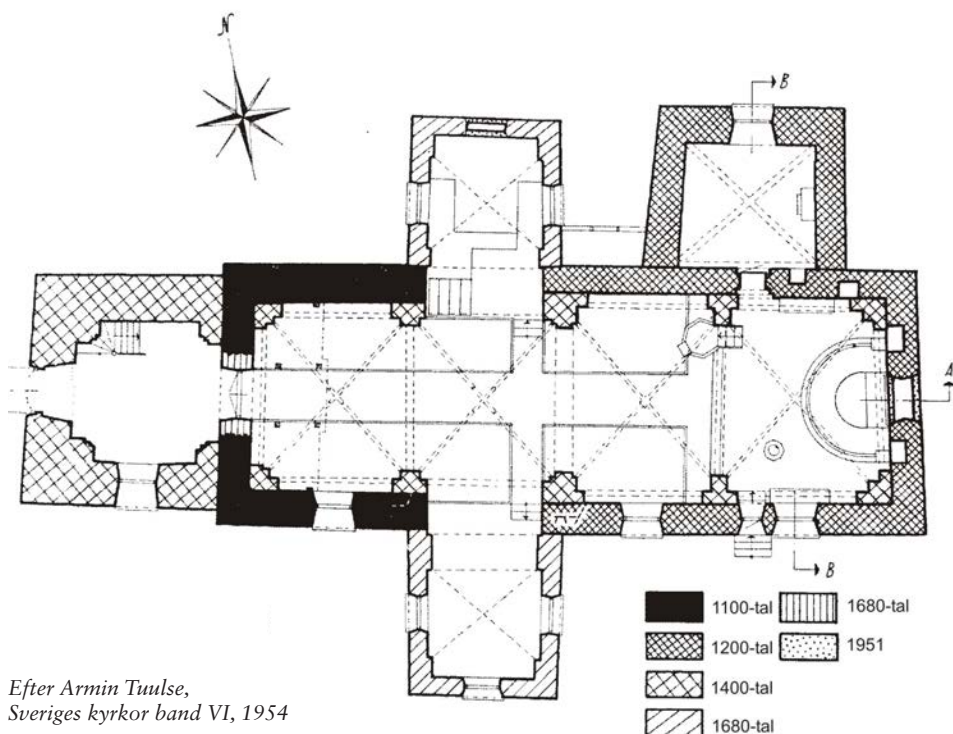


# Kyrkobyggnaden

**PÅ SAMMA PLATS SOM** dagens kyrka byggdes troligen på 1000-talet en kyrka av trä, som det inte finns några spår av idag. Under 1100-talets andra hälft ersattes träkyrkan med en liten gråstenskyrka, som bestod av långhus med ingång i sydväst, lägre och smalare kor med absid. Den uppfördes som en gårdskyrka till den närliggande gården Askanäs, där en fru Ingeborg levde tillsammans med sin make Joar

Jedvardsson, möjligen bror till Erik den helige.

Många ombyggnader och renoveringar genom seklerna har format dagens kyrka. Omkring 1300 revs det trånga absidkoret och långhuset förlängdes mot öster och ett stort kor med sakristia mot norr uppfördes. På 1400-talet välvdes kyrkorummet med fyra tegelvalv på väggpelare. Sakristian välvdes



Efter Armin Tuulse,  
*Sveriges kyrkor band VI, 1954*

och norra gavelmuren murades om och fick tegelblindingar. I samband med valvslagningen uppfördes tornet, vars bottenvåning var förenat med långhuset.

Kyrkan eldhärjades vid ett åsknedslag 1647 då tornspiran och alla tak brann. Återuppbyggnaden tog tid. Tegel skänktes från Skytteholms tegelbruk.

Efter branden ersattes det spåntäckta taket med plåttäckning. Kyrkans takkonstruktion över långhuset är delvis från 1600-talet och kompletterades under 1880-talet.

Under 1680-talet skedde stora förändringar av kyrkan. Det medeltida vapenhuset revs och södra ingången murades igen. I södra korväggen öppnades en dörr. Korets fönster mot öster har kommit och gått. 1689 omtalas att fönstret sattes igen, vilket innebär att fönstret åtminstone är från 1600-talets andra hälft. Vid renoveringen 2009-2010 togs korfönstret fram igen, gjutjärnsbågen med spröjsverk och glasning i fönstret var helt bevarad.

Korsarmar uppfördes, den södra med gravvalv för greve Erik Lindschöld på Stafsund, den norra med gravvalv för kammarrådet Joel Gripenstierna på Kärso. Lindschöld bekostade bygget av båda korsarmarna.

Tornet fick en ny huv, troligen efter ritningar av Nikodemus Tessin d.y. Redan 1792 ändrades dock tornhuv efter Thure Wennbergs ritningar. Den ännu bevarade 1700-talshuv



är relativt smal och långsträckt, klädd med vitmålad panel och kröns av en tornspira.

I tornet hänger tre klockor. De placerades där när klockstapeln, som låg på en kulle strax sydväst om kyrkan, revs 1794. Storklockan är gjuten av mästaren Jurgen Putensen, Stockholm, 1640. Lillklockan i gjutjärn, den enda i Sverige, tillverkades 1682 av Willem Keckerman, Bodeval. Silverklockan är från 1698, gjuten av stockholmsmästaren Gerhard Meyer d.ä.



## Interiör

**SEDAN EN NY ENTRÉ TOGS UPP** i tornet i väster och vapenhuset revs, fungerar tornkammaren som vapenhus. I vapenhuset finns delar av en runsten från 1000-talet. På stenen står det ”Loden lät resa stenen..... Gud hjälpe hans själ.”

Kor och långhus täcks av kryssvalv tillkomna under 1400-talets första hälft eller mitt. Tidigare var korets och långhusets alla väggar och valv täckta med kalkmålningar. De överkalkades under 1680-talet. I samband med en renovering 1932–33 under ledning av Ragnar Östberg, togs fragmentariska delar av målningarna åter fram, andra rekonstruerades delvis av konservator Sven Dalén. De medeltida målningarna från omkring 1480 visar på viss släktskap med Albertus Pictors skola.

Vid södra långväggen i kyrkorummet står kyrkans äldsta begravningsvapen. Det är ägnat Dionysius Beurræus som dödades 1567 på befallning av kung Erik XIV. Beurræus blev hemkallad 1543 från Frankrike och anställd vid Gustaf Vasas hov för att vara lärare åt hertig Erik, sedermera Erik XIV. Beurræus stöttade hertigen, men i samband med Sturemorden då han sökte mildra verkningarna, gav Erik order om att Beurræus skulle dödas. Han begravdes i Ekerö kyrka. Han hade Menhammar på Ekerö och Vellinge i Salem socken som förläning. Hans och hans familjs gravhäll finns i mittgången.

Möjligtvis utförde Nikodemus Tessin d.y. ritningarna till korsarmarna i slutet av 1600-talet, åtminstone medverkade han vid det norra gravkorets välvning. De båda gravkoren täcks av enkla och ribblösa kryssvalv, och väggar och valv är avfärgade i vit kulör.

Det södra gravkoret domineras framförallt av fyra stora begravningsvapen. Ett är tillägnat friherre Erik Lindschöld (1634-1690) som spelade en stor roll vid restaureringen på 1680-talet. De tre andra begravningsvapnen tillhör Joel Gripenstierna (1637-1697), Alexander Cock (1642-1712) och Johan Lilliehöök (1616-1677). I gravkoret står Ingeborgsstenen, som från början låg på kyrkogården. Gravstenen är i rödaktig sandsten med den latinska runinskriften *Ingeborg Ermunds dotter vilar här* och pryds av ett likarmat krönt Sankt Georgskors. Det krönte Sankt Georgskorset, på Ekerö kallat för Ingeborgskorset, har blivit en symbol för Ekerö kyrka och återfinns bland annat på kyrkans textilier och som smycke. Ingeborg antas ha levt under 1100-talets andra hälft och var bosatt på Askanäs gård. Sedan 1990-talet är det södra gravkoret inrett för enskild andakt.

Det norra gravkoret byggdes som gravkor för Joel Gripenstierna, ägare till Kårsö säteri. Sedan renoveringen

1952 står kyrkans orgel i norra koret. De tidigaste beläggen för en orgel i kyrkan är från 1600-talet. 1685 ska greve Lindschöld ha skänkt ett positiv till kyrkan som placerades på orgelläktaren. År 1820 ska Anders Svanström från Strängnäs ha byggt en ny orgel i kyrka, men den ersattes relativt snart av en helt ny orgel med 6 stämmor, byggd 1843 av Pehr Zacharias Strand, en erkänt mycket skicklig orgelbyggare från Stockholm. Strands orgel förblev ganska oförändrad till 1932, då Åkerman & Lund byggde en ny orgel också med 6 stämmor, placerad bakom Strandorgelns fasad. Redan 1952 var det dags för Åkerman & Lund att bygga en betydligt större orgel, nu med 18 stämmor. Den rymdes inte på orgelläktaren, där de tidigare orglarna haft sin plats, utan placerades i norra korsarmen. Redan 1975 var det dags att ännu en gång bygga en ny orgel, nu med 27 stämmor. Den byggdes av Olof Hammarbergs orgelverkstad, Göteborg och var i bruk till 2017 då Paschen Kiel Orgelbau GmbH, Tyskland, fick i uppdrag att bygga en helt ny orgel med 26 stämmor. Den byggdes med Strandorgeln som förebild. Ett stort antal pipor från Strandorgeln finns nu i Paschenorgeln.

1880–81 genomfördes en större renovering. Kyrkan försågs med ny inredning. Från denna epok härstammar altarbordet och altarringen med svarvade balusterdockor. Altartavlan, som föreställer Kristus i Getsemane, målades under 1600-talets andra hälft, men renoverades hårt under 1700-talet. Vid renoveringen 2009 då altarfönstret åter togs fram hängdes

altartavlan till vänster om predikstolen.

Korfönstret flankeras av två försilvrade träskulpturer, troligen tillverkade under 1600-talet i Burchardt Prechts verkstad, efter Tessin d.y:s ritningar. De köptes till kyrkan under 1680-talet genom greve Lindschölds försorg. Troligen användes de till Karl XI:s ettåriga sons begravning 1687 i Riddarholmskyrkan. Numera symboliserar skulpturerna Bättringen och Tron.

Altarkrucifixet av silver skänktes 1963. Det är komponerat av formgivaren Barbro Littmarck, Ekerö, och utfört hos hovjuveleraren W A Bolin, Stockholm.

I koret står dopfunten av kalksten och granit. Dess mellandel är från 1150–1200 medan överdelen och foten i granit från Ekebybergen på Munsö högs 1955 av stenhuggaren Bror Hemmingsson, efter ritningar av professor Armin Tuulse. Dopfatet av driven och punsad mässing tillverkades 1651 och skänktes samma år den 1 november av fatburshustrun Karin Markusdotter, Kaggeholm. I fatets mittfält framställs Evas skapelse. En dopskål från 1600-talet, är utförd i tenn. Den skänktes 1690 som ett minne av friherrinnan Margaretha Frölich.

Kormattan i röllakansteknik är designad av Erik Lundqvist och tillverkad i Ditzingers ateljé. Mattan skänktes 1987 av Ekerö kyrkliga syförening. Mattans hörn är dekorerade med invävda krönta kors efter förebild i Ingeborgsstenen.



I kyrkorummet finns ett votivskepp. Det påminner om de Mälarjakter som på 1700-talet seglade förbi kyrkan med förnödenheter till Stockholm. Skeppet är tillverkat av sjökaptenen och konservatorn Sam Svenson och sattes upp 1957.

Under 1880-talets renovering tillkom predikstolen, som fick sin nuvarande plats 1951 då den sänktes. Predikstolen, som saknar ljudtak, är målad i gråvit kulör med förgyllda listverk,

ramar och ornament. Timglaset inköptes 1706, men står sedan 1937 på ett nytillverkat järnstativ.

I långhuset finns bänkkvarter, tillverkade i samband med en renovering 1951–52 under ledning av Årland Noreen. Bänkarna dekorerar av enkla fyllningar, målade i gult, grått och grågrönt.

In till sakristian leder en spetsbågig portalomfattning. Sakristian täcks

av ett kryssvalv med helstensribbor, slaget under 1400-talet. Ovan för ingången till sakristian hänger ett krucifix i målat trä. Det är skuret av en bysnickare i Undersvik i Hälsningland efter en förebild av ett romanskt krucifix i Undersviks kyrka. Det skänktes 1943 av konstprofessorn Bertil Damm.

Kyrkans ljuskronor av brons, mässing och kristall är skänkta av socknens stormansgårdar. Den 16-armade ljuskronan i långhusets mitt är troligen ett tyskt 1600-talsarbete. Den skänktes 1682 av grevinnan Aurora Wrangel, Ekebyhov.

Den något mindre 10-armade kronan lämnades enligt inskrift på kulan 1676 av greve Erik Lindschöld.

Den 12-armade mässingskronan, som hänger i södra koret, överlämnades 1946 i gåva av familjen Hallström, Asknäs.

Krystallkronan i koret med åtta ljusarmar är tillverkad på 1780-talet vid Kungsholmens glasbruk i Stockholm. Den skänktes 1817 av baron Josua Sylvander, Kersö.

1842 stals allt silver från kyrkan. En del återbördades senare, men i delvis skadat skick. Vinkannen återfanns och reparerades. Den är tillverkad 1742 av silversmeden Johan Petter Grönvall, mästare i Stockholm. Kalken av silver med tillhörande paten utfördes under 1830-talet av silversmeden Johan Petter Grönvall. En ny kalk och en ny paten skänktes till kyrkan 1972

respektive 1973 av Ekerö kyrkliga syförening och Ekerö kyrkoråd. De är formgivna av Barbro Littmarck, Ekerö, och tillverkade hos hovjuvelerare W A Bolin i Stockholm.

Kyrkan har ägt många textilier, men ett större antal såldes till Statens historiska museum 1883 tillsammans med många andra inventarier, för att bekosta renovering av kyrkan.

Till de textilier som kyrkan ännu har kvar, hör bland annat en mässhake av röd silkessammet, skänkt 1726 samt en mässhake av svart sammet, dekorerad av ett kors och en strålkran, skänkt 1780. Kyrkan äger även en kollektståv av vit sidendamast med guld- och silverbroderier, tillverkad under 1600-talet.

Den senaste omfattande renoveringen av Ekerö kyrka skedde i två etapper: 2007 för exteriören och 2009 för interiören.

Spåren efter de olika årsringarna visar på människors omsorg om sin kyrka genom historiens lopp. Alla dessa människors insatser och gåvor gör att Ekerö kyrka ser ut som den gör idag.





## Kyrkomiljön

**EKERÖ KYRKOGRÅRD BESTÅR AV** en äldre del runt kyrkan och två nyare delar i norr och i väster. Kring den gamla delen av kyrkogården löper en kallmurad gråstensmur, medan muren kring den utvidgade delen i norr är av huggen gråsten och täckt av sedum. Kyrkogårdens utvidgning i väster omges också av en mur i huggen granit som anlades 1994. Samma år tillkom en **minneslund** i mitten av kyrkogårdens västra del. Några bänkar står uppställda framför en fontän med en vattenspegel omgiven av en ram av granit. Bakom bänkarna finns blomratter med ljushållare och en häck av idegran.

**Minnenas trädgård**, en plats för stillhet och eftertanke, anlades 2005. Här hade tidigare funnits en fruktträdgård. Man sparade några av äppelträden, som fortfarande bär frukt.

År 2008 anlades en **askgravplats** i den norra delens nordöstra hörn, utformad av landskapsarkitekten Emelie Wade, Landskapslaget. Emelie Wade har även ritat **askgravlund** som anlades 2014 på kyrkogårdens västra del.

*forts. nästa sida*



I den norra delens västra hörn finns ett före detta bårhus från 1958-1960, som numera används som visningsrum och ibland är öppet för allmänheten.

På kyrkogården finns ett flertal kulturhistoriskt intressanta gravar.

Öster om kyrkan ses en gravhäll med tillhörande gravvalv för medlemmar av släkten Ihre på säteriet Ekebyhov. På hällen står "Till uppståndelsens morgon".

Axel "Klinckan" Klinckowström var en välkänd kulturpersonlighet i början av 1900-talet. Gravvården som är en bautasten, är hög och grovt huggen med Klinckowströms profil högst upp och text i ett runskriftsinspirerat typsnitt. På baksidan finns en inhuggen jaktscen. Konstnären Eric Grate har formgivit stenen.

I sammanhanget kan även professorn vid konstakademien Bertil Damms (1887-1942) gravvård nämnas vilken kröns av en kvinnofigur i koppar, liksom konstnären och skämttecknaren OA, Oskar Anderssons (1877-1906), i form av en sten i grå granit krönt av tidstypiska jugendslingor.

På nyare delen av kyrkogården finns konstnären Nils Dardels gravvård, vars gravsten är formgiven av Eric Grate utifrån Dardels kända motiv John Blund som dekorerar sagogrottan i Stockholms stadsbibliotek. Här vilar också Thora Dardel, dotter till Axel Klinckowström och en tid hustru till Nils Dardel. Även dottern Ingrid vilar i familjegraven.

I graven intill ligger konstnären Otte Sköld, i många år en förgrundsgestalt i svenskt konstliv som bland annat tog initiativet till Moderna museet, som invigdes 1958.

Gustav "Topsy" Lindblom, friidrottare, idrottsledare och nöjesprofil i Stockholm vilar i hörnet intill parkeringsplatsen. Han vann guld i tresteg vid OS 1912 i Stockholm och 1933-1960 drev han danspalatset Nalen vid Regeringsgatan.

Harald Edelstam var diplomat i Oslo under andra världskriget. Var med och räddade livet på judar och norska motståndsmän under täckmanteln "Svarta nejlikan". Som ambassadör i Chile under Pinochets militärkupp på 1970-talet erbjöd han chilensare fri lejd, vilket ledde till att han utvisades.

Intill kyrkans södra vägg ligger företagsekonomen Axel Iveroth. 1957-1977 var han chef för Sveriges Industriförbund. Vid kyrkans östra hörn Henry Röttorp, kyrkoherde och hembygdsvårdare.

## Kyrkoherdar i Ekerö kyrka

Henrik	1477
Sveno	1552
Peder	1568
Anders	1570
Daniel Jacobi	1593 – 1612
Petrus Michaelis	1612 – 1621
Gotschakhus Jonae	1621 – 1625
Johannes Andreea	1625 – 1627
Petrus Laurentii (Austromanus)	1627 – 1635
Gudmundus Olai Barzelius	1635 – 1655
Eric Spongius	1655 – 1660
Abraham Petri Ekronius	1663 – 1667
Hieronimus Sundius	1669 – 1680
Sven Basch	1682 – 1685
Andreas Simonsson Tayard	1685 – 1690
Elias Mouritz	1690 – 1692
Anders Riselius	1692 – 1710
Martin (Mathias) Bergqvist	1710 – 1717
Anders Gylling	1718 – 1735
Johannes Kolmodin	1736 – 1758
Carl Sandmark	1761 – 1791
Johan Fredrik Sandmark	1791 – 1820
Lars Swahn	1820 – 1846
Erik Olof Tollstedt	1848 – 1862
Karl Anton Ferlin	1862 – 1877
K.O. Berggren	1884 – 1898
August Hedström	1900 – 1927
Karl Rudberg	1927 – 1944
Henry Röttorp	1944 – 1959
Nils Bergström	1959 – 1968
Åke Sundelin	1969 – 1973
Harald Ohly	1973 – 1988
Anders Novak	1988 – 2001
Staffan Eklund	2002 – 2013
Peter Strömmer	2013 – 2015
Monika Regnfors Sjören	2016



#### Texter och fakta är hämtade från

Ekerö kyrka av Niss Maria Legars Stockholms stift, 2008  
Ekerö kyrkogård av Martina Berglund Stockholms stift, 2017  
Ekerö kyrka kyrkoantikvariska utskottet Ekerö pastorat, 2013  
Ekerö kyrka av Nils Bergström Ekerö församlings kyrkoråd, 1993  
Ekerö förr och nu del 1-3 av Henry Röttorp, Ekerö kulturnämnd  
Stockholm 1985-94  
Mälardöarnas historia del 1 av Gunnar Hallström Stockholm 1969


Broschyren är sammanställd av Christin Sagnér  
I samråd med Marianne Abrahamsson, John Wiktor och  
Margit Holm, Roland Johansson, Anne-Monica Larsson,  
Henrik Mattsson, Mårten Mårtensson, Erika Nilsson, Monika  
Regnfors Sjören och Marie Rickberg.

#### Foto

Magnus Aronson 11/13, Anna Björkdahl 1-2/8/10/14/20,  
Stefan Christophs 4-7/9/17/20, Swescan 4-5/18-19

Tryck  
Billes tryckeri



**Svenska kyrkan** 

EKERÖ ADELSÖ-MUNSÖ LOVÖ  
SVENSKA KYRKAN, EKERÖ PASTORAT 2019



Svenska kyrkan   
EKERÖ ADELSÖ MUNSÖ LOVÖ