

Märkliga fynd i Bergstena kyrkoruin

Stockrester tyder på att en stavkyrka varit uppförd där

Även silversaker från Lilliehööks gravkammare

I måndags på börjades en utgrävning av Bergstena kyrkoruin, som ligger alldeles vid allfartsvägen mitt i Bergstena by drygt en mil norr om Allingsås. Man har på olika sätt bildat sig föreställningar om vad som egentligen är förbundet med ruinen, något egentligt till stöd för en klar uppfattning om vare sig ursprung eller tiden därefter föreligger inte. Däremot finns vissa anteckningar om detta tempel, som på sin tid gick ett så oblikt bde till mötes som att rivas för 200 riksdaler och bli material till ladugård på Kjölbäck. Just de nu pågående utgrävningarna ser emellertid ut att kasta ljus över ruinen och dess historia — man kan sålunda på goda grunder anta att gråstenskyrkan föregåtts av något så märkligt som en stavkyrka.

Utgrävningarna, vilka ledes av landsantikvarie S. A. Hallböck i Vänersborg och som kommit till stånd på initiativ av stiftsjägmästare M. Lilliehöök, Skara, och genom stort intresse bland sockenmännen i Bergstena samt kyrkoherde L. H. Danielsson i Lena, har alltså hittills gett flera fynd av största värde, särskilt då en stocksyllrest med hål i. Den antages och är sannolikt också ett bevis för att Bergstena haft en stavkyrka som ursprungstempel. Kring denna träkyrka från kanske 1000-talet, som tros ha brunnit ned, har sedan en gråstenskyrka byggts upp.



En bild från det inre av kyrkoruinen i Bergstena. Utgrävningar och diskussioner pågår.

Det är grundmurarna efter denna som nu bildar ruinen, vilken i föl inhägnades till skydd för en kommande utgrävning. Tempelplatsen — som ligger i hägnet av vackra lindar — blev samtidigt utmärkt med det träkors, som kanske många vägarfarare förundrat sig över.

Den klockstapel, som också funnits vid Bergstena kyrka,

skulle enligt nu gjorda beräkningar ha legat precis mitt i nuvarande vägen framför själva kyrkoruinen.

För att få ännu bättre klarhet om det gjorda stockfyndet, har intendent Harald Widén, Göteborg, bett komma till ort och ställe. Han besöker endera dagen Bergstena för att närmare se på bl. a. sylresten och avge sitt expertutlåtande.

Silversaker i Lilliehööks gravkor

Stiftsjägmästare M. Lilliehöök i Skara är som nämnts en av de stora "intressenterna" bakom pågående utgrävning i Bergstena. Han ägnar sitt fritidsintresse åt släktforskning genom att studera ätten Lilliehööks gravkammare, och han är just nu med om sin femte utgrävning i just detta syfte. Kolbäckens egendom har fram till mitten av 1800-talet varit i Lilliehöökska släktens ägo under tio generationer, varför jägmästare Lilliehöök på goda grunder kunde anta, att mycket intressanta ting skulle komma i dagen just i Bergstena kyrkoruin. På Kolbäckens egendom finns en sten, som utmärker det sista inslaget Lilliehöök där. Den daterar sig 1681 och bär namnen

Axel Kavle—Elisabeth Hjerta, som var född Lilliehöök.

Ånskönt ännu ingenting är absolut fastslaget rörande gjorda fynd i en påträffad gravkammare i Bergstena-rutnen, kan med största sannolikhet förut-sättas, att det som hittats hör samman med ätten Lilliehöök och därmed också Kolbäck. När ornament på anträffade kistor hunnit sammanställas o. detalj-jämföras, bar förmodligen ätten Linds av Västergötlands gemen-skap med Christoffer Månsson Lilliehöök, vars far förresten ägde både Kolbäck och Lygnö, också fastställt. I gravkamma-ren har bl. a. påträffats initialer-na IHS, Kristus, ett silverkors och en silverknapp, vasa orna-ment och årtal, likaså i silver. Men ännu kanske åtskilligt kan hämtas upp ur mullen i Berg-stena by till belysande av krö-nigan om ätten Lilliehöök.

Stiftsjägmästare Lilliehöök kan alltså känna gubbel till-fredställelse över att detta ut-grävningsföretag kommit till stånd, och betecknande för "historien" kan kanske sägas vara, att hr Gustav Johansson på nuvarande Kolbäcks egen-dom tar mycket intressen för i utgrävningarna. De omfattas förresten som nämnts även av

ett brett söckenintresse. När vi på torsdagen besökte platsen, fann vi där i arbete inte bara hrr Lilliehöök och Johansson, utan också hrr Sigvard och Karl Ivar Ekberg, Harry Olsson, Ru-dolf Albertsson och Ragnar Forsblad. De och fler med dem deltar av rent intresse och frivilligt i denna utgrävning, som alltså ser ut att ge Bergstena en högtintressant del av kulturhis-toria. Gaston.

Nya fynd gjordes i Bergstena kyrkoruin

Vid fortsatta grävningar i Bergstena kyrkoruin gjordes på fredagen och lördagen en del nya fynd. I den Lilliehöökiska gravkammaren hittades ytterli-gare flera siffror och bokstäver, varigenom stiftsjägmästare Lil-liehöök kunde komplettera sina tidigare fynd till en mera sam-manhängande namn- och tids-längd i sin släkts historia.



Fynd från gravkammaren i Bergstena studeras av fr. v. riks-antikvariens ombud, redaktör Ewald, komminister Karl Linell, stiftsjägmästare M. Lilliehöök, som är den som just grävt fram det silverkors etc., som ligger framför honom, och hr Gustav Johansson på Kolbäck.

Genom grävningar i själva kyrkoruinen kunde också lands-antikvarie Hallbäck registrera nya upptäckter. Bl. a. hade flera delar påträffats av den stock, som sannolikt utgjort fäste och grund för plankorna i den för-modade stavkyrkan. Därjämte hade man nere i en år 1848 till-kommen källare vid manbyggnaden på Kolbäcks säteri funnit flera plankor, som mycket väl kunna ha tillhört den gamla kyrkan som "stavar" och hörn-stolpar. Då kyrkan för rivning inköptes av kapten von Mentzer och man vet att en del av virket använts vid ny- eller tillbygg-nader på Kolbäck, är det sannö-lligt att även dessa plankor kommit därifrån.

Intendenten vid Historiska museet vid Göteborgs museum, dr. Harald Wideen, besökte i fredags Bergstena för att taga del av utgrävningarna. Dr. Wi-deen kunde emellertid ännu icke göra något uttalande i spörs-målet stavkyrka eller inte stav-kyrka i Bergstena. Ett stod dock klart: att det före den på 1840-talet nedrivna kyrkan funnits en äldre kyrka och att denna varit av trä.

Med stor spänning avvaktar nu ortsborna resultatet av ut-grävningarna, som komma att fortsätta en tid framåt.

Vid signaturens besök i Berg-stena på fredagen berättade några ortsbor "en tradition", som säger att den invid tornet till Lena kyrka stående synner-ligen vackra Salzburkska grav-stenen kommit från Bergstena kyrka, där den legat över Lil-liehöökiska gravkammaren. Att så icke varit fallet framgår av en beskrivning som år 1829 återfinnes i ett protokoll, skr-ivet av kyrkoherde Johan Ner-dahl. I detta protokoll sägs det bl. a. om Lena kyrka: "Vid alta-ret finnes upprest en stor grav-sten över framlidne översten Salzburg, som dog 1648 på vil-ken hans och hans frus bilder äro uthuggne, samt hans värja hängande utanpå hällen." Vid rivningen av Lena gamla kyrka blev denna gravsten flyttad till den nya kyrkan. Gravstenen är över "Wilhemus" von Salzburg till "Hvitene och Husiarde" och hans grevinna Carin Lilliehöök till Blombäck och Kolbäck, bå-da döda 1648 och begravda på Lena gamla kyrkogård.

G. Ew.

Vacker högtid i Bergstena kyrkoruin Allhelgonadagen

6 Nov. 1955

I lördags, den dag som är vigd till minnet av de avlidna och då tankarna oftast går tillbaka till dagar som varit, ägde en högtidlig och stämningsfull återbegravning rum i den Lilliehöök-ska familjegraven i Bergstena kyrkoruin.

I det speciella och för Sveriges del unika minnesprogrammet medverkade stiftsjägmästare Malcolm Wilhelmsen-Lilliehöök af Gälaled och Kolbäck" såsom representant för den släktgren som härstammar från gården Kolbäck i Bergstena, landsantikvarien Syen Axel Hallbäck, Vänersborg, kyrkoherde Lars Danielsson, Lena redaktör Gustaf Ewald, Alingsås, samt godsägaren Gustaf Johansson, Kolbäcks gård.

Dessa personer är de som varit flitigast vid utgrävningarna av den gamla kyrkan i Bergstena by, en dryg mil norr om Alingsås. I början av oktober förra året igångsattes utgrävningarna — vilka tidigare utförligt refererats av denna tidning — av den Lilliehöök-ska familjegraven, i det tempel, som under 1800-talet revs ned. I kyrkohänseende blev Bergstena en annexförsamling till Lena, vars kyrka byggdes vid nämnda tidsperiod. En del av det material som använts till det lilla kyrkobygget i Bergstena blev sedermera sålt för 200 riksdaler till dåvarande ägaren av egendomen Kolbäck, där materialet användes till ett ladugårdsbygge.

I vår tid finns det ingenting kvar av kyrkan, mer än de forna yttermurarna. Men att denna kyrka inte är den äldsta på platsen syns tyngt. Ty innanför de kraftiga stenmurarna finns det rester kvar av en något mindre kyrkobyggnad. Denna lär enligt de vetenskapsmän som undersökt kyrkoruinen vara en stavkyrka. När denna uppfördes är höljt i dunkel, men det rör sig troligen om tiden kring 1000-ta-

let. Om originaltaket till kyrkan är borta för länge sedan så gör i alla händelser de stora lindarna vad de kan för att inhägna och bilda tak över den vackra kyrkoruinen. Flera tynd gjordes som bekant under utgrävningstiden och dessa nedlades på Allhelgonadagen i den speciella kopparkista, vars utseende är av riksantikvarien särskilt godkänt. Den text, som är ingraverad på kistan, har följande lydelse: "Innehållet i denna kista tillvaratogs vid Lilliehöök-ska familjegraven vid restaureringen av Bergstena kyrkoruin åren 1954—1955."

Trots regnet på lördagen hade en stor mängd bergstenabor infunnit sig för att bevilja den högtidliga akten, som inleddes med ps. 579 v 1—2 "Jag är en gäst och främling." Kyrkoherde Danielsson förrättade bön och utgick i sin andaktstund från 1:a Korintiebrevet 15: 53—54.

Efter det kistan sänkts i jorden och ps. 576 sjungits, talade stiftsjägmästare Lilliehöök, Skara, för den Lilliehöök-ska släktföreningen, och andra medlemmar tillhörande den gren, vars ursprung kan räknas från Bergstena församling.

— Jag vill vid detta högtidliga tillfälle hylla minnet av tidigare generationer, som på Bergstena kyrkogård och i denna kyrka lått sitt sista vilorum. Trots att det är tre seklers sedan den siste av släkten gravsattes i Bergstena, är bänönskat hugfäst, med denna den med denna trakt alltfjämt levande. Det är detta släkten förnyade gravsättning av de spillror, som hittats i familjegraven. Men jag ser i denna högtid, inom de gamla gråstensmurarna, en fortsättning på alla de gudstjänster, bröllop och dyl, som här har ägt rum sedan kristendomens första tid i Västergötland. Nu skall friden och tystnaden på kyrkogård och dess gravar åter råda för här gravsatta generationer från Bergstena



Från minnesögtiden. Stiftsjägmästare Lilliehöök (t. v. och landsantikvarie Hallbäck.

församling. Bergstena kyrka kan tyvärr icke återuppstå. Men inom en snar framtid torde dock klockklängen åter ljuda över nejden, i sig förenande seklers budskap till församlingsborna.

Landsantikvarie Hallbäck yttrade bl. a., att en saga är nu slut, sagan om Bergstena kyrkoruin. Det är nu i stället vetenskap bakom mycket av kyrkan. Vår ödmjukhet framstår nu tydligare inför fädernas tro och Herren. Låt oss böja huvudet inför den högste.

Stiftsjägmästare Lilliehöök vände sig sedan till församlingens kyrkoherde Danielsson och församlingsborna:

— Det är mig synnerligen angeläget att, sedan denna kyrkliga högtid i Bergstena kyrkoruin under i allo så värdiga former avslutats, få uttala den Lilliehöökiska släktföreningens djupt kända tack. Samt för allt som gjorts av frivilliga arbetskrafter, för att återställa Bergstena kyrkoruin i värdigt skick. Vad som i Bergstena utförts, vittnar om en gemenskap och ett intresse

för uppgiften som torde vara ganska enastående i detta land. Den tanke som väcktes för ett trettiotal år sedan har vida överträffats. För alla tider kommer Bergstena församlings invånare att vara ett lysande föredöme, med sitt omhändertagande av kyrkoruin och kyrkogård. Det känns tryggt för slakten att den gamla släktgraven nu tagits om hand av församlingen.

— Ett varmt tack till er alla som här mött upp. Jag beder er hr kyrkoherde vidarebefordra släktföreningens tack till dem det vederbör, slöt hr Lilliehöök.

Ps. 586 v. 4 avslutade sedan högtidlligen.

En del fynd som gjorts i kyrkoruinen visades under dagen i Bergstena skola. Var dessa föremål sedan skall placeras är ännu inte fastställt.

Minnesprogrammet fortsatte på Kolbäckes egendom, dit den nuvarande ägaren, godsägare Gustaf Johansson, inbjudit. På denna gård finns som tidigare nämnts en del fynd från de forna kyrkorna i Bergstena och dessa blev på Allhelgonadagen ånyo föremål för granskning och studier.

Bergstena kyrkoruin utgrävd och restaurerad

Rester efter en stavkyrka?

Av landsantikvarie Sven Axel Hallbäck.

När Bergstena kyrka uppfördes har varit en gäta. Enligt folktraditionen lär den dock härstamma från 1200-talet. I inventariet 1829 nämnes, att kyrkan är "af gråsten, med särskild klockstapel, hvaruti hänger en klocka med munkstil omkring, dock utan årtal..." År 1835, i samband med uppförandet av Lena nya kyrka — gemensam för kringliggande socknar — såldes Bergstena kyrka till hovmarskalken C. F. von Mentzer för 200 dlr smt. Längre dröjde det, innan denne inbetalt summan, men det skedde dock så småningom. En viss strid uppstod sedan, huruvida kyrkan skulle bevaras eller ej, och denna slutade med att kyrkan revs, enligt en uppgift 1837, enligt en annan in på 1840-talet. von Mentzer, som enligt vittnen var mycket sparsam med och rädd om sin egen skog, förde då från den rivna kyrkan till sitt säteri Kolbäck det värdefullaste av sten- och trämaterial. Därefter verkställde han med detta stora reparationer och ombyggnader på Kolbäck, varvid bl. a. en ny ladugård uppfördes samtidigt som man tillbyggde själva manbyggnaden i form av en ekonomibyggnad åt väster. Under denna anlades en ny ingång till den gamla, ursprungliga källaren, som samtidigt reparerades.

Sedan kyrkan rivits, kvarstod dock en betydande del av stenväggarna. Så småningom bortfördes dock alltmer av stenmaterialet. Mot slutet av 1800-talet förföll ruinen alldeles och användes då till avstjälpningsplats. Kyrkogården, som använts ända fram till 1870-talet, växte igen och förföll även den.



Bergstena kyrkoruin.

Till den gamla ruinen voro en del traditioner knutna. Folk berättade således, att det skulle finnas gravar under kyrkan. En del försök gjordes också att utgräva dessa. Under 1880-talet försökte sig således en yngling på att hitta de förmodade gravarna. Medan han som bäst höll på och grävde i kyrkans västra parti lär en gammal soldat kommit gående förbi. Han stannade och tittade på ynglingens förehavande. Men så lär han ha sagt till honom ungefär dessa ord: "Du skall inte gräva där utan i koret. Jag var med när de rev kyrkan och då var det i koret kista vid kista, och gubbarna låg rad i rad med blanka knappar i kläderna". Ynglingen lär efter denna uppmaning ha fortsatt att gräva i koret och därvid påträffat kistor med beslag, som han trodde voro av guld. Han tog med sig de funna beslagen in till Alingsås för värdering av en juvelerare. Denne lär emellertid blivit mycket förskräckt, när han fiok se beslagen, och han skall ha uppmanat ynglingen att omedelbart lägga tillbaka dessa fynd. När denne kom hem igen, hade hans fader fått höra talas om hans tilltag. I stränga ord uppmanade han pojken att omedelbart lägga tillbaka det funna. Så blev det ock, Ynglingen grävde en grop intill kistorna och kasta ned beslagen i denna.

Bergstena församling har sedan lång tid tillbaka varit intresserad av att få till stånd en undersökning av den gamla ruinen. Samtidigt skulle denna restaureras och försättas i ett värdigt skick. Vid upprepade tillfällen vände sig församlingen till myndigheterna i denna fråga. Härvid fick man en bundsförvant lika oväntat som välkommet. Den Lilliehöökiska släktföreningen har sedan långt tillbaka sökt klarlägga släktens historia, bl. a. genom undersökningar av de gravkor, som tillhört släkten. Kolbäcks säteri tillhörde i gammal tid den Lilliehöökiska ätten. Man har därför anledning att antaga, att det i Bergstena kyrka — alltså nuvarande ruinen — skulle finnas ett släktens gravkor i enlighet med bruket på andra håll i landet. Församlingens och släktföreningens intresse möttes således här. Hösten 1954 kom så

Uti Västgötabygden no. 2 1955

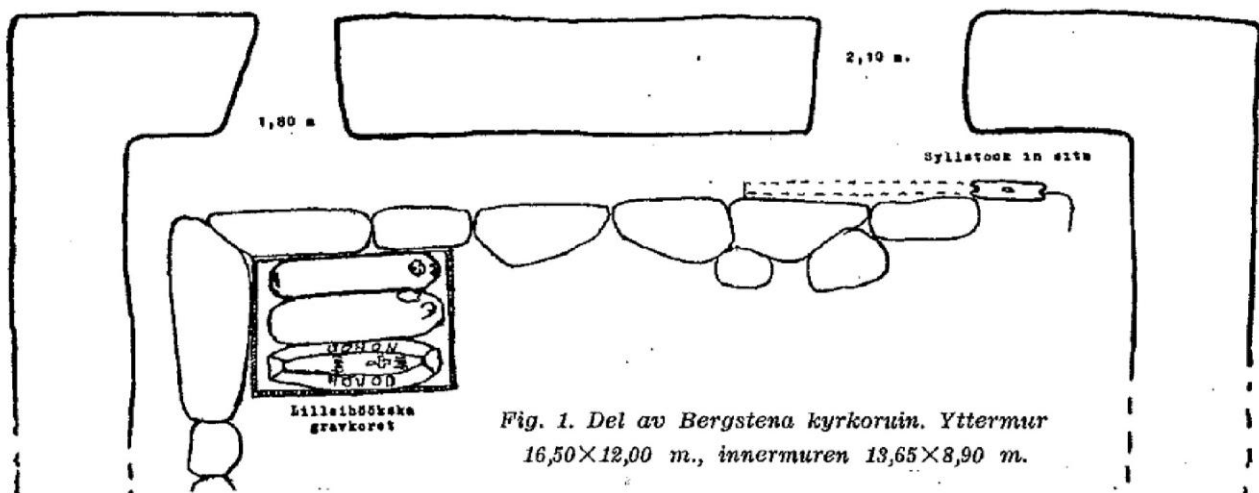


Fig. 1. Del av Bergstena kyrkoruin. Yttermur 16,50×12,00 m., innermuren 13,65×8,90 m.

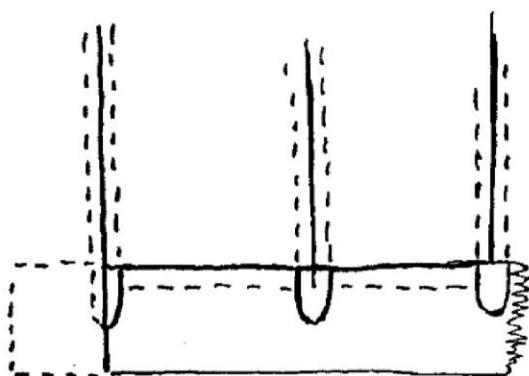
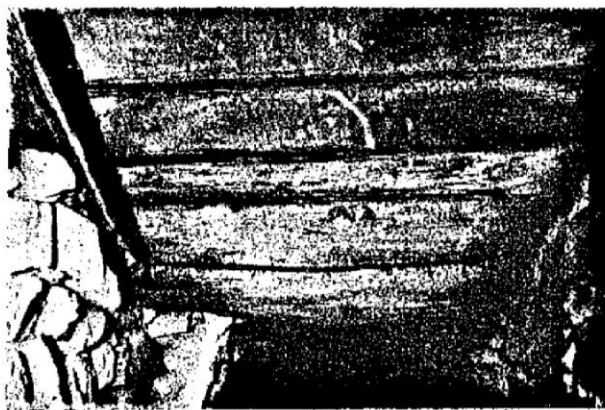


Fig. 2. Syllstock in situ (från söder med rekonstruktion av byggnadssystemet).



Dessa ekplankor i taket över nedgången till källaren på Kolbäck förmodas härstamma från stavkyrkan.

undersökningen till stånd av stiftsjägmästare Malcolm W:son Lilliehöök och mig. Enligt direktiven skulle den söka klarlägga, dels huruvida verkligen gravar förefunnos inom kyrkoruinen, dels om möjligt söka fastställa genom namnplåtar e. d. — för den händelse gravar påträffades — vem som där vilade samt dels slutligen, om äldre byggnadsrester förefunnos inom ruinen.



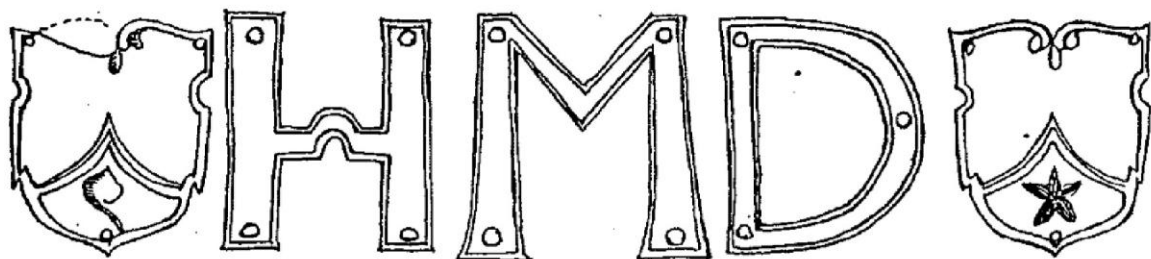
Fig. 3. Syllstock in situ (ovanifrån med rekonstruktion av stavarna etc.).

Utgrävningen

Arbetet med utgrävningen påbörjades så att jorden inom kyrkoruinen först avtorvades. Torvorna togos väl tillvara och placerades in till murarna för att kunna användas såsom täckning vid restaurering av desamma.

Torvningen gick ner till ett djup av cirka 20—30 cm. Därvid påträffades en stenkant, som gick inom hela kyrkan, i stort sett parallellt med kyrkans murar. Från början förmodade jag, att detta kunde vara det antagna gravkoret, men det visade sig att stenarna lågo i orörd jord, varför tanken att det rörde sig om en äldre, mindre kyrka alltmer vann insteg. Genom hela detta inre område påträffades dessutom på ett visst djup ett brandlager med förkolnade trärester etc. Den inre muren frilades i görligaste mån. Dess utseende framgår av fig. 1. Ytterkanterna voro jämna, innerkanterna ojämna. Det måste vara fråga om grundstenar för en kyrka, som tydligtvis härjats av eld och som måste ha varit uppförd av trä.

Ivriga efterforskningar igångsattes för att om möjligt spåra några trärester, som kunde lämna vittnesbörd om kyrkans konstruktion och utseende. I sydvästra hörnet av kyrkan påträffades därvid ett litet stycke av ett järnbeslag, varför man kan antaga, att ingången varit från detta håll. Här påträffades också de synnerligen förkolnade resterna av en liggande stock, fäst vid grundstenarna. Av denna kunde 80 cm. friläggas och i densamma funnos trenne hål, något ovala, cirka 6 cm. största diam. Uppenbarligen låg denna stock in situ och jag hade därmed all anledning antaga, att det rörde sig om en syll till en stavkyrka, fig. 2. Utgående från detta besökte Jägmästare Lilliehöök och jag Kolbäck



Inskrift och vapensköldar från Lilliehöökiska gravkoret. 1/2 storlek av originalet.

herrgård, inviterade därtill av Godsägaren G. Johansson. Traditionen om att trävirke och stentar förts från kyrkoruinen till Kolbäck kunde denne vidimera, liksom hans hustru. Bl. a. skulle sådant material finnas i källarvalven. Källarna genomsöktes och det visade sig mycket riktigt, att i desamma funnos ekplankor av synnerligen mäktiga dimensioner, bl. a. i form av en portal, som uppenbarligen sammansatts av virke från annan byggnad. Men därtill förefanns i taket till den del av källaren, som uppförts (enligt Godsägare J.) på 1840-talet, trenne plankor av ek, som hade karaktär av stavar. Såsom avgörande bevis för att det verkligen var fråga om kyrkans gamla stavar vill jag nämna, att deras storlek överensstämde med mellanrummet mellan hålen i syllstocken samt att s. k. nåt förefunnos, vilka helt överensstämde med hålens dimensioner i syllstocken.

Ytterligare förtjänar nämnas, att i samma källaringång även fanns en valvstensbåge, troligen från stenkyrkans ingång. Med till visshet gränsande sannolikhet kan man alltså konstatera, att Bergstena haft en tidigare kyrka av trä, antagligen i stavkonstruktion, vilken eldhärjats. En enkel förklaring till att några stavar blivit bevarade från denna kyrka måste vara den, att en del av kyrkan stått över branden. När man sedan röjde efter branden och uppförde den nya stenkyrkan, har man använt sig av dessa stavar för exempelvis vindens golv eller dylikt. Där ha de sedan legat tills kyrkan revs då de, som framgår av det ovan sagda, överförts av Hovmarskalken von Mentzer till Kolbäck. Analoga fall ha förekommit på andra håll i trakten.

Efter detta har man uppfört den stenkyrka, som nu står såsom ruin. Konstruktionen av stavkyrkan kunde ytterligare studeras och stavnarnas utseende visade sig närmast överensstämma med de som redovisats i Emil Ekhooffs Svenska stavkyrkor, Sthlm 1914—1916, sid. 228—229, från Kinnarummas äldre stavkyrka. Närtarnas konstruktion är helt i överensstämmelse med Ekhooffs anförda arbete, fig. 264 b, fastän nåtarnas djuphet i förevarande fall var något mindre än vad som framgår av denna bild, jfr fig. 3.

Slutligen förtjänar nämnas, att kyrkans västra parti mycket förändrats genom uppbyggande av bl. a. läktare i stenkyrkan.

Beträffande gravkoret

Följdenligt påträffades en gravkammare i stenkyrkans sydöstra korparti. Denna, som mätte cirka 2,5 x 2 meter, var uppförd av träväggar och hade ett golv av ek, på vilket trenne ekstockar placerats. Översta delen av koret var synnerligen skadat vid flera tillfällen. Märken efter tidigare grävningar kunde iakttagas. Mängder med skräp och avfall hade kastats ned i kammaren och slutligen hade vid rivandet av kyrkan mängder av sten vräcks ned i kammaren. Därvid hade de översta kistorna fullständigt söndlerslagits och likrester m. m. spritts omkring, vilket synnerligen försvårade utgrävningen av det övre lagret. Av allt att döma kunde man konstatera lämningar efter trenne kistor utan mera framträdande drag, vare sig i fråga om beslag, ornament eller dylikt. Enkla kistor, sammanslagna med järnspikar och med enkla järnbeslag, var allt som kunde iakttagas. Likresterna voro ytterst knappa; kranierester, lämningar efter de grövre benen m. m. Från kistan åt norr i det övre lagret hittades en massiv knapp, förmodligen av silver. Dessutom återfanns trenne något tillbucklade beslag i en klump, uppenbarligen de beslag som av ovan nämnde pojke lagts tillbaka.

Bottenskiktet däremot var så gott som helt oskadat och även här stodo tätt intill varandra trenne kistor, direkt vilande på de nämnda ekbjälkarna. De yttre kistorna voro praktkistor, den längst i söder med kopparbeslag, tre på vardera sidan samt ett på vardera kortsidorna. Samtliga beslag tjänade såsom fäste för handtag. Någon namnplåt fanns icke på denna kista. Kistan i bottenskiktet längst åt norr var klädd med tyg eller läder, varefter sporadiska rester kunde iakttagas. Denna kista var försedd med rika utsirningar i silver, dels på locket bokstäverna IHS samt ett kors, dels årtalet 1627 samt på båda sidor exakt samma utsirning, nämligen bokstäverna MHD, mellan vilka tvenne vapensköldar infogats. I kistorna i bottenskiktet kunde i vardera iakttagas ett mycket förmultnat skelett.

Grävningarna avslutades i och med detta. Enligt Elgenstierna 720, tab. 5, böra initialerna MHD uttydas Märta Henriksdotter Gyllensparre, vilken enligt samma källa avled 1626. Vapensköldarna voro nämligen dels Gyllensparres, dels ätten Stores, och fader till ovan nämnda var Henrik Jönsson Gyllensparre och modern Margareta Carlsdotter Store. Märta Henriksdotter Gyllensparre var gift med Hans Månsson Lilliehöök till Kolbäck. Namnplåtarna kunde helt identifieras enligt Svenska Rikes Ridderskaps och Adels vapenbok, Stockholm 1800 såsom nr 138, Gyllensparre, och nr 72, Store.

- Sammanfattningsvis kan alltså konstateras, att utgrävningen i Bergstena kyrkoruin klarlagt
- 1:o) att gravar förefunnos i kyrkoruinens kor,
 - 2:o) att dessa gravar funnos i ett gravkor, tillhörigt den Lilliehöökiska ätten, samt
 - 3:o) att tidigare funnits en träkyrka (förmodligen stavkyrka), som eldhärjats.

