



KARLANDA KYRKOGRÅRD

Fastighetsbeteckning:	Björn 1:48
Gravskick:	Kistgravar, urngravar och minneslund.
Antal gravsättningar:	9 st/år de senaste fem åren.
Befolkningsutveckling:	År 1805: 1355, år 1900: 2286, år 1995: 793, år 2016: 1340 ¹⁰⁷
Tillkomst:	1778
Utvidgningar:	1860, 1943, 1990.
Area:	ca 24 195 m ²

Karlanda socken består av begränsade dalgångsbygder, omgivna av kuperade skogsmarker. Området har varit bebott länge och här finns ett antal fornlämningar från järnåldern. Ortnamnet omnämns 1344 (*Kaflandae sokn*), och skulle kunna tolkas som landområde vid vatten.¹⁰⁸ En annan betydelse som omnämns är "Kalfa-land", ett jordstycke som använts för uppfödning av kalv.¹⁰⁹ Församlingen har medeltida ursprung och en kyrka låg tidigare vid gården Stommen, cirka en kilometer norr om nuvarande kyrkplatsen. Den första medeltidskyrkan ersattes 1480 av en ny kyrka i trä. Med tiden blev denna kyrka för liten för den växande befolkningen, och 1767 beslutade sockenstämman att en ny kyrka skulle byggas på en ny plats. 1778 invigdes en stenkyrka på den så kallade Bjärnekullen. På hemmanet Björn uppstod ett nytt sockencentra med bl.a. klockaregård, ålderdomshem, telefon- och telegrafstation, poststation, bank och affär. Nordväst om kyrkan byggdes under 1800-talets början en prästgård, vilken numera är i privat ägo.¹¹⁰

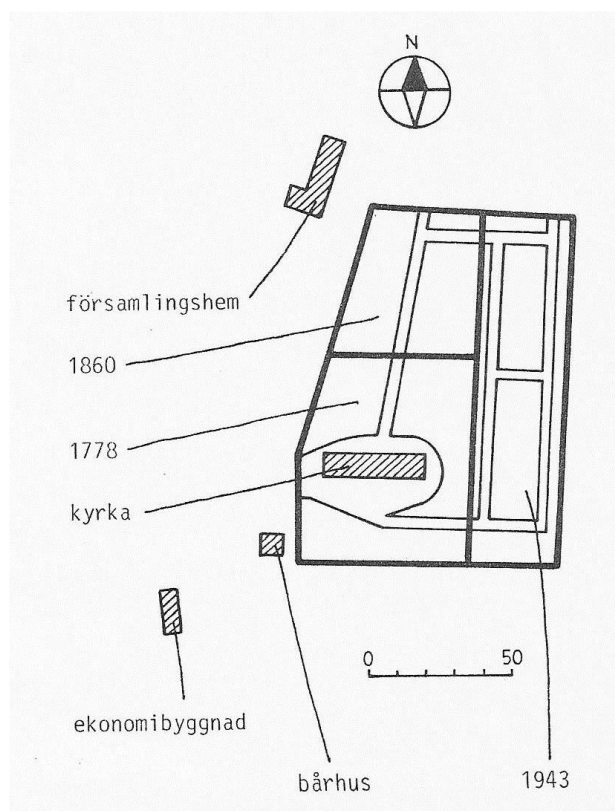
Den gamla kyrkplatsen vid Stommen är i dag en fornlämning. Här finns en minnessten från 1872 samt en klockstapel uppförd 1981. På ödekyrkogården står sedan 1990-talet elva utplacerade smideskors.

¹⁰⁷ År 2016 omfattar befolkningen den sammanslagna församlingen Holmedal-Karlanda.

¹⁰⁸ www.ne.se

¹⁰⁹ Johannesson 1970.

¹¹⁰ Bebyggelseregistret, Raä.



Översikt utvidgningsområden, ur *Begravningsplatser i Värmlands län 1988*.

År 1990 skedde en utvidgning söderut.

Omkring sekelskiftet 2000 ersattes ekonomibyggnaden av en ny förvaltningsbyggnad.

År 2006 togs en minneslund i bruk, anlagd på sydöstra delen av 1943 års område.

KARLANDA KYRKOGRÅRDS HISTORIK

Karlanda kyrka invigdes i november **1778** och troligen togs kyrkogården i bruk vid samma tid. Den första begravningsplatsen låg omkring kyrkobyggnaden, som översikten ovan visar. **År 1790** omnämns en kyrkväktare vid namn Erik Klasson Nätman i sockenstämmans protokoll, då en klagan framfördes angående hans arbete. Nätman hade nämligen beviljats kollekt för att fösa bort utsocknes tiggare. Det beslutades att om han inte använde mer flit till detta skulle han förlora kollekten. Nätman var gammal och trött och år 1803 beviljades han avsked, då han var "närmare 100 år gammal".¹¹¹

Under kyrkogårdens första tid fanns sannolikt endast ett fåtal gravvårdar. De bättre bemedlade reste smideskors eller gravvårdar av tälj- och kalksten, men sannolikt markerades de flesta gravplatser endast av gravkullar eller av gravvårdar i trä. Ett foto från 1939 visar ett antal äldre gravvårdar uppställda mot kyrkans vägg, vilka numera är borta. Inne i kyrkan finns ett bevarat smideskors från 1770 vilket tidigare stod på den gamla kyrkplatsen i Stommen. I förvaltningsbyggnaden förvaras två smideskors, där det ena är försett med årtalet 1807 (1809?). Vid den gamla kyrkplatsen i Stommen finns ett antal utplacerade smideskors som tidigare förvarats i ett förråd vid nuvarande kyrkan. Några av dem är försedda med årtal, men det är osäkert vart de historiskt hör hemma.

I dag ligger sex stora stenhällar på den västra kyrkogårdsmuren vilka troligen är äldre gravvårdar. Några av dem har spår av inskriptioner och på en sten kan **årtalet 1818** liksom ortnamnet Korsbyn tydas. En intressant detalj är att Korsbyn delvis anges med ett korstecken "+ - BYNN".

1857 ska en björkallé ha planterats från landsvägen upp mot kyrkan av dåvarande komministern Anders Melén och hans konfirmander. Varje konfirmand fick i uppdrag att ta med sig en 2 meter hög ungbjörk hemifrån.¹¹²

¹¹¹ Ivansson, Ivansson, Ivarsson (red) 2011.

¹¹² Ivansson, Ivansson, Ivarsson (red) 2011.

1860 skedde en kyrkogårdsutvidgning mot norr. Lantmäteriets historiska kartor redovisar kyrkogårdens yttre gränser, men några detaljerade ritningar har inte återfunnits. De äldsta bevarade ritningarna är från 1940-talet. Av det som går att utläsa anlades kyrkogården år 1860 på tidstypiskt vis, med köpta familjegravar längs kyrkogårdsmuren och längs gångarna. På allmänområdena i kvarterens mitt gravsattes enskilda i löpande ordning, utan gravrätt.

1876 togs vissa beslut om kyrkväktarens lön och rättigheter, men också om dennes skyldigheter och göromål. Löneförmånerna innebar bl.a. tjänstebostad i sockenstugan liksom rätt att bärga kyrkogårdens hö. Några av skyldigheterna innebar; "Vaka öfver kyrkobyggnaden, materialboden, gravvårdar och öfriga prydnader, samt skydda planteringarne såväl utom som inom kyrkogården", "Hålla platsen utom kyrkogården och vid sockenstugan ren för smuts, att kreaturspillning och annan orenlighet icke der får qvarligga." Dessutom ålåg det kyrkväktaren att förrätta all grävning för lik. På vintern, eller om marken var frusen, kostade grävning 1 krona. När marken inte var frusen erhöll han 50 öre.¹¹³

Hur det såg ut vid Karlanda kyrka omkring sekelskiftet **1900**, kan man ana om man studerar gamla foton och vykort. Man kan bl.a. se planterade träd och buskar. Gravplatserna på allmänningen närmast kyrkan tycks vara markerade med gravkullar och någon enstaka låg vård, medan familjegravarna är försedda med höga gravvårdar.



Vykort från omkring år 1910, visar Karlanda kyrka sedd från söder. Byggnaden till vänster kan vara sockenstugan. Byggnaden längst till höger inrymde post- och telegraf. Byggnaden strax norr om posten nyttjades som kontor innan den nya förvaltningsbyggnaden kom till.¹¹⁴

¹¹³ Ivansson, Ivansson, Ivarsson (red) 2011.

¹¹⁴ www.jarnske.se, Ingmar Thorängen.



Bilden från 1916 visar Karlanda kyrka och kyrkogård från norr. Lönnarna i allén till vänster i bild är relativt nyplanterade. På allmänområdet norr om kyrkan syns gravkullar, någon enstaka vård samt buskar. Foto: Kulturmiljöbild, Raä.



Bilden är troligen tagen strax efter 1931 års renovering. Häckarna är låga och gräsytan i det f.d. allmänområdet i kvarterets mitt har inga synliga gravkullar. Längs gångvägarna står enstaka högresta gravvårdar. Foto: Birger Göransson, Värmlands Museum.



Bilden är tagen 1939 och visar ett antal äldre gravvårdar uppställda längs kyrkans vägg, troligen ditslagna i samband med kyrkogårdens renovering 1931. De högsnala gravvårdarna kan vara av trä eller sten. Några smideskors kan anas till vänster. Bilden visar lite av vegetationen; lövträd, någon enskild gran samt tujahäckar.
Foto: Ludvig Mattsson 1939. Avfotograferad bild i Värmlands Museums arkiv.



Flygbild tagen efter 1943 års kyrkogårdsutvidgning mot öster. Söder om kyrkogården ligger ålderdomshemmets apelgård och längst ned till vänster kan hemmets tacknock anas.
Foto: AB Flygtrafik Dals Långed/Värmlands Museum.¹¹⁵

¹¹⁵ <https://creativecommons.org/licenses/by-nc-sa/4.0/deed.sv>

1931 ska kyrkogården ha renoverats. Några närmare uppgifter kring renoveringen har inte framkommit i föreliggande arbete. Sannolikt var det vid denna tid som den tidigare allmänningen omlades för familjegravar. På ett fotografi från tiden kan man se nyplanterade häckar och gräsytor utan gravkullar.¹¹⁶

1932 upprättades bestämmelser för Karlanda kyrkogård. Här framkommer att det var önskvärt att de allmänna gravplatserna markerades av träkors, vilka kyrkogårdsnämnden tillhandahöll. I undantagsfall skulle nämnden medge uppsättandet av vård av sten eller järn. Cementsocklar fick inte användas. Familjegravshäckarna skulle lämpligen utgöras av liguster och fick inte vara högre än 60 cm eller bredare än 40 cm. Gravplatserna fick heller inte förses med bänkar eller planteras med träd, så vitt inte nämnden i enstaka fall gett tillåtelse till detta.¹¹⁷

1943 skedde en utvidgning av kyrkogården mot öster, den s.k. mellankyrkogården, efter ritningar av arkitekt Einar Lundberg, Stockholm. Området bestod av åkermark och ligger lägre än den gamla kyrkogården. Markområdet planerades i två terrasser som båda sluttar svagt mot nordost. Nivåskillnaden skulle inte vara större än att vägarna mellan dem var körbara. Som yttre avgränsning mot norr, öster och söder planterades en granhäck. Mot den gamla kyrkogården gjordes tre öppningar i stödmuren. Gravkvarteren anlades med gräsmattor och omgivande grusgångar. En avdelning i norr var avsedd för allmänna gravar. Gravraden i slänten längs muren i väster skulle utgöras av liggande hällar. Även en avdelning i områdets mitt skulle utgöras av stora familjegravar med liggande hällar. I de södra delarna av utvidgningsområdet gick berget nästan i dagen och planerades därför för urngravar. Ritningen anger gravvårdarnas maximala höjd, 100 cm respektive 120 cm. Särskilda bestämmelser för varje gravkvarter skulle också upprättas efter kyrkogårdens anläggande. Arkitekten Einar Lundberg ansåg att björkar var lämpliga träd för området. Rygghäckarna skulle utgöras av hagtorn, och buskar skulle vara småvuxna och rikt blommande.¹¹⁸

1948 uppfördes ett bårhus efter ritningar av arkitekt Einar Lundberg, Stockholm.¹¹⁹

1953-54 uppfördes Hemvärnsgården av Karlanda hemvärn. Byggnaden var ursprungligen en beredskapsbarack från andra världskriget som flyttades till platsen från Jurskog. Hemvärnsgården var även tänkt som församlingshem och kom att byggas ut. 1963 skänktes byggnaden till Karlanda församling.¹²⁰

Omkring år 1960 omlades allmänningen på 1860 års område för familjegravar. Enligt uppgift har också förändringar skett successivt vad gäller de äldre familjegravarna. Gravramar och skiljehäckar har tagits bort och grusgravar har såtts igen med gräs.¹²¹

1968 skedde en renovering av den äldre delen av kyrkogården efter förslag av trädgårdsarkitekt Edvard Jacobson. Bl.a. renoverades häckar och plattgångar. Befintliga plattgångar kompletterades med glavaskiffer och vissa gångar nylades. Vissa gravvårdar skulle justeras och eventuellt flyttas. Tujahäckar och blomsterbuskar togs bort, men syrenhäckarna innanför muren bevarades. Som yttre kvartershäck planterades häggmispel, och som inre rygghäckar planterades vresros av sorten Rosa Rugosa Regiliana.

¹¹⁶ Begravningsplatser i Värmlands län 1988.

¹¹⁷ Bestämmelser för Karlanda kyrkogård, 22.5.1932, Värmlandsarkiv.

¹¹⁸ Förslag till utvidgning, Einar Lundberg 16.10.1942, Värmlandsarkiv.

¹¹⁹ Bebyggelseregistret, Raä.

¹²⁰ Ivansson, Ivansson, Ivarsson (red) 2011, Olof Olsson.

¹²¹ Begravningsplatser i Värmlands län 1988.

Sjutton lönnar, belägna i trädkransen samt i en allé längs mittgången norr om kyrkan, togs bort vid detta tillfälle. På ritningen motsvarade det en gallring av ungefär vartannat träd norr om kyrkan.¹²² Ytterligare träd kom sedan att tas ned under årens lopp.

1990-91 skedde en utvidgning mot söder, vilken kallas nya kyrkogården, efter förslag av Friedhelm Boes, Landskapsarkitekterna Söderblom & Palm. Området har rektangulär form och omfattar två kvarter. En stenmur lades i väster och ett stycke i söder. Alla buskage avsågs vara friväxande, förutom oxbärshäcken mellan gamla och nya kyrkogården. Skogslönn och hästkastanj planterades i de yttre kanterna och oxel inne på området. Till yttre häckar planterades häggmispel, häckoxbär och måbär och som bakgrund till gravvårdarna sattes ölandstok och dockros. Även olika spireabuskar, syren och bergtall planterades på området. Tre särskilda sittplatser omgivna av växtlighet anlades längs med mittgången. Söder om utvidgningen ordnades även en mindre parkeringsplats. I gränsen mot ålderdomshemmet planterades ornäsbjörk. Vissa planteringar skedde även på övriga kyrkogården vid denna tid. En allé av rönnar sattes längs mittgången norr om kyrkan, som en ersättning för en tidigare lönnallé. På södra delen av 1943 års område var en ej utförd minneslund påtänkt. I anslutning till denna sattes björk och längs områdets södra gräns kompletterades granhäcken.¹²³

1998-1999 uppfördes en ny förvaltningsbyggnad sydväst om kyrkan efter ritningar av Nils Andréasson Arkitektkontor AB, Lerum. Tidigare inrymdes kontor i en byggnad belägen sydost om kyrkogården, som numera är i privat ägo. I närheten av den nya förvaltningsbyggnaden stod en ekonomibyggnad som revs. På dess vind förvarades några smideskors som flyttades ut till gamla kyrkplatsen i Stommen.¹²⁴

2006 togs en minneslund i bruk på mellankyrkogårdens södra del. Kyrkvaktmästare Ingmar Thorängen gjorde en idéskiss och arkitekt Marianne Åstedt, Holmedal, tog fram ritningar. Minneslunden anlades i anslutning till den befintliga björkdunge som fanns på en mindre kulle i söder. Minneslundens gräsyta avgränsas runt om av gångvägar. På högsta punkten anlades en minnesplats med rund form, omgiven av en oxbärshäck. I mitten av minnesplatsen anlades en "källsten" med porlande vatten. I öster ordnades en smyckningsplats med perennplantering. En vas- och ljushållare i smide tillverkades av Ingmar Thorängen. En bänk placerades i norr och i söder.¹²⁵

2016 renoverades kyrkogårdens stenmurar av Sten & Vagarbeten AB, Karlstad. Gamla kyrkogårdens mur, norr om kyrkan renoverades på flera ställen, och sträckorna omfattade sammanlagt 65 m.¹²⁶

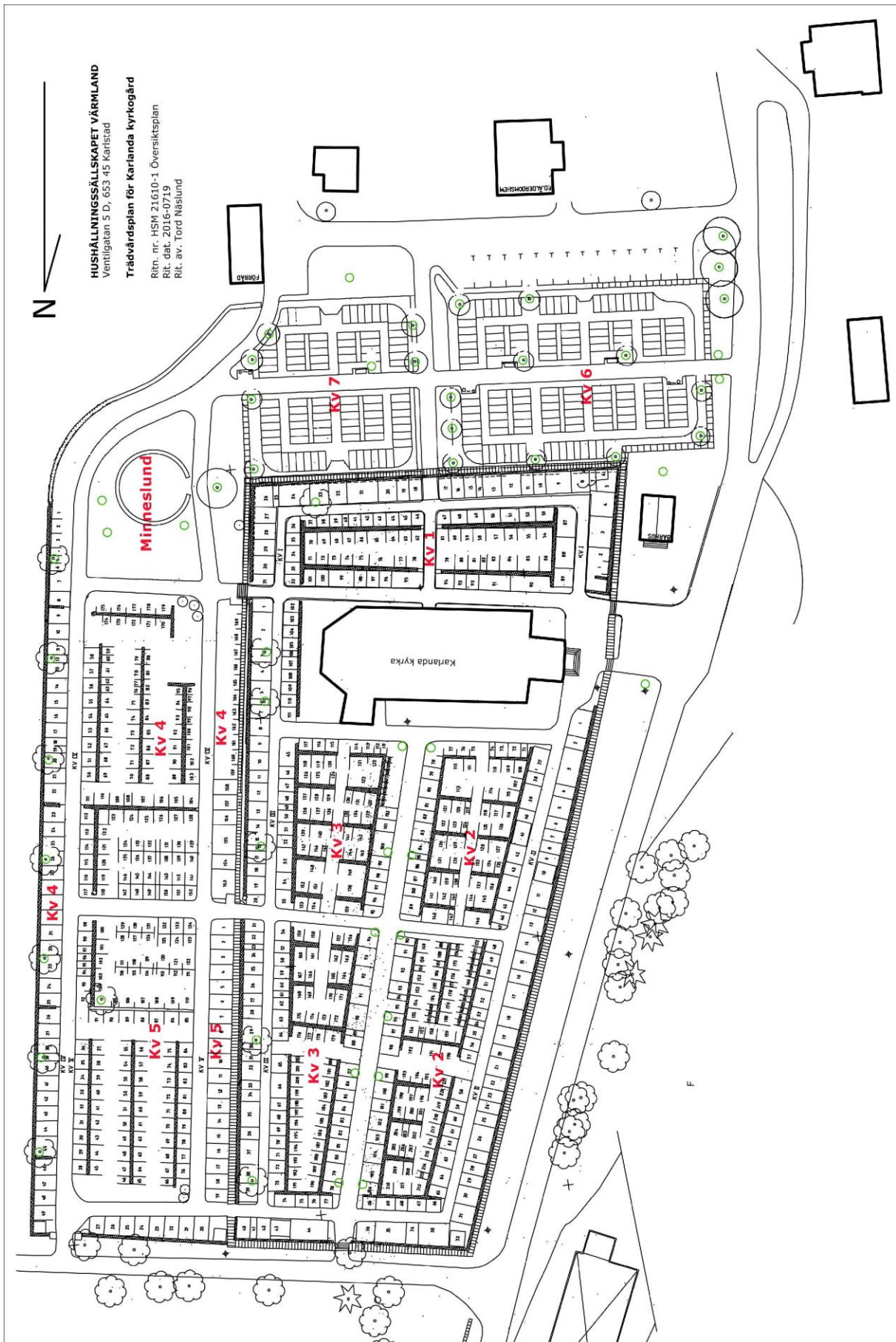
¹²² Entreprenadhandlingar, Edvard Jacobson trädgårdsarkitekt 6.8.1968, Värmlandsarkiv.

¹²³ Karlanda utvidgning planteringsplan, Landskapsarkitekterna Söderblom & Palm 1989.11.14, Karlanda kyrkogårdsförvaltning.

¹²⁴ Ingmar Thorängen.

¹²⁵ Minneslund Karlanda kyrkogård, Ingmar Thorängen och Marianne Åstedt, 2004.12.08, Karlanda kyrkogårdsförvaltning.

¹²⁶ Rapport gällande antikvarisk medverkan vid renovering av stenmurar, rapportnr 2017:4 Antikvarietjänst Eld & Forsberg AB.



Ritning gjord av Hushållningssällskapet i Värmland. Tillägg med röd text har gjorts i efterhand av Carina Libeck.

KYRKOGÅRDEN I DAG

Kyrkogården ligger på norra delen av en nordsydlig höjdsträckning. Omgivningens utgör, förutom av gården, även av vägar i väster och norr. Sydväst om kyrkan finns ett gravkapell från 1948 samt en förvaltningsbyggnad från år 1999. I söder finns den f.d. sockenstugan samt det f.d. ålderdomshemmet, båda i privat ägo. Nordväst om kyrkogården ligger församlingshemmet från 1954.

KVARTER

På gamla kyrkogården finns kvarter 1-3. På mellankyrkogården finns kvarter 4 och 5 samt minneslunden. På nya kyrkogården finns kvarter 6 och 7.

Kvarter 1 utgörs av ett stort område söder om kyrkan. Kvarteret avgränsas av stödmur med rosenhäck i öster, och av stödmur med syrenhäck i väster. I söder, mot den nya kyrkogården, avgränsar en hög oxbärshäck. Platsen har en öppen karaktär med endast en lönn i sydost. Viss grönska erhålls dock från de träd som är planterade i gränsen på den nya kyrkogården. Rygghäckarna inne i kvarteret utgörs av häggmispel. Flera äldre gravstenar finns utmed kvarterets ytterkant, och kännetecknas av att de är höga och smala. Framträdande är en stor gravplats med en hög obeliskformad gravvård, försedd med många generationers namn. De tidigast angivna dödsåren är 1766 och 1771, men de personerna är sannolikt begravda vid gamla kyrkplatsen i Stommen. Andra intressanta vårdar av hög ålder är en gravsten från 1850, en täljstensvård från 1869 samt en marmorvård från 1879. Den sistnämnda är utformad som en bok med intressanta inskriptioner. Se också avsnittet *Mycket värdefulla gravvårdar*. Gravraderna i områdets mitt domineras av låga, breda gravvårdar från 1940- och 1950-talet, men enstaka äldre stenar av varierande form och storlek förekommer.



Kvarter 2 och 3 är belägna norr om kyrkan, och delas av en mittgång i nord-sydlig riktning flankerad av en rönnallé. Hela området omgärdas av en stödmur, men också av syrenhäck mot väster och norr, och av vresros mot öster. Längs den östra gränsen finns en handfull lönnar men i övrigt saknas trädkrans. Kvarterens yttre häckar utgörs av häggmispel, medan gravvårdarna i de inre avdelningarna erhåller bakgrund av vresros. Plattgångar finns bevarade, men vissa sträckor ligger djupt i gräsmattan.

De äldsta gravplatserna är på tidstypiskt vis anlagda i långa gravrader längs med muren och gångvägarna. De äldre vårdarna är som regel höga smala stenar från 1800-talets slut och 1900-talets början. Här kan också ett gjutjärnskors från 1862 nämnas. I kvarteren finns fyra bevarade ramgravar. Två av dessa är belagda med grus, medan två är igensådda med gräs. En ramgrav i norr är särskilt framträdande med en hög gravvård försedd med en infälld porträttbyst.

S.k. allmänområden har funnits i områdets mitt, men har omlagts för familjegravar. De södra delarna närmast kyrkan omlades troligen under 1930-talet. Den norra delen av allmänområdet omlades under 1960-talet. Ett smideskors från 1933 i den norra delen kan möjligen härröra från en tidigare allmänlinje. I de båda kvarteren förekommer också flera tidstypiska exempel på små enkla familjegravvårdar från 1920- och 1930-talet. I övrigt dominerar låga, breda gravvårdar från 1940-talet och framåt. Kvarterens mitt är i dag indelade i mindre avdelningar med korta gravrader och gravplatser vända mot varandra.



Kvarter 4 och 5 kallas mellankyrkogården och utgörs av 1943 års område i öster. Kvarteren, som är anlagda på en lägre nivå än gamla kyrkogården, omgärdas av en hög granhäck i norr, öster och söder. I väster avgränsar den gamla kyrkogårdens stödmur samt häcken av vresros. I öster står en trädkrans av björk och i kvarter 5 finns en solitär lind. I övrigt förekommer inga träd i kvarteren. Kvartershäckarna utgörs av amerikansk hagtorn och på vissa ställen förekommer solitära prydnadsbuskar. I kvarter 4 finns dels långa gravrader i nord-sydlig riktning, dels gravrader i öst-västlig riktning. Vissa gravrader står fritt i gräsmattan efter att häckar tagits bort. Kvarter 5, i norr, präglas av en öppen karaktär och vida gräsytor, eftersom endast ett fåtal gravvårdar tagits i bruk. Längs muren i väster finns ett fåtal gravplatser. De äldsta vårdarna är liggande, medan senare tillkomna gravvårdar är stående.

Gravvårdarna på området härrör från 1940-1950 och tiden därefter. De kännetecknas av stor homogenitet, och är låga och breda stenar i likartat utförande.



Minneslunden från 2006 är anlagd i en björkdunge i kyrkogårdens sydöstra del. Minnesplatsens runda form markeras av en oxbärshäck med runda naturstenar lagda på häckens in- och utsida. I öster finns en smyckningsplats med en vas- och ljushållare i smide, tillverkad av kyrkvaktmästare Ingmar Thorängen. Bakom denna finns en öppning i häcken, vilken medger ut- och inblickar via smyckningsplatsen. Perennplanteringen vid smyckningsplatsen utgörs av stäppsalia, stjärnflocka, kinesisk kärleksört, höstflox och gulltörel. Marken är belagd med grus och i mitten finns en "källsten" med porlande vatten. Vid de båda sittplatserna är marken belagd med glavaskiffer. Belysning finns i form av svarta pollare.



Kvarter 6 och 7 utgörs av 1990 års utvidgningsområde söder om den gamla kyrkogården. Här är karaktären mer lummig än på övriga kyrkogården. Området omgärdas av stödmur mot väster, samt en kort sträcka i nordväst respektive sydväst. Yttre häckar utgörs av häggmispel, oxbär och måbär. Häckar och buskar är friväxande, men oxbärshäcken mellan gamla och nya kyrkogårdsdelen är medvetet något tuktad. Kvarteren omges av lönn och hästkastanj. Utanför muren i väster finns en rad med rönnar och entrén flankeras av två tujor. Inne på området växer oxel. Två gångvägar korsar området och varje kvarter är uppdelat i små avdelningar med korta gravrader och gravplatser vända mot varandra. Som bakgrund till gravvårdarna finns buskar som ölandstok och dockros. På området förekommer även olika spireabuskar, syren och bergtall. Längs mittgången finns tre särskilt anlagda sittplatser för bänkar, omgivna av buskar. Även servicestationerna omges av växtlighet.



INSKRPTIONER OCH TITLAR

Gravvårdarna vid Karlanda kyrkogård vittnar om vilka näringar som funnits i socknen. Skogs- och jordbruk har varit basnäringar. *Hemmansägaren* är således den vanligast förekommande titeln och står i regel tillsammans med ett ortnamn. Inom skogs-näringen återfinns titeln *Virkeskontrollant*. En gravvård med koppling till skog och jakt är försedd med titeln *Jaktledaren*. Längst ned berättar en inskription att "*Vänner reste världen*". Många sockenbor tycks ha ägnat sig åt olika hantverk. Det vittnar två vårdar med titeln *Skräddaren* och en vård med titeln *Skräddaremästaren* om. Den ovanliga titeln *Färgare*, minner om ett tidigare färgeri i Hämnäs. Där färgades tyger av olika slag och med tiden tillverkades också s.k. Nordmarksvadmal i en fabriks-byggnad. Karlandabor brukade förr kallas *Gråsäckar* efter de grå, men ändå så populära och slitstarka kläderna. Andra yrkestitlar som förekommer på kyrkogården är *Murare*, *Trädgårdsmästare* och *Chauffören*. På kyrkogården finns flera vårdar med titeln *Köpman*. Flera Karlandabor har också emigrerat till Amerika, men vissa har kommit tillbaka. En av de personer som återvände från Amerika har på gravvården getts titeln *Svensk-Amerikanskan*.

Titlar med koppling till bygdens offentliga liv och administration är; *Kommunalordföranden*, *Häradsdomare*, *Överförmyndare*, *Nämndemannen*, *Landstingsman* och *Riksdagsmannen*. På gravvården över Anders Olsson (1861-1941) och Karl Olsson (1869-1939) från Smolmark finns inskriptionen; "*Gärd av tacksamhet för ädel omtanke om de fattiga*". Syskonen donerade en fastighet, där avkastningen skulle gå till mindre bemedlade personer som vårdade sina anhöriga hemma. Vården restes med en gest av tacksamhet av kommunen. Inom det militära finns titlar som *Soldaten*, *Fanjunkare*, *Sergeant* och *F.d. Dist. Korporalen*.

Flera titlar med anknytning till församlingen finns också; *Kontraktsprest*, *Komministern*, *Kyrkovaktmästare*, *Kyrkvaktmästaren*, *Klockare* samt *Kyrkovården*, också med äldre stavning som - *Kyrkavården* och *Kyrkoverden*. En gravvård i marmor utformad som en bok, efter *Klockaren* O. Håkansson från Bjern (1803 -1889), har en inskription från en psalm av J. O. Wallin; "*Nu mätt af år och tacksamt rörd jag ser min tid förliden mitt hufvud hvitnande till skörd bebådar andetiden farvel i sorger och besvär jag lärden mig hur ljuft det är att ändtligt hinna friden.*"

Om skolväsendet vittnar flera vårdar med titeln *Folkskolelärare*. Inom denna kategori påträffas yrkestitlar för några kvinnor; *Lärarinnan*, *Rektor*, *Ämneslär.* samt *Sem. Lär.* Som på många andra kyrkogårdar står kvinnornas namn i regel tillsammans med inskriptioner som *Makan*, *Hustrun* eller *Mor*. En vård från 1922, över en ung kvinna, har inskriptionen *Fröken*. På kyrkogården finns flera familjegravar där enbart syskon vilar. Inskriptioner som *Syskonen* eller *Bröderna* vittnar om detta. Flera vårdar har också anonyma inskriptioner som enbart *Mor*, *Far* eller *Dotter*.

En liggande häll har en berättande inskription över femtonåriga Johan Elis (Esse) Wahlund; född 12/3 1878 drunknad i Glafs fjorden 13/7 1893. I kyrkoboken anges att han drunknade vid badning i Arvika. Han var son till komministern Elis Wahlund och Amalia Wohlfahrt. Andra inskriptioner som förekommer är bibelord, psalmverser och sentenser som; "*Älskad Saknad*", "*I tacksamt minne bevarad*", "*Du gjorde vad du kunde*", "*Jag förtröstar på din nåd*", "*Till uppståndelsens morgon*", "*Inte död fast livet flytt anden har blott boning bytt*", "*Herren gav och herren tog*", "*Herren är min herde*", "*Tålig var du intill slutet, hoppet höll du alltjämt kvar*".

Speciell är också gravvården med en symbol för Guds allseende öga. Här lyder den ålderdomliga inskriptionen; "*Här vilar stoftet efter afledne Dänjel Olsson från Björkebol föd den 1/12 1831 död den 3/3 1850.*"

VEGETATION

På den gamla kyrkogården har många träd tagits ned under årens lopp. Av den tidigare trädkransen finns endast en handfull lönnar kvar, belägna i öster och söder. Den tidigare lönnallén längs mittgången norr om kyrkan har ersatts av en rönnallé, vilken är i dåligt skick. Häckar som avgränsar längs kyrkogårdens ytterkanter utgörs av syren, vresros och oxbär. Kvartershäckarna utgörs av häggmispel och vresros. Rosorna ger platsen en särskild karaktär genom färg och doft.

Mellankyrkogården har en trädkrans av björk i öster. I anslutning till minneslundan i söder finns en björkdunge och i ett av kvarteren finns en solitär lind. Området avgränsas i ytterkant av en hög granhäck. Kvartershäckar utgörs av amerikansk hagtorn och enstaka solitära prydnadsbuskar förekommer. Minneslundans minnesplats avgränsas av oxbärshäck och vid smyckningsplatsen finns en perennplantering.

Den nya kyrkogården har mer varierad vegetation med friväxande häckar och buskar. Omgivande träd utgörs av lönn och kastanj och inne i området växer oxel. Entrén flankeras av två tujor. De yttre häckarna utgörs av häggmispel, måbär och häckoxbär. Som bakgrund till gravvårdarna står ölandstok och dockros. På nya kyrkogården förekommer även planteringar med spirea, syren och bergtall.

OMGÄRDNING OCH ENTRÉER

Den gamla kyrkogården omgärdas av stödmur mot väster, norr och öster. I muren finns tre entréer. Två entréer finns i västra muren. En är belägen rakt framför kyrkporten och en finns strax sydväst där om. Entrén utanför kyrkans vapenhus är försedd med en kort trappa. Portstolparna i västra muren utgörs av kallmurade stenar. Som avtäckning vid portstolparna har totalt sex stora stenhällar lagts. Troligen är de gravvårdar. På en av dem kan årtalet 1818 och ortnamnet Korsbyn tydas. En entré finns också i norra muren, försedd med en kort trappa. Alla tre entréer har grindar av smidesjärn i lika utförande. Två grindpar var dock undanställda vid inventeringstillfället. Förbindelser mellan gamla kyrkogården och mellankyrkogården ges på tre ställen i den gamla muren. Den södra av dessa förbindelser är försedd med en kort trappa och handledare.

Mellankyrkogården har en järngrindsförsedd entré vid granhäcken i nordöst. Entrén har murade portstolpar murade vilka är avtäckta med flata stenar. Häcken har stilfullt formklippts in över portstolparna.

Nya kyrkogården omges av stödmur i väster, samt av en kort mursträcka i nordväst liksom i sydväst. Entré sker via en trappa med handledare i västra muren. Ingången markeras på utsidan av två tujor. I söder respektive öster sker ingång via gångvägar på två ställen.

BYGGNADER

Kyrkan, som stod klar 1778, uppfördes efter ritningar upprättade av överintendent Carl Fredrik Adelcrantz. Byggmästare var Olof Håkansson från Ekshärad, över vilken det finns en inmurad minnessten i vapenhuset. Den murade kyrkan har rektangulärt långhus med tresidigt avslutat korparti i öster, vidbyggd sakristia i norr och torn i väster. Exteriören uppvisar en nyklassicistisk stil, med vitputsade fasader och en två våningar hög lanternin på tornet. Taket utgörs av mönsterlagt skiffer, och under fönstren ligger också skifferhällar.



Stödmur, lönnar och doftande vresros.



Karlanda kyrka och kyrkogårdsmur sett från nordväst.



Entré i västra muren, utanför kyrkporten.



Entré i västra muren, sydväst om kyrkporten.



Entré i norra muren, gamla kyrkogården.



Förbindelsetrappa mellan gamla kyrkogården och mellankyrkogården.



Entré i nordost, mellankyrkogården.



Nya kyrkogårdens entré i västra muren.

Gravkapellet uppfördes 1948-49 efter ritningar av Einar Lundberg. Byggnaden är kvadratisk och har vitputsad fasad. På norra fasaden finns en kopparklädd dubbelport. Mot övriga väderstreck sitter små rundbågiga fönster. Kapellets tak har tälttaksform och är belagt med skiffer.

Församlingshemmet uppfördes åren 1953-54 av Karlanda hemvärn. Byggnaden var ursprungligen en beredskapsbarack från andra världskriget som flyttades till platsen från Jurskog. Byggnaden var även tänkt som församlingshem och blev senare tillbyggd. 1963 överlämnades byggnaden som gåva till Karlanda församling och 1964 skedde en större renovering.¹²⁷ Fasaden har faluröd träpanel och sadeltaket är belagt med korrugerad plåt. Byggnaden ligger i en sluttning och har delvis suterrängvåning.¹²⁸

Förvaltningsbyggnaden uppfördes efter ritningar upprättade år 1998 av Nils André-
asson Arkitektkontor AB, Lerum. Byggnaden har suterrängvåning med garage i nedre plan. Fasaderna består av faluröd locklistpanel och taket är belagt med tegel.

Den f.d. sockenstugan är belägen söder om förvaltningsbyggnaden, och inrymde också bostad för kyrkvaktmästaren, skollokal samt folkbibliotek. Huset är numera i privat ägo.¹²⁹

ÖVRIGT

Kyrkogården har belysning i form av svarta lyktstolpar med globarmatur i klart glas.



Karlanda kyrka från 1778.



Gravkapell från 1949.



Förvaltningsbyggnaden är uppförd efter ritningar daterade 1998.



Församlingshemmet är en f.d. beredskapsbarack, uppförd på platsen 1954.

¹²⁷ Ivansson, Ivansson, Ivarsson (red) 2011.

¹²⁸ Bebyggelseregistret, Raä.

¹²⁹ Ivansson, Ivansson, Ivarsson (red) 2011.

SAMMANFATTNING AV KARLANDA KYRKOGRÅRDS KARAKTÄRSDRAG

Kyrkogården ligger på norra delen av en nord-sydlig höjdsträckning och har sin äldsta del omkring kyrkan. Kyrkogården har rektangulär form med kyrkan i sydvästra delen. Anläggningen sluttar ned mot norr och öster men är plan i söder. Mellankyrkogården från 1943 är anlagd på en lägre marknivå.

Gamla kyrkogården omges av stödmur, utom mot söder där en oxbärshäck avgränsar mot nya kyrkogården. Längs övriga sidor avgränsar häckar av syren och vresros. Av den tidigare trädkransen återstår endast några lönnar längs östra sidan och en enstaka lönn i söder. En allé av rönnar har ersatt en tidigare lönnallé norr om kyrkan. Kyrkogården saknar på så vis den rumslighet som de stora träden tidigare gav. Häckarna på gamla kyrkogården utgörs av häggmispel och vresros. Gångarna är raka och belagda med grus. Plattgångar finns i de äldre kvarteren norr om kyrkan. Vid kyrkogårdsmuren i väster har sex stora tunna stenhällar lagts som avtäckning till portstolparna. Troligen är de gravhällar då årtalet 1818 kan tydas på en av dem. Några av de äldsta gravvårdarna återfinns söder om kyrkan; en täljstensvård från 1850 med symbolen för Guds allseende öga, en kalkstensvård från 1869 med inskriptioner på båda sidorna, samt en marmorvård från 1879. Den sistnämnda är utformad som en bok med intressanta inskriptioner. Norr om kyrkan finns också ett gjutjärnskors från 1862. Många av de äldre gravvårdarna är högresta familjegravvårdar från 1800-talets slut och 1900-talets början. De är på tidstypiskt vis förlagda längs kyrkogårdens ytterkant och längs gångvägarna. Endast fyra gravplatser har bevarad stenram. Två av dem är belagda med grus medan två numera är igen-sådda med gräs. Av särskilt intresse är den gravplats längs norra muren som har en hög gravvård försedd med en infälld porträttbyst. De tidigare allmänområdena är omlagda för familjegravar. Möjligen kan ett smideskors från 1933 ha stått i en tidigare allmänlinje. Kvarteren norr om kyrkan kännetecknas av mindre avdelningar med gravvårdar i likartat utförande, anlagda på sluttande mark mot norr. Små tidstypiska familjegravvårdar från 1920-1930-talet förekommer, men låga breda stenar från 1940-talet och framåt dominerar. Rosorna, som är tillkomna under 1960-talet, ger platsen en särskild karaktär genom sin färg och sin doft.

Mellankyrkogården, som ligger på en lägre marknivå, omgärdas av en hög granhäck och en trädkrans av björk. Området har en öppen karaktär med långa siktlinjer utmed gångvägarna. Kvartershäckarna utgörs av amerikansk hagtorn och på vissa ställen finns solitära prydnadsbuskar. Den norra delen präglas av stora vida gräsytor då platsen inte tagits i bruk för gravsättning. Längre söderut kännetecknas området av långa gravrader med homogent utformade gravvårdar. Vissa gravrader står fritt i gräsytan, då häckar tagits bort. Vid minneslunden i söder skänker en björkdunge rumslighet och lummig karaktär åt platsen.

Den nya kyrkogården omges av stödmur i väster, ett stycke i norr samt i söder. Området är rätlinjigt anlagt likt övriga kyrkogården, men har genom en mer varierad vegetation en annan karaktär. Buskar och häckar är friväxande och fler träd bidrar till rumslighet och skugga. Träden utgörs av lönn, kastanj, oxel, tuja och rönn. Häckarna utgörs av häggmispel, oxbär och måbär. Ölandstok och dockros utgör bakgrund till gravvårdarna. I området förekommer även spirea, syren och bergtall.

LAGSKYDD

Begravningsplatsen är tillkommen före 1940 och skyddas därmed av kulturmiljölagens 4 kapitel 13 § som säger "I fråga om en begravningsplats som anlagts före utgången av år 1939 krävs tillstånd av länsstyrelsen för att väsentligt ändra begravningsplatsen". Tillstånd krävs alltid för utvidgning och för uppförande eller väsentlig ändring av byggnader, murar, portaler eller andra fasta anordningar. Detta skydd omfattar även de delar av kyrkogården som är tillkomna efter 1939. Vid frågor kring förändringar och tillstånd kontakta gärna Länsstyrelsen i Värmlands län.

ATT SÄRSKILT TÄNKA PÅ I FÖRVALTNING OCH ANVÄNDNING AV KARLANDA KYRKOGRÅRD

Viktigt för helheten

- Stenmuren är ett viktigt arkitektoniskt element och avgränsar delar av kyrkogården både fysiskt och symboliskt från omgivningen. Stenmuren ska bevaras.
- Var uppmärksam på de sex stenhällarna som är lagda ovan muren. På en av dem går det att utläsa året 1818 och ortnamnet Korsbyn ("+-byn"). Hällarna kan möjligen vara gamla gravvårdar. De är att betrakta som värdefulla och ska bevaras.
- Kyrkogårdens ingångar med grindar av järn. Grindar ska bevaras och vårdas med traditionella material och metoder.
- Kyrkogårdens gångar bör ha bevarad sträckning och beläggning.
- Plattstigar av skiffer bör bevaras. De ger struktur och har stort miljöskapande värde.
- Viktiga platser i anläggningen är särskilt anlagda sittplatser för kontemplation. Sittplatserna bör bevaras.
- Servicestationer ska vara noga planerade och anlagda så att de inte inkräktar på gravplatser.
- Kyrkogårdens grusgravar/ramgravar är att betrakta som värdefulla. Vid återupplåtelse bör gravplatsen ha bevarad stenram och grusbeläggning, eller återläggas med grus.
- Mycket värdefulla gravvårdar, som är i församlingens ägo, ska inte avlägnas från befintlig plats, ändras eller återupplåtas.
- Värdefulla gravvårdar, som är i församlingens ägo, bör bevaras och bör inte avlägnas från befintlig plats. När en gravanordning som klassats som värdefull är/blir återlämnad kan gravvården/gravplatsen återanvändas, exempelvis genom att man slipar ned inskriptioner och gör nya. Dekor bör dock sparas. I de fall där inskriptionen bedöms vara av kulturhistoriskt intresse bör återupplåtelse ske utifrån vad som bedöms lämpligt i varje enskilt fall.

En möjlighet är att man vänder på gravvården och gör en ny inskription. På så vis bevaras inskriptionen till eftervärlden. Återanvända gravvårdar bör förses med recyclingsymbol för att redovisa förändringen och för att uppmärksamma eventuell inskription på baksidan. I vissa fall kan originalstenen lämnas orörd och en ny liggande sten tillföras.

Viktigt för de olika delarna

- Nya gravvårdar på återupplåtna gravplatser bör anpassas efter karaktären för respektive område, vad gäller storlek, form och material. Huvudmannen ska upplysa gravrättsinnehavare om vikten av att värna de kulturhistoriska värdena vid återupplåtelse av gravplats.

Vegetation

- Antagen trädvårdsplan ska följas. Trädvårdsplanen föreslår en planterad trädkrans utanför muren i väster samt att den nuvarande rönnallén byts ut. Trädkransen liksom allén norr om kyrkan är en viktig del av den gamla kyrkogårdens gestaltning och bör fortsatt bevaras/återskapas.
- Björkdungen vid minneslunden ger rumslighet och en särskild karaktär som är värdefull att bibehålla.
- Äldre planteringsritningar och växtförslag bör vara vägledande om man önskar söka tillstånd för nyplanteringar.
- Kvartershäckar och prydnadsbuskar utgör bakgrund till gravvårdar. De är betydelsefulla för kyrkogårdens struktur och karaktär och bör bevaras.
- Äldre perenna växter vid gravplatser bör bevaras i möjligaste mån.

MYCKET VÄRDEFULLA GRAVVÅRDAR KARLANDA

* = återlämnad grav



Gravnummer: saknas* Tillkomstår: 1807 el. 1809
Förvaras i förvaltningsbyggnaden.

Urvalskriterium: Material-smidesjärn, hantverk, hög ålder, lokalhistoria.

Karaktäristik: Smideskors. Inskription på flöjeln: 1807 eller 1809 (svårläst).



Gravnummer: saknas* Tillkomstår: 1800-tal
Förvaras i förvaltningsbyggnaden.

Urvalskriterium: Material-smidesjärn, hantverk, hög ålder, lokalhistoria.

Karaktäristik: Smideskors. Inskription: finns, men svårläst.



Gravnummer: 9 01 8 Tillkomstår: 1875, 1900.
Gravplatsen har två gravvårdar.

Urvalskriterium: Material- täljsten, hög ålder, inskription- ortnamn, psalmvers, tidstypisk, miljöskapande. Enligt uppgift var det sönerna till Brynte Persson, Per och Erik, som tillverkade gravvårderna till sin far. En annan av sönerna, Anders, ska enligt uppgift ha gjort minnesstenen vid kyrkplatsen i Stommen, rest 1872.¹³⁰

1. Karaktäristik: Låg gravvård med en profilerad övre del. Inskription: Brynte Persson från Västra Bön f.d. 18/12 1791 a.d. 22/12 1875.

2. Karaktäristik: Hög gravvård, nedlagd vid inventeringstillfället. Inskription: Per Bryntesson från Kallnäs *18/5 1824 +16/12 1900. Erik Bryntesson *27/9 1835 +1/10 1922. Sv. Ps. 490.



Gravnummer: 9 01 21 Tillkomstår: 1905, 1939.
Gravplatsen har två gravvårdar.

Urvalskriterium: Inskription- ord om tacksamhet, ortnamn, tidstypisk, miljöskapande. Syskonen donerade en fastighet, där avkastningen skulle gå till mindre bemedlade personer som vårdade sina anhöriga hemma.

¹³⁰ Karlanda referensgrupp.

Vården restes med en gest av tacksamhet av kommunen. I dag finns stiftelsen Anders och Karl Olssons donationsfond.

1. Karaktäristik: Hög gravvård krönt av en korssymbol. På den övre delen finns en drapering i relief. På sockeln står två stenurnor. Inskription: Olof Olsson Smolmark *2/4 1935 d. 7/8 1892 hustrun Kajsa Olsson f. 30/3 1839 d. 22/2 1905 sonen Olof Olsson f. 1/6 1864 d. 5/8 1917 familjegrav.

2. Karaktäristik: Hög gravvård. Inskription: Anders Olsson *26/1 1861 +22/8 1941 Karl Olsson *19/2 1869 +9/8 1939 Smolmark. Gärd av tacksamhet för ädel omtanke om de fattiga.



Gravnummer: 9 01 22

Tillkomstår: 1918

Urvalskriterium: Inskription- ortnamn, tidstypisk, miljöskapande.

Karaktäristik: Hög gravvård med dekor av stiliserad växtlighet i relief. Inskription: Aron Eriksson Mörtnäs f. 21/5 1855, d. 14/3 1936 hustrun Karin Eriksson f. 21/7 1852 d. 1/8 1918 familjegrav.



Gravnummer: 9 01 23

Tillkomstår: 1889

Urvalskriterium: Ovanligt utformad gravvård, material- marmor, inskription- titel, ortnamn, psalmvers skriven av Johan Olof Wallin, upplevelsevärde.

Karaktäristik: Gravvård av marmor, utformad som en uppslagen bok. Vården är placerad på ett lågt järnställ. Inskription: Minne efter Klokkaren O. Håkansson från Bjern född 16/9 1803 död 12/4 1889. Nu mätt af år och tacksamt rörd jag ser min tid förliden mitt hufvud hvitnande till skörd bebådar andetiden farvel i sorger och besvär jag lärden mig hur ljufft det är att ändtligt hinna friden.



Gravnummer: 9 01 25

Tillkomstår: 1850

Urvalskriterium: Hög ålder, inskription- ortnamn, symbol.

Karaktäristik: Medelhög gravvård med symbolen för Guds allseende öga. Inskription: Här wilar stoffet efter afledne Dänjel Olsson från Björkebol föd den 1/12 1831 död den 3/3 1850.



Gravnummer: 9 01 36

Tillkomstår: 1921

Urvalskriterium: Tidstypisk, miljöskapande, upplevelsevärde, symbolik. En stubbe eller avhuggen trädstam symboliserar det avbrutna livet.

Karaktäristik: Hög gravvård utformad som en avhuggen trädstam. Inskription: A. A. Eriksson Wittensten f. 1849 d. 1937 hustrun Anna Maria f. 1858 d. 1921.



Gravnummer: 9 01 38

Tillkomstår: 1922

Urvalskriterium: Inskription- "Fröken", ortnamn, socialhistoria, upplevelsevärde.

Karaktäristik: Pulpetsten. Inskription: Fröken Elin Danielsson Hög *1893 +1922.



Gravnummer: 9 01 46

Tillkomstår: 1923

Urvalskriterium: Material- gjutjärn, inskription- titel, tidstypisk, miljöskapande.

Karaktäristik: Gravvård utformad som en hög sockel krönt av en gjutjärnsurna. Inskription: Hemmansägaren Jordan Nilsson *1839 +1923 hustrun Kajsa Nilsson *1850 +1925.



Gravnummer: 9 01 83

Tillkomstår: 1928

Urvalskriterium: Inskription- syskongrav, tidstypisk, miljöskapande. Gravplats för syskonen Andersson; Amanda (1879-1928), Nils (1869-1928) och Anders (1871-1935).

Karaktäristik: Medelhög gravvård med blomdekor. Inskription: Här vila syskonen Amanda, Nils och Anders Andersson från Sörboheden.



Gravnummer: 9 01 104

Tillkomstår: 1869

Urvalskriterium: Material- täljsten, hög ålder, inskription-titel, ortnamn.

Karaktäristik: Medelhög gravvård av täljsten. Inskription baksida: F.d. Kyrkwarden Erik Erikson från Liane född d. ? 1806 död d. 14/10 1869 Psalm 492 v. 2.

Inskription framsida: Hemmansägaren sonen Erik Erikson från Liane född d. 14/3 1847 död d. 27/1 1879. Olenius Persson *1873 +1960 Liane.



Gravnummer: 9 02 1 Tillkomstår: 1885, 1968.
Gravplatsen har två gravvårdar.

Urvalskriterium: Inskription- titel, ortnamn, lokalhistoria, tidstypisk, miljöskapande.

1. Karaktäristik: Hög smal gravvård med korsymbol.

Inskription: Kyrkovärden Anders Eriksson fr. Stommen *18/5 1836 +26/4 1885. Hustrun Brita Stina Danielsson *23/6 1840 +24/11 1928. Dottern Karin *31/1 1880 +8/7 1888. Familjegrav.

2. Karaktäristik: Låg tredelad gravvård med korsymbol.

Inskription: Kyrkovärden Gustav Andersson *21/8 1910 +4/7 1968 Stommen. Anders Eliasson *11/2 1870 +3/12 1931 hustrun Laura *8/3 1872 +23/9 1912.



Gravnummer: 9 02 3 Tillkomstår: 1883

Urvalskriterium: Material- larvikit, biskviporslin, inskription- psalmvers, tidstypisk, miljöskapande. Olga Elvira var enligt kyrkoboken dotter till handlanden Alfred Persson och Stina Eriksdotter. Hon dog två år gammal av hjärnfeber. Ytterligare två gravvårdar finns på gravplatsen. Dessa är klassade som värdefulla.

Karaktäristik: Hög gravvård av larvikit med en infälld medaljong av biskviporslin efter förlaga av Bertel Thorvaldsens motiv "Natten". Textplatta av marmor.

Inskription: Olga Elvira Persson född 13/1 81 död 31/3 83 Sv. Psa. 493.



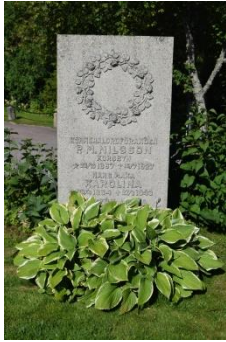
Gravnummer: 9 02 5 Tillkomstår: 1892, 1930
Gravplatsen har två gravvårdar.

Urvalskriterium: Inskription- titel, ortnamn, lokal- och socialhistoria, tidstypisk, miljöskapande.

1. Karaktäristik: Hög tredelad gravvård. Inskription: Hustrun Anna M. Nilsson dotter från Wrängebol *12/3 1855 +14/7 1892 sonen H. Alexius *10/3 1891 +14/6 1892.

2. Karaktäristik: Hög gravvård vars övre del har formen av ett ringkors. I korsmitten finns inskriptionen "IHS".

Gravplatsen har plantering av funkia. Inskription: Kyrkovärden Nils Nilsson Bjern *19/4 1853 +28/4 1930 hustrun Mariana *14/1 1865 +16/11 1945 familjegrav.



Gravnummer: 9 02 6

Tillkomstår: 1927

Urvalskriterium: Inskription- titel, ortnamn, person- och lokalhistoria, tidstypisk, miljöskapande.

Karaktäristik: Hög rektangulär gravvård med dekor av en blomsterkrans i relief. Gravplatsen har plantering av funkia. Inskription: Kommunalordföranden P. M. Nilsson Korsbyn *28/10 1857 *16/7 1927 hans maka Karolina *20/4 1864 +27/6 1943 dottern Anna *19/9 1892 +30/10 1894.



Gravnummer: 9 02 7

Tillkomstår: 1920

Urvalskriterium: Inskription- titel, ortnamn, person- och lokalhistoria.

Karaktäristik: Hög gravvård vars övre del har formen av ett ringkors. I korsmitten finns inskriptionen "IHS". Gravplatsen har plantering av funkia. Inskription: Riksdagsmannen Nils Nilsson Wrängebol *5/6 1822 +2/12 1920 hustrun Britta Kajsa Persdotter *8/8 1821 +14/12 1901.



Gravnummer: 9 02 10

Tillkomstår: 1876, 1902, 1937.

Gravplatsen har tre gravvårdar.

Urvalskriterium: Bevarad grusgrav, inskription- titel, ortnamn, bibelord, symbol, material- marmor, person- och lokalhistoria. Den äldsta gravvården är rest över tre barn till Folkskolläraren Alexander Andersson och Kajsa Danielsdotter, Lysås. Enligt uppgift har denna gravplats kyrkogårdens enda urnkammare.



1. Karaktäristik: Låg, grovt huggen gravvård med två infällda namnplattor av marmor. Överst finns en strålände sol och en korssymbol omgiven av två bedjande änglar. Inskription: Minne efter Elfwira Olivia *1870 + 16/5 1876 & Rudolf Bernhard *1874 + 1/6 1876 A.....(ev. ett svårläst ortnamn) Sälle ären.....(svårläst bilbelord). Hilda Olivia *5/1 1883 +6/2 1885.

2. Karaktäristik: Låg gravvård med korssymbol. Inskription: Hem. äg. Daniel Eriksson *7/1 1823 +8/3 1889 h.h. Katarina Persdotter *24/4 1822 +25/1902.

3. Karaktäristik: Medelhög, bred gravvård med korssymbol. Inskription: Rinanders familjegrav. Folkskoll. Alexander Andersson *9/10 1835 +2/12 1891 h.h. Cajsja Danielsdotter *3/11 1848 +2/9 1937 deras barn jur.dr. Viktor Rinander *7/2 1872 +15/12 1945 civ. ing. Georg Rinander *3/10 1885 +5/11 1952 sem.lärare Hedvig Rinander *7/8 1868 +13/3 1953 ämneslär. Elvida Rinander *9/11 1878 + 8/7 1971 Rektor Alma Rinander-Ehlin *28/4 1876 +13/11 1974 fil.mag Gösta Rinander *17/12 1921 +29/9 2004. Sv. Ps. 148.



Gravnummer: 9 02 12

Tillkomstår: 1862

Urvalskriterium: Material- gjutjärn, hög ålder, inskriptionsalmsvers.

Karaktäristik: Gjutjärnskors. Inskription: Maria Sofia Hellberg född 15/10 1789 död 26/3 1862 Sw: psalm: no 452 w: 1 & 2.



Gravnummer: 9 02 15*

Tillkomstår: 1903

Urvalskriterium: Inskription- ortnamn, psalmvers, bibelhänvisning.

Gustaf Andersson kom att kallas Gunnar hela livet och om detta finns en särskild berättelse förmedlad av Kerstin Unneberg, Karlanda. Hennes farmor som var dotter till Gustaf berättade detta för sina barnbarn många gånger; På 1800-talet drev man ofta boskap som skulle säljas till Norge genom Karlanda. Det var långa sträckor och det tog flera dagar. Därför fick man stanna för vila och utfodring. Ängarna nedanför Karlanda kyrka uppläts som betesmark för detta ändamål. Den dag Gustaf Andersson döptes betade en samling nötkreatur på ängarna. På väg hem från dopet mötte familjen mannen som rådde om djuren. Han frågade om pojakens namn. Föräldrarna berättade att han döpts till Gustaf, varpå mannen säger; "Om ni lovar mig att kalla honom Gunnar skall han få en tvåkrona." Det var mycket pengar och föräldrarna gick med på förslaget. Han kallades därefter Gunnar och många kände inte till något annat namn. På köpehandlingar anges dock hans dopnamn. Gustaf och Britta Andersson fick åtta barn, sex reste till Amerika och fyra av dem bildade familj där och blev kvar. Enligt farmodern var det barnen i Amerika som bekostade gravstenen. Det kan möjligen vara en förklaring till texten på stenen "Minne åt....".¹³¹

Karaktäristik: Hög gravvård med korsymbol. Inskription: Minne åt Gustaf Andersson fr. Wa Bön *20/11 1834 +4/5 1906 hustrun Britta Andersson *25/1 1843 +1/12 1903. Sv. Ps. 477 v.8. Joh. Upp. 21 kap. 4 v.



Gravnummer: 9 02 20

Tillkomstår: 1909

Urvalskriterium: Tidstypisk, miljöskapande, upplevelsevärde, symbolik. En stubbe eller avhuggen trädstam symboliserar det avbrutna livet.

Karaktäristik: Medelhög gravvård av sten som är utformad som en stubbe. Inskription: O Evenssons vilorum f. 1834 d. 1909 hustrun Ulrika f. 1833 d. 1920 Anna Olsson f. 1875 d. 1969.

¹³¹ Kerstin Unneberg, Karlanda.



Gravnummer: 9 02 36

Tillkomstår: 1912

Urvalskriterium: Inskription- titel, ortnamn, tidstypisk, miljöskapande. En färgare är en hantverkare som arbetar med att färga tyger och andra textila material.¹³²

Karaktäristik: Hög gravvård med oval namnplatta.
Inskription: Färgare C. Nilsson 1855-1934 hustrun Inga Maria 1859-1912. Häradsdomare Nils Karlsson *1884 +1970 makan Gärda *1893 +1986 Hämnäs.



Gravnummer: 9 02 46

Tillkomstår: (1865,1873)

Urvalskriterium: Inskription- titel, ortnamn, bibelhänvisning, person- och lokalhistoria. Gravvården bedöms vara rest runt sekelskiftet 1900.

Karaktäristik: Hög gravvård med korsymbol. Gravvården var nedlagd vid inventeringstillfället.
Inskription: Komministern Anders Melén i Karlanda *1802 +1873 Mattei 25: 21, 23. Hans maka Johanna Melén *1805 +1865.



Gravnummer: 9 02 58

Tillkomstår: 1934

Urvalskriterium: Inskription- bibelord. De anonyma inskriptionerna tillför ett upplevelsevärde.

Karaktäristik: Låg bred gravvård med tempelmotiv.
Inskription: Mor 1846-1934 Far 1848-1943 Dotter 1872-1905 Dotter 1888-1904. Jag förtröstar på din nåd.



Gravnummer: 9 02 80

Tillkomstår: 1908-1914

Urvalskriterium: Inskription-titel, ortnamn, tidstypisk, miljöskapande.

Karaktäristik: Hög s.k. bautasten. Vid inventeringstillfället var stenen nedlagd. Inskription: Skräddaremästaren och hemmansägaren Per Eriksson från Liane *9/1 1854 +22/8 1914 och hans hustru Anna Stina Eriksson *5/1 1852 +24/2 1908.



Gravnummer: 9 02 95

Tillkomstår: 1931

Urvalskriterium: Inskription- titel, tidstypisk, miljöskapande. I graven vilar Fanjunkare Anders Berglund (1864-1933) och Agnes Maria Berglund (1886-1931). Karaktäristik: Låg bred gravvård med symbol/dekor av en strålande stjärna. Inskription: Fanjunkare A. Berglunds familjegrav.



Gravnummer: 9 02 107

Tillkomstår: 1920

Urvalskriterium: Miljöskapande, upplevelsevärde.

Karaktäristik: Medelhög gravvård av sten som är utformad som en stubbe. Inskription: Kajsa Eriksson Halteby *1831 +1920 Karl Persson *1870 +1944.



Gravnummer: 9 02 135

Tillkomstår: 1900-tal

Urvalskriterium: Inskription- Den anonyma inskriptionen "Far och mor" tillför ett upplevelsevärde".

Karaktäristik: Gravvård med rundad topp och med en symbol av en duva med ett blad i näbben. Inskription: Far och mor.



Gravnummer: 9 02 196

Tillkomstår: 1900

Urvalskriterium: Material- trä, inskription- "hustrun", ortnamn, psalm.

Karaktäristik: Gravvård med rundad topp. Inskription: Hustrun Kristina Eriksson fr. Hög *19/12 1867 +23/3 1900. M. F. s.b. 696.



Gravnummer: 9 02 210

Tillkomstår: 1933

Urvalskriterium: Material- smidesjärn, hantverk, inskription- ortnamn. Gravvården är rest över Anders Gustav Andersson (1854-1933) från Mörtlös.

Karaktäristik: Smideskors. Inskription: A. G. Andersson Mörtlös.



Gravnummer: 9 03 3

Tillkomstår: 1908

Urvalskriterium: Inskription- titel, ortnamn, bibelhänvisning, tidstypisk, miljöskapande.

Karaktäristik: Hög smal gravvård med korsymbol samt två korslagda palmlblad. Inskription: Hemmansägaren And. Andersson fr. Hög *17/7 1833 +6/4 1908 hustrun Katarina Eriksd:tr *1/7 1834 +18/3 1917 Rom. 8:1.



Gravnummer: 9 03 15

Tillkomstår: 1905

Urvalskriterium: Inskription- titel, ortnamn, tidstypisk, miljöskapande.

Karaktäristik: Hög gravvård med korsymbol. Inskription: Skräddaren Börje Andersson fr. S:a Gödalen *7/1 1838 +21/6 1905. Hustrun Katarina Halfvarsdotter *6/6 1829 +2/5 1911. Familjegrav.



Gravnummer: 9 03 43

Tillkomstår: 1919

Urvalskriterium: Konstnärligt värde, bevarad ramgrav, person- och lokalhistoria, tidstypisk, miljöskapande. Enligt uppgift kommer gravvården från Bohuslän och är tillverkad av en polsk konstnär/stenhuggare.

Enok Eriksson (1846-1919) kom från Åsen, Smolmark. Han och hans bröder liksom en svåger arbetade en tid som timmerkörare i Jämtland. Förtjänsten av hårt arbete gjorde att han kunde köpa Kytterud, ett skogs- och jordbruk år 1889 tillsammans med sin syster Karin. Han var också missionsförbundare.¹³³ System Karin bosatte sig senare på en avstyckning, Norra Kytterud, medan Enok övertog stamfastigheten. 1895 gifte han sig med Kajsa Olsdotter Liman från Liane (1856-1922). De restaurerade Kytterud till en storgård, som övertogs av sonen Enar Johannes (1898-1989) och makan Ingeborg f. Olsson (1900-1968). Gården är fortfarande i släktens ägo.¹³⁴



Karaktäristik: Gravplats omgärdad med stenram. Enligt uppgift har också stenstolpar och järnkätting tidigare omgärdat gravplatsen.¹³⁵ Hög gravvård försedd med en infälld porträttbyst. Inskription: Enok Eriksson *1846 +1919 makan Kajsa f. Liman *1856 +1922 Enar Enoksson *1898 +1989 makan Ingeborg f. Olsson *1900 +1968 Kytterud.

¹³³ Elvy Kjönsberg, barnbarn till Enok Eriksson.

¹³⁴ Läs mer om Kytterud och Enok Erikssons släkt i Esse Dahllins text, på CD i *Karlanda Socken*, Ivansson, Ivansson, Ivarsson (red) 2011.

¹³⁵ Begravningsplatser i Värmlands län 1988.



Gravnummer: 9 03 44

Tillkomstår: 1910, 1915

Urvalskriterium: Material- täljsten, betong, inskription-ovanligt typsnitt, titel, ortnamn, psalmsvers, lokalhistoria.

1. Karaktäristik: Liggande täljstensvård som troligen spruckit och därefter förstärkts med gjuten betong.
Inskription: Olof Andersson *1847 +1929 Kajsa Gustafsdr. *1858 +1910 Gata Wennacka Ps 477.



2. Karaktäristik: Pulpetsten. Inskription: F.d. Kyrkoverden And Andersson Mellbyn, Wennacka, *1/3 1838 +5/3 1915, Ps 207 v.8.



Gravnummer: 9 03 54

Tillkomstår: 1905, 1935

Gravplatsen har två gravvårdar.

Urvalskriterium: Inskription- ord om tacksamhet tillför upplevelsevärde. Tidstypisk, miljöskapande.

Karaktäristik: Låga enkla gravvårdar med bred bas.

1. Inskription: Simon Nilsson 1861-1935 Tack fader.
2. Inskription: Matilda Nilsson 1860-1905 Tack moder.



Gravnummer: 9 03 111

Tillkomstår: 1900-tal (1893)

Urvalskriterium: Inskription- berättande, lokalhistoria, upplevelsevärde. Femtonåriga Elis Wahlund var son till komministern Elis Wahlund och Amalia f. Wohlfahrt, Bjern. Sonen Elis hade nyss påbörjat sina studier vid Arvika läroverk, när han drunknade vid ett bad i Glafs fjorden. Den förkrossade fadern planterade en syren på sonens grav, och valde platsen så, att han från predikstolen kunde se när syrenen blommade.¹³⁶ Hällen är troligen tillkommen under 1900-talet.

Karaktäristik: Häll. Inskription: Johan Elis (Esse) Wahlund född 12/3 1878 drunknad i Glafs fjorden 13/7 1893.



Gravnummer: 9 03 141

Tillkomstår: 1974

Urvalskriterium: Inskription- "Svenskamerikanskan", ortnamn, bibelord, lokalhistoria, samhällshistoria.

Karaktäristik: Låg bred gravvård med tempelmotiv.
Inskription: Svenskamerikanskan Eleonora Ihlen *15/10 1888 +18/11 1974 Västra Bön. Herren är min herde.

¹³⁶ Ivansson, Ivansson, Ivarsson (red) 2011.

VÄRDEFULLA GRAVVÅRDAR KARLANDA

*= återlämnad gravplats

9 01 3	9 02 189
9 01 4A	9 02 190
9 01 7	9 02 198
9 01 12	
9 01 13	9 03 2
9 01 16	9 03 7
9 01 20	9 03 26
9 01 27	9 03 37
9 01 34	9 03 49
9 01 45	9 03 50
9 01 48	9 03 64
9 01 66	9 03 65
9 01 69	9 03 66
9 01 87	9 03 67
9 01 88	9 03 68
9 01 91	9 03 117
9 01 102	9 03 173
9 01 104	
9 01 106	9 04 18
	9 04 169
9 02 11	
9 02 13*	
9 02 14	
9 02 17	
9 02 22	
9 02 26	
9 02 28	
9 02 30	
9 02 32	
9 02 33	
9 02 35	
9 02 37	
9 02 38	
9 02 39	
9 02 41	
9 02 43	
9 02 55	
9 02 60	
9 02 87*	
9 02 89	
9 02 90	
9 02 92	
9 02 110	
9 02 111	
9 02 124	
9 02 138	
9 02 154	
9 02 157	
9 02 161	
9 02 164	



GAMLA KYRKPLATSEN I STOMMEN

Den gamla medeltida kyrkplatsen är i dag en ödekyrkogård och ett fornminne. Kyrkplatsen har ett högt läge invid landsvägen i Stommen, cirka en kilometer norr om nuvarande kyrka. I dalen nedanför kyrkplatsen finns en f.d. avrättningsplats, som enligt uppgift bör ha varit i bruk före slutet av 1700-talet.¹³⁷ Medeltidskyrkan ersattes 1480 av en korskyrka i trä. Årtalet finns inhugget på en minnessten på gamla kyrkplatsen, men det är inte klarlagt vart uppgiften kommer ifrån. Kyrkan var ca 20 meter lång och bred. Av uppgifter från 1700-talet tror man att den såg ut ungefär som den nuvarande i Trankil. Kyrkogården omgärdades av timrade kyrkobalkar, där sockenborna ansvarade för underhåll av varsin del. Med tiden blev denna kyrka för liten för den växande befolkningen, och 1767 beslutade sockenstämman att en ny kyrka skulle byggas på en ny plats. 1778 invigdes en stenkyrka på den så kallade Bjärnekullen. Det är oklart när den gamla kyrkan revs. 1859 utlovade brukspatron Silvius på Löfstafors att bekosta ett monument av sten där kyrkan stått. Det blev dock inte av, men 1872 restes en minnessten på initiativ av komminister Anders Melén och Anders Elofsson i Bjärn. Täljstenen bröts i Töcksmark och tillverkades av Anders Bryntesson i Västra Bön.¹³⁸

1952 sattes en inhägnad upp vid gamla kyrkplatsen i Stommen. Hägnaden utgörs av stenstolpar och kätting, och för entreprenaden stod Albert Andersson, Einar Karlsson och Algot Axelsson, Holmedal.¹³⁹ 1981 uppfördes en klockstapel på platsen.¹⁴⁰ Under 1990-talet utplacerade smideskors på den gamla kyrkplatsen, vilka tidigare förvarades i ett förråd vid nuvarande Karlanda kyrka. Det råder osäkerhet om de historiskt hör hemma på ödekyrkogården. Två av korsen bär årtal efter den nya kyrkans invigning, men den gamla begravningsplatsen kan ha nyttjats för begravingar även en tid efter detta.

¹³⁷ www.fmis.se, Raä-nr Karlanda 235:1.

¹³⁸ Ivansson, Ivansson, Ivarsson (red) 2011,

¹³⁹ Entreprenadkontrakt 1952, Värmlandsarkiv.

¹⁴⁰ Enligt Länsstyrelsens beslut om klockstapeln daterat 1983.10.25, Värmlands Museum.



Minnesstenen är tillverkad av täljsten och har inskriptionen "Här stod Karlanda kyrka från 1480 till 1777 Dav. 90 Ps". På baksidan står "Minnet uppsattes 1872 B. G. S. A. K. Å".

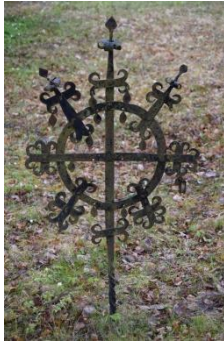
Kyrkogården har storleken 52 x 44 x 39 x 14 m, och omgärdas alltjämt av stenstolpar och kätting. Vid entrén i nordväst finns portstolpar av sten samt smidesgrindar. Många lövträd finns på platsen och planterade björkar markerar den tidigare kyrkans planform. Vid det forna koret i öster finns minnesstenen rest 1872. Den är placerad på en hög kallmurad sockel som är avtäckt med en stor stenhäll.

Nordväst om kyrkans grund står klockstapeln. Sommartid hålls friluftsgudstjänster på platsen och här finns därför ett antal utplacerade bänkar.



Klockstapel från 1981.

DOKUMENTATION AV GRAVVÅRDARNA VID GAMLA KYRKPLATSEN I STOMMEN, fornlämning, RAÄ-nummer: Karlanda 15:1



Nummer: 1

Tillkomstår: 1700-1800-tal

Karaktäristik: Smideskors.

Inskription: -



Nummer: 2

Tillkomstår: 1804

Karaktäristik: Smideskors.

Inskription: OES 1804



Nummer: 3

Tillkomstår: 1700-tal

Karaktäristik: Smideskors.

Inskription: ANO (17?)12 PTÖS (svårläst).



Nummer: 4

Tillkomstår: 1700-1800-tal

Karaktäristik: Smideskors.

Inskription: -



Nummer: 5

Tillkomstår: 1700-1800-tal

Karaktäristik: Smideskors.

Inskription: -



Nummer: 6

Tillkomstår: 1700-1800-tal

Karaktäristik: Smideskors.

Inskription: -



Nummer: 7

Tillkomstår: 1700-1800-tal

Karaktäristik: Smideskors.

Inskription: -



Nummer: 8

Tillkomstår: 1700-tal

Karaktäristik: Smideskors.

Inskription: EPS 1794 / AAS 1798 / D. 22 MAR 1717
(1719?) / MED...S 1752 / AP(A?)S (svårlästa inskriptioner).



Nummer: 9

Tillkomstår: 1725

Karaktäristik: Smideskors.

Inskription: ILD 1725 (resten svårläst).



Nummer: 10

Tillkomstår: 1797

Karaktäristik: Smideskors.

Inskription på flöjeln: 1797

Inskription på korset: 1797 I(?)ES (svårläst).



Nummer: 11

Tillkomstår: 1700-1800-tal

Karaktäristik: Smideskors.

Inskription: ATS.