

Riktlinjer för begravningsverksamheten



Kapellkrematoriet i Vetlanda (Uppståndelsekapellet) uppfört 1936

Riktlinjer för begravningsverksamheten

	Sida
Förord	2
1. Övergripande krav och styrning	
1.1 Allmänt	2
1.2. Förtroendevald organisation	2
1.3 Uppdrag och finansiering	3
1.4 Beslutsprocess budget	4
1.5 Beslutsprocess bokslut	4
1.6 Resurser	4
1.7 Begravningsombud	4
1.8 Lagar och andra krav	4
2. Verksamhetsbeskrivning	
2.1 Tjänsteorganisation kyrkogårdsförvaltning	5
2.2 Utbildning och fortbildning	6
2.3 Samverkan med andra huvudmän	6
2.4 Samverkan med andra samhällsorgan	6
2.5 Samverkan med begravningsentreprenörer	6
2.6 Samverkan med andra trossamfund	
2.7 Kist-/urntransporter	7
2.8 Kremering	7
2.9 Gravrätt	7
2.10 Ny gravvård	7
2.11 Skötselavtal	8
2.12 Kontroll av gravvård	8
2.13 Bevarandeplan kulturhistoriskt värdefulla gravar	9
2.14 Vård och underhållsplan, trädvårdsplan	9
2.15 Byggnader och teknisk utrustning	9
2.16 Neutralt begravningskapell	9
2.17 Kyrkogårdar, begravningsplatser	10
3. Krav och styrdokument	
3.1 Lagar, förordning och andra krav	15
3.2 Policydokument	16
3.3 Styrdokument	16

Förord

Kyrkomötet beslutade 2017 att alla huvudmän inom Svenska kyrkan skall upprätta riktlinjer för begravningsverksamheten. Riktlinjerna skall fastställas av kyrkofullmäktige och redovisas för stiftet.

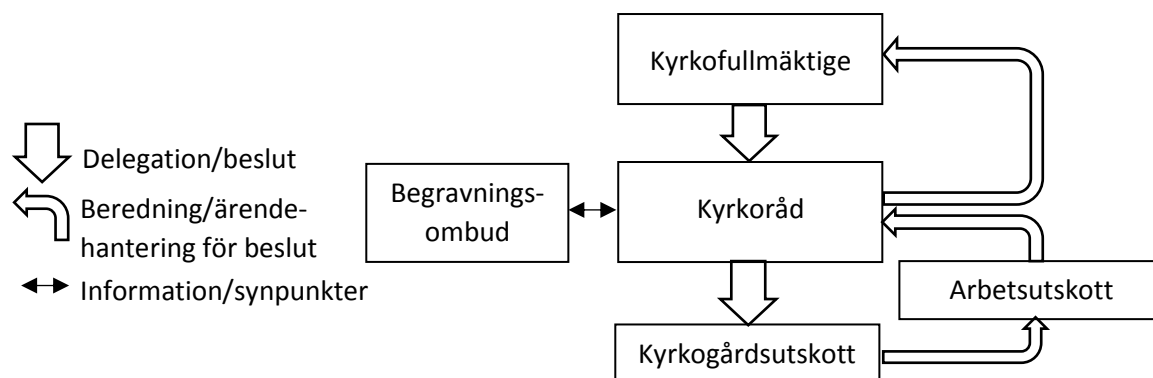
1. Övergripande krav och styrning

1.1 Allmänt

Vetlanda pastorats begravningsverksamhet och kyrkogårdar ska uppfylla de krav som ställs i begravningslagen och förordningen. Man ska även följa de krav för kyrkogårdar och dess byggnader som gäller enligt kulturminneslagen. Samrådsmöten/dialog inför tillståndsprövning sker med Länsstyrelsen. Antikvarisk medverkan sker löpande med Länsmuseet i Jönköping i de arbeten som kräver tillstånd. Begravningsverksamhet omfattar både medlemmar och icke medlemmar i Svenska kyrkan. Utöver begravningsverksamheten som finansieras med begravningsavgiften erbjuder kyrkogårds-förvaltningen även serviceverksamhet till allmänheten, som gravskötsel och tjänster. Serviceverksamhetens kostnader och intäkter är separerade ifrån begravnings-verksamheten.

Riktlinjer för begravningsverksamhet beskriver verksamhet och resurser med redovisning av de grundläggande faktorer som påverkar miljö, arbetsmiljö, kvalitet, effektivitet, ekonomi och förvaltning. Riktlinjerna innehåller även långsiktiga principer med övergripande mål för begravningsverksamheten. Vid beslut som påverkar begravningsverksamheten väsentligt utvärderas och vid behov revideras fastställda riktlinjer. En utvärdering av dess lämplighet bör även ske vid ny mandatperiod.

1.2 Förtroendevald organisation



Kyrkofullmäktige beslutar om budget och riktlinjer för pastoratets begravningsverksamhet.

Kyrkorådet har delegation ifrån fullmäktige att fatta löpande beslut för begravningsverksamheten.

Kyrkogårdsutskottet har delegation ifrån kyrkorådet att löpande genom kyrkogårdschef och förvaltning hålla sig uppdaterad om verksamheten samt därigenom fånga ärenden för beslut. Utskottet får fatta beslut kring budgeterade ärenden till ett värde av 5 basbelopp.

Kyrkoherden är ledamot i kyrkoråd och kyrkogårdsutskott.

Kyrkogårdschefen är föredragande i kyrkogårdsutskottet.

Kyrkogårdsutskottet är i Vetlanda pastorat tillika fastighetsutskott och kyrkogårdschefen är tillika fastighetschef.

1.3 Uppdrag och finansiering

Begravningsverksamheten finansieras genom **begravningsavgiften**. De pengar som äskas och erhålls genom begravningsavgiften får endast användas till begravningsverksamhet och särredovisas ifrån serviceverksamhet och pastoratets övriga verksamhet.

Begravningsplatser är här kyrkogårdar eller gravområden som askgravlundar och minneslundar. Vi erbjuder allmänna begravningsplatser med ett tillräckligt antal gravplatser per lokalt område samt anlägger andra vanliga gravområden utefter behov. Vi ser även till särskilda gravplatser för specifika religiösa inriktningar där det finns underlag.

Kostnader som finansieras av begravningsavgiften är följande

Kopplat till begravning, grav och gravsättning

- gravplats eller motsvarande på allmän begravningsplats under en tid av 25 år
- gravsättning inklusive gravöppning, återfyllning och iordningställande av öppnad grav
- transporter från det att huvudmannen övertagit ansvaret till dess att gravsättning har skett, med undantag av transport för gravsättning utanför huvudmannens område, om inte transporten beror på ett avtal om tillhandahållande av särskilda gravplatser
- kremering
- lokal för förvaring och visning av den avlidne eller dess stoft
- lokal för begravningsceremoni utan religiösa symboler

Förvaltning av kulturhistoriskt värde på begravningsplatser/kyrkogårdar

- trädvård
- reparation och underhåll av stenmurar
- bevarande av dess uttryck
- förvaltning av kulturhistoriskt värdefulla gravvårdar
- ev. annat av kulturhistoriskt värde

Övriga kostnader

- löpande skötsel och underhåll av begravningsplatser/kyrkogårdar
- aktuella skötselavtal tecknade före år 2000

Kostnadsdrivande för drift och underhåll av kyrkogårdsförvaltningen

- personal
- maskiner och utrustning
- fordon och drivmedel
- förbrukningsmaterial
- byggnader
- administration
- utveckling
- inköp av konsultation
- inköp av arbete med speciell kompetens eller maskin

Vid investeringar av högre värde med registrering som inventarier med avskrivning, budgeteras här avskrivningskostnaden för respektive år.

Exempel på vad begravningsavgiften inte får bekosta är

- kista
- gravsten
- skötsel av enskild gravplats
- religiösa symboler
- begravningsgudstjänster
- klockringning
- ceremoniella bärare

1.4 Beslutsprocess budget

Kyrkogårdschefen tar fram behovs- och beräkningsunderlag för budgetering av begravningsverksamheten baserat på personal, fastigheter, maskiner, utrustning, underhåll, reparationer samt ev. kostnader för utveckling av verksamheten.

Kyrkogårdsutskottet granskar och bedömer framtaget underlag och kompletterar eller justerar utefter framkomna synpunkter.

Arbetsutskottet bedömer budgeten och investeringar i helhet i förhållande till ekonomiska möjligheter och resurser.

Pastoratets controller och kyrkogårdschefen redovisar föreslag på budget för begravningsombudet.

Kyrkorådet granskar budget och kommentarer ifrån arbetsutskottet, remitterar eller godkänner för redovisning och beslut i kyrkofullmäktige.

Kyrkofullmäktige fastställer budget för pastoratets begravningsverksamhet och **begravningsombudet** erbjuds här att närvara och vara delaktig vid beslutet.

1.5 Beslutsprocess bokslut

Pastoratets controller sammanställer pastoratets verksamhetsredovisning inkluderat ekonomiskt utfall och verksamhetsberättelse för begravningsverksamheten.

Auktoriserad revisor granskar pastoratets bokföring samt pastoratets verksamhetsredovisning, båda med separat redovisning av begravningsverksamheten.

Begravningsombudet granskar verksamhetsredovisningen för godkännande av redovisad del kopplat till begravningsverksamheten.

1.6 Resurser

Generellt avlider 1 % av befolkningen per år vilket stämmer väl överens med utfallet i Vetlanda kommun/pastorat. År 2018 var det ca.27 500 invånare i kommunen och under samma år var det 274 gravsättningar inom pastoratet. Vi har i närtid inget behov av att utvidga våra kyrkogårdar i någon del av pastoratet. Vi ser dock till behovet och anlägger nya alternativa gravskick så som minneslund, askgravlund och askgravplats på de kyrkogårdar där detta saknas. Gällande gravskick och kremation finns det en stor skillnad mellan stad och landsbygd. På landsbygden ligger idag kremationstalet runt 45 % och i tätorten strax över 80 %.

1.7 Begravningsombud

Uppdraget som begravningsombud handlar om att säkerställa att de personer som inte tillhör Svenska kyrkan får sina intressen tillgodosedda. Det är länsstyrelsen som utser begravningsombud. Kyrkogårdschefen informerar löpande begravningsombudet kring händelser och förändringar som påverkar begravningsverksamheten. Han/hon ges möjlighet att delta i relevanta utbildningar och föreläsningar samt bjuds in att delta vid kyrkorådets sammankomster vid förekomst av frågor för beslut som påverkar/berör begravningsverksamheten.

Ekonomiansvarig och kyrkogårdschefen ger begravningsombudet en grundlig genomgång av ekonomi och verksamhet före godkännande av budget tillika resultat. Begravningsombudet erbjuds delta vid godkännande av budget för begravningsverksamheten i kyrkofullmäktige.

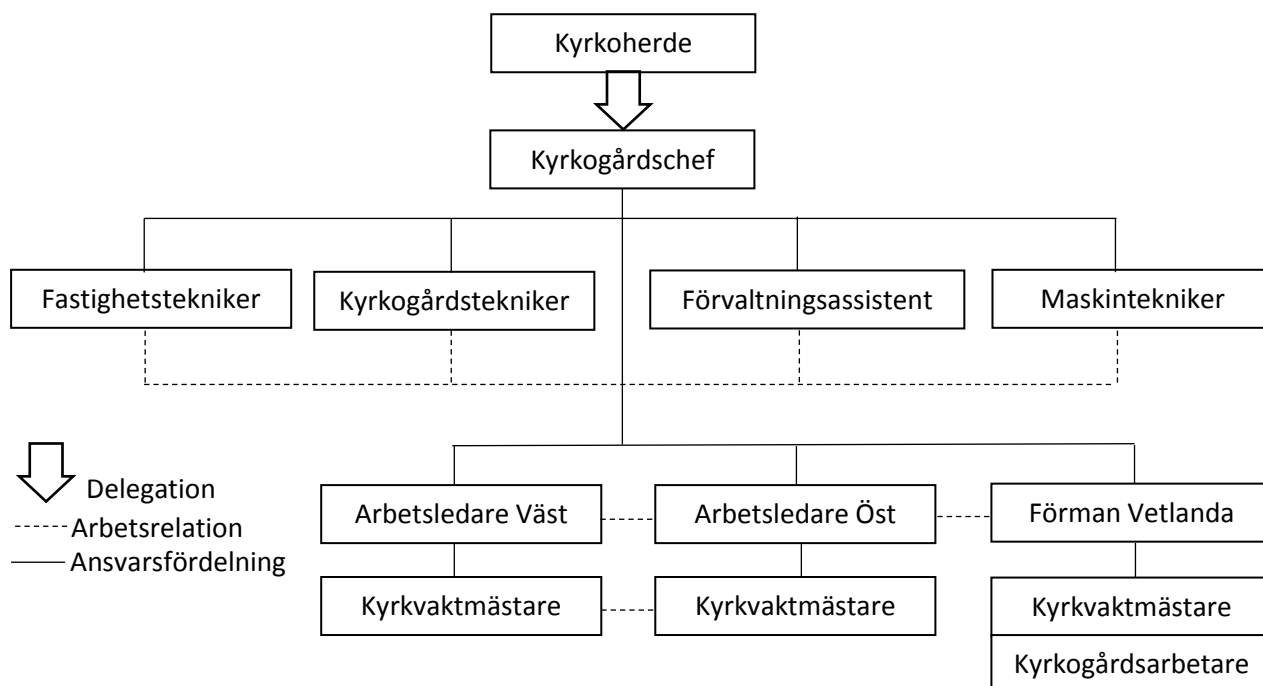
1.8 Lagar och andra krav

Begravningsverksamheten styrs genom krav i begravningslagen och begravningsförordningen och våra kyrkogårdar faller under kulturmiljölagen. Förutom dessa specifika krav finns kollektivavtal för personal samt generella lagar och lokala bestämmelser att förhålla sig till. För kännedom om de lagar och lagförändringar som påverkar begravningsverksamheten använder vi SKKF:s lagbevakning. För bevakning och styrning av arbetsmiljön har Vetlanda pastorat en skyddskommitté och lokala skyddsombud. Pastoratet har interna instruktioner och policys vilka styr arbetet samt har inom vissa områden fastställt användandet av externa arbets- och kontroll instruktioner.

2. Verksamhetsbeskrivning

2.1 Tjänsteorganisation kyrkogårdsförvaltning

Kyrkoherden har delegerat den operativa verksamheten/förvaltningen till kyrkogårdschefen.



Kyrkogårdsförvaltningens centrala funktioner utgår ifrån Vetlanda.

Kyrkogårdschefen har det övergripande ansvaret för begravningsverksamheten. Han/hon ansvarar för resursfördelning, utveckling och bevakning av arbetsrutiner samt är ett stöd för centrala funktioner, arbetsledare och förmän. Kyrkogårdschefen har genom sin placering ett övergripande ansvar för attestering av personal i Vetlanda. Han/hon ansvarar för budgetering, uppföljning och redovisning för förtroendevalda och begravningsombud. I Vetlanda pastorats organisation har kyrkogårdschefen även rollen som fastighetschef.

Tekniker har ett övergripande ansvar för rutiner och arbete kopplat till vård och underhåll av maskiner, mark, växter och byggnader. Man ser till ett kontinuerligt förbättringsarbete genom utveckling av skötsel- och arbetsrutiner. Våra tekniker arbetar även med rutiner och underhåll för bevarande av kulturhistoriska värden kopplat till gravvårdar och kyrkogårdar.

Förvaltningsassistenten har kontakten med anhöriga till gravsatta och ansvarar för att hålla uppgifter i den digitala gravboken aktuella. Han/hon ansvarar för årlig uppföljning av status på gravrätter och utskick till gravrättsinnehavare vid utgången gravrätt. Del av tjänsten ligger mot serviceverksamheten med rutiner kring avtal för skötsel.

Arbetsledare och vaktmästare utgår lokalt ifrån de ansvarsområden de har i sina tjänster.

Arbetsledare/förman ansvarar för personal, resursfördelningar och planering av det dagliga arbetet på våra kyrkogårdar. Man är även en lokal kontakt som ser till resurstilldelning vid begravning och gravsättning. Västra området har 13 kyrkogårdar kopplade till församlingarna Lannaskede, Nävelsjö, Björkö och Näsby. Östra området har 12 kyrkogårdar kopplade till församlingarna Bäckseda, Nye/Näshult/Stenberga, Korsberga och Alseda. Mitt består av de centrala kyrkogårdarna i Vetlanda.

Kyrkvaktmästare/kyrkogårdsarbetare ansvarar för den dagliga skötseln och underhållet av kyrkogårdar enligt fastställda arbetsrutiner och ansvarsområden. Kyrkogårdsarbetare arbetar enbart med yttre arbete medan kyrkvaktmästare även har del av sin tjänst mot kyrklig verksamhet vilket ej belastar begravningsverksamheten. I Begravningskapellet i Vetlanda deltar vaktmästare under begravningsakten vid borglig begravning eller begravning med annan trosinriktning.

2.2 Utbildning och fortbildning

Vid nyrekrytering till begravningsverksamheten ser vi till påvisade kunskaper och tidigare erfarenheter för att få en bredd i helhet hos vår personal. Vid anställning av specifika tjänster som tekniker eller personer med ledande funktion ser vi särskilt på utbildning och erfarenhet inom avsett område. Då vi i vårt dagliga arbete möter anhöriga och sörjande värderar vi även de sociala egenskaperna vid nyrekrytering. Medarbetarsamtal genomförs årligen med heltids- och säsonganställda. Vid dessa samtal förs dialog från båda parter gällande utbildning och kompetensutveckling. Förutom intern utbildning och upplärning genomförs utbildningar genom branschorganisationer, Växjö stift samt lokalt samordnade utbildningar med lokala företag.

2.3 Samverkan med andra huvudmän

Närliggande huvudmän på höglandet träffas för diskussioner kring hantering, rutiner och kostnader kopplade till kremation och begravningsverksamhet. Det samordnas gemensamma utbildningar och föreläsningar för personal och förtroendevalda. Uppkomna kostnader fördelas baserat på deltagare ifrån respektive huvudman. Nässjö pastorat är genom deras krematorium, vilket berör flera huvudmän, oftast samordnare till dessa gemensamma träffar och utbildningar.

2.4 Samverkan med andra samhällsorgan

De huvudmän som geografiskt är kopplade till Höglandssjukhuset i region Jönköpings län har tillsammans med psykologer och kuratorer ifrån förlossningskliniken på Höglandssjukhuset och ansvarig för bårhuset årliga möten för diskussion kring rutiner och händelser. Diskussionerna berör frågor kopplat till medicinska och ofrivilliga aborter för att säkra lämnandet av rätt information till anhöriga kring vilka möjligheter det finns för kremering och gravsättning. Genom samarbetet ser vi även till gemensamma rutiner för våra huvudmän.

2.5 Samverkan med begravningsentreprenörer

Kyrkogårdsförvaltningen har tillsammans med berörd personal i pastoratet årliga träffar med de begravningsentreprenör som generellt anlitas vid begravingar inom Vetlanda kommun för att säkra och öka kvalitén i vårt gemensamma arbete. Kyrkogårdsförvaltningen har fastställt skriftliga rutiner och kontaktvägar för relevanta delar kopplat till bokning, ceremoni, kremation och jordsättning. Det finns fastställda begravnings- och ett urnsättningsschema för respektive kyrkogård för att underlätta både intern planering inom pastoratet och vid möte med anhöriga. Fastställda rutiner förmedlas via mejl vid kontakt med icke lokala begravningsentreprenörer.

2.6 Samverkan med andra trossamfund

Vid behov eller vid önskemål träffar vi företrädare för andra trossamfund. Vi tar kontakt med imam vid anläggning av muslimska begravningsplatser. Vid muslimsk gravsättning anpassas rutinerna för att uppfylla de anhörigas önskan inom ramen för arbetsmiljö- och begravningslagen. Informationsblad med rutiner och kontaktuppgifter finns framtaget till kuratorerna på förlossningskliniken på höglandssjukhuset i Eksjö, vilket här används som stöd i samband med dödfödda eller tidigt bortgångna barn till föräldrar med muslimsk härkomst.

Bokningsrutin och schema över gravsättningstider är desamma för borgerlig begraving och andra trossamfund som vid begraving enligt Svenska kyrkans ordning.

2.7 Kist-/urntransporter

Vetlanda pastorat har avtal med Nässjö pastorat för samordning av transporter mellan bisättningslokalen i Vetlanda och krematoriet i Nässjö. Vi har här möjlighet att frakta flera kistor och urnor per transporttillfälle vilket ger en mer kostnadseffektiv hantering och mindre miljöpåverkan. Nässjö pastorat inkluderar här kostnaden istället för Vetlanda, vid äskande av kostnad för begravningsverksamheten. Transportkostnaden separeras ifrån kostnaden för kremering då det här finns ett separat avtal mellan pastoraten. Kostnader som redovisas och äskas av Nässjö pastorat för transporter är beräknade till självkostnad.

Transport mellan bisättningslokal i Vetlanda och aktuell plats för gravsättning ombesörjs av ansvarig begravningsbyrå. Kostnaden faktureras pastoratet och konteras mot begravningsverksamheten.

2.8 Kremering

Vetlanda pastorat har tillsammans med Södra Vedbo (Eksjö) och Sävsjö pastorat avtal med Nässjö pastorat gällande kremation och transporter. Avtalet för Vetlanda pastorat baseras på att Nässjö pastorat äskar den beräknade kostnaden för kremation. Nässjö pastorat inkluderar här kostnaden istället för Vetlanda, vid äskande av kostnad för begravningsverksamheten. Vi slipper härigenom administrativa kostnader för fakturering mellan pastoraten. Nässjö pastorat ansvarar för samverkan med andra krematorier för backup vid stillestånd. Kostnader som redovisas och äskas av Nässjö pastorat för kremationer är beräknade till självkostnad.

2.9 Gravrätt

Aktuell begravningsbyrå eller motsvarande meddelar vid gravsättning vem som ska vara gravrättsinnehavare. Gravrättsinnehavaren registreras av förvaltningsassistenten i den digitala gravboken med personnummer för automatisk uppdatering av adress ifrån folkbokföringen. När tiden för gravrätt går ut skickas en förfrågan till gravrättsinnehavaren om möjlighet till förlängning. Gravrätten är idag 25 år men har tidigare varit upp till 50 år, varför det finns äldre gravar med ursprunglig gravrätt kvar. Vid utgången gravrätt har man möjlighet att förlänga gravrättstiden med femton år till en fastställd kostnad.

Saknas rätt kontaktuppgifter när en gravrätt går ut och gravrättsinnehavaren är okänd anslås vid aktuell grav att anhöriga ska kontakta kyrkogårdsförvaltningen. Har kontakt inte tagits inom två år efter att graven skyltats, återtar förvaltningen gravrätten. Vi har rutiner för arbetet med att hålla gravböcker uppdaterade och rutiner för hur vi söker efter gravrättsinnehavare som inte är kända. Rutinerna utvecklas ständigt kopplat till händelser samt genom utvecklat programanvändande.

Ett stort antal gravrättsinnehavare väljer att återlämna gravplatsen när tiden för gravrätt gått ut. Gravrättsinnehavaren får vid återlämnandet aktivt välja om gravvården skall tas bort. Kyrkogårdsförvaltningen kan annars välja att behålla gravvården utan gravrättsinnehavare så länge det inte medför en kostnad, för att bibehålla rätt uttryck på kyrkogården. Gravrättsinnehavaren ges möjlighet att själv ta hand om borttagen gravvård, förvaltningen behåller den annars i minst 6 månader för att möjliggöra för andra närstående än gravrättsinnehavaren att lämna synpunkter. Gravvården skickas härefter till kross. Förvaltningen har möjlighet att på nytt upplåta en grav 25 år efter senast gravsatt. *Se även "Bevarandeplan för kulturhistoriskt värdefulla gravar".*

2.10 Ny gravvård

Kyrkogårdsförvaltningen skall bedöma och godkänna ansökan för uppsättande av en ny gravvård innan montering. Ansökan kommer generellt ifrån leverantören i samband med beställning. På ansökan skall metod för infästning och förankring i mark framgå samt ritning med materialbeskrivning, symboler samt aktuell text. Vid bedömning av gravvården tas även hänsyn till placering. Om en ny gravvård placeras på en kulturhistorisk del av en kyrkogård där övriga gravvårdar har en specifik karaktär, skall den ha ett liknande uttryck.

2.11 Skötselavtal

Kyrkogårdsförvaltningen i Vetlanda Pastorat erbjuder en form av skötselavtal vilket inkluderar vår, sommar och höstplantering. Kostnad och intäkt för skötselavtal konteras mot serviceverksamheten och får inte belasta begravningsverksamheten. Prissättningen baseras på en kalkyl genomförd 2017 med uträkning av tidsåtgång, personalkostnad och inköp av material. Kostnaden värderas årligen baserat på prisbasbelopp för aktuellt år i förhållande prisbasbelopp för 2017. Vid behov av prisjustering skrivs ett ärende av kyrkogårdsförvaltning/-utskott för beslut i kyrkofullmäktige. Kostnaden för 2017 var 900 kr och kostnaden för 2020 var justerad till 950 kr. Skötselavtal som tecknats före 2000 vilka fortfarande är aktuella belastar begravningsverksamheten. Genom registrering i gravprogrammet får man ut antal skötselavtal tecknade före 2000 samt hur många det minskar med för respektive år. För att teckna ett skötselavtal i Vetlanda pastorat krävs en gravvård.

2.12 Kontroll av gravvård

Vart femte år kontrolleras gravvårdar enligt CGK:s riktlinjer för "montering och provning av gravvårdar". Inom pastoratet finns totalt ca 10 000 gravvårdar. Vi köper in tjänsten för kontroll av ca. en femtedel per år, vilket ger en jämn årlig fördelning med avseende på kostnad och arbete. Förvaltningen tillhandahåller underlag på gravvårdar för kontroll vilket exporterats ifrån gravboken till Excel. Leverantören dokumenterar de momenten som utförts för var enskild gravvård. De gravvårdar som inte uppfyller kraven identifieras i en slutrapport och registreras med en specifik kod i gravboken. Vi meddelar gravrättsinnehavaren genom utskick och begär svar om åtgärd inom en månad. Underkända gravvårdar som inte åtgärdas omgående säkras provisoriskt. Om gravrättsinnehavaren inte åtgärdar gravvården inom 6 månader skickas en påminnelse med information om konsekvens med svarstid inom en månad. Saknas svar/åtgärd efter påminnelsen skapas ett vanvårdsärende. Gravvården tas härefter bort tidigast ett år efter skapat vanvårdsärende. Gravstenen behålls minst 6 månader efter borttagande. Bedömning av kulturhistoriskt värde före borttagande, se " 2.13 Bevarandeplan kulturhistoriskt värdefulla gravar".



2.13 Bevarandeplan kulturhistoriskt värdefulla gravar

Arbetet med kulturhistorisk inventering och bevarandeplan för kyrkogårdar i Vetlanda pastorat planeras att genomföras under en femårsperiod med påbörjat arbete 2020. Bedömningen av kyrkogårdar och gravvårdar genomförs genom kyrkogårdsvandring med en lokal person med historiska kunskaper om bygden och dess invånare samt härefter en antikvarie ifrån länsmuseet med kulturhistoriska kunskaper kring gravvårdar och kyrkogårdar. Genomförd kulturinventering sammanställs i en bevarandeplan för antagande av kyrkorådet och därefter länsstyrelsen. Gravvårdar med ett kulturhistoriskt värde registreras i gravboken för identifiering vid framtida händelser kopplat till specifik gravvård/gravrätt. En kulturhistorisk gravvård klass 1 bibehålls på sin plats på kyrkogården även efter återlämnande av gravrätten. Eventuella kostnader för underhåll av en kulturhistoriskt värdefull gravvård utan gravrättsinnehavare belastar begravningsverksamheten. Vid återlämnande av gravrätt där kyrkogården i helhet inte bedömts tidigare, bedöms kulturvärdet för specifik gravvård av vår kyrkogårdstekniker. Ser vi inte att det finns ett kulturhistoriskt värde i gravvården kan den plockas bort. I vissa fall väljer vi att låta gravvårdar även utan kulturhistoriskt intresse vara kvar, för att bibehålla uttrycket på våra kyrkogårdar. Besked om att gravvården kan komma att stå kvar förmedlas till gravrättsinnehavaren i samband med återlämnande av gravrätten. De gravvårdar vi väljer att behålla trots att de inte har ett kulturvärde klass 1 får enbart stå kvar så länge de ej medföra en kostnad för begravningsverksamheten.

2.14 Vård och underhållsplan, trädvårdsplan

Arbetet med vård och underhåll av våra kyrkogårdar är en del av bevarandet av kyrkogårdens kulturhistoriska värde. Vi har delvis trädvårdsplaner framtagna för våra kyrkogårdar och kommer arbeta med framtagande av vård och underhållsplaner och trädvårdsplaner under en femårsperiod där arbetet påbörjades 2020. Vård och underhållsplaner och trädvårdsplaner skall vara godkända av länsstyrelsen och ligger som underlag för praktiskt arbete med trädvård, grusgångar och stenmurar. Viss del av arbetet kan genomföras internt och mer avancerat arbete köps in ifrån sakkunniga. Vid behov nedtagande av träd eller andra större ingrepp som inte är specificerade i trädvårdsplanen, kontaktas länsstyrelsen för ett godkännande innan genomförande av arbete.

2.15 Byggnader och teknisk utrustning

Förvaltningen ser vid nyinvesteringar till miljöaspekter i förhållande till ekonomi. Vi har egen verkstad för reparation och service av maskiner. Vi ser vid nyanskaffning till att minska antal modeller och fabrikat för bättre maskinkännedom och möjlighet till färre reservdelar för reparation och underhåll. Vid nyanskaffning av handmaskiner anskaffar vi i första hand batteridrivna maskiner, både för den globala miljön men även närmiljön på kyrkogården och arbetsmiljön för kyrkogårdsarbetaren. Enklare transportfordon vilka används för resa/transport mellan våra kyrkogårdar leasas för en jämn kostnadsfördelning per år. Batteridrift är under utvärdering, annars används generellt dieseldrivna bilar. Tyngre dragfordon för förflyttning av tunga maskiner på tungt släp köps in som begagnade. Gravgrävning utförs internt på den centrala kyrkogården i Vetlanda samt internt och externt på kyrkogårdar på landsbygden. Utvärdering sker kontinuerligt med avseende på vad som är mest kostnadseffektivt.

2.16 Neutralt begravningskapell

Uppståndelsekapellet på kapellkyrkogården i Vetlanda byggdes 1936 efter ritningar av arkitekt Johannes Dahl. Detta var då det första krematoriet i Jönköpings län. Idag fungerar detta enbart som begravningskapell då krematorieverksamheten upphörde 2010. Kapellet kostnadsförs på begravningsverksamheten och kan ställas neutralt utan inslag av religiösa symboler. I nuläget är Uppståndelsekapellet det kapell i pastoratet vilket erbjuds till begravningsceremonier som inte är i Svenska kyrkans ordning. I lokalen rymms ca 100 personer.

2.17 Kyrkogårdar, begravningsplatser

Våra kyrkogårdar ska vara värdiga viloplats för avlidna och en rofylld och vacker plats för sörjande, med gravar av allmänt förekommande slag. Genom gravskötselavtal finns möjligheten att ta hjälp av kyrkogårdsförvaltningen med plantering och skötsel. I förvaltningen av våra kyrkogårdar ser vi till dess kulturhistoriska värde i sin helhet samt genomför med hjälp av läns museet bedömning av enskilda gravar med avseende på kulturhistoriskt bevarandevärde för framtiden. Här är samtliga de kyrkogårdar och gravplatser som finns inom Vetlanda Pastorat beskrivna. Kyrkogårdarna är sorterade efter ansvarsområde per arbetsledare och därefter församling.

Vetlanda gamla kyrkogård har medeltida ursprung. Kyrkogården fick nuvarande utsträckning under 1800-talet och omges av traditionella kallmurar och en trädkrans av alm och lönn. Denna trädkrans tillkom vid den senaste utvidgningen åt öster och söder 1888. Då anlade man också grusgångar och familjegravar med stenram och grus. Många av dessa grusgångar har med åren såtts igen med gräs likväl som flertalet ramgravar. Många av de gravlagda har spelat stor roll i framväxten av Vetlanda som stad. Här finns gravvårdar från 1700 tal fram till idag, vilket syns på de högresta stenarna ofta i form av obelisker eller bautastenar. Numera gravsätts inga kistor på denna kyrkogård utan bara urnor på befintliga gravplatser. Norr om kyrkogården ligger församlingsgården från 1980. Kyrkogården har 457 gravplatser.

Kapellkyrkogården i Vetlanda anlades 1914 som konsekvens av stadens samhällsexpansion. 1936 uppfördes här, i kombination med begravningskapell, Jönköpings läns första krematorium. Kyrkogårdens planteringar planerades av SJ:s trädgårdsarkitekt Enoch Cederpalm. Stenmurarna som omgärdar kyrkogården samt grusgångar och schaktning gjordes av grundläggare Ek i Landsbro. På grund av behovet av nya gravplatser utökades kyrkogården 1945 i den norra delen, samt ytterligare åt sydväst 1951. Kyrkogården är uppbyggd efter 1900-talets parkmässiga kyrkogårdsideal, med strikta linjer och en allé som går hela vägen upp till kapellet från entrén. Efter 60-talet har man, för att underlätta arbetet, sått igen mindre grusgångar och tagit bort många stenramar och grusbäddar. Kyrkogården har 1907 gravplatser.

Skogskyrkogården ligger även denna i Vetlanda centralort och är ritad av arkitekt Olof Hulth efter att man såg behovet av fler gravplatser i anslutning till Kapellkyrkogården. Kyrkogården anlades 1964 och karaktäriseras av den naturligt utsparade barrskogen, den strikta kallmuren och huvudaxeln som går genom hela kyrkogården. Gravvårdarna i sin enhetliga storlek speglar efterkrigstidens gravskick.

På kyrkogården finns en ceremoniplats som anlades 1964. Denna är cirkelformad omgiven av en tujahäck och här finns ett stort träkors, altarbord i granit och bänkar i trä. I anslutning till denna ceremoniplats anlade man 1971 en minneslund. I anslutning till Skogskyrkogårdens östra sida anlades 2004 Parkkyrkogården. I samband med efterfrågan av nya gravskick har man på Parkkyrkogården anlagt flera askgravplatser. På Skogskyrkogården finns även begravningsplats för muslimska gravar. Skogskyrkogården har 2421 gravplatser och Parkkyrkogården har 59 gravplatser.

Ekonomibyggnaden för Vetlandas kyrkogårdar ligger direkt öster om Parkkyrkogården med personalutrymme, verkstad och uppläggningsytor för material. 2019-2020 genomgår delar av ekonomibyggnaden en större renovering och nybyggnation för att framåt fungera som ett centra för kyrkogårdsförvaltningens nyckelfunktioner och underhåll av pastoratets maskiner och utrustning.

Näsby kyrkogård har medeltida ursprung och utvidgades 1907 åt väster. Kyrkogården karaktäriseras av en omgärdande kallmur samt trädkrans. Av förra sekelskiftets kyrkogårdsideal kvarstår grusgångsnätet och påkostade gravvårdar i anslutning till kyrkan. Efterkrigstida låga gravvårdar ses väster om kyrkan. På kyrkogården finns även en minneslund. Kyrkogården har 208 gravplatser.

Björkö kyrkogård har medeltida ursprung. 1843 byggdes nuvarande kyrka öster om gamla kyrkogården efter att den gamla kyrkan rivits. 1893 utvidgades kyrkogården för att omsluta kyrkan. 1938 utvidgades kyrkogården åt väster för att ge plats åt nya familjegravar och 1958 utökades den åt norr med ingrävd bisättningskällare i backen i sydöstra delen. 1916 schaktades kyrkogården och planterades med regelbundna häckar. Detta gav en gruskyrkogårdskaraktär med grustäckta gravar samt inhägnade häckar kring gravar och kvarter. Kyrkogården har en välbevarad allmän linje från 1900-talets början och även flera äldre vårdar. Här finns en kombinerad askgravplats och minneslund. **Ekonomibyggnad** finns i anslutning till kyrkogården med personalutrymme och förråd. Kyrkogården har 502 gravplatser.

Nävelsjö kyrkogård har medeltida ursprung. Under 1800-talet utvidgades kyrkogården åt väster och troligtvis anlades samtidigt kallmurarna och trädraderna. Västra delen utvidgades ytterligare 1925. Numera har kyrkogården en efterkrigstida karaktär med låga vårdar men det finns även äldre stenar kvar på plats från förra sekelskiftet. På en uppställningsplats vid kyrkan finns exempel på stenar från så långt tillbaka som 1600-talet. Här finns en kombinerad askgravplats och minneslund. **Ekonomibyggnad** finns i anslutning till kyrkogården med personalutrymme och samlingslokal för kyrklig verksamhet. Kyrkogården har 372 gravplatser.

Lannaskede-Myresjö kyrkogård anlades 1878. Den har utvidgats vid två tillfällen. 1935 åt sydväst efter ett förslag av trädgårdskonsulenten Gunnar Berge, Alnarp. 1973 mot söder efter ett förslag av trädgårdsarkitekt Lars Erlandsson, Huskvarna, vilket fördubblade storleken på kyrkogården. Kyrkan byggdes 1876-79. Gravvårdarna domineras av moderna stenar från efterkrigstiden men det finns även äldre bevarade gravvårdstyper från slutet av 1800-talet. Kyrkogårdens äldre delar omgärdas på de flesta sidor av en kallmur av granit samt trädrader av lönn. På den nyare delen i söder omgärdas denna av en idegranshäck och en trädrad av alm. På kyrkogården finns en minneslund. **Ekonomibyggnaden** med personalutrymme har genomgått en renovering under hösten 2019. Kyrkogården har 1658 gravplatser.

Lannaskede gamla kyrkogård anlades på 1100-talet. När man 1879 uppförde en gemensam kyrka för Lannaskede och Myresjö på annan plats begränsades användandet av kyrkogården. När man sedan återupptog verksamhet i kyrkan 1935 bestod kyrkogården av vildvuxen äng och bara ett fåtal gravvårdar fanns. Efterhand planerades gravkvarter som utgör kyrkogårdens karaktär idag tillsammans med muren och en osammanhängande trädkrans. Gravvårdstypen består mest av efterkrigstida vårdar. Kyrkogården har 169 gravplatser.

Myresjö gamla kyrkogård har en mindre kyrkogård som omges av en kallmur samt trädkrans med bl.a. mycket gamla ekar. Kyrkan är uppförd under medeltiden och har ett stort nationellt värde. Klockstapeln är uppförd 1927. På kyrkogården finns ett fåtal äldre men även nyare gravvårdar. Här sker numera inga gravsättningar. Kyrkogården har endast ett fåtal gravplatser.

Fröderyds kyrkogård har medeltida ursprung. I samband med att ny kyrka uppfördes 1854 utvidgades kyrkogården mot norr. Vid ett åsknedslag 1943 brann kyrkan ned men återupbyggdes 1946 på de gamla murarna. 1979 utvidgades kyrkogården ytterligare men nu åt öster. Kyrkogården omgärdas av både kallmur och en äldre trädkrans. Lönnarna på den södra samt östra sidan planterades däremot 1992. Efterkrigstida gravvårdar är den dominerande gravvårdstypen men även äldre gravvårdar från 1800-talet finns bevarade. Kyrkogården har 610 gravplatser.

Bäckaby gamla kyrkogård har medeltida ursprung och omnämns så tidigt som 1300-tal i samband med den gamla kyrkans uppförande. Denna äldre kyrka såldes, sattes upp i Jönköpings stadspark men brann senare ned. 1897-98 anlades Bäckaby nya kyrkogård 100 m nordväst om den gamla. Gamla kyrkogården är liten, uppbyggd i terrasser och omgärdas av en kallmur. På begravningsplatsen finns ett gravkor från 1766 uppfört för slakten Ehrenstråle i vilken det är gravsatt 10 personer. Kyrkogården är fortfarande en aktiv begravningsplats. Vissa av träden på kyrkogården har föryngrats under 2000-talet genom nyplantering av rönnar. Kyrkogården har 364 gravplatser.

Bäckaby kyrkogård anlades 1897-98 i samband med att kyrkan uppfördes. Förslaget till kyrkogården ritades av arkitekt Carl Möller vid Överintendentsämbetet. Redan 1934 gjordes sedan ett förslag till utvidgning av arkitekt Paul Boberg eftersom kyrkogården efterhand blev för liten. Den dominerande gravvårdstypen utgörs här av efterkrigstida låga vårdar i raka rader. Trädkrans omger kyrkogården tillsammans med häck av sibirisk ärtbuske. Kyrkogården har 340 gravplatser.

Ramkvilla kyrkogård har medeltida ursprung. Utvidgning har skett vid två tillfällen, 1850 mot norr och 1960 mot söder. Den södra utvidgningens förslag kom från kyrkogårdskonsulenten Ragnar Ekstedt. Ytterligare utvidgning av kyrkogården gjordes 1982, även denna efter ritning av Ragnar Ekstedt. Samtidigt föreslogs utbyggnad av redskapsbod och uppförande av avfallsinhägnad. Kyrkogården karaktäriseras av efterkrigstida låga vårdar, men det finns även ett fåtal äldre högresta gravvårdstyper bevarade. 2004 anlades en minneslund på kyrkogården efter ritningar av Lennart Midström, Holsbybrunn. Kyrkogården har 1000 gravplatser.

Alseda kyrkogård är av okänd ålder, men troligtvis låg här en stenkyrka under 1100-talet. Nuvarande kyrka uppfördes 1774-1788. 1940 utvidgade man kyrkogården till nästan dubbel storlek åt öster, efter ett förslag av Paul Boberg, Växjö. Kyrkogården omgärdas av en kallmur och en ofullständig trädkrans av både lind och lönn. På gravfälten syns rygghäckar, sorgeträd av alm, men även andra trädslag såsom körsbär och oxel. På kyrkogården finns både minneslund och askgravplats. Det finns två ekonomi byggnader varav en med kombinerat garage och förråd samt ett personalutrymme för kyrkogårdsarbetare. Kyrkogården har 943 gravplatser.

Skede kyrkogård har medeltida ursprung. Kyrkan som står här nu byggdes 1833. Kyrkogården utvidgades 3000kvm åt söder 1947 och samtidigt byggde man ett bårhus, båda efter förslag från arkitekt Paul Boberg. Bårhuset fungerar numera som förråd. Askgravplats och minneslund anlades år 2000 på kyrkogården efter ritningar av Lennart Midström. Den äldre delen är omgiven av en trädkrans av lönn och den nyare delen har en trädrad av ask och alm längs vägen i väst. Rygghäckar finns på kvarteren i syd både på det äldre och det nyare området. Gravvårdstyperna utgörs mest av de lägre vårdar som blev populära på 1930-talet, men även äldre vårdar finns representerade. I anslutning till kyrkogården finns en ekonomibyggnad med personalutrymme samt förråd för maskiner och utrustning. Kyrkogården har 537 gravplatser.

Skirö kyrkogård har medeltida ursprung. I samband med att den gamla medeltida kyrkan revs byggdes en ny kyrka, 1837. Kyrkogården utvidgades åt öster 1962 och renoverades 1971. En fristående klockstapel uppfördes 1951 efter initiativ av Per Bråkenhielm. Vid flera tillfällen har kyrkogården förändrats genom att grusplaner har såtts igen med gräs, rygghäckar tagits bort och stengärdesgård har uppförts. Kyrkogården omges av en trädkrans och ligger på en höjd med utsikt över byn. På kyrkogården finns minneslund och askgravplats. Kyrkogården har 318 gravplatser.

Karlstorps kyrkogård har medeltida ursprung. Den kyrka som finns här idag uppfördes 1760. Kyrkotomten har utökats vid två tillfälle. Dels 1925 då det anlades en ny kyrkogård öster om vägen och dels 1979 väster om kyrkan. Den senare efter ett förslag från ingenjörfirman Orrje & co, Växjö. Den äldre delen av kyrkogården omges av en kallmur. Den östra delen har en cementfogad naturstensmur samt häckar av syren. Den nyare delen omgärdas av både häckar, staket och kallmur. Framför huvudingången till kyrkan finns en rad med almar och på östra delen växer lind, alm och lönn längs muren. Gravvårdstyperna är främst låga efterkrigstida men även äldre gravvårdar finns bevarade och då främst på den äldre delen av kyrkogården. På kyrkogården finns minneslund och askgravplats. Kyrkogården har 458 gravplatser.

Ökna kyrkogård anlades samtidigt som kyrkan byggdes 1767. Tidigare fanns här ett kapell vilket ersattes. Kyrkogården har utökats vid tre tillfällen varav den första skedde 1938 åt öster efter ett förslag av länsarkitekt Malte Erichs. 1965 skedde nästa utvidgning efter ritningar av arkitekt Lars Stalin, Jönköping. Slutligen, 1996, utökade man med ytterligare mark åt väst, men denna är i det närmaste outnyttjad. Kyrkogården omgärdas av kallmurar och på den nyare delen finns en ung trädkrans av rönn och lind. De äldre gravvårdarna finns närmast kyrkan, vissa från slutet av 1800-talet. Tecken av allmänna linjen finns i form av exempelvis ett antal trävårdar. På de resterande gravkvarteren representeras de gravvårdar som är typiska för tiden då kvarteren anlades. På kyrkogården finns minneslund och askgravplats. Kyrkogården har 591 gravplatser.

Bäckseda kyrkogård har medeltida ursprung och har utvidgats vid tre tillfällen. Två gånger under 1800-talet och den senare större utvidgningen åt både söder, öster och väster skedde i början av 1980-talet och ritades av Ingenjörfirman Orrje & co, Växjö. På de äldre avdelningarna finns många grusgravar bevarade, vilket är ovanligt för landsbygdskyrkogårdar, men även andra typer av äldre gravvårdar finns representerade. Trädrader med äldre hamlade lindar finns kvar på kyrkogården tillsammans med en kallmurad skalmur som omger den äldre delen. På kyrkogården finns både askgravlund, minneslund och ceremoniplats. Bäckseda kyrkogård inkluderar ett kvarter med muslimska gravar vilket invigdes 2017. **Ekonomibyggnad** finns i anslutning till kyrkogården med garage, förråd och personalutrymme för kyrkogårdsarbetare. Kyrkogården har 1172 gravplatser.

Korsberga kyrkogård har medeltida ursprung och kyrkogården anlades samtidigt som den ursprungliga kyrkan på 1300-talet. Den södra delen framför kyrkan har kvar sin äldre karaktär med tidstypiska gravvårdar, gång- och kvartersstruktur samt äldre trädrader. Kyrkogården utvidgades åt norr och väster samtidigt som den nuvarande kyrkan uppfördes på 1850-talet. Ytterligare utvidgning åt norr skedde under 1950-talets slut efter ritningar av Ragnar Ekstedt, Växjö. Kyrkogården omges av en stödmur och präglas av ett antal äldre träd, exempelvis ek. En allé av hamlade lindar går upp till kyrkans ingång. Här finns en kombinerad askgravlund och minneslund. **Ekonomibyggnad** finns i anslutning till kyrkogården med garage och förråd. Kyrkogården har 843 gravplatser.

Lemnhults kyrkogård anlades 1851 på ny plats efter att den senmedeltida kyrkan med tillhörande kyrkogård inte kunde tillgodose dåvarande befolkning. Dock brann den äldre kyrkan ner 1856 och blev ruin som än idag finns kvar sydost om den nuvarande kyrkogården. Denna ödekyrkogård med ruin har vid ett flertal tillfällen restaurerats. En stiglucka finns kvar som även denna har restaurerats genom åren. Flera ålderdomliga vårdar finns bevarade här. Lemnhults nya kyrkogård är relativt stor för att vara en landsortskyrkogård och omges av en kallmur och trädkrans av lönn. Den norra delen av kyrkogården står oanvänd p.g.a. den höga berggrunden. Dominerande gravvårdstyp är den efterkrigstida, men det finns även äldre gravvårdar från 1800-talets mitt bevarade. Tidigare rygghäckar och grusgångar har bytts ut till gräsmatta. På kyrkogården finns en bod som troligen uppfördes vid byggnation av kyrkan och fungerar nu som förråd. Kyrkogården har 450 gravplatser.

Södra Solberga kyrkogård härstammar från medeltiden. Ursprungligen låg här en träkyrka, men den läts förfalla och 1832-35 byggdes den kyrka som står här än idag. Kyrkogården utvidgades ett 20-tal meter åt norr 1938 efter ritningar av länsarkitekten Malte Erichs. Kyrkogården består mestadels av gräs och endast ett fåtal lönnar kvarstår av den gamla trädkransen. En stödmur av granit omgärdar kyrkogården vilken delvis förflyttades under arbetet med utvidgningen 1938. Gravvårdstyperna består till största delen av lägre vårdar från 1940-90 talet, men det finns även bevarat ett mindre antal från 1900-talets början. På baksidan av kyrkan finns en mindre byggnad i modernare byggnadsstil som används som förråd. Kyrkogården har 281 gravplatser.

Nye kyrkogård härstammar från 1200-talet. Under tidigt 1900-tal började kyrkogården bli för liten och man planerade utvidgning av området. Det gjordes ett förslag 1939 men detta genomfördes aldrig. Däremot genomförde en utvidgning 1957 som innebar att det tillkom både bårhus, nya gravområden i norr och väster samt ett område med planteringar och damm. Kyrkogården omgärdas till större delen av en kallmur i granit och delvis av en äldre trädkrans av bl.a. lind, ask och lönn. På Här finns en kombinerad askgravlund och minneslund. Kyrkogården har 508 gravplatser.

Näshult kyrkogård har medeltida ursprung. Den ursprungliga kyrkan är från 1200-talet men 1732 uppfördes en ny kyrka vilken står här än idag. Kyrkogården har utökats vid två tillfällen, åt öster 1922 och åt norr 1980. Den senare med 2500 kvm efter ett förslag från Orrje & co AB, Växjö. De delar där man byggt ut har man höjt gravfälten, troligtvis i ett försök att undkomma det höga grundvattnet. 2001 anlades en minneslund efter ett förslag från arkitekten Georg Andersson. Kyrkogården omges av en kallmur och åt öst, söder och väst finns trädkransen kvar som består av både lind och ask. Gravvårdstyperna är varierande då det finns de gravvårdar som är 300 år gamla, men även från 1900 och framåt, vilket är den övervägande typen. **Ekonomibyggnaden** nordost om kyrkan fungerar som förråd för maskiner och utrustning. Kyrkogården har 762 gravplatser.

Stenbergas kyrkogård har medeltida ursprung. Kyrkogården har utvidgats vid två kända tillfällen. 1931 genomfördes utvidgning åt norr efter ett förslag av arkitekt Göran Pauli. 1964 lät man göra ett större gravfält åt öst samt bårhus efter ett förslag från kyrkogårdsföreståndaren Ragnar Ekstedt, Växjö. Kyrkogården omgärdas av stenmur, järn- och trästaket. Här finns även trädrader av lind och ek, men det som verkligen ger karaktär till kyrkogården är de uråldriga ekarna som finns på flera plaster runt och på kyrkogården. Gravvårdarna utgörs delvis av äldre vårdar på de gamla kvarteren medan det nyare kvarteret har strikta rader med lägre vårdar i enhetlig karaktär. Kyrkogården har 739 gravplatser.



Minneslunden i Ramkvilla anlagd 2004 på en udde i sydöst

Krav och styrdokument

Lagar, förordning och andra krav

Begravningslag

Begravningslagen innehåller bestämmelser om begravningsverksamheten.
[Begravningslag \(1990:1144\)](#)

Begravningsförordning

Begravningsförordningen innehåller föreskrifter som ansluter till begravningslagen.
[Begravningsförordning \(1990:1147\)](#)

Förvaltningslag

Förvaltningslagen reglerar bland annat förvaltningsmyndigheternas handläggning av ärenden och serviceskyldighet.
[Förvaltningslag \(1986:223\)](#)

Offentlighets- och sekretesslag

Lagen innehåller bestämmelser om myndigheters och vissa andra organs hantering av allmänna handlingar. Vidare innehåller lagen bestämmelser om tystnadsplikt i det allmännas verksamhet och om förbud att lämna ut allmän handling.
[Offentlighets- och sekretesslag \(2009:400\)](#)

Personuppgiftslag

Lagens syfte är att skydda människor mot att deras personliga integritet kränks genom behandling av personuppgifter.
[Personuppgiftslag \(1998:204\)](#)

Arbetsmiljölagen

Lagen syftar till att förebygga ohälsa och olycksfall i arbetet samt att även i övrigt uppnå en god arbetsmiljö.
[Arbetsmiljölagen \(1977:1160\)](#)

Arbetsmiljöförordning

Arbetsmiljöförordningen innehåller föreskrifter som ansluter till arbetsmiljölagen.
[Arbetsmiljöförordning \(1977:1166\)](#)

Kulturmiljölagen

Det är en nationell angelägenhet att skydda vår kulturmiljö. Kulturhistoriska värden i bland annat kyrkotomter och begravningsplatser skyddas enligt lagen om kulturminnen.
[Kulturmiljölagen](#)
[Kulturrådets författningssamling](#)

Miljöbalken

Bestämmelserna i miljöbalken syftar till att främja en hållbar utveckling som innebär att kommande generationer tillförsäkras en hälsosam och god miljö. Miljöbalkens bestämmelser är tillämpliga på krematorieverksamheten.
[Miljöbalk \(1998:808\)](#)

Policydokument

Allas lika värde
Ensamarbete
Telefonpolicy
IT policy

Styrdokument

Delegationsordning
Attestreglemente
Instruktion kyrkogårdsutskott
Befattningsbeskrivning
Etik begravningsverksamhet
Skyddskommitté
Begravningspastoral
Körtillstånd
Rutin för riskbedömning
Gravgrävning
CGK Montering & Provning gravvårdar
Begravningsbyråns och huvudmannens ansvar vid begravning
SBT Urna Kista märkning & godkända
Krisberedskap
Trädvårdsplan

Under arbete
Kulturhistorisk inventering och bevarandeplan
Vård & Underhållsplan kyrkogård