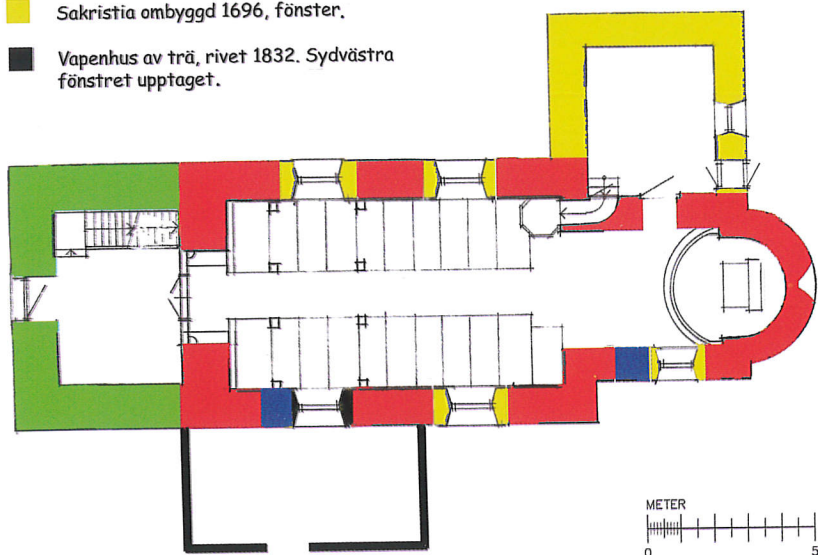




Kumla kyrka

- Långhus, kor med absid 1216-1224.
- Ingång i långhus igensatt 1832 (osäker placering), ingång i kor igensatt 1696.
- Medeltida torn, nedrivet till första våningen 1828. De västra ingångarna i torn och långhus är upptagna 1832.
- Sakristia ombyggd 1696, fönster.
- Vapenhus av trä, rivet 1832. Sydvästra fönstret upptaget.



© 2016 Linköpings stifts kyrkoberivningskommitté

Foto Gunnar Nordanskog och Robin Gullbrandsson

Grafisk form & produktion Mats A Sverker

Tryck LTAB, Linköping

ISBN 978 91 7962 164 3

Tryckt med generöst bidrag från Claes och Greta Lagerfeldts stiftelse

KUMLA KYRKA

GUNNAR NORDANSKOG

INLEDNING AV MIKAEL ERIKSSON

LINKÖPINGS STIFTS KYRKOR

Korta vägledning utgivna av Linköpings stifts kyrkoberivningskommitté:

Lennart Arfwidsson, Jan Eriksson, Mikael Eriksson, Robin Gullbrandsson,
Anita Löfgren Ek, Gunnar Nordanskog och Mattias Sörensen.

Kumla kyrka hör till Väderstads församling, Folkungabygdens pastorat.

www.svenskakyrkan.se

FÖRORD

Mikael Eriksson

När vi går in i en kyrka möts vi av ett annorlunda rum. Det är byggt som en bro mellan vår verklighet och Guds verklighet, här finns både nutid, dåtid och framtid. Kyrkorna är och har varit platser där vi kan välkomna livet i dopet, bekräfta kärleken i vigseln och överlämna våra kära till evigheten i begravningen. Det är rum som använts genom århundradena av människor som du och jag, de är tecken på en Gud som fortfarande verkar bland oss.

Under medeltiden gav kyrkan med dess riter och gudstjänster nycklar som förklarade livet och fördjupade samhörigheten i församlingen. Koret stod för himlen och det bänkfria kyrkorummet för världen. Mellan dessa satt triumfkrucifixet i valvet som påminde om att det är genom Jesu offer på korset som vägen står öppen för oss alla till himlen. När man såg korset såg man ett tecken på att döden var besegrad och vi alla var räddade. På det viset fick korset samma effekt som kopparormen som Mose satte upp för Guds folk på deras väg till det förlorade landet. De hade blivit bitna av ormar och genom att se kopparormen så blev de friska från sina dödliga sår.

Det kristna livet handlar mycket om räddning och förlåtelse, så även kyrkorummet. Man tänkte sig en livets väg från ingången genom hela kyrkan med slutet på tröskeln till himlen som symboliserades av ett fönster ovanför altaret. Man behövde hjälp med att förstå livet och med att påverka Gud. Därför fanns i den medeltida kyrkan ytterligare några altaren. På vänster sida innan valvet som leder till koret (kyrkans norra sida) fanns ett altare vikt till Maria, Jesu mor, och på andra sidan av valvet (kyrkans södra sida) fanns ett altare vikt åt kyrkans skyddshelgon. Vilket helgon det var vet vi inte när det gäller Kumla kyrka. Tanken var att både Maria och kyrkans skyddshelgon stod inför Guds tron i himmelen och kunde hjälpa oss med att be/lägga fram våra böner inför Gud.

I samband med reformationen blev oftast statyer och altarskåp kvar i kyrkorna tillsammans med många katolska bruk. Dock behöll man bara ett altare medan de andra plockades bort. Skivorna hamnade många gånger i kyrkgolvet eller i trappor in i kyrkan. Idag har föremålens en gång välkända budskap nästan glömts bort. Vi kan de stora dragen, medan många, ofta spännande berättelser bakom figurerna i altartavlan eller de kyrkliga textilierna är bortglömda. Det ligger ett stort arbete framför oss – att ta reda på mer om vår kyrka. Jag hoppas att denna skrift ska hjälpa till att svara på en del av dina frågor och väcka intresset även för många andra frågor. För ingen sten och ingen sak finns placerad i kyrkan av en slump – allt har en mening. På samma sätt som att ingen människas liv är en slump utan alla har vi en mening och ett syfte.

KUMLA KYRKA

Gunnar Nordanskog

Kumla kyrka är en traditionellt vitputsad liten landsortskyrka med brant spåntak, alldeles invid den gamla landsvägen söder om sjön Tåkern. Jämfört med många av de andra medeltida kyrkorna i västra Östergötland är den ganska okänd, vilket är oförtjänt eftersom den har en väl så intressant historia och till största delen är bevarad sedan medeltiden.

Kyrkan ligger i fullåkersbygd. Carl Fredric Broocman skrev redan 1760 att marken då var så uppodlad att bönderna om vårarna var tvungna att leja bete i grannsocknarna. Markbristen avhjälpes något av sjösänkningen under 1840-talet, då stränderna vid Tåkern gav nya betes- och ängsmarker. Trots denna intensiva odling finns flera bevarade forn-lämningar. Själva namnet Kumla syftar på de högar eller gravkummel som ännu finns kvar på flera platser i socknen. Det ska också ha funnits högar invid själva kyrkan, och det är möjligt att de stenblock som syns under dess sydmur har tagits från järnåldersgravar.

I medeltida skriftliga källor finns bara några få omnämmanden av socknen. Det äldsta är från 1332, då en Johan Holmgersson bytte till sig mark i Tuna (numera Sjötuna, strax nordväst om kyrkan).

Många kyrkor i trakten anses ha byggts som gårdskyrkor av rika släkter, och först senare inlemmats i en sockenorganisation. Kumla kyrka kan dock ha byggts av en sammanslutning av bönder som sockenkyrka från första början. Detta antyds dels av att den är yngre än övriga kyrkor i trakten (se vidare nedan), dels av dess placering mitt i socknen på gränsen mellan de båda byarna Åsby och Gärdslösa. Kumla kan då ha bildats genom en avsöndring från grannsocknarna,¹⁾ och de boende i trakten måste själva ha garanterat underhållet för en präst och finansierat byggandet av en kyrka på rättvist avstånd från socknens byar. Kanske förlades kyrkplatsen till en gemensam förkristen ättebacke. I längden kunde dock den lilla socknen inte leva vidare som självständig enhet, utan lades som annex till grannkyrkan Svanshals senast under 1500-talet.

BYGGNADEN

Kumla är Linköpings stifts minsta kyrka med full grundplan, dvs torn, långhus, kor och sakristia. Den har sitt ursprungliga murverk bevarat,



Kyrkan från sydöst. Den igenmurade korportalen lämnades oputsad vid renoveringen 1996, liksom det lilla korsformade fönstret på absiden, längst till höger.

liksom omfattningen till en igenmurad korportal synlig från utsidan. I korets absid (den halvrunda avslutningen av koret) finns också en igenmurad korsformad fönsterglugg, den enda i sitt slag i Östergötland som är bevarad på ursprunglig plats. Även en piscina (ett uttömningshål för dopvatten) finns bevarad i absiden. Två profilerade stenlister på muren mellan långhus och kor markerar nedre delen av en murad triumfbåge som revs 1696.

Kyrkans ålderdomliga utformning med absidkor, och även den bevarade romanska takstolen, har gjort att den har brukat dateras till 1100-talets slut. En dendrokronologisk undersökning (årsringsdatering) av takstolen som genomfördes 2015 visar dock att kyrkan är åtminstone ett kvartssekel yngre än så. Den snävaste dateringen som kan utläsas är att virket fälldes 1216-1224 och kyrkan bör ha varit färdigställd senast några år därefter. Den har av allt att döma uppförts i en sammanhängande etapp.



Absidens korsformade fönsteröppning, igenmurad vid okänt tillfälle.

De smäckra takstolarna är omsorgsfullt bearbetade med sprätthuggning, där virket har formats genom att bilas längs

med fiberriktningen. Tekniken är typisk för tidigmedeltida trähantverk och försvann efter digerdöden. Den ger en vackert vågig yta och skarpa kanter. Takstolarna lutar något åt öster och deras inbördes avstånd har reglerats av en styrplanka med dekorerade vulster. Från början saknade kyrkan innertak och det var fri sikt från kyrkorummet upp till nocken. Spikhål på undersidorna av bindbjälkarna visar att det senare har tillkommit ett brädat innertak. Ytterligare senare, sannolikt under 1400-talet, togs det brädade innertaket bort och kyrkan försågs istället med valv. Delar av valvkapporna finns bevarade på korvinden, där man kan se rester av puts med senmedeltida dekor.

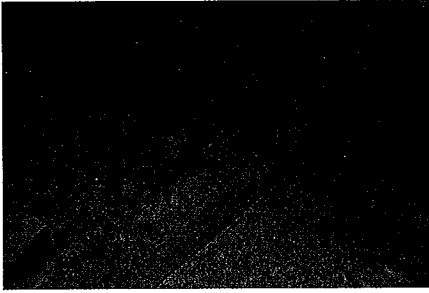


Piscinan, som sitter lite undanskynt till höger nedanför altaret, är vackert mejslad i kalksten och har vaga spår av bemålning. Den leder ned genom muren till kyrkans grund, och användes för att tömma ut invigt dopvatten och det vatten som använts till att skölja nattvardskalken. Även piscinan hör till de ursprungliga byggnadsdelarna.

Utvecklingen från öppen takstol, via brädtak till valv, kan spåras i flera medeltida kyrkor. Dekorerade styrplankor som ligger kvar i ursprungligt läge kan beskådas i t ex Furingstad, Hagebyhöga och Skönberga kyrkor i Östergötland.

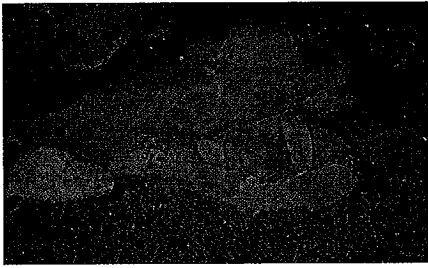
Under senmedeltiden uppfördes också ett torn och en sakristia. Andra uppgifter gör gällande att sakristian byggdes först år 1696, men arkivhandlingarna visar att det då redan fanns en sakristia, som dock var i så dåligt skick att man beslöt att riva den och bygga en ny. Detta förklarar den senmedeltida järndörren som nu sitter i dess ingång. Dörren har förhöjts med ett par decimeter, och är alltså återanvänd från sakristians medeltida föregångare. Att det har funnits en föregångare innebär också att putsen på de delar av långhusets och korets norra utsidor som nu bara kan ses från sakristievinden, är bevarad alltsedan medeltiden.

Samtidigt med sakristians nybyggande förstorades fönstren, korängangen igensattes och triumfbågen revs. Bland kyrkans arkivalier finns fullständiga räkenskaper och namn på de inblandade hantverkarna vid 1696 års arbeten.



Styrplankan med sina dekorativa vulster bestämde avståndet mellan takstolarna. Den förlorade sin funktion redan under medeltiden när ett brädat innertak sattes in, men ligger ännu kvar på vinden med undersidan uppåt

FOTO ROBIN GULLBRANDSSON

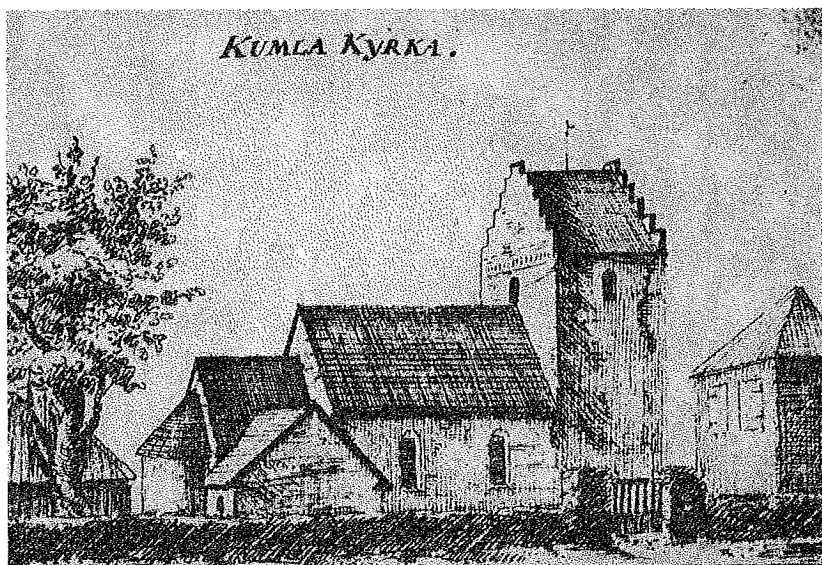


Del av senmedeltida dekormåleri, synligt på korvinden. Framför den medeltida putsen ligger ett skikt av 1700-talsputs.

ledamöterna uttalade sin vilja att i framtiden bygga en ny och större kyrka tillsammans med Svanshals. Som en temporär lösning revs valven och ersattes av ett brädtak, och klockorna flyttades ned från tornet till klockboden. Tornet skulle rivas till samma höjd som långhuset, men detta arbete fick skjutas upp gång på gång. Först 1827 kunde arbetena påbörjas, och 1832 var ombyggnaden äntligen färdigställd. Detta årtal är även målat över västingången. Ett vapenhus av okänd ålder som låg på södra sidan om långhuset hade då rivits, den nedre delen av tornet lagts under samma takfall som långhuset och den nuvarande ingången tagits upp i tornets västmur. Samtidigt kunde sockenmagasinet flyttas upp på den nya vapenhusvinden, där en sädeslår ännu finns bevarad. Enligt beslut från 1828 ska Jan Persson i Väderstad ha anlitats som byggmästare och murningen utföras av livgrenadjären Lund.

Så kom kyrkan att stå under hela 1700-talet. På 1730-talet reparerades tornet nödortfigt och vid mitten av århundradet överputsades de medeltida valvmålningarna. En predikstol tillverkad av mästare Hans Setterberg inköptes 1755. Varken den eller dess förmodade föregångare finns kvar.

En teckning från början av 1800-talet visar hur kyrkan då såg ut, med ett trappgavelförsett torn. Till höger skymtar den då alldeles nybyggda klockboden. Kyrkan hade sedan lång tid haft problem med allvarliga sprickor i både valven och tornet, och tornets bottenvåning hade stängts av säkerhetskäl. Vid sockenstämman 1806 konstaterades att socknen inte hade ekonomiska möjligheter att bygga en ny egen kyrka, men



*Teckning av Johan Fredrik Kock någon gång mellan 1807 och 1827 (ur Rörby 1982).
Jämför med omslagsbilden!*

Sedan dess är kyrkan i princip oförändrad. Under andra hälften av 1800-talet tillkom den nuvarande bänkinredningen, predikstolen och orgeln. En kamin insattes som värmdde kyrkan nödortfigt fram tills elektrisk uppvärmning installerades 1939. Under 1900-talet har en rad underhållsåtgärder genomförts. Den nuvarande färgsättningen är från 2003, av arkitekt Lennart Arfwidsson. Kyrkorummet är ljust och enkelt, och ger ett stillsamt intryck.

Den temporära lösningen med rivningen av tornet, som orsakades av pengabrist, innebar att kyrkan har fått stå kvar in i våra dagar. Ett problem som omedelbart uppstod var dock återkommande takläckage mellan det gamla och nya takfallet, något som inte kunde åtgärdas tillfredsställande förrän 2001.

INVENTARIER

Kyrkan kan inte ha varit särdeles rik under medeltiden; jämfört med grannkyrkorna var det en mycket liten mängd silver som konfiskerades vid Gustav Vasas reduktion. Ett visitationsprotokoll från 1591 nämner att där ska ha funnits en förgylld kalk och en gammal mässhake, men dessa är sedan länge borta. Men trots socknens litenhet och ekonomiska bekymmer, är kyrkan tämligen rikt försedd med inventarier. De olika herrskapen på säteriet Sjötuna har bidragit med många olika föremål och under 1900-talet har den kyrkliga syföreningen gjort betydande in-



Interiör åt öster.

satser för att bekosta prydnader i kyrkan. Stor möda har också nedlagts på att underhålla och konservera de gamla inventarierna.

Altaret av kalksten och tegel är dåligt murat och knappast medeltida. Kanske är det ommurat vid början av 1800-talet med återanvändande av tegel från de rivna valven. Altarskivan är borttagen, sannolikt är det den slipade kalkstenshäll som nu ligger i långhusets sydöstra hörn och som har bildat underlag till den vedkamin som användes fram till elektrifieringen.

Altarskåpet av ek är tillverkat i Lübeck under 1400-talets andra hälft. Skulpturerna föreställer överst Marie kröning, flankerat av två helgon. Därunder syns apostlarna Andreas med sitt attribut X-korset, Petrus med nyckeln, Paulus med ett stavkors²⁾ och Johannes med kalken. Flygeldörrarna har målningar som till vänster föreställer Bebådelsen och Jesu födelse, till höger Kristi gisslande och Törnekröningen. Medan skulpturerna är skickligt snidade, om än kraftigt bättringsmålade, är flygeldörrarnas målningar närmast förvanskade jämfört med hur de måste ha sett ut från början. Ett visitationsprotokoll från 1820 omtalar att målningarna då var mycket förfallna, och någon gång under 1800-talet har de helt sonika målats om, ”summeriskt och med grova penslar”, som det heter i en äldre konservatorsrapport. Bilderna tycks



Altarskåpet är tillverkat i Lübeck under 1400-talet, men har blivit kraftigt ommålat i sen tid.

också ha bytt plats, flera äldre källor nämner tydligt att Bebdåelsen då var till höger och Törnekröningen till vänster. Skåpet har restaurerats och konserverats flera gånger, senast 1995.

Detta medeltida altarskåp hörde ursprungligen till Svanshals kyrka. Det skänktes till Kumla vid början av 1700-talet, efter att Svanshals hade förärats en del av en 1600-talsaltaruppsats från Stockholms slott, vilken räddats från slottsbranden 1697. Kumlas tidigare altarskåp, också från 1600-talet men betydligt enklare utfört, är nu placerat på långhusets södra vägg. Det föreställer korsfästelsen, flankerat till vänster av Jesu dop och till höger Kristi uppstigande ur graven.

Kalk och patén är tillverkade av stockholmsmästaren Gabriel Roschier 1698, och oblatasken av tenn är från samma år av Samuel Petersson Hult i Norrköping. En ålderdomlig vinkanna av tenn med inskriptionen Nils Winberg (?) är sannolikt identisk med en som omnämns i en visitationshandling från 1591.

Den nuvarande predikstolen tillkom 1877, möjligen av byggmästarbröderna Nyström, vilka också kan ha ritat bänkinredningen. Predikstolen vilar på de nedre delarna till kyrkans medeltida dopfunt av kalksten. Den är pryddigt skulpterad med bladformer och kan dateras till

1200-talet. Möjligen togs den ur bruk efter reformationen, när Kumla lagts som annexkyrka till Svanshals. Efter den stora medeltida funten har enkla dopskålar använts fram till 1953, då en ny dopfontsskål av silver med tillhörande bord och dukar skänktes av fröken Märta Ottosson i Tungelunda.

En ljuskrona av malm hänger nära läktaren, den är skänkt 1743 av Matthias von Björnborg och hans hustru Anna Maria Rudbeck på Sjötuna. I koret hänger en mindre malmkrona med slipade glaskläppar, skänkt från gården Gärdslösa på 1850-talet. I kyrkan finns också ett flertal ljusstakar av silver och tenn från 1600- och 1700-talen.

Kyrkan äger flera värdefulla textilier, där den främsta klenoden är en sidenmässhake från 1642. Den är skänkt av Erich Ulfsparré af Broxvik och hans hustru Agneta Grip, som då bland annat ägde Sjötuna. Mässhaken är gul med applicerade röda liljor, och på bakstycket är ett konstfullt knypplat kors av guld- och silvertråd på sidenbotten, ett berömt mönster som har kallats "Kumlagallret". Korset flankeras av donatorernas namn och vapensköldar. Mässhaken lånades ut till en jubileumsutställning i Delaware 1938, då man firade 300 år efter grundandet av Sveriges amerikakoloni.

Kyrkan har också en full uppsättning antependier i de liturgiska färgerna. Det konstfullaste är utfört 1935 av Emie Särnstedt i Motala, i grön sidendamast och med ett grekiskt kors omgivet av gyllene bladverk i bred guldknyppling.

Jämte dopfontsfoten är ett medeltida rökelsekar av brons det äldsta bevarade inventariet.

Bland kyrkans dyrgripar ska också nämnas ett välbevarat exemplar av Gustav Vasas bibel från 1541.

Över absidens öppning hänger ett krucifix som skänktes av syföreningen 1940. Det kommer från Oberammergau, en liten österrikisk ort som är känd för sina träsniderier, men också för ett passionsspel, som har getts vart tionde år ända sedan 1634.

Orgeln består av sju stämmor med en manual och bihangspedal, och byggdes av den självlärde orgelbyggaren fanjunkare August Rosenberg



Medeltida dopfuntsot, placerad under predikstolen där den var gömd bakom träskivor fram till 1965.



Medeltida rökelsekar. Den övre delen har gått av, men reparerades av Riksantikvarieämbetets konserveringsateljé 2007.



Detalj av mässshake från 1642, med Agneta Grips namn och vapensköld broderade.

1864-66. Den har genomgått några smärre förändringar, men är nu efter en pietetsfull restaurering 2010 av firman Bergenblad & Jonsson ett värdefullt historiskt instrument, även om omfånget är något begränsat. Orgeln är i sin helhet bevarad, med några stämmor noggrant rekonstruerade efter samtida förebilder.

KYRKOGÅRDEN

Invid kyrkan ligger en före detta skola från 1924, tre bostadshus från 1900-talets början samt ett vaktmästarutrymme från 2009, men där har aldrig funnits någon egentlig bybebyggelse.

Kyrkogården har troligen kvar sin medeltida utsträckning. Den omgivande muren är dock av yngre datum, och innehåller enligt uppgift sten från de nedtagna övre delarna av tornet, möjligen även äldre gravstenar. Den västra kyrkogårdsgrinden är upphängd på två äldre gravvårdar. Deras inskriptioner är illa åtgångna, men på den ena kan man möjligen utläsa årtalet 1601. Siffrorna 18 och 32 är sekundärt inhuggna på de bägge stolparna, alltså året 1832 då denna öppning i kyrkogårdsmuren togs upp i samband med att kyrkan fick sin ingång flyttad till väster. Den norra ingången till kyrkogården har ett betydligt äldre ursprung, men dess grindstolpar nytillverkades 1867.

Södra sidan av kyrkogården präglas av linjegravsystemet, dvs det allmänna gravskick som innebar att gravsättningarna skedde kronologiskt i linje efter varandra, utan hänsyn till familjer eller gårdstillhörighet. I Kumla infördes linjegravar år 1809 med början i sydvästra delen av kyrkogården. Idag återstår endast en av de gamla linjegravstenarna, men strukturen finns kvar med raka rader av gravvårdar med rygghäckar. I norr och öster ligger några mer påkostade gravar med stenramar och grusfyllning. Den äldsta gravsten som är bevarad på plats är rest 1892 över Otto Johansson i Tungelunda.

I klockboden som sannolikt byggdes 1807, förvaras ett vackert solur av kalksten från 1690-talet, som tidigare varit uppställt på kyrkogården. Boden har två klockor. Storklockan ska ha sitt ursprung i 1500-talet, men omgöts av Magnus Hultman i Norrköping den 9 juni 1741 och är försedd med samma vers som finns på storklockan från 1644 i moderkyrkan Svanshals:

*Mitt liud behagar men'skom wäl
Men Guds ord frögdar hennes Siäl
När bön och sång blir hörd hos Gud
Tå är thet bättre än mitt liud*

Lillklockan med ursprung i 1700-talet omgöts till ett skeppund (ca 136 kg) av Lars Öhman i Norrköping år 1818. Dess text är ett fint exempel på den enkla och rörande poesi som ofta pryder kyrkklockor, och förtjänar att återges i sin helhet:

*Christen då mitt klara ljud
tränger till ditt öra
Kom att lofva Herran Gud
Låt hans Ord dig röra*

*Om jag bådar vådelds brand
uti någon hydda
Hasta med en hjälpsam hand
nästans gods att skydda*

*När iag och förkunna får
någon här afliden
Vet att tänka på din bår
Akta Nådetiden*

KÄLLOR

Broocman, C F 1760. Beskrivning över de i Östergötland... Faksimileutgåva Linköping 1972.

Eliason, T 1957 (1970): Kumla kyrka. En liten orientering (andra omarbetade upplagan 1970 av komminister John Ström).

Franzén, Gösta 1982: Ortnamn i Östergötland.

Gullbrandsson, Robin 2016: De romanska takkonstruktionerna i Kumla kyrka. Rapport. Johansson, K H 1954: Linköpingsbiskopen Petrus Benedicti's visitationsbok

Klofsten, O 2008: Kumla kyrka (stencil)

Källström, O 1939: Medeltida kyrksilver från Sverige och Finland förlorat genom Gustav Vasas konfiskationer.

Linderson, H 2015: Dendrokronologisk analys av takstolen i Kumla kyrka. Nationella Laboratoriet för Vedanatomi och Dendrokronologi, Rapport 2015:29.

Rörby, G 1982: Medeltida kyrkor i Östergötland tecknade av Elias Brenner och Johan Fredrik Kock.

Östergötlands länsmuseum. Kulturhistorisk inventering av kyrkobyggnader och kyrkomiljöer i Linköpings stift 2005. Kumla kyrka.

Östergötlands länsmuseum. Kulturhistorisk kyrkogårdsinventering 2003. Kumla kyrkogård.

Svenskt diplomatariums huvudkartotek

Vadstena landsarkiv

Östergötlands museums topografiska arkiv

Fotnoter

1) Det är oklart när sockenbildningen som en formaliserad geografisk indelning var genomförd, det kan ha varit så sent som fram mot mitten av 1200-talet. De flesta stenkyrkorna i västra Östergötland stod dock färdiga redan under andra halvan av 1100-talet, och stiftet hade sannolikt redan då viss kontroll över skatteuppbörden. Det är därför svårt att avgöra om Kumla bildades genom en avsondring från redan befintliga grannsocknar, eller om kyrkan byggdes i samband med införandet av geografisk sockenindelning. Det kan tilläggas att Kumla kan vara ett s k primärt sockennamn, dvs. socknen har fått namn efter kyrkan istället för tvärtom. De flesta sockennamn är annars sekundära, dvs kyrkan (och socknen) bär namn efter den gård eller by där den uppfördes.

2) Identifieringen av Paulus är osäker, då han visserligen brukar avbildas tillsammans med Petrus, men hans attribut ska vara ett svärd. En alternativ tolkning kan vara aposteln Filippus, men då denne inte är erkänd som evangelist inom katolska kyrkan borde han inte ha någon bok. Inom rysk-ortodoxa kyrkan finns avbildningar av Filippus med stavkors och bok, men det är tveksamt om det var en ikonografi som användes i Lübeck under 1400-talet.



Svenska kyrkan 
LINKÖPINGS STIFT