
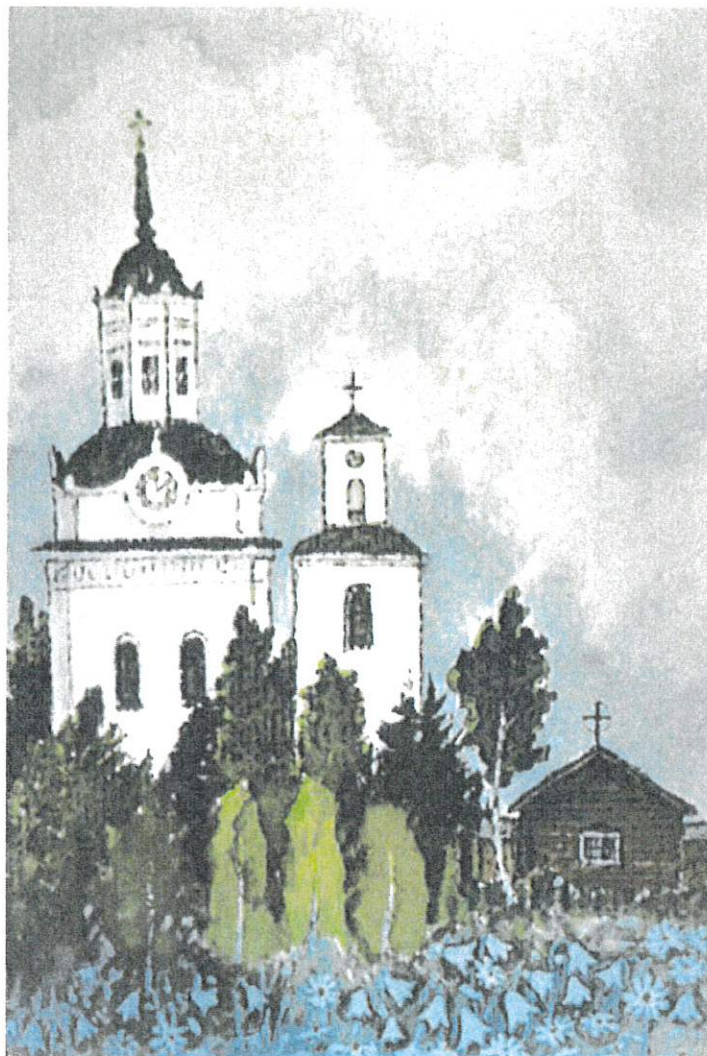


# Svenska kyrkan

ORSA FÖRSAMLING

## Församlingsinstruktion



Peter Larsson  
t.f. kyrkoherde



Hans Nahlbom  
Kyrkofullmäktiges ordförande

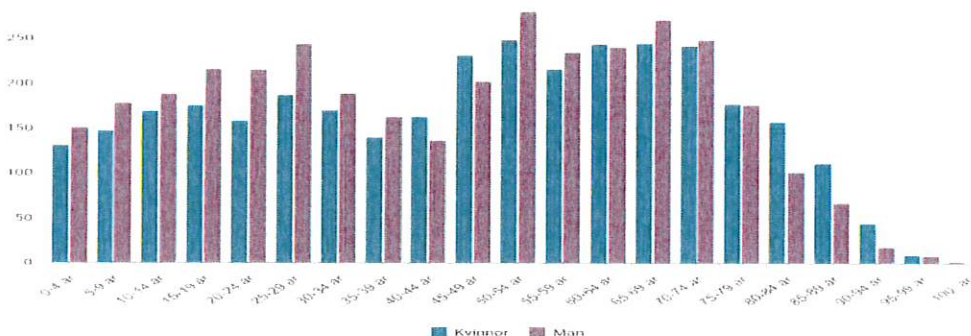
## Inledning

Orsa församling är en församling i Svenska kyrkan. Församlingen ingår i Norra Dalarnas kontrakt, Västerås stift. Grunden för Orsa församling är Svenska kyrkans tro, lära och bekännelse.

Orsa församling är en öppen folkkyrka, där vi vill förmedla kristen tro, kärlek, hopp och gemenskap. Vi är kyrkan mitt i byn eller byn mitt i kyrkan.

Orsa församling har vid 2019 års ingång 4423 kyrkotillhöriga, 64,2 % av Orsa kommuns invånare.

Åldersfördelning av innevånare i Orsa kommun.



I Orsa församling finns tjänster för 19 personer:

- |                         |                              |
|-------------------------|------------------------------|
| 1 kyrkoherde            | 2 församlingsassistenter     |
| 2 komministrar          | 2 församlingsvärdinnor       |
| 1 diakon                | 2 kyrkvaktmästare            |
| 1 kamrer                | 1 kyrkogårdschef             |
| 1 organist              | 3 kyrkogårdsarbetare         |
| 1 kantor                | 1 kyrkogårdsarbetare, säsong |
| 1 förvaltningsassistent |                              |

I församlingen finns ideella medarbetare vilka medverkar i de olika körerna, hjälp vid sopplunch, kyrkkaffe och bakning. Insamlingsarbete sker genom den Internationella gruppen.

## Omvärldsbeskrivning med analys

Orsa är en del av Siljans regionen i Dalarna, en välkänd och traditionsrik bygd. Kommunen består av centralort och flera mindre byar av vilka Skattungbyn är den största. I byarna finns bystugor som är gemensam samlingsplats för byn.

Den demografiska strukturen är sådan att många av innevånarna är äldre vilket ställer stora krav på äldreomsorgen.

Utmärkande för kommunen är entreprenörsanda. Det finns många företag, de flesta mindre eller enmansarbetsplatser. Kommun och Landsting är de största arbetsgivarna. Turismen är en av Orsas stora näringar både vinter och sommar.

Närheten till Mora som är centralort i regionen gör att många pendlar till arbeten där på större företag, lasarettet eller i handelscentrum.

I Orsa finns förskolor och skolor upp till årskurs 9. Gymnasium finns i Mora. Närmaste högskola finns i Falun/Borlänge.

I Orsa finns ett rikt kulturliv främst genom olika musikverksamheter men även genom konstföreningar. Det finns även ett rikt utbud av idrottsföreningar. Genom Hembygdsföreningen lever fortfarande dräkttraditioner, spelmanslaget och det säregna Orsamålet.

Ett annat utmärkande drag i bygden är det stora naturintresset som omfattar många genom jakt, fiske och naturupplevelser.

Orsa kommun har vid 2019 års ingång 6892 innevånare var av 64,2 %, 4423 är medlemmar i Orsa församling. Församlingens område är identiskt med Orsa kommun vilken är vidsträckt med mycket glesbygd. Församlingens kyrkor består av Orsa kyrka, Skattung kyrka, Hornberga kapell samt Ljusets kapell. Det finns 19 heltidsanställda i Orsa församling därav tre präster och en diakon. Trots ett sjunkande medlemsantal och färre konfirmander finns ett stort förtroende för kyrkan och många vänder sig till församlingens verksamheter, särskilt diakonin.

Orsa församling har ett gott ekumeniskt samarbete med övriga kristna kyrkor i kommunen.

Orsa har tagit emot förhållandevis många kvotflyktingar och efter den stora flyktingströmmen 2015 har en del blivit kvar i Orsa. Många av dem, särskilt kvinnor med barn, söker gemenskap i församlingshemmet.

En viktig insats som församlingen kan göra är att förstärka de diakonala insatserna i samarbete med andra samhällsaktörer. Kontakter finns och fungerar. Vidare vill församlingen satsa på barnfamiljer och barn- och ungdomsarbete samt samarbeta med Mora när det gäller gymnasieungdomar.

Ytterligare insatser skall göras ute i bystugorna för att förankra kyrkans profil på lokalplanet genom gudstjänster, föredrag och samkväm liksom att fortsätta med våra fäbodgudstjänster.

Vi behöver även möta människor i yrkesverksam ålder till exempel genom samtals- och temakvällar. Församlingsaftnar, natur- och kulturupplevelser blir angelägna möten för alla. Vi skall samarbeta med konfirmandföräldrar. Det skall vara lätt att hitta information om församlingens aktiviteter och lätt att nå medarbetare i församlingen.

## **Pastorala programmet**

### **Gudstjänst**

Gudstjänsten är församlingens centrum. Där möter Gud oss genom sitt ord och genom de heliga sakramenten. Där möter vi Gud med bön och lovsång.

Vi värnar kyrkans mysterium, symboler och rit, dess sakrament. Samtidigt söker vi ständigt förnyelse. Lekmannaleda gudstjänster samt medverkan och delaktighet av gudstjänstbesökare ser vi gärna i vår församling.

Församlingens gudstjänster är ett viktigt uttryck och ska ge alla som bor, vistas och verkar i Orsa församling möjlighet att leva sin kristna tro och uppleva kristen gemenskap. Goda gudstjänster tar och finner många olika uttryck och karaktärer och där ska vi satsa på stor delaktighet av ideella i alla åldrar.

Körer, sång och instrumentalmusik har en central funktion i våra gudstjänster liksom i vår övriga verksamhet. I anslutning till samlingar eller verksamheter som församlingen bedriver kan och bör gudstjänst eller andakt genomföras.

Gudstjänster firas i församlingen i enlighet med den gudstjänstplan kyrkoherde, präster och kyrkomusiker fastställer efter samråd med kyrkorådet. Huvudgudstjänst firas som regel i någon av församlingens kyrkor med mässa minst 24 ggr/år. Under perioden juni - augusti kan ett antal av huvudgudstjänsterna firas som fäbodgudstjänst.

Dop har en särskild betydelse. Det är en högtid och hela församlingens angelägenhet och vi vill satsa speciellt på dopgudstjänster. Barnens närvaro och medverkan i gudstjänstlivet ska vara självklar.

Veckomässa, temagudstjänst, musikgudstjänst firas gärna med särskilt tema och även på andra/nya platser. Församlingens friluftsfäbodgudstjänster firas under sommarmånaderna och är mycket uppskattade.

## Undervisning

Undervisning i och om kyrkans tro och lära, etik och förhållningssätt ska genomsyra all verksamhet i församlingen. Församlingen ska ta människor på största allvar så att undervisningen utgår från verkliga frågor och behov.

Som en naturlig konsekvens av kyrkans dopsyn och praxis måste verksamhet och undervisning till stöd för föräldrar och barnfamiljer samt konfirmandverksamhet och verksamhet med ungdomar efter konfirmationstiden få ta stor del av församlingens resurser. En mer genomarbetad dopuppföljning är viktig och kontakterna med den ekumeniska barnverksamheten på förskolan Grinden ska fördjupas. Till detta är det också viktigt att barnkören integreras i gudstjänstlivet. Genom teambildning ska fler involveras i barn och ungdomsarbetet så att det inte blir så sårbart.

Konfirmandverksamheten ska bedrivas enligt de riktlinjer som är fastställda av Svenska kyrkan.

Församlingen ska i sin verksamhet med barn, konfirmander, ungdomar och familjer söka samverka med skola, kommun, landsting och ideella organisationer samt Västerås stift.

I församlingens vuxenverksamhet av olika slag ska undervisningsperspektivet alltid finnas med som en aspekt i verksamheten.

## Diakoni

Allt vad ni vill att människorna skall göra för er, det skall också ni göra för dem (Matt 7:12 ).

Diakonins väsen är att uttrycka kristen tro genom kärlek, omsorg och solidaritet till medmänniskor och hela skapelsen.

Diakonins inriktning är att hjälpa människor i utsatthet men också att bygga gemenskaper inom församlingen och ha uppmärksamheten på vad som sker i det omkringliggande samhället. Församlingen gör en särskild satsning på barn – och ungdomars situation. I kristen tro intar barnen en särställning och de behöver därför särskilt uppmärksammas i Svenska kyrkans verksamhet. ( Kyrkoordningen)

Det finns i Orsa som överallt i samhället utsatta barn och ungdomar. I alla våra verksamheter skall barn bemötas med respekt och kärlek. Vi skall vara lyhörda för deras åsikter och berättelser.

Alla beslut och verksamheter skall analyseras utifrån barn-, ungdoms och familjeperspektiv för att överväga vilka alternativ som bäst skulle tjäna barnets bästa. Orsa församling ska vara

en naturlig del av samhället och samarbeta med aktörer som verkar runt omkring oss. Vi vill samarbeta med funktionen Anhörigstöd och i övrigt med kommunala institutioner, socialtjänsten, POSOM och andra samhällsaktörer.

Genom leva-vidare grupper vill vi erbjuda människor stöd när livet förändras då livskamraten dör och ensamhet kan breda ut sig. I grupperna samtalar man om hur livssituationen har förändrats och hur man ska kunna gå vidare.

Vi har många bystugor/bygdegårdar med mötesplatser som är värdefulla i församlingens diakonala verksamhet.

Församlingen har volontärer som arbetar diakonalt. Det finns en fristående ideell förening – Orsa Besöksgrupp – som samarbetar med församlingen.

Församlingshemmet har ett diakonalt kafé som är öppet varje vardag. På församlingshemmet kan vi erbjuda enskilda samtal. I alla verksamheter skall finnas ett diakonalt förhållningssätt och all personal är involverade i det diakonala arbetet.

### **Mission**

Orsa församling är en del av den världsvida kyrkan vilket påminner om att det lokala alltid hör samman med det globala. Alla kristna är en del av Guds mission och har en uppgift att föra budskapet vidare.

Vi vill i ord och handling synliggöra alla människors lika värde, verka för fred, rättvisa och internationell solidaritet.

Församlingen skall delta i och medverka till dialog och samtal mellan människor med olika tro och livsåskådning, lokalt och internationellt. I denna verksamhet är ideella medarbetare, förtroendevalda och anställda i församlingen särskilt viktiga ambassadörer.

Internationella gruppen arbetar aktivt med Svenska kyrkans internationella arbete och dess kampanjer samt samverkar med näringsliv, skola, kommun och frivilligorganisationer

Församlingen vill förstärka samarbetet med vänförsamlingen i Nyabiyonza, Karagwe stift, Tanzania.

### **Gudstjänster på andra språk**

Vi har inte fått önskemål om att fira gudstjänst på teckenspråk, finska, samiska eller andra språk. Vid behov räknar vi med att använda oss av stiftets eller andra resurser som finns tillgängliga.

Att använda sig av bildstöd i agendor och annan information är ett önskemål inför framtiden som ett stöd för personer som inte läser så bra eller inte förstår svenska.

### **Barnkonsekvensanalys**

All verksamhet i församlingen skall prövas i relation till FN:s konvention om barnets rättigheter, särskilt grundprinciperna i artiklarna 2,3,6,12 och artiklarna 17 och 27 om barns rätt till andlighet. FN:s barnkonventions definition av barn är åldrarna 0-18 år.

I kristen tro intar barnen en särställning och de behöver därför särskilt uppmärksammas i Svenska kyrkans verksamhet. ( Kyrkoordningen)

Det finns i Orsa som överallt i samhället utsatta barn och ungdomar. I alla våra verksamheter skall barn bemötas med respekt och kärlek. Vi skall vara lyhörda för deras åsikter och berättelser.

Alla beslut och verksamheter skall analyseras utifrån barn-, ungdoms och familjeperspektiv för att överväga vilka alternativ som bäst skulle tjäna barnets bästa.

### **Kyrkomiljön**

Orsa församlings kyrkobyggnader består av Orsa kyrka, Skattunge kyrka, Hornberga kapell och Ljusets kapell.

Orsa kyrka har anor från 1200 talet och är församlingens huvudkyrka. Den används regelbundet till gudstjänster, förrättningar, konserter och andra sammankomster. Kyrkan är öppen dagligen för besökare.

Skattunge kyrka har anor från 1600 talet och används till gudstjänster, förrättningar, konserter och andra sammankomster men inte lika ofta som Orsa kyrka.

Kyrkan kan öppnas vid önskemål.

Församlingshemmet återinvigdes 2011 och ligger intill Orsa kyrka. Här sker det mesta av församlingsverksamheten såsom diakonalt kafé, barnverksamhet, ungdomsverksamhet och körverksamhet. Här finns möjlighet till minnesstunder och uthyrning av lokaler.

Hornberga kapell ligger i byn Hornberga 12 km från Orsa samhälle. Det används vid jul och midsommar, för bröllop och dop men mera sällan för gudstjänster.

Ljusets kapell på Orsa nya kyrkogård används huvudsakligen för begravning och är även godkänt för borgerlig begravning. Dop och vigsel har även förekommit.

Förskolan Grinden är inrymd i församlingens tidigare komminister gård. Den drivs av en ekumenisk stiftelse där Orsa församling är en av stiftarna.

### **Kyrkogårdar**

På Orsa nya kyrkogård finns begravningsverksamheten med kyrkogårdsförvaltningens kontor, besöksverksamhet och maskinhallar. Här finns gravskick för kistbegravning, urnor, askgravplatser, minneslund och ett kvarter för muslimska gravar. Ljusets kapell är placerat mitt på kyrkogården.

Orsa gamla kyrkogård invid kyrkan har endast plats för askgravar och urnor.

Skattunge kyrkogård invid kyrkan används för begravningsverksamhet och har askgravar, urnor och minneslund. Där finns en personalbyggnad som används av begravningsverksamheten och även för viss församlingsverksamhet.

Finnmarks kyrkogårdar finns i Rosentorp, Kvarnberg, Myggsjö, Untorp och Näckådalen. Dessa kyrkogårdar används fortfarande aktivt för kistgravar och urnor. Det finns även minneslund på varje kyrkogård. Finnmarks kyrkogårdarna har sin egen speciella karaktär.



### **Utvecklingsområden**

Med bakgrund av vår omvärldsanalys och målformulering för 2019-2021 samt biskopens rekommendationer för organisationen framkommer följande utvecklingsområden:

**Mål:** Orsa församling skall samordna och utveckla det diakonala arbetet.

**Medel:** Genom rekrytering av diakon, vilken är samordnare i det diakonala teamet.  
Församlingen skall välkomna fler ideella insatser.

**Mål:** Fler barn och ungdomar till dop och konfirmation.

**Medel:** Genom att fortsätta det goda arbetet som pågår. Uppföljning av dopet är viktigt.  
Erbjuda och verka för att dopet sker i ordinarie gudstjänst med församlingen.  
Ge stöd åt konfirmandteamet, med hjälp av frivilliga äldre ungdomar/vuxna.  
Erbjuda utbildning och delaktighet av frivilliga insatser i konfirmandteamet.  
Samarbeta med Mora församling, när det gäller gymnasieungdomar.

**Mål:** Öka antalet medlemmar i församlingen.

**Medel:** Genom att välkomna nyinflyttade.  
Fortsatt arbete på sociala medier: visa att kyrkan finns och är till för alla.  
Med fler medlemmar, ges möjlighet till en stabil ekonom.

**Mål:** Utveckla olika välkomnande mötesplatser, fler får uppleva Svenska kyrkan.

**Medel:** Genom att verka för att församlingshemmet kan ha öppet efter kontorstid.  
Vägkyrka/ Sommarkyrka med bemanning av sommarlediga ungdomar och volontärer.

## Konfirmandarbetet i Orsa församling

Konfirmationsundervisningen i församlingen har cirka 12 träffar utlagda på två terminer, två läger samt en stiftskonfirmanddag (Fighting the Darkness). Fem gudstjänster är obligatoriska gudstjänster utöver de gudstjänster som ingår i lägren. I Orsa församling bedrivs också sommarkonfirmation under några sommarveckor.

Konfirmandarbetet sker i samklang med församlingens verksamhet och mål så som det är beskrivet i församlingsinstruktionen.

Konfirmationstiden skall ge kunskap om och erfarenhet av att kristen tro och kyrkans liv handlar om de livsfrågor vi människor bär på. Möjlighet skall ges konfirmanderna att utifrån egna livsfrågor utforska och pröva kristen tro. Konfirmandarbetet skall därför vara flexibelt utifrån ungdomars behov av tro och liv, för att ge en god växtplats där deras erfarenheter och frågor tas på allvar.

Förtrogenhet med gudstjänst och andakt skall leda till att konfirmanderna under konfirmandtiden får en positiv erfarenhet av gudstjänstgemenskap och andakt. Kyrka, bibel, bön, musik, ungdomsverksamhet m.m.

Ett viktigt mål är att konfirmanderna får med sig en god erfarenhet av gemenskap i konfirmandgruppen och i församlingen.

Arbetslaget är de som aktivt ansvarar för en konfirmandgrupp. Arbetslagets uppgift är att varje år arbeta för att behålla antalet konfirmander. Man ska också försöka öka antalet, genom att jobba med utökad kommunikation och en strävan efter att nå ut med inbjudningar till fler.

Målet är att i Orsa församling år 2021 ska över 50 % av alla 15-åringar konfirmeras, att 95 % av dessa ska vara positiva i utvärderingen av sin konfirmandtid samt att 25 % ska fortsätta vara engagerade i kyrklig verksamhet.

En målsättning är också att från och med hösten 2019 erbjuda vuxenkonfirmation, med bl. a. barnpassning för de unga föräldrar som annars har svårt att komma ifrån.