

#4 HANDLAR OM

Tillsammans

*De vandrar för
ett tryggare Bromma*

SID 6-8

Ljus tänds för de som inte kan

SID 4-5

Ditt medlemskap gör skillnad

SID 12-13

PERSPEKTIV PÅ TILLSAMMANS

ALDRIG ENSAM

*Gud är kärlek, och den som förblir i kärleken
förblir i Gud och Gud i honom.*

FÖRSTA JOHANNESBREVET 4:16

MEDLEMMAR

*Svenska kyrkan har drygt 5,8 miljoner
medlemmar. Tillsammans blir vi starka och
kan göra skillnad – både för oss själva och för
våra grannar.*

VÄNSKAP

*Vi borde blivit vänner.
Vänner är för evigt, dem har man kvar.
Fiender är tråkigt.
Superdupertråkigt, så kom tillbaks.*

VERONICA MAGGIO
"FIENDER ÄR TRÅKIGT"

BROMMABLADET

Ansvarig utgivare: Torbjörn Gustavsson

Redaktör: Mathilda Bäcklin

TRYCK & LAYOUT

Åtta.45 Tryckeri AB. Upplaga: 26 000 ex
Layout: Mathilda Bäcklin. Original: Kolossal

OMSLAGSFOTO

lkon

EXPEDITIONENS ÖPPETTIDER

Mån–fre 9–12 och 13–15

Växel: 08-564 355 00

www.svenskakyrkan.se/bromma
bromma.forsamling@svenskakyrkan.se

BROMMA KYRKA

Gliavägen 100, T-Brommaplan
buss 117, Tfn: 564 355 00

FAMNEN OCH EXPEDITION

Stopvägen 120, T-Brommaplan
Tfn: 564 355 00

ÄNGBYKYRKAN

Kyrkbacken 9, T-Islandstorget
Tfn: 564 355 00

KVARTERSKYRKAN MARIEHÄLL

Bällstavägen 44
Tfn: 564 355 00



INNEHÅLL

<i>Ljus tänds åt de som inte kan</i>	4
<i>"Vi finns här för deras trygghet"</i>	6
<i>Korsordet</i>	9
<i>Från djupaste Småland</i>	10
<i>"I kyrkan ska alla vara välkomna"</i>	12
<i>Bromma kyrkokör söker nya medlemmar</i>	13
<i>Allhelgona i Bromma församling</i>	14
<i>På gång i Bromma</i>	15
<i>Kyrkan stöttar i din sorg</i>	16

LEDARE

Djup ropar till djup

I dessa tider är det mycket som behöver omvärderas. Många av oss längtar efter att det ska normaliseras och att det ska bli som det "alltid har varit". Allt fler menar dock att det inte kommer att bli som det har varit, nya sätt att umgås kommer att utkristallisera sig. Det nya kommer att bli det normala. Ingen av oss vet ännu hur detta kommer att yttra sig, men vi vet att vi som var en del av 2020 kommer att minnas detta år som ett, kanske, annus horribilis.

Utöver den oro, sorg och isolering som jag vet att många av er har upplevt har det också för Bromma församling varit en ytterst speciell period. När jag i mars valde att stänga ner verksamheten blev det en tomhet både i rutiner och tanke. Den kristna trons inre väsen är ett växelspel mellan gestaltning och reflektion. De är en förutsättning för varandra, var för sig mister de sin relevans.

Det jag dock märkte under den här perioden var att församlingens grundläggande uppgift, att berätta

om Jesus, hittade nya former och uttryckssätt. Ibland på sätt som var helt nya, med människor som inte kände varandra men som delade en önskan om att finna en grund att stå på när allt runtomkring kändes "svajigt".

Nu har mycket av verksamheten återupptagits, visserligen med begränsningar och restriktioner men också i nya former med fler mötesplatser utomhus. Det är ändå annorlunda, vi har fått nya erfarenheter och insikter. Dessa ska vi ta med oss in i det som ligger framför. För pandemin är ju som bekant inte över.

För Bromma församling fortsätter arbetet att dela tro och dela liv. I det arbetet kan alla bidra med det man kan. Välkommen du också!

Torbjörn Gustavsson, kyrkoherde



Foto: Johanna Norlin



Ljus tänds åt de som inte kan

Under allhelgonahelgen tänds tusentals ljus på kyrkogården, men i år är det många som inte har möjlighet att ta sig dit. Bromma församling tänder därför ljus åt de som inte kan.

Under Allhelgonahelgen kommer besökare, både från olika delar av Stockholm och runt om i landet, för att tända ljus på Bromma kyrkogård. Det här året skiljer sig från andra år på många sätt, och även våra högtider påverkas.

En del besökare kan inte ta sig till kyrkogården och en del kanske inte vill på grund av coronaviruset. I den rådande situationen kommer säkerheten först.

Bromma församling vill ändå se till att alla som önskar får ett ljus tänt.

– Eftersom det finns de som inte kommer kunna ta sig till kyrkogården i år så tänder vi ett ljus åt dem på en grav

eller i minneslundan, berättar Bromma församlings diakon Ingrid Arvidson.

Att tända ljus för att minnas nära och kära kan betyda mycket. Ingrid Arvidson berättar att ljusständningen i Sverige har ökat sen hon var liten, och nu lyser hela kyrkogårdar av alla ljus som tänds under Allhelgonahelgen.

– Vi behöver riterna, förklarar hon. Det är något med värmen och ljuset. Att kunna förlora sig i en ljuslåga – det skapar lugn och tröst.

Sorg kan ofta vara något vi håller för oss själva eftersom många har svårt att prata om det de känner när de har förlorat

någon. Att då få tända ett ljus kan vara som en tyst bön eller en kärleksfull handling när vi minns de som inte längre finns bland oss.

– Vi behöver tillåta våra känslor, och att tända ett ljus kan trösta oss, menar Ingrid Arvidson.

Lördagen den 31 oktober kommer Bromma församling tända ljus för de som inte har möjlighet att ta sig till kyrkogården. För att få ditt ljus tänt hör du av dig till församlingen senast torsdag den 29 oktober. Du hittar mer information om hur du gör på sida 5.

Mathilda Bäcklin

SÅ KAN DU TÄNDA DITT LJUS PÅ ALLHELGONA

BROMMA FÖRSAMLING TÄNDER ETT LJUS ÅT DIG

Om du inte vill eller har möjlighet att ta dig till kyrkogården vid Bromma kyrka kan Bromma församling hjälpa dig att tända ett ljus. Mejla gravnummer och namnet som står på graven till ingrid.arvidson@svenskakyrkan.se eller ring 08-564 355 80 senast torsdag den 29 oktober. Ljus kan också tändas i minneslunden.

Ljuständningen är kostnadsfri men du får gärna skänka en gåva till församlingens diakoni:

- Swish: 123 670 32 68, meddelande "diakoni"
- Bankgiro: 5521-6584, märk betalningen "gåva diakoni"

BESÖK KYRKOGRÅRDEN

Bromma kyrkas kyrkogård är som vanligt öppen under Allhelgona. Där kan du tända ljus på en grav eller i minneslunden. I år är Bromma kyrka stängd för att minska smittspridningen. Tänk på att tvätta och sprita dina händer samt att hålla avstånd. Är du sjuk ska du stanna hemma.

TÄND ETT LJUS HEMMA

Du kan alltid tända ett ljus hemma, sitta en stund i stillhet och minnas dina nära och kära.

TÄND ETT DIGITALT LJUS

På Svenska kyrkans bönewebb (be.svenskakyrkan.se) kan du tända ett digitalt ljus till minne av dem du saknar. Där kan du också skriva en bön.



Foto: Mathilda Bäcklin.



*”Vi finns här för
deras trygghet”*

Foto: Mathilda Bäcklin.



Mammor, pappor och andra engagerade vuxna vandrar på fredagskvällarna i Bromma för att öka säkerheten för de unga i området. Brommabladet följde med på en kvällsvandring i slutet av september.

Fem mammor och två anställda från Bromma församling träffas utanför pizzerian vid Ängby torg. Ikväll ska de promenera i norra Ängby för att möta ungdomar och se vad som är på gång i området.

Att kvällsvandra är ett sätt att öka tryggheten i närområdet. De vuxna som promenerar ingriper inte – de tar inte ifrån ungdomarna alkohol eller tobak och kommer inte med pekpinnar om vad som är rätt och fel.

– Vi ska bara prata med dem och visa att vi finns här för deras trygghet, berättar Anna Ireby. Hon är inte med på kvällens vandring men har varit med på flera andra kvällsvandringar och hjälper till att lägga upp ett schema för deltagarna.

Under kvällsvandringarna stöter de vuxna ibland på fester och tonåringar som har druckit för mycket alkohol, men för det mesta är det glada ungdomar som bara är ute och träffar sina kompisar.

– Vi möter väldigt mycket positivitet; ungdomarna kommer fram och vill prata med oss och berätta saker. Och det är kul att se vad de gör. En del berättar till och med att det känns tryggare när de vet att vi finns i närheten, berättar Anna Ireby.

Det är inte alla som är vana vid att det finns vuxna ute på kvällarna, men det är något som kvällsvandrarna vill ändra på.

– Det är så viktigt att vi visar våra unga att det finns engagerade vuxna här och att vi bryr oss om dem, berättar Marika

Lingmerth som ikväll är med både som mamma och anställd i Bromma församling.

Mammorna som är med på kvällens vandring tror att det ibland kan vara bra att de unga träffar vuxna som inte är deras egna föräldrar. De menar att det kan vara lättare att skapa kontakt med till exempel en granne eller med en kompis förälder. Och det märks att deras strategi fungerar. Mammorna som vandrar möter flera ungdomar som de känner igen under kvällen, och ungdomar blir alltid glada att se dem.

Den senaste tiden har både polisen och stadsdelsförvaltningen i Bromma gått ut med information om att ungdomar samlas till stora fester utomhus. Festerna sprids via sociala medier vilket gör att vem som helst kan dyka upp på dem. När kvällsvandrarna kommer till Ängbybadet den här kvällen hittar de ungefär 50 högstadiungdomar från olika delar av Västerort.

– Det här är ingenting i jämförelse med tidigare i sommar när det var varmare på kvällen, berättar en av mammorna.

Stämningen är trots alla människor på platsen lugn och ungdomarna är nyfikna på de vuxna som kommer. De frågar vilka mammorna är och om de har godis att bjuda på. Ofta har vandrarna med sig choklad eller festis att dela ut till dem som de träffar.

Vid Ängbybadet möter kvällsvandrarna också Mattias Edlund som arbetar som fältassistent i Bromma. Han och hans



Nästan alla brommabor som vandrade i slutet av september har själva barn i högstadiet.

kollegor är också ute varje fredagskväll för att träffa ungdomarna.

– Det är otroligt värdefullt med personer som rör sig i området. Det kan vara föräldrar, pensionärer, unga vuxna – egentligen vem som helst, säger han när Brommabladet ringer honom veckan efter vandringen.

Enligt Fältgruppen i Bromma var det under en period en hel del ungdomsrån i området men det senaste året har ränen minskat. En orsak till minskningen kan vara att fler vuxna är ute i området, men det kan också bero på samarbetet mellan fältassistenter, polis, socialtjänst och kvällsvandrare, menar fältassistenterna. Genom samarbetet kan de skapa trygghet och rapportera till polisen när de upptäcker brott.

– Det är viktigt att vara ute på kvällen för att själv få en bild av området, hur det ser ut och vad som händer här. Med sin närvaro är kvällsvandrarerna trygghets-skapande för alla som bor i Bromma, säger Mattias Edlund.

Trots att vuxna som rör sig i området gör en stor skillnad kan det vara svårt att få ihop en tillräckligt stor grupp som vill gå på helgerna.

– Jag tycker att man som förälder bör engagera sig – jag är faktiskt förvånad över att inte fler är ute och vandrar, säger Anna Ireby. Det är så lite som krävs. Samtidigt som du gör något för ditt bostadsområde får du en trevlig promenad och du lär känna nytt folk. Du får också reda på mycket om vad som är på gång i området av de vi möter, berättar hon.

Ju fler som går desto mindre måste varje person göra, det håller både Anna och Mattias med om.

– Om fler vuxna börjar promenera på kvällarna kanske det skulle räcka med att varje person bara behöver delta en gång per termin. Det borde alla kunna göra, menar Anna Ireby.

– Med ökad trygghet utomhus vågar ungdomarna vara ute, och det ska de vara – det är deras område också. De som är ute och kvällsvandrar gör ett jättebra jobb

för att öka den tryggheten, säger Mattias Edlund.

Septembervällen börjar gå mot sitt slut efter träffen vid Ängbybadet. Föräldrarna skiljs åt och går hem till sig. Kvällen har varit lugn, ungdomarna glada och kvällsvandrarerna har än en gång gjort en viktig insats i sitt bostadsområde.

Mathilda Bäcklin

VILL DU KVÄLLSVANDRA?

Vem som helst kan kvällsvandra! För att få mer information om var och när du behövs kan du gå med i Facebookgruppen "Kvällsvandringar i Norra Ängby med omnejd". Där hittar du scheman och annan viktig information. Kvällsvandringarna sker både på fredagar och lördagar.



Vilken land bildades 28 oktober 1918 i Europa?



Roger Moore spelade gentlemannatjuven Simon Templar på 60-talet. Vad hette tv-serien?

Korsordskonstruktör: Lars-Göran Sjöström ©	↓	↑	KRONOMETRARNAS FACK FÖR LÄRARE	FIRAS 10 AUGUSTI	VANLIGA TÄTTINGAR	RIKTNING	SKARPT	FÖRBAND ELLER KOM- PONENT	↓	CIRKA	SAKEN EL- LER DOM- STOLS- MÖTET	INNO- VATION TALA FÖR- VIRRAT	PIKADE	TECKEN I E-POST- ADRESSER
AFFEKTION														
DE HAR FINA DUN												NATUR- GÖDSEL		
								SPLIT TRIST						
FICK NOBELS FREDSPRIS 2012			VÄSEN LOGE MED TITTHÅL			AVMÄTT ELLER KYLIG					VILL MÅN- GA LEVA I I RIKT- NING MOT			KVINNA ELLER KOMMUN
BOLL SOM SLÅS DIA- GONALT & MOTOR- TÄVLING						SADE KORT I RIKT- NING MOT		STRÖGET ORGANI- SERAR OS						
ÄR TORRT OCH SPRÖTT				FOSTER- LANDS- VÄNNEN GÅ BORT									GRUNDTON I DURSKALA LÖPER OCH SMÅ SALAR	
ÄR DET SOM ÄR FÖR- GÄVES I							VERKTYG OCH FLOD TILLITEN OCH SÅTE			EN AV SJU SNO				
FLYTER DONAU GENOM		TAR SIG TILL MEST UTE				DEN ÖVRE GRÄNSEN MED- DELANDE					BERG EL- LER KÄND SYSTEM	FEDERAL REPUBLIC SKÅDA		
CARL- JOHAN FALKMAN				ROVDJUR LÄCKER MATRÄTT				VÄVTEK- NIK ELLER OENIGHET						HAMSTRAR & VILAR MÄSTARE PÅ SINA RÄKNEORD
RÖRANDE ELLER SÄFRAMT			VINTER- SPORTORT I SCHWEIZ RÖD TRÄD					KEMISKT TECKEN FÖR GULD	PERFEKT ENKEL ELLER KLINGA					
VALEN												SÄLLSYNT SLÄTT- MARK OCH FIRAS 21/6		
AV BÖRD ÖVERORD- NAD SAM- HÄLLS- GRUPP					FISKELAGET I SÖDRA HELSING- BORG	REJÄL	REST STAD PÅ JYLLAND						KORT FÖR STOR- STAD	RÄCKA TÅTORT NÄRA ÖST- HAMMAR
STAD EL- LER ÄMNE					VINTER- FARKOST MED SEGEL			SNOR OCH BJÖRNAR SILVER						PALLA
KOMMER FRÅN MELLAN- ÖSTERN								LIKNA VASS VÄXTER			ÄMNE FÖR 95 TESER & ALSTRÄT GEMAK			
CIRKA			RESTER EF- TER FÖR- BRÄNNING USCH									STRÄL- GLANS ENGELSK ADELSMAN		
TJÄNST- GÖRING PÅ OBEK- VÄM AR- BETSTID								JOBBIG KÄNSLA ELLER URHJUL	KUNGS- FISKEN GULLIG					LOTT EL- LER TOMT TJÖT EL- LER KÄRL
FIRAS 2 JANUARI						BLÅSA & ANFALLA KAN MAN STÅ PÅ							SAKNAR ETT SINNE SKOLÄMNE	
FINNS OFTA I LEDNING														
MORA- LISKT							TIDS- PERIOD			GLADA				
BRUKAR INTE SURA			ÄGA RUM				FRAMFÖR BÅT			LIGGER UNDER- LÅGSEN I			TRÄD	



Vi lottar ut Drömmen om innersta sjön av Martin Lönnebo till 3 rätta svar. Mejla ditt svar till bromma.kommunikation@svenskakyrkan.se eller skicka korsordet till Bromma församling, Box 45, 161 26 Bromma. Märk kuvertet "korsordet". Vi vill ha ditt svar senast 20 november. Glöm inte att skriva din adress.

I Bromma kyrka pågår just nu installationen av den nya orgeln. När monteringsarbetet är klart är det dags för intonering. Det är när piporna ställs in (en och en) och justeras till varandra och till rummet så att klangen blir rätt. Det är ett tidskrävande arbete som kräver tystnad.



BROMMA KYRKAS NYA ORGEL

FRÅN DJUPASTE SMÅLAND ...

Text: Hanna Fjällman. Foto: Hanna Fjällman och Fredrik Rosén.

En dag i juni åkte musikerna i Bromma församling till Farstorp, en by i Nye församling i Vetlanda, för att besöka Bergenblad och Jonsson Orgelbyggeri AB och få en visning av orgeln som just nu installeras i Bromma kyrka. På nästa sida får du följa med på färden – från Farstorp till Bromma – och se lite av det bakomliggande hantverket!



Abstrakter kallas de långa dragsträngar som binder samman spelbordet med spelventiler i väderlådorna ("lådorna" där orgelpiporna står uppställda och luften fördelas när musikerna spelar på tangenterna eller pedalerna). De är gjorda av furu med en tvärså i björk. Eftersom utrymmet i Bromma kyrka är så begränsat används vinklar för att binda ihop dem. I bild: Anders Wengelin, ordförande i Bromma församlings fastighetsutskott, Anne-Marie Bodén och Lars Lodin, musiker, samt orgelbyggare Mats Jonsson.

Orgelverkstaden i Farstorp grundades i slutet på 1960-talet av Nils-Olof Berg, en hantverksintresserad musikdirektör från Stockholm, som köpte en gammal möbelfabrik i Småland och började bygga och renovera orglar. Åke Bergenblad fick anställning hos Nils-Olof i mitten av 1970-talet. 1988 tog han över verksamheten och driver den sedan 1999 tillsammans med Mats Jonsson.

Företaget både renoverar gamla orglar och tillverkar nya, huvudsakligen kyrko-orglar. Genom åren har det blivit nära fyrtio nybyggda orglar och en rad renoveringar.

Utmaningarna i designstadiet handlade om att hitta en lösning som både fungerar med akustiken och som ryms på den begränsade ytan. Även om orglar är stora och skrymmande är de flexibla så till vida att det går att laborera med vilka och hur många stämmor som används och hur de olika delarna placeras och kopplas ihop.

– Bergenblad och Jonsson har varit lyhörda för våra behov och laborerat med designen/dispositionen och byggt en orgel som passar Bromma kyrka både musikaliskt och rumsligt, säger Anne-Marie Bodén, musiker i Bromma församling.

Den nya orgeln byggs upp mot långhusets västvägg, på bägge sidor mittgången. Dessutom uppförs en körklätare mot norrväggen. Utrymmet är maximalt utnyttjat med mekanik, bälg och pipor i golvet. Orgeln är huvudsakligen byggd av svensk furu, men eftersom det är ett mjukt träslag och det kan vara svårt att få till precisionen används också hårdare träslag, till exempel i mekanikdelar och i pedalerna som är utsatta för slitage.

Orgeln har cirka 1 500 pipor. Träpiporna, i furu, ek och björk, är tillverkade på ett sågverk i Småland. Metallpiporna i orgelmetall (bly och tenn) är till viss del återvunna men några har också nytillverkats.



Åke Bergenblad visar metallpiporna som är gjorda av orgelmetall (bly och tenn).



Till vissa detaljer har ädlare träslag använts i dekorativt syfte. Mahogny i spelbordet och ebenholz i de svarta tangenterna.



En tunnel under långhusets mittgång rymmer elkablar och abstrakter.



Under körklätaren har bälg, fläkt och de största träpiporna (basppiporna) kommit på plats. Vill du veta mer om orgeln kan du läsa Bromma kyrkas blogg på församlingens hemsida.



Foto: Ikon.

Som medlem i Svenska kyrkan bidrar du till lokalsamhället genom att skapa fler möjligheter för de som bor i Bromma. Ida är en av de ungefär 27 000 medlemmar som bor i Bromma församling. Hon tycker att det är viktigt att ställa upp för andra.

När Ida var tolv år döptes hon i Bromma kyrka. Hon vet egentligen inte varför hon inte döptes tidigare, men dopet är ett kärt minne för henne idag.

– Det är så fint att bli en del av kyrkans historia. Min farmor är också döpt i Bromma kyrka och hon gifte sig där, berättar Ida.

Sedan dopet har hon engagerat sig på olika sätt i kyrkan och lyfter verksamheten för de socialt utsatta som en viktig del av Svenska kyrkans arbete. Hon tycker att det är viktigt att kyrkan finns för alla, oavsett bakgrund.

– Här i kyrkan ska alla vara välkomna. Gud dömer inte, utan ser vad som finns i våra hjärtan. Man behöver inte vara perfekt i kyrkan och det ger hopp, berättar hon.

Ida uppskattar lugnet hon möter när hon går in i kyrkan. I dagens samhälle kan

det bli mycket stress och fokus på saker som egentligen inte har en särskilt stor betydelse. Därför är det viktigt att få landa och diskutera de existentiella frågorna, menar hon.

– Vi behöver ibland få en chans att fundera. Att få fundera på vår själ, vad som händer i livet och vad som händer när det tar slut.

Verksamheten i kyrkan är öppen för alla, oavsett vad du tror eller inte tror på. Medlemmarna i Svenska kyrkan betalar kyrkoavgift, och tack vare den avgiften kan Bromma församling bjuda in till mötesplatser för olika åldrar och intressen.

Medlemmarnas avgift gör också att församlingen har kunnat erbjuda bland annat samtal, mathandling och mötesplatser utomhus för brommaborna under coronapandemin.

– Corona visar att vi behöver varandra. Vi är många som vill hjälpa och sträcka ut en hand. Jag vill gärna ställa upp för mina grannar, säger Ida.

Mathilda Bäcklin

SÅ BLIR DU MEDLEM

Besök hemsidan svenskakyrkan.se/bromma för att fylla i din medlemsansökan. Den skickar du till församlingsexpeditionen. Du kan också besöka kansliet på Stopvägen 120 vid Brommaplan. Välkommen!

DITT MEDLEMSKAP GÖR SKILLNAD!

Din kyrkoavgift i Bromma församling har under 2019 bland annat bidragit till att:

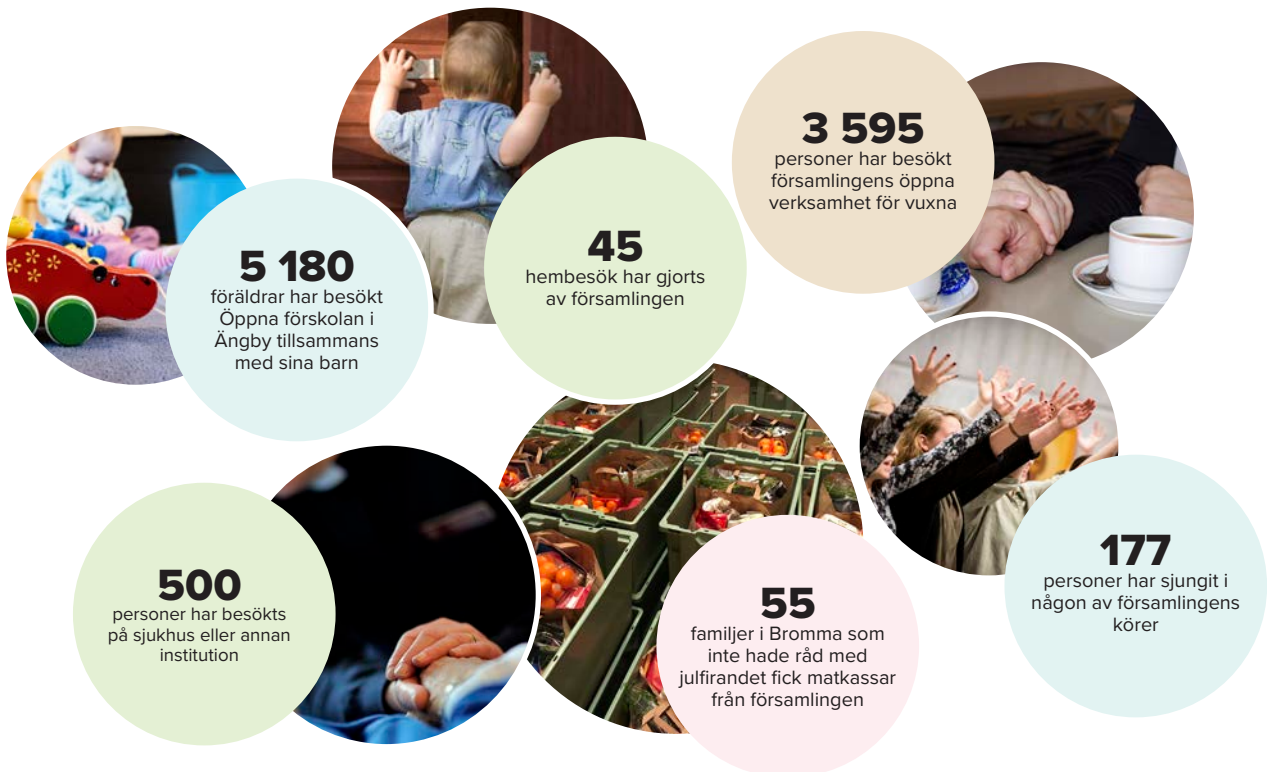


Foto: Ikon och Mathilda Bäcklin.

Bromma kyrkokör söker nya medlemmar

Är du sugen på att sjunga i kör och har körvana sedan tidigare? Då finns det en öppning hos Bromma kyrkokör som just nu söker nya medlemmar. Brommabladet har pratat med Mårten Alrenius och Peter Stempel, första och andre bas i kyrkokören.

– Det är underbart att sjunga med en grupp människor, ett samspel där man anpassar sig och lyssnar på de andra för att få till en gemensam harmoni, säger Peter och fortsätter:

– Men det handlar inte bara om att sjunga och uppträda. Det sociala spelar

också en stor roll. Jag är född i Österrike så för mig har kyrkokören varit viktig för min integration i det svenska samhället och i området där jag bor, Bromma kyrka. Det var ett sammanhang där jag omedelbart välkomnades och kände mig som hemma.

Mårten har sjungit i kör i hela sitt liv och kallar sig körsångare av födsel och ohejdad vana.

– För mig är det en livsstil och de perioder i mitt liv då jag inte sjungit i kör har jag saknat det. Jag flyttade till Bromma för något år sedan, sökte upp den här kören och plötsligt hade jag 25 nya vänner.

Att det blev just Bromma kyrkokör hänger mycket ihop med att han bor här.

– Jag uppskattar att ha nära till kören. För mig funkar det inte med resväg för att få sjunga, säger han.

Bromma kyrkokör övar i Ångbykyrkan på torsdagar kl. 19.00–21.00. Alla stämmor är välkomna, men framförallt söker kören just nu herrar.

Kontakt för provsjungning: musiker Anne-Marie Bodén 08-564 355 03 anne-marie.boden@svenskakyrkan.se

Hanna Fjällman



Varje år firar Bromma församling Allhelgona inne i Bromma kyrka och på kyrkogården. I år firar församlingen helgen vid kyrkan, men på ett annat sätt.

Runt 5 000 människor brukar besöka Bromma kyrkas kyrkogård varje år för att tända ljus, få en stund i stillhet och minnas sina döda. Bromma församling kommer precis som tidigare år att finnas på kyrkogården för att möta besökarna, men på grund av coronaviruset blir det ett annorlunda år.

Som vanligt hittar du ett informationstålt om du behöver hjälp att hitta graven, Bromma kyrkas jubileumsbok kommer finnas

till försäljning vid bisättningsrummet och reflexänglar delas ut. Men till skillnad från tidigare år är Bromma kyrka stängd under allhelgonahelgen.

– Det känns jättetråkigt att vi inte kan ha kyrkan öppen under en så viktig helg, men vi vill ta vårt ansvar och minska risken för smittspridning när det är så många som besöker platsen, berättar kyrkoherde Torbjörn Gustavsson.

Han kommer finnas på plats på kyrkogården tillsammans med några av sina kollegor.

– Det är en högtid vi inte kan förbise. Därför försöker vi ändå göra helgen speciell med musik, samtal och närvaro på kyrkogården.

För dig som inte har möjlighet att besöka kyrkogården hjälper Bromma församling till att tända ljus på graven. Mer information hittar du på sida 5.

ALLHELGONAHELGENS GUDSTJÄNSTER

ALLA HELGONS DAG

Lördag 31/10 11.00 i Ångbykyrkan

Temagudstjänst med ensemble ur Ångby motettkör

ALLA SJÄLARS DAG

Söndag 1/11 11.00 i Farnenkyrkan

Högmässa med solist

På gång i Bromma

Endagsretreat - en dag i stillhet

FAMNEN LÖRDAG 7/11 10.00–15.00

Välkommen till Famnen för att fylla på energi och ge dig själv en dag i tystnad och eftertanke. Retreaten innehåller allt från andakt och meditation till tid för att måla, tova och läsa. Det finns även möjlighet att utöva Tikva. Vegetarisk lunch, frukt, kaffe/te samt material ingår.

Kostnad: 100 kr

Anmälan: senast 29 oktober via hemsidan. Meddela eventuella matallergier.

Begränsat antal deltagare. Stanna hemma om du har minsta symtom. Vi håller avstånd under retreatdagen.

KYRKOFULLMÄKTIGE SAMMANTRÄDER

ÄNGBYKYRKAN TORSDAG 12/11 19.00

Kyrkofullmäktiges sammanträden är öppna för allmänheten.

KONSERT

Mozart & Coleridge-Taylor

ÄNGBYKYRKAN 22/11 18.00–19.00

Wolfgang Amadeus Mozart Klarinettkvintett & Samuel Coleridge-Taylor Klarinettkvintett framförs av Lucy Rugman, klarinett, Ylva Magnusson, violin, Mikael Crafoord, violin, Boel Hillerud Nyman, viola, och Anna Wallgren, cello. Christer Klausberger, präst. Max 50 personer. Inga biljetter – först till kvarn!



Foto: Pixabay.

VILL DU SJUNGA PÅ LUCIA?

På Lucia sprids ljus och hopp i Bromma med en Luciakonsert. Vill du vara med? Ungdomskören söker nu nya medlemmar för att delta i Luciatåget den 13 december. Kören övar onsdagar kl. 17.30–18.15 i Ängbykyrkan. Ansök genom att kontakta körledare Helén Grahn 073-091 35 47 helen.grahn@svenskakyrkan.se

Andrum

FAMNEN
ONSDAGAR
17.00–19.00

Andrum är en plats för eftertanke och stillhet – en möjlighet att hämta andan. Ge dig själv chansen att få släppa allt som stressar i vardagen och bara vara en stund. Kyrkan är öppen för närvaro i tystnad. Du får möta dig själv och Gud. Det finns även möjlighet till enskilt samtal för den som vill.

Start: onsdag 4 oktober

Kontakt: Lotta Lundberg 08-564 355 30 lotta.lundberg@svenskakyrkan.se

Tider och platser kan ändras

Bromma församling vill minska risken för smittspridning av coronaviruset. Församlingen följer myndigheternas rekommendationer och kan med kort varsel ställa om verksamheten för att öka säkerheten. Mer information hittar du på hemsidan och i annonser i lokaltidningen.

Kyrkan stöttar i din sorg

Sorg är alltid svårt, men under coronapandemin är det mycket som gör sorgen extra svår. Du kanske inte har kunnat sitta vid en anhörigs sjuksäng eller ta ett sista farväl vid en begravning. Och kanske har du själv inte kunnat ta emot tröst.

När något känns tung kan det lätta lite när du får prata med någon som förstår och lyssnar. I kyrkan möter du – via fysiska möten, telefon eller digitalt – människor som kan hjälpa dig.

Stöd genom enskilda samtal. I Bromma församling finns präster och diakoner som du kan vända dig till för samtal. De kan vara en samtalspartner som lyssnar när du vill prata. Kontaktuppgifter hittar du längst ner på sidan.

Dela sorgen med andra i en sorgegrupp. Samtal i sorgegrupp kan vara en hjälp både genom att få sätta ord på sina egna upplevelser och genom att ta del av andras erfarenheter. I coronatider anpassas sorgegrupperna efter omständigheterna – men de finns! För mer information kontakta diakon Rose-Marie Eriksson. Kontaktuppgifter finns längst ner på sidan.

Träffas och umgås – på avstånd. Ensamhet är för många den svåraste erfarenheten i samband med sorg. För att kunna fortsätta ses har Bromma församling anpassat verksamheten och ses ibland utomhus. Här hittar du bland annat Promenad och prat och pilgrimsvandringar. Mer information finns på hemsidan och i annonser i lokaltidningen.

Jourhavande präst lyssnar när du behöver det. Ibland är det som svårast när det är som mörkast. Utanför kontorstid finns jourhavande präst där för dig som behöver prata med någon som lyssnar. Du når jourhavande präst via 112 eller svenskakyrkan.se/jourhavandeprast

Trots allt det svåra, är du alltid välkommen till kyrkan. Verksamheten är kostnadsfri för dig som söker stöd, den bekostas av medlemsavgifterna.

Foto: Ikon.

KONTAKT

PRÄSTER

Torbjörn Gustavsson, kyrkoherde/ kontraktsprost	564 355 25
Cathrine Nordqvist, biträdande kyrkoherde	564 355 07
Åsa Andersson	564 355 22
Niklas Hegenbart	564 355 24
Christer Klausberger	564 355 21
Kaisa Celsing	564 355 71

DIAKONER

Ingrid Arvidson	564 355 80
Rose-Marie Eriksson	564 355 06
Lotta Lundberg (ass)	564 355 30
Clary Nilsson	564 355 14

MUSIKER

Anne-Marie Bodén	564 355 03
Majda Burstedt	564 355 11
Helén Grahn	564 355 11
Lars Lodin	564 355 17

BARN, UNGDOM & KONFIRMATION

Louise Almén	564 355 73
Gloria Arvidson	564 355 74
Cecilia Eriksson	564 355 23
Sara Jansson	564 355 28
Anton Lindsjö	564 355 12
Marika Lingmerth	564 355 02
Monica Spolén	564 355 37
Jonas Strömmer	564 355 70

ÖPPNA FÖRSKOLAN

Christina Carnhoff	564 355 26
--------------------	------------

KANSLICHEF

Anne-Louise Löfgren	564 355 10
---------------------	------------

KANSLISEKRETERARE

Agneta Wizén	564 355 04
--------------	------------

EKONOMISEKRETERARE

Johanna Elfner	564 355 18
----------------	------------

BOKNING OCH RECEPTION

Bodil Hansen	564 355 00
--------------	------------

KOMMUNIKATÖR

Mathilda Bäcklin	564 355 16
Hanna Fjällman	564 355 15

FASTIGHETSTEKNIKER

Lars Lindfors	564 355 05
---------------	------------

HUSMOR

Carin Hildebrand	564 355 08
------------------	------------

KLOCKARE

Carina Karlsson	564 355 09
-----------------	------------

VAKTMÄSTARE

Clas Alered	564 355 19
Fredrik Rosén	564 355 20
Anneli Rydahl	564 355 81

Titta in på församlingens hemsida för aktuell information:
www.svenskakyrkan.se/bromma

Du hittar oss också på Facebook:
Bromma församling

och Instagram:
bromma_forsamling
barnibromma
ungibromma



Kompenserad i enlighet
med ClimateCalc.
www.climatecalc.eu
CC-000093/SE

Svenska kyrkan 
BROMMA FÖRSAMLING