



Plats och tid	Tisdagen den 3 november 2020 kl 18:30 – 20:50 Sammanträdet hålls digitalt	
Beslutande	Stig Agnåker, ordförande Britt-Marie Johansson, <i>tj.gör.ersättare</i> Ingrid Dahlberg Ulla Rickardsson Markus Svensson Lisbeth Riberth Sven-Erik Dahlberg	Göran Karlsson Kjell Eriksson Kristin Wikström Angela Malmgren Lars Raning Staffan Orrdal, kyrkoherde
Ersättare	Irene Hedenbjörk Siv Nyman Catharina Berghorn Bengt Wernersson	
Övriga	Gösta Svensson, begravningsombud Patrik Blomberg Håkan Widepalm, adjungerad Malin Svensson	
Utses att justera	Ulla Rickardsson, med såsom ersättare Markus Svensson	
Justeringens plats och tid	Fredagen den 6 november 2020 kl 12:30, Kansliet, Nygatan 41, Falkenberg, §§ 227 - 246	
Underskrifter Stig Agnåker, <i>ordförande</i> Malin Svensson, <i>sekreterare</i> Ulla Rickardsson, <i>justerare</i>	

ANSLAGSBEVIS

Protokollet är justerat. Justeringen har tillkännagivits genom anslag

Organ	Kyrkorådet
Sammanträdesdatum	2020-11-03
Datum för anslags uppsättande	2020-11-06
Datum för anslags nedtagande	2020-11-27
Förvaringsplats för protokollet	Kansliet, Falkenberg pastorat, Nygatan 41, Falkenberg
Underskrift Malin Svensson
Godkännande av	§§ 227 - 246

Mötets öppnande

§ 227

Ordförande Stig Agnåker förklarar mötet öppnat och hälsar samtliga deltagare välkomna. Särskilt hälsas begravningsombudet Gösta Svensson och kyrkogårdsspecialisten Patrik Blomberg välkomna.

Kyrkoherden inleder med textläsning ur Uppenbarelseboken 22 samt bön.

Upprop

§ 228

Upprop förrättas av sekreteraren.

Val av justerare

§ 229

Kyrkorådet beslutar

att utse Ulla Rickardsson till justerare av protokollet, med ersättare Markus Svensson. Justeringens tid och plats fredagen den 6 november 2020 kl 12:30, Kansliet, Falkenberg.

Godkännande av dagordningen

§ 230

Ulla Rickardsson anmäler frågor att tas upp under Övriga frågor.

Kyrkorådet beslutar

att godkänna dagordningen.

Föregående mötes
protokoll

§ 231

Kyrkorådets protokoll 2020-10-13 samt 2020-10-22 anmäls.

Avseende protokoll 2020-10-22 framförs synpunkter avseende vissa formuleringar. Påtalas också vikten av att följa beslut om att protokollen skall vara s k beslutsprotokoll.

Diskussioner förs kring formaliadelen i Församlingsinstruktionen, eftersom den är noterad som tidigare. Kontakter skulle tagits beträffande denna del, så att ett korrekt underlag kan lämnas till kyrkofullmäktige.

Sven-Erik Dahlberg önskar få fört till protokollet att kontakt ej tagits med stiftet om deras inställning till formaliadelen.

Meddelas att kontakt har tagits, men kan tas på nytt för förtydligande av denna del.

Markus Svensson, tillika kyrkofullmäktiges ordförande, informerar att det är presidiets inställning att FIN ska tas upp på kyrkofullmäktige den 12 november. Dokumentet kommer med kallelsen.

Kyrkorådet beslutar

att notera synpunkterna, *samt*

att lägga protokollen till handlingarna.

Arbetsutskottets
protokoll

§ 232

Arbetsutskottets protokoll 2020-10-15 anmäls. Genomgång därav.

Kyrkorådet beslutar

att lägga protokollet till handlingarna.

Fastighetsutskottets
protokoll

§ 233

Fastighetsutskottets protokoll 2020-09-23 anmäls.

Kyrkorådet beslutar

att lägga protokollet till handlingarna.

Kyrkogårdsutskottets
protokoll

§ 234

Kyrkogårdsutskottets protokoll 2020-09-17 anmäls.

Kyrkorådet beslutar

att lägga protokollet till handlingarna.

Församlingsrådets
protokoll

§ 235

Följande församlingsrådsprotokoll anmäls.

Falkenberg 2020-06-02, 2020-09-01 och 2020-10-06

Gunnarp 2020-10-08

Gällared 2020-08-19

Krogsered 2020-10-08

Morup 2020-09-29

Okome 2020-10-05 § 75

Stafsinge 2020-10-06

Torup 2020-10-08

Vessige 2020-10-12

Vinberg-Ljungby 2020-09-28



forts § 235

Kyrkorådet beslutar

att lägga protokollen till handlingarna.

Information

§ 236

Göran Karlsson, tillika Kyrkogårdsutskottets ordförande, och Patrik Blomberg redogör för genomförd förstudie avseende ny ceremoni- och bisättningslokal på Skogskyrkogården, Falkenberg. Material från förstudien är överlämnat till kyrkorådet.

Ärendet bereds vidare.

Kyrkorådet beslutar

att anteckna informationen.

Personalfrågor

§ 237

Informeras om vakanta tjänster, rekryteringsläget samt fortsatt sjukskrivning.

Vidare informeras att planen i nuläget är att personalutskottet sammanträder i början av december.

Kyrkorådet beslutar

att anteckna informationen.



Budget 2021 § 238

*Handlingsplan för
Serviceverksamheten*

Ordföranden redogör för ärendet enligt *bilaga 1* samt för Arbetsutskottets förslag till beslut enligt följande:

*Arbetsutskottet föreslår kyrkorådet besluta
att fastställa handlingsplan för serviceverksamheten.*

Sven-Erik Dahlberg yrkar att det i handlingsplanen skall antecknas att pastoratet har som mål att under tre år halvera de administrativa kostnaderna för serviceverksamheten.

Ulla Rickardsson yrkar avslag på Sven-Erik Dahlbergs yrkande.

Sven-Erik Dahlberg omformulerar sitt yrkande till att istället yrka på att det i handlingsplanen skall stå att man ska se över de administrativa kostnaderna för serviceverksamheten med mål att få ner dem.

Vid beslutsfattandet redogör ordföranden för Arbetsutskottets förslag till beslut samt för Sven-Erik Dahlbergs tilläggsyrkande.

Ordföranden ställer bifall mot avslag avseende arbetsutskottets förslag till beslut.

Ordföranden finner att kyrkorådet beslutar att bifalla arbetsutskottets förslag till beslut.

Ordföranden ställer bifall mot avslag avseende Sven-Erik Dahlbergs yrkande om att tillägg till handlingsplanen skall göras med anteckning om att pastoratet ska se över de administrativa kostnaderna för serviceverksamheten med målet att minska dem.

Ordföranden finner att kyrkorådet beslutar att bifalla Sven-Erik Dahlbergs yrkande.



Avsatta medel i Budget 2021; projekt Ceremoni- och bisättningslokal

Redogörelse för det i budget 2021 avsatta beloppet om 1,5 miljoner kronor avseende projektering av ny ceremoni- och bisättningslokal. Detta belopp avser kostnader för fortsatta och fördjupade förstudier för att kunna ta fram ett mer utförligt förslag.

Kyrkorådet beslutar

- att fastställa förslag till handlingsplan för serviceverksamheten.
- att tillägg skall göras i handlingsplanen med anteckning om att pastoratet ska se över de administrativa kostnaderna för serviceverksamheten med målet att minska dessa kostnader, *samt*
- att det i budget avsätts 1,5 miljoner kronor för fortsatt och fördjupad förstudie avseende projekt ny Ceremoni- och bisättningslokal på Skogskyrkogården, Falkenberg.

Mötet ajourneras kl 20:10.

Mötet återupptas kl 20:20.

Vård- och underhållsplan för Sankt Laurentii kyrka

§ 239

Vård- och Underhållsplan för Sankt Laurentii kyrka anmäls, se *bilaga 2*.

Kyrkorådet beslutar

- att anta Vård och underhållsplan för Sankt Laurentii kyrka.
-



Arbetsordning för
församlingsråd

§ 240

Förslag till Arbetsordning för församlingsråden anmäls, se *bilaga 3*.
Innan arbetsordningen kan fastställas, skall denna lämnas på remiss
till församlingsråden.

Ulla Rickardsson yrkar bifall till förslaget.

Kyrkorådet beslutar

att godkänna att förslag till Arbetsordning för församlingsråd
översänds på remiss till församlingsråden och att församlings-
rådets yttrande skall ha inkommit senast den 31 januari 2021.

Firmateckning

§ 241

Ordföranden redogör för ärendet samt för Arbetsutskottets förslag till
beslut.

Sven-Erik Dahlberg yrkar att ärendet återremitteras till arbetsutskottet.

Kyrkorådet beslutar

att återremittera ärendet till Arbetsutskottet.

Sammanträdesplan

§ 242

Punkten tas upp i decembermötet.



Delgivningar § 243

Inga delgivningar

Delegationsbeslut § 244

Inga delgivningsbeslut.

Övriga frågor § 245

Ulla Rickardsson frågar om Regnbågsnyckeln och när studiecirklar för kyrkorådet.

Kanslichefen återkommer med plan beträffande detta, men informerar att samtalen kan komma igång först när möjlighet finns, med tanke på pågående pandemi.

Markus Svensson informerar att kyrkofullmäktiges sammanträde den 12 november kommer att hållas digitalt. Möjlighet att testa sin uppkoppling kommer att anordnas. För allmänheten kommer sammanträdet att livesändas.

Kyrkorådet beslutar

att anteckna informationen.

Mötets avslutning § 246

Ordföranden tackar ledamöter och ersättare samt avslutar mötet kl 20:50

Handlingsplan serviceverksamheten

ANSVARIG ENHET

Kyrkoråd Falkenbergs pastorat

DATUM

16 september 2020

MÖTESINSTANS

Kyrkorådet

SAMMANTRÄDESDATUM

3 november 2020

DAGORDNINGSNUMMER

Skriv dagordningsnummer

TYP AV ÄRENDE

Beslut

HANDLÄGGARE

Ann-Marie Dannegren & Patrik Blomberg

ÄRENDENUMMER

Skriv ärendenummer

Barnkonsekvensanalys genomförd

Förslag till beslut

Arbetsutskottet föreslår kyrkorådet besluta

att fastställa handlingsplan för att få serviceverksamhetens budget i balans senast år 2023.

Ärendebeskrivning

Då kostnader för gemensam administration inte ryms i pastoratets serviceverksamhets befintliga budget, uppkommer ett underskott. Serviceverksamheten, skötsel av gravar, är en fristående verksamhet som inte får belasta varken begravningsavgift eller kyrkoavgift. Den ska finansieras med medel ifrån gravrättsinnehavare som önskar denna tjänst.

En handlingsplan har tagits fram för att få serviceverksamhetens budget i balans på 3-4 år. Den bygger på en uppdelning av gravarnas storlek på liten, mellan och stor. Inför nästa år, 2021, beräknas en liten grav ha samma taxa som tidigare och en höjning görs på mellanstorleken med 100 kronor och den stora graven med 200 kronor. Med denna förändring blir underskottet - 425 000 kr.

Till år 2022 behöver vi höja gravskötselavgiften för en liten grav med 100 kronor, mellanstorlek på graven med 150 kronor och den stora graven med 250 kronor. Då minskar vi underskottet till - 225 000 kronor.

Ytterligare höjningar behövs och till år 2023 beräknar vi en höjning med 100 kr för alla de tre grav storlekarna. Då har vi ett underskott på - 10 000 kronor. Året efter, 2024, räknar vi med en marginell höjning på 50 kronor för alla gravstorlekar. Då har vi ett överskott på 45 000 kronor.

	Pris Liten	Pris Mellan	Pris Stor	Total Intäkt	Underskott/överskott
2021	1 200	1 300	1 400	4 144 160	- 412 000
2022	1 300	1 450	1 650	4 433 680	- 224 520
2023	1 400	1 550	1 750	4 737 392	- 8 883
2024	1 450	1 600	1 800	4 880 748	44 478

Handlingsplanen justeras efter att mätning inom pastoratet är genomförd. Därefter årligen efter antal skötselavtal.

SAKR

VÅRD- och UNDERHÅLLSPLAN

(uppdatering och komplettering av plan från 2009)

SANKT LAURENTII KYRKA

Göteborgs stift

Falkenbergs kommun



 **DEFYRA Arkitekter AB**

Uppdatering 6 oktober 2020

INNEHÅLLSFÖRTECKNING

INLEDNING	FLIK 1
Planens antagande	sid 1
Planens författare	sid 1
Planens syfte	sid 1
Planens uppläggning	sid 2
Planens förnyelse	sid 2
Lagstiftning	sid 3
Fastighetsuppgifter	sid 5
Kyrkans användning	sid 6
Kronologisk historik	sid 7
Kulturhistorisk bedömning (beslutad av RAÄ oktober 2006)	sid 10
Åtgärder utförda efter planens färdigställande	sid 12
PLANEN I SAMMANDRAG	FLIK 2
Sammanfattning kyrkobyggnad	sid 1
Sammanfattning tillgänglighet	sid 3
Sammanfattning brandskydd	sid 3
Sammanfattning klimat; uppvärmning och ventilation	sid 4
Sammanfattning el- och larmanläggning	sid 4
Sammanfattning vatten och avloppsanläggning	sid 4
Sammanfattning kyrkogård	sid 5
Sammanfattning kyrkoinventarier	sid 6
Sammanfattning kyrkorgel	sid 8
Sammanfattning kyrkklockor	sid 9
BUDGET FÖR ÅTGÄRDER OCH PERIODISKT UNDERHÅLL	FLIK 3
Kyrkobyggnad utvändigt	sid 1
Kyrkobyggnad invändigt	sid 2
Anläggning	sid 3
Kyrkogård	sid 4
Inventarier	sid 5
Kyrkorgel och kyrkklockor	sid 6

INVENTERING KYRKOBYGGNAD	FLIK 4
Historik	sid 1
Kyrkobyggnad utvändigt	
Beskrivning	sid 4
Skick	sid 9
Åtgärds- och underhållsbehov	sid 11
Kyrkobyggnad invändigt	
Beskrivning	sid 12
Skick	sid 33
Åtgärds- och underhållsbehov	sid 35
Tillgänglighet	sid 36
Brandskydd	sid 37
Klimat; uppvärmning och ventilation	sid 38
El- och larm	sid 39
Vatten- och avlopp	sid 45
INVENTERING KYRKOGRÅRD	FLIK 5
Historik och kulturlandskap	sid 1
Beskrivning	sid 2
Skick	sid 8
Åtgärds- och underhållsbehov	sid 10
INVENTERING KYRKOINVENTARIER	FLIK 6
Generellt	sid 1
Trä och bemålade inventarier	sid 2
Textilinventarier	sid 10
Metallinventarier	sid 12
Arkivalier	sid 14

INVENTERING KYRKORGEL

FLIK 7

Beskrivning	sid 1
Skick	sid 4
Åtgärds- och underhållsbehov	sid 4

INVENTERING KYRKKLOCKOR

FLIK 8

Beskrivning	sid 1
Skick	sid 5
Åtgärds- och underhållsbehov	sid 5

KÄLLMATERIAL

FLIK 9

Inventeringar	sid 1
Informanter	sid 1
Litteratur	sid 1
Otryckta källor	sid 1
Arkiv	sid 1
Fotografier och illustrationer	sid 1

SKÖTSELANVISNINGAR

FLIK 10

Innehåll skötselansvisningar	sid 1
------------------------------	-------

INLEDNING

Planens antagande

Vård- och underhållsplanen är antagen vid ?? sammanträde den ?? ?? 2020, § ??.

Planens författare

Huvudansvarig för planen

DEFYRA Arkitekter AB i Göteborg genom arkitekt Tomas Carlin.

Ansvarig för delar om byggnader, tillgänglighet, brand och klimat

DEFYRA Arkitekter AB i Göteborg genom arkitekt Tomas Carlin.

Ansvarig för delar om elinstallationer och larm:

Borås Elcenter AB genom ingenjör Jonas Axelsson.

Ansvarig för flik om kyrkogård

Krook & Tjäder genom landskapsarkitekt Max Halužan.

Ansvarig för flik om inventarier

K-konservator genom konservator David Edvardsson.

Ansvarig för flik om kyrkorgel

Magnussons Orgelbyggeri AB genom Ernst-Heinrich Burgman.

Ansvarig för flik om klockor

Ingenjör Ingvar Rohr.

Planens syfte

Vård- och underhållsplanens syfte sammanfattas i fyra delar:

- **Kulturhistorisk bedömning** samt vård- och underhållsbehov genom besiktningar och inventeringar i anläggningen med redovisning av väsentliga värden och behov.
- **Planeringsunderlag** med budget för kyrkans förvaltning i form av tabelluppställning av vård- och underhållsbehov. Underlaget syftar till långsiktig planering av anläggningens vård och underhåll.
- **Verktyg** för planering och utförande av återkommande vård- och underhållsåtgärder. Som stöd för detta finns sist i planen en flik för skötselinstruktioner, driftsinstruktioner, bruksanvisningar mm.
- **Bilaga** till ansökan om kyrkoantikvarisk ersättning och kyrkounderhållsbidrag.

Planens uppläggning

Vård- och underhållsplanen har följande indelning i flikar:

- **Inledning** med beskrivning av planens syfte och indelning, planens författare, anläggningens basfakta, församlingens behov och önskemål samt en kronologisk historik samt Svenska kyrkans kulturhistoriska värdering.
- Här finns även blanketter för åtgärder som utförs efter planens antagande som information till nästa förnyelse av planen.
- **Sammanfattning** av hela anläggningen med de primära åtgärds- och underhållsbehoven.
- **Budgetering** av åtgärds- och underhållsbehov med en prioritering och angivande av ungefärlig mängd samt erforderlig kompetens.
- **Kapitelflikar** för de olika byggtekniska kategorierna; samtliga med underrubrikerna "Beskrivning", "Skick", "Åtgärdsbehov" och "Periodiskt underhållsbehov".
- **Informationskällor** för planen.
- **Generella skötselanvisningar**.

Planens förnyelse

Inventering för denna plan samt textredigering är utförd under sensvåren 2020.

Vård- och underhållsplanen skall förnyas minst vart 10:e år enligt Riksantikvarieämbetets föreskrifter om kyrkliga kulturminnen:

11 § Ägare till kyrkobyggnader, kyrkotomter och begravningsplatser som avses i 4 kap. 3, 4, 13 och 14 §§ kulturminneslagen ansvarar för att en vård och underhållsplan finns för dessa objekt. Planen ska redovisa hur objekten ska vårdas och underhållas så att det kulturhistoriska värdet inte minskas och deras utseende och karaktär inte förvanskas. Såväl sedvanligt underhåll som tillståndspliktiga åtgärder enligt 4 kap. 3 och 13 §§ kulturminneslagen ska framgå av planen. Planen ska revideras med intervall om högst tio år. Länsstyrelsen ska ges möjlighet att yttra sig över planen.

Det är lämpligt att en utsedd person i kyrkan har ansvar för planens handläggning och förnyelse.

För att få kontinuitet i planen skall utförda arbeten, noteringar, rättelser, kommentarer m.m. föras in på blanketter sist i flik 1, samt vid behov på kopior av dessa.

Lagstiftning

Kulturmiljölagen

Lagskyddet av kyrkliga kulturminnen regleras genom 4 kapitlet i Kulturmiljölagen. Skyddet omfattar kulturhistoriska värden i kyrkobyggnader, kyrkotomter, kyrkliga inventarier och begravningsplatser.

Beteckningen för en kyrka är enligt Kulturmiljölagen en byggnad som före den 1 januari år 2000 invigts för Svenska kyrkans gudstjänster och som vid denna tid ägdes och förvaltades av Svenska kyrkan.

Kyrkobyggnader ska enligt Kulturmiljölagen vårdas och underhållas så att deras kulturhistoriska värde inte minskas och deras utseende och karaktär inte förvanskas.

Kyrkobyggnader och kyrkotomter som uppförts eller tillkommit före utgången av 1939 får inte på väsentligt sätt ändras utan tillstånd av länsstyrelsen.

En väsentlig ändring kan t ex vara rivning, ombyggnad, ändring av ytskikt, ändring av färgsättning, att komplettera eller flytta fast inredning eller installationer av larm och brandskydd.

Sedvanliga underhållsarbeten eller brådskande reparationsåtgärder är enligt Kulturmiljölagen icke tillståndspliktiga men skall anmälas till Länsstyrelsen.

Kyrkliga inventarier dvs. inventarier som hör till kyrkobyggnaden eller annan kyrklig byggnad, kyrkotomt eller begravningsplats ska enligt Kulturmiljölagen förvaras och vårdas väl.

Församlingen har enligt Kulturmiljölagen skyldighet att begära tillstånd från länsstyrelsen för att reparera, ändra eller att flytta inventarier från den plats där de sedan gammalt hör hemma.

Denna skyldighet föreligger inte för enskilt ägda föremål till exempel gravvårdar med gravrätt.

En förteckning över inventarier ska enligt Kulturmiljölagen finnas för varje församling där två personer ska ansvara för att föra denna och se till att de förtecknade föremålen förvaras och vårdas väl.

Minst vart 6:e år ska stiftet kontrollera att alla föremål i förteckningen finns kvar.

Begravningsplatser ska enligt Kulturmiljölagen vårdas och underhållas så att deras kulturhistoriska värde inte minskas eller förvanskas.

På begravningsplatser som anlagts före 1940 krävs av länsstyrelsen tillstånd att utvidga eller på annat sätt väsentligt ändra begravningsplatsen samt att uppföra, riva eller väsentligt ändra byggnader eller fasta anordningar.

Fasta fornminnen är skyddade enligt Kulturmiljölagen. Fasta fornlämningar är lämningar efter historisk verksamhet som är varaktigt övergivna t ex. rester av murar, byggnader och gravar. Enligt Kulturmiljölagen är det förbjudet att ändra eller skada en fast fornlämning.

Begravningslagen

Begravningsplatser med byggnader såsom portaler och murar skyddas enligt Begravningslagen. Begravningsplatser som är uppförda före 1940 får ej ändras utan tillstånd av länsstyrelsen.

Plan- och bygglagen

Det finns ett krav i PBL's 1 § att hänsyn skall tas till både allmänna och enskilda intressen vid prövning av byggnadsfrågor. I 2 § - 6 § finns flera specifika krav med bl. a. följande lagtext:

Vid planläggning och i andra ärenden enligt denna lag ska bebyggelseområdets särskilda historiska, kulturhistoriska, miljömässiga och konstnärliga värden skyddas. Ändringar och tillägg i bebyggelsen ska göras varsamt så att befintliga karaktärsdrag respekteras och tillvaratas.

Det krävs bygglov och/eller bygganmälan hos kommunen för att anordna eller väsentligt ändra kyrkobyggnader och kyrkogårdar.

Arbetsmiljölagen

Grunden i lagstiftningen finns i Arbetsmiljölagen, AML, som bestäms av riksdagen. Arbetsmiljölagen ger de yttre ramarna för vad som gäller för miljön på jobbet. Lagens tolkning och kontroll utförs av Arbetsmiljöverket genom sin författningssamling AFS, vilken innehåller föreskrifter och allmänna råd som preciserar vilka krav som ska ställas på arbetsmiljön. Föreskrifterna kan till exempel gälla risker, psykiska och fysiska belastningar, farliga ämnen eller maskiner.

Miljöbalken och förordning om områdesskydd enligt miljöbalken.

Alléer och trädkransar runt kyrkogårdar skyddas i förordning (1998:1252) om skydd enligt miljöbalken 7 kap., genom biotopskyddet. Länsstyrelsen ansvarar för att biotopskyddet följs och kan ge dispens om det finns förutsättningar.

Artsskyddsförordningen

Fladdermöss i Sverige är skyddade av artsskyddsförordningens 4 § och i vissa fall av jaktlagstiftningen (3§ jaktlagen). Fladdermössen är också skyddade av en europeisk konvention, EUROBATS, som även utsträcker skyddet till fladdermössens boplatser och viktigaste jaktrevir (nyckelbiotoper). Man får alltså varken skada eller störa fladdermöss.

Kyrkoordningen

Kyrkoordningen berör inte bevarandet av kyrkoegendomens kulturhistoriska värde utan hänvisar i dessa frågor till kulturminneslagen.

Kyrkoordningen fastställer dock i 40 kap, 2 § att kyrkobyggnaden och dess inventarier skall underhållas så att de kan tjäna sitt ändamål samt att kyrkobyggnaden ska hållas tillgänglig för allmänheten.

Fastighetsuppgifter

Sankt Laurentii kyrka har fastighetsbeteckning S:t Laurentius 10, Falkenbergs kommun och tillhör Falkenbergs pastorat i Göteborgs stift med församlingsexpedition belägen i Falkenberg.

I vård- och underhållsplanen är följande byggnader och anläggningar upptagna:

- Sankt Laurentii kyrka.
- Kyrkotomt.

I vård- och underhållsplanen är följande byggnader och anläggningar undantagna:

- På fastigheten finns inga övriga byggnader eller anläggningar.

Kyrkans användning

Sankt Laurentii kyrka är ett levande gudstjänstrum i vår församling.

Begravningsgudstjänster firas varje vecka och dopgudstjänster återkommande under året. Under sommaren är Sankt Laurentii en populär vigselkyrka och används också för ett antal musikgudstjänster.

Flertalet av församlingens jul- och påskgudstjänster är förlagda till Sankt Laurentii kyrka.

Kyrkan är, så långt möjligt, öppen under dagtid året runt och såväl individer som grupper besöker den frekvent. Församlingens ambition är att erbjuda guidning där det efterfrågas.

Kronologisk historik

- 1300** Troligtvis uppförs kyrkans äldsta del, långhusets västra del, omkring 1300.
- 1450-1550** Kyrkan byggs till mot öster och förvandlas till en "långhuskyrka". Gaveln mot öster försågs med trapphusgavel. Murkrönet smyckades med en gesims. Ett kapell byggdes på sydsidan. Kyrkan får spetsbågiga fönster med murade mittposter.
- 1563-70** Kyrkan brändes ner under nordiska sjuårskriget.
- 1586** Johan III medger att kronans tull och accis i Falkenberg de kommande två åren får användas till kyrkans återuppbyggnad.
- 1600-tal** Kyrkans fönster förstoras och röda bågar målas runt exteriört.
- 1668** Kyrkan repareras.
- 1700-tal** Stora förändringar av kyrkan. Innertaket välvdes (1739). Fönster på nordsidan förstoras till samma storlek som på sydsidan. Troligtvis tas östgavelns trappstegsröste bort och tornet förses med pyramidformad huv (1700 talets mitt). Kyrkan förses med takmålningar.
- 1780-1790** Tillbyggnad av sakristia i trä runt nordportalen, samt ett vapenhus i trä runt sydportalen. Skiljeväggen mellan långhuset och torn tas bort för att öka antalet bänkplatser.
- 1797** Vapenhuset framför tornet färdigställs.
- 1883** Kyrkogårdsmuren ersätts av ett smidesstaket mot Storgatan i väst samt trästaket med ekstolpar och furubrädor mot övriga sidor.
- 1860-tal** Altartavla av sten tas ner och ersätts av en målad tavla. Tavlan målad och skänkt av kyrkoherde Blackstadius.
- 1892** Kyrkan övergavs. Nya Falkenbergs kyrka stod klar vid Järnvägsstationen. Gamla antikviteter i kyrkan ropades bort på auktion.
- 1897** Kyrkorådet beslutar att upplåta kyrkan till bl.a. gymnastiksal. Därigenom räddas kyrkan från rivning.
- 1903** Kyrkan repareras och inreds för gymnastik, konserter och föreläsningar.
- 1922** Den profana användningen upphör. Gymnastikredskap tas bort.
- 1924** Restaureringsförslag fastställs.
- 1926** Renoveringen påbörjas. Kyrkans invändiga målningar tas fram.
- 1926** Återinvigning av kyrkan.

- 1938 uppförs betongmur mellan Storgatan och St. Lars kyrkogata, på södra sidan om kyrkan, plus en grind i smidesjärn (lås med smidda handtag, smidda gångjärn och ingjutna stolpar).
- 1940 Omfattande inre renovering. Ny inredning bl.a. predikstol, altarring, bänkinredning m.m. ritas av Harald Wadsjö. Ny färgsättning i kyrkorummet. Nytt kalkstensgolv läggs i koret. Nuvarande järnstaket uppförs mot S:t Lars Kyrkogata i öst och parken i söder.
- 1954 Två igensatta korfönster i östmuren återupptas.
- 1955 Ny orgel och orgelfasad. Orgeln byggd av orgelfirman Hammarberg.
- 1960-tal Elvärme installeras.
- 1963 fick kyrkan sin första fasadbelysning.
- 1977 Kyrkans vind tilläggsisolerar.
- 1978 predikstolen ersätts med ny, skuren i ask av Falkenbergskonstnären Tore Heby. Ny orgel tillverkad av orgelfirman Hammarberg. Den gamla orgeln säljs till Geijerskolan (folkhögskola). Ny kormatta tillverkad av Agda Österberg.
- 1980 Omfattande omputsning av fasaderna. Byggnadsarkeologisk undersökning av Erik Rosengren, Landsantikvarien Hallands läns museer.
- 1983-84 Invändig förändring. Koret utvidgas och antalet sittplatser minskas.
- 1988 altarringen ersätts med ny, skuren av Tore Heby. Samtidigt murades det nuvarande altarbordet, utformat av stadsarkitekten i Falkenberg, Carl Estmar. Korset på framsidan har murats av gammalt golvtegel som återfunnits under kyrkans nuvarande golv. Bänkar och läktare fick sin nuvarande kulörhållningen.
- 1993 Fasader renoveras.
- 2002 Fasaderna rengörs genom josblästring och putsas med Jurakalkbruk KKh 35/65/500 för grundning och Jurakalk KKh 20/80/475 för utstockning. Avfärgning har skett med Rödving kulekalk, naturvit.
- Fönster, underslag, vindskivor och tornluckor målades med linoljefärg kulör S2500-N. Entrédörrar har målats med Beckers Expo, kulör 5040-Y80R. Entrédörrarna rengjordes till i stort sett trärens yta. Ankarjärn har målats med Arkanol i svart kulör. Skadade koppelplåtar byttes på tornhuvens sydvästra hörn.
- I samband med renoveringen reparerades urtavlor i församlingens egen regi. Spik som höll på att lossna ersattes med skruv.

- 2004** Byte av ringverksmotor och styrutrustning för kyrkklockorna.
- 2011** utförs en stor invändig reparation och omDispositionering innefattande:
Ökat tillgänglighet med motoröppning av entréportar samt skapande av stor toalett.
Omdisponering av pardörrar under läktare med nytt smidesglasparti mot Vapenhus.
inredning i Sakristia
Skapande av öppna ytor i bänkkvarter för rullstolar o.d.
Ytskiktsrenovering av samtliga målade ytor.
Konservering av takmålningar, väggmålningar samt fasta och lösa inventarier.
Byte av stor andel elkablage, ny elcentral i torn samt förbättrat åskskydd.
- 2019** utförs fasadunderhåll med kalkbruk, kalkfärg våt samt linoljefärg avseende fasader och fasadsnickerier.

Kulturhistorisk värdering (Beslutad av RAÄ 19 december 2002)

S:T LAURENTII KYRKA är centralt belägen på medeltida kyrkplats i Falkenbergs äldsta delar, omgiven av bibehållen 1700- och 1800-talsbebyggelse samt medeltida gatunät. Kyrkan och kyrkogården kringgärdas av ett smidesstaket med grindar som mot Storgatan tillkom 1883 och mot övriga sidor på 1940-talet. Kyrkotomten är gräsbevuxen med grusade gångar och kullerstensbeläggning och här finns gravvårdar från 1700- och 1800-talen. Norr om kyrkotomten ligger den gamla prästgården (1829), som upphörde att vara prästbostad 1891. Angränsande till kyrkotomten ligger också den f d tiondeladan (1806), bostadshus sedan år 1900. Kyrkotomten användes som begravningsplats fram till 1884, då Kapellkyrkogården togs i bruk. Falkenbergs innerstad utgör riksintresse för kulturmiljövården.

Kyrkan har fått sitt namn efter de fattigas skyddshelgon Laurentius. S:t Laurentii fungerade som Falkenbergs stadskyrka fram till 1892, då en ny kyrka byggdes på annan kyrkplats. Kyrkan räddades 1897 från rivning genom att den uppläts som gymnastiksal fram till 1922. Efter en renovering 1926-28 återinvigdes kyrkan för gudstjänstbruk.

Stenkyrkans äldsta byggnadshistoria är oklar men långhusets äldsta västra del härrör troligen från omkring år 1300. Huruvida tornet är ursprungligt eller senare tillbyggt är oklart. Den medeltida karaktären framträder i de mer än metertjocka murarna och spår av den äldsta ingången finns i sydfasaden, igenmurad 1903. Under sengotiken 1450-1550 förlängdes långhuset med rak avslutning åt öster och gavelröstet dekorerades med de höga smala spetsbågiga blindingarna och den blindingensfris, det s k strömskiftet, som idag är synliga i fasaden. Korfönstret tillkom vid denna ombyggnadsperiod, var sedan länge igenmurat men togs upp igen 1954. Kyrkan brändes under nordiska sjuårskriget 1563-70 och återuppbyggdes 1587-88.

Det århundrade som exteriört framförallt sätter sin prägel på den nuvarande kyrkan är 1700-talet, då kyrkan väsentligt förändrades. De vitputsade fasadernas fönsteröppningar i norr förstörades, liksom de södra förändrats under 1600-talet. Stentornet i väster fick 1787 sin nuvarande överbyggnad med den kopparbeslagna karakteristiska huven och slutan lanternin. Vapenhuset med brutet tak framför tornet tillkom 1797.

1926-28 framtogs kalkmålningar från efterreformatorisk tid på kyrkorummets väggar. Väggmålningarna tillkom troligen i samband med kyrkans återuppbyggnad på 1580-talet. De var länge överkalkade och framtogs och konserverades 1925. De inramade målningarna med motiv ur gamla och nya testamentet bärs upp av kolonner omslingrade av vinrankor och druvklasar. Den rödmålade draperingen vid korfönstret har troligen inramat en tidigare altartavla. Dopfunten av trä kan möjligen vara från 1500-talet.

Kyrkans välvda tak tillkom 1739 och ersatte ett plant trätak. Taket dekorerades med målningar 1753-54 utförda av en kyrkomålare vid namn Linkmeyer och är hans enda kända verk. Motiven med svävande änglar bland moln är typiska för tiden och takmålningen karaktärsskapande för kyrkorummet. Från 1700-talet är också psalmnummertavlan med förgylld ornamentik skuren i trä, liksom duvan ovanför dopfunten.

Interiört har stora förändringar genomförts under 1900-talet. Kalkstensgolvet i koret tillkom 1940. Den nuvarande predikstolen uppsattes 1978 och är skuren i ask av Falkenbergskonstnären Tore Heby. Altarringen från 1988 är skuren av samme konstnär. Samtida med altarringen är altaret, utformat av stadsarkitekten i Falkenberg Carl Estmar. Korset på framsidan har murats av gammalt golvtegel som återfunnits under kyrkans nuvarande golv. Samtidigt med dessa förändringar erhöll bänkar och läktare den nuvarande färgsättningen.

ATT SÄRSKILT TÄNKA PÅ i förvaltning och användning av kyrkan och kyrkomiljön:

- Kyrkogårdens smidesstaket, grindar, grusgångar och äldre gravvårdar.
- Det medeltida murverket utgör i sig ett omistligt historiskt dokument.
- Den mycket välbevarade exteriören med prägel av medeltid och 1700-tal.
- Det senmedeltida korfönstret och det östra gavelröstets blindingar.
- Interiörens vägg- och takmålningar.
- De äldre inventarierna; dopfunten och psalmnummertavlan.

Egen komplettering läktarorgel

Ett på alla vis välgjort instrument som ger en rättvis bild av Nils Hammarbergs hantverksskicklighet.

Åtgärder som utförts efter planens färdigställande:

Datum

Åtgärd

Åtgärder som utförts efter planens färdigställande:

Datum Åtgärd

Datum	Åtgärd

PLANEN I SAMMANDRAG

Sammanfattning kyrkobyggnad

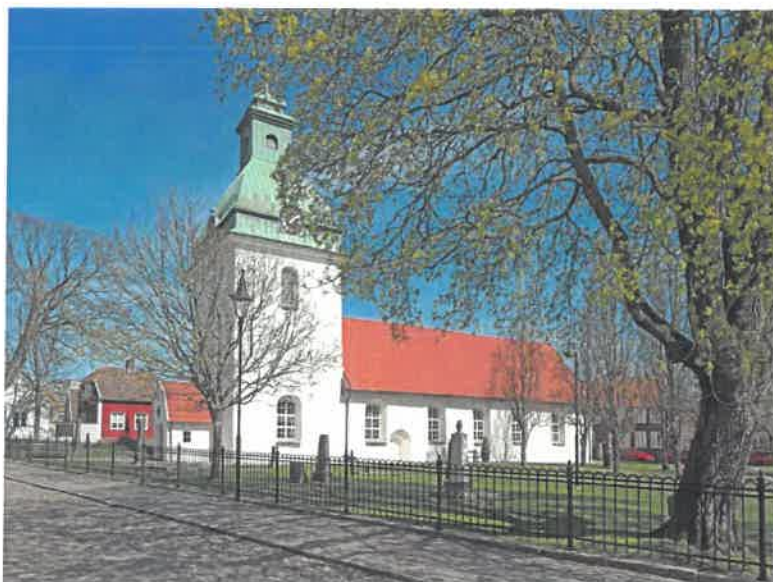
Sankt Laurentii kyrka ligger i den äldsta delen av Falkenberg med välbevarade hus från 1700- och 1800-talen.

Kyrkan har sitt namn efter de fattigas skyddspatron Laurentius, som var diakon i Rom och led martyrdöden år 258, enligt traditionen stekt på ett halster.

Sankt Laurentii är Falkenbergs enda bevarade medeltida byggnad, exakt tillkomstår är dock okänt, men på grund av sitt murverk av kantställda kluvna gråstenar, anses den härröra från gotiken. Äldsta delen är långhusets västra parti, där ett gotiskt murverk av kluven gråsten noterades vid en byggnadsarkeologisk undersökning 1980, där datering sätts till omkring 1300.

Kyrkans utvändiga utseende är tillkommet främst under det sena 1700-talet med reparationer under hela 1900-talet och in i 2000-talet, dock utan att förändra utseende och karaktär.

Kyrkan består av långhus med rak avslutning i öster, kraftigt murat torn i väster med kopparklädd reslig huv med tornur och lanternin. Långhuset har ett brant sadeltak med lertegelpannor. Mot tornet är 1797 ett litet Vapenhus tillbyggt med brutet lågt sadeltak, klätt med lertegelpannor.



Sankt Laurentii kyrka återinvigdes 1928 efter att ha varit använd för profana ändamål sedan 1892 när den nya stadskyrkan stod klar.

1940 tillkommer ny inredning; bl.a. predikstol, altarring, bänkinredning m.m. ritade av Harald Wadsjö. Även kalkstensgolvet i kor lades vid denna reparation. De liturgiska möblerna byttes dock under 1980-talet. Kvar är bänkkvarter och läktarfront med pelare.

2011 utfördes en invändig ytskiktsreparation och konservering av tak- och väggmålningar samtidigt som omdisponeringar gjordes i inre Vapenhuset och rummen under läktaren.

Interiören är därför en blandning av murarnas renässanskalkmålningar, takmålningar från 1700-tal, fast inredning från 1940-tal resp. 1980-tal samt tillkommande lättväggar och dörrpartier från 2011.

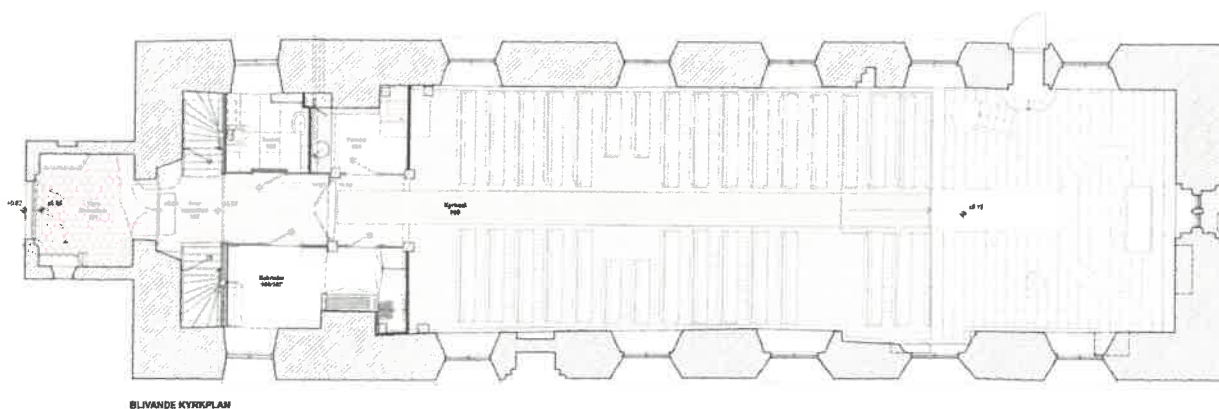
Kulörhållningen är i stort bevarad sedan 1940-talets arbeten med en ljus turkos kulör på bänkkvarter och läktarfront samt i sekundära utrymmen varmgrått.

Åtgärdsbehov utvändigt är främst en redan planerad reparation av yttertak; omläggning av tegeltak ned ny papp och läkt samt nyläggning av tornets kopparbeklädning.

Åtgärdsbehov invändigt är mindre ytskiktsskador som kan repareras efter beslut eller annars vid nästa mer genomgripande reparation.

Underhållsbehov är sedvanliga ommålningar och kontinuerlig tillsyn.

På längre sikt, ca vart 30:e år, finns behov av mer genomgripande reparationsunderhåll.



Relationsritning från 2011

Sammanfattning tillgänglighet

Tillgänglighet utvändigt är god.

Dock är gruset något svårforcerad med rullhjälpmedel och någon parkeringsyta finns ej angiven nära huvudentrén.

Tillgänglighet invändigt är god för hela markplan.

Läktarplan är ej tillgänglig annat än via trappor.

Tillgänglig toalett finns.

Hörslinga finns installerad.

Inget åtgärdsbehov föreligger.

Underhållsbehov är att gångvägar, dörrar och grindar kontrolleras kontinuerligt för säker användning. Hörselhjälp kontrolleras och justeras kontinuerligt.

Sammanfattning brandskydd

Kyrkorummet är godkänt för 160 personer vilket överskrider formellt lagkrav med 10 personer. **Läktaren** får endast användas av personal med god kännedom om lokalen.

Möjligheterna för utrymning är goda för Kyrkorum och övriga rum i markplan.

Frångänglighet är uppfylld via utrymning i väst medan port i norr inte är möjlig att använda utan hjälp.

Brandcellsindelning är ej klassad förutom mellan Tornrum och Kyrkvind. Avskiljningar i övrigt håller relativt låg klass.

Brandlarmanläggning finns med god täckning via detektorer.

Inget åtgärdsbehov föreligger.

Underhållsbehov är kontinuerlig uppdatering av SBA samt kontroll av larmanläggning, nödbelysning och släckutrustning.

Sammanfattning Klimat; uppvärmning och ventilation

Kyrkans klimat är under kontroll och upplevs som normal för besökare.

Uppvärmning sker med el via bänkvärmare och solida väggradatorer.
I Toalett ligger elvärmeslingor i golv.

Ventilation finns ej i Kyrkorummet utan sker med manuell vädring vid behov.
Ventilation i Toalett, Sakristia och förrådsrum sker via en enkel frånluftfläkt i bjälklag med utlopp i norrfasad.

Inget åtgärdsbehov föreligger.

Underhållsbehov är återkommande besiktningar av respektive anläggning.

Sammanfattning el- och larm

2011 installerades merparten av elanläggningen i kyrkan. Det finns elinstallationer i delar som tornet som är från 1970-80 talet och då i form av strömbrytare och vägguttag med tillhörande kablage.

Belysningen i kyrksalen styrs via en KNX skärm i manöverbordet.
Fasadbelysning av tornet är monterade på två stolpar på kyrktomten.

Ljudanläggning består av mixerbord Wivox AB, förstärkare, trådlösa mikrofoner, fasta mikrofoner på stativ och hängande högtalare i kyrksal, merparten från 2011.

Åskledarsystem består av uppfångare och takledare på torn och långhus.
Tornet har en nedledare som är sammankopplad med långhuset.
Vapenhuset har en separat jordlina över taket med 2st nedledare till jordtag.

Åtgärdsbehov är detaljbrister enligt lista i Flik 4.

Underhållsbehov är återkommande besiktningar av respektive anläggning.

Sammanfattning vatten och avloppsanläggning

Kyrkan har kommunalt vatten och avlopp som fungerar väl.

Takavvattning leds via markrör till stenkistor. Vapenhuset avvattning släpps direkt på mark.

Inga åtgärdsbehov finns.

Underhållsbehov består av kontroll av vatten- och avloppsanläggning ett par ggr om året.
Sjunkbrunnar bör bytas ca vart 50:e år.

SA-12

Sammanfattning kyrkogård

Falkenbergs gamla kyrka med kyrkogård, Sankt Laurentii, ligger centralt i de äldre delarna av staden, inte långt ifrån Ätran.

1884 upphörde begravningar på kyrkogården, då Kapellkyrkogården togs i bruk. En del gravvårdar från 1700- och 1800-talen finns ännu bevarade.

Kyrkogården är i gott skick och dess kulturhistoriska värde är väl bevarat.



Kyrktomten med Ätran i öst



Brutet järnkors med rostskador

Åtgärdsbehov är främst ommålning av staket med grindar samt mindre reparationer i deras betongsockel.

Även gjuten mur mot norr har reparationsbehov men ägoförhållande är oklart.

Några järnkors har behov av rostskyddsbehandling.

Efter beslut kan ett par ramgravar kompletteras med ursprungliga smidesräcken samt två saknade pelarekar kompletteras i allén längs södra gången.

Underhållsbehov är primärt kontroll, justering och underhåll av murar, grindar och räcken. Vegetation skall skötas kontinuerligt och riskträdsbesiktning utförs vart 3:e – 6:e år.

Sammanfattning kyrkoinventarier

Generellt

Översiktlig inventering av inventarier är en uppdaterad version av VoU-plan från 2009. Inventeringen är utförd med underlag från föregående dito och befintlig inventarieförteckning (utskrift från Sacer).

Generellt underhåll

Inventarier tillses kontinuerligt av kyrkans personal med rengöring och ev. skadenotering för åtgärd.

Underhåll vart 12:e år

Uppdatering av planen med tillståndsinventering av samtliga objekt. Uppdateringen utförs av konservator.

Sankt Laurentii kyrkas trä- och bemålade inventarier delas in i Inredning och arkitekturbundna objekt samt flyttbara objekt – inventarier.

Kyrkorummet är välskött. Tillståndet för inventarier är generellt sett gott och de är inte i akut behov av åtgärder.



Predikstol 1978



Nummertavla 1700-tal



Orgelfasad 1978



Takbemålning 1754



Väggmålningar slutet 1500-tal

2 VÅRD- och UNDERHÅLLSPLAN Sankt Laurentii kyrka, Falkenbergs kommun, Göteborgs stift PLANEN I SAMMANDRAG

(Uppdatering från 2009)
6 oktober 2020
sid 7 av 9

Textilinventarier omfattar de textilier av kulturhistoriskt värde som finns upptagna i Sankt Laurentii kyrkas inventarieförteckning. De få textilier som finns i kyrkan förvaras i sakristian i anpassade skåp.

Antependier, kalkkläden förvaras i ett anpassat skåp med utvikbart system för antependier under sakristian i Falkenbergs kyrka.

Generellt är textilierna i bra skick.



Metallinventarier består av nattvardskärl, belysningsredskap och dopredskap. Nattvardskärl mm är tillverkade i silver och förvaras i ett säkerhetsskåp.

Generellt är metallinventarierna i bra skick men står trångt vilket ökar risken för skador och slitage.



Arkivalier består främst av Karl XII:s bibel, 1903, i helt skinnband och folioformat, placerad i glasad trämonter. Den har två läderspännen med metallhällor som ska hålla samman boken.

Bibeln är i bra skick. Placeringen av montern är däremot bristfällig eftersom den ligger i direkt solljus och utsätts för uv-ljus för vilket på sikt innebär nedbrytning.



Sammanfattning kyrkorgel

- 1804** Kyrkans första orgel med 7 stämmor, byggd av Olof Schwan, Stockholm.
- 1954** Ny orgel med 10 stämmor av Olof Hammarberg, Göteborg. Denna orgel såldes 1978 till Gejerskolan i Ransäter.
- 1978** Ny orgel av Nils Hammarberg.
- 2012** Orgeln rengjord och stämd av Hammarbergs Orgelbyggeri AB



Fasaden och hela orgelhuset är från 1977, utformningen gjordes i samarbete mellan orgelbyggaren, stadsarkitekten och länsantikvarien. Den symmetriskt ordnade fasaden är uppdelad i tre pipfält, det mittersta något bredare och högre än sidofälten.

Husets sockel brunbetsad med olivgröna profiler och kanter.
Överdelen rödlaserad med guldfärgade profiler och skåror.

Ljudande fasadpipor tillhörande principal 8' och oktava 4'.

Spelbordet är inbyggt i fasaden. Klaviaturbackarna belagda med valnötsfanér.
Manualerna har belag av jakaranda på undertangenter och valnöt med elfenbenpåлага på övertangenter.

Pedalklaviaturen är av ek med belag av ebenholts på övertangenter.
Tonomfång 56 toner C-g'' för manualverken, 30 toner C-f' för pedalen.
Registerandragen, svarvade i valnöt, är placerade på ömse sidor om manualerna.

Orgeln är i konstruktion, utformning och intonation väl anpassad till kyrkans behov och spelmekaniken till manualverken fungerar klanderfri.
Vid stämningsarbete överraskas man av Nils Hammarbergs egenart att byta c- och ciss sida vid varje oktavövergång i manualverken.

Åtgärdsbehov är detaljbrister enligt lista i Flik 7.

Underhållsbehov

Stämning av rörskalmeja varannan vecka.

Rengöring av hela orgeln, med intonering och ev. justeringsåtgärder vart 12:e år.

Sammanfattning kyrkklockor

Båda klockor är gjutna 1935 av M & O Ohlson.

Storklockan har inskription:

ÄRA VARE GUD I HÖJDEN OCH FRID PÅ JORDEN.
PÅ JULAFTON ÅR 1935 EFTER KRISTI FÖDELSE FICK JAG BÖRJA
ATT GÖRA HELIG TJÄNST OCH KALLA TILL S:T LAURENTII KYRKA,
SEDAN DENNA I MER ÄN 40 ÅR VARIT UTAN HELGA KLOCKORS LJUD.

Lillklockan har följande inskription:

KLOCKAN LJUDER, DIG INBJUDER, HÖRA LIFSENS ORD OCH BUD,
TRO OCH WAKA, SYND FÖRSAKA, ÄLSKA NÄSTAN OCH DIN GUD.

MÅNGA I OCH UTOM STADEN, VILKA MED KÄRLEK OMFATTA
S:R LAURENTII KYRKA.

Åtgärdas snarast

Kedjor och wires måste omedelbart smörjas.

Kläppläder måste omedelbart infettas.

Bultars och muttrars fixering, smörjning av transmissionsutrustningen och dess kringutrustning
måste omedelbart efterdras och injusteras.

Underhållsbehov är kontroll och smörjning av ingående delar samt besiktning vart 6:e år.



Storklockan

Lillklockan

Budgetpriser avser 2020 års kostnadsläge exklusive moms.
Mer detaljerad beskrivning av åtgärder/underhåll finns i respektive inventeringsdel.

Kompetenser: ark = Arkitekt/Antikvarie ing = Ingenjör/Konsult bygg = Byggmästare
land = Landskapsarkitekt dek = Dekorationsmålare mark = Markanläggare
kons = Konservator kyrk = Egen personal spec = Specialistkompetens

ANLÄGGNING

Åtgärd / Underhåll	Yrke	Mängd	Åtgärd snarast	Åtgärd inom 3-6 år	Åtgärd efter beslut	Underhåll årligen	Underhåll ~6:e år	Underhåll ~12:e år	Underhåll ~24:e år
TILLGÄNGLIGHET									
Gångvägar, dörrar och grindar kontrolleras kontinuerligt för säker användning	kyrk					5 000 kr			
Hörselhjälp kontrolleras och justeras kontinuerligt	kyrk					5 000 kr			
BRANDSKYDD									
SBA vidmakthålls kontinuerligt med kontroll av utrustning	kyrk					10 000 kr			
Byte av brandlarmsanläggning som helhet bör påräknas ca vart 24:e år	ing+bygg								280 000 kr
KLIMAT; UPPVÄRMNING OCH VENTILATION									
Värmeanläggning besiktigas och justeras årligen	ing					15 000 kr			
Byte av värmeanläggning bör påräknas ca vart 40:e år. (Ingår i elanläggning)	bygg								
ELANLÄGGNING OCH INBROTTSSKYDD									
Detaljbrister noterade i inventeringen åtgärdas	ing+bygg		60 000 kr						
Utredning av grupsäkring 126 och rutin för reservkraftkontroll	kyrk		2 000 kr						
Elanläggning och åskskydd besiktigas (revision)	ing						15 000 kr		
Byte av inbrottslarmanläggning som helhet bör påräknas ca vart 24:e år	ing+bygg								80 000 kr
Byte av anläggningen som helhet bör påräknas ca vart 40:e år	ing+bygg					62 500 kr			
VATTEN- OCH AVLOPP									
Kontroll av VA-anläggning och takavvattning	kyrk					5 000 kr			
Sjunkbrunnar bör bytas ca vart 50:e år	mark	4 st				1 000 kr			
DELSUMMOR:			62 000 kr	0 kr	0 kr	103 500 kr	15 000 kr	0 kr	360 000 kr
			Σ ÅTGÄRDER:		62 000 kr	ÅRSKOSTNAD UNDERHÅLL:			121 000 kr

LÄNSSTYRELSENS TILLSTÅND KRÄVS FÖR ALLA ÅTGÄRDER SOM INNEBÄR VÄSENTLIG FÖRÄNDRING!

SA 15

Budgetpriser avser 2020 års kostnadsläge exklusive moms.
Mer detaljerad beskrivning av åtgärder/underhåll finns i respektive inventeringsdel.

Kompetenser: ark = Arkitekt/Antikvarie ing = Ingenjör/Konsult
land = Landskapsarkitekt dek = Dekorationsmålare
kons = Konservator kyrk = Egen personal
bygg = Byggmästare
mark = Markanläggare
spec = Specialistkompetens

INVENTARIER

Åtgärd / Underhåll	Yrke	Mängd	Åtgärd snarast	Åtgärd inom 3-6 år	Åtgärd efter beslut	Underhåll årligen	Underhåll ~ 6:e år	Underhåll ~ 12:e år	Underhåll ~ 24:e år
INVENTARIER									
Generellt									
Kontinuerlig tillsyn och rengöring enl. skötselinstruktioner	kyrk					15 000 kr			
Uppdateing VoU med tillståndsinventering. genomgång mot inventarieförteckning	kons							25 000 kr	
Trä och bemålade inventarier									
Pågående färgspjälkning m.m. åtgärdas	kons			20 000 kr					
Byte av bult kollektböss	kons				3 000 kr				
Textilinventarier									
Rådgivning textilkonservator. Åtgärdsprogram upprättas	kons		20 000 kr						
Metallinventarier									
Inventarier i värdeskapet förses med skyddspåsar, inköp bomullsvantar	kyrk		5 000 kr						
Rådgivning metallkonservator, genomgång	kons			10 000 kr					
Arkivalier									
Bibel, annan placering alternativt skydd	kyrk		5 000 kr						
DELSUMMOR:			30 000 kr	30 000 kr	3 000 kr	15 000 kr	0 kr	25 000 kr	0 kr
					Σ ÅTGÄRDER:	63 000 kr	ÅRSKOSTNAD UNDERHÅLL:		17 083 kr

LÄNSSTYRELSENS TILLSTÅND KRÄVS FÖR ALLA ÅTGÄRDER SOM INNEBÄR VÄSENTLIG FÖRÄNDRING!

SA-10

Budgetpriser avser 2020 års kostnadsläge exklusive moms.
Mer detaljerad beskrivning av åtgärder/underhåll finns i respektive inventeringsdel.

Kompetenser: ark = Arkitekt/Antikvarie ing = Ingenjör/Konsult bygg = Byggmästare
land = Landskapsarkitekt dek = Dekorationsmålare mark = Markanläggare
kons = Konservator kyrk = Egen personal spec = Specialistkompetens

KYRKORGEL OCH KYRKKLOCKOR

Åtgärd / Underhåll	Yrke	Mängd	Åtgärd snarast	Åtgärd inom 3-6 år	Åtgärd efter beslut	Underhåll årligen	Underhåll ~ 6:e år	Underhåll ~ 12:e år	Underhåll ~ 24:e år
KYRKORGEL									
Fyll på oljekanna och upprätta smörjschema (inom kort)	kyrk		2 000 kr						
Åtgärd noterade brister under "Skick" (inom 1 år)	spec		40 000 kr						
Stämning av rörskalmeja varannan vecka	kantor					10 000 kr			
Rengöring av hela orgeln, med intonering och ev. justeringsåtgärder	spec							40 000 kr	
KYRKKLOCKOR									
Kedjor och wires smörjs, kläpläder infettas	spec		5 000 kr						
Bultars och muttrars fixeringar justeras och efterdras	spec		5 000 kr						
Smörjning av transmissionsutrustningen och dess kringutrustning	spec		5 000 kr						
Infästningar kontrolleras, smörjning kontrolleras och tillsätts vid behov	kyrk					5 000 kr			
Kedjor och wire smörjes, kedjespänning kontrolleras årligen och justeras vid behov	kyrk					5 000 kr			
Klockorna besiktigas och anmärkningar åtgärdas	spec						20 000 kr		
DELSUMMOR:			57 000 kr	0 kr	0 kr	20 000 kr	20 000 kr	40 000 kr	0 kr
					Σ ÅTGÄRDER:	57 000 kr	ÅRSKOSTNAD UNDERHÅLL:		26 667 kr

LÄNSSTYRELSENS TILLSTÅND KRÄVS FÖR ALLA ÅTGÄRDER SOM INNEBÄR VÄSENTLIG FÖRÄNDRING!

INVENTERING KYRKBYGGNAD

Historik

Sankt Laurentii kyrka ligger i den äldsta delen av Falkenberg med välbevarade hus från 1700- och 1800-talen. Söder om kyrkogården låg stadens äldsta torg, idag bestående av Laurentiiparken och Gåsatorget.

Runt kyrkan och parken löper en smal, kullerstensbelagd, väg, som kantas av låga byggnader, vilka vid kyrkan främst är uppförda med träfasader, men längre mot norr finns även ett antal sentida bostadshus av tegel.

Norr om kyrktomten ligger den gamla prästgården, byggd 1829 av tegel från Falkenbergs tegelbruk. Vid gränsen mot kyrktomten ligger den gamla tiondeladan från 1806 vilken ombyggdes till bostadshus 1900.

Öster om kyrktomten, med bara ett villakvarter emellan, rinner Ätran sakta genom staden.

Kyrkan har sitt namn efter de fattigas skyddspatron Laurentius, som var diakon i Rom och led martyrdöden år 258, enligt traditionen stekt på ett halster.

Sankt Laurentii är Falkenbergs enda bevarade medeltida byggnad, exakt tillkomstår är dock okänt, men på grund av sitt murverk av kantställda kluvna gråstenar, anses den härröra från gotiken.

Äldsta delen är långhusets västra parti, där ett gotiskt murverk av kluven gråsten noterades vid en byggnadsarkeologisk undersökning 1980, där datering sätts till omkring 1300. Huruvida tornet är ursprungligt har ej kunnat utrönas.



Svårläst arkivritning, möjligen med datum 1781

1450-1550, under sengotiken, byggs kyrkan till mot öster av tegel som antas vara framställt i två bränningar i blandteknik, med en överdel av i huvudsak gulrött tegel i munkförband på en hög sockel av kluven gråsten. Kyrkan förvandlas till en "långhuskyrka".

Östfasaden murades med en trappstegsgavel med höga smala spetsbågiga blinderingar. Långhusets murkrön pryddes av en gesims.

På sydsidan byggdes ett kapell som nåddes genom en spetsbågig portal från långhuset.

Kyrkan förses med spetsbågiga fönster med murade mittposter. Altarfönstret finns bevarat och på nordsidan finns en tredjedel av ett igensatt fönster bevarat.

Kyrkan brändes under nordiska sjuårskriget 1563-70 varför kungen (Johan III) 1586 medgav att kronans tull och accis i Falkenberg de kommande två åren fick användas till kyrkans återuppbyggande.

Under 1600-talet förstoras kyrkans fönster och röda bårder målas runt dem exteriört, eventuellt var kyrkan vid denna tidpunkt gulkalkad. En noterad reparation sker 1668.

Under 1700-talet förändrades kyrkan väsentligt.

1739 välvdes innertaket och vid 1700-talets mitt är kyrkans tak och fönster i behov av renovering.

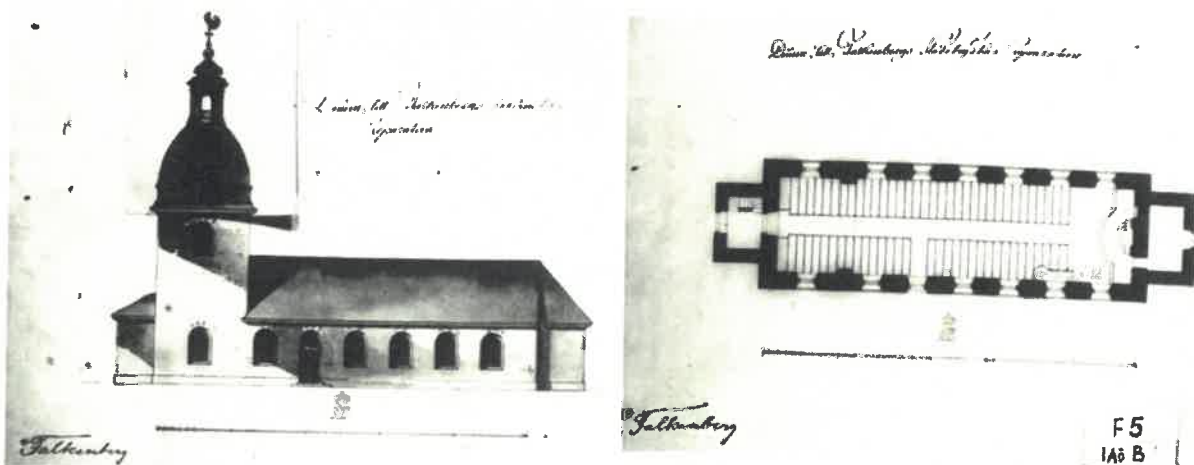
Nordfönstren förstoras till lika stor lek som sydsidans. Vid tillfället antas östgavelns trappstegsröste ha tagits bort och tornet försetts med en pyramidformad huv.

Under 1700-talet förses kyrkan också med takmålningar och 1781 utförs en uppmätning över plan och fasad inför en planerad utbyggnad. Långhuset var rakavslutat utan kor eller absid. Två ingångar fanns, en genom det breda västtornet och en på långhusets sydsida.

1784 finns framarbetade förslag för tillbyggnader för såväl Falkenbergs stadskyrka (Laurentii) som Skrea kyrka. För stadskyrkan avsåg tillbyggnaderna sakristia och vapenhus. Förslagen framarbetades av C F Adelcrantz.

Vid 1780-talets slut byggs kyrkan till med en sakristia av trä runt nordportalen samt ett vapenhus av trä runt sydportalen. Skiljevägg mellan långhus och torn bröts ned för att ge ett utökat antal bänkplatser. 1797 färdigställdes vapenhuset framför tornet.

Under 1860-talet tas en befintlig altartavla av sten ner och ersätts av en målad tavla utförd och skänkt av konstnär och konservator Johan Blackstadius.



Svårläst arkivritning, möjligen Adelcrantz förslag 1784

Huvudsakliga förändringar och arbeten är: (se fullständig historik i flik 1)

- 1300** Troligtvis uppförs kyrkans äldsta del, långhusets västra del, omkring 1300.
- 1450-1550** Kyrkan byggs till mot öster och förvandlas till en "långhuskyrka". Gaveln mot öster försågs med trapphusgavel. Murkrönet smyckades med en gesims. Ett kapell byggdes på sydsidan. Kyrkan får spetsbågiga fönster med murade mittposter.
- 1563-70** Kyrkan brändes ner under nordiska sjuårskriget.
- 1600-tal** Kyrkans fönster förstoras och röda bågar målas runt exteriört.
- 1700-tal** Stora förändringar av kyrkan. Innertaket välvdes (1739). Fönster på nordsidan förstoras till samma storlek som på sydsidan. Troligtvis tas östgavelns trappstegsröste bort och tornet förses med pyramidformad huv (1700 talets mitt). Kyrkan förses med takmålningar.
- 1780-1790** Tillbyggnad av sakristia i trä runt nordportalen, samt ett vapenhus i trä runt sydportalen. Skiljeväggen mellan långhuset och torn tas bort för att öka antalet bänkplatser.
- 1797** Vapenhuset framför tornet färdigställs.
- 1892** Kyrkan övergavs. Nya Falkenbergs kyrka stod klar vid Järnvägsstationen. Gamla antikviteter i kyrkan ropades bort på auktion.
- 1897** Kyrkorådet beslutar att upplåta kyrkan till bl.a. gymnastiksal. Därigenom räddas kyrkan från rivning.
- 1926** Renovering påbörjas. Kyrkans invändiga målningar tas fram.
- 1940** Omfattande inre renovering. Ny inredning bl.a. predikstol, altarring, bänkinredning m.m. ritas av Harald Wadsjö. Ny färgsättning i kyrkorummet. Nytt kalkstensgolv läggs i koret.
- 1954** Två igensatta korfönster i östmuren återupptas.
- 1980** Omfattande omputsning av fasaderna.
- 1923** Fasaden renoveras.
- 2002** Fasaderna rengörs och omputas, snickerier ommålas.
- 2011** utförs en stor invändig reparation och omdisponering.
- 2019** utförs fasadunderhåll med kalkbruk, kalkfärg våt samt linoljefärg avseende fasader och fasadsnickerier.

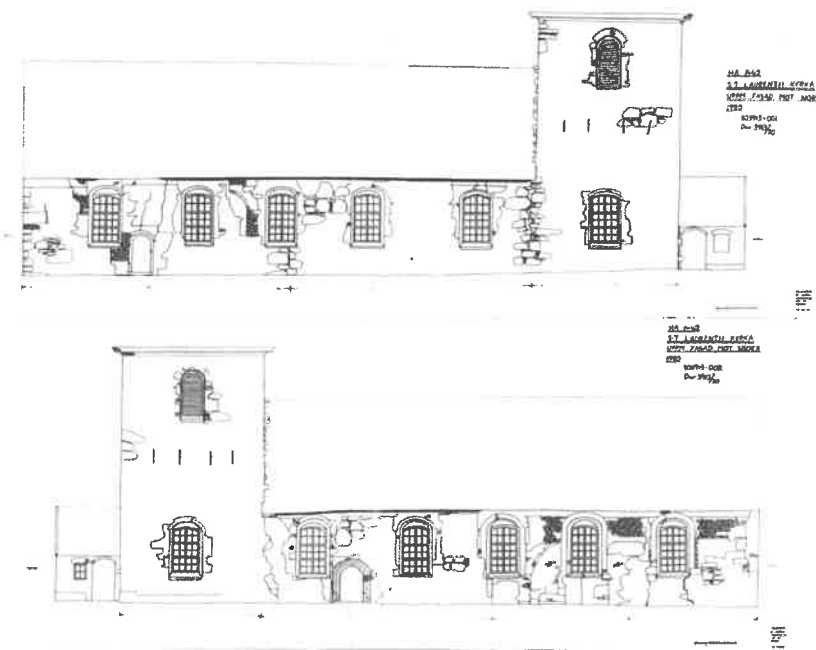
Beskrivning kyrkobyggnad utvändigt

Kyrkans utvändiga utseende har anor från sengotik men dagens utseende är tillkommet främst under det sena 1700-talet med reparationer under hela 1900-talet och in i 2000-talet, dock utan att förändra utseende och karaktär.

Kyrkan består av långhus med rak avslutning i öster, kraftigt murat torn i väster med kopparklädd reslig huv med tornur och lanternin. Långhuset har ett brant sadeltak med lertegelpannor. Mot tornet är 1797 ett litet Vapenhus tillbyggt med brutet lågt sadeltak, klätt med lertegelpannor.



Grundläggning består av grundmurar av natursten. Grundläggning av muren är oklar men är vanligen gjord på urschaktat mark med större stenhällar som bottening. Detta är dock ej säkerställt.



Uppmätning murar 1980

Murar är i äldsta delen utförda av kluven, kantställd gråsten.
Den yngre delen och Vapenhus är byggd av murad natursten och tegel.
Fasaderna är putsade med luftkalkbruk och avfärgade med traditionell kalkfärg.

I såväl syd- som norrsidor finns markeringar i putsen vilka visar tidigare muröppningar.
Det tidigare kapellet från 1400-talet hade en stor dörröppning till kyrkan med trappande nischer vilken finns kvar i sydfasaden.

Östra gaveln är vackert utformad med högsmala gotiska nischer i gavelresningen, vilande på ett band av tätt sittande små fyrkantiga försänkningar som en arkitrav.

Muröppningar för fönster är flackt välvda och något större än fönstersnickerierna.
Solbänkar är av tjocka naturstensplattor.
I östgaveln finns en högt sittande muröppning med spetsbågformad överdel och trestegs intrappning till två blyspröjsade fönster. Solbänken är klädd med brunrött tegel.



Gavel i öst



Äldre öppning från motbyggt kapell under 1400-tal

Kyrkans huvudentré, i Vapenhuset, är en flackt valvformad rödmålad parplankdörr med uppåttekande motställd diagonalställd fasspont.

Dörren hänger på äldre tappgångjärn på insidan och är således inåtgående.

Beslag är äldre kistlås samt draghantag svartmålat i smide.

Dörren har direkt utanför sig markbeläggning av granitgatsten.

Sidoentré i norr leder till Kor alldeles bakom predikstolen.

Dörren är en rundbågformad gråmålad plankdörr med kraftig profilfasad panel i två högsmala rombformer, ett undre och ett övre.

Dörren är utåtgående och hänger på äldre tappgångjärn i liv med utsida men bandgångjärn är monterade på insida.

Beslag är ett äldre kistlås med hasp i svartmålat smide.

Dörren har direkt utanför sig två naturstenshällar.



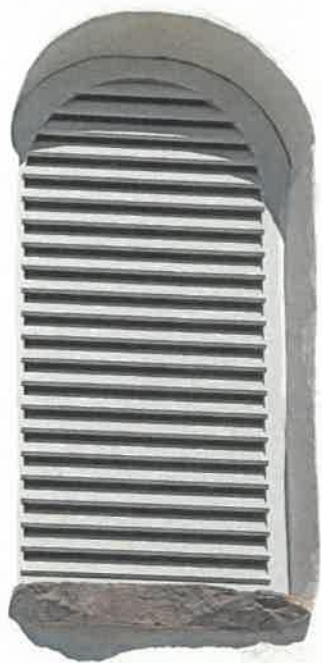
Fönster i kyrkan är generellt sexlufts-fönster av gråmålat trä med flackt välvd överbåge, indelning med korspröjs och glasade med klart glas.

I tornets västfasad sitter i läktarplan ett fyrlufts-fönster lika övriga fönster.

I koret finns två st rundbågeformade högsmala teakfönster, glasade med blyinfattade antikglas.

I Vapenhusets sydfasad finns ett mindre korspröjsat enlufts-fönster vilket motsvaras an en blindering i norrfasaden.

Ljudluckor, ett åt vardera väderstreck, är rundbågformade gråmålade jalusiluckor av trä. Mot öster, där långhusets tak ansluter, är luckan av tät plank samt betydligt mindre med underkant strax ovan nock. Solbänkar är av tjocka naturstensplattor



Långhusets och Vapenhusets tak är uppbyggda med takstolar och inbrädning av trä, täckta med enkupiga lertegelpannor. Anslutning mot torn är utförd med cementbruksfogning. I öster är en svartmålad spira monterad, rimligen med en tidigare flöjel. Taksprång är inklädda med gråmålad järnplåt.

Tornhuv är klädd med kopparplåt i skivformat. Huv har en nedre del med utåtsvepande karnisform samt därovan ett svagt konvexformat avsmalnande huv varpå står en lanternin med i sin tur rikt utformad takuppbyggnad, krönt med ett klot, vasform och spira med flöjel. Taksprång är en enkel murad och putsad utkragning.

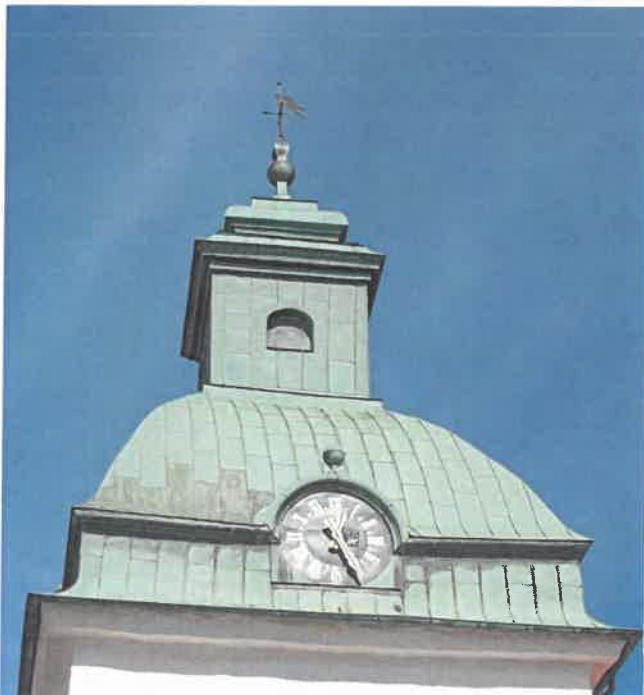
Huvens nedre del har en gördellist mellan nedre och övre del vilken bryts åt alla sidor av ett tornur med rundbågformade kopparavtäckningar krönte av ett klot på en liten piedestal.

Avvattning sker med hängrännor och stuprör av koppar. Torn och långhus är anslutna till markledningar medan Vapenhuset har utkastare.

Belysning utgörs av väggarmaturer över de två portarna tillverkade som ett litet lykthus med träramar samt ett brant lykttak av kopparplåt.



Lykta före renovering 2019



Skick utvändigt

Efter utvändig underhållsreparation 2019 är Sankt Laurentii kyrka i mycket bra skick avseende fasader och snickerier samt tornurstavlor.

Återstående, och redan inplanerat, är reparation av tegeltak och tornets kopparklädda huv och lanternin.

De skador som redan 2019 detekterades är

1. Rötskador finns i Långhusets norra takfalls nedre delar, främst i väster.
2. Rötskador finns i Vapenhusets södra takfalls nedre delar.
3. Takpannors anslutning mot tornet är av cementbruk vilken har sprickor och "nyper" sönder tegelpannor.
4. Tornhuv och lanternin har flera skador i kopparplåt, troligen lagd för minst 90 år sedan, vissa delar kan vara yngre.



3. Takpannors anslutning mot tornet är av cementbruk vilken har sprickor och "nyper" sönder tegelpannor



4. Tornhuv och lanternin har skador i kopparplåt, troligen i huvudsak lagd för minst 90 år sedan

Åtgärdsbehov utvändigt

Åtgärdas snarast

Noterade skador (1-4) är inplanerade att utföras tidigast 2022.

Periodiskt underhållsbehov utvändigt

Underhåll kontinuerligt

Hängrännor, stuprör och dagvattenrör kontrolleras och rensas kontinuerligt.

Taktäckningar inspekteras med kikare och från insidan årligen.

Mindre skador, sprickor och slitage i fasad repareras kontinuerligt.

Underhåll ca vart 6:e år

Snickerier i söder och väster underhålls med ommålning och ev. kittlagning.

Underhåll ca vart 12:e år

Samtliga snickerier underhålls med ommålning och ev. kittlagning.

Ankarjärn o.d. inkl. gavelspira rostskyddsomålas.

Koppartäckning av torn inspekteras med ev. reparationer (Arbetet kräver lift med hög lyfthöjd)

Underhåll ca vart 24:e år

Generell underhållsreparation av fasader, fönster och portar, taksprång och vindskivor o.d.

Underhåll med stort intervall

Omläggning av takavvattning bör påräknas ca vart 30:e år.

Omläggning av tegeltak med ny papp bör påräknas ca vart 50:e år.

Omläggning av koppartak med ny papp och vattenavledning bör påräknas ca vart 100:e år.

SA-UR

Beskrivning kyrkobyggnad invändigt

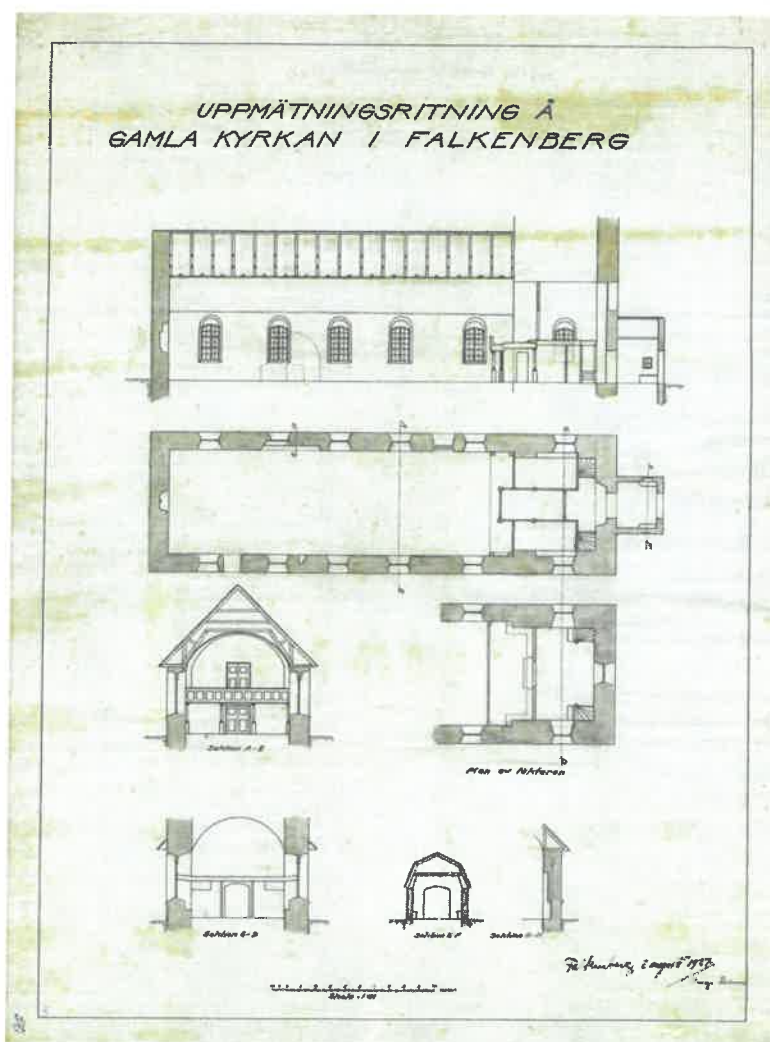
Sankt Laurentii kyrka återinvigdes 1928 efter att ha varit använd för profana ändamål sedan 1892 när den nya stadskyrkan stod klar. Flera inventarier auktionerats då bort men vägg- respektive takmålningarna från 1500-tal respektive mitten av 1700-talet återstod och renoverades 1926 -28.

1940 tillkommer ny inredning; bl.a. predikstol, altarring , bänkinredning m.m. ritade av Harald Wadsjö. Även kalkstengolvet i kor lades vid denna reparation. De liturgiska möblerna byttes dock under 1980-talet. Kvar är bänkkvarter och läktarfront med pelare.

2011 utfördes en invändig ytskiktsreparation och konservering av tak- och väggmålningar samtidigt som omdisponeringar gjorde i inre Vapenhuset och rummen under läktaren.

Interiören är därför en blandning av murarnas renässanskalkmålningar, takmålningar från 1700-tal, fast inredning från 1940-tal resp. 1980-tal samt tillkommande lättväggar och dörrpartier från 2011.

Kulörhållningen är i stort bevarad sedan 1940-talets arbeten med en ljus turkos kulör på bänkkvarter och läktarfront samt i sekundära utrymmen varmgrått.



Uppmätning 1937 inför reparationer 1940

4 VÅRD- och UNDERHÅLLSPLAN
Sankt Laurentii kyrka, Falkenbergs kommun, Göteborgs stift
INVENTERING KYRKOBYGGNAD

(Uppdatering från 2009)
6 oktober 2020
sid 13 av 45

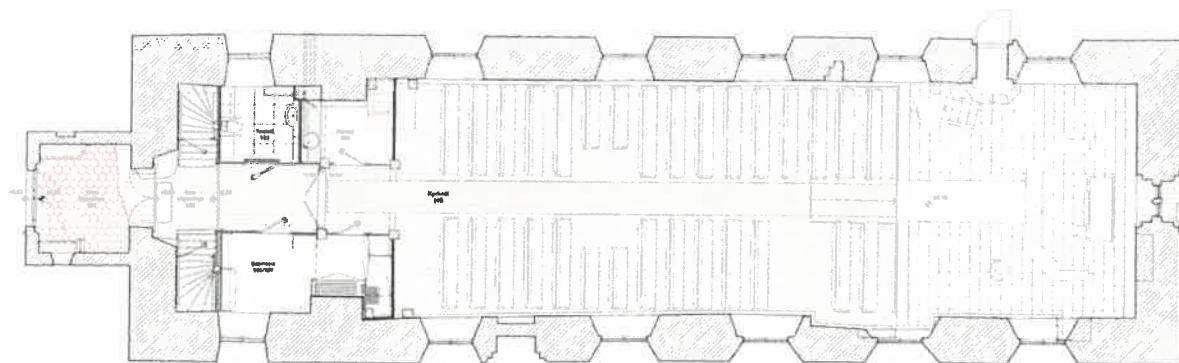
Vapenhuset i söder utgörs av yttre vapenhus i tillbyggnad från 1797 respektive inre vapenhus i tornet från ännu äldre tid.

Inre vapenhus ligger i tornbyggnaden och har två symmetriska trappor till Tornrum i läktarplan samt Sakristia i söder och Toalett i norr.

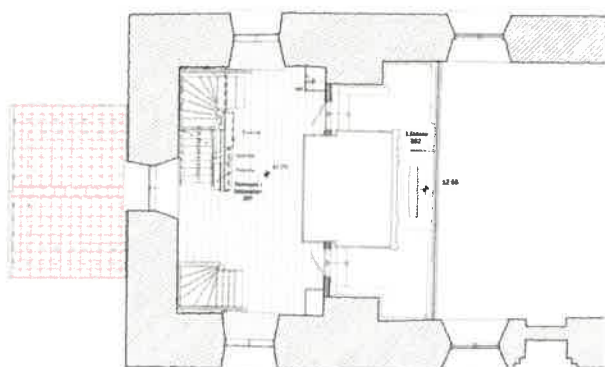
Kyrkorummet är relativt långsmalt med västra delen under läktaren där Sakristian fortsätter i södra delen medan det i norr är inrett ett Förråd.

Kor ligger ett steg högre än Kyrkorum med början ca ¼-del in i långhuset.

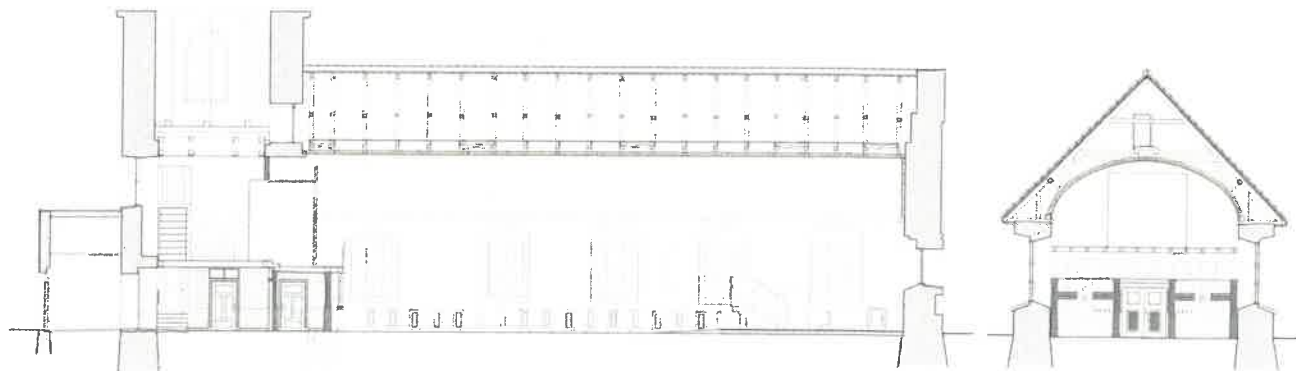
Orgelläktaren i väst har en rak front och en orgel byggd 1977 med symmetriskt ordnad i tre pipfält, det mittersta något bredare och högre än sidofälten.



BLIVANDE KYRKLÄN



BLIVANDE LÄKTARPLAN



BLIVANDE LÅNGSEKTION

BLIVANDE TVÄRSKIDION

Relationsritningar från 2011

SAOR

Vapenhus, yttre del

Vapenhuset är ett kvadratisk rum i tillbyggnaden mot tornets västsida. Rakt fram leder ett glasparti till inre Vapenhus och därefter till Kyrkorummet.



Golv är lagt med sexkantiga tegelplattor och ljus bruksfog. Mot yttermurar finns inslag av synlig natursten.

Murar är putsade och vitavfärgade med kalkfärg.

Taket består av breda spontade plank med brytning lika yttertaket.

Ytterport är en flackt valvformad gråmålad parplankdörr med stående breda plank med naror varpå svartmålade bandgångjärn av smide är monterade, hängda på inmurade gångjärnstappar.

Utsida är klädd med rödmålad uppåtpekande motställd diagonalställd fasspont.

Beslag är ett kistlås samt draghantag i svartmålat i smide.

Mötande dörr har övre och nedre utanpåliggande kantreglar i uppställt läge.

Dörr och smide är sannolikt ursprungliga från 1797.

Dörren har automatöppning med markmonterade motorer.

Pardörr till inre vapenhus är ett glasparti av svartmålat smide, infäst i muröppning med användning av ursprungliga gångjärnstappar.

Dörrbladen har automatöppning med golvmonterade motorer.

Fönster i söder är av trä med rektangulär enkelbåge och krysspröjs, ljust gråmålat.

Muröppning är flackt valvformad med igenmurat övre segment.

Belysning består av armatur av trä som en låda med listning mot tak och tandsnittslist nedtill.

Inredning är två fasta små sittbänkar med murat underrede samt ett väggmonterat bokbord.

Installationer är två armbågskontakter monterade på smidesbyglar samt en ridåvärmare över ytterport.



Vapenhus, inre del

Rummet är en passage genom Tornbyggnaden fram till kyrkorummet, med i söder Sakristian och i norr Toalett.

Direkt innanför glaspartiet mot Yttre vapenhus finns på var sida, helt symmetriska, vinkeltrappor upp till tornrum i läktarplan.

Nuvarande disposition och utseende tillkom 2011.



Golv är lagt med gråmålade brädor i längsriktning. Sockellister är profilerade och målade mörkare än golv. Två blågrå syntetiska torkmattor ligger i passagen.

Mur mot Yttre vapenhus är putsad och vitavfärgad med kalkfärg.

Väggar är plankväggar klädda med ljust varmgråmålade liggande brädor i bröstning och stående därovan. Nischer till trappors dörrar har enbart liggande panel.

Taket består av breda spontade plank i väst och något smalare brädor i öst. Taklist är en gråmålade hålkälslist.

Glasparti mot Vapenhus är tidigare beskriven.

Dörrar till trappor är placerade i höjd med steg fem och är enkla ljust varmgråmålade ram-spegeldörrar med två fyllningar. Fyllningar är försänkta i ramverket mot Vapenhus men något förkroppade mot trapplopp. Beslagning är av gulmetall med trycke och låscylinder.

Dörrar till toalett respektive Sakristia är ljust varmgråmålade ram-spegeldörrar med övre och undre liggande fyllningar samt däremellan två stående. Ramkanter och spegelfyllningar är profilerade. Foder är profilerade och har foderknektar. Beslagning är av gulmetall med trycke och låscylinder.

Överljus är monterade över respektive dörr, med två luft målade i mörkt grått.

Pardörr till Kyrkorum är ljus varmgråmalade ram- spegeldörrar med två fyllningar, det undre högre än det övre och är rimligen från 1940.

Ramkanter och spegelfyllningar är profilerade samt mot Kyrkorum i nedre speglar med spegelyta av tätt stående kannelyrer, ”karosspanel”.

Foder är profilerade och har foderknektar mot Vapenhus medan Kyrkorumssidan har foder som pilastrar med slät bas med kudde mot övre del som har två kannelyrer. Pilastrar bär en arkitravformad överdel.

Beslagning är av gulmetall med trycke och låscyliner på gångdörr.

Dörrbladen har automatöppning med golvmonterade motorer.

Trappor till Tornrum är synliga avseende de fem första stegen på var sida. Trappor är enkelt byggda med gråmalade plan- och sättsteg samt stödskiva med profilerad massiv handledarbräda mot mur.

Inredning är en spegel och en anslagstavla.

Belysning består av två stycken armaturer lika de i yttre vapenhus.

Brandutrustning utgörs av detektor, sirén och handsläckare.

Ventilation sker genom frånluft genom överluftdon till Toalett samt springor i glasparti mot yttre vapenhus.

Uppvärmning sker med tre elradiatorer på vägg, två mot mur i väst.

Installationer är en högtalare för ljud från Kyrkorummet. samt två armbågskontakter på vägg mot Sakristia.



Toalett

Rummet innefattar ett av kyrkans fönster mot norr, vilket ger ett mycket luftigt och ljusst utrymme. Toaletten är fullt tillgänglig och utfördes 2011.



Golv är lagt med grå konstkeramikplattor i storformat.

Mur mot norr är putsad och vitavfärgad med kalkfärg.

Väggar är plankväggar klädda med ljust varmgråmålade stående brädor.
Bakom toalett och handfat med spegel är kontrasterande mörkgrå mindre keramikplattor monterade.

Taket består av vitmålat skivmaterial. Taklist är en gråmålad kraftig kvartslist.

Dörr till Inre vapenhus är tidigare beskriven.

Inredning är en normal toalettutrustning samt ett skötbord.

Belysning består av takarmaturer i vitmetall med cylindarfot och konkägla.

Ventilation sker med en enkel frånluftfläkt i bjälklag med utlopp i norrfasad och tilluft genom överluftdon mot Inre vapenhus.

Uppvärmning sker elektrisk golvvärme.

Sakristia

Rummet är inrymt i Tornbyggnaden men även under läktaren i långhuset och innefattar ett av kyrkans fönster mot söder, vilket ger ett luftigt och ljust utrymme. Rummet innehåller även förvaringsskåp för främst textila inventarier. Nuvarande disposition och utseende tillkom 2011.



Golv är lagt med en rosatonad heltäckande ullmatta.

Mur mot söder är putsad och vitavfärgad med kalkfärg.

Väggar är plankväggar klädda med ljust varmgråmalade stående brädor.

Taket består av vitmålat skivmaterial. Taklist är en gråmålad kraftig kvartslist.

Dörr till Inre vapenhus är tidigare beskriven.

Dörr till Kyrkorum är lika den till Inre vapenhus, dock utan överljus.

Inredning är förvaringsskåp med dels lackade björkpanelsidor och luckor, dels målade i ljust varmgrått. Vidare finns en pulpet för ljud- och ljusstyrning samt sittmöbler och hyllor. Under trappa i väst finns ett utrymme med en lönnlucka i väggpanelen.

4 VÅRD- och UNDERHÅLLSPLAN
Sankt Laurentii kyrka, Falkenbergs kommun, Göteborgs stift
INVENTERING KYRKBYGGNAD

(Uppdatering från 2009)
6 oktober 2020
sid 19 av 45

Belysning består av takarmaturer i vitmetall med cylinderfot och konkägla.

Brandutrustning utgörs av handsläckare och brandfilt.

Ventilation sker med en enkel frånluftfläkt i bjälklag med utlopp i norrfasad och tilluft genom överluftdon mot Inre vapenhus.

Uppvärmning sker med elradiatorer på vägg.

Installationer är en högtalare för ljud från Kyrkorummet.



Kyrkorum med kor

Kyrkorummet är relativt långsmalt med rakavslutat kor i öst samt läktare i väst med underliggande rum, Sakristia i söder och Förråd i norr. Taket är välvt med breda plank satta med smidd spik. Stora fönster ger ett livfullt ljus i rummet med skuggmönster från poster och spröjsning.

Rummet domineras av takmålningar från mitten av 1700-talet och de unika väggmålningarna från renässanstid. De har restaurerats flera gånger, inte minst efter brand under slutet av det nordiska sjuårskriget.

Liturgiska inventarier i kor är från sent 1900-tal med predikstolen skuren i ask respektive altarringen, utformade av Falkenbergskonstrnären Tore Heby. Samtida med altarringen är altaret utformat av stadsarkitekten i Falkenberg Carl Estmar.

Vid samma tid tillkom bänkar och läktare med kulörhållning i turkos, vilket vid senaste reoveringen behölls med endast mindre accentueringar av lister o.d.



Golv är i kyrkorummet lagt med längsgående turkosmålat brädgolv medan koret har kalkstensplattor i en nivå ett steg högre. En ramp i mittgång tar upp nivåskillnaden. En blå melerad hårgarnsmatta ligger som gångmatta. Sockellåda i mörkgrått är monterad mot murar för el-kanalisation. Mot rum under läktare sitter en profilerad sockellist

Väggar är putsade och vitkalkade med en mängd motivbemålningar från mitten och slutet av 1500-talet. (Se Inventariefliken)

Regelväggar mot rum under läktarrum är klädda med ljust varmgråmålade liggande brädor i bröstning och stående därovan.

Tak med raka kortsidesgavlar är välvd och klätt med motivbemålade breda plank, satta med smidd spik. (Se Inventariefliken)

En enkel taklist med kvartstavprofil i underkant är målad i mörkt brunrött och grågrönt.

Pardörr till rum Inre Vapenhus är beskriven tidigare.

Dörrar till Sakristia respektive **Förråd** är ljust varmgråmålade ram- spegeldörrar med övre och undre liggande fyllningar samt däremellan två stående. Ramkanter och spegelfyllningar är profilerade. Foder är profilerade och har foderknektar. Beslagning är av gulmetall med trycke och låscynder.

Ytterdörr i norr, bakom predikstolen, med placering ett steg under korets golvnivå är en rundbågformad ljust gråmålad plankdörr med stående rejält breda plank och två naror. Under, resp. över naror är bandgångjärn fästa direkt mot plank och hänger på gångjärnstappar i liv med utsida. Tröskel är hög och består av en ekplanka på en betongplatta. Beslag är ett äldre kistlås med hasp i svartmålat smide med draghandtag utformad med hjärtformade fästen.



Fönster i kyrkan är generellt sexlufts-fönster av ljus gråmålat trä med flackt välvd överbåge, indelning med korspröjs och glasade med klart glas.

I koret finns två st rundbågeformade högsmla teakfönster, glasade med blyinfattade antikglas.



Bänkkvarter är nybyggda 1940 med turkos kulörhållning från 1988.

Bänkarna är öppna med ryggar av ram- spegelkonstruktion med psalmbokshylla. Speglar är mörkare än bänken i övrigt.

Gavlar med förkroppad spegelplatta är målade i turkos marmorering med kantlister i engelskt rött.

Redan 1984 glesades bänkarna och 2011 skapades öppna ytor för användning av rullstolar o.d.

Bänkdynor är klädda med ett blått tyg.



Läktarfront är byggd som en ram-spegelkonstruktion och stilistiskt som en rak barriärer med underliggande arkitrav av profilerat trä samt enkel, något överkragande, överliggare. Överliggaren är påbyggd med ett fallskydd av smide målat i mörkt brunrött.

Konstruktionen bärs upp såväl konstruktivt som stilistiskt av åtta klassicistiska pelare, de fyra främsta synliga från kyrkorummet, övriga i rum under läktare.

Pelare har slät bas med profilerad sockellist och avsmalning mot skaft med kannelyrer. Kapitäl är utformade med en låg styltning och profilerad kvartsstavform mot tak. Pilastrar är strålaserade i turkos färghållning.

Inredning är främst predikstol, altarring och altarbord samt dopfunt, nummertavla, ambo, ljusbärare och i norr samt altaruppställning med altarring, dopfunt och nummertavlor. En svartmålad piscina i plåt finns bakom predikstolen.

I västra delen finns små kapphyllor infällda i träväggen samt lösa stolar. I övrigt se Inventariefliken).



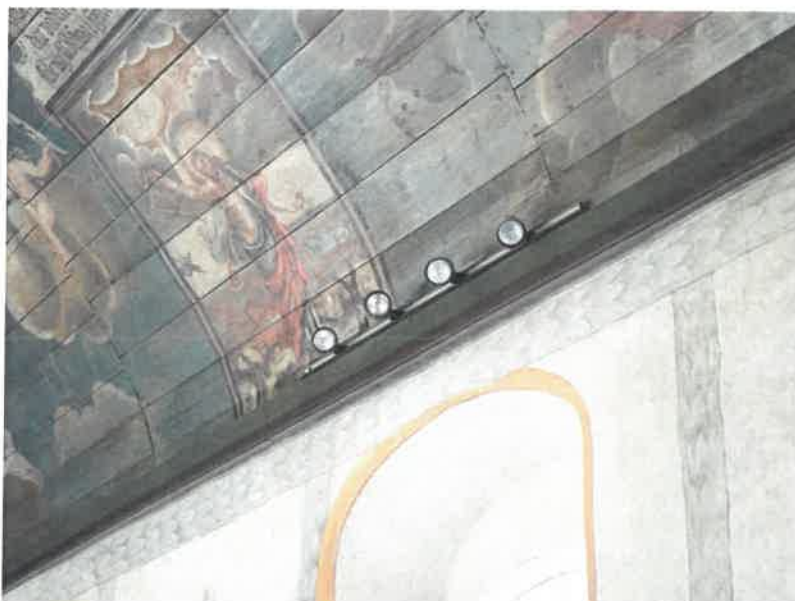
Belysning består primärt av tre ljuskronor i långhus och två över läktaren.
Mellan kronor finns smäckra pendlade halogenbelysningar för allmänljus över bänkkvarter.
I övrigt finns 2 x 5 punktljus på taklisten för effektbelysning av kor samt över korytan två pendlade halogenbelysningar för allmänljus.
Under läktaren finns två armatur av trä som en låda med listning mot tak och tandsnittslist nedtill.

Brandutrustning utgörs av linjedetektor, brandlarmsknapp, sirén och handsläckare.

Uppvärmning sker primärt med elektriska bänkvärmare och sekundärt med gjutgranitradiatorer utmed ytterväggar.

Ventilation sker genom manuell vädring vid behov.

Övriga installationer är en pendlad högtalare i främre del av kyrkan samt en audiovisuell skärm för information mot sakristian.



Tornrum i läktarplan

Rummet nås från Inre vapenhus genom de symmetriskt placerade vinkeltrapporna i söder och norr. I rummet finns sedan 2011 kyrkans huvudsakliga el- och styrcentral. Planet förefaller ha varit i öppet förhållande till kyrkorummet innan läktaren byggdes, då ytterväggar och takvalv med taklist är lika kyrkorummets, dock utan synlig motivbemålning.

Rummet leder vidare till läktaren med dörrar på var sida orgelns baksida samt till torn med trappa i väster.



Golv är lagt med obehandlade spontade plank i varierande bredder, smalare i fönsternischernas inbyggnader. Vid trappor syns den bärande konstruktionen med bjälkar i kyrkans längdriktning.

Väggar är putsade och vitkalkade respektive gröngråmalade plankväggar mot läktaren respektive trapphus till torn.

Större delen av östsidan utgörs av orgelns baksida med ram- spegeluppbyggnad i rött och gröngrått.

Tak är av samma typ som kyrkorummet och förefaller vara en direkt fortsättning av detta, dock utan synliga bemålningar. (Kan måhända finnas under nuvarande gröngrå målningsskikt)



Dörrar till Inre vapenhus är beskrivna tidigare.

Dörrar till Läktaren är samtida och lika pardörrblad mellan Inre vapenhus och Kyrkorum, d.v.s. ram- spegeldörrar med två fyllningar, det undre högre än det övre. Ramkanter och spegelfyllningar är profilerade samt i nedre speglar med spegelyta av tätt stående kannelyrer, "karosspanel". Dörren är mot Tornrummet ljust gråmålad medan sida mot Läktaren har turkos ram med övre spegel marmorerad och undre blåmålad. Spegelfjädrar är turkos och spegellister i engelskt rött.

Foder är breda släta och ljust gråmålade av trä. medan läktarsidan har foder som pilastrar med slät bas med kudde mot övre del som har två kannelyrer. Pilastrar bär en arkitravformad överdel. Trösklar är av brunmålat trä. Beslagning är av gulmetall med trycke och låscylinder.

Dörr till Torn är en plankdörr lika trapphusets väggpanel hängd med sirligt utformade gångjärn, kanske från 1700-talet. Vägg och plank är målade i gröngrått lika taket.



Fönster i syd och norr utgörs av övre del av långhusets fönster i Sakristia respektive Toalett. **Fönster i väst** är ett fyrluftsfönster lika övriga fönster.

Trappor från Inre Vapenhus är enkelt byggda med gråmålade plan- och sättsteg med profilerad massiv handledarbräda mot mur.

Synlig del av trappa till Torn är av delvis gröngråmålade och delvis oljade vangstycken och plankplansteg. (Oljade plansteg utgör ersättningar gjorda 2011)
Handledare utgörs av en rektangulär bräda på trästolpe.

Belysning består av enkla glasglobber vid trappor och i tak samt en pendlad träarmatur lika de i tak i Vapenhus, d.v.s. armatur av trä som en låda med listning upptill och tandsnittslist nedtill.

Brandutrustning utgörs av detektor, två handsläckare och torrsprinklerdysor.

Övriga installationer är kyrkans primära el- och styrcentral.

Läktare

Läktaren nås endast från Tornrum i läktarplan och är ej godkänd för publik.
Läktaren tillkom 1940 med orgel 1955 och byte till nuvarande orgelverk 1978.



Golv är lagt med syntetisk rödbrun textilmatta som heltäckning på skivmaterial på brädgolv.
Gradängsteg framför dörrar med kantlist av lackad ek.

Väggar och tak är samma som Kyrkorummet med skivklädda plankväggar med dörrar till Tornrum i läktarplan på var sida orgelhuset.

Dörrar till Tornrum i läktarplan är beskrivna tidigare.

Orgelfasad är symmetriskt uppdelad i tre pipfält, det mittersta något bredare och högre än sidofälten.

Stilistiskt är det en klassicistisk uppbyggnad där pipfälten står på en mörkbetsad sockel med avslutande gördellist varpå pilastrar inramar fälten. Fasadens avslutning uppåt är en arkitravuppbyggnad vilande på pilastrarna.

Hela denna övre del är målad i rött med förgyllda kannelyrer och horisontella lister.

Orgelhusets sidor är byggda med ram/spegelkonstruktion med öppningsbara luckor i de flesta speglar. Ramverk är i rött och speglar i grönbetsade träfanérskivor.
Spelbord och sittbänk är i lackad valnötsfanér.

Läktarfrontens insida är enkelt uppbyggd med turkosmålade plank vilka övergår i en bröstning mot ytterväggar. Nedre del med liggande plank, övre del med skivbeklädnad.

Inredning består av lösa stolar och ett notskåp.

Belysning består av två ljuskronor samt väggarmaturer med halvklotformad vit plåtskärm, monterade vid sidan om respektive dörr.

Brandutrustning utgörs av en brandfilt.

Uppvärmning sker genom en mindre oljefylld elradiator mot vardera yttervägg.



Klockplan

Klockplan nås från Tornrum i läktarplan med trappa i nordväst. Trappan har ett omslutande trapphus av plank med plankdörr vid åttonde steget av aderton. Ett blindutrymme finns mellan det välvda taket i Tornrum i läktarplan och Klockplan.

Från Klockplan nås övre delar av torn med ytterligare trappor, närmast lejdare samt Kyrkvind.



Golv är lagt med obehandlade plank.

Murar är putsade och endast svagt kalkavfärgade med lagningar under hand vilka ej avfärgats.

Tak utgörs av bjälklag och plankgolv i Tornhuv med urverk.

Ljudluckor, ett åt vardera väderstreet, är rundbågformade jalusiluckor av trä, mot utsida gråmålade. Mot öster, där långhusets tak ansluter, är luckan av tät plank samt betydligt mindre med underkant strax ovan nock.

Klockställning är uppbyggd med kraftigt fyrkantsvirke av ek och bär två klockor.

Trälejdare leder upp till huvplan med urverk.

Belysning består av några glasglober på stomkonstruktionen.

Brandutrustning utgörs torrsprinklerrör med dysor.

Installationer är motoriserad klockringning.

Blindutrymme mellan det välvda taket i Tornrum i läktarplan och Klockplan



Tornhuv med urverk

Utrymmet är uppbyggt av huvens träkonstruktion, inbrädning för utsidans kopparbeslagning samt stomställning med eget sadeltak för urverket. Från rummet nås Lanternin med trälejdare.



Huvens konstruktion består av högben med krysstag och stagningar till underramar. Högben är förankrade i murkrönet och till varandra med smidesband.

Golv består av plank i olika dimensioner och längder.

Tak finns ej, rummet står i öppet förhållande till Lanternin.

Urverket står i mitten av rummet med ett sadeltak som skydd mot spillning och ev. läckage. Taket är ett faltak delvis täckt med pappskivor.

Urtavlor är utskjutande ur huvens karnistak med bågstommar och inbrädning med god funktion men utan vacker gestaltning.

Belysning består av några glasglober på stomkonstruktionen.

Brandutrustning utgörs detektor och torrskivlerrör med dysor.



Lanternin

Lanternin nås från Tornrum med urverk och utgör tornets översta utrymme.

Utrymmet är uppbyggt av huvens stomkonstruktion med inbrädning för utsidans kopparbeslagning.



Lanterninens konstruktion består av stomstolpar med krysstag, högben och bindningar med underramar och kryssbjälkar.

Stomdelar är delvis samlade med dymlingar delvis med smidesband. Senare förstärkningar är utförda med bultförband.

Tak utgörs av Lanterninens inbrädade pyramidtopp.

Valvbågavslutade luckor av plank med två naror är monterade mot vardera väderstrecket. De hänger med bandgångjärn på gångjärnstappar i stolpstommen och haspade med skjutreglar respektive trävred.

Belysning består av några glasglober på stomkonstruktionen.

Brandutrustning utgörs av detektor och torrsprinklerrör med dysor.

Kyrkvind

Kyrkvinden nås via ställucka i östmuren i tornets Klockplan.



Takstolar och stomme för tunnvalvet är tillverkade med handbilat virke i dimensioner kring 7" x 7" med samlingar genom tappar, trädymningar, hakar och bladningar m.m.

Takinbrädningen är ett faltak på åsar av brädor och reglar.

Isolering ovan plankvalven består av ca 150 mm glasull med oklar datering.

Landgång av brädor löper utmed takvalvets mitt.

Belysningen består av glasglober monterade på plankor på undersida högben.

Brandutrustning utgörs av detektor.

Installationer är nyare elkablage på installationsstege samt enstaka kablage fästa med kabelklämmor.

Äldre elinstallation med porslinsknoppar finns kvar sedan första installationen, rimligen runt sekelskiftet 1900.



Skick invändigt

Sankt Laurentii kyrka är i mycket gott skick efter senaste reparationen 2011.

Det finns dock några noteringar för åtgärder vid framtida arbeten

1. Ytterporten i väst har glipor p.g.a. skevningar i dörrbladen.
2. Väggfasta bänkar i Yttre vapenhus har stora ytskiktsskador.
3. Kvistblödningar i Toalett finns i vägghpaneler.
4. Läktarfront, pilastrar och bänkkvarter har mindre färgspjälkningar.
5. Västfönster i Tornrum i läktarplan har läckage genom kittning.
6. Övre tornrum bör rensas från äldre byggmaterial och annat skräp.



1. Ytterporten i väst har glipor p.g.a. skevningar i dörrbladen



2. Väggfasta bänkar i Yttre vapenhus har stora ytskiktsskador



3. Kvistblödningar i Toalett finns i vägghpaneler



4. Läktarfront, pilastrar och bänkkvarter har mindre färgspjälkningar



5. Västfönster i Tornrum i läktarplan har läckage genom kittning



6. Tornrum bör rensas från äldre byggmaterial och annat skräp

Åtgärdsbehov invändigt

Åtgärdas efter beslut

Noterade åtgärdsbehov hanteras efter beslut, annars vid nästa större reparationsunderhåll.

Periodiskt underhållsbehov invändigt

Underhåll kontinuerligt

Stomvirke och takinbrädningar undersöks årligen avseende fåglar, fladdermöss, skadeinsekter, fukt och röta.

Underhåll ca vart 6:e år

Tornets kalla delar rengörs från damm, spillning, putsnedfall mm.

Underhåll ca vart 12:e år

Smide i Tornets kalla delar bör rostskyddsbehandlas.

Underhåll ca vart 30:e år

Samtliga ytskikt repareras. (fasta inventarier; se budget för inventarier)

Arbetet innefattar i huvudsak täckande slät målning på puts, trä och skivmaterial. Puts lagas vid skador och avfärgas med oorganisk färg. Golv slipas lätt och ombehandlas, bänkdynor byts.

Tillgänglighet

Beskrivning

Tillträde från Storgatan fram till huvudentré är stensatt med gatsten utan nivåskillnader. Ytterport och inre glasdörr har inga trösklar varför hela kyrkan är fullt tillgänglig. Båda dörrpartier har automatöppning. Koret ligger ett steg högre än kyrkorum men har en fast ramp i mittgången.

Tillgänglig toalett finns.
Läktarplan kan ej nås annat än via trappor.
Hörslinga finns installerad.

Kyrktomten har grusade gångstråk runt kyrkan samt till grindöppningar i öst och söder.

Skick

Tillgänglighet utvändigt är god.
Dock är gruset något svårforcerad med rullhjälpmedel och någon parkeringsyta finns ej angiven nära huvudentrén.

Tillgänglighet invändigt är god för hela markplan.
Läktarplan är ej tillgänglig annat än via trappor.

Åtgärdsbehov tillgänglighet

Inget åtgärdsbehov föreligger.

Periodiskt underhållsbehov tillgänglighet

Underhållsbehov

Gångvägar, dörrar och grindar kontrolleras kontinuerligt för säker användning.
Hörselhjälp kontrolleras och injusteras kontinuerligt.

Brandskydd

Beskrivning

Utrymning från kyrkorum är möjlig via primärt Vapenhus och sekundärt via sidoport i norr. Norrporten är placerad ett steg under korgolvets nivå. Från läktaren finns två trappor vilka båda leder till Vapenhuset. Kyrkorummet är godkänt för 160 personer vilket överskrider formellt lagkrav med 10 personer. Läktaren får endast användas av personal med god kännedom om lokalen.

Kyrkans publika delar utgör en brandcell med rumsavskiljningar utan klassning mellan Kyrkorum mot Kyrkvind och övre delar av torn. Avskiljningar kan beräknas hålla klass EI 15.

Avskiljning är upprättad med ståldörr i klass A60 mellan Torn och Kyrkvind.

Brandlarmanläggning finns med god täckning via detektorer.

Brandskyddsutrustning finns placerat enligt följande:

- I Passage mellan vapenhus och Kyrkorum finns detektor, sirén och handsläckare.
- I Sakristia finns handsläckare och brandfilt.
- I Förrådsrum finns detektor och brandcentral.
- I Kyrkorum finns linjedetektor, brandlarmsknapp, sirén och handsläckare.
- I Tornrum i läktarplan finns detektor, två handsläckare och torrsprinklerdysor.
- På läktaren finns en brandfilt.
- På kyrkvind finns detektor.
- I Klockplan finns torrsprinklerdysor (från Huvplan).
- I Tornhuv finns detektor och torrsprinklerdysor.
- I Lanternin finns detektor och torrsprinklerdysor.
- Nödbelysning är installerad invändigt och utvändigt.

Skick

Möjligheterna för utrymning är goda för Kyrkorum och övriga rum i markplan. Frångänglighet är uppfylld via utrymning i väst medan port i norr inte är möjlig att använda utan hjälp.

Brandcellsindelning är ej klassad förutom mellan Tornrum och Kyrkvind. Avskiljningar i övrigt håller relativt låg klass.

Åtgärds- och underhållsbehov brandskydd

Inget åtgärdsbehov föreligger.

(Frångänglighet via norrporten saknas men bedöms kunna hanteras med hjälpande personal)

Underhållsbehov

SBA vidmakthålls kontinuerligt med kontroll av utrustning.

Byte av brandlarmanläggning som helhet bör påräknas ca vart 24:e år.

Klimat; uppvärmning och ventilation

Beskrivning

Klimat

Kyrkans klimat bestäms primärt av uppvärmning och ventilation. Andra faktorer som påverkar klimatet och upplevelsen av klimatet är ytterväggars konstruktion, fönstertyper och storlekar samt "ofrivillig ventilation" dvs tjuvdrag av olika slag.

Väggar är oisolerade naturstensmurar medan golvbjälklag är måttligt eller inte alls isolerat. Takvalv har täckts med ca 150 mm glasullsmattor.

Detta gör att kyrkan är måttligt isolerad mot kyla och värme men med stor ackumulerande förmåga.

Värme

Kyrkan värms med el via bänkvärmare och solida väggradiatorer.

I Toalett ligger elvärmeslingor i golv.

Ventilation

I kyrkobyggnaden finns ingen central mekanisk ventilation.

Toalett, Sakristia och förrådsrum ventileras via en enkel frånluftfläkt i bjälklag med utlopp i norrfasad.

Tornets övre delar och kyrkvind har ventilering genom otätheter och springor i takfot och ljudluckor.

Skick klimat; uppvärmning och ventilation

Klimat

Kyrkans klimat är under kontroll och upplevs som normal för besökare.

Värme

Anläggningen fungerar väl.

Ventilation

Ventilation i Toalett fungerar tillfredsställande.

Kyrkorummets stora volym är förlåtande och manuell ventilering efter gudstjänst bör fungera väl.

Åtgärds- och underhållsbehov klimat; uppvärmning och ventilation

Inget åtgärdsbehov föreligger.

Underhåll

Värmeanläggning besiktigas och injusteras årligen.

Byte av värmeanläggning som helhet bör påräknas ca vart 40:e år. (Ingår i byte elanläggning)

El- och larm

Beskrivning

Elsystem

2011 installerades merparten av elanläggningen i kyrkan. Det finns elinstallationer i delar som tornet som är från 1970-80 talet och då i form av strömbrytare och vägguttag med tillhörande kablage.

Inkommande servisledning och elmätare 63A är placerade i ett förrådsrum med blomvård o dyl. Här sitter även ett kraftfullt överspänningsskydd av fabrikat Elrond för inkommande el. Här sker försörjning till elcentral A1A 63A på plan 2 i tornbyggnaden.

Huvudledningar är uppbyggt som 5-ledarsystem, med systemspänning 230/400V. Elcentral A1A är modern med automatsäkringar och flera jordfelsbrytare för att minska risken för elavbrott i stora delar.

Elcentral A1A är den stora knutpunkten och fördelar ut el till alla gruppledningar och övriga styrskåp.

Bredvid elcentral A1A sitter en reservkraftsutrustning för att driva nödljus vid ev. elavbrott.

Ledningssystemet i kyrkan är jämt fördelat avseende utvändigt respektive dold förläggning. I tornbyggnad och på kyrkvind har mycket ledningar som utförts med utvändigt montage. Dolda ledningar är förlagda i VP-rör och för tiden 1950 talet vanliga SP rör. Kablar och ledningar är av typ EKK, EKRK, i 1980 tals installation och modernare halogenfria kablar i ombyggnaden på 2011.

Elvärmesystemet i kyrkan består dels av bänkvärmare av fabrikat Frico SH 175 från 2011. Samt efter ytterväggar i kyrkan har elradiator monterats från 2011 av fabrikat LVI modell MIL med gjutgranit.

Radiatorer i gjutgranit finns även vapenhuset samt i gång till kyrksalen och i sakristian.

HWC är uppvärmt med golvvärme styrd av rumstermostat.

Styrning av värmen i kyrksalen sker genom KNX systemet och dess skärm samt brytare märkt värme i manöverbord.

I vapenhuset sitter en ridåvärmare Frico.

I förråd/blomvård sitter en varmvattenberedare monterad efter golvet av fabrikat Nibe Nibette.

Belysningen i kyrksalen styrs via en KNX skärm i manöverbordet samt KNX brytare i samma manöverbord med förvalda lägen.

Det finns en fjärrkontroll för styrning av funktioner.

I KNX brytare styrs delar av belysningen på orgelläktaren.

I vapenhuset med efterföljande gång in till kyrksalen styrs med närvarovakt.

Även HWC och förråd/blomvård styrs med närvaro,

I övriga rum och utrymmen manövreras belysningen med manuella strömbrytare.

Eluttagen i kyrkan består av jordade vägguttag till merparten av Schneider Renova i svart färg från 2011.

I tornbyggnaden är vägguttagen från 1980 talet och är mestadels kapslade utan petskydd, Trefas uttag med inbyggt schukouttag finns placerat invid el-central A1A.

Automatikskåp för klockringning finns på plan 3 i tornbyggnad.
Från manöverbordets plats startas den lilla och stora klockan med KNX brytare.
Finns även funktion i KNX brytaren för själaringning.

Styrskåp för dörrautomatiker av fabrikat Tormax är placerad bredvid el central A1A på plan 2 i tornbyggnaden. Dörrar manövreras med hjälp av armbågskontakter.

Ett ventilationsaggregat är styrt via en 5 stegs transformator som är placerad vid elcentral A1A.

Larmsystem

Central för inbrottslarm är placerad bredvid elcentral A1A på plan 2 i tornbyggnaden.

Instruktion om nästa batteribyte finns och är 2022.

Inbrottslarmet består av ett antal rörelsedetektorer i kyrkan.

Inomhus siren i gång.

Larmpanelen sitter i vapenhuset.

Telesystem

Kyrkan är ansluten till rikstelefonnätet. Telefonjack finns i rum blomvård/förråd, samt vid sakristian.

Nätverksuttag cat 6 finns monterade på båda av främre skrank i kyrksalen samt vid mixerbord och på vägg i sakristian.

Ljudanläggning

Ljudanläggning består av mixerbord Wivox AB, förstärkare, trådlösa mikrofoner, fasta mikrofoner på stativ och hängande högtalare i kyrksal, merparten från 2011.

Högtalare i passage mellan vapenhus och kyrksal samt sakristia.

Hörslinga är installerad.

Utrustning för CD spelare.

MIC uttag finns på båda av främre skrank.

Ett separat ljudsystem för guidning via en panel med förvalda språk finns monterat i gång mot kyrksalen.

Åskskydd

Åskledarsystemet består av uppfångare och takledare på torn och långhus. Tornet har en nedledare som är sammankopplad med långhuset. Nedledare till jordtag är tre stycken på långhuset och ytterligare en som är sammankopplad via stupröret. Hängränorna är anslutna till nedledarna. Stupränorna är anslutna till åskledarsystemet.

Vapenhuset har en separat jordlina över taket med 2st nedledare till jordtag.

Överspänningsskydd är monterat vid inkommande servis och mätarplats samt ett skydd i stora gruppcentralen på plan 2.

Åskskyddsledare är ansluten till PUS skena vid inkommande servis.



Inkommande servisledning och elmätare 63A



ELC A1A 63A på plan 2 i tornbyggnaden.

Utvändig el och belysning

På kyrkan finns 2 st väggarmaturer i äldre modell med nyare LED ljuskälla
Armaturer är anslutna till utrymningsljus med batteridrift.

På kyrkogården sitter 2 st svartlackerade stolpar från 2010-talet med effektljus som lyser mot kyrktornet.

Skick

Elsystem

Elanläggningens samtliga delar är överlag i mycket gott skick liksom utvändigt belysning. Larmanläggningar och åskskydd är i mycket bra skick.

Ett antal detaljbrister har dock noterats enligt nedan

Generellt

- Stigarschema saknas.
- Märkning av svarta eluttag börjar släppa.
- Det finns blandade typer av ljuskällor av modell glödljus och halogen samt LED i modell E27 och här rekommenderas LED filament för energisnål drift och färre byten.

Passage till kyrkorum

- HWC-larmets larmdon saknar skylt.

Plan 2 tornbyggnad /elcentral

- Testinstruktion för jordfelsbrytare saknas.
- Elcentral A1A är ej centralmärkt.
- Elcentral A1A saknar uppgift var den är matad ifrån.
- Styrlådor för dörrautomatik har tätningar där flera ledningar passerar med försämrade tätning.
- Div. lösa ledningar från dörrautomatiker.
- Flertal ej klippta buntband.
- Gruppförteckningsramar utan innehåll är monterade.
- Takarmatur pendlad av äldre modell har en anslutningsledning som går upp i metallrör i tak och vidare till någon kopplingspunkt. Denna kabel skall inte gå i installationsrör.
- Äldre dosa 1950 tal är återanvänd och tätning vid ny ledning är ej komplett.
- Äldre vägguttag som sitter på vägg mot orgelläktare saknar petskydd.

Kyrksal

- I predikstolen sitter ett äldre vägguttag från 1980 talet utan petskydd på låg nivå.
- I predikstolen finns det äldre el klämmor som ej demonterats.

Vapenhus

- Kabel till larmpanel har lossnat.

Orgelläktare

- Organistplatsens läslampa har en lampsladd som är dragen genom trästommen och är kopplad dold på insidan.
- Orgelfläkt saknar säkerhetsbrytare.

Tornbyggnad plan 3 klockor

- En armatur är ej utförd med kapslad modell.
- Buntband är ej klippta.
- Div. kablage är ej klamrat.
- Säkerhetsbrytare saknas vid motorer för kyrkklockor.
- Elstege visar tecken på korrosion och har potentialanslutning som även den är angripen.
- Styrskåp klockringning är inte märkt med beteckning för apparatskåp samt vart den matas ifrån.

Kyrkvind

- Ledning ligger löst på isolering och går ner mot yttervägg utan kanalisation.
- Kablage till brandlarm är draget genom hål i teleränna utan skydd mot vass kant.
- Kablage till rökdetektor hänger löst in i rökdetektor och saknar klammer.
- All belysning saknar funktion och troligtvis för den varit avglömd så ljuskällor tagit slut.

Utomhus

- Klämma för nedledare har lossnat på tornbyggnaden
- Svagströmsledning till yttre armbågskontakt är inte varaktigt fastsatt utan den är mycket lätt att vandalisera.

Utreds

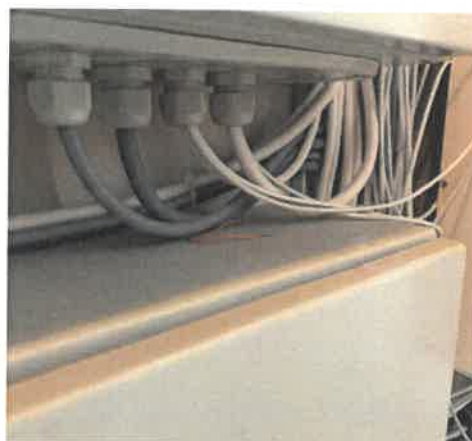
- Grupsäkring 126 är frånslagen och matar värmegrupp?
- Finns rutin för periodisk kontroll av reservkraft till nödljus?



Entré armbågskontakt



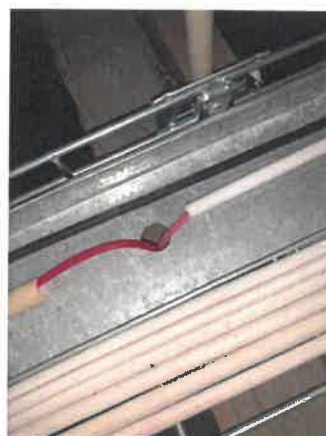
Lösa kablar dörrautomatik



Styrskåp dörrar



Predikstolen ej petskydd



Brandlarmskabel mot vass kant

Åtgärdsbehov, el- och larm

Åtgärdas snarast

Detaljbrister bör åtgärdas snarast, högst inom 6 månader.

Åtgärdas efter beslut

Utredningspunkter i detaljlistan:

- Grupsäkring 126 är frånslagen och matar värmegrupp?
- Finns rutin för periodisk kontroll av reservkraft till nödljus?

Periodiskt underhållsbehov, el- och larm

El- och larmsystem

Årlig test av jordfelsbrytarna genomförs enl. tillverkarens anvisning

Årlig kontroll av anläggningen med egenprovsningsprogram.

Orgelfläktmotor bör smörjas två ggr/år.

Vart 6:e år utförs revisionsbesiktning, enligt riktlinjer från svenska brandförsvärsföreningens elektriska nämnd.

Vart 6:e år kontrolleras och efterdras elcentraler av anlitad elektriker för att undvika varmgång i anslutningar.

Byte av inbrottslarmanläggning som helhet kan påräknas ca vart 24:e år.

Byte av elanläggningen som helhet kan påräknas ca vart 40:e år.

Åskskydd

Åskskyddsanläggningen bör kontrolleras okulärt årligen.

Åskledarsystem bör kontrolleras vart fjärde år (vid revisionsbesiktningstillfället) samt uppmätas vart åttonde år.

SA WC

Vatten- och avlopp

Beskrivning

Vatten

Kyrkan har kommunalt vatten.

Avlopp

Kyrkan har kommunalt avlopp.

Dagvatten

Takavvattning leds via markrör till stenkistor. (Sjunkbrunnar från ca 2000)
Vapenhustakets avvattning släpps direkt på mark.

Skick vatten- och avlopp

Vatten och avlopp fungerar väl.

Åtgärds- och underhållsbehov vatten- och avlopp

Inget åtgärdsbehov föreligger.

Underhållsbehov

Kontroll av vatten- och avloppsanläggning ett par ggr om året.
Sjunkbrunnar bör bytas ca vart 50:e år.

INVENTERING KYRKOGRÅRD

Historik och kulturlandskap

Falkenbergs gamla kyrka med kyrkogård, Sankt Laurentii, ligger centralt i de äldre delarna av staden, inte långt ifrån Åtran. Miljön kring kyrkan har medeltida gatumönster, med kullerstensbelagda gator och bibehållen 1700- och 1800-talsbebyggelse.

Den gamla prästgården från 1829 ligger norr om kyrktomten (upphörde att vara prästbostad 1891). Vid gränsen mot kyrktomten ligger den gamla tiondeladan, ombyggd till bostadshus 1900.

Falkenbergs innerstad är förklarad som riksintresse med sitt välbevarade gatunät av medeltida typ. Den småskaliga trähusbebyggelsen är en sydvästlig utpost av den nordskandinaviska träbyggnadstraditionen.

Sankt Laurentii fungerade som Falkenbergs stadskyrka fram till 1892, då en ny kyrka uppfördes nära järnvägsstationen.

1884 upphörde begravingar på kyrkogården, då Kapellkyrkogården togs i bruk. En del gravvårdar från 1700- och 1800-talen finns ännu bevarade.

Till 1883 omgavs kyrkogården av en stenmur som då togs ner och användes till hamnkajen. Nuvarande järnstaket tillkom mot Storgatan 1883 och mot övriga sidor på 1940-talet efter att ha varit avgränsade med trästaket.



Kyrktomten med Åtran i öst

Beskrivning

Kvartersindelning och gravvårdar

(Fördjupad inventering finns i ”*Kulturhistorisk inventering av S:t Laurentii kyrkogård 2006*”)

Kyrktomten har inte använts som begravningsplats på knappt 140 år och sedan kyrkan övergavs i slutet på 1800-talet togs flertalet gravvårdar och gravhällar i anspråk som byggnadselement i de omkringliggande husen. Således är en tidigare rådande kvartersindelning svår att utröna.

En del av de borttagna gravhällarna har återfunnits i senare tid och lagts upp i ett lapidarium centrerat på kyrktomten söder om kyrkan. I övrigt finns flera, i ursprungligt skick bevarade, gravvårdar från 1700- och 1800-talen: ramgravar med grushav med och utan smidesstaket, järnkors samt resta gravstenar och liggande gravhällar av varierande storlek. Samtliga är strödda i klippt gräsmatta, många utan anslutande gångväg.

Fem stycken ramgravar ter sig uppförda utan synliga spår efter smidesräcken eller fästanordningar.



Gravvårdar norr om kyrkan



Lapidariet söder om kyrkan

Omgärdning och entréer

Kyrktomten omgärdas av ett smidesstaket på en betongkantsten. Staketet har parvis rundbågavslutade ståndare ovan överliggaren. Indelning är rytmisk mellan gjutna sexkantiga stolpar med gördelmarkering och kröning med stiliserad empirispik mot Storgatan. respektive enklare plattjärnsstolpar mot öst och syd.



Staket från 1883 mot Storgatan



Pargrind mitt för Vapenhuset

Huvudentré är en pargrind mitt för Vapenhuset mellan kraftiga avfasade granitgrindstolpar. Grinden har en konkav överdel med glest sittande ståndare med klotavslutning ovan överliggaren, ett mitt parti med tätare ståndare samt ett undre band med kryssfyllda fyrkantiga former.

Sidoentré i öst är en enkelgrind med samma uppbyggnad som pargrinden mellan kraftiga granitgrindstolpar.

Sidoentré i söder är en enkelgrind med segmentformad överdel, enkelt uppbyggd med ram och ståndare av plattstål mellan två av staketets stolpar.

Allt smide och gjutjärn är rostskyddsmålade i en mörkt grafitgrå kulör.



Staket från 1940 mot S:t Lars Kyrkogata



Enkelgrind i öst



Staket från 1940 mot parken i söder



Enkelgrind i söder

Mot norr avgränsas kyrktomten dels av en vitputsad tegelgavel, f d prästbostad, i nordvästra hörnet, en rödfärgad träbyggnad mitt på och av en röd tegelgavel i nordöstra hörnet. Däremellan finns en låg mur och ett plank.



Kyrktoftens avslutning i norr



Gångvägar

I motsats till den allmänna bilden av en ordnad kyrkogård så var medeltida kyrkogårdar tämligen oordnade och ofta utan gångsystem.

Vid jämförelser med J. Söderlings karta från 1754 avslöjas att enbart den södra gången med lapidarium kan ligga i ursprungligt läge.

Från kyrkotomtens huvud- och sidoentréer möts tre gånger med krattad natursingel i ett kors som ramar in hela kyrkobyggnaden som kantas av kullerstensbeläggning. Den södra gången kantas av storgatsten fram till kyrkan och den västra gången pryds av en gatstensbelagd entrématta med bågsatta smågatsten och fris av storgatsten.

J. Söderlings karta från 1754 på informationsskylt



Entrématta i gatsten fram till västra entrén



Södra gången med vy mot Rosariet

Vegetation

Den helt dominerande klippta gräsmattan med inslag av träd lämnar inga spår i grönstrukturen som minner om kyrktomtens disponering under medeltiden.

Det är troligt att kyrktomten aldrig har varit omgärdad av en trädkrans.

De två äldsta träden, runt 75-100 år gamla, är två lönnar som pryder kyrktomtens nord- respektive sydvästra hörn.

På ett flygfoto från 1955-1967 syns, förutom de två lönnarna, även den enkla allé av uppstammade pelarekar som löper längs den södra gången och rundar Lapidariet.

Historiskt flygfoto 1955-1967



Övriga träd har planterats efter 1960-talet och utgörs huvudsakligen av ett flertal okonventionella artval till denna typ av miljö; blodlönn, blodbok, rosenhagtorn, praktmagnolia, hybridgullregn och körsbärskornell.

Utöver ovanstående återfinns klättermildvin som väller över från den gamla prästbostaden i norr, några urnor med penséarrangemang vid kyrkobyggnadens östra gavel och några med storgatsen inramade rhododendronplanteringar, dikt det södra smidesräckets utsida mot Gåsatorget.



S:t Laurentii kyrktomt sedd från söder. T.v. syns en av de äldre lönnarna och i mitten syns allén med pelarek. Blommande rhododendron längs smidesracket och t.h. Rosariet med skulpturen Svarta fönster av Rudolf Schäfer, 1997

Övrigt

Belysningen är sammanhållen med nyproducerade stolpmaturer i äldre stil som löper längs smidesräcket runt kyrkotomtens västra, södra och östra sidor som en del av gatubelysningen. Inne på kyrkogården är utvalda delar belysta med strålkastare.

Kyrkotomtens enda möbel är en parksoffa i svartmålat gjutjärn och grönmålade sitsar och ryggstöd i trä. Mittemot står en informationsskylt.



Stolpmaturen som en del av gatubelysningen

Skick kyrkogård

Kyrkogården är i gott skick och dess kulturhistoriska värde är väl bevarat.
Några saker bör dock noteras resp. åtgärdas:

Omgärdning och entréer

1. Alla smidesräcken behöver desinficeras och rostskyddsomålas generellt samt vid särskilt utsatta ställen.
2. Betongkantsten har sprickor som behöver tätas så att frostsprängningar ej uppstår.
3. Gjuten mur mellan byggnader i norr har spjälkningar och sprickor med blottad armering. Detta måste åtgärdas oavsett vem som har underhållsskyldighet.



1. Algpåväxt på smide



1. Pågående rostangrepp



2. Sprickor i betongkantsten



Spjälkningar och sprickor med blottad armering i mur mellan byggnader i norr

Kvartersindelning och gravvårdar

4. Tre stycken ramgravar norr om kyrkan saknar sina ursprungliga smidesräcken.
5. Samtliga järnkors har begynnande eller måttliga rostangrepp.
6. Ett järnkors är brutet och har omfattande rostskador.



4. Ramgravar med saknade smidesräcken



5, 6. Brutet järnkors med rostskador

Vegetation

7. Två pelarekar saknas i allén längs södra gången.

Åtgärdsbehov

Åtgärdas snarast

1. Smidesräcken desinficeras och rostskyddsommålas generellt.
2. Betongkantsten tätas vid sprickor.
3. Gjuten mur mellan byggnader i norr repareras (Ansvar utreds)

Åtgärdas inom 3-6 år

- 5-6. Järnkors rostskyddsbehandlas.

Åtgärdas efter beslut

4. Tre stycken ramgravar norr om kyrkan saknar sina ursprungliga smidesräcken.
7. Två saknade pelarekar kompletteras i allén längs södra gången.

Periodiskt underhållsbehov

Årligt underhåll

Besiktning och eventuell justering av staket, grindstolpar och grindar m.m.

Gångar, gräsytor och planteringar underhålls kontinuerligt på normalt vis. (ej gravvård och gräsklipp)

Besiktning av trädkronor och borttagande av döda grenar och stamskott utförs årligen.

Underhåll vart 3-6:e år

Arborist gör en riskträdsbesiktning av större träd, med rekommendationer till åtgärder för att minska risken för nedfallande träd och grenar.

Underhåll ca vart 12:e år

Smide i staket och grindar rostskyddsommålas.

INVENTERING KYRKOINVENTARIER

Generellt

Översiktlig inventering av inventarier är en uppdaterad version av VoU-plan från 2009. Inventeringen är utförd med underlag från föregående dito och befintlig inventarieförteckning (utskrift från Sacer).

Inventarieförteckningen i relation till rådande situation innehåller en del brister. Vid besiktningstillfället var vissa objekt inte upptagna i inventarieförteckningen.

Inventarieförteckningen innehåller mer detaljerad information om respektive objekt och skall efter antagande, användas vid fortsatta arbeten.

Kyrkorummet är välskött. Tillståndet arkitekturbundna objekt, inredning och flyttbara objekt är generellt sett gott och är inte i akut behov av åtgärder.

Generellt underhåll

Inventarier tillses kontinuerligt av kyrkans personal med rengöring och ev. skadenotering för åtgärd.

Underhåll vart 12:e år

Uppdatering av planen med tillståndsinventering av samtliga objekt. Uppdateringen utförs av konservator.

Trä och bemålade inventarier

Beskrivning

Sankt Laurentii kyrkas trä- och bemålade inventarier delas in i Inredning och arkitekturbundna objekt samt flyttbara objekt – inventarier.

Inredning och arkitekturbundna objekt

	Årtal	Beskrivning
Altarring		
Predikstol		
Läktarbarriär		
Orgelfasad		
Nummertavla		
Bänkkvarter		
Tak		Bemålat tak från 1739
Vägg		1587-1588
Predikstol	1928	Korg
Piedestal	1928	(fot till korg) Till predikstol

Flyttbara objekt – inventarier

	Årtal	Beskrivning
Altarkors		
Dopfont		
Skyddslock		Till dopfont
Duva		1700-tal
Votivskepp		1974
Krucifix		

För ytterligare beskrivning av de enskilda inventarierna, se kyrkans inventarieförteckning.

Altarring

Rektangulär öppen fast altarring med brutna hörn.
Tillverkad i ask. Målad laserande och lackad.
Sannolikt tillverkad 1978



Predikstol

Korg tillverkad i ask, skuren i relief av limfog i ett stycke.
Målad laserande och lackad.
Tillverkad 1978, T Heby.



Läktarbarriär

Målad i oljebaserad färg och bronserad. Sekundära ytskikt. Underliggande skikt är påvisade men inte utredda.



Orgelfasad

Tillverkad 1978



Nummertavla

Sannolikt tillverkad i barrträ. Målad i oljebaserad färg. Förgyllning utförd i guld.

Sekundära ytskikt. Underliggande skikt är påvisade. Partiella retuscher och guldbättringar.

1700-tal

Åtgärdades 2011 av Målerikonservering SKALK.



Bänkkvarter

Tillverkade i barrträ. Målade i oljebaserad färg.
Sekundära ytskikt.



Tak

Långhusets välvda tak tillkom 1739 och består av kilformiga skrubbyvlade spontade furubrädor i varierande bredder. Brädorna är fastsatta med smidda spik. Målningarna utfördes 1753-54 av konstnären Linkmeyer och är utförda i oljefärg.

Måleriet är tidigare hårt frilagt, partiellt bättrat och retuscherat. Partiellt förekommer gulnad fernissa i stor omfattning.

Åtgärdades 2011 av Målerikonservering SKALK.



Vägg

Troligen från slutet av 1500 talet. Inramade bildfriser med motiv från Gamla och Nya Testamentet längs taket som bärs upp av kolonner omslingrade av vinrankor och druvklasar.

Kalkmåleri på kalkputs. Frilagt, framknackat originalmåleri (1926-1928) från att ha varit överkalkade. Putslagningar i stor omfattning med omfattande bättringsmålning/retuschering.

2001 utfördes akuta lagningar på lös puts runt fönstren i kordelen. Åtgärdades 2011 av Målerikonservering SKALK.



Altarkors

Tillverkat i ek och ljusst lövträ. Omålad.



Dopfund

Dopfund i trä med rund kuppa och rektangulär konisk fot.
Den är målad i stiliserad marmor med oljebaserad färg.
Troligen frilagd. Enligt inventarieförteckningen är den från
1500 - 1600 talet.



Skyddslock, dopfundshuv (till dopfund)

Sannolikt från 1700-talet.

Rund konisk huv med utanpåliggande volutformer.
Tillverkad i barrträ. Målad med linoljebaserad färg, troligen
tempera. Senare partiellt kompletterad med nytt trä.
Originalbemålning, vissa ytor saknar helt bemålning.
Placerad i skåp i sakristian.
Åtgärdades 2011 av Målerikonservering SKALK.



Duva

Helförgylld duva skuren i trä.
1700-tal



Votivskepp

Votivskeppet "Zenitha" i trä.
Skeppet skänktes av Anna Skantze den 7 juni
1974, på dagen tjugo år efter att hennes make Olof
Skantze förolyckades vid en sjöolycka vid Fladens
grund. Skantzes båt började brinna efter en
bensintank hade exploderat. Övriga fem personer
på båten överlevde
Åtgärdades 2011 av Målerikonservering SKALK.



Krucifix

Krucifix med lidande Kristus. Troligen tidigare altarkrucifix.
Tillverkat i trä och målad i oljebaserad färg.
Sekundära ytskikt. Underliggande skikt är påvisade.



Kollektbössa

Järnbeslagen kollektbössa i ek. Sannolikt från 1700-tal.



Skick, trä- och bemålade inventarier

Senaste åtgärder utfördes 2011 på tak, väggar, votivskepp, nummertavla och dopfuntslock av Målerikonservering SKALK.

Objekten är i huvudsak stabila och är inte i akut behov av åtgärder. Spjälkande ytskikt förekommer på två objekt. Dopfuntlockets placering i skåp i sakristian förvaras tillsammans med bruksföremål som används regelbundet (julgransfötter, kabelvindor etc.). Lockat är placerat där av säkerhetsskäl (stöld).

- **Altarkrucifixet** i sakristian uppvisar omfattande spjälkningar med pågående bortfall och är smutsigt.
- **Läktarpelare** uppvisar färgresning och blåsbildning vid spacklade partier med pågående bortfall
- **Kollektbössan** har en modern bult som är estetiskt störande och påverkar objektets kulturhistoriska värde.
- **Dopfuntlocket** har en olämplig placering och kan lätt skadas när övriga föremål flyttas ut och in.



Krucifix placerad i sakristian med spjälkande färgskikt.



Läktarpelare med blåsbildning och pågående spjälkning.



Placering av dopfuntslock

Åtgärds- och underhållsbehov, trä och bemålade inventarier

Åtgärdas snarast

Annan bättre anpassad placering för dopfuntslock.

Åtgärdas inom 3 - 6 år

Pågående färgspjälkningar m.m. enligt ovan bör åtgärdas.

Åtgärdas efter beslut

Överväg att byta ut den moderna bulten i kollektbössan mot en mer anpassad anordning.
Kontakta konservator/antikvarie

Textilinventarier

Beskrivning

Textilinventarier omfattar de textilier av kulturhistoriskt värde som finns upptagna i Sankt Laurentii kyrkas inventarieförteckning.

De få textilier som finns i kyrkan förvaras i sakristian i anpassade skåp. Mässhakarna hänger i ett skåp med ett föredömligt utdragbart system på anpassade galgar. Stolorna hänger på tråkrokar i samma skåp. En kalkduk med bursa ligger i ett skåp med hyllor.

Antependier, kalkkläden förvaras i ett anpassat skåp med utvikbart system för antependier under sakristian i Falkenbergs kyrka.



Objekt enligt kulturmiljölagen

	Årtal	Antal	Beskrivning
Mässhakar		4	Vit, röd, violett, grön
	1949-1950	2	Vita
Stolor	1957-1980	7	2 vita, 2 svart, röd, violett, grön.
Kalkkläden		1	Vitt med bursa.
Antependier		6	Vitt, grönt, rött (äldre 1880-1950), violett, svart förvarade i skåp under sakristian i Falkenberg kyrka
Kalkkläden			

För ytterligare beskrivning av de enskilda inventarierna, se kyrkans inventarieförteckning.

Skick, textilinventarier

Generellt är textilierna i bra skick.

En vit av två äldre mässhakar i sidendamast från 1949-50 är mycket sliten med bristningar i tyget. Den gröna är skrynklig och har enstaka lösa trådar. Fodret påsar sig.

Textilierna i Falkenbergs kyrka verkar vara stabila men kan behöva en översyn vid eventuell användning.

Åtgärds- och underhållsbehov, textilinventarier

Åtgärdas snarast

Den slitna mässhaken bör åtgärdas vid fortsatt användning. Om den inte används längre överväg anpassad slutförvaring. Anlita textilkonservator för rådgivning och eventuellt åtgärdsprogram.

Åtgärdas efter beslut

Underhåll 12:e år

Textilierna bör ses över av textilkonservator i samband med uppdatering av inventarieförteckningen.

Metallinventarier

Beskrivning

Metallinventarier består av nattvardskärl, belysningsredskap och dopredskap. Nattvardskärl mm är tillverkade i silver och förvaras i ett säkerhetsskåp.

Ett antal ljuskronor i mässing i varierande ålder återfinns i kyrkorummet, en äldre från 1696. Även ett antal ljusstakar i mässing eller malm de äldsta från 1600-tal. Två ljusstakar, 3-armade från 1891 är placerade i sakristian i Falkenbergs kyrka och två 5-armade från 1856 i tenn är placerade i pannrummet under församlingsgården i Falkenberg.



Objekt enligt kulturmiljölagen

	Beskrivning
Dopfat	Koppar
Dopfat	Mässing
Dopkanna	Tenn
Kalk	Silver
Paten	Silver
Oblatask	Silver
Vinkanna	Silver
Ljuskrona	Gul metallegering, kor 1696
Ljuskrona	Gul metallegering, kyrkorum 1952
Ljuskrona	Gul metallegering, kyrkorum 1952
Ljusstakar	Tenn
Kandelabrar	Gul metall
Altarljusstakar	Tenn
Lampetter	Mässing
Lampetter	Mässing
Ljusstakar	Trearmade, gul metall

Skick, metallinventarier



Generellt är metallinventarierna i bra skick.

När det gäller förvaringen i säkerhetsskåpet står inventarierna relativt trångt direkt på plåthyllorna vilket ökar risken för skador och slitage. Vinkannen i silver och dopkannen i tenn har några bucklor. Vid besiktningstillfället fanns det inga bomullsvantar på plats. Putsmedelsrester och stearin påträffas på vissa metallobjekt

Åtgärds- och underhållsbehov, metallinventarier

Åtgärdas snarast

Inventarier i säkerhetsskåpet bör förses med skyddspåsar. Tunna bomullsvantar skall finnas till hands och bör användas vid hantering av objekten. Utred möjligheten att förse kassaskåpets botten med en filtad skiva.

Åtgärdas inom 3 - 6 år

Ljusstakar förvarade i pannrummet bör tas om hand. Kontakta metallkonservator för besiktning och rådgivning.

Underhållsbehov enligt generell beskrivning på sida 1.

Arkivalier

Beskrivning

Beskrivning

Karl XII:s bibel i helt skinnband och folioformat, placerad i glasad trämonter. Den har två läderspännen med metallhällor som ska hålla samman boken.

Årtal: 1903

Bibeln ligger i norrfönster i koret och utsätts för indirekt/direkt solljus.



Skick, arkivalier

Bibeln är i bra skick. Placeringen av montern är däremot bristfällig eftersom den ligger i direkt solljus och utsätts för uv-ljus för vilket på sikt innebär nedbrytning.

Åtgärds- och underhållsbehov, arkivalier

Åtgärdas snarast

Överväg annan placering eller skydda bibeln med en anpassad skyddsduk.

Underhållsbehov enligt generell beskrivning på sida 1.

KYRKORGEL

Beskrivning

- 1804** Kyrkans första orgel med 7 stämmor, byggd av Olof Schwan, Stockholm.
1954 Ny orgel med 10 stämmor av Olof Hammarberg, Göteborg. Denna orgel såldes 1978 till Gejerskolan i Ransäter.
1978 Ny orgel av Nils Hammarberg.
2012 Orgeln rengjord och stämd av Hammarbergs Orgelbyggeri AB

Disposition

Manual I, Huvudverk
C-g'''

Principal 8'
Gedackt 8'
Gamba 8'
Oktava 4'
Koppelflöjt 4'
Waldflöjt 2'
Mixtur IV
Rörskalmeja 8'
Tremolo

Manual II, Svällverk
C-g'''

Rörflöjt 8'
Salicional 8'
Tvärflöjt 4'
Principal 2'
Nasat 1 1/3'
Sesquialtera II
Tremolo

Koppel: II/I, I/P, II/P

Pedal
C-f'

Subbas 16'
Borduna 8'
Flöjtbas 4'

Mekanisk.



Fasad/orgelhus

Fasaden och hela orgelhuset är från 1977, utformningen gjordes i samarbete mellan orgelbyggaren, stadsarkitekten och länsantikvarien.

Den symmetriskt ordnade fasaden är uppdelad i tre pipfält, det mittersta något bredare och högre än sidofälten.

Husets sockel brunbetsad med olivgröna profiler och kanter.

Överdelen rödlaserad med guldfärgade profiler och skåror.

Ljudande fasadpipor tillhörande principal 8' och oktava 4'.

Spelbordet

Bordet är inbyggt i fasaden. Klaviaturbackarna belagda med valnötsfanér.

Manualerna har belag av jakaranda på undertangenter och valnöt med elfenbenpåлага på övertangenter.

Pedalklaviaturen är av ek med belag av ebenholts på övertangenter.

Tonomfång 56 toner C-g'' för manualverken, 30 toner C-f' för pedalen.

Registerandragen, svarvade i valnöt, är placerade på ömse sidor om manualerna.

Till vänster finns andragen för huvudverk och pedal, på höger sida andragen för svällverket samt nyckelströmbrytaren.

Registerandragen är försedda med infällda svarta plastbrickor med ingraverad vit text för registernamnen.

Ovanför registerandragen finns dessutom på varje sida hastighetsregleringen för respektive tremulant.

På höger sida, strax nedanför klaviaturbacken, hittar man Hammarbergs speciella andrag för Clusterspärren.

Koppeltramporna till vänster och svälltramporna något till höger om mitten.

Not- och pedalbelysning utgörs av tavellampor. Höjdjusterbar spelpall av ek.

Väderlådorna

Konstruerade som mekaniska slejflådor, tillverkade i mahogny och furuträ.

Registerslejfer av 2 mm bakelit. Spelventilerna av furu har belag av filt och skinn.

Ventilanhängningen sker med små läderremсор.

Anhängningstrådar av mässing löper genom filtade hål istället för pumpeter.

Verkfördelningen är så att väderlådan för svällverket ligger i höjd med fasadpipornas labier bakom fasadens mittfält, inneslutet i ett heltäckande svällskåp med jalusiluckor framåt och dörrar på baksidan.

Huvudverket är fördelad på två väderlådor som ligger höger och vänster om svällverket i höjd med sockelns överkant.

En bred stämgång skiljer manualverken från pedallådan vars nivå är mellan huvudverk och svällverk.

Speltraktur

I spelbordet är alla vippor, vinklar och trådar av aluminium. Därifrån går avstrakter av trä till vällbrädorna. Från dessa fortsätter trådar av mässing till ventilerna. Mekanikvinklarna till pedalen under vällbrädan är av plast.

Vällbrädorna är av lamellskiva med vällar av aluminium. Vällarmar av aluminium har plastclips till infästning för trådarna.

Registertraktur

Registervällarna är av gråmålad järnrör med påsvetsade armar på slejfsidan och justerbara skruvade armar på andragssidan. Koppelstänger av furu och bok.

Luftsystem

Orgelfläkten av typ „Meidinger DFO 1203“ står i en väl ljud- och brandisolerad låda på golvet på pedalens norra sida, lätt åtkomlig för tillsyn och smörjning.

I fläktlådan finns även vindregleringsventilen samt styrenheterna till tremulanterna.

Magasinsbälgen ligger i direkt anslutning till fläktlådan under pedalverket.

Manualverken har underbyggda regulatorbälgar för individuellt lufttryck. Pedalen får luften direkt från magasinet.

Mellanliggande luftkanaler är tillverkade av 16 mm abachilamellskiva.

Luftryck: HV = 68 mm v/p, SV = 65 mm v/p, P = 95 mm v/p.

Pipverk

Samtliga pipor är från 1977, delvis av Hammarbergs egen fabrikation och av god kvalitet.

De fyra största pipor från principal 8' är placerade liggande högt ovanför stämgången

Subbasens nio största pipor ligger staplade bakom pedallådan.

Hattarna till alla täckta pipor är fasttejpade.

Tonhöjd 439,5 Hz vid 18,5 grader Celsius.



Skick

Orgeln är i konstruktion, utformning och intonation väl anpassad till kyrkans behov.

Vid stämningsarbete överraskas man av Nils Hammarbergs egenart att byta c- och ciss sida vid varje oktavoövergång i manualverken.

Spelmekniken till manualverken fungerar klanderfri.

Noterade brister

- I pedalen uppträder störande slammer i några tangenter (A- c)
- Clusterspärran har förlorat funktionen.
- Oljekannan för fläktsmörjningen är tom. Smörjschema saknas.
- En hel del damm har samlats i orgeln sedan senaste rengöringen för 8 år sedan.

Åtgärds- och underhållsbehov

Åtgärdas snarast

Fyll på oljekanna och upprätta smörjschema. (Inom kort)

Åtgärd noterade brister. (Inom ett år)

Kontinuerligt underhåll

Stämning av rörskalmeja varannan vecka.

Underhåll ca vart 12:e år

Rengöring av hela orgeln, med intonering och ev. justeringsåtgärder.

INVENTERING KYRKKLOCKOR

Beskrivning

	Klocka 1	Klocka 2
Diameter:	94 cm	78 cm
Höjd:	96 cm	80 cm
Vikt:	542 kg	302 kg
Tonanalys:	H1	C2
Klockaxel:	Rak	Rak
Kläpptyp:	Standard	Standard
Kläppanslag:	Överkant	Överkant

Båda klockor är gjutna 1935 av M & O Ohlson.

Storklockan har inskription:

ÄRA VARE GUD I HÖJDEN OCH FRID PÅ JORDEN.
PÅ JULAFTON ÅR 1935 EFTER KRISTI FÖDELSE FICK JAG BÖRJA
ATT GÖRA HELIG TJÄNST OCH KALLA TILL S:T LAURENTII KYRKA,
SEDAN DENNA I MER ÄN 40 ÅR VARIT UTAN HELGA KLOCKORS LJUD.

Lillklockan har följande inskription:

KLOCKAN LJUDER, DIG INBJUDER, HÖRA LIFSENS ORD OCH BUD,
TRO OCH WAKA, SYND FÖRSAKA, ÄLSKA NÄSTAN OCH DIN GUD.

MÅNGA I OCH UTOM STADEN, VILKA MED KÄRLEK OMFATTA
S:R LAURENTII KYRKA.



Storklockan



Lilllockan

TORNUPPGÅNG:

Ledstänger, belysning, eluttag i klockrummet.

I bästa skick.

TILLTRÄDE till:

Linhjul, lager och klockaxel.

Klockstolen är tämligen hög. Mobil befintlig stege må användas vid tillträde

Skyddsräcken, översynsplattformar.

Finns ej.

TILLTRÄDE till:

Klockmotor/styrapparat.

Motorena är placerade under klockorna. Tillträdesmöjligheten vid service och översyn är optimal.

KLOCKANS UPPHÄNGNING:

Klockaxel, beslag, lager och klockstol. Dess kondition.

Upphängningsbeslagen och dess muttrar å klockaxeln kontrolldrages årligen. Axellagens smörjning kontrolleras samtidigt. Tillsatt kullagerfett vid behov. Klockstolens bärlighet är intakt.

KRAFTÖVERFÖRING:

Drev, kedja, wire och linhjul.

Kedjorna och wires är slitna och i dåligt skick. Omsorgsfull smörjning erfordras. I sinom tid rekommenderas byte av kedjor och wires. Linhjulets fixering i resp. klockaxel är intakt. Bultarna för dess fixering kontrolldrages.

Beröringsskydd för dito

Erfordras ej.

MOTOR och STYRAPPARAT:

Dess kondition, funktion och förankring i motorbädden.

Utan anmärkning.

KLOCKANS OKULÄRBESIKTNING:

Kläppens slagställen i slagringen.

Utan anmärkning.

KLÄPPEN:

Upphängning, funktion och kläppkulans anslagspunkter.

Kläpplädren å båda klockorna är mycket torra. Rekommenderar att lädren fettas in med syrafritt fett eller ister. I övrigt utan anmärkning.

RINGNINGSAUTOMATIK och dess funktion:

Anläggningen är åldrig. Dess funktion kontrollerades ej.

ANORDNING FÖR KLÄMTNING:

Klämthammarens funktion och läge.

Klämthammare finns installerad för slag i Storklockans yttre slagring.
Dess funktion kontrollerades ej.

LUCKÖPPNING:

Manuell (nedstörtningsrisk)

Automatisk (funktion och installation)

Tornluckor finns ej. I ljudöppningarna finns fasta jalousier med skyddsnät å dess insida.

ELCENTRAL:

Möjlighet att manövrera klockorna från klockrummet eller i dess närhet.

Arbetsbrytare finns. Rekommenderar installation för klockornas till- och frånslag i klockrummet.

VERKTYG och HÖRSELSKYDD i klockrummet:

Medtages upp i tornet vid behov, service och översyn

PROVRINGNING:

Klockorna svänger vid ringning upp ca 80 grader och kläpparna slår rena och jämna överkantsslag i resp. klocka.

Skick

Kedjorna och wires är slitna och i dåligt skick. Omsorgsfull smörjning erfordras. I sinom tid rekommenderas byte av kedjor och wires.

Kläppläden å båda klockorna är mycket torra. Rekommenderar att läden fettas in med syrafritt fett eller ister.

Sedvanlig underhåll och kontroll har ej utförts vid senaste servicebesöket för en vecka sedan.

(Möjligen kom företaget tillbaka för relevanta åtgärder?)

Åtgärds- och periodiskt underhållsbehov

Åtgärdas snarast

Kedjor och wires måste omedelbart smörjas.

Kläppläder måste omedelbart infettas.

Bultars och muttrars fixering, smörjning av transmissionsutrustningen och dess kringutrustning måste omedelbart efterdras och justeras.

Årligt underhåll

Upphållningsbeslag, wires, lager mm smörjs, kontrolleras och spänningskontrolleras årligen.

Ev. fel och skador anmäls för åtgärd löpande.

Ringningsautomatik kontrolleras och justeras vid behov.

Underhåll ca vart 6:e år

Klockanläggningen besiktigas och eventuella anmärkningar åtgärdas vart 6:e år.

KÄLLMATERIAL

Inventeringar

Vård och underhållsplan 2009, Svenska kyrkan i Falkenberg
Lars Persson Byggkonsult i Falkenberg AB som samordnare.

Informanter

Marie Hederström
Fastighetsansvarig

Ulla Lundin
Kamrer

Magnus Martinson och Tommy Angel
Vaktmästare

Litteratur

Att vårda en kyrka
Riksantikvarieämbetet, svenska kyrkan och Verbum Förlag, 2004

Otryckta källor

Kulturhistorisk inventering av S:t Laurentii kyrkogård
Kulturhistorisk dokumentation och bevarandeprogram
Ogstedt Antikvarie, 2006

Inventarieförteckning för Sankt Laurentii kyrkas inventarier
Falkenbergs pastorat.

Bebyggelseregistret
Riksantikvarieämbetet.

Arkiv

Riksantikvarieämbetet
Ritningar över kyrka och kyrkogård

Fotografier och illustrationer

Respektive ansvarig för flikar.

GENERELLA SKÖTSELANVISNINGAR, ej specifika för denna kyrka

Genom att upprätta fasta rutiner i skötseln av kyrkans byggnader, kyrkogård, inventarier, kyrkklockor och orglar mm skapar man förutsättningar för ett underhåll som sparar tid och pengar. Främsta syfte och mål för dessa rutiner är att tidigt upptäcka skador och risker för skador. I det följande sammanfattas de i planen ingående underhållsbehoven med kortfattade kommentarer av vikt för en god skötsel.

Ytterligare mycket nyttig läsning kan rekommenderas i boken "Att vårda en kyrka" utgiven av Verbum förlag i andra tryckningen 2004 eller senare samt skriften Vård av gravstenar utgiven av Riksantikvarieämbetets förlag 2002 eller senare.

INNEHÅLL

UNDERHÅLL BYGGNADER

Underhåll kontinuerligt	sid 2
Underhåll ca vart 6:e år, vart 12:e och vart 24:e år	sid 3

STÄDNING BYGGNADER

Generella städinstruktioner och rengöringsmedel	sid 4
Golv, väggar och tak samt Snickerier som fönster, dörrar, bänkkvarter mm	sid 5

UNDERHÅLL KYRKOGRÅRD OCH KYRKOMARK

Träd	sid 6
Buskar	sid 7

HANTERING OCH RENGÖRING GRAVVÅRDAR

Hanteringsinstruktioner	sid 8
Vårdar av sten	sid 8
Vårdar av gjutjärn och Trä	sid 10

UNDERHÅLL INVENTARIER

Underhåll kontinuerligt samt vart 6:e år	sid 11
--	--------

HANTERING OCH RENGÖRING INVENTARIER

Hanteringsinstruktioner	sid 11
Rengöring av målade och förgyllda inventarier	sid 12
Rengöring av textila bruksföremål och övriga textilinventarier	sid 12
Rengöring av skinn och läder och metall	sid 12
Rengöring av sten och glas	sid 13

UNDERHÅLL ORGLAR

Generellt underhåll och städning	sid 14
----------------------------------	--------

UNDERHÅLL KYRKKLOCKOR

Underhåll årligen	
Underhåll minst vart 6:e år	sid 15

UNDERHÅLL BYGGNADER

Underhåll kontinuerligt

Generell kontroll; marknivåer, socklar, fasader, fönster- och dörrsnickerier, luckor mm.

Att tänka på här är alla skador och förhållanden som kan leda in vatten i byggnadskonstruktioner.

Stående vatten mellan fönster eller bakfall mot dörrar bör uppmärksammas.

Även mindre skador bör skyddslagas omedelbart då de snabbt kan utvecklas till större problem.

Kontroll av takavvattning; hängrännor, stådrännor, stuprör, dagvattenledningar osv.

Att tänka på här är särskilt översvallningar av vatten mot fasad, sprickor och hål i rännor och stuprör, hål i stådrännor samt stående vatten i bakfall o.d.

Ta för vana att regelbundet titta på taket särskilt efter hård blåst och slagregn.

Kontroll av vindar, källare och krypgrunder avseende fåglar, gnagare, insekter, fukt och röta.

Att tänka på här är särskilt onormala lukter och fukthalter samt fuktskador i brädningar mm.

Viktigt är även att upptäcka spår efter svamp eller mögelpåväxt, trägnagande insekter, fåglar, fladdermöss och gnagare. Borrhål efter insekter som är aktiva lämnar alltid "sågsån" rakt under borrhålen vilket är ett säkert tecken.

Vid upptäckt av ovanstående skall saneringsföretag anlitas tillsammans med kyrkoarkitekt eller bebyggelseantikvarie

Rengöring och kontroll av trappor, ramper, räcken mm för personsäkerhet.

Att tänka på här är lösa material och räcken som kan ge snubbel- eller fallrisk.

Rengöring från löv, lera, sand och snö/is skall utföras försiktigt och gärna helt utan kemikalier som t ex vägsalt.

Tekniska installationer kontrolleras såsom elanläggning, larmsystem, värme- och ventilationsanläggning, vatten och avlopp, ljudanläggningar osv.

Att tänka på här är särskilt spruckna ledningar och synlig metall vilket innebär livsfara samt brandrisk.

Kontroll av brandutrustning släckare, brandfiltar mm.

Underhåll ca vart 6:e år

Inspektion av yttertak avseende eventuella skador, potentiella läckagepunkter mm.

Att tänka på här är att anlita expert på respektive taktyp som kan vara skiffer, plåt, papp, tegel, spån osv. En noggrann undersökning bör utföras med lift eller kranbil.

Omtjärning spåntak och andra tjärade träkonstruktioner.

Att tänka på här är att god tjärkvalitet används samt att den hålls vid en temperatur om ca 70°C.

Efter varje strykning avvaktas 3 dygn varefter ny strykning endast utförs där trä är omättat intill dess full mättnad uppnåtts på samtliga spån och ytor. Det är av stor vikt att tjäran ej bildar skikt då detta senare kan fällas ut och missfärga t ex fasaden.

Underhållsmålningar av fasader, snickerier och smide i utsatta lägen.

Att tänka på här är att rätt rengöringsgrad samt rätt målningsmaterial används.

I princip är traditionella material att föredra såsom linoljefärger, kalkfärger, slamfärger även om modernare typer ibland kan vara befogade. Främsta skälet är att traditionella material åldras och slits på ett kontrollerat sätt vilket ger god möjlighet till fortsatt underhåll.

Anlita alltid kyrkoarkitekt eller bebyggelseantikvarie inför detta arbete.

Rengöring av ej publika delar såsom klockplan, torn, källare, vindar mm.

Att tänka på är aktsamhet med ytor och inventarier som är ursprungliga eller äldre än ca 50 år.

Elrevision med bl. a. åskledarkontroll skall enligt försäkringsvillkor utföras vart 4:e år.

Underhåll ca vart 12:e år

Underhållsmålningar av fasader, snickerier och smide i mindre utsatta lägen.

Se underhållsmålningar vart 6:e år.

Bättringsfogningar av tegelfogningar, stenfogningar och blockstegstrappor o.d.

Att tänka på här är att välja bruk som har rätt plasticitet och hårdhet i förhållande till det murade materialet. Det är sällan ett starkt cementbruk är rätt val!

Anlita alltid kyrkoarkitekt eller bebyggelseantikvarie inför detta arbete.

Underhåll ca vart 24:e år

Rostskyddsom målning av lågrostande och svåråtkomligt gjutjärn i t ex spiror samt invändigt smide i torn och vindar.

Se underhållsmålningar ovan.

STÄDNING BYGGNADER

Generella städinstruktioner

I en kyrka finns flera olika material, ytor och föremål vilka kräver olika typer av tillvägagångssätt vid städning.

Därför bör man klargöra och ha tydliga instruktioner för vilka rengöringsmedel och städverktyg som skall användas samt uppmärksamma särskilt ömtåliga ytor som kanske inte får rengöras av annan än konservator.

Rengöringsmedel

Det finns en uppsjö med rengöringsmedel där det inte alltid är klart vad huvudbeståndsdelen är.

Generellt kan dock konstateras att höga pH-värden, dvs basiska medel som såpa, allrengöringsmedel, Ajax m fl. löser och mätterar oljefärger men har ingen påverkan på polymerfärger som akryl och latex. Riktigt höga pH-värden som i lut löser allt organiskt material och får aldrig användas.

Låga pH-värden, dvs sura medel som ättiksyra och citronsyra, löser de flesta material men har mest uppenbar verkan på kalkavlagringar o.d. De koncentrationer som används i rengöringsmedel är så pass låga att ingen märkbar påverkan på vanliga ytskikt förekommer förutsatt att sköljning med rent vatten utförs.

Riktigt låga pH-värden som i saltsyra löser i stort sett allt och får aldrig användas.

Alkoholbaserade rengöringsmedel som T-röd m fl. löser och mätterar polymerfärger som akryl och latex men har ingen påverkan på oljefärger.

Detta får som praktisk konsekvens att såpa och liknande skall användas med stor försiktighet på oljefärger medan alkohol skall undvikas på polymerfärger.

Petroleumindustrin har gett oss en mångfald rengöringsmedel som lacknafta, thinner, Xylen, aceton m fl. men dessa är nyckfulla i sitt beteende och har mycket riktade användningssätt.

Dessa så kallade lösningsmedel får i princip aldrig användas i kyrkomiljön.

Klorin finns numera under flera varumärken. Kännetecknande är klorinnehållet med en desinficerande effekt samt en inte obetydlig förmåga att bleka framförallt organiskt material.

Klorin får endast användas på moderna täta material som plastmattor, glaserat kakel, porslin i toaletter osv men aldrig på målade ytor och äldre inventarier.

Golv

Man bör vara noga med att hålla kyrkans golv rena från damm, sand, smuts och salt.

Tegel- och stengolv bör man sopa försiktigt istället för att dammsuga. Detta för att inte förstöra golvets fogar vilket gör golvet instabilt.

Alla typer av tegel- och stengolv bör rengöras med ett pH-neutralt rengöringsmedel.

Vid våt strykning bör man vara försiktig så att trasan inte strykes emot väggar och lämnar spår samt att inga rester från rengöringsmedel eller trasor blir kvar i sprickor eller reliefmönster i golvet.

Kalksten- och marmorgolv rengörs bäst med såpvatten cirka var tredje städning. I övrigt bör man endast använda rent vatten.

Trägolv kräver städning efter behandling. Ett obehandlat trägolv kan såpskuras med kallt vatten någon gång per år. Däremellan kan golvet dammsugas.

Målade trägolv kan emellanåt rengöras med en fuktig mopp och ett neutralt rengöringsmedel. Helst bör dessa golv torkas med en torr trasa alternativt sopas.

För att undvika skador orsakade av salt bör man undvika all saltning av mark och trappsteg utanför kyrkan. Salt kan i större mängder orsaka slitage och efterhand vittring och sprängningar i murverkets puts.

Väggar och tak

Väggar och tak rengörs i första hand med torrborstning och i andra hand med rent vatten.

Målade ytor kan tåla svaga rengöringsmedel men välj medel efter målningsmaterial enligt ovan under rengöringsmedel.

Kalkade ytor kan inte rengöras på annat sätt än torrborstning och möjligen med rent vatten om det gäller utomhus.

Ytor med dekorationsmåleri skall man inte rengöra på egen hand. Genom att försöka torka bort smuts kan man bidra till att smutsen tränger in djupare eller att flagor faller av.

Snickerier som fönster, dörrar, bänkkvarter mm

Snickerier rengörs på samma sätt som väggar, dock med ännu större försiktighet.

Snickerier med dekorationsmåleri skall man inte rengöra på egen hand.

Glasningar ska regelbundet rengöras. Vid rengöring av dessa fönstertyper är skrapa olämplig att använda, eftersom vatten kan pressas ner i spröjsen och bli kvar där.

Använd en svamp av god kvalitet, som går att krama ur ordentligt. Vattenmängden bör vara väl avvägd, har man för lite vatten gnids lätt smuts och dammpartiklar mot rutan vilket repar glaset.

Bästa sättet är att börja fönsterrengöringen med att borsta bort lösa partiklar med en mjuk borste. Använd mildt diskmedel och svampa sedan noggrant med rent vatten. Avsluta med att torka noggrant, särskilt längs spröjsarna, med en ren bomullstrasa.

UNDERHÅLL KYRKOGRÅRD OCH KYRKOMARK

Träd

Årlig inspektion

Okulär besiktning görs för att inte skadade träd utgör en fara för allmänheten. Röttskadade grenar alternativt hela träd avlägsnas. Bästa tid för inspektion är senare delen av växtsäsongen.

Beskärning

Försiktig uppbyggnadsbeskärning görs under trädens första 10-15 år för att ge en stark krona. De viktigaste åtgärderna är att ta bort basgrenar med spetsig vinkel i förhållande till stammen, eventuell uppstamning, samt att få balans i kronan. Vissa träd ska ha en genomgående stam, och då tas konkurrerande toppar bort.

Därefter görs underhållsbeskärning vid behov vart tredje till femte år. Exempel är gallring av kronor, uppklippning av nedhängande grenar och borttagning av döda och skadade grenar. Grenar som ligger mot varandra och de som växer in i kronan tas också bort.

Grenar skärs alltid av vid kranskragen. Tappar får inte lämnas då dessa utgör en inkörspport för svampangrepp. (Körsbär undantas.) Sår läkningen försvåras om man skär djupare än kranskragen. Ingreppen bör göras i tid, så att inte snittytorna blir för stora. Optimal beskärningstid kan variera, men generellt är juli till september bäst. Vissa träd kan "förblöda" om de skärs vid felaktig tidpunkt. Inga träd ska hamlas.

Plantering

Planteringsgropar ska vara så stora att alla rötter får plats ordentligt. Se upp med uttorkning av rötter. Trädet får inte planteras djupare än det stått i plantskolan. Uppbindning till stolpe krävs de första åren. Vattning vid vårplantering måste följas upp även under sommaren.

Löpande skötsel

Under trädets första 15-20 år bör jorden hållas öppen runt trädet för att förhindra skador på stam och stambas. När gräset så småningom tillåts nå in till stammen måste man vara ytterst försiktig vid trimning och gräsklippning. Trimning runt stammen bör ske så sällan som möjligt. Rot- och stamskott tas bort. Är de späda kan man riva bort dem, annars klipps de med sekator. Inga tappar får lämnas. Döda och skadade grenar tas bort.

Långsiktig plan för återplantering

Inga träd står för evigt. Det är bättre att ta bort trädet innan det ställer till med en olycka. Varje kyrkogård bör ha en plan för att bibehålla kyrkogårdens karaktär, där hänsyn ska tas till val av trädslag.

Vid nyplantering måste man tänka på att ha tillräckligt stort avstånd mellan träden för att de ska kunna utvecklas optimalt. Då kan de också tillåtas bli större (ingen hamling) och därmed håller de längre. Vid plantering intill murar måste man vara medveten om att muren kommer att påverkas på sikt, och därför sätta träden så långt från muren som det går utan att helhetsintrycket påverkas.

Vissa träd drabbas av jordtrötthet vid återplantering av träd inom samma släkt.

Buskar

Beskäring

Häckar som ska ha en viss form klipps två gånger per år. Den första gången efter midsommar då den stora växperioden är över, och därefter en mindre putsning i slutet av sommaren.

Friväxande buskar kan gallras årligen före knoppsprickning eller föryngringsbeskärs vart tredje till femte år. Vilken metod som används beror på växtslaget.

Löpande skötsel

Ogräsrensning och kantskärning görs vid behov. Ju oftare desto snabbare går det. Det är viktigt att inte skada rötterna när man tar bort ogräset. Med några års mellanrum behöver man lägga på ny jord runt plantorna.

Årlig gödsling strax före knoppsprickningen görs med fullgödselmedel. Läggs täckbark ut måste man vara extra påpasslig med kvävegödslingen då stora mängder kväve förbrukas under barkens nedbrytningsprocess. Trimning och påkörningsskador måste undvikas.

Om det inte finns risk för att nedfallande löv kan blåsas ut på kyrkogården gör de nytta där de ligger under buskarna. De förhindrar uttorkning, förbättrar jordkvaliteten, motverkas ogräs och gynnar insektslivet.

Långsiktig plan för återplantering

Buskar har i allmänhet kortare livslängd än de flesta träd. Här kan man inom vissa gränser experimentera mer med förändringar, av både placering och växtval.

Vintergröna växter har använts mycket sparsamt, men kan användas för att dölja kompostanläggningar mm.

Det bör inte anläggas större planteringar än att personalen hinner sköta dem. Vid återplantering får man ta hänsyn till jordtrötthet hos vissa växtslag.

HANTERING OCH RENGÖRING GRAVVÅRDAR

Hanteringsinstruktioner

Viktigt ur vård- och bevarandesynpunkt är den regelbundna tillsynen av gravvårdar. Flera skador kan förebyggas genom att i det dagliga arbetet hålla uppsikt över vårdarna och genom att göra direkta åtgärder om något skulle inträffa.

Man bör vid all skötsel och åtgärder ha i åtanke att inte skada gravvården eller förkorta gravvårdens livslängd. Gravvården får heller inte förvanskas genom en åtgärd och därmed tappa sitt kulturhistoriska värde.

Rengöring bör utföras endast om smuts eller biologisk påväxt anses vara skadlig för vården.

Att rengöra en gravvård för att göra den vackrare eller till exempel ta bort färgförändringar som tillkommit genom patina ska inte prioriteras. Däremot kan rengöring utföras för att man ska kunna skapa sig en förståelse för objektet, till exempel genom att göra detaljer, inskriptioner och skulpturala reliefer avläsbara.

För att säkerställa ett bevarande av de kulturhistoriskt värdefulla gravvårdar som är mycket skadade och vittrade är det lämpligt att anlita en stenkonservator för rådgivning och eventuell konservering.

Vårdar av sten

Avlägsnandet av biologisk påväxt.

Beroende av vad som orsakat påväxten väljs rengöringsmetod. Den vanligaste orsaken är någon form av naturlig påväxt till exempel lavar, alger eller mossor. För att minska påväxten kan man regelbundet borsta rent stenarna från skräp och nedfallande löv. De stenar som skuggas av träd och buskar löper större risk att bli angripna av biologisk påväxt.

Under tidig vår och sen höst är det lämpligast att rengöra stenen från biologisk påväxt. Lavar, alger och mossa är då lättare att ta bort på grund av att de under denna tid växer och är som mest aktiva.

Det är ofta tillräckligt att vid rengöring använda varmt vatten, eventuellt såpa och en mjuk nylonborste. Rengöringsmedel innehållande kaliumhydroxid och lut ska undvikas då dessa ämnen är starkt basiska och frätande.

Efter borstning ska man noga skölja av stenen så att inga synliga rester av lav- och algkroppar lämnas kvar, detta för att förhindra en snabb återväxt.

Om påväxten är kraftig kan man väta stenen och därefter lägga en inpackning med cellstoff alternativt hushållspapper och vatten. Inpackningen täcks av plastfolie för att förhindra avdunstning. Då detta fått verka i cirka ett dygn tas inpackningen av och stenytan kan rengöras med mjuka nylonborstar.

Högtryckstvätt bör undvikas vid rengöring av gravvårdar av ömtåliga stenarter såsom t.ex. kalksten, marmor och sandsten. Samt, oavsett stenart, på gravvårdens framsida med inskription och dekor.

Om rengöring av gravvården inte är möjlig med hjälp av vatten och såpa ska en konservator tillfrågas för rådgivning. Rengöring av ömtåliga stenarter bör utföras av en konservator.

Lagning

Vid lagning av gravvårdar skall alltid en konservator rådfrågas innan arbetet påbörjas.

Vid användning av bruk ska detta vara svagare än materialet som ska lagas. Speciella lagningsbruk anpassade efter olika stenmaterial finns att hitta i handeln.

Innan lagningen av stenen äger rum ska eventuella äldre lagningar av cementbruk avlägsnas då dessa kan vara skadliga för stenen. Cementbruket kan orsaka saltutfällningar, sprickor och spjälkningar i stenen.

Lagningen ska generellt göras några millimeter större än originalytan, bruket ska inte spridas på en större yta än vad som krävs. När bruket torkat kan man slipa ner detta, man ska undvika att slipa på själva stenmaterialet.

Vid montering av stenar på fundament ska man använda rostfria, syrabeständiga ståldubbar. Befintliga ståldubbar som orsakar skador och som inte kan bytas ut ska rostskyddsbehandlas. Rost kan orsaka sprängningar, spjälkningar och missfärgningar av stenen och bör därför motverkas.

Justering av gravanordningar

Sättningskador i sten och stenram är relativt vanligt. För att motverka att ytterligare skador sker bör sten och stenram rättas upp genom att underlaget stabiliseras. I vissa fall är det nödvändigt att lossa på sten och stenram, jämna ut underlaget och fylla på jord och sand och därmed placera tillbaka sten och ram.

Sättningar på stenhällar kan orsaka sprickbildningar och materialbortfall. Hällarna bör därför stabiliseras genom att jämna ut hällens underlag med ny markbeläggning. Ur bevarandesynpunkt kan det vara klokt att kapillärt avskilja stenen från markfukten. Blyplattor eller ett block av tät bergart kan fungera som sockel. Då stenhällarna är spruckna bör dessa läggas direkt på marken. Genom ett jämt och stabilt underlag med en fuktspärr kan man motverka ytterligare sättningskador, sprängningar i stenen och vittring.

Stearinstänk och sot på sten

Marschaller och ljus kan ge olika typer av skador. De vanligaste skadorna orsakas av stearinstänk och sot, vilket missfärgar och kan skada gravvården.

Stearinstänk på stenytan kan skrapas bort med verktyg av trä eller plast. Kemisk ren bensin eller lacknafta kan användas för att lösa upp stearin som trängt in i porösa stenar. Sotränder kan och bör avlägsnas med ett torrt rengöringsmedel till exempel gomma pane, en suddgummiliknande produkt.

Det är dock alltid säkrast att konsultera en stenkonservator innan egna experiment påbörjas.

Inskription, förgyllning och imålning

De gravvårdar som tidigare haft imålade inskriptioner och förgyllning kan förnyas på ett varsamt sätt. Imålade inskriptioner ifylls med en lackfärg som är upplösningsbar med färgborttagningsmedel. Vid en sådan åtgärd bör en konservator rådfrågas.

Enklare varianter av "förgyllning" av inskription med imålning av t.ex. guldbronsfärg bör undvikas eftersom färgen kan ge upphov till kopparutfällning. Förgyllning med bladguld bör lämnas till fackman.

Järn och kopparmissfärgningar på stenar

Ljusa och kalkhaltiga stenar får lätt en grön eller rostbrun missfärgning av namnplåtar, ornament och dubbar av koppar och järn. Metallen oxiderar av vatten och syre vilket orsakar oxidutfällning och missfärgning på stenen.

För att förhindra missfärgningar gäller det att skydda metallen från oxidation. Järn som rostar ska stålborstas och sedan rostskyddsbehandlas och målas med en täckfärg. De dubbar som orsakar rostutfällning bör bytas ut mot rostfria dubbar.

Missfärgningar efter koppar är svåra att förebygga. Koppar- och bronsdetaljer är inte avsedda att behandlas och målas, man får därför acceptera sådana missfärgningar på stenen.

Vårdar av gjutjärn

Rostskyddsbehandling

För att ta bort rost på gjutjärn används en stålborste. Då man borstat bort rostbeläggningen grundar man järnet med blymönja. Därefter grundas järnet och strykes två gånger med mager linolja. Om vården tidigare varit målad och denna åter ska målas ska linoljefärg användas.

Justering och återuppsättning

Vid justering och eventuell återuppsättning av gjutjärnsvårdar bör vården fästas vid en sockel i huggen sten med hjälp av krampor av järn. Vanligt förekommande har också varit att vårdarna varit fastgjutna vid sitt underlag. Det första alternativet anses dock vara det bästa och mest skonsamma för vården vid återuppsättning.

Vårdar av trä

Kontinuerligt underhåll

Trä är det mest förgängliga materialet som används till gravvårdar. På grund av sin sällsynthet och förgänglighet bör trävårdar underhållas kontinuerligt.

Trä i kontakt med jord förmultnar snabbt av insekts- och svampangrepp. Därför bör trävårdar inte ställas direkt i marken. En lösning kan vara att fästa vården vid en sockel av sten eller en platta av rostskyddat järn.

Ovan mark bryts trä ner av bland annat fukt, bakterier och starkt solljus. Det är därför viktigt att behandla materialet rätt.

Trävården bör behandlas och målas till exempel med linolja. Linolja är vattenavvisande och därför lämplig att använda som skydd mot fukt- och rötbildning i trä.

Anpassning av behandling bör dock göras till objektets befintliga skick. Man bör så långt som möjligt inte ta bort skadade delar, detta bör endast ske om skadan kan förstöra gravvården.

UNDERHÅLL INVENTARIER

Underhåll kontinuerligt

Årlig rengöring och kontroll av ytskikt; bemålade ytor, förgyllningar, bronseringar samt trärena ytor, textilier, metallinventarier, arkivalier samt övriga material som gips, porslins mm.

Att vara uppmärksam på här är att se förändringar såsom blekning av textilier, svärtningar av metallföremål, färgflagningar på träföremål och inredning eller saltutfällningar i stenmaterial.

Vidare bör man vara uppmärksam på trägnagande insekter och spår av gnagare. Vad gäller rengöringsmetoder se Hanteringsinstruktioner.

Underhåll vart 6:e år

Rengöring i samband med inventariebokens genomgång.

Detta arbete bör utföras av konservator. Parallellt görs en skade- och åtgärdsplanering.

HANTERING OCH RENGÖRING INVENTARIER

Hanteringsinstruktioner

Vid den dagliga hanteringen av inventarier är det viktigt att tänka på att vara varsam, att så långt som möjligt ta hjälp av varandra eller hjälpmedel på plats och att vara hygienisk.

Vid hanteringen av föremål är det också viktigt att tänka på hygien. Då handsvett kan vara nedbrytande är det viktigt att tänka på att ofta tvätta händerna och att använda bomullshandskar.

För att skydda textilier och underliggande material från läckage och missfärgningar är det viktigt att kontrollera vaser och att använda skyddsdukar under vaser.

Vid användningen av stearinljus är det viktigt att dessa placeras på eldfasta underlag med lagom avstånd från varandra och från föremål och väggar, framför allt på kalkade ytor kan sot från levande ljus göra avtryck.

Vid ljussläckningen bör man vara försiktig så att man inte börjar droppa svart stearin som lätt fattar eld eller stearin som bildar svårborttagna fläckar.

Vid hanteringen av ljuskronor och ljusstakar av metall bör man vara försiktig, framför allt då ljusarmar och utskjutande delar är pålödda. Uppstår sprickor eller större stötskador ska gelbgjutare kontaktas.

Nattvardskärl av metall och övriga metallföremål utsätts ofta för skador genom inverkan från bl.a. luft, fukt och vätskor. Vid användningen av nattvardskärl orsakar ofta vin uppkomsten av korrosion. Det är därför viktigt att dessa föremål noggrant rengörs efter varje användning.

Rengöring av målade och förgyllda inventarier

Målade inventarier med dekorationsmåleri eller gammalt målningsskikt skall ej rengöras annat än med försiktig torr avdampning då de är ömtåliga samt ofta uppbyggda på en lim- och kritgrund som är vattenlöslig.

Målade ytor i övrigt kan tåla svaga rengöringsmedel men välj medel efter målningmaterial enligt ovan under rengöringsmedel.

Förgyllningar är generellt uppbyggda på en lim- och kritgrund som är vattenlöslig. Av denna anledning skall man inte torka förgyllda ytor med fuktig trasa då förgyllningen på sikt kan lösas upp och slitas bort.

Rengöring från annat än damm och lös smuts på inventarier av hög ålder, med förgyllningar eller dekorationsmåleri ska överlätas till en konservator.

Rengöring av textila bruksföremål och övriga textilinventarier

Bruksföremål som enklare dukar och servetter som inte är av lin eller syntetmaterial och är utan spets och dekor kan maskintvättas, på skontvätt.

Gångmattor, knäfall, altarringsklädsel och bänkdynor av modernare tillverkning och utan särskilt kulturhistoriskt värde kan rengöras bäst genom lätt dammsugning och vid behov inlämnas till tvätt eller kemtvätt.

Rengöring av övriga textilinventarier av hög ålder, med hög hantverkskvalitet och av ömtåliga material ska överlätas till en konservator.

Rengöring av skinn och läder

Skinn och läder på exempelvis knäfall och stolsdynor kan man dammtorka och vid behov torka av med en fuktig, hårt urvriden trasa. Skinnpåse i kollektthåvar kan också torkas av med en lätt fuktad trasa.

Rengöring i övrigt skall överlätas till en konservator.

Rengöring av metall

Med största varsamhet kan man själv rengöra metallföremål genom putsning. Vid oklarheter ska konservator kontaktas.

Vid putsning av ett föremål utsätts det för nötning och kemikalier. Om man å andra sidan inte putsar föremålet kan korrosionen fräta allt djupare ner i metallen och skada den. En skonsam och försiktig putsning är därför att föredra.

Innan putsningen är det viktigt att syna föremålet efter synliga skador. Man måste även syna föremålet efter slipriktningen, övriga material och ytbehandlingar. Därefter rengörs föremålet med neutralt diskmedel och en mjuk borste. Skölj noga efteråt, inga rester av putsmedel får finnas kvar då detta orsakar korrosion. Slutligen ska man med försiktiga rörelser torka och efterpolera ytan med mjuka bomullsdukar.

Silver är mycket känsligt för fingeravtryck och bör därför hanteras med bomullsvantar. Vinkannor och kalkar som regelbundet diskas är däremot inte lika känsliga. Silverföremål bör regelbundet torkas av med putsduk – en duk som är impregnerad med ett putsmedel och förebygger oxidering.

Föremål som har ihåliga eller fyllda delar; gips, beck, trä eller med tygklädd bottenplatta, ska man inte lägga i blöt. Dessa rengörs med fuktig duk och mjuka penslar i utspätt diskmedel. När smutsen avlägsnats sköljs föremålet väl och torkas med en mjuk bomullsduk. Föremålen får inte självtorka!

Rengöring av sten

Stenföremål som gravtumbor, inskriptionstavlor, vapensköldar och dopfuntar samt byggnadselement av huggen sten, rengör man bäst med en vanlig dammvippa som man snurrar varligt över föremålet.

Emellanåt kan en lätt fuktad och väl urkramad trasa användas, men endast om föremålet inte är förgyllt eller målat eller mycket poröst och vittrande.

Vattenlösliga material som alabaster och gips får inte rengöras med vatten eller fuktade hjälpmedel.

All annan rengöring än ovanstående skall överlämnas till en konservator.

Rengöring av glas

För att undvika att glas vittrar eller blir fnasigt är det bra att någon gång per år skölja glaset i ljummet vatten och därefter torka noggrant. Vin bör heller inte stå längre än nödvändigt i karaffer och kannor, särskilt inte om dessa är av kristallglas. Vinet innehåller ämnen som lakar ur glaset och ger det en matt yta. Dessutom kan bly lösas ut i vinet.

Låt inte blomvatten stå kvar i vaser längre än nödvändigt och diska noggrant ur vasen efter användning. Vid behov kan ett mildt neutralt diskmedel användas. Skölj noggrant och torka.

Prismor i ljuskronor ska rengöras med jämna mellanrum. I samband med detta kan man kontrollera bindningens kondition. Prismorna ska vara fastbundna med en stark tråd som är utan korrosion. Vid behov av ombindning av ljuskronor ska man vända sig till en gelbgjutare.

UNDERHÅLL ORGLAR

Generellt underhåll

Orgelns alla stämmor bör ofta gås igenom vilket ökar luftcirkulationen inne i orgeln och bidrar till att piporna inte dammar igen. Härigenom minskar även risken för mögelangrepp och skinn och packning bibehålls i gott skick.

För att underlätta vid den regelbundna tillsynen och stämningen av orgeln kan man föra protokoll över eventuella driftstörningar, där varje fel antecknas till exempel felets art, stämman och tangent.

Städning av orglar

Damm och lösa föremål i orglar kan innebära en stor brandrisk då orgeln innehåller en del elektriska kopplingsställen.

Därför är det viktigt att städa och dammsuga ordentligt omkring orgeln och inte använda orgeln som en förvaringsplats.

Endast organisten bör ha tillträde till orgelns inre. För rengöring inuti orgeln bör man kontakta en orgelbyggare.

UNDERHÅLL KYRKKLOCKOR

Nedanstående underhåll bör utföras av kunnig och erfaren klockgjutare men kan till vissa delar kontrolleras av kyrkans personal, dock med erfarenhet av klockornas mekanik, dynamik och styrning.

Underhåll årligen

Klockans upphängning och axellager samt linhjul kontrolleras

Infästningar kontrolleras. Inga lagervandringar får förekomma!

Lagren fettas in med kullagerfett. Linhjulets fixering i klockaxeln kontrolleras.

Kedjor, wires, motor och lucköppning kontrolleras

Kontrollera kedje-/wireinspänningen. 3 - 4 cm mellan linhjul och klockaxel rekommenderas.

Motorn och dess fixering i motorbädden kontrolleras.

Lucköppningsanordningen och dess funktion kontrolleras.

Kedjor smörjs med konsistensfett eller liknande, wires gärna med vaselin.

Klockan okulärbesiktigas och kläppens funktion kontrolleras

Ev smuts, t.ex. olja eller fågelspillning på klockan saneras.

Kläppkulan skall vid anslag träffa klockan på dess tjockaste del (i slagringen).

Ett utdraget eller för lågt slagställe föranleder omedelbar åtgärd av klockgjutare.

Kläppens upphängning kontrolleras. Samtliga muttrar kontrolleras.

Kläppläder fettas in med syrafritt fett eller ister.

Kläpplager fettas in med kullagerfett - likaså lagret för en balanskläpp.

Klockorna provrings

Använd effektiva hörselskydd!

Var ej ensam vid arbete i tornet.

Kontrollera att klockorna startar och stannar utan anmärkning. Lyssna att allt "låter normalt"

Kläppen skall ge ordentliga anslag i klockan, dvs ej slå "dubbelslag" innan klockan vänder.

Vid ringning i klockan får ingen onormal rörelse förekomma i klockstolen, klockans upphängning eller dess kraftöverföring.

Underhåll minst vart 6:e år

Klockanläggningen besiktigas minst 6:e år av betrodd klockgjutare.

Barnkonsekvensanalys

Ärende: Vård- och underhållsplan för Sankt Laurentii kyrka

Falkenbergs pastorat har genom Svenska kyrkans bestämmelser ansvar för att se till att alla barn och unga får sina rättigheter tillgodosedda. Kyrkoordningen anger att barnet intar en särställning i den kristna tron och därför skall barnet särskilt uppmärksammas.

Enligt FN:s barnkonvention har barn rätt till delaktighet och inflytande i alla beslut som berör dem.

Barnkonventionen består av 54 artiklar och har fyra grundprinciper

- Artikel 2. Alla barn har samma rättigheter och lika värde.
- Artikel 3. Barnets bästa ska alltid komma i första rummet.
- Artikel 6. Varje barn har rätt till liv, överlevnad och utveckling.
- Artikel 12. Varje barn har rätt att uttrycka sin åsikt och delta i beslut som rör barnet.

Göteborgs stift har utarbetat en vägledning för barnkonsekvensanalys, vilken använts i utarbetandet av denna barnkonsekvensanalys.

Analys

Bedömning görs att ovan angivna ärende ej påverkar barn och ungdomar, varför särskild utredning ej har genomförts inför ifrågavarande beslut.

Falkenberg 2020-10-19

Staffan Orrdal
Kyrkoherde



Malin Svensson
Kanslissekreterare

Falkenbergs pastorat

Besöksadress:
Nygatan 41
311 31 Falkenberg
Tel: 0346-552 00

Fakturaadress:
Fack 77800183
Box 15018
750 15 Uppsala

Orgnr: 252004-8865

SA 10

ARBETSORDNING FÖR FÖRSAMLINGSRÅD I FALKENBERGS PASTORAT

Fastställd av Kyrkorådet 2020-

I varje församling skall det finnas ett församlingsråd. Antalet ordinarie ledamöter och ersättare i församlingsrådet skall bestämmas utifrån antalet kyrkotillhöriga per församling enligt följande:

<u>Antal kyrkotillhöriga</u>	<u>Antal ledamöter och ersättare</u>
- 1 000	4 valda ledamöter och 2 ersättare + kyrkoherde
1 001 - 2 500	6 valda ledamöter och 3 ersättare + kyrkoherde
2 501 -	8 valda ledamöter och 4 ersättare + kyrkoherde

Antal ledamöter och ersättare per församling ingående i Falkenbergs pastorat:

Församling	Kyrkotillhöriga 2019-12-31	Ledamöter (valda)	Ersättare (valda)
Fagered	343	4	2
Falkenberg	9 710	8	4
Gunnarp	704	4	2
Gällared	265	4	2
Krogsered	169	4	2
Källsjö	211	4	2
Morup	2 062	6	3
Okome	751	4	2
Skrea	3 137	8	4
Stafsinge	2 231	6	3
Susedalen	2 686	8	4
Torup	2 052	6	3
Ullared	677	4	2
Vessige	1 147	6	3
Vinberg-Ljungby	3 608	8	4
Älvsered	426	4	2

Kyrkofullmäktige väljer ledamöter och ersättare förutom kyrkoherden eller den präst kyrkoherden sätter i sitt ställe.

Ordförande

Kyrkofullmäktige skall bland de valda ledamöterna välja en ordförande medan församlingsrådet väljer en vice ordförande.

Sekreterare

Tjänsteman bör utses vara sekreterare i församlingsråd. För det fall tjänsteman ej finns tillgänglig för sådant uppdrag, skall församlingsrådet utse lämplig person bland församlingsrådets ledamöter att vara sekreterare.

Församlingsrådets uppgift

Församlingsrådets viktigaste funktion är att vara församlingarnas lokala styrelse och har gemensamt med Kyrkorådet och kyrkoherden ett ansvar för gudstjänstlivets utformning och utveckling samt den lokala kyrkliga verksamheten.

När sammanträden skall hållas

Församlingsrådets ordförande bestämmer tid och plats för sina sammanträden.

Kallelse

Kallelse med tillhörande dagordning och underlag ska distribueras till ledamöter och ersättare senast en (1) arbetsvecka före utsatt sammanträdesdag. Av kallelsen skall framgå hur lång tid sammanträdet beräknas ta.

Ärenden till kyrkorådet

Församlingsrådets ordförande ansvarar för att tydligt beslutsunderlag snarast inges till kyrkorådet avseende ärenden, vilka skall fattas beslut om av kyrkorådet. Sådant underlag skall inkomma till kyrkorådet senast tre veckor innan kyrkorådets sammanträde skall äga rum.

Församlingsrådet skall beredas möjlighet att yttra sig i ärenden som särskilt rör församlingen innan beslut fattas i Kyrkofullmäktige, Kyrkorådet eller Kyrkogårdsutskottet.

Bilaga 4

Sammanfattning av församlingsrådets uppgifter i pastorat enligt kyrkoordningen

- Upprätta och fastställa Verksamhetsram 2
- Genom representation delta vid rekrytering av personal till församlingen
- Församlingsrådet är styrelse i en församling som ingår i ett pastorat. (2 kap. 8 §)
- Om ärendet särskilt angår en församling i ett pastorat ska församlingsrådet ha beretts tillfälle att yttra sig i ärendet. (3 kap. 22 §)
- Om församlingen ingår i ett pastorat väljer församlingsrådet kyrkvärdar för mandatperioden. (4 kap. 19 §)
- Församlingsrådet och kyrkoherden har gemensamt ansvar för gudstjänstlivets utformning och utveckling. (17 kap. Inledning)
- Församlingsrådet får efter samråd med församlingens präster och kyrkomusiker besluta vilka i Den svenska kyrkohandboken angivna former av huvudgudstjänst som utöver högmässa ska användas i församlingen. (17 kap. 6 §)
- En gudstjänst tillsammans med en församling i ett annat kristet trossamfund får firas som huvudgudstjänst om församlingens församlingsråd medger det. Innan församlingsrådet fattar ett sådant beslut ska det samråda med församlingens präster och kyrkomusiker och inhämta tillstånd från domkapitlet. (17 kap. 7 §)
- Kyrkoherden beslutar efter samråd med församlingens församlingsråd, präster och kyrkomusiker om huvudgudstjänstens uppbyggnad och utformning. (17 kap. 8 §)
- Kyrkoherden fastställer efter samråd med församlingens församlingsråd, präster och kyrkomusiker en plan för församlingens gudstjänster. Vid oenighet mellan församlingsrådet och kyrkoherden om gudstjänstplanen får ärendet föras till domkapitlet för beslut. (17 kap. 9 §)
- I huvudgudstjänsten får vid ett visst tillfälle eller under en viss tid användas någon annan gudstjänstordning eller musik än den som ingår i Den svenska kyrkohandboken och andra psalmer eller församlingssånger än de som ingår i Den svenska psalmboken. Beslut om detta fattas av kyrkoherden efter samråd med församlingens präster och kyrkomusiker och efter medgivande av församlingsrådet. Ett sådant beslut ska genast anmälas till domkapitlet. (18 kap. 6 §)
- Kyrkoherden får bjuda in den som är behörig att leda nattvardsfirandet i något annat kristet trossamfund att biträda vid en nattvardsgudstjänst i församlingen. Innan kyrkoherden gör en sådan inbjudan ska han eller hon samråda med församlingens övriga präster och församlingsrådet ska ge sitt medgivande. (20 kap. 6 §)

- Frågor om upplåtelse av kyrka för andra ändamål än de som avses i 1 och 2 §§ prövas av församlingens församlingsråd. Innan församlingsrådet beslutar om upplåtelse av kyrkan ska kyrkoherden, om han eller hon är förhindrad att delta i beslutet, ges tillfälle att yttra sig om det är möjligt. Församlingsrådet får uppdra åt kyrkoherden, eller åt en särskild avdelning bestående av kyrkoherden och andra ledamöter eller ersättare i församlingsrådet, att på rådets vägnar besluta i ärenden om upplåtelse av kyrka. (41 kap. 3 a, 4-7 §§). När kyrkoherden utsett en annan präst att vara ledamot i församlingsrådet, skall det som sägs i 5 och 6 §§ om kyrkoherden gälla för den prästen.
- Församlingens församlingsråd beslutar om församlingskollekt och bestämmer i samband med det såväl ändamålet med kollekten som vid vilket gudstjänsttillfälle kollekten ska tas upp. (43 kap. 6 §)
- En rikskollekt eller stiftskollekt som har bestämts till en viss dag får av församlingens församlingsråd flyttas till en annan dag under året, om det finns synnerliga skäl och domkapitlet medger det. (43 kap. 7 §)
- När det gäller en gemensam församlingsinstruktion ska kyrkorådet även samråda med församlingsråden inom pastoratet. (57 kap. 5 §)
- Fråga om ändring av församlingsinstruktionen får väckas av församlingsrådet. (57 kap. 6 §)
- Församlingsrådet ska för varje år, tillsammans med områdeschefen, upprätta en sammanfattande verksamhetsberättelse för församlingen.
- Församlingsrådet ska fullgöra de uppgifter som anges i kyrkoordningen och i församlingsinstruktionen samt de övriga uppgifter som kyrkorådet beslutar. (4 kap. 21 §)

Barnkonsekvensanalys

Ärende: Arbetsordning för församlingsråden

Falkenbergs pastorat har genom Svenska kyrkans bestämmelser ansvar för att se till att alla barn och unga får sina rättigheter tillgodosedda. Kyrkoordningen anger att barnet intar en särställning i den kristna tron och därför skall barnet särskilt uppmärksammas.

Enligt FN:s barnkonvention har barn rätt till delaktighet och inflytande i alla beslut som berör dem.

Barnkonventionen består av 54 artiklar och har fyra grundprinciper

- Artikel 2. Alla barn har samma rättigheter och lika värde.
- Artikel 3. Barnets bästa ska alltid komma i första rummet.
- Artikel 6. Varje barn har rätt till liv, överlevnad och utveckling.
- Artikel 12. Varje barn har rätt att uttrycka sin åsikt och delta i beslut som rör barnet.

Göteborgs stift har utarbetat en vägledning för barnkonsekvensanalys, vilken använts i utarbetandet av denna barnkonsekvensanalys.

Bakgrund

Arbetsordningen är ett styrdokument som kompletterar kyrkoordningens reglering av församlingsrådets arbete och uppgifter.

Analys

Bedömning görs att arbetsordningen skapar goda förutsättningar för den demokratiska processen i församlingar och pastorat, vilket är positivt för barn och ungdomar.

Falkenberg 2020-10-19

Staffan Orrdal
Kyrkoherde

Malin Svensson
Kanslissekreterare

Falkenbergs pastorat

Besöksadress:
Nygatan 41
311 31 Falkenberg
Tel: 0346-552 00

Fakturaadress:
Fack 77800183
Box 15018
750 15 Uppsala

Orgnr: 252004-8865