

ÅRSREDOVISNING
PRÄSTLÖNETILLGÅNGAR
I STOCKHOLMS STIFT

2019

Innehåll

ÅRSREDOVISNING PRÄSTLÖNETILLGÅNGAR I STOCKHOLMS STIFT 2019

Förvaltningsberättelse	29
Väsentliga händelser under 2019	31
Förslag till vinstdisposition och utdelning	38
Flerårsöversikt	39
Resultaträkning	41
Balansräkning	42
Eget kapital	43
Kassaflödesanalys	44
Noter	45
Stiftsstyrelsens underskrifter	51
Revisionsberättelse	52
Fastighetsförteckning	54

Årsredovisning 2019

Stiftsstyrelsen avger härmed årsredovisning för Prästlönetillgångar i Stockholms stift (802408-9818) med säte i Stockholm för år 2019.

Förvaltningsberättelse

BAKGRUND

De av Svenska kyrkan förvaltade prästlönetillgångarna har sitt ursprung i fastigheter som donerades till kyrkan för att avkastningen skulle användas till att avlöna församlingarnas präster. Numera går hälften av avkastningen till det inomkyrkliga utjämningsystemet och den andra hälften direkt till de församlingar som ursprungligen fick donationen.

Det stora flertalet av fastigheterna i prästlönetillgångarna härstammar från medeltiden. När prästlönefastigheter säljs övergår de till en annan form av prästlönetillgång, de så kallade prästlönefonderna. Detta tillgångsslag är således medel från försäljning av prästlönefastigheter. Prästlönetillgångar består av antingen prästlönefastigheter eller prästlönefonder.

I samband med relationsändringen kyrka-stat år 2000 bestämdes i lag att prästlönetillgångarna ska förvaltas som självständiga rättssubjekt. Prästlönefastigheter och prästlönefonder ska ägas av dessa rättssubjekt. Likaså har i lag klarlagts att prästlönetillgångar ska förvaltas av Svenska kyrkan med ändamål att bidra till de ekonomiska förutsättningarna för Svenska kyrkans förkunnelse. Endast avkastningen får användas för ändamålet.

Svenska kyrkan har i kyrkoordningen delegerat sitt förvaltaruppdrag till stiftet. Sedan 1 januari 2010 har stiftsstyrelsen i Stockholms stift uppdraget från stiftsfullmäktige att ta hand om den ekonomiska förvaltningen och att förvalta stiftets prästlönetillgångar. Stiftsstyrelsen har delegerat vissa uppgifter till egendomsutskottet. Enligt kyrkoordningen ska prästlönetillgångarna förvaltas så effektivt som möjligt och på ett sådant sätt att de ger bästa möjliga uthålliga totalavkastning. Tillgångarna ska också förvaltas på ett etiskt försvarbart sätt i enlighet med kyrkans grundläggande värderingar. Naturvårdens och kulturmiljövårdens intressen ska beaktas i skälig omfattning.

Prästlönetillgångarna har genom århundraden setts som självägande stiftseliknande rättssubjekt. Stiftelselagen är dock inte tillämplig. Att endast avkastningen får användas för ändamålet ska garantera att den förmögenhet prästlönetillgångarna utgör inte äventyras. Kapitalvärdeskyddet för prästlönefonden kommer till uttryck i kyrkoordningens krav på årlig värdesäkring och prästlönefastighetskapitalet är i sig värdesäkrat utifrån antagandet att fastighetspriserna över tid följer den allmänna kostnadsutvecklingen.

GEMENSAM BOKFÖRING FÖR PRÄSTLÖNETILLGÅNGAR

Prästlönetillgångarna består av flera tusen självständiga rättssubjekt (varje donation är ett eget subjekt) spridda över hela Sverige. Bokföringsskyldighet i lag följer som regel den enskilda juridiska personen. För att kunna hantera bokföringsskyldigheten för prästlönetillgångarna finns i 4 kap. 5 § bokföringslagen (1999:1078) en bestämmelse som säger att prästlönetillgångar får ha gemensam bokföring, om de förvaltas tillsammans.

SKATTSKYLDIGHET FÖR PRÄSTLÖNETILLGÅNGAR

Den verksamhet som bedrivs kring de stiftsvis förvaltade prästlönetillgångarna har enligt lag (1999:290) varit frikallad från skattskyldighet för inkomst och förmögenhet vid 2001-2010 års taxeringar. Under räkenskapsåren 2010 (taxeringsår 2011) fram till 2014 förelåg skattskyldighet för verksamheten.

Enhetliga bestämmelser om allmännyttiga ändamål gäller från och med år 2014 för stiftelser, ideella föreningar och registrerade trossamfund. I kretsen av allmännyttigt ändamål ingår numera även religiös verksamhet. De reglerna påverkar gynnsamt prästlönetillgångarnas skattesituation från och med inkomståret 2014. Detta innebär att prästlönetillgångarna inte längre är skattskyldiga för kapitalinkomster. Kapitalförluster blir i enlighet med detta inte heller längre avdragsgilla.

Vid upprättandet av inkomstdeklaration hämtas vägledning från de ställningstaganden som Skatteverket uttryckt i dialoger med Svenska kyrkan, innebärande bland annat följande:

- beskattning sker enligt skattereglerna för stiftelser
- prästlönetillgångarna jämföras med stiftelser i all skattelagstiftning där inget annat anges
- tretton skattesubjekt, det vill säga de tretton stiftsvis förvaltade prästlönetillgångarna anses var och en utgöra ett eget skattesubjekt
- skattemässiga anskaffningsvärden, avskrivningsunderlag och underlag för skogsavdrag är de marknadsvärden som fastställdes 2010-01-01.

Kyrkostyrelsen har, sedan prästlönetillgångarna blev skattskyldiga år 2010, samordnat den stiftsvisa deklarationshanteringen. Motivet till detta är att säkerställa att alla viktiga frågor hanteras korrekt och likartat.

ÄGANDERÄTTEN TILL PRÄSTLÖNETILLGÅNGARNA

År 2011 vände sig kyrkostyrelsen till regeringskansliet med en begäran att den egendomsmassa som prästlönetillgångarna utgör skulle överföras till trossamfundet Svenska kyrkan med äganderätt och att ägandefrågan därmed skulle vara avgjord. Kyrkostyrelsen har allt sedan 2011 återkommande tagit upp frågan och löften om utredningar har erhållits. Det är dock Svenska kyrkans uttryckliga mening att prästlönetillgångarnas civilrättsliga status snarast behöver få en lösning. Den pågående processen kring ägarfrågan bör bevakas och beaktas också utifrån ett redovisningsperspektiv. Om en lagstiftningsändring blir föreslagen påverkas förutsättningarna för de stiftsvisa prästlönetillgångarna med avseende på bland annat fortlevnadsprincipen, som är en av de grundläggande förutsättningarna i K3:s regelverk (not 1).

VÅREXKURSION

Under vårens sista sammanträde i egendomsutskottet hölls vårexkursion för förtroendevalda och tjänstemän. Temat för exkursionen var pågående fastighetutveckling. Vi besökte några av våra prästlönefastigheter i Botkyrka och Ekerö kommuner. I Botkyrka fick vi en visning av Botkyrka kyrka och kyrkogård samt ett nytt bostadsområde, Tingstorget.

FRAMTIDA UTVECKLING

Prästlönetillgångar avvaktar Botkyrka kommuns beslut om detaljplan för bostadsbebyggelse i Prästviken (Eriksberg 2:27). När detaljplanen vunnit laga kraft kan försäljning av marken genomföras.

TILLSTÅNDS- ELLER ANMÄLNINGSPLIKTIG VERKSAMHET ENLIGT MILJÖBALKEN

Prästlönetillgångarna bedriver ingen enligt miljöbalken tillstånds- eller anmälningspliktig verksamhet.

Väsentliga händelser under 2019

Stiftsstyrelsen i Stockholms stift uppdrog åt Kapitalförvaltningsutskottet och Egendomsutskottet att genomföra en upphandling av nya kapitalförvaltare. Efter anbud och intervjuer utsågs tre, mot tidigare två, förvaltare; Cliens Kapitalförvaltning AB, Lancelot Asset Management AB och E. Öhman J:or Fonder AB. De nya uppdragen startade 1 september 2019.

Egendomsförvaltningarnas samarbetsorgan (ENSO) anordnade i oktober en klimatkonferens för förtroendevalda och tjänstemän i alla stift. Under konferensen togs ett förslag fram: Prästlönetillgångarnas bidrag till Svenska kyrkans färdplan för klimatet. Resultatet från seminariet redovisades för kyrkostyrelsen på tillsynsmötet. Förslaget fastställdes på ENSOs möte i november 2019. Tanken är att varje stifts egendomsutskott/nämnd ska ta ställning till dokumentet och kunna lägga det till grund för sitt klimatarbete. Egendomsutskottet i Stockholms stift beslutade 21 januari 2020 att anta dokumentet.

I Prästlönetillgångars fastighet Havssvalget renoverades biskopsvåningen i samband med att ny biskop flyttade in. Fönstren på fasaden mot gården har målats och renoverats i fastighetens alla lägenheter.

Den skogliga verksamheten har påverkats väldigt mycket av både storm och insektsangrepp. Stormen Alfrida, i januari 2019, medförde ett stort antal vindfällen framförallt på fastigheterna på Ornö och Värmdö. Arbetet med att ta hand om de nedfallna träden har medfört extra kostnader, som delvis ersattes av vår försäkring. Granbarkborrens angrepp framförallt på fastigheterna i Södermanland har även de orsakat mycket merarbete och kostnader.

Jord

Jordbruksförvaltningen av prästlönefastigheter under 2019 omfattar 1 gårdsarrende, 33 sidoarrenden, 23 upplåtelser av jakt, 4 fiskearrenden, 13 tomträtter och 38 övriga upplåtelser som anläggningsarrenden, bostadsarrenden, lägenhetsarrenden och hyresupplåtelser. Ett knappt tiotal arrenden och andra upplåtelser har omförhandlats under 2019. Samtliga jaktavtal omförhandlas årligen.

Under 2019 har egendomsutskottet gemensamt med byggbolag och Botkyrka församling haft möten med Botkyrka kommun, om varför detaljplanen för bostadsbebyggelse på en del av fastigheten Eriksberg 2:27 inte antagits. Dialogen förtsätter under 2020.

Prästlönetillgångar förvärvade bostadsbyggnaden på vår fastighet Lidingö 5:194 i slutet av 2018. Under 2019 har arbete med att förbereda fastigheten för försäljning pågått.

I området Kristineberg vid Arningevägen i anslutning till centrala Vallentuna ingår en del av fastigheten Vallentuna prästgård 1:1. Vallentuna kommun vill utveckla området för bostäder och service. Utgångspunkten är att Kristineberg ska utvecklas till en stadsdel i samklang med naturen. Under december 2019 gick den första detaljplanen, där marken ägs av kommunen, ut på granskning. Prästlönetillgångar och kommunen har förhandlat för att nå en överenskommelse för att påbörja planprocessen för Prästlönetillgångars mark.

Prästlönetillgångar erbjöd Täby kommun 2019 att förvärva del av Prästlönetillgångars mark i kommunen för att bygga en dagvattendamm. Mark har upplåtits till Storstockholms lokaltrafik för tillfällig parkering med mera vid utbyggnaden av Roslagsbanan.

Skog

Skogen förvaltas av HäradSkog i form av totalentreprenad, under 2019 tillträdde Martin Strandberg som ny VD.

Prästlönetillgångar hade ett stiftsövergripande samarbetsavtal med Strängnäs, Västerås och Uppsala stift om en jakt- och fiskeresurs. Under 2019 förändrades avtalet, så att resursen numera är konsult.

Egendomsutskottet antog *Egendomsutskottets policy för jakt och viltförvaltning för Prästlönetillgångar i Stockholms stift* grundat på ett gemensamt dokument från ovan nämnda stift.

Prästlönetillgångar i Stockholms stifts skogar sköts enligt kraven i miljömärkningen FSC®.

FÖRKLARING TILL FÖREKOMMANDE FÖRKORTNINGAR

- PG-skog: skogsbruk med normal hänsyn.
- Bonitet: beskriver markens bördighet och förmåga att producera virke.
- Fub: Fast kubik Under Bark, trädråvaran rensad från bark, toppar och övrigt spill.
- ha: ytmått som beskriver skogsmarkens utbredning. En hektar (ha) = 10 000 m²
- m³sk: Skogskubikmeter, volymenhet för rotstående träd inklusive topp och bark. 1 m³sk motsvarar ca 0,82 m³fub.

SKOGSBRUK OCH SKOGSPOLITIK

Efter flera år av förbättrad konjunktur blev 2019 ett år när konjunkturen vände nedåt med pris-sänkningar på i stort sett alla sortiment. För säljare av virke förvärrades avmattningen genom ett högt utbud av virke i spåren av granbarkborren. Många skogsägare har avverkat på grund av rädsla för ytterligare skador, både i Centraleuropa och Sverige. I Centraleuropa har angreppen av granbarkborre varit betydligt större än i Sverige. De stora angreppen gör att det avverkas och sågas mer än normalt. När efterfrågan sjunker och utbudet (avverkningar) ökar går priset ner väldigt snabbt. Det har sågverken märkt av under 2019.

Marknaden för biobränsle präglas av ett stort utbud av bränsleved i spåren av granbarkborre. Det har pressat ner priset, trots att efterfrågan inte minskat.

För massa- och pappersindustrin fortsätter den strukturella förändringen att mindre tryckpapper konsumeras. Färre och färre läser dagstidningar och annan tryckt media, däremot ökar handeln på internet. Varor som köps på nätet paketeras ofta i någon typ av kartong. Den här förändringen kommer med största sannolikhet fortsätta många år till. De stora massa- och pappersindustrierna har, precis som sågverken, mött en nedgång i konjunkturen under 2019. Den lågt värderade kronan har dock hjälpt den svenska skogsindustrin i den globala konkurrensen. Under året har skogens roll i klimatförändringen fått en allt större roll i debatten. Fler och fler nämner produkter från skogen som en del i att minska utsläppen av fossil koldioxid. Till exempel har Södra satsat på tillverkning av viskosmassa i Mörrum. Viskos används som material i kläder och deras produktion räcker till nästan en halv miljard t-shirts.

I januariavtalet (regeringens uppgörelse med Centern och Liberalerna) fick skogen en stor plats. Avtalet innebär mer medel till att ersätta markägare för intrång för reservat och biotopskydd och en utredning om stärkt äganderätt. I den utredningen finns bland annat representation från Svenska kyrkan och Häradsallmänningarnas förbund. I början av 2017 initierade Skogsstyrelsen ett arbete med att ta fram ett tydligt gemensamt ställningstagande kring skogsproduktion, från skogssektor och stat: Samverkansprocess Skogsproduktion. Arbetet är nu avslutat och under början av 2020 publicerades slutrapporten *Skogsskötsel med nya möjligheter*.

GRÖN INFRASTRUKTUR

Landets länsstyrelser har på uppdrag av Naturvårdsverket och Skogsstyrelsen under flera år arbetat med att ta fram länsvisa planer för Grön Infrastruktur på landskapsnivå. Regional handlingsplan för Stockholms län fastställdes 2019. Handlingsplanen för grön infrastruktur är tänkt som ett underlag för planering och samverkan. Den har inte någon juridisk verkan, men visar på behov som finns för att uppnå nationella och internationella åtaganden som miljömål, mål för friluftspolitiken och för att bibehålla ett hållbart samhälle.

GRANBARKBORRE

Den varma och torra sommaren 2018 gjorde att skadorna från den åttatandade granbarkborren utvecklades till de största i modern tid. Men det var inte enbart den sommaren som skapade gynnsamma förutsättningar för granbarkborren. Somrarna innan hade också varit torra, vilket fick till följd att grundvattennivåerna var låga. Det gjorde att granarna blev mer stressade. En stressad gran utsöndrar ett hormon som insekterna känner av och lockas till.

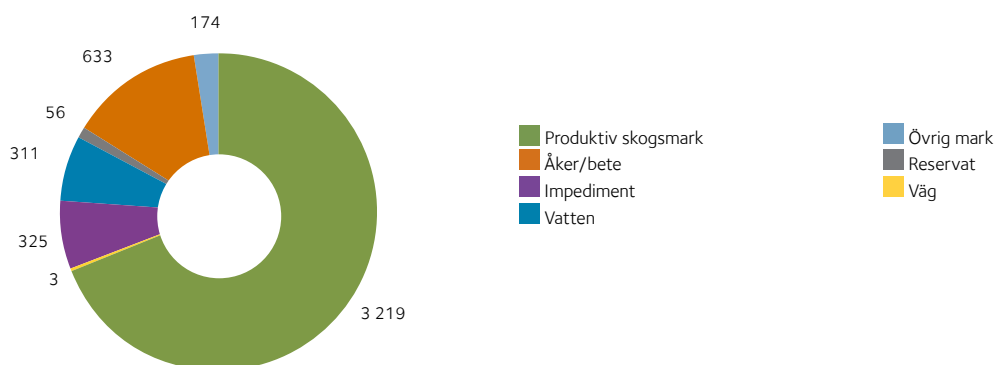
Under både 2018 och 2019 har vi haft två huvudsvärmningar av granbarkborren. I framförallt Sörmland är skadorna större 2019 än tidigare. Skadorna på HäradSkogs förvaltningar ligger mellan 1–2 m³sk/ha i genomsnitt med störst skador mellan Katrineholm och Eskilstuna.

LOKAL VIRKESMARKNAD

I vår geografi har virkesmarknaden präglats av ett överutbud av virke och ett lägre intresse att köpa virke. Det har sin förklaring i de stora granbarkborreangrepp som skett. HäradSkog har framförallt märkt det genom ett minskat intresse av leveransrotköp och deras egna avverkningar har därför ökat under året. HäradSkog gör affärer med flera lokala sågverk och massaindustrier. Det är därför viktigt att det finns en bra skogsindustri i vår geografi. HäradSkog har dock börjat göra affärer utanför sitt verksamhetsområde. Massaved körs på tåg som framförallt går norrut medan timmeraffärer görs med kunder i södra Sverige.

Prästlönetillgångars skog

Prästlönetillgångar i Stockholms stift förvaltar totalt ca 4 721 ha och ägoslag var per 2019-12-31 enligt grafen nedan.



En karta över Prästlönetillgångar i Stockholm stifts skogsinnehav finns i slutet av redovisningen. Kartan visar att markinnehaven är utspridda och att många skiften är relativt små.

Medelförrådet på Prästlönetillgångars skogar enligt skogsbruksplanen är 181 m³sk per hektar. Medelförråd på de 90 procent av skogsmarksarealen där Prästlönetillgångar bedriver ett skogsbruk med normal hänsyn (PG -skog) är 177 m³sk per hektar.

Prästlönetillgångars talldominerade skogsmark har betydligt lägre bonitet än medelvärdena för respektive län.

Enligt skogsbruksplanen är tillväxten 19 195 m³sk per år varav 18 033 är i PG-bestånd.

Av total virkesvolym i skogarna är:

- 55 procent tall
- 31 procent gran
- 13 procent löv
- 1 procent ädellöv

SKOGLIG VERKSAMHET UNDER 2019

Verksamheten har påverkats väldigt mycket av både storm och insektsangrepp. Årets resultat från skogen blev något lägre än året innan. Det kan förklaras av stormen Alfrida, insektskadorna, lägre försåld volym och en försämrad konjunktur.

På fastigheterna runt Stockholm (framförallt nära kusten) blåste stormen Alfrida ner mycket skog, totalt avverkades 4 979 m³sk vindfällena. På grund av stormen så har vi inte röjt lika mycket som tidigare år. Entreprenörerna har haft mycket att göra med att kapa loss vindfällena manuellt åt maskiner. På fastigheterna i Sörmland har skadorna av granbarkborre varit stora med 2 296 m³sk omhändertagen skadad skog.

Det här sammantaget gjorde att de försålda volymerna minskade något under 2019. Årets sålda volymer uppgick till 82 procent av tillväxten på så kallad PG-skog. Gallringsandelen sjönk till strax under 20 procent av den avverkade volymen.

Underhåll av vägar har varit lite lägre i år jämfört med tidigare år. En ny väg har färdigställts på Össeby-Garns prästgård 3:6 och en ny väg har påbörjats på Torp 3:1.

AVVERKNINGARNA FÖR 2019 OCH 2018 FÖRDELADES ENLIGT TABELLEN NEDAN:

	2019		2018	
	ha	m ³ sk	ha	m ³ sk
Slutavverkning	10	3 734	36	11 355
Summa gallring	37	2 559	53	3 945
Varav första gallring	23		26	
Varav övrig gallring	14		27	
Övrig avverkning	0	2 296	0	522
Vindfällena	72	4 979	0	0
Summa		13 568		15 822

FÖLJANDE SKOGSVÅRDANDE ÅTGÄRDER HAR UTFÖRTS UNDER ÅRET:

	2019	2018
	ha	ha
Hyggesrensning	0	40
Markberedning	52	5
Plantering	37	38
Röjning	30	71
Underröjning	27	13
Summa	146	167

ÅLDERSFÖRDELNING AV SKOGEN

Prästlönetillgångar har relativt jämn åldersfördelning per 10-årsklass upp till och med 70 år. Skog över 70 år är klart underrepresenterat. Prästlönetillgångar beslutade därför 2010 att minska framförallt slutavverkningsvolymen för att bland annat på det sättet på lång sikt öka arealen äldre skog och få en jämnare åldersfördelning.

Miljö

Stiftsfullmäktige i Stockholms stift har beslutat om en övergripande miljöpolicy för verksamheten. I slutet av 2017 diplomerades stiftsorganisationens miljöarbete till steg 2. Prästlönetillgångar i Stockholms stift är sedan 2001 certifierade enligt FSC®. Förutom den generella naturhänsynen som tas i den dagliga skogsbruksverksamheten har 293 ha produktiv skogsmark avsatts med hänsyn till naturvård vilket motsvarar ca nio procent mot den rekommenderade avsättningen på fem procent.

Skogscertifieringen innebär att förvaltningen har ett långsiktigt perspektiv med syfte att bedriva ett ekonomiskt livskraftigt, miljöanpassat och socialt ansvarstagande skogsbruk. För att samordna arbetet med att upprätthålla certifieringen av Svenska kyrkans prästlönetillgångar finns den ideella föreningen Stiftens egendomsförvaltningars förening (STEF). Föreningens huvuduppgift är att säkerställa medlemmarnas certifiering av respektive skogsbruk enligt FSC® (Forest Stewardship Council®, licensnummer SKSC: FSC-Co14110) och PEFC™ (Programme for the Endorsement of Forest Certification) samt att erbjuda församlingsskogar PEFC™ certifiering. Som paraplyorganisation för gruppcertifikat enligt PEFC är föreningens ledningssystem certifierat i enlighet med ISO 14001, och arbetsätten inom ramen för detta tillämpas inom hela föreningen. Alla Svenska kyrkans tretton stift är medlemmar i föreningen. Styrelsen väljs på föreningens årsstämma och består av representanter från medlemmarna. Föreningens övergripande verksamhet leds av en verksamhetsledare, och hos varje medlem finns en certifieringsansvarig som ansvarar för arbetet med skogscertifiering lokalt.

På Prästlönetillgångars mark finns två naturreservat; Gullringekärret i Haninge kommun och Björkby-Kyrkviken i Vallentuna kommun. Det finns flera Natura-2000 områden bland annat Ubby Ekhage i Österåkers kommun. Prästlönetillgångar har också frivilligt avsatt mark, kyrkreservat, för att bevara natur- och kulturhistoriskt värdefulla områden så att de får skydd och vård samtidigt som de görs tillgängliga för allmänheten. Under 2019 har Prästlönetillgångar medverkat till att en våtmark på fastigheten Ubby 2:1 har restaurerats.

Ekosystemtjänster är alla produkter och tjänster som naturens ekosystem ger människan och som bidrar till vår välfärd och livskvalitet. Pollinering, naturlig vattenreglering och naturupplevelser är några exempel. Ett led i att tillgängliggöra skogsmark för fritidsaktiviteter och naturupplevelser är Prästlönetillgångars överenskommelse med Österåkers kommun om upplåtelse av mark för en ridstig.

Egendomsförvaltningarnas samarbetsorgan – ENSO

Stiftens egendomsnämnder och egendomsutskott har fortsatt sitt samarbete och utvecklingen av detta genom ENSO, Egendomsförvaltningarnas samarbetsorgan. Remissyttranden över viktiga betänkanden har lämnats. Internt har gruppen förberett samrådet med kyrkostyrelsen. I oktober 2019 genomfördes ett tvådagars hållbarhetsseminarium i Sollentuna, se avsnittet under rubriken Väsentliga händelser. Sedan tidigare har ENSO beslutat att prästlönetillgångarna ska vara representerade vid kyrkomötets andra sejour de två första åren på mandatperioden, vilket även genomfördes 2019 med fokus på hållbarhet.

Fond

EKONOMISK UTVECKLING

Sommaren och början av hösten 2019 präglades av fallande räntor och tydligare signaler kring den ekonomiska avmattningen. Det fjärde kvartalet skedde dock en återhämtning. Räntorna steg och ekonomiska data visade upp en mindre dyster bild.

Oljepriset steg med 5,9 procent under 2019. Råvarupriserna steg överlag på de flesta metaller. Den svenska kronan försvagades generellt sett under 2019. Under december stärktes den dock 2,4 procent mot US-dollar (SEK/USD 9,32) och 0,4 procent mot Euron (SEK/EUR 10,51). Den svenska exporten gynnades av detta. Handelskonflikten mellan USA och Kina samt Brexit är oroshärdar som påverkade konjunkturen tillsammans med den höga skuldsättningsgraden i många utvecklade ekonomier. Medvetenheten om vår planets miljöutmaningar har ytterligare förstärkts och tar mer plats i debatten.

Inflationstakten och inflationsförväntningarna i Sverige har etablerats kring två procent. Riksbanken beslutade därför i december att höja styrräntan med 0,25 procent. Det betyder att Sverige har en reporänta som inte längre är negativ utan 0,0 procent. I USA genomförde den amerikanska centralbanken Federal

Reserve tre sänkningar av styrräntan under 2019. Europeiska centralbanken lämnade räntan oförändrad under 2019 och har signalerat att nuvarande nivå kommer att bestå till åtminstone andra halvåret 2020.

MARKNADSUTVECKLING

Börsåret 2019 blev totalt sett ett mycket bra år. Aktiemarknader världen över har i många fall haft sitt bästa år på ett decennium. Efter en kraftig nedgång i slutet av 2018 steg det globala aktieindex med 34,5 procent 2019. Den svenska aktiemarknaden steg med 3,5 procent i december och därmed 35 procent 2019. Industrisektorn har tillsammans med fastighetsbolag och konsumentprodukter utvecklats bäst. Sämst gick det för sektorerna bank och telekom. I USA steg aktiemarknaden 0,4 procent i december och under helåret med 35,7 procent. I Europa steg marknaden 0,6 procent och var upp 28,8 procent 2019.

Att börsåret blev starkt beror i huvudsak på att utsikterna för världsekonomin såg bättre ut än befarat vid ingången av året och en kraftig omsvängning av penningpolitiken globalt.

Trots börsuppgångar stängde de flesta långräntor på nivåer som låg klart lägre jämfört med för ett år sedan. Under december steg den amerikanska tioåriga statsobligationsräntan med 12 punkter till 1,91 procent. Den svenska tioåriga statsobligationen steg 14 punkter till 0,15 procent.

Den amerikanska ekonomin är fortsatt stark med rekordlåg arbetslöshet. USA och Kina ser ut att vara överens om ett första handelsavtal som ska undertecknas i början av 2020. I Storbritannien fick Tories egen majoritet i parlamentet vilket sannolikt gör den fortsatta Brexit-processen enklare. Den ekonomiska utvecklingen i euroområdet har fortsatt att vara negativ. Nedgången inom industriproduktionen har eskalerat under året framförallt i Tyskland. Samtidigt fortsätter flera länder och sektorer, som är mindre beroende av den globala industrikonjunkturen, att utvecklas väl. Tillväxten i både Frankrike och Spanien var mer positiv liksom även i Italien. US-dollar stärktes mot euron under 2019. Under 2019 gav i princip samtliga realtillgångar god avkastning. Aktier i både USA, Europa och tillväxtmarknader steg liksom obligationer av både privat och offentligt karaktär och även fastigheter.

PRÄSTLÖNETILLGÅNGARS PORTFÖLJ

Medlen förvaltades fram till 31 augusti diskretionärt av Lancelot Asset Management AB och Cliens Kapitalförvaltning AB. Efter upphandling tillkom E. Öhman J:or Fonder AB från 1 september. Fördelningen av kapitalet mellan de tre förvaltarna baserades på marknadsvärdet per den 31 augusti 2019. Försäljningen medförde att realisationsvinster uppstod. Riktlinjer för kapitalförvaltningen regleras i en av stiftsfullmäktige fastställd finanspolicy. Fördelningen mellan olika tillgångsslag följer rekommendationerna i placeringspolicyn och var följande på bokslutsdagen: 36 procent (33) svenska aktier, 36 procent (30) utländska aktier, 25 procent (23) räntebärande, 0 procent (1) alternativa placeringar och 3 procent (13) likvida medel.

Under 2019 steg portföljen med 22,2 procent (1,2) jämfört med index 22,0 procent (-1,2). Det totala marknadsvärdet på portföljen var vid bokslutsdagen 649 Mkr (532) portföljens bokförda värde uppgår till 522 Mkr (443). De likvida medlen i portföljen var på bokslutsdagen 17,7 Mkr (72,9) på banken uppgick medlen till 6,7 Mkr (28,2).

FINANSIELLA INSTRUMENT

Riktlinjer för kapitalförvaltningen regleras i ett av stiftsfullmäktige fastställt medelsförvaltningsreglemente. Gällande reglemente antogs under år 2018 och innehåller bland annat etiska kriterier för placeringsval, avkastningsmål samt regler för portföljsammansättning. Dessutom antog stiftsstyrelsen de finansiella placeringsanvisningarna och placeringsanvisningar för etik och hållbarhet som följer de riktlinjer nationell nivå ställt upp. Stiftsstyrelsen gör regelbundet en översyn av sina



riktlinjer för finansiella instrument. Det externa bolag som utfört screening av portföljens innehav hos de bägge förvaltarna två gånger per år blev under 2019 uppköpt. En screening gjordes i april för att se att förvaltarna följer givna riktlinjer. Inga felaktiga placeringar hittades. Från och med september är innehaven uppladdade på den nya plattformen hos Sustainalytics, löpande information om något av innehaven inte följer riktlinjerna mailas till ekonomienheten. Vid utgången av 2019 hade prästlönefondens värdepappersinnehav ett marknadsvärde om 535,4 Mkr (506,9). Marknadsvärdet för de kortfristiga placeringarna av rörelsemedel uppgick till 113,9 Mkr (24,7) ökningen består till stor del av de reavinster som uppstod vid fördelningen till en ny förvaltare.

RESULTAT OCH STÄLLNING

Resultat före bokslutsdispositioner och skatt uppgick till 80,1 Mkr (41,8). Resultatet efter bokslutsdispositioner och skatt gav en vinst på 86,1 Mkr (47,9). Ökningen efter skatt och bokslutsdispositioner beror på att periodiseringsfonden Tax2014 (7,3 Mkr) är återförd enligt lagkrav. Då periodiseringsfonden avsattes när all verksamhet var skattepliktig är hela beloppet skattepliktigt även nu, därav den högre skatten. Inkomstskatten är sänkt från 22 procent till 21,4 procent för år 2019, den sänkningen gäller inte återförda periodiseringsfonder. Det redovisade resultatet är dock inte i sin helhet disponibelt för utdelning. Värdesäkring ska ske av kapitalet enligt 46 kap 11 § kyrkoordningen samt kapitalisering av de realisationsresultat som uppkommit vid fastighetsavyttringar. Värdesäkring för inflation 2019 uppgår till 7,3 Mkr (7,9). Det samlade disponibla resultatet för 2019, med hänsyn till dessa omföringar, uppgick till 77,8 Mkr (20,7). Budgeterat resultat 32,9 Mkr. Att bokfört resultat blev högre beror på att försäljningen av värdepapper vid fördelning av portföljen genererade realisationsvinster. Vid upprättande av budget för 2020 gjordes en prognos på 73,3 Mkr.

UTDELNING

Utdelning sker till de församlingar och pastorat som har andelar i tillgångarna. Församlingarnas andelar grundar sig på hur stor del av tillgångarna som kommer från respektive församling. Egenomsutskottet önskar hålla en jämn utdelningsnivå därför används balanserade vinstmedel som buffert. Bufferten kan därmed öka vissa år för att användas de verksamhetsår som resultatet understiger eftersträvd utdelningsnivå. För verksamhetsåret 2019 förväntas en utdelning kunna ske med 400 kr/andel totalt 13,7 Mkr (10,3) till församlingar/pastorat samt 13,7 Mkr (10,3) i särskild utjämningsavgift till nationell nivå enligt 46 kap 5 § kyrkoordningen. Prästlönetillgångar budgeterade för en utdelning med 300 kr/andel för 2019 men den höjs på grund av konsolideringstaket.

Förslag till vinstdisposition och utdelning

Det sammanlagda resultatet för verksamhetsåret 2019 visade på en vinst om 86,1 Mkr (47,9). Disponibelt för utdelning är årets resultat minskat, dels med värdesäkring enligt 46 kap 11 § Kyrkoordningen (KO) dels med överskottet från försäljning av fast egendom jämfört med det bokförda värdet, balanserat belopp tillkommer. Disponibelt belopp för utdelning är 94,7 Mkr (37,5). Enligt 46 kap 5 § KO ska resultatet fördelas mellan församlingar/pastorat i förhållande till deras andelar av prästlönetillgångarna, lika mycket ska utgöra den särskilda utjämningsavgiften som betalas till nationell nivå.

Prästlönetillgångarna har också att förhålla sig till en beräkning av ett konsolideringstak och det beaktat föreslår stiftsstyrelsen en utdelning till församlingar/pastorat på 400 kr per andel, till ett belopp på 13,7 Mkr samt 13,7 Mkr till nationell nivå totalt 27,5 Mkr. Den balanserade vinsten efter utdelning, 67,3 Mkr (16,9) överförs i ny räkning.

VINSTDISPOSITION	Mkr	2019	2018
Balanserad vinst från föregående år		16,9	16,8
Tillkommer redovisat disponibelt årsresultat		77,8	20,7
Summa		94,7	37,5
Stiftsstyrelsen föreslår att vinstmedlen disponeras enligt:			
- att till församlingar/pastorat utdela		13,7	10,3
- att till nationell nivå utdela		13,7	10,3
- att återstående medel överförs i ny räkning		67,3	16,9
Summa		94,7	37,5

Utdelning till församlingar/pastorat och stiftet per andel			400 kr		
Församlingar/pastorat	Andelar	Kr	Församlingar/pastorat	Andelar	Kr
			<i>transport</i>	15 577	6 230 800
Boo	153	61 200	Lidingö	1 130	452 000
Botkyrka	880	352 000	S:t Matteus	4	1 600
Bromma	43	17 200	Nacka	126	50 400
Brännkyrka	2 173	869 200	Sollentuna	81	32 400
Danderyd	459	183 600	Solna	8 165	3 266 000
Ed	302	120 800	Spånga-Kista	219	87 600
Ekerö	2 708	1 083 200	Sundbyberg	58	23 200
Fresta	674	269 600	Tyresö	60	24 000
Färingsö	1 096	438 400	Täby	369	147 600
Gustavsberg-Ingarö	14	5 600	Vallentuna	1 401	560 400
Haninge pastorat			Värmdö	3 711	1 484 400
Dalarö-Ornö-Utö	371	148 400	Össeby	1 309	523 600
Västerhaninge-Muskö	5 104	2 041 600	Österåkers pastorat		
Österhaninge	813	325 200	Ljusterö-Kulla	149	59 600
Hammarby	657	262 800	Österåker-Östra Ryd	2 001	800 400
Huddinge	128	51 200	Till församlingar/pastorat	34 360	13 744 000
Järfälla	2	800	Till nationell nivå		13 744 000
<i>transport</i>	15 577	6 230 800	Totalt utbetalas		27 488 000

Församlingarnas och pastoratens andelar bestämdes den 1 januari 1995. De beräknades efter marknadsvärdet på respektive församlingars och pastorats tillgångar i förhållande till det sammanlagda marknadsvärdet på tillgångarna.

Flerårsöversikt

		2019	2018	2017	2016	2015
Rörelsens intäkter	Mkr	94,7	54,7	92,1	52,8	54,1
– varav resultat vid avyttring av prästlönefastigheter	Mkr	0,0	19,1	47,9	11,7	0,0
Årets resultat	Mkr	86,1	47,9	80,6	42,4	40,5
Förslag till utdelning/per andel	kr	400	300	400	300	928
Förslag till utdelning	Mkr	27,4	20,6	27,4	20,6	63,7
Balansomslutning per bokslutsdag	Mkr	638	582	579	510	533
Nyckeltal						
Vinstmarginal, jord	%	-16	5	5	23	57
Vinstmarginal, skog	%	32	27	31	20	8
Direktavkastning						
Direktavkastning, jord	%	-0,3	0,5	1,2	1,7	1,9
Direktavkastning, skog	%	0,8	0,6	0,7	0,4	0,1
Direktavkastning, fond	%	0,5	0,9	0,6	0,9	0,7
Direktavkastning förvaltade tillgångar						
	%	0,4	0,8	0,8	0,9	0,9
Totalavkastning						
Totalavkastning, jord	%	8,6	-15,6	19,6	5,4	2,8
Totalavkastning, skog	%	23,8	-0,1	-13,0	1,8	0,1
Totalavkastning, fond	%	36,7	5,2	23,8	0,9	2,9
Totalavkastning förvaltade tillgångar						
	%	27,2	-1,0	13,3	2,3	2,1
Marknadsvärden förvaltade tillgångar						
Jord	Mkr	204,0	183,7	239,9	243,1	245,4
Skog	Mkr	298,9	238,0	240,1	275,4	271,6
Fond	Mkr	649,3	531,6	553,2	460,5	483,1
Summa marknadsvärde	Mkr	1 152,2	953,3	1 033,2	979,0	1 000,1

Nyckeltalsdefinitioner

Nyckeltal enligt KRED 2019:3

* Vinstmarginal (%) – Uppgiften beräknas som rörelseresultat, exklusive realisationsresultat och avskrivningar, dividerat med rörelsens intäkter.

* Direktavkastning (%) – Uppgiften beräknas som rörelseresultat, exklusive realisationsresultat och avskrivningar, dividerat med genomsnittligt marknadsvärde på förvaltade tillgångar.

* Totalavkastning (%) – Uppgiften beräknas som rörelseresultat, inklusive realisationsresultat och avskrivningar, plus värdeutveckling under året dividerat med genomsnittligt marknadsvärde (under 5 år) på förvaltade tillgångar.

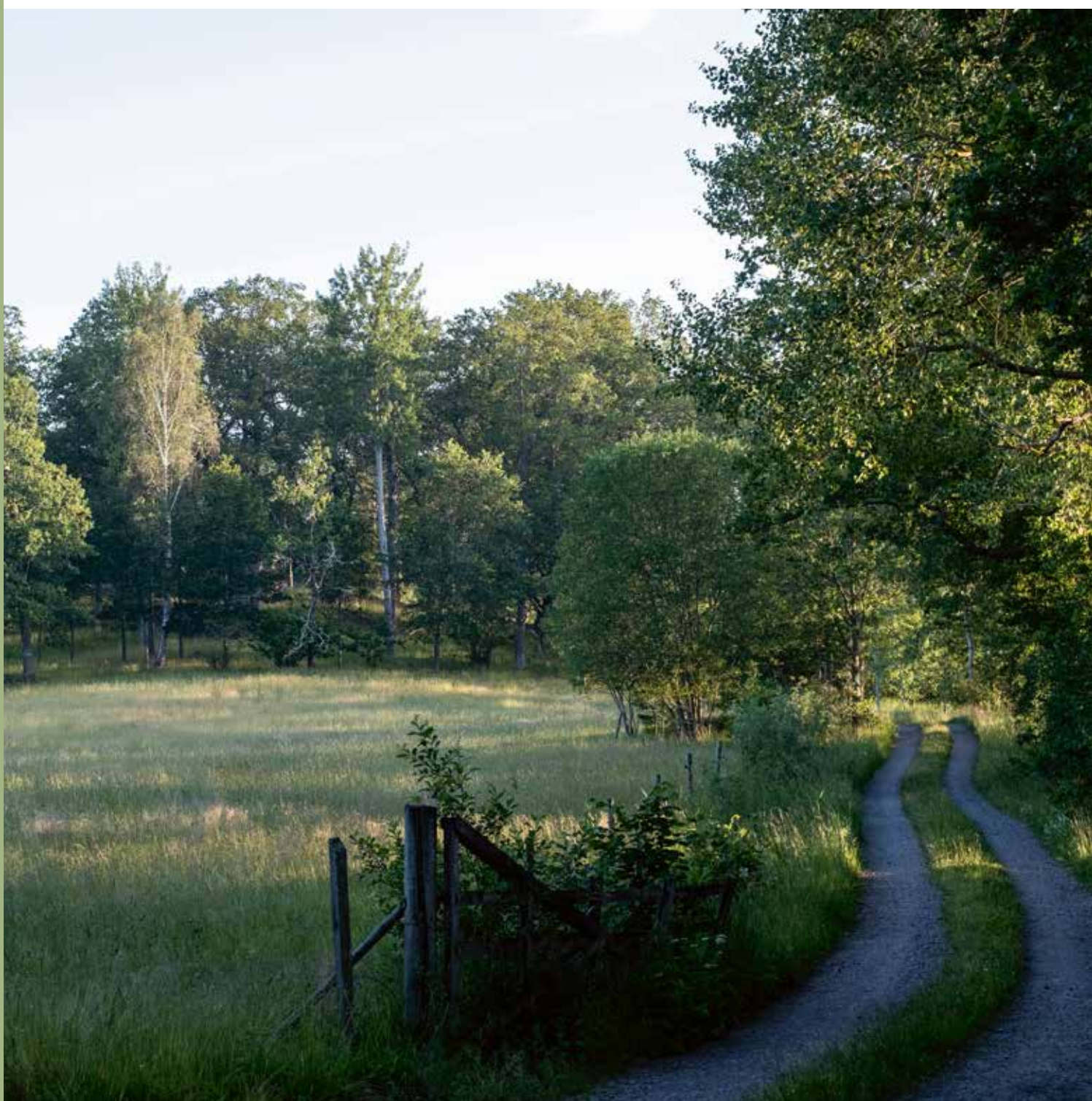
Marknadsvärdet för jord och skog beräknas som taxeringsvärdet x 1,33 för att möjliggöra relevanta jämförelser stiftens emellan.

Förvaltda areal		2019	2018	2017	2016	2015
Produktiv skog	ha	3 219	3 259	3 287	3 287	3 282
Inägomark	ha	633	643	671	671	774
Övrig mark	ha	869	807	822	822	631
Förvaltda areal totalt	ha	4 721	4 709	4 780	4 780	4 687

Taxeringsvärden		2019	2018	2017	2016	2015
Jord	tkr	153 394	138 098*	180 386	182 767	184 527
Skog	tkr	224 736	178 973	180 490**	207 078	204 197
Taxeringsvärde totalt	tkr	378 130	317 071	360 876	389 845	388 724

*Minskningen av jord 2018 kommer av försäljningen av Hagalund, Solna och Munsö prästgård, Ekerö.

**Minskningen av taxeringsvärdet 2017 på skog beror på korrigering av virkesförrådet enligt ny skogsbruksplan.



Resultaträkning

	tkr	Not	2019	2018
Rörelsens intäkter		2		
Nettoomsättning prästlönefastighet, skog		3	6 620	6 183
Nettoomsättning prästlönefastighet, jord		3,4	4 232	4 388
Intäkter prästlönefond		5	83 736	24 964
Resultat vid avyttring av prästlönefastigheter			0	19 128
Övriga rörelseintäkter			137	110
Summa rörelsens intäkter			94 725	54 773
Rörelsens kostnader				
Kostnader för varor, material och vissa köpta tjänster			-6 418	-6 155
Kostnader för inhyrd personal		6	-2 763	-2 988
Övriga externa kostnader		7	-5 188	-3 494
Avskrivning av materiella anläggningstillgångar			-444	-323
Summa rörelsens kostnader			-14 813	-12 960
Rörelseresultat		2	79 912	41 813
Resultat från finansiella investeringar		8		
Övriga ränteintäkter och liknande poster			169	8
Räntekostnader och liknande poster			-14	-11
Resultat efter finansiella poster			80 067	41 810
Bokslutsdispositioner		9	7 321	7 409
Skatt på årets resultat		10	-1 242	-1 326
ÅRETS RESULTAT			86 146	47 893

Prästlönefastigheter och prästlönefonder ska förvaltas av Svenska kyrkan såsom självständiga förmögenheter. Endast avkastningen får användas för ändamålet. Resultaträkningen ovan är utformad för att följa god redovisningssed. Det redovisade resultatet är inte i sin helhet disponibelt för ändamålet. Enligt lag och kyrkoordning ska kapitalisering ske enligt nedan.

	tkr	2019	2018
Årets resultat enligt resultaträkningen		86 146	47 893
Värdesäkring enligt KO 46:11		-7 274	-7 955
Omföring av realisationsvinst/-förlust för fastighet i förhållande till anskaffningsvärde enligt KO 46:10		-1 094	-19 238
ÅRETS DISPONIBLA RESULTAT		77 778	20 700

Balansräkning

	tkr	Not	2019	2018
TILLGÅNGAR				
Anläggningstillgångar				
Materiella anläggningstillgångar				
Prästlönefastigheter	11		106 827	107 759
Inventarier, verktyg och installationer	12		38	44
Pågående nyanläggning och förskott avseende materiella anläggningstillgångar	13		43	0
			106 908	107 803
Finansiella anläggningstillgångar				
Prästlönefondsmedel	14		430 491	422 228
Övriga långfristiga värdepappersinnehav	15		91 597	20 570
			522 088	442 798
Summa anläggningstillgångar			628 996	550 601
Omsättningstillgångar				
Kortfristiga fordringar				
Kundfordringar			576	550
Övriga fordringar			1 798	2 658
Förutbetalda kostnader och upplupna intäkter	16		406	302
			2 780	3 510
Kassa och bank	17		6 709	28 228
Summa omsättningstillgångar			9 489	31 738
SUMMA TILLGÅNGAR			638 485	582 339
EGET KAPITAL OCH SKULDER				
Eget kapital				
Bundet eget kapital				
Prästlönefastighetskapital			106 908	107 803
Prästlönefondskapital			430 491	422 228
Fritt eget kapital				
Balanserat resultat			16 888	16 805
Årets disponibla resultat			77 778	20 700
Summa eget kapital			632 065	567 536
Obeskattade reserver	18		1 368	8 689
Avsättningar	19		375	753
Kortfristiga skulder				
Leverantörsskulder			463	325
Aktuella skatteskulder			1 843	1 879
Övriga skulder			35	235
Upplupna kostnader och förutbetalda intäkter	20		2 336	2 922
Summa kortfristiga skulder			4 677	5 361
SUMMA EGET KAPITAL OCH SKULDER			638 485	582 339

Eget kapital

Det egna kapitalet i prästlönetillgångarna är uppdelat i bundet kapital (sådant kapital som inte får användas för utdelning/utjämningsavgift) och fritt eget kapital. Det i resultaträkningen redovisade resultatet är inte i sin helhet disponibelt för utdelning vilket beaktas vid redovisningen av det egna kapitalet enligt räkningen nedan.

Förändring av eget kapital	BUNDET EGET KAPITAL		FRITT EGET KAPITAL	
	Prästlönefastighetskapital	Prästlönefondskapital	Balanserat resultat	Redovisat årsresultat
Eget kapital 2018-01-01				
Belopp vid årets ingång	107 628	395 209	17 073	27 221
Omföring av föregående års resultat			27 221	-27 221
Köp/försäljning prästlönefastighet, bokfört värde	497	-387		-110
Omföring avskrivning byggnad	-323	323		
Årets resultat				47 893
<i>Avsättning till bundet eget kapital:</i>				
omföring av realisationsvinst (förlust) fastighet		19 128		-19 128
värdesäkring enligt KO 46:11		7 955		-7 955
Utdelning				
Utdelning till andelsägande församling/pastorat			-13 744	
Särskild utjämningsavgift till stiftet			-13 744	
Utgående balans 2018-12-31	107 802	422 228	16 806	20 700
Eget kapital 2019-01-01				
Belopp vid årets ingång	107 802	422 228	16 806	20 700
Omföring av föregående års resultat			20 700	-20 700
Köp/försäljning prästlönefastighet, bokfört värde	-451	545		-1 094
Omföring avskrivning byggnad	-443	443		
Årets resultat				86 146
<i>Avsättning till bundet eget kapital:</i>				
omföring av realisationsvinst (förlust) fastighet			0	0
värdesäkring enligt KO 46:11		7 274		-7 274
Utdelning				
Utdelning till andelsägande församling/pastorat			-10 309	
Särskild utjämningsavgift till stiftet			-10 309	
Utgående balans 2019-12-31	106 908	430 490	16 888	77 778



Kassaflödesanalys

	tkr	Not	2019	2018
Den löpande verksamheten				
Rörelseresultat			79 912	41 813
<i>Justeringar för poster som inte ingår i kassaflödet</i>				
Av- och nedskrivningar			444	323
Ökning/minskning av avsättningar			-378	312
Resultat vid försäljning av anläggningstillgångar (vinst -, förlust +)			-76 309	-34 831
<i>Övriga poster som inte ingår i kassaflödet</i>				
Erhållen ränta			169	8
Erlagd ränta			-14	-11
Betald inkomstskatt avseende näringsverksamhet			-1 278	-362
Kassaflöde från den löpande verksamheten före förändringar av rörelsekapitalet			2 546	7 252
<i>Kassaflöde från förändring i rörelsekapital</i>				
Minskning/ökning av kortfristiga fordringar			731	-1 801
Ökning/minskning av kortfristiga skulder			-649	-11 036
Kassaflöde från den löpande verksamheten			2 628	-5 585
Prästlönetillgångar				
<i>Prästlönefastigheter</i>				
Förvärv av prästlönefastigheter			-506	-3 012
Försäljning av prästlönefastigheter			0	21 950
<i>Prästlönefondsmedel</i>				
Förvärv av värdepapper			-520 198	-191 906
Försäljning värdepapper			461 922	232 094
Ökning/minskning övriga medel			55 252	-8 769
Kassaflöde från prästlönetillgångar			-3 530	50 357
Kassaflöde före utdelning			-903	44 772
Utdelning till församlingar/pastorat och nationell nivå			-20 616	-27 488
Årets kassaflöde			-21 519	17 284
Likvida medel vid årets början			28 228	10 944
Likvida medel vid årets slut		21	6 709	28 228

Noter

NOT 1 – Redovisnings- och värderingsprinciper

GRUNDER FÖR UPPRÄTTANDE

Prästlönetillgångars årsredovisning har upprättats enligt årsredovisningslagen (1995:1554) ÅRL, och Bokföringsnämndens BFAR 2012:1 Årsredovisning och koncernredovisning (K3). Vidare tillämpas rekommendationer utgivna av Kyrkostyrelsens redovisningsråd för Svenska Kyrkan (KRED). Redovisningsprinciperna är oförändrade i jämförelse med föregående år, om inget annat anges.

BELOPP

Samtliga belopp är angivna i tusentals kronor (tkr) om inte annat anges. Beloppen inom parentes anger tidigare års värden.

INTÄKTSREDOVISNING

Intäkter redovisas till det verkliga värde av vad som erhållits eller kommer att erhållas och som är för egen räkning. Försäljning av varor redovisas vid leverans av produkter till kunden, i enlighet med försäljningsvillkoren. Försäljning redovisas netto efter moms, rabatter och kursdifferenser vid försäljning i utländsk valuta.

Virkesintäkter redovisas enligt följande:

Leveransvirke:	i den period virket levererats till köparen.
Avverkningsuppdrag och leveransrotköp:	i den period virket inmätts.
Rotposter:	vid kontraktstillfället.

Övriga intäkter som intjänats intäktsredovisas enligt följande:

Arrende- och hyresintäkter:	i den period uthyrningen avser.
Ränteintäkter:	i enlighet med effektiv avkastning.
Erhållen utdelning:	när rätten att erhålla utdelning bedöms som säker.

BIDRAG

Bidrag intäktsredovisas efter hand som villkor som är förknippade med bidragen uppfylls. Bidrag till anläggningstillgångar har reducerat anskaffningsvärdet på anläggningstillgångarna.

LEASING

All leasing, både när prästlönetillgångarna är leasetagare och leasegivare, redovisas som operationell leasing det vill säga leasingavgifterna, inklusive en första förhöjd avgift, redovisas som kostnad/intäkt linjärt över leasingperioden. Uppgifterna om avgifter i noten är redovisade i nominella belopp. Med leasingperiod avses den period som leasetagaren har avtalat att leasa en tillgång.

INKOMSTSKATT

Prästlönetillgångarna beskattas från och med inkomståret 2014 som en inskränkt skatteskyldig stiftelse. Endast inkomst av näringsverksamhet och innehav av fastighet beskattas. Kapitalvinster och andra inkomster som inte kommer från näringsverksamhet är alltid skattefria förutsatt att villkoren för inskränkt skattskyldighet är uppfyllda.

Aktuella skatter värderas utifrån de skattesatser och skatteregler som gäller på balansdagen. Uppskjutna skatter värderas utifrån de skattesatser och skatteregler som är beslutade före balansdagen.

Uppskjuten skattefordran avseende underskottsavdrag eller framtida skattemässiga avdrag redovisas i den utsträckningen det är sannolikt att avdraget kan avräknas mot överskott vid framtida beskattning.

Fordringar och skulder netto redovisas endast när det finns legal rätt till kvittning.

Aktuell skatt, liksom, i förekommande fall, förändringar i uppskjuten skatt, redovisas i resultaträkningen om inte skatten är hänförlig till en händelse eller transaktion som redovisas direkt i eget kapital, då skatteeffekten redovisas där.

MATERIELLA ANLÄGGNINGSTILLGÅNGAR

Materiell anläggningstillgång är en fysisk tillgång som innehas för att bedriva näringsverksamhet (ge ekonomiska fördelar/kassaflöde). Materiella anläggningstillgångar redovisas till anskaffningsvärdet minskat med avskrivningar. I anskaffningsvärdet ingår utgifter som direkt kan hänföras till förvärvet av tillgången. Bidrag som avser förvärv av materiell anläggningstillgång reducerar tillgångens anskaffningsvärde. I samband med övergången till K3 delades vissa av prästlönetillgångarnas materiella anläggningstillgångar upp i komponenter. När en komponent i en anläggningstillgång byts ut, uträngeras eventuell kvarvarande del av den gamla komponentens bokförda värde och den nya komponentens anskaffningsvärde aktiveras.

Realisationsvinster respektive realisationsförluster vid avyttring av prästlönefastighet redovisas på separat rad under rörelsens intäkter. Som avyttring av prästlönefastighet räknas även allframtidsupplåtelse av nyttjanderätt, servitut eller annat intrång där erhållen ersättning avser att täcka en på fastigheten bestående värdenedgång. Övriga realisationsvinster respektive realisationsförluster avseende anläggningstillgång redovisas som *Övrig rörelseintäkt* respektive *Övrig rörelsekostnad*.

Materiella anläggningstillgångar skrivs av systematiskt över tillgångens bedömda nyttjandeperiod. När tillgångarnas avskrivningsbara belopp fastställs, beaktas i förekommande fall tillgångens restvärde. Linjär avskrivningsmetod används för övriga typer av materiella tillgångar. Mark skrivs inte av då nyttjandeperioden är obegränsad.

Följande avskrivningstider tillämpas:

Ekonomibyggnader på jordbruksfastighet	25 år	(4 %)
Bostadsbyggnader på jordbruksfastighet	50 år	(2 %)
Hyreshus	50 år	(2 %)
Komponenter	10–50 år	
Markanläggningar	20 år	(5 %)
Byggnadsinventarier:		
Värmepanna	15 år	(6,67 %)

NEDSKRIVNINGAR AV MATERIELLA ANLÄGGNINGSTILLGÅNGAR

När det finns en indikation på att en materiell anläggningstillgångs värde har minskat, görs en prövning av nedskrivningsbehov. För tillgångar som tidigare skrivits ner görs per varje balansdag en prövning av om återföring bör göras. Nedskrivningen och återföringen redovisas i resultaträkningen.

FINANSIELLA INSTRUMENT

Finansiella instrument redovisas i enlighet med reglerna i K3, kapitel 11, vilket innebär att värdering sker utifrån anskaffningsvärdet.

Finansiella instrument som redovisas i balansräkningen inkluderar värdepapper, kundfordringar och övriga fordringar, kortfristiga placeringar, leverantörsskulder och låneskulder. Instrumenten redovisas i balansräkningen när prästlönetillgångarna blir part i instrumentets avtalsmässiga villkor. Finansiella tillgångar tas bort från balansräkningen när rätten att erhålla kassaflöden från instrumentet har löpt ut eller överförs och prästlönetillgångarna har överfört i stort sett alla risker och förmåner som är förknippade med äganderätten. Finansiella skulder tas bort från balansräkningen när förpliktelse har reglerats eller på annat sätt upphört.

PRÄSTLÖNEFONDSMEDEL – ÖVRIGA LÅNGFRISTIGA VÄRDEPAPERSINNEHAV

Innehaven innehas på lång sikt och redovisas inledningsvis till anskaffningsvärde. I efterföljande redovisning värderas posten fortsatt i enlighet med lägsta värdets princip till det lägsta av anskaffningsvärde eller marknadsvärdet på balansdagen. De räntebärande tillgångarna redovisas i efterföljande redovisning till upplupet anskaffningsvärde.

PRÄSTLÖNEFONDSPLACERINGAR

Prästlönefondsmedel utgör en separat förvaldat tillgångsmassa, motsvarande förvaltningens bundna prästlönefondskapital, där insättningar och uttag ur värdepappersportföljen sker i samband med köp och försäljning av prästlönefastigheter. Samtliga tillgångar och eventuella fondlikvidsskulder som är relaterade till portföljen redovisas på raden Prästlönefondsmedel i balansräkningen. Prästlönefondsmedel förvaltas långsiktigt och redovisas som anläggningstillgång. Förvaltningen av prästlönefondsmedel utgör en kärnverksamhet i förvaltarens uppdrag och redovisas som egen rörelsegren. Avkastningen från prästlönefondsmedlen redovisas på separat rad under verksamhetens intäkter. För de noterade värdepapper som ingår i prästlönefondsmedlen sker en kollektiv värdering. Det innebär att vid prövning av lägsta värdets princip/prövning av nedskrivningsbehov avräknas realiserade förluster mot realiserade vinster inom portföljen.

KORTFRISTIGA PLACERINGAR

Värdepapper som är anskaffade med avsikt att innehas kortsiktigt redovisas inledningsvis till anskaffningsvärde och i efterföljande värderingar i enlighet med lägsta värdets princip till det lägsta av anskaffningsvärde och marknadsvärde.

KUNDFORDRINGAR OCH ÖVRIGA FORDRINGAR

Fordringar redovisas som omsättningstillgångar med undantag för poster med förfallodag mer än 12 månader efter balansdagen, vilka klassificeras som anläggningstillgångar. Fordringar tas upp till det belopp som förväntas bli inbetalt efter avdrag för individuellt bedömda osäkra fordringar.

LÅNESKULDER OCH LEVERANTÖRSSKULDER

Låneskulder och leverantörsskulder redovisas initialt till anskaffningsvärde efter avdrag för transaktionskostnader. Skiljer sig det redovisade beloppet från det belopp som ska återbetalas vid förfallotidpunkten periodiseras mellanskillnaden som räntekostnad över lånets löptid med hjälp av instrumentets effektivränta. Härigenom överensstämmer vid förfallotidpunkten det redovisade beloppet och det belopp som ska återbetalas.

AVSÄTTNINGAR

Med avsättningar avses förpliktelser på balansdagen som är säkra eller sannolika till sin förekomst men ovissa till belopp eller till den tidpunkt då de ska infrias. Avsättning redovisas med det belopp som motsvarar den bästa uppskattningen av den utbetalning som krävs för att reglera åtagandet.

KASSAFLÖDESANALYS

Kassaflödesanalysen upprättas enligt indirekt metod och visar prästlönetillgångarnas in- och utbetalningar uppdelade på löpande verksamheten, investeringsverksamheten, finansieringsverksamheten samt förvaltade prästlönetillgångar. Det redovisade kassaflödet omfattar endast transaktioner som medfört in- eller utbetalningar. Som likvida medel klassificeras rörelsemedel bestående av kassamedel, disponibla tillgodohavanden hos banker och andra kreditinstitut, kyrkkontot samt kortfristiga likvida placeringar som är noterade på en marknadsplats.

EGET KAPITAL OCH LÄMNAD UTDELNING

Eget kapital delas in i bundet och fritt eget kapital. Bundet eget kapital utgörs av Prästlönefastighetskapital och Prästlönefondskapital. Vid försäljning av prästlönefastighet tillförs prästlönefondskapitalet ett belopp motsvarande erhållen köpeskilling. Detta uppnås genom omföringar inom eget kapital, enligt Eget kapital i egen räkning. Prästlönefondskapitalet värdesätts årligen, genom en kapitalisering som tas av avkastningen, för att trygga att kapitalet inte urholkas på grund av inflation. Vid köp av prästlönefastighet förs ett belopp motsvarande köpeskillingen om från prästlönefondskapital till prästlönefastighetskapital. Fritt eget kapital utgörs av balanserade medel och årets resultat justerat för omföringar till/från bundet eget kapital samt lämnad utdelning.

UTDELNING

Av stiftsfullmäktige beslutad utdelning redovisas direkt mot fritt eget kapital.

EVENTUALFÖRPLIKTELSE

Eventualförpliktelser är en sammanfattande beteckning på sådana garantier, ekonomiska åtaganden och eventuella förpliktelser som inte tas upp i balansräkningen.

EVENTUALTILLGÅNG

En eventualtillgång är en möjlig tillgång till följd av inträffade händelser och vars förekomst endast bekräftas av att en eller flera osäkra framtida händelser, som inte ligger inom prästlönetillgångarnas kontroll, inträffar eller uteblir.



NOT 2 – Information om oberoende rörelsegrenar	2019	2018
Rörelsens intäkter fördelar sig på rörelsegrenar enligt följande:		
Skog inklusive jakt och fiske	6 620	6 183
Jord	4 369	23 626
Fond	83 736	24 964
Summa	94 725	54 773
Rörelseresultatet fördelar sig på rörelsegrenar enligt följande:		
Skog inklusive jakt och fiske	2 146	1 671
Realisationsresultat vid avyttring anl. tillgång	0	0
Avskrivning	0	0
<i>Summa skog</i>	<i>2 146</i>	<i>1 671</i>
Jord	-698	1 253
Realisationsresultat vid avyttring anl. tillgång	0	19 128
Avskrivning	-444	-323
<i>Summa jord</i>	<i>-1 142</i>	<i>20 058</i>
Fond	2 641	4 684
Realisationsresultat vid avyttring anl. tillgång	76 267	15 400
<i>Summa fond</i>	<i>78 908</i>	<i>20 084</i>
Summa rörelseresultat	79 912	41 813
varav realisationsresultat vid avyttring av anl. tillgång	76 267	34 528
varav avskrivning	-444	-323
NOT 3 – Nettoomsättning prästlönefastigheter	2019	2018
Intäkter skog, inklusive jakt och fiske		
Virkesintäkter	5 694	5 325
Utdelning allmänning	95	46
Jaktarrenden	827	811
Fiskearrenden	4	1
Summa skog	6 620	6 183
Intäkter jord		
Uthyrning av lokaler	503	437
Bostadsarrenden	124	187
Jordbruksarrenden – gårdsarrenden	345	338
Jordbruksarrenden – sidoarrenden	863	902
Lägenhetsarrenden	191	226
Anläggningsarrenden	209	154
Tomträtt industri	171	171
Tomträtt bostad	578	578
Hysesintäkter Havssvalget	1 234	1 184
Övriga sidointäkter	14	211
Summa jord	4 232	4 388
Nettoomsättning prästlönefastigheter	10 852	10 571
NOT 4 – Operationella leasingavtal	2019	2018
Framtida minimileaseavgifter som kommer att erhållas avseende icke uppsägningsbara leasingavtal:		
Förfaller till betalning inom ett år	5 005	4 728
Förfaller till betalning senare än ett men inom fem år	10 630	10 427
Förfaller till betalning senare än fem år	5 161	6 504
Under perioden erhållna leasingavgifter	5 059	5 199
De huvudsakliga leasingavgifterna avser jordbruksarrenden och bostadshyra.		
NOT 5 – Intäkter prästlönefond	2019	2018
Intäkter prästlönefond		
Utdelningar	4 408	5 252
Realisationsresultat vid försäljningar	76 267	15 400
Räntor	3 061	4 312
Summa prästlönefond	83 736	24 964

NOT 6 – Inhyrd personal

Personal från stiftet har varit engagerade i verksamheten med en arbetsinsats motsvarande 2,25 (2,5) heltidstjänster. I kostnaden ingår förutom grundlön, semesterlön och pensionskostnader även schablonberäknad: företagshälsövård, utbildning, arbetsplats- och arbetsmaterial.

NOT 7 – Arvode och kostnadsersättningar till revisorer**2019****2018****Kvalificerade revisorer**

Ernst & Young AB		
Revisionsuppdrag	-170	-168
Öhrlings PricewaterhouseCoopers AB		
Andra uppdrag	-20	0
Summa	-190	-168

Med revisionsuppdrag avses arbetsuppgifter som det enligt lag ankommer på prästlönetillgångarnas revisorer att utföra samt rådgivning eller annat biträde som föränleds av iakttagelser vid sådana arbetsuppgifter. Allt annat är andra uppdrag.

NOT 8 – Resultat från finansiella investeringar**2019****2018****Övriga räntor och liknande poster**

Ränteintäkter från kyrkkontot (se not 17)	169	8
Räntekostnader	-14	-11
Summa	155	-3

NOT 9 – Bokslutsdispositioner**2019****2018****Bokslutsdispositioner**

Återföring periodiseringsfond	7 321	7 409
Avsättning till periodiseringsfond	0	0
Summa	7 321	7 409

NOT 10 – Skatt på näringsverksamhet**2019****2018****Årets skatt**

Aktuell skatt	-1 301	-1 535
Skatt p.g.a. ändrad taxering	59	209

Skatt på årets resultat**-1 242****-1 326**

Redovisat resultat, i skattepliktig verksamhet, före skatt	5 807	6 999
Skatt beräknad enligt gällande skattesats 21,4% (22)	1 243	1 540
Skatteeffekt av ej avdragsgilla kostnader	2	1
Skatteeffekt av ej skattepliktiga intäkter	0	-18
Skatt hänförlig till tidigare års redovisade resultat i skattepliktig verksamhet (näringsverksamhet)		
Effekt av ändrade skattesatser/skatteregler	47	0
Skatteeffekt av schablonränta på periodiseringsfond	9	13

Redovisad skattekostnad**1 301****1 535****NOT 11 – Prästlönefastigheter****2019****2018****Byggnader och mark**

Ingående anskaffningsvärde	111 661	111 470
Inköp	506	3 012
Försäljningar och utrangeringar	0	2 821
Omklassificeringar	-1 000	0

Utgående ackumulerade anskaffningsvärde**111 167****111 661**

Ingående avskrivningar	-3 903	-3 894
Försäljningar och utrangeringar	0	307
Årets avskrivningar	-438	-316
Utgående ackumulerade avskrivningar	-4 341	-3 903

Utgående redovisat värde**106 827****107 759****Taxeringsvärden**

Mark	357 231	298 789
Byggnader	20 899	18 282

Summa**378 130****317 071**

Prästlönetillgångarna omfattas från och med år 2000 av bokföringsskyldighet. I den öppningsbalansräkning som upprättades 2000-01-01 värderades fastighetsbeståndet, med stöd av BFN U 95:3, till ett försiktigt beräknat marknadsvärde vilket ansågs motsvara då aktuella taxeringsvärden.

Prästlönetillgångarnas rättsliga status, förvaltning och bokföringsskyldighet regleras i lag. Prästlönefastigheterna bedöms utifrån den särskilda lagregleringen inte utgöra förvaltningsfastigheter i enlighet med allmänt råd i K3.

NOT 12 – Inventarier, verktyg och installationer	2019	2018
Byggnadsinventarier		
Ingående anskaffningsvärde	96	96
Inköp	0	0
Försäljningar och utrangeringar	0	0
Utgående ackumulerade anskaffningsvärden	96	96
Ingående avskrivningar	-52	-45
Försäljningar och utrangeringar	0	0
Årets avskrivningar	-6	-7
Utgående ackumulerade avskrivningar	-58	-52
Utgående redovisat värde	38	44

NOT 13 – Pågående nyanläggning och förskott avseende materiella anläggningstillgångar	2019	2018
Ingående balans	0	0
Utgifter under året	43	0
Under året färdigställda tillgångar	0	0
Utgående redovisat värde	43	0

Pågående nyanläggning avser en väg på fastigheten Torp 3:1 och räknas vara färdigställd under 2020.

NOT 14 – Prästlönefondsmedel	ANSKAFFNINGSVÄRDE		BOKFÖRT VÄRDE		MARKNADSVÄRDE	
	2019	2018	2019-12-31	2018-12-31	2019-12-31	2018-12-31
Noterade aktier och aktiefonder	274 714	228 361	274 714	228 361	383 596	313 664
Noterade värdepappersinnehav	140 532	116 328	140 532	116 328	137 218	115 861
Övriga värdepappersinnehav	0	7 223	0	7 223	0	8 231
Övriga placeringar	15 245	70 315	15 245	70 315	14 635	69 146
Summa prästlönefondsplaceringar	430 491	422 228	430 491	422 228	535 449	506 902
Förändring prästlönefondsmedel			2019	2018		
Ingående ackumulerade anskaffningsvärden			422 228	395 209		
Investeringar under året			428 932	182 991		
Försäljningar/avyttringar			-375 110	-164 332		
Omklassificering			-45 559	8 360		
Utgående ackumulerade anskaffningsvärden			430 491	422 228		

NOT 15 – Värdepappersinnehav	ANSKAFFNINGSVÄRDE		BOKFÖRT VÄRDE		MARKNADSVÄRDE	
	2019	2018	2019-12-31	2018-12-31	2019-12-31	2018-12-31
Långfristiga värdepappersinnehav						
Onoterade värdepappersinnehav*	3 030	3 030	0	0	0	0

*Onoterade värdepappersinnehav

Prästlönetillgångar köpte aktier 2007 i det onoterade aktiebolaget Nordic Microcap Investment AB till ett värde av 3 030 tkr. Innehavet skrevs ned till 0 kr år 2011.

Kortfristiga placeringar

Noterade aktier	19 794	5 025	26 089	5 426
Noterade aktiefonder	38 658	6 100	55 530	9 855
Noterade räntebärande värdepapper	6 655	3 155	6 144	3 135
Noterade räntefonder	23 340	2 549	23 053	2 509
Övriga placeringar	3 150	3 741	3 114	3 770
Summa värdepappersinnehav	91 597	20 570	113 930	24 695

NOT 16 – Förutbetalda kostnader och upplupna intäkter	2019	2018
Förutbetalda kostnader och upplupna intäkter		
Försäkringspremier	208	88
Upplupna ränteutgifter	169	8
Övriga poster	29	105
Summa	406	302



NOT 17 – Kassa och bank

Behållningen på kassa och bank 6 709 tkr (28 228 tkr) finns på det s.k. kyrkkontot. Kyrkkontot utgör i juridisk mening en fordran på Svenska kyrkans nationella nivå. De regelverk som styr kyrkkontot är dock av sådan karaktär att fordran i redovisningssammanhang ses som ett ordinärt banktillgodohavande.

NOT 18 – Obeskattade reserver

	2019	2018
Obeskattade reserver		
Periodiseringsfond, se även not 9	1 368	8 689
Summa	1 368	8 689

NOT 19 – Avsättningar

	2019	2018
Avsättningar		
Avsättning vid årets början	753	441
Avsättning för skogsvård	0	312
Justeringar till följd av förändringar	-378	0
Avsättning vid årets slut	375	753

NOT 20 – Upplupna kostnader och förutbetalda intäkter

	2019	2018
Upplupna kostnader och förutbetalda intäkter		
Förutbetalda hyresinkomster	59	57
Förutbetalda arrenden	1 116	1 147
Upplupna revisionsarvoden	82	75
Upplupna förvaltararvoden	721	1 495
Övrigt	358	148
Summa	2 336	2 922

NOT 21 – Likvida medel

	2019	2018
Specifikation av likvida medel vid årets slut		
Bank	6 709	28 228
	6 709	28 228

NOT 22 – Väsentliga händelser efter räkenskapsårets slut

Till följd av coronavirusutbrottet har världens börser rasat. Prästlönetillgångars portfölj som vid årsskiftet hade gått upp med 22,2 % har per den 12 mars 2020 fallit med 14,2 % i marknadsvärde från 649,3 till 557,3 Mkr.

Stiftsstyrelsen

Stiftsstyrelsen har vid dagens sammanträde den 24 mars 2020 beslutat överlämna årsredovisningen till stiftsfullmäktige samt föreslå stiftsfullmäktige fastställa årsredovisningen för 2019.

Stockholm 2020-03-24

 Andreas Holmberg Ordförande	 Daniel Larson 1: e vice ordförande	 Ulla Birgersdotter 2: e vice ordförande
 Irène Pierazzi	 Olle Burell	 Amanda Valldor
 Daniel Sunesson	 Roland Johansson	 Georg Lagerberg
 Margaretha Herthelius	 Jan Olov Sundström	 Arnold Boström
 Carita Stenbacka Tenezakis		

Vår revisionsberättelse har avgivits den 2020-03-26

 Göran Dahlstrand	 Klas Weidstam
 Mikael Sjölander Auktoriserad revisor Ernst & Young AB	

Revisionsberättelse

Till Stiftsfullmäktige i Stockholms Stift avseende Prästlönetillgångar, org.nr 802408-9818

Rapport om årsredovisningen

Uttalanden

Vi har utfört en revision av årsredovisningen för Prästlönetillgångar i Stockholms Stift för år 2019.

Enligt vår uppfattning har årsredovisningen upprättats i enlighet med årsredovisningslagen och ger en i alla väsentliga avseenden rättvisande bild av Prästlönetillgångar i Stockholms Stift finansiella ställning per den 31 december 2019 och av dess finansiella resultat och kassaflöde för året enligt årsredovisningslagen. Förvaltningsberättelsen är förenlig med årsredovisningens övriga delar.

Vi tillstyrker därför att Stiftsfullmäktige fastställer resultaträkningen och balansräkningen för Prästlönetillgångar i Stockholms Stift.

Grund för uttalanden

Vi har utfört revisionen enligt god revisionsd i Sverige. Revisorernas ansvar enligt denna sed beskrivs närmare i avsnitten *Den auktoriserade revisorns ansvar* samt *De förtroendevalda revisorernas ansvar*.

Vi är oberoende i förhållande till Prästlönetillgångar i Stockholms Stift enligt god revisorsd i Sverige. Jag som auktoriserad revisor har fullgjort mitt yrkesetiska ansvar enligt dessa krav.

Vi anser att de revisionsbevis vi har inhämtat är tillräckliga och ändamålsenliga som grund för våra uttalanden.

Stiftsstyrelsens ansvar

Det är stiftsstyrelsen som har ansvaret för att årsredovisningen upprättas och att den ger en rättvisande bild enligt årsredovisningslagen. Stiftsstyrelsen ansvarar även för den interna kontroll som den bedömer är nödvändig för att upprätta en årsredovisning som inte innehåller några väsentliga felaktigheter, vare sig dessa beror på oegentligheter eller misstag.

Vid upprättandet av årsredovisningen ansvarar stiftsstyrelsen för bedömningen av Prästlönetillgångar i Stockholms Stift förmåga att fortsätta verksamheten. De uppger, när så är tillämpligt, om förhållanden som kan påverka förmågan att fortsätta verksamheten och att använda antagandet om fortsatt drift. Antagandet om fortsatt drift tillämpas dock inte om stiftsstyrelsen avser att likvidera Prästlönetillgångar i Stockholms Stift, upphöra med verksamheten eller inte har något realistiskt alternativ till att göra något av detta.

Den auktoriserade revisorns ansvar

Jag har att utföra revisionen enligt International Standards on Auditing (ISA) och god revisionsd i Sverige.

Mitt mål är att uppnå en rimlig grad av säkerhet om att årsredovisningen som helhet inte innehåller några väsentliga felaktigheter, vare sig dessa beror på oegentligheter eller misstag. Rimlig säkerhet är en hög grad av säkerhet, men är ingen garanti för att en revision som utförs enligt ISA och god revisionsd i Sverige alltid kommer att upptäcka en väsentlig felaktighet om en sådan finns. Felaktigheter kan uppstå på grund av oegentligheter eller misstag och anses vara väsentliga om de enskilt eller tillsammans rimligen kan förväntas påverka de ekonomiska beslut som användare fattar med grund i årsredovisningen.

Som del av en revision enligt ISA använder jag professionellt omdöme och har en professionellt skeptisk inställning under hela revisionen. Dessutom:

- identifierar och bedömer jag riskerna för väsentliga felaktigheter i årsredovisningen, vare sig dessa beror på oegentligheter eller misstag, utformar och utför granskningsåtgärder bland annat utifrån dessa risker och inhämtar revisionsbevis som är tillräckliga och ändamålsenliga för att utgöra en grund för mina uttalanden. Risker för att inte upptäcka en väsentlig felaktighet till följd av oegentligheter är högre än för en väsentlig felaktighet som beror på misstag, eftersom oegentligheter kan innefatta agerande i maskopi, förfalskning, avsiktliga utelämnanden, felaktig information eller åsidosättande av intern kontroll.
- skaffar jag mig en förståelse av den del av Prästlönetillgångar i Stockholms Stift interna kontroll som har betydelse för min revision för att utforma granskningsåtgärder som är lämpliga med hänsyn till omständigheterna, men inte för att uttala mig om effektiviteten i den interna kontrollen.
- utvärderar jag lämpligheten i de redovisningsprinciper som används och rimligheten i stiftsstyrelsens uppskattningar i redovisningen och tillhörande upplysningar.
- drar jag en slutsats om lämpligheten i att stiftsstyrelsen använder antagandet om fortsatt drift vid upprättandet av årsredovisningen. Jag drar också en slutsats, med grund i de inhämtade revisionsbevisen, om det finns någon väsentlig osäkerhetsfaktor som avser sådana händelser eller förhållanden som kan leda till betydande tvivel om Prästlönetillgångar i Stockholms Stifts förmåga att fortsätta verksamheten. Om jag drar slutsatsen att det finns en väsentlig osäkerhetsfaktor, måste jag i revisionsberättelsen fästa uppmärksamheten på upplysningarna i årsredovisningen om den väsentliga osäkerhetsfaktorn eller, om sådana upplysningar är otillräckliga, modifiera uttalandet om årsredovisningen. Mina slutsatser baseras på de revisionsbevis som inhämtas fram till datumet för revisionsberättelsen. Dock kan framtida händelser eller förhållanden göra att Prästlönetillgångar i Stockholms Stift inte längre kan fortsätta verksamheten.
- utvärderar jag den övergripande presentationen, strukturen och innehållet i årsredovisningen, däribland upplysningarna, och om årsredovisningen återger de underliggande transaktionerna och händelserna på ett sätt som ger en rättvisande bild.

Jag måste informera stiftsstyrelsen om bland annat revisionens planerade omfattning och inriktning samt tidpunkten för den. Jag måste också informera om betydelsefulla iakttagelser under revisionen, däribland de eventuella betydande brister i den interna kontrollen som jag identifierat.

De förtroendevalda revisorns ansvar

Vi har att utföra en revision enligt revisionslagen och därmed enligt god revisionsd i Sverige. Vårt mål är att uppnå en

rimlig grad av säkerhet om att årsredovisningen har upprättats i enlighet med årsredovisningslagen och om årsredovisningen ger en rättvisande bild av Prästlönetillgångar i Stockholms Stift resultat och ställning.

Rapport om andra krav enligt lagar och andra författningar

Uttalande

Utöver vår revision av årsredovisningen har vi även utfört en revision av stiftsstyrelsens förvaltning av Prästlönetillgångar i Stockholms Stift för år 2019.

Vi tillstyrker att Stiftsfullmäktige beviljar stiftsstyrelsens ledamöter ansvarsfrihet för räkenskapsåret avseende förvaltningen av Prästlönetillgångar i Stockholms Stift.

Grund för uttalande

Vi har utfört revisionen enligt god revisionssed i Sverige.

Vårt ansvar enligt denna beskrivs närmare i avsnittet *Revisorns ansvar*. Vi är oberoende i förhållande till Prästlönetillgångar i Stockholms Stift enligt god revisionssed i Sverige. Jag som auktoriserad revisor har i övrigt fullgjort mitt yrkesetiska ansvar enligt dessa krav.

Vi anser att de revisionsbevis vi har inhämtat är tillräckliga och ändamålsenliga som grund för vårt uttalande.

Stiftsstyrelsens ansvar

Det är stiftsstyrelsen som har ansvaret för förvaltningen.

Revisorns ansvar


Vårt mål beträffande revisionen av förvaltningen, och därmed vårt uttalande om ansvarsfrihet, är att inhämta revisionsbevis för att med en rimlig grad av säkerhet kunna bedöma om någon styrelseledamot i något väsentligt avseende företagit någon åtgärd eller gjort sig skyldig till någon försummelse som kan föranleda ersättningsskyldighet mot Prästlönetillgångar i Stockholms Stift.

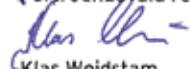
Rimlig säkerhet är en hög grad av säkerhet, men ingen garanti för att en revision som utförs enligt god revisionssed i Sverige alltid kommer att upptäcka åtgärder eller försummelser som kan föranleda ersättningsskyldighet mot Prästlönetillgångar i Stockholms Stift.

Som en del av en revision enligt god revisionssed i Sverige använder den auktoriserade revisorn professionellt omdöme och har en professionellt skeptisk inställning under hela revisionen. Granskningen av förvaltningen grundar sig främst på revisionen av räkenskaperna. Vilka tillkommande granskningsåtgärder som utförs baseras på den auktoriserade revisorns professionella bedömning och övriga valda revisorers bedömning med utgångspunkt i risk och väsentlighet. Det innebär att vi fokuserar granskningen på sådana åtgärder, områden och förhållanden som är väsentliga för verksamheten och där avsteg och överträdelser skulle ha särskild betydelse för Prästlönetillgångar i Stockholms Stift situation. Vi går igenom och prövar fattade beslut, beslutsunderlag, vidtagna åtgärder och andra förhållanden som är relevanta för vårt uttalande om ansvarsfrihet.

Stockholm den 26/3, 2020


Mikael Sjölander
Auktoriserad revisor


Göran Dahlstrand
Förtroendevald revisor


Klas Weidstam
Förtroendevald revisor

Fastighetsförteckning

FASTIGHET	KOMMUN	FÖRSAMLING	AREAL HA
ERIKSBERG 2:27	BOTKYRKA	BOTKYRKA	74,3
DANDERYD 2:2	DANDERYD	DANDERYD	42,0
EKERÖ PRÄSTGÅRD 1:1	EKERÖ	EKERÖ	97,1
FÄRENTUNA PRÄSTGÅRD 1:16	EKERÖ	FÄRINGSÖ	14,0
FÄRENTUNA PRÄSTGÅRD 1:33	EKERÖ	FÄRINGSÖ	0,1
LISSELBY 2:1	EKERÖ	FÄRINGSÖ	53,0
MÖRBY 2:1	EKERÖ	FÄRINGSÖ	18,7
RINGTORP 1:1	ESKILSTUNA	NÄSHULTA	11,7
TORP 3:1	ESKILSTUNA	NÄSHULTA	302,2
DEGERNÄS 1:1	HANINGE	DALARÖ-ORNÖ-UTÖ	218,9
ÖSTRA HÄSSELMARA 1:1	HANINGE	DALARÖ-ORNÖ-UTÖ	191,0
SOLBERGA 1:1	HANINGE	ÖSTERHANINGE	133,8
ÅBY 1:1	HANINGE	VÄSTERHANINGE-MUSKÖ	252,5
LÅNGKÄRR 1:6	KATRINEHOLM	JULITA	890,0
LIDINGÖ 5:194	LIDINGÖ	LIDINGÖ	0,5
KAPELLANEN *:7	SOLNA	SOLNA	0,1
KAPELLANEN *:8	SOLNA	SOLNA	0,1
KAPELLANEN *:9	SOLNA	SOLNA	0,1
KYRKVÄRDEN *:10	SOLNA	SOLNA	0,1
KYRKVÄRDEN *:11	SOLNA	SOLNA	0,1
KYRKVÄRDEN *:12	SOLNA	SOLNA	0,1
KYRKVÄRDEN *:4	SOLNA	SOLNA	0,1
KYRKVÄRDEN *:5	SOLNA	SOLNA	0,1
KYRKVÄRDEN *:8	SOLNA	SOLNA	0,1
KYRKVÄRDEN *:9	SOLNA	SOLNA	0,1
MJÖLNER *:2	SOLNA	SOLNA	0,3
VAPENHUSET *:5	SOLNA	SOLNA	0,1
VAPENHUSET *:6	SOLNA	SOLNA	0,1
HAVSSVALGET *:13	STOCKHOLM	HEDVIG ELEONORA	0,1
PRÄSTGÅRDEN 2:1	TÄBY	TÄBY	75,7
PRÄSTGÅRDEN 2:4	TÄBY	TÄBY	9,4
BORGBY 1:1	UPPLANDS VÄSBY	FRESTA	77,5
FRESTA 1:1	UPPLANDS VÄSBY	FRESTA	5,6
FRÖSUNDA PRÄSTGÅRD 1:1	VALLENTUNA	VALLENTUNA	137,0
VADA PRÄSTGÅRD 1:1	VALLENTUNA	ÖSSEBY	237,5
VALLENTUNA PRÄSTGÅRD 1:1	VALLENTUNA	VALLENTUNA	100,8
ÖSSEBY-GARNS PRÄSTGÅRD 3:6	VALLENTUNA	ÖSSEBY	214,0
PRÄSTGÅRDEN 1:1 VÄRMDÖ	VÄRMDÖ	VÄRMDÖ	248,1
PRÄSTGÅRDEN 1:68	VÄRMDÖ	VÄRMDÖ	0,6
ÄNGSVIK 1:1	VÄRMDÖ	VÄRMDÖ	9,1
ÄNGSVIK 1:117	VÄRMDÖ	VÄRMDÖ	0,4
PRÄSTGÅRDEN 1:1 ÖSTERÅKER-ÖSTRA RYD	ÖSTERÅKER	ÖSTERÅKER-ÖSTRA RYD	388,0
STAVA 4:201	ÖSTERÅKER	ÖSTERÅKER-ÖSTRA RYD	388,9
UBBY 2:1	ÖSTERÅKER	ÖSTERÅKER-ÖSTRA RYD	191,4

*Fastigheten är upplåten med tomträtt

TOTALT 4 385,4

ÅRSREDOVISNING 2019 ÄR PRODUCERAD AV SVENSKA KYRKAN, STOCKHOLMS STIFT
TRYCK: BRANDFACTORY AB

FOTO OMSLAG: MAGNUS ARONSON
FOTO INLAGA: MAGNUS ARONSON (s. 37, 44) JOHANNES FRANDSEN/IKON (s. 40), GUSTAF HELLSING/IKON (s. 27, 46),
ISTOCKPHOTO (s. 50)

STOCKHOLMS STIFT
BOX 16306, 103 25 STOCKHOLM
TEL: 08-508 940 00
E-POST: sthlm.stift@svenskakyrkan.se
WWW.SVENSKAKYRKAN.SE/STOCKHOLMSSTIFT