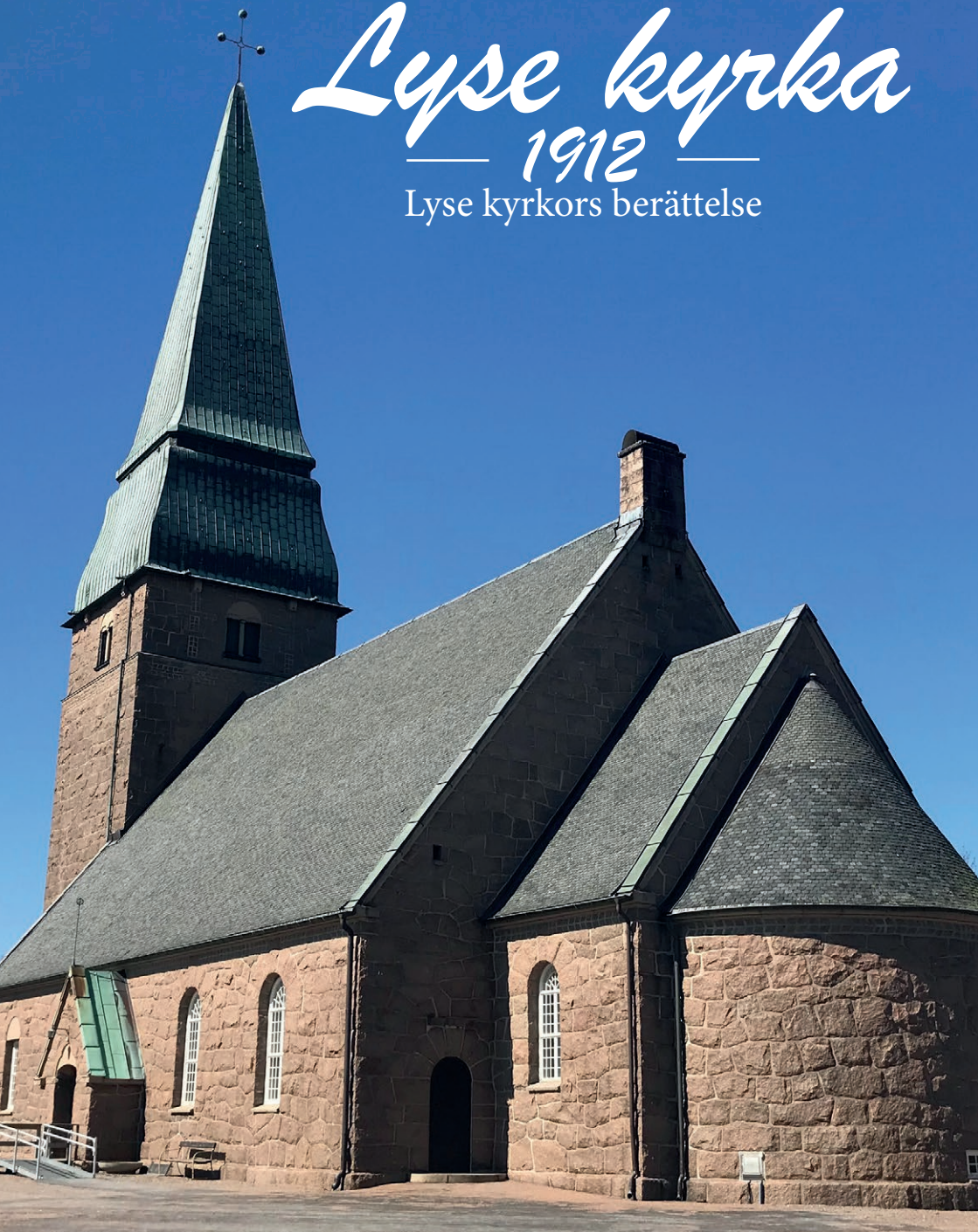


Lyse kyrka

1912

Lyse kyrkors berättelse





Lyse kyrka

Arkitektoniskt är kyrkan grundad på studier av gamla Svenska kyrkor i den romanska grundformen med rundbågar, välvt kor och absid. Omkring dörrarna finns ristningar efter gamla mönster. Det mäktiga taket vilar på stenkonsoler. Dessa är utförda av stenhuggare i församlingen och föreställer människo- och djurfigurer. Kyrkan är 24 m lång och 14 m hög invändigt till takås. Det spetsiga tornet mäter en höjd på 50 m.

Sigfrid Ericsson, välkänd kyrkobyggnadsarkitekt från Göteborg, erhöll uppdraget att rita kyrkan och som byggnadsentreprenör utsågs byggmästare Johan L. Larsson från Ulricehamn.

Vid en högtidlighet hållen den 14 maj 1911, med kontaktsprost Sven Fredrik Wetterberg, inmurades den sista grundstenen. Invigningen av kyrkan ägde rum fredagen den 20 december 1912 och för rättades av biskop Edvard Herman Rodhe.

Omdisponering av kyrkorummet företogs år 1979 efter ritningar av arkitekt Carl-Anders Hernek, Uddevalla. Mitt- och tvärgångar breddades och under läktaren inreddes rum på ömse sidor av mittgången. I bänkkvarteren insattes gavlarna och ursprungligt golv ersattes med nytt.

Orgeln byggdes 1912 av Johannes Magnusson, vilken omdisponerades 1958 av Lindegren Orgelbyggeri AB. Instrumentet har femton stämmor fördelade på två manualer och pedal. Orgeln är inte i längre i bruk utan ersatt av en elektriskt orgel i konsertklass framme i kyrkan.



Predikstolen är vackert arbetad och skulpterad på möbelsnickare Harald Petterssons verkstad i Göteborg 1912.

Altartavlans bilder föreställer den uppståndne Jesus Kristus mellan två soldater. Tavlan är tillverkad i lind av Henry Nilsson, Håsselholm.



Triumfkrucifixet är ett verk av Valfrid Andersson, Forshälla, 1958.



Västra Götalands län
Svenska kyrkan
Göteborgs stift
Lyse församling

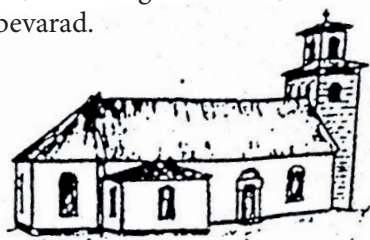




Den år 1851 färdiga kyrkan uppfördes på samma plats och i samband med nedrivningen av medeltidskyrkan. Efter ett flertal turer med Kongliga Öfver Intendentsämbetet erhöll Byggmästare Sven Johansson uppdraget om att uppföra kyrkan. Byggnadskostnaderna uppgick till dryga 3 000 riksdaler. På grund av markförhållandena nödgades man bibehålla den tidigare kyrkans tornbyggnad av trä.

Mittpartiet av västra gaveln är en återstod av medeltidskyrkan.

Söndagen, Sexagesima den 14 februari 1909 ödelades kyrkan av brand. Efter branden höjdes röster om rivning av ruinen. Tack vare insatser av riksantikvarie Sigurd Curman och församlingens kyrkoherde, Ernst August Rhedin, har ruinen blivit bevarad.





Medeltidskyrkan

"SI DEUS PRO NOBIS QUIS CONTRA NOS DEUS"

I omgivning till den kulle varpå en liten kyrka av gråsten blev byggd finns flertalet brons- och järnåldersgravar. Detta tyder på att kyrkan uppfördes i närhet till en forn-nordisk kult- och mötesplats.

Medeltidskyrkan i Lyse är för första gången omnämnd i biskop Eysteins jordebok från 1391. Vid den tiden löd Bohuslän (Viker), i kyrkligt avseende under biskop med säte i Oslo. Inne i Ruinen finns en skadad kalksten med form av ett kistlock. Riksantikvarieämbetet har daterat stenen till 1100-1200-talet. Sannolikt har det funnits en kyrka här redan då.

Invändigt var kyrkan ca 19 m lång och ca 7 m bred med ett rödmålat träorn vid västra gaveln. I tornet hängde en klocka med inskriften:

*"SI DEUS PRO NOBIS QUIS
CONTRA NOS DEUS.
ANNO 1613"*

(Om Gud är för oss vem kan då
vara emot oss – Rom. 8:31).

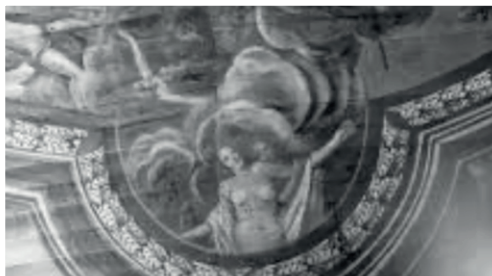
Detta bibelcitat är även ingjutet i den nuvarande kyrkans lillklocka. Klockans årtal antyder den tidpunkt då kyrkans torn uppförts.

Kyrkan hade endast tre små fönster åt söder. Taket var tunnvalvt och uppdelat med bibliska scener. Koret och storkyrkan var åtskilda av ett valv, triumfbåge, och målat med bibliska motiv. Läktare både mot tornsidan och sidoläktare utmed norra långsidan. Läktarbarriärerna var målade "på gammalt manér". Vid flera tillfällen, 1709-1734, utförde den kände dekorationsmålaren Christian von Schönfeldt förskönande målningsuppdrag.

Trots påkostade underhållsarbeten undgick ej, den av tjocka stenmurar uppförda, kyrkan ett tilltagande förfall. Detta förhållande, i förening med befolkningsökning, har om- och tillbyggnad ej setts möjligt varpå beslut fattades om rivning och uppförande av en ny kyrka.



Takmålningar utförda Johan von Schönfeldt. Schönfeldt var en tysk-Svensk kyrko- och porträttmålare. Född i Tyskland 1661 eller 1662, död 1742 i Uddevalla. Bilden ovan är en takmålning från Bro kyrka.



Granit från Norra Grundsvund



Dopfunten är av rödgrå granit och komponerad 1912 av kyrkans arkitekt. Funten består av en sjukantig cuppa, profilerat skaft och bred kvadratisk fot.

Ordet funt kommer från latinets fons, och betyder 'källa'. På kyrkomötet i Lerida år 524 bestämdes att dopfuntar helst skulle vara av sten.

..kanske redan på 1100-talet,

Lusa eller *Ljusa kyrka* omnämns i gamla handlingar redan 1391. Den kyrkan var invigd till Maria 17/3 men inget årtal finns antecknat. Kanske fanns den redan på 1100-talet. Bohuslän var norskt och Norge kristnades tidigt. Denna medeltidskyrka var ingen märkvärdig byggnad. Uppförd i gråsten med 13 bänkrader och triumfbåge, med tjocka murar och tre fönsteröppningar på södra väggen, kanske inte helt olik Bokenäs gamla kyrka. På 1600-talet var ett trätornt tillbyggt på kyrkans västra gavel. Församlingen ägde en brudkrona och en brudkrans daterad till 1766. En präktig järnbeslagen kyrkokista, där kyrksilvret förvarades fanns också.

Så kom det sig att han 1851 kunde inviga ett nytt tempel i Lyse, ett tempel som av samtida historieskrivare kunde sägas vara:

"Bohusläns ljusaste och vackraste helgedom."

G. Brusewits

När medeltidskyrkan revs fick det gamla trätorntet med 1600-tals klockan vara kvar och tjänstgöra ända fram till 1909. Den klockan som i gamla tider sades sjunga: *"Tunn välling och inget bröd."* Vid ingången till kyrkan låg en gammal gravsten från 1672 över Engelbrekt Mattsson och dennes hustru Elin Magnidotter.

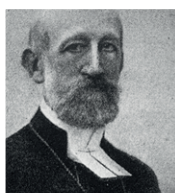
Den är huggen med figurer i alla hörnen föreställande apostlarna och den ligger numera i norra hörnet av kyrkogården ut mot vägen.

Komminister Ernst August Rhedin skrev 1912:

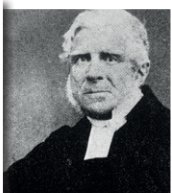
"Ej mer än en mening kan råda om denna kyrka, som nu reser sig å berget ovanför den gamla kyrkans ruiner, att den är en av Sveriges vackraste landkyrkor."

Och visst är Lyse kyrka vacker! Genom väl avvägda proportioner i renhet och enkelhet i stilen och det vackra materialet; granit till murarna, skiffer till taket, taklister av huggen sten, vitkalkade innerväggar med målad fris, innertak med bilade massiva bjälkar i betsad brun färg och det 50 meter kopparklädda tornet. Grundformen är romansk med rundbågar, välvt kor och absid. Absid är en halvrund eller mångkantig avslutning på koret där vanligen altarrummet är beläget.

Av: Lyse församling och Lyse Hembygdsförening
Text: Gun Jarnedal
Källor: Lars-Erik Lyser, Ernst August Rhedin, Sven Rydstrand.



Edvard Herman Rodhe
Biskop



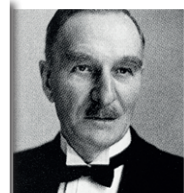
Carl Adolf Thudén
Prost



Sven Fredrik Wetterberg
Kontraktspastor



Ernst Agust Rhedin
Kyrkoherde



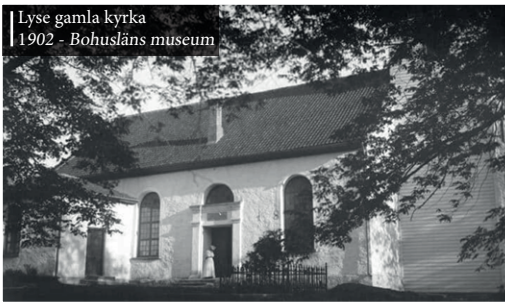
Johan L. Larsson
Byggmästare



Lyse kyrka



Lyse gamla kyrka
1902 - Bohusläns museum



Branden

Gudstjänst hade som vanligt hållits denna februari-söndag den 14/2 1909 och vid 13.00 tiden när församlingen gick ifrån kyrkan märktes inget ovanligt. Men ungefär klockan 15.00 upptäckte kyrkvärden Emil Jonasson att tjock rök välldes fram ur kyrkan. Han skyndade dit och fick syn på eldslågor som fattat fäste i kyrktaket. Folk strömmade till. Vattenämbar och släckningsattiraljer - bl.a. kyrkans egna brandspruta framfördes. Trots ett energiskt släckningsarbete förmodade ingen hejda eldens framfart. Vid 17.00 tiden återstod endast de kala gråstensmurarna, torn och tak av trä och all inredning blev lågornas rov. Av inventarierna räddades en nattvarskalk från 1672, en mässshake, en ljuskrona samt ett skåp ur sakristian.

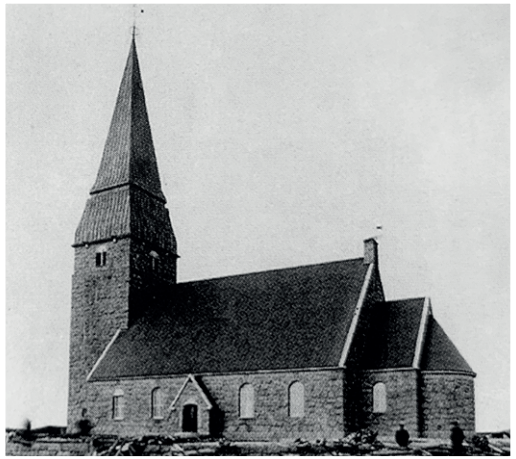
Redan den första mars 1909 utsågs en kommitté som hade till uppgift att upprätta två förslag till kyrkobygge, dels en nybyggnad på samma plats med användning av de gamla murarna och dels en fullständigt ny kyrka. Den fjärde maj enades man om byggnad av ny kyrka på berget ovanför den nedbrunna. Kyrkan skulle ha 800 sittplatser. Varför ville man bygga en så stor kyrka? Jo, invånarantalet i Lyse hade från 605 personer år 1749 ökat till 1710 personer år 1844 och var nu vid årsskiftet 1908-1909 uppe i 4469 personer. Uppdraget att rita kyrkan gick till kyrkobyggnadsarkitekten Sigfrid Eriksson i Göteborg. Ritningen blev föredragen och gillad på Stockholms slott 23/1 1910.

Uppbyggnaden

I augusti 1910 utsågs byggmästare Johan L Larsson i Ulricehamn att mot en summa av 90 000 kronor uppföra det nya templet. Byggnadskostnaden slutade på drygt 135 000 kronor. Den nedbrunnna kyrkan hade varit försäkrad till 40 000 kronor. I mars 1910 drogs telefon in i pastorsexpeditionen. Byggnadsstenen togs gratis från Albin Hansson ägor i Kyrkbyn. Altare, predikstol, orgel, dopfunt, ljuskronor, en klocka och nummertavlor anskaffades. Värmeinstallationen skulle ordnas, men elektriskt ljus drogs inte in i kyrkan förrän 1918-21.

Den 17/5 1911 är kyrkans grundläggningsdag. Kontraktprost och kyrkoherde Sven Fredrik Wetterberg förrättade grundläggningen. I en metallåda inlades dokument om kyrkans tillkomst, en bibel, en psalmbok, en kyrkohandbok, en femkrona i guld samt de lägre skiljemynten. Tal hölls med utgångsord från Davids 84: de psalm vers 1-4: "Huru ljuvliga äro icke dina boningar, Herre Sebaot. Min själ längtar och trängtar efter Herrens gårdar." Sångkören sjung en hymn och församlingen sjöng psalm 500:7.

I slutet av år 1912 började kyrkan gå mot sitt färdigställande och den 20/12 var invigningen. Under uppbyggnadsperioden av den nya kyrkan så hade gudstjänsterna hållits i Bergs skola, medan Brastads församling upplät sin kyrka vid nattvardsgång. På invigningen var kyrkan fullsatt med en uppmärksam åhörarskara.





Lyse församlingshem lämpar sig väl, med sina stora ytor och vackra läge, för större samlingar. Här finns en stor sal som rymmer ca 100 personer och även en mindre sal finns att tillgå. Totalt kan 140 personer vistas här samtidigt. Köket är väl anpassat och lättarbetat. En generös altan färdigställdes 2018 med utsikt över den vackra havsviken, Trälebergskilen som är ett 72 hektar stort naturreservat och känt för sitt rika fågelliv.



KONTAKTA
PASTORSEXPEDITIONEN
för bokning och mer information.
0523-29 32 00 eller via mail:
lysekilspastorat@svenskakyrkan.se

Besök vår hemsida på
lysekilspastorat.se/lyse

Bröllop & Dop



*En vacker plats
för stora minnen.*



LYSE KYRKORUIN används fortfarande till gudstjänster och konserter under sommarhalvåret. Det är även väldigt populärt att ha dop och vigslar här, dock gäller det ju att ha lite tur med vädret..



BESÖK LYSE KYRKA
med din smartphone i 360°
Scanna in QR-koden och
vandra runt i Lyse kyrka
när du vill. Välkommen!

