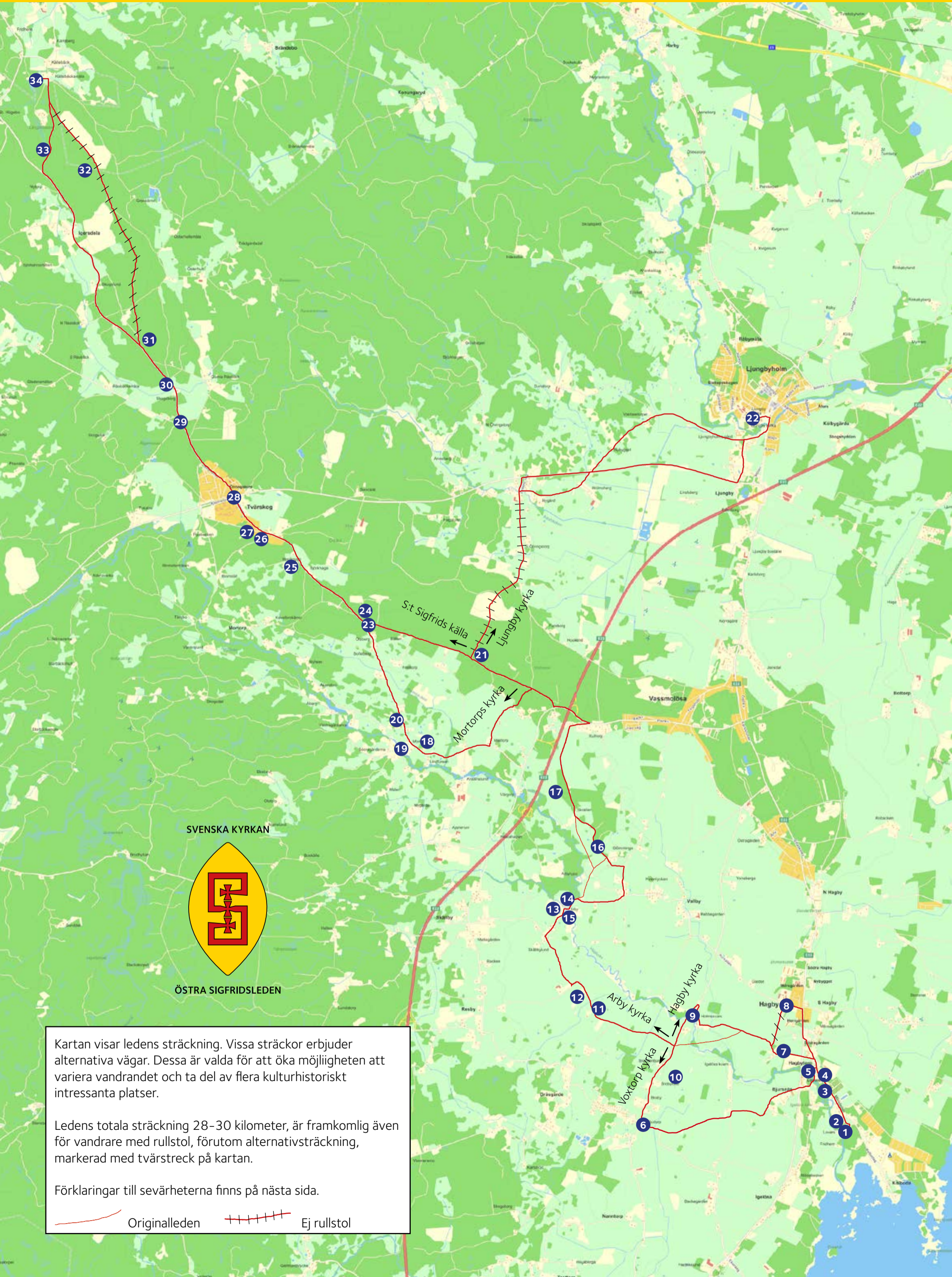


ÖSTRA SIGFRIDSLEDEN



SVENSKA KYRKAN



ÖSTRA SIGFRIDSLEDEN

Kartan visar ledens sträckning. Vissa sträckor erbjuder alternativa vägar. Dessa är valda för att öka möjligheten att variera vandrandet och ta del av flera kulturhistoriskt intressanta platser.

Ledens totala sträckning 28-30 kilometer, är framkomlig även för vandrare med rullstol, förutom alternativsträckning, markerad med tvärstreck på kartan.

Förklaringar till sevärdheterna finns på nästa sida.

Originalleden + + + + + Ej rullstol



Sevärdheter utmed pilgrimsleden

1. Sigfrids hamn/ Seffres hamn. S:t Sigfrid föll på knä i lunden och lovade Gud. Därav Loverslund.
2. Lovers alunbruk. Här invid hamnen låg 1724–1841 Lovers alunbruk. Bruket flyttades 1841 över till Degerhamn.
3. Lovers tändsticksfabrik 1873–1918.
4. Laurentsi kapell. Helgat åt den helige S:t Laurentius, revs 1541. En kyrkogård fanns runt kapellet.
5. En naturlig källa, fungerade som dopkälla i tidig kristen tid.
6. Vortextorps rundkyrka.
7. Hagbytorp, betydelsefull stenåldersboplatz.
8. Hagby kyrka med intilliggande gravfält från vikingatiden.
9. Holmskvarn, vid 1800-talets slut ett bygdecentrum med kvarn, mejeri och garveri.
10. "Länsmansröset". Stor hövdingagrav.
11. Sten i åkern med skålgropar (älvkvarnar) i vilka man offrade till gudarna under bronsåldern.
12. Klostret, ett kristet övernattningsställe för resande. Ännu på 1600-talet utgick kristna processioner till Arby kyrka från denna plats.
13. Arby kyrka.
14. Arby f.d. prästgård, byggd åren kring 1880.
15. Arby bro, började byggas 4 juni 1858 och var klar 1859. Kostnaden var 250 riksdaler.
16. Hällristningsstenen på Guldåkern. Kalmars kommuns enda hällristning. Flera skålgropstenar (älvkvarnsstenar) finns längs Hagbyåns lopp genom Arby.
17. Ekbacken, stort gravfält från järnåldern.
18. Skålgropsten (älvkvarnsten) vid Morttorps kyrka.

Helige Sigfrid i Södermøre

Helige Sigfrid var en missionär och biskop

Sigfrid (Sigfridus) var en engelsk missionsbiskop, som under 1000-talets första hälft verkade i Norge och Sverige. Sigfrids helgondag är 15 februari. I gamla kalendrar markeras dagen med ett kors och en yxa. Sigfrid räknas som Smålands och Västergötlands apostel. Hans helgonattribut är biskopsdräkt och ett kar med tre huvuden. Från 1474 firas Helige Sigfrid som Sveriges skyddshelgon.

Sigfridslegenden knuten till Södermørebygden

Södermørebygden var ett känt område för Helige Sigfrid. Osmund, Linköpings kommande biskop, var av Sigfrid sänd till Bremen för utbildning. Provinzbiskopen Turgot, som ansvarade för vårt område, var där i sin hemstad för att avsluta sina dagar. Vid hans död och begravning 1030 var vännen Sigfrid på plats, dels för att se till Osmund, dels för att begrava sin vän, biskop Turgot. Sigfrid återvänder 1033–34 sjövägen. Han är nu biskop över Skara stift. Utanför Hagbyåns utlopp går båten på grund. Den kända hamnen inne i ån med den vackra lunden blev de resandes räddning. I lunden lovade och tackade Sigfrid Gud för deras räddning undan döden. Idag bär området namnet Loverslund. Dock är det mer troligt att området bär sitt namn Loverslund efter Helige Laurentius. Hans namn är förknippat med namnet Lovers. De historiska uppgifter, som finns bevarade, berättar om ett träkapell byggt av Sigfrid med tillhörande kyrkogård på denna plats. Sigfrid var verksam utmed den pilgrimsled som är iordningställd. Han förkunnade kristendomen på de marknads- och offerplatser som fanns. Han byggde flera kapell och döpte i de naturliga källor som ännu springer fram. Flera muntliga traditioner finns bevarade i våra byar. Dessa berättar om Sigfrids närvaro mellan Sigfrids hamn och Sankt Sigfrids dopkälla.



Östra Sigfridsleden

Svenska



SVENSKA KYRKAN



ÖSTRA SIGFRIDSLEDEN

Information med hänvisningar

Sigfrids hamn ligger 25 kilometer söder om Kalmar i Kolboda, Hagby. Sankt Sigfrids källa ligger 30 kilometer väster om Kalmar i Källebacksmåla.

Parkering är i Kolboda vid Rödfyren (från denna plats finns en stig över en kulle fram till Sigfrids hamn i Hagbyån). För personer med funktionsnedsättning finns möjlighet att komma fram med bil till hamnen vid ån. Parkeringar finns även vid kyrkor och församlingshem och vid källan i Källebacksmåla. Vid guideade vandringar kan transport ordnas mellan parkeringarna.

Toaletter finns i kyrkorna (utom i Vortextorp), öppna alla dagar 9–16. För information om utökade öppettider i kyrkorna, se webbsida.

Till kyrkornas entréer finns fasta och lösa ramper.

För mer information och för bokning av guideade vandringar, kontakta pastorsexpeditionen 0480–77 04 00.

Södermøre pastorat, Prästvågen 1, 388 32 Ljungbyholm
Mailadress: sodermore.pastorat@svenskakyrkan.se
Webbsidor: www.ostrasigfridsleden.se & www.sodermore.se

För information om Södermøre kommun
www.kalmar.se/sodermore. Tel: 0480–45 29 00.

Samarbetspartners är Södermøre hembygdsförening:
www.hembygd.se/sodermore

Morttorps hembygdsförening: www.hembygd.se/morttorp
Lokala företagare: www.sodermore.nu

SVENSKA KYRKAN



ÖSTRA SIGFRIDSLEDEN



Pilgrimsleden är anlagd som ett projekt inom LEADER Kalmar Öland.