

#1 HANDLAR OM



# *Från mörker till ljus*

*Tretton steg från påsk till pingst*

*Öppen kyrka*

*Pilgrimsvandrade i vår!*

# Ljuset återvänder

När jag var liten innebar påsken en översvämmad Mörrumså, torra cykelbanor och årligt tillverkade kycklingar och tupper som överlämnades till en ständigt lika tacksam mor. Våren låg i luften och skickade med dofter och känslor av ett kommande sommarlov. Påsken och våren är för mig fortfarande en period som andas frihet och vila.

Men det har också blivit en förändring i tanken, något hände på vägen. Påskberättelsen har fått en djupare, mer närvarande innebörd. Händelser och människor jag mött under min livsvandring har gett mig allt fler pusselbitar till påskens mysterium. Påskberättelsen har fått flera djup och växer för varje år. Inte minst har det senaste årets coronapandemi, på gott och ont, skänkt ytterligare dimensioner till påskens budskap. Påsken handlar om Gud, människan och deras relation. Det handlar om människovärde och hur det gestaltas, kort sagt om det liv vi lever.

Det senaste året har för många inneburit uppoffringar, sorg, ensamhet och försakelse. En riktig långfredagskänsla. Men det har för många också inneburit att man har sett och förstått vad som, ytterst sett, kanske är viktigast i livet; relationer, omtanke,

gemenskap och att få dela tro och liv med andra. Firar påsk gör vi i förvissningen om att livet, som kan vara smärtsamt också är fantastiskt. Ljuset återvänder även efter den längsta vinter. Detta är det nog mer sant än någonsin tidigare.

När jag skriver detta vet vi ännu inte om det finns möjlighet att få fira påskgudstjänst tillsammans. Men alldeles oavsett så kan vi var och en få stämma in i påskropet:

Kristus är uppstånden!

Han är sannerligen uppstånden!

En god och välsignad påsk önskar jag er!

*Torbjörn Gustavsson, kyrkoherde*



Foto: Hanna Fjällman.

## BROMMABLADET

Ansvarig utgivare: Torbjörn Gustavsson

Redaktör: Hanna Fjällman

## TRYCK & LAYOUT

Åtta.45 Tryckeri AB. Upplaga: 26 000 ex.

Layout: Hanna Fjällman. Original: Kolossal.

## OMSLAGSFOTO

Väggmålning i Bromma kyrka

Hans-Peter Bloom

## EXPEDITIONENS ÖPPETTIDER

Mån–fre 9–12 och 13–15

Växel: 08-564 355 00

[www.svenskakyrkan.se/bromma](http://www.svenskakyrkan.se/bromma)  
[bromma.forsamling@svenskakyrkan.se](mailto:bromma.forsamling@svenskakyrkan.se)

## BROMMA KYRKA

Gliavägen 100,  
T-Brommaplan, buss 117

## FAMNEN OCH EXPEDITION

Stopvägen 120,  
T-Brommaplan

## ÄNGBYKYRKAN

Kyrkbacken 9,  
T-Islandstorget

## KVARTERSKYRKAN MARIEHÄLL

Bällstavägen 44,  
T-Islandstorget, buss 113



## SAMTALSSTÖD

Känner du oro eller sorg men är osäker på var eller till vem du ska vända dig? Nu kan du ringa vår bokningslinje för att få mer information eller boka tid för samtal. Bokningslinjen är främst till för dig som inte varit i kontakt med Bromma församling tidigare och är osäker på till vem du ska vända dig och vilket stöd du kan få. Har du redan personlig kontakt med någon av våra präster eller diakoner ringer du även fortsättningsvis direkt till den person du vill prata med.

TEL 08 –564 355 76

TID Tisdagar & fredagar 10.00 – 12.00

# Öppen kyrka

*På grund av risken för smittspridning firar vi för närvarande inte gudstjänst i Bromma församling, men kyrkorna är öppna för ljusständning, enskild andakt eller närvaro i tystnad.*

Även om vi inte firar gudstjänst i våra kyrkor just nu är de öppna och många söker sig dit för att tända ett ljus, lyssna till orgelspel eller bara sitta en stund i stillhet. Ibland serveras fika utanför kyrkan eller i anslutning och på helgerna finns alltid en musiker på plats.

I påsk byggs ett påsklandskap i klosterträdgården bakom Bromma kyrka. Det kommer huvudsakligen bestå av växter, men den som besöker kyrkan flera dagar i påskveckan kommer att kunna hitta påskens symboler bland blommorna. I Stilla veckan håller Bromma kyrka öppet en timme varje kväll och dagtid under hela påskhelgen. Exakta tider kommer att annonseras i *Mitt i Bromma*, på våra anslagstavlor och på vår hemsida.

För den som vill besöka kyrkan enskilt och i tystnad finns Andrum i Famnenkyrkan på onsdagkvällar. Det är som en slags vardagsretreat för den som vill sitta en längre stund i stillhet.

### ÖPPETTIDER

#### ÖPPEN KYRKA

#### BROMMA KYRKA

Varannan torsdag (ojämna veckor)

17.30 – 19.00

Söndagar 11.00 – 14.00

#### ÄNGBYKYRKAN

Tisdag–torsdag 11.00 – 13.00

#### ANDRUM I FAMNENKYRKAN

Onsdagar 17.00 – 19.00

I skrivande stund gäller en maxgräns om 8 personer i taget.



Foto: Johannes Söderberg

## HELGSÅL FRÅN BROMMA

Varje lördag i mer än femtio år har helgen rings in med en reflektion från en kyrka någonstans i Sverige. Helgmålsringningen är ett av de program som SVT haft allra längst i sin tablå och sändes för första gången 1970. I vår sänds två helgmålsringningar med biskop emerita Caroline Krook från Bromma kyrka, lördagen den 27 mars och lördagen den 1 maj. Sätt på tv:n!

Vi följer myndigheternas rekommendationer för att förhindra smittspridning. Ta för vana att dubbelkolla tider och platser på vår hemsida innan du går hemifrån. Den senaste informationen hittar du i kalendarier på förstasidan:

[www.svenskakyrkan.se/bromma](http://www.svenskakyrkan.se/bromma)



**FETTISDAGEN** är den sista dagen innan den fyrtio dagar långa fastetiden..

1



2

**ASKONSDAGEN** inleder fastan. Enligt gammal tradition gör prästen korstecken i pannan med aska på dem som deltar i mässan denna dag. Det görs som en påminnelse om vår dödlighet. Människan är skapad av stoft och ska återvända till jord. I år firade vi inte mässa på askonsdagen men de som ville hade möjlighet komma till Andrum i Famnenkyrkan och själva teckna ett kors i pannan.

3



**FASTAN** Kristendomens största fasta börjar 40 dagar innan påsk, på askonsdagen och avslutas på påskafton. Varje söndag bryts fastan. Det är fortfarande fastetid, men söndagarna får innehålla det du väljer bort under övriga fastan.

Förr i tiden avstod människor främst från kött, men även från mjölkmat som till exempel smör. Här i Norden hindrade fastan emellertid inte folk från att ta en bägare öl på förmiddagen och längre söderut i Europa kunde det drickas vin. I modern tid har fasta ofta kommit innebära att man avstår från något annat, kanske godis, tv-tittande eller skärmtid.

En del av kristen fasta kan vara att avstå från något för att spara pengar. Pengarna kan sedan gå till någon som behöver dem mer än vad du gör.

Act Svenska kyrkan har en fastekampanj varje år. Under 2020 ökade extrem fattigdom igen, efter att ha minskat stadigt 22 år i rad. Årets insamling bidrar till

att mätta familjer, motverka ökande våld mot kvinnor och barn och stödja människor för att resa sig starkare efter pandemin. Insamlingen har en lång tradition. Fastebössor i papp förekommer i många hem i fastetider, men insamlingen blivit allt mer digital. Vill du bidra till årets insamling kan du swisha din gåva till 900 1223.

"Låten barnen komma till mig" står det på fastebössan på bilden. Bössan är från 50-talet och tillhör kyrkoherden i Bromma.

# Tretton steg

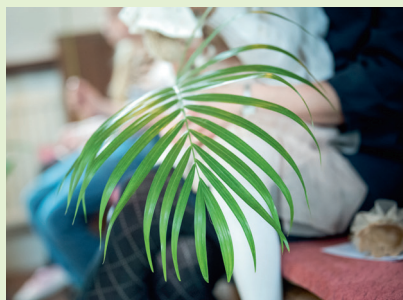
4



**MIDFASTSÖNDAGEN** är den fjärde söndagen i fastetiden. Söndagens symbol är oblaten – livets bröd som befriar från skuld. Jesus är brödet som kommit för att köpa mänskligheten fri.



5



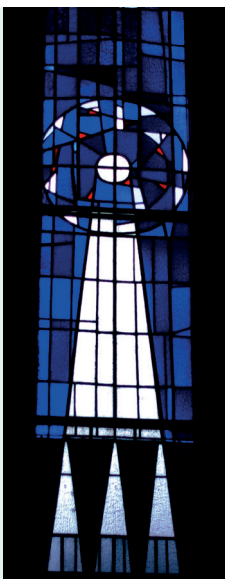
**PALMSÖNDAGEN** inleder **STILLA VECKAN**, dagarna precis före påskdagarna. På ett lugnt och stillsamt sätt förbereder man sig för påsken. Palmbladet är en symbol för seger och hyllning. När Jesus red in i Jerusalem på en åsna hyllade folket honom genom att vifta med palmblad och breda ut kläder framför honom. .

6

Den femte söndagen i fastetiden markerar start för andra stadiet i fastan och är inledningen på **PASSIONSTIDEN**. "Passio" är latin och betyder lidande. Passionshistorien handlar om Jesus lidande de sista dagarna. Du kan se den återberättad i kalkmålningarna på Bromma kyrkas väggar som bland annat skildrar Judas förräderi Getsemane (Judaskyssen), Golgatavandringen (bilden till vänster) och korsfästelsen, men också det som hände sedan – uppståndelsen och himmelfärden. Den här påsken finns en särskild folder i Bromma kyrka som berättar om påskmålningarna.

På **PÅSKAFTON** låg Jesus i graven. I kyrklig tradition är dagen stilla. På kvällen går man till kyrkan och firar påsknattsmässa, som symboliserar vakan vid Jesu grav. Denna mässa kallas "Vigiliemässa". Förr döptes många denna dag.

På **LÅNGFREDAGEN** går Jesus i döden för vår skull och korset står i fokus. Dessutom bes särskilt utförliga förböner för hela världen denna dag. Förr fick inte barnen leka och det väldigt långa predikningar på långfredagen. På engelska heter dagen "Good Friday", en dag för försoning. Korsfästelsen är sorglig men leder till något väldigt bra. Visste du att kyrkfönstret i Ångbykyrkan symboliserar Kristus och att de små röda "skärvorna" ska ses som Kristi sår.



11

### På **PÅSKDAGEN**

uppstod Jesus ur sin grav och gav människan tron på livet efter döden, det eviga livet. Annandag påsk är dagen då lärjungarna såg Jesus ta en bit bröd, läsa tackbönen och bryta brödet. Då öppnades deras ögon och de kände igen honom. I Bromma församling brukar gudstjänstfirarna få med sin en påsklija hem denna dag. I år kommer vi bygga ett påsklandskap med blommor bakom Bromma kyrka.

**ANNANDAGEN** är en så kallad efterfiringsdag, precis som annandag jul, som markerar ledighet och att det är en stor högtid.



Enligt legenden blev Jesus fotavtryck kvar på stenen när han lyftes upp i höjden på **KRISTI HIMMELFÄRDS DAG**. Då hade han varit återuppstånden i fyrtio dagar. På Bromma kyrkas norrvägg ser jungfru Maria och elva lärjungar Jesus fötter försvinna upp i ett moln. Kvar på stenen på Oljeberget är två mörka avtryck efter hans fötter. .

12

13



Hurra, hurra, hurra!  
Pingsten är kyrkans födelsedag!

Tio dagar efter Kristi himmelfärd är det **PINGST**. Då firar vi att Guds ande, hjälparen, är hos oss.

När den helige Ande kom till lärjungarna dånade det som en stormvind! Lärjungarna blev upprymda och pingsten kallas för hänyckningens tid.

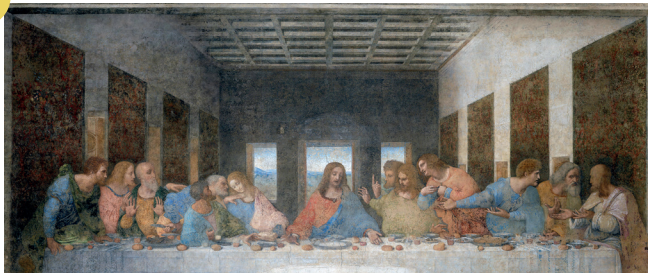
# ån påsk till pingst

7

Onsdagen i Stilla veckan kallas **DYMMELONSDAG** efter den medeltida seden att vira tyg kring kyrkklockornas kläppar för att de skulle ljuda dovt. Ibland byttes kläppen ut mot en träkläpp, alltså en dymmel. Klockorna i klockstaplarna vid Ångbykyrkan och Bromma kyrka är för oåtkomliga för att dymlas, men i Famnenkyrkan brukar vaktmästaren dymla klockan genom att linda kläppen med ett rep.



8



På **SKÄRTORS DAGEN** instiftade Jesus det nya förbundets måltid, det vill säga nattvarden. Han bad oss att fira den till hans åminnelse. En gammal tradition som hör till den här dagen är fottvagningen. Jesus tvättade lärjungarnas fötter innan de gick till bords, för att visa att han var deras tjänare. Förr i tiden bjöd klostren ofta in fattiga på skärtorsdagen, de fick fottvätt och mat. Skärtorsdagen är en glädjens dag.

# Pilgrimsvandra

*Pilgrimssäsongen nalkas. Bromma får en ny vandringsled mellan stadsdelens kyrkor och när det inte går att ta sig till Nidarosdomen är det de svenska fjällen som gäller.*

– När pandemin kom var pilgrimsvandring ett av de få verksamheter som kunde fortgå nästan som vanligt. Vi fick en lång och fin höst och hann genomföra flera vandringar tillsammans innan vintern och de skärpta restriktionerna kom, säger Lotta Lundberg, pilgrimsansvarig i Bromma församling.

Just nu planerar hon vårens vandringar och håller på att slutföra arbetet med Bromma kyrkled som är en ny vandringsled mellan kyrkorna i Bromma och Västerleds församlingar

– Leden börjar vid Bromma kyrka, vidare till Ängbykyrkan och S:ta Birgitta. Därefter går vi längs vattnet förbi Älstenen mot Alvik och Ansgarskapellet med en valfri avstickare till Västerledskyrkan och avslutar där vi började, vid Bromma kyrka, säger hon och fortsätter:

– Jag provgick den med en grupp i våras och upptäckte några ställen där den ska

justeras men nu är en karta på gång som förhoppningsvis blir klar innan sommaren.

I sommar hade Lotta tänkt arrangera en vandring på S:t Olavsleden till Nidarosdomen i Trondheim som är ett klassiskt pilgrims-mål, men eftersom det är osäkert om Norge kommer öppna gränserna blir det istället en vandring i de svenska fjällen kring Vålådalen, Åre, Edsåsdalen och Ottsjö med dagsturer på mellan 5 och 15 kilometer.

– Vi kombinerar fjällvandring med erfarenheter ur den kristna retreattraditionen. Det blir ett tillfälle för fördjupning och reflektion i fjällmiljö, säger hon.

*Hanna Fjällman*



## VÅRENS PILGRIMSVANDRINGAR

**20 mars**

Vårvandring kring Edsviken  
(14 kilometer)

**2 april**

Korsvägsandakt mellan Famnen och  
Bromma kyrka på långfredagen  
(4 kilometer)

**8 maj**

Vandring mellan Brommas kyrkor  
på Bromma kyrkled  
(20 kilometer)

**22 maj**

Vandring i pingst  
(sträcka annonseras senare)

### VILL DU FÖLJA MED?

Se vår hemsida för tider och platser. Där kan du också anmäla dig till fjällvandringen som blir den 8–13 augusti. [svenskakyrkan.se/bromma/pilgrim](http://svenskakyrkan.se/bromma/pilgrim)

## KONTAKT

### PRÄSTER

Torbjörn Gustavsson, kyrkoherde/  
kontraktspastor 564 355 25  
Åsa Andersson 564 355 22  
Niklas Hegenbart 564 355 24  
Christer Klausberger 564 355 21  
Kaisa Celsing 564 355 71

### DIAKONER

Ingrid Arvidson 564 355 80  
Rose-Marie Eriksson 564 355 06  
Lotta Lundberg (ass) 564 355 30

### MUSIKER

Anne-Marie Bodén 564 355 03  
Majda Burststedt 564 355 11  
Helén Grahn 564 355 11  
Lars Lodin 564 355 17

### BARN, UNGDOM & KONFIRMATION

Louise Almén 564 355 73  
Gloria Arvidson 564 355 74  
Cecilia Eriksson 564 355 23  
Sara Jansson 564 355 28  
Marika Lingmerth 564 355 02  
Jonas Strömmer 564 355 70

### ÖPPNA FÖRSKOLAN

Christina Carnhoff 564 355 26

### KANSLICHEF

Anne-Louise Löfgren 564 355 10

### KANSLISEKRETERARE

Agneta Wizén 564 355 04

### EKONOMISEKRETERARE

Johanna Elfner 564 355 18

### BOKNING OCH RECEPTION

Bodil Hansen 564 355 00

### KOMMUNIKATÖR

Mathilda Bäcklin 564 355 16  
Hanna Fjällman 564 355 15

### FASTIGHETSTEKNIKER

Lars Lindfors 564 355 05

### HUSMOR

Carin Hildebrand 564 355 08

### KLOCKARE

Carina Karlsson 564 355 09

### VAKTMÄSTARE

Fredrik Rosén 564 355 20  
Anneli Rydahl 564 355 81  
Lennart Wizén 564 355 19

Titta in på församlingens hemsida för aktuell information:

[www.svenskakyrkan.se/bromma](http://www.svenskakyrkan.se/bromma)

Du hittar oss också på Facebook:  
**Bromma församling**

och Instagram:  
**bromma\_forsamling**  
**barnibromma**  
**ungibromma**



Kompenserad i enlighet  
med ClimateCalc.  
[www.climatecalc.eu](http://www.climatecalc.eu)  
CC-000093/SE

**Svenska kyrkan**   
BROMMA FÖRSAMLING