



**Plats och tid:** Sammanträdet hålls digitalt via Zoom, torsdagen den 27 maj 2021 kl 18:30 – 21:07

**Beslutande**

Markus Svensson, ordförande  
Yen Gunnarsson  
Catharina Berghorn  
Christian Andersson  
Connie Kristensson  
Göran Karlsson  
Sara Grimpe Wernersson  
Karl Gustaf Carlzon  
Britt-Mari Johansson  
Bengt Eric Bengtsson  
Angela Malmgren  
Margareta Warnholtz

Göran Paulsson, tj.gör.ers  
Ulla Rickardsson  
Stig Agnåker  
Lisbeth Riberth  
Kjell Eriksson  
Irén Karlsson  
Hans Åke Bengtsson, tj.gör.ers  
Uno Kristensson, tj.gör.ers  
Lars Raning  
Siv Nyman, vice ordförande (ordf §§ 6-7,11)  
Inger Johansson  
Per Lennart Persson

Agneta Åkerberg, tj.gör.ers  
Inger Gustafsson  
Sven-Erik Dahlberg  
Zara Wikström  
Svante Kalin  
Irene Hedenbjörk  
Bo Weiland  
Kent Dahlqvist, tj.gör.ers  
Ingrid Dahlberg  
Desireé Hultberg  
Monica Larsson

**Ersättare**

Jan-Erik Christensen  
Rune Niserius

Helena Lindqvist  
Claes-Göran Hedenbjörk

**Övriga**

Staffan Orrdal, kyrkoherde  
Ann-Marie Dannegren, controller

Henrik Enarsson, kommunikatör  
Malin Svensson, sekreterare


**Utses att justera**

Connie Kristensson och Kjell Eriksson med ersättare Ulla Rickardsson och Bo Weiland.


**Justeringens  
tid och plats**

Fredagen den 4 juni 2021, kl 10:00, Kansliet, Nygatan 41, Falkenberg, §§ 1-16

**Underskrifter**

  
.....  
Markus Svensson, ordförande

  
.....  
Siv Nyman, ordförande §§ 6-7,11

  
.....  
Malin Svensson, sekreterare

  
.....  
Connie Kristensson, justerare

  
.....  
Kjell Eriksson, justerare

**ANSLAGSBEVIS**

Protokollet är justerat. Justeringen har tillkännagivits genom anslag

Organ  
Sammanträdesdatum  
Datum för anslags uppsättande  
Datum för anslags nedtagande

Kyrkofullmäktige  
2021-05-27  
2021-06-04  
2021-06-28

Förvaringsplats för  
för protokollet

Kansliet, Falkenbergs pastorat, Nygatan 41, Falkenberg

Underskrift

  
.....  
Malin Svensson

Godkännande av

§§ 1 - 16

## Mötets öppnande

### § 1

Ordföranden förklarar mötet öppnat och hälsar ledamöter och åhörare välkomna.

Ulla Rickardsson inleder med en reflektion kring pingsten och budskapet Andens vind över världen och läser en bön för kvällens möte.

---

## Upprop

### § 2

Upprop förrättas av sekreteraren.

---

## Val av justerare

### § 3

Kyrkofullmäktige beslutar

**att** utse Connie Kristensson och Kjell Eriksson till justerare av protokollet, med Ulla Rickardsson och Bo Weiland såsom ersättare. Tid för justering fredagen den 4 juni 2021 kl 10:00, Kansliet, Nygatan 41, Falkenberg.

---

## Godkännande av kallelsen

### § 4

Kallelse till dagens sammanträde tillsändes ledamöter och ersättare samt anslogs torsdagen den 20 maj 2021.

Kyrkofullmäktige beslutar

**att** godkänna kallelsen.

---

**Godkännande av  
dagordningen**

**§ 5**

Kyrkofullmäktige beslutar  
  
att godkänna dagordningen.

---

Vice ordförande Siv Nyman övertar ordförandeskapet för punkterna  
*Bokslut och Årsredovisning 2020 (§ 6) samt Ansvarsfrihet för  
år 2020 (§ 7).*

---

**Bokslut och  
Årsredovisning 2019**

**§ 6**

Kyrkorådets ordförande Stig Agnåker redogör för verksamhetsåret 2020 och framför ett stort tack till alla förtroendevalda, frivilliga och anställda medarbetare för det omfattande arbete som genomförts på ett förtjänstfullt sätt i pastoratet under ett mycket annorlunda år.

Stig Agnåker yrkar bifall till kyrkorådets förslag till beslut.

Ann-Marie Dannegren redogör för Årsbokslut 2020, bilaga 1. Redogörelse för Resultat- och Balansräkning samt Driftsredovisning. Årets resultat efter finansiella poster visar ett överskott om 16 397 604 kr.

**Fastställande av  
Årsredovisning 2020**

Kyrkofullmäktige beslutar  
  
att fastställa Årsredovisning 2020,  
  
att fastställa resultat- och balansräkning 2020, samt  
  
att överskottet, 16 397 604 kronor, överförs i balanserat resultat.

---

forts § 6

**Verksamhetsuppföljning** Upprättad Verksamhetsuppföljning för år 2020 anmäls, bilaga 2.

**Revisionsberättelse** Revisorerna tillstyrker att kyrkofullmäktige fastställer resultat- och balansräkningen 2020 samt tillstyrker ansvarsfrihet, se bilaga 1.

Kyrkofullmäktige beslutar

att godkänna verksamhetsuppföljning, *samt*

att godkänna revisionsberättelsen.

---

**Ansvarsfrihet för  
år 2020**

**§ 7**

Med hänvisning till revisionsberättelsen, tillstyrker revisorerna att kyrkorådets ledamöter beviljas ansvarsfrihet för verksamhetsåret 2020.

Kyrkofullmäktige beslutar

att bevilja kyrkorådets ledamöter ansvarsfrihet för verksamhetsåret 2020.

I beslutet deltog ej kyrkorådsledamöter, vilka är redovisningsskyldiga

---

Markus Svensson återgår som ordförande.

**Fastighetsfond**

**§ 8**

Ordföranden redogör för ärendet samt för kyrkorådets förslag till beslut att inrätta en fastighetsfond för akuta åtgärder i enlighet med kyrkorådets beslut 2021-01-27, § 17, se bilaga 3-4.



forts § 8

Yen Gunnarsson yrkar bifall till kyrkorådets förslag till beslut.

Kyrkofullmäktige beslutar

att inrätta en fastighetsfond för akuta åtgärder i enlighet med kyrkorådets beslut 2021-01-27, § 17.

---

Mötet ajourneras kl 19:25

Mötet återupptas kl 19:35

---

**Ceremoni- och  
bisättningslokal**

**§ 9**

Kyrkofullmäktige har inför dagens sammanträde tagit del av förstudie-material samt förslag på skisser, se bilaga 5:1-8. De behov samt myndighetskrav som åligger en ny ceremoni- och bisättningslokal ligger till grund för materialet, vilket utarbetats för att få fram dels för att möjliggöra ett förhandsbesked från kommunen samt dels för att få fram en kostnadsram.

Göran Karlsson, tillika kyrkogårdsutskottets ordförande, redogör för huvudmannskapet och bakgrunden till projektet. Efter utredning kan konstateras att befintlig lokal ej uppfyller de krav och behov som finns.

Redogörelse för projekt och förstudier för ny ceremoni- och bisättningslokal. Falkenbergs kommun har meddelat att man ställer sig positiva till projektet om en ny ceremoni- och bisättningslokal. Kort redogörelse för det tänkta fortsatta arbetet, förutsatt att kyrkofullmäktige beslutar att man skall gå vidare med projektet.

Göran Karlsson yrkar bifall till Kyrkorådets förslag till beslut.

forts § 9

Yen Gunnarsson yrkar bifall till liggande förslag till beslut.

Sven-Erik Dahlberg ställer sig positiv till förslaget samt inkommer med tilläggsyrkande om att det vid det fortsatta handläggandet av ny ceremoni- och bisättningslokal, så skall klimatneutrala förslag prioriteras.

Kyrkoherden riktar ett stort tack till Göran Karlsson och Kyrkogårdsutskottet för arbetet med genomförda förstudier och önskar samtidigt förtydliga att det underlag som presenterats för kyrkofullmäktige inför dagens sammanträde är ett förslag. Kyrkofullmäktige har att besluta om huruvida kyrkorådet får i uppdrag att arbeta vidare med projektet inom kostnadsramen.

Ordföranden tackar för informationen samt redogör för kyrkorådets förslag till beslut;

Förslag till beslut:

*Kyrkorådet föreslår Kyrkofullmäktige besluta*

*att bygga ny ceremoni- och bisättningslokal på Skogskyrkogården i Falkenberg med en kostnadsram om 70 000 000 (sjuttio miljoner) kronor inklusive inredning, samt*

*att riva nuvarande ceremonilokal.*

Ordföranden finner att det förutom kyrkorådets förslag till beslut föreligger tilläggsyrkande enligt följande:

*Sven-Erik Dahlberg yrkar att vid fortsatt handläggning så skall klimatneutrala material prioriteras.*

Acklamation genomförs avseende tilläggsyrkande, varvid ordföranden finner att Kyrkofullmäktige beslutar att bifalla detsamma.

forts § 9

Kyrkofullmäktige beslutar

att bygga ny ceremoni- och bisättningslokal på Skogskyrkogården i Falkenberg med en kostnadsram om 70 000 000 (sjuttio miljoner) kronor inklusive inredning,

att riva nuvarande ceremonilokal, samt

att bifalla Sven-Erik Dahlbergs tilläggsyrkande om att vid fortsatt handläggning så skall klimatneutrala material skall prioriteras.

---

Tilläggsanslag,  
tre gräsklippare

§ 10

Ordföranden redogör för ärendet enligt bilaga 6 samt för kyrkorådets förslag till beslut:

Förslag till beslut:

Kyrkorådet föreslår Kyrkofullmäktige besluta

att bifalla tilläggsyrkandet och tillföra medel för investering av tre gräsklippare till en total kostnad av 290 000 kronor under år 2021.

Yen Gunnarsson yrkar bifall till kyrkorådets förslag till beslut.

Göran Karlsson yrkar bifall till kyrkorådets förslag till beslut.

Kyrkofullmäktige beslutar

att bifalla tilläggsyrkandet och tillföra medel för investering av tre gräsklippare till en total kostnad av 290 000 kronor under år 2021.

---

Ordföranden lämnar över klubban till vice ordföranden Siv Nyman.

**Tilläggsanslag,  
gravsäkring av  
gravstenar**

**§ 11**

Vice ordföranden redogör kort för ärendet enligt bilaga 7 samt för kyrkorådets förslag till beslut:

*Kyrkorådet föreslår Kyrkofullmäktige besluta  
att bevilja tilläggsanslag till budget 2021 för återställning av  
gravar i pastoratets östra och södra områden på 2 700 000  
(tvåmiljonersjuhundratusen) kronor.*

Stig Agnåker redogör för bakgrunden till ärendet samt för arbetet med kulturinventering under år 2019. Tilläggsanslaget är tänkt att tas ur det överskott som pastoratet gjort och kommer ej att belasta församlingsverksamheterna. Kyrkorådet har meddelat oförändrade verksamheter samt bibehållen kyrkoavgift.

Stig Agnåker yrkar bifall till Kyrkorådets förslag till beslut.

Yen Gunnarsson yrkar avslag på kyrkorådets förslag till beslut.

Göran Karlsson yrkar avslag till kyrkorådets förslag till beslut.

Lisbeth Riberth yrkar bifall till kyrkorådets förslag till beslut.

Ulla Rickardsson yrkar bifall till kyrkorådets förslag till beslut.

Connie Kristensson yrkar avslag till kyrkorådets förslag till beslut.

Sven-Erik Dahlberg yrkar avslag till kyrkorådets förslag till beslut. Vidare yrkar Sven-Erik Dahlberg att kyrkorådet får i uppdrag att utreda hur Länsstyrelsens nya förhållningssätt angående gravstenarna påverkar vår skötsel av kyrkogårdarna och gravstenarna.

Agneta Åkerberg yrkar bifall till Kyrkorådets förslag till beslut.

Inger Gustafsson yrkar bifall till kyrkorådets förslag till beslut.

Karl Gustaf Carlzon yrkar avslag till kyrkorådets förslag till beslut.



forts § 11

Vid beslutsfattandet finner vice ordföranden att det föreligger två förslag till beslut;

**Alt 1:** Bifall till kyrkorådets förslag till beslut

**Alt 2:** Avslag till kyrkorådets förslag till beslut

Acklamation genomförs avseende Alt 1 och Alt 2, varvid vice ordföranden finner att Kyrkofullmäktige beslutat i enlighet med Alt 1, d v s bifall till kyrkorådets förslag till beslut.

Votering begärs och skall genomföras.

Vice ordföranden redogör för propositionsordningen:

JA = Bifall till kyrkorådets förslag till beslut

NEJ = Avslag till kyrkorådets förslag till beslut

Votering genomförs, se bilaga 8, med utfall enligt nedan:

JA → 21

NEJ → 14

Vice ordföranden finner att Kyrkofullmäktige beslutat enligt Kyrkorådets förslag till beslut.

Beslut om tilläggsanslag

Kyrkofullmäktige beslutar

att bevilja tilläggsanslag till budget 2021 för återställning av gravar i pastoratets östra och södra områden på 2 700 000 (tvåmiljoner-sjuhundratusen) kronor.

Markus Svensson, Yen Gunnarsson, Catharina Benghorn, Cristian Anderson, Connie Kristensson, Göran Karlsson, Sara Grimpe Wernersson, Karl Gustaf Carlzon, Britt-Marie Johansson, Bengt Eric Bengtsson, Sven-Erik Dahlberg och Svante Kalin reserverar sig mot beslutet.

forts § 11

Ordföranden finner att det förutom kyrkorådets förslag till beslut föreligger tilläggsyrkande enligt följande:

*Sven-Erik Dahlberg yrkar att kyrkorådet får i uppdrag att utreda hur Länsstyrelsens nya förhållningssätt angående gravstenarna påverkar vår skötsel av kyrkogårdarna och gravstenarna.*

Ordföranden redogör för propositionsordningen;  
JA = Bifall till Sven-Erik Dahlbergs tilläggsyrkande  
NEJ = Avslag till detsamma

Acklamation genomförs avseende tilläggsyrkande, varvid vice ordföranden finner att Kyrkofullmäktige beslutar att bifalla detsamma.

Beslut om tilläggsyrkande

Kyrkofullmäktige beslutar

att bifalla Sven-Erik Dahlbergs tilläggsyrkande, d v s kyrkorådet erhåller uppdraget att utreda hur Länsstyrelsens nya förhållningssätt angående gravstenarna påverkar vår skötsel av kyrkogårdarna och gravstenarna.

---

**Avgifter och prislista,  
Gravskötsel 2022**

**§ 12**

**Falkenbergs pastorat**

Ordföranden redogör för ärendet enligt bilaga 9 samt för kyrkorådets förslag till beslut;

*Kyrkorådet föreslår Kyrkofullmäktige besluta  
att fastställa avgifter och prislista för gravskötsel år 2022.*

Kyrkofullmäktige beslutar

att fastställa avgifter och prislista för gravskötsel år 2022.

---

**Valärenden § 13**

Val av en (1) ordinarie  
och en (1) ersättare  
till Valberedningen

Ordföranden redogör för ärendet samt för förslag till beslut;

Förslag till beslut:

Valberedningen föreslår Kyrkofullmäktige besluta

att som ordinarie ledamot i Valberedningen välja Jerk Jakobs, Södergatan 65, 311 74 Falkenberg

att som ersättare i Valberedningen välja Irene Hedenbjörk, Ringarevägen 9, 311 90 Morup

Inga ytterligare förslag inkommer.

Kyrkofullmäktige beslutar

att som ordinarie ledamot i Valberedningen välja Jerk Jakobs,  
Södergatan 65, 311 74 Falkenberg, samt

att som ersättare i Valberedningen välja Irene Hedenbjörk,  
Ringarevägen 9, 311 90 Morup

---

Val av en (1) ordinarie  
och en (1) ersättare  
till Valnämnden

Ordföranden redogör för ärendet samt för förslag till beslut;

Förslag till beslut:

Valberedningen föreslår Kyrkofullmäktige besluta

att som ordinarie ledamot i Valnämnden välja Jerk Jakobs, Södergatan 65, 311 74 Falkenberg

att som ersättare i Valnämnden välja Irene Hedenbjörk, Ringarevägen 9, 311 90 Morup

Inga ytterligare förslag inkommer.

Kyrkofullmäktige beslutar

att som ordinarie ledamot i Valnämnden välja Jerk Jakobs,  
Södergatan 65, 311 74 Falkenberg, samt

att som ersättare i Valnämnden välja Irene Hedenbjörk,  
Ringarevägen 9, 311 90 Morup

---

## Information

### § 14

Karl Gustaf Carlzon, tillika Valnämndens ordförande, informerar om Kyrkoval den 19 september 2021, tidsplan härför samt om nomineringsmöten för församlingsråd.

Kyrkoherden informerar om de verksamhetsanpassningar som har varit i anledning av coronapandemin samt om kommande förändringar av restriktionerna fr o m 1 juni. Förändringen kommer bl a att innebär att man kan öppna upp för gudstjänster med max 50 personer.

Kort information om sommarmusik samt fortsatt inspelade gudstjänster över sommaren.

Vidare informeras om flytt av kansliets lokaler och diakonimottagning i Församlingsgården, Falkenberg.

Informeras om rekrytering av områdeschef till område Väster. Kent Karlsson tillträder den 1 september 2021.

Byggprojekt Mariagården är i sin slutfas och är klart under sommaren, med uppstart till höstterminen 2021.

Renovering av Skrea kyrka fortgår enligt plan. Tillkommande kostnad för skador på fönster m m tas ut fastighetsfonden.

Kyrkofullmäktige beslutar

att notera informationen.

---

## Nästa möte

### § 15

Ordföranden informerar att kyrkofullmäktiges nästa sammanträde hålls den 11 november 2021.

forts § 15

Nuvarande kyrkofullmäktiges presidium har berett frågan om sammanträdesdatum för nyvalda kyrkofullmäktige. Datum för sådant sammanträde föreslås till den 18 november 2021.

Ordföranden påminner ledamöter och ersättare om att lämna in tidrapport senast den 31 maj 2021.

Kyrkofullmäktige beslutar

**att** anteckna informationen.

---

**Mötets avslutning**

**§ 16**

Kyrkoherden tackar för alla goda tankar under mötet och för arbetet inför mötet. Kyrkoherden leder oss i bön.

Ordförande tackar ledamöter och ersättare för dagens sammanträde och avslutar mötet kl 21:07.

---



# Årsredovisning 2020

Falkenberg's pastorat

*Fastställd av Kyrkofullmäktige 2021-05-27*

**Kyrkorådet i Falkenbergs pastorat avger följande årsredovisning.**

<b>Innehåll</b>	<b>Sida</b>
Förvaltningsberättelse	2
Resultaträkning	8
Balansräkning	9
Kassaflödesanalys	12
Noter	13

Samtliga belopp är angivna i tusentals kr (tkr) om inget annat anges. Beloppen inom parentes anger tidigare års värden.

*OK KESON<sup>MJ</sup>*

## Förvaltningsberättelse

### Information om verksamheten

I Falkenbergs pastorat (252004-8865) samverkar Falkenbergs församling (252001-3778), Skrea församling (252001-3786), Stafsinge församling (252001-3844), Morups församling (252001-3851), Vinberg-Ljungby församling (252004-3064), Susedalens församling (252004-2983), Okome församling (252004-1100), Vessige församling (252002-9543), Fagereds församling (252001-3976), Källsjö församling (252001-3984), Ullareds församling (252001-3992), Älvsereds församling (252001-4008), Gunnarps församling (252001-3968), Gällareds församling (252001-3943), Krogsereds församling (252001-3590) och Torups församling (252004-7933) och utgör pastorat enligt lag om Svenska kyrkan och kyrkoordningen för Svenska kyrkan. Pastoratet har det ekonomiska ansvaret för alla församlingens uppgifter, har det övergripande ansvaret för att församlingarna utför sin grundläggande uppgift samt ansvarar för begravningsverksamheten enligt begravningslagen. Församlingarnas grundläggande uppgift är att "fira gudstjänst, bedriva undervisning samt utöva diakoni och mission". Syftet är att människor ska komma till tro, en kristen gemenskap skapas och fördjupas, Guds rike utbreddas och skapelsen återupprättas. Varje församling har ansvar för den kyrkliga verksamheten för alla som vistas i församlingen.

Pastoratet har sitt säte i Falkenbergs kommun.

### Den kyrkliga indelningen

Pastoratet har som pastoralt område det övergripande lokala ansvaret för att församlingarna fullgör sin grundläggande uppgift och

- har det ekonomiska ansvaret för alla församlingens uppgifter
- ska anställa och avlöna den personal som behövs
- anskaffar och underhåller den egendom som behövs
- får lämna bidrag till internationell diakoni och mission
- får bedriva näringsverksamhet om den har en naturlig anknytning till den grundläggande uppgiften
- har ansvar för begravningsverksamheten i enlighet med begravningslagen

### Organisation

Kyrkofullmäktige är pastoratets högsta beslutande organ och sammanträder minst två gånger per år. Kyrkorådet är pastoratets verkställande organ (styrelse) som ansvarar för den löpande verksamheten och förvaltningen. Kyrkorådet har utsett ett arbetsutskott, kyrkogårdsutskott, fastighetsutskott och ett personalutskott som arbetar enligt särskilda instruktioner. Kyrkorådet har under året haft 13 sammanträden. I respektive församling inom pastoratet finns ett församlingsråd vars huvudsakliga uppgifter avser gudstjänstlivet och församlingens kristna gemenskap.



Utöver gällande lagstiftning och förordningar etc., tillämpar pastoratet inomkyrkliga regelverk och dokument såsom kyrkoordningen (KO), Svenska Kyrkans bestämmelser (SvKB), och medels- förvaltningspolicy. Inom personalområdet tillämpar pastoratet Svenska kyrkans kollektivavtal. Pastoratet har även upprättat olika typer av policys för t ex arbetsmiljö, lön och uppvaktning.

#### Främjande av ändamål

Ändamålet främjas genom att det i pastoratets församlingar firas gudstjänst minst en gång i veckan. Därutöver bedrivs ett stort antal aktiviteter, exempelvis konfirmandundervisning, barn- och ungdomsgrupper, leva vidaregrupper, besöksverksamhet och själavårdssamtal, för att uppfylla den grundläggande uppgiften. Begravningsverksamheten bedrivs enligt begravningslagen.

Nedanstående uppgifter för år 2016 utgörs av summan i de enheter som gått upp i Falkenbergs Pastorat. Antalet deltagare i kyrkliga handlingar räknas från 2019 ihop med antalet gudstjänstdeltagare, vilka tidigare har summerats var för sig. Från år 2018 specificeras även antalet nattvardsgäster.

	2020	2019	2018	2017	Proforma 2016
Antal gudstjänstdeltagare (i samtliga gudstjänster)	41 305	87 066	61 084	62 170	64 417
- varav antal deltagare i kyrkliga handlingar	16 286	29 791	34 539	34 080	35 862
- varav antal nattvardsgäster (kommunikanter)	5 740	18 409	17 866	-	-
Antal döpta	190	267	232	243	284
Antal konfirmerade	132	168	187	158	232
Antal begravningsgudstjänster	339	316	383	381	320
Antal vigselgudstjänster	32	80	69	66	87
Antal aktiva inträden	38	32	44	44	31
Antal aktiva utträden	344	348	356	440	521
<b>Fasta grupper</b>					
Antal deltagare i barn- och ungdomsverksamhet	800	1 097	1 188	1 303	1 247
- varav antal körmedlemmar	135	193	224	168	-
Antal deltagare i vuxenverksamhet	706	922	982	1 097	4 637
- varav antal körmedlemmar	404	410	413	392	-
<b>Öppen verksamhet</b>					
Antal besökare i barn- och ungdomsverksamhet	2 788	9 939	9 747	10 596	5 228
Antal besökare i vuxenverksamhet	2 815	9 751	8 588	9 660	7 109
Antal personer som besökts i den diakonala verksamheten	377	3 085	3 054	2 878	-

*Handwritten notes:*  
OK SvKB MB Sn

### **Resultat och ställning**

Pastoratet visar ett resultat för verksamhetsåret på 16,4 mkr, vilket är ca 20,5 mkr högre än budgeterat resultat. En av fastigheterna har sålts under året och detta gav en reavinst på 7,3 mkr. Den rådande pandemin har påverkat verksamheten negativt under året p.g.a inställda gudstjänster och övriga arrangemang och läger. Lönekostnaderna har minskat även detta år jämfört med budget p.g.a vakanta tjänster. Pastoratet har inte hunnit med att färdigställa eller utföra alla budgeterade projekt på fastighetssidan. Intäkterna har gett ett högre överskott p.g.a försiktighet i budgetarbetet. Dessa orsaker förklarar differensen på de resterande 13 mkr. Årets resultat överstiger föregående års med 9,7 mkr.

### **Målsatt kapital**

Pastoratets mål för det egna kapitalets storlek uppgår till 105 000 tkr. Eget kapital överstiger fastställt målkapital med 93 744 tkr (77 346 tkr).

Pastoratets egna kapital uppgår per 2020-12-31 till 198 744 kr.



CK KE MS Son

**Flerårsöversikt**

	2020	2019	2018	2017	Proforma 2016
<b>Allmänna förutsättningar</b>					
Tillhöriga per den 31 december (antal)	29 870	30 179	30 447	30 861	31 372
Tillhöriga per den 31 december (andel av invånarna, %)	60,6	62,1	63,4	65,0	66,4
Kyrkoavgift exkl. stiftsavgift (%)	1,26	1,26	1,26	1,26	1,35
Medelantalet anställda	141	143	137	135	139
- varav medelantalet anställda i begravningsverksamheten	35	35	-	-	-
<b>Resultat (tkr)</b>					
Verksamhetens intäkter	136 870	130 706	132 023	120 433	135 863
Verksamhetens resultat	15 342	6 000	6 039	1 941	-8 109
Resultat från finansiella investeringar	1 056	722	247	177	414
Årets resultat	16 398	6 722	6 267	2 890	-8 773
<b>Kyrkoavgift exkl. stiftsavgift. (tkr)</b>					
Kyrkoavgift exkl. stiftsavgift. (tkr)	79 976	81 586	82 404	77 888	73 938
- varav slutavräkning (tkr)	1 215	3 228	4 858	2 760	1 187
Begravningsverksamhetens nettokostnader	32 339	33 251	32 136	26 150	-
Personalkostnader/verksamhetens intäkter (%)	56,0	60,6	59,3	61,8	55,4
Av- och nedskrivningar/verksamhetens intäkter (%)	5,8	6,3	6,7	7,8	6,6
<b>Ekonomisk ställning</b>					
Fastställt mål för det egna kapitalets storlek (tkr)	105 000	105 000	105 000	105 000	104 516
Eget kapital (tkr)	198 744	182 346	175 624	169 338	166 112
Soliditet (%)	84,1	84,0	81,9	80,7	78,2
Värdesäkring av eget kapital (%)	9,0	3,8	3,7	1,7	neg
Likviditet (%)	344,4	307,9	284,6	240,6	226,8

**Definitioner**

**Kyrkoavgift (%)** - Anges i procent av den kommunalt beskattningsbara inkomsten.

**Begravningsverksamhetens nettokostnader** - Begravningsverksamhetens totala kostnader minus Övriga intäkter och Ränteintäkter

**Varav slutavräkning** - För förklaring se redovisningsprinciper.

**Personalkostnader/verksamhetsintäkter (%)** - Uppgiften beräknas som resultaträkningens personalkostnader dividerat med resultaträkningens summa verksamhetens intäkter.

**Av- och nedskrivningar/verksamhetens intäkter (%)** - Uppgiften beräknas som resultaträkningens av- och nedskrivningar av anläggningstillgångar dividerat med resultaträkningens summa verksamhetens intäkter.

**Soliditet (%)** - Uppgiften beräknas som utgående eget kapital dividerat med balansomslutningen (totala tillgångar i balansräkningen).

**Värdesäkring av eget kapital (%)** - Uppgiften beräknas som årets resultat dividerat med ingående eget kapital.

**Likviditet (%)** - Uppgiften beräknas som utgående omsättningstillgångar dividerat med kortfristiga skulder.

*ms*

*Sm*  
*OK K6 MS*

### Framtida utveckling samt väsentliga risker och osäkerhetsfaktorer

	Plan 2023	Plan 2022	Beslutad 2021	Utfall 2020	Förändring 2020 – 2021 (%)
Kyrkoavgift	78 581	77 646	80 111	79 976	0,17
Begravningsavgift	36 500	36 000	34 164	32 339	5,63
Ekonomisk utjämning	1 070	1 008	932	958	-3
	<b>116 151</b>	<b>114 654</b>	<b>115 207</b>	<b>113 273</b>	

Under de närmaste åren kommer pastoratets kyrkor och övriga byggnader att genomgå renoveringar samt investeringar. På grund av kyrkornas ålder och beroende av byggnaders skick finns risk för att oförutsedda kostnader kan tillkomma. Arbete pågår med att ta fram långsiktiga vård och underhållsplaner för våra byggnader.

Minskningen av antalet medlemmar bedöms fortsätta likt tidigare år i likhet med Svenska Kyrkan generellt. Pastoratet har en förhållandevis stor andel äldre medlemmar. Generationsväxlingen i pastoratet gör att antalet medlemmar minskar och därmed att kyrkoavgiften minskar över tiden. Motverkande faktorer är en god inflyttning till delar av pastoratet och ett ökat skatteunderlag i riket under de senaste åren.

#### Väsentliga händelser under räkenskapsåret

Coronapandemin har haft stor påverkan på församlingsverksamheten i Falkenbergs pastorat under året. Gudstjänster och övriga musik arrangemang i kyrkorna har blivit inställda. Undervisning för barn, ungdom, konfirmander och vuxna har inte kunnat utföras som planerat. Fastigheten St Gertrudsgården har avyttrats, vilket medförde en reavinst om 7,3 mkr.

#### Tillstånds- eller anmälningspliktig verksamhet enligt miljöbalken

Pastoratet bedriver ingen enligt miljöbalken tillstånds- eller anmälningspliktig verksamhet.

#### Finansiella instrument

Pastoratets riktlinjer för kapitalförvaltningen regleras i ett av kyrkofullmäktige fastställt medelsförvaltningsreglemente. Gällande reglemente antogs under år 2018 och innehåller bland annat etiska kriterier för placeringsval, avkastningsmål samt regler för portföljsammansättning. Under året har det aktiva placeringsarbetet fortsatt i samarbete med Falkenbergs Sparbank och Söderberg&Partners.

Vid utgången av 2020 hade pastoratet långfristiga värdepappersinnehav ett marknadsvärde om 35 091 tkr (25 034 tkr).

Pastoratet gör regelbundet en översyn av sina riktlinjer för finansiella instrument.

wa

OK 26 Sn MS

### Kollekter

	2020	2019	2018	2017	Proforma 2016
Förmedlade rikskollekter	156	307	303	277	333
Förmedlade stiftskollekter	50	94	93	82	88
Förmedlade församlingskollekt	189	495	463	452	302
Församlingskollekt till egen verksamhet	29	195	188	152	156
<b>Summa kollekt</b>	<b>424</b>	<b>1 091</b>	<b>1 047</b>	<b>963</b>	<b>879</b>

Kollekter tas upp i samband med offentlig gudstjänst eller andaktsstund. En riks- eller stiftskollekt tas upp till samma ändamål och på samma dag i hela landet/hela stiftet. Kollektändamål och dagar fastställs av kyrkostyrelsen respektive domkapitlet. Församlingskollekt beslutas i församlingen. En förmedlad församlingskollekt tas upp till förmån för en annan juridisk person. Förmedlade kollekt tas inte upp i församlingens resultaträkning.

### Förvaltade stiftelser

Falkenbergs Pastorat förvaltar 22 stiftelser och dessa har ett sammanlagt eget kapital på 6 217 tkr.

Församlingens resultat och ställning i övrigt framgår av efterföljande resultat- och balansräkning samt kassaflödesanalys med tilläggsupplysningar.



CK JLG Sm MS

## Resultaträkning

Tkr

	Not	2020-01-01 -2020-12-31	2019-01-01 -2019-12-31
<b>Verksamhetens intäkter</b>			
Kyrkoavgift		79 976	81 586
Begravningsavgift	3	32 339	33 251
Ekonomisk utjämning	4	958	967
Utdelning från prästlönetillgångar	5	2 020	2 020
Erhållna gåvor	6	234	325
Erhållna bidrag	7	7 921	6 279
Nettoomsättning	8	5 806	6 268
Övriga verksamhetsintäkter		7 617	10
<b>Summa verksamhetens intäkter</b>		<b>136 871</b>	<b>130 706</b>
<b>Verksamhetens kostnader</b>			
Övriga externa kostnader	9, 10	-36 890	-37 224
Personalkostnader	11	-76 669	-79 223
Av- och nedskrivningar av materiella anläggningstillgångar		-7 970	-8 259
<b>Summa verksamhetens kostnader</b>		<b>-121 529</b>	<b>-124 706</b>
<b>Verksamhetens resultat</b>		<b>15 342</b>	<b>6 000</b>
<b>Resultat från finansiella investeringar</b>			
Resultat från finansiella anläggningstillgångar	12	932	683
Övriga ränteintäkter och liknande resultatposter		216	146
Räntekostnader och liknande resultatposter		-92	-107
<b>Resultat efter finansiella poster</b>		<b>16 398</b>	<b>6 722</b>
<b>Årets resultat</b>		<b>16 398</b>	<b>6 722</b>

KE Sm  
CK MS

## Balansräkning

Tkr

Not

2020-12-31

2019-12-31

### TILLGÅNGAR

#### Anläggningstillgångar

##### *Materiella anläggningstillgångar*

Byggnader och mark	13	101 372	102 340
Inventarier, verktyg och installationer	14	9 413	9 025
Pågående nyanläggningar och förskott avseende materiella anläggningstillgångar	15	1 892	292
		<b>112 677</b>	<b>111 657</b>

##### *Finansiella anläggningstillgångar*

Långfristiga värdepappersinnehav	16	34 529	23 006
Övriga långfristiga fordringar	17	174	174
Långfristig fordran begravningsverksamhet	3	0	1 469
		<b>34 703</b>	<b>24 649</b>
<b>Summa anläggningstillgångar</b>		<b>147 380</b>	<b>136 306</b>

#### Omsättningstillgångar

Varulager		15	21
		<b>15</b>	<b>21</b>

##### *Kortfristiga fordringar*

Kundfordringar		105	166
Fordran på begravningsverksamheten	3	1 469	827
Övriga fordringar		176	168
Förutbetalda kostnader och upplupna intäkter	18	2 573	2 071
		<b>4 323</b>	<b>3 232</b>

##### *Kassa och bank*

<b>Summa omsättningstillgångar</b>		<b>84 669</b>	<b>77 496</b>
------------------------------------	--	---------------	---------------

### SUMMA TILLGÅNGAR

**236 387**

**217 055**

*ms*

*GK K6 sm ms*

**Balansräkning**

Not

2020-12-31

2019-12-31

Tkr

**EGET KAPITAL OCH SKULDER**

**Eget kapital**

Balanserat resultat

182 299

175 577

Församlingskyrkas fastighetsfond

47

47

Årets resultat

16 398

6 722

**Summa eget kapital**

**198 744**

**182 346**

**Långfristiga skulder**

Gravskötselskuld

19

8 318

8 487

Skuld begravningsverksamhet

3

3 480

0

**Summa långfristiga skulder**

**11 798**

**8 487**

**Kortfristiga skulder**

Leverantörsskulder

6 172

5 008

Gravskötselskuld

19

1 275

1 308

Skatteskulder

141

628

Övriga skulder

5 805

6 602

Villkorade bidrag

20

3 459

3 838

Upplupna kostnader och förutbetalda intäkter

21

8 993

8 838

**Summa kortfristiga skulder**

**25 845**

**26 222**

**SUMMA EGET KAPITAL OCH SKULDER**

**236 387**

**217 055**

na

*Handwritten signature:* J. E. S. / C. K. M. S.



## Rapport över förändringar i eget kapital

Tkr

### Förändring av eget kapital (Tkr)

	Balanserat resultat	Församlings- kyrkas fastighetsfond	Årets resultat	Summa eget kapital
Eget kapital 2019-01-01	169 291	47	6 286	175 624
Omföring av föregående års resultat	6 286		-6 286	0
Årets resultat			6 722	6 722
<b>Utgående balans 2019-12-31</b>	<b>175 577</b>	<b>47</b>	<b>6 722</b>	<b>182 346</b>
Ingående balans 2020-01-01	175 577	47	6 722	182 346
Omföring av föregående års resultat	6 722		-6 722	0
Årets resultat			16 398	16 398
<b>Eget kapital 2020-12-31</b>	<b>182 299</b>	<b>47</b>	<b>16 398</b>	<b>198 744</b>

Församlingskyrkas fastighetsfond utgör ett ändamålsbestämt eget kapital. Kapitalet ska användas till Torups kyrkas behov, t.ex. underhåll.



## Kassaflödesanalys

Tkr

Not

2020-01-01  
-2020-12-31

2019-01-01  
-2019-12-31

### Den löpande verksamheten

Rörelseresultat

16 398

6 722

**Rörelseresultat**

**16 398**

**6 722**

### *Justeringar för poster som inte ingår i kassaflödet*

Av- och nedskrivningar av immateriella och materiella  
anläggningstillgångar

7 970

8 259

Resultat vid försäljning av anläggningstillgångar

-7 456

13

**Kassaflöde från den löpande verksamheten före**

**förändringar av rörelsekapitalet**

**16 912**

**14 994**

### *Kassaflöde från förändring i rörelsekapital, långfristig gravskötselsskuld och begravningsverksamheten*

Ökning/minskning varulager

6

10

Minskning/ökning av kortfristiga fordringar

-1 090

-630

Ökning/minskning av kortfristiga skulder

-376

-3 291

Minskning/ökning av långfristig fordran på  
begravningsverksamheten

1 469

-642

Ökning/minskning av långfristig gravskötselsskuld

-169

-280

Ökning/minskning av långfristig skuld till

begravningsverksamheten

3 480

0

**Kassaflöde från den löpande verksamheten**

**20 232**

**10 161**

### Investeringsverksamheten

Investeringar i materiella anläggningstillgångar

-10 351

-8 682

Erhållna bidrag avseende materiella anl tillgångar

1 310

0

Försäljning av materiella anläggningstillgångar

7 505

88

Förvärv av finansiella anläggningstillgångar

-17 312

-10 023

Försäljning av finansiella anläggningstillgångar

5 789

3 432

**Kassaflöde från investeringsverksamheten**

**-13 059**

**-15 185**

### Årets kassaflöde

7 173

-5 024

Likvida medel vid årets början

77 496

82 520

**Likvida medel vid årets slut**

22

**84 669**

**77 496**

WA

K6 NB SK

## Noter

Tkr

### Not 1 Redovisnings- och värderingsprinciper

Pastoratets redovisning har upprättats enligt årsredovisningslagen(1995:1554), begravningslagen (1990:1144) och Bokföringsnämndens BFNAR 2012:1 *Årsredovisning och koncernredovisning (K3)*. Vidare tillämpas rekommendationer utgivna av Svenska Kyrkans Redovisningskommitté (KRED).

Redovisningsprinciperna är oförändrade i jämförelse med föregående år, om inget annat anges.

### Intäktsredovisning

Intäkter redovisas till det verkliga värde av vad som erhållits eller kommer att erhållas.

#### *Kyrkoavgift och begravningsavgift*

Svenska kyrkans huvudintäkt utgörs av kyrkoavgiften. I enlighet med lag om avgift till registrerat trossamfund får Svenska kyrkan statlig hjälp med uppörd, taxering och indrivning av kyrkoavgiftsmedlen. Det slutliga utfallet av kyrkans avgiftsunderlag erhålls först två år efter avgiftsgrundande år och därför är Svenska kyrkan berättigad att uppbära ett förskott från staten, fördelat med en tolfedel per månad. Samtidigt med utbetalningen av förskottet sker en avräkning av det slutliga avgiftsunderlaget två år tillbaka. Kyrkoavgiften intäktsredovisas i takt med utbetalningarna från staten.

Från och med 2017 har en enhetlig begravningsavgift införts i hela landet förutom i Stockholm och Tranås. Den begravningsavgift som församlingen erhåller för året fastställs av Kammarkollegiet utifrån det preliminära kostnadsunderlag som församlingen redovisar. Den i resultaträkningen intäktsredovisade begravningsavgiften motsvarar det faktiska kostnadsunderlaget d.v.s. det belopp som erfordrats för att bedriva årets begravningsverksamhet. Se även Begravningsverksamhetens särredovisning, not 3.

#### *Erhållna gåvor och bidrag*

Erhållna gåvor redovisas som intäkt i den period de mottagits. Bidrag intäktsredovisas efter hand som villkor som är förknippade med bidragen uppfylls. Bidrag till anläggningstillgångar har reducerat anskaffningsvärdet på anläggningstillgångarna.

### Leasing

All leasing, både när församlingen är leasetagare och leasegivare, redovisas som operationell leasing dvs. leasingavgifterna, inklusive en första förhöjd avgift, redovisas som intäkt/kostnad linjärt över leasingperioden. Uppgifterna om avgifter i noten är redovisade i nominella belopp. Med leasingperiod avses den period som leasetagaren har avtalat att leasa en tillgång.

### Ersättning till anställda

Löpande ersättningar till anställda i form av löner, sociala avgifter och liknande kostnader förs i takt med att de anställda utför tjänster.

Eftersom alla pensionsförpliktelser klassificeras som avgiftsbestämda redovisas en kostnad det år pensionen tjänas in.

### **Inkomstskatt**

Församlingens inskränkta skattskyldighet regleras i 7 kap. inkomstskattelagen (1999:1229).

I den mån församlingen bedriver näringsverksamhet är huvudregeln att näringsverksamheten är skattepliktig. Näringsverksamhet kan undantas från skatteplikt om den har naturlig anknytning till det allmännyttiga ändamålet eller är hävdvunnen finansieringskälla. Även normalt sett skattepliktig näringsverksamhet kan i vissa fall undantas från beskattning om huvudsaklighetsprincipen är tillämplig.

Vid fastighetsinnehav kan fastighetsinkomsten undantas från beskattning om fastigheten till mer än 50 % används för att främja det allmännyttiga ändamålet alternativt att hyresinkomsterna har naturlig anknytning till det allmännyttiga ändamålet.

Pastoratet är befriad från inkomstskatt i sin ideella verksamhet eftersom den uppfyller kraven som samhällsnyttig enligt skattelagstiftningen.

### **Materiella anläggningstillgångar**

I pastoratet finns materiella anläggningstillgångar redovisade enligt två olika definitioner i K3:

Som grundregel gäller att en materiell anläggningstillgång är en fysisk tillgång som innehas för att bedriva näringsverksamhet (ge ekonomiska fördelar/kassaflöde).

För ideell sektor gäller att materiell anläggningstillgång också omfattar fysisk tillgång som innehas för det ideella ändamålet även om grundregeln inte är uppfylld.

De flesta anläggningstillgångar har klassificerats utifrån den senare regeln då församlingens ändamål är religiös verksamhet.

Nedskrivningsprövning sker alltid för sådana tillgångar som inte längre uppfyller något av kraven ovan för att definieras som materiella anläggningstillgångar.

Inventarier med ett anskaffningsvärde under 50% av prisbasbeloppet har utifrån väsentlighetsbedömning redovisats som kostnad.

Materiella anläggningstillgångar redovisas till anskaffningsvärde minskat med avskrivningar. I anskaffningsvärdet ingår utgifter som direkt kan hänföras till förvärvet av tillgången.

Bidrag som avser förvärv av materiell anläggningstillgång reducerar tillgångens anskaffningsvärde.

En materiell anläggningstillgång som har betydande komponenter där skillnaden i förbrukning förväntas vara väsentlig, redovisas och skrivs av som separata enheter utifrån varje komponents nyttjandeperiod.

Materiella anläggningstillgångar skrivs av systematiskt över tillgångens bedömda nyttjandeperiod. När tillgångarnas avskrivningsbara belopp fastställs, beaktas i förekommande fall tillgångens restvärde. Linjär avskrivningsmetod används.

Mark, med undantag av begravningsplatsens mark har, obegränsad nyttjandeperiod och skrivs inte av. Begravningsplatsens mark skrivs av på 50 år.

*m*

*MS  
K6 Sm  
OK*

Följande avskrivningstider tillämpas:

Kyrkogårdsmark	50 år
Markanläggning	10-50 år
Byggnader	10-100 år
Bilar	5 år
Datautrustning	3-10 år
Övriga inventarier, installationer och verktyg	3-10 år

#### **Nedskrivningar av materiella anläggningstillgångar**

När det finns en indikation på att en materiell anläggningstillgångs värde har minskat, görs en prövning av nedskrivningsbehov. För tillgångar som tidigare skrivits ner görs per varje balansdag en prövning av om återföring bör göras.

Materiella anläggningstillgångar skrivs ned enligt två huvudmetoder beroende på grunden för klassificering som materiell anläggningstillgång. Materiella anläggningstillgångar som används för att ge ekonomiska fördelar/kassaflöde skrivs ned enligt reglerna i K3, kapitel 27. De materiella anläggningstillgångar som innehas för det ideella ändamålet skrivs ned enligt kapitel 37, där det finns en grund- och en förenklingsregel. Tillämpad metod för nedskrivningar beskrivs i tilläggsupplysning i förekommande fall.

#### **Finansiella instrument**

Finansiella instrument redovisas i enlighet med reglerna i K3, kapitel 11, vilket innebär att värdering sker utifrån anskaffningsvärdet.

Finansiella instrument som redovisas i balansräkningen inkluderar värdepapper, kundfordringar och övriga fordringar, kortfristiga placeringar, leverantörsskulder och låneskulder. Instrumenten redovisas i balansräkningen när församlingen blir part i instrumentets avtalsmässiga villkor.

Finansiella tillgångar tas bort från balansräkningen när rätten att erhålla kassaflöden från instrumentet har löpt ut eller överförs och församlingen har överfört i stort sett alla risker och förmåner som är förknippade med äganderätten.

Finansiella skulder tas bort från balansräkningen när förpliktelserna har reglerats eller på annat sätt upphört.

#### **Långfristiga värdepappersinnehav – post för postvärdering**

Innehaven i posten innehas på lång sikt och redovisas inledningsvis till anskaffningsvärde. I efterföljande redovisning värderas posten fortsatt till anskaffningsvärde, dock med avdrag för nedskrivning när värdet på balansdagen är lägre än redovisat värde.

Nedskrivning redovisas i resultaträkningsposten Resultat från finansiella anläggningstillgångar.

Nedskrivningsbehovet prövas individuellt för aktier och andelar och övriga enskilda finansiella anläggningstillgångar som är väsentliga.

Nedskrivning för tillgångar värderade till upplupet anskaffningsvärde, t.ex. så kallade nollkupongsobligationer, beräknas som skillnaden mellan tillgångens redovisade värde och nuvärdet av ledningens uppskattning av de framtida kassaflödena, diskonterade med tillgångens ursprungliga effektivränta. För tillgångar med rörlig ränta används den på balansdagen aktuella räntan som diskonteringsränta.

wa

KE Sn  
CK MS

*Kundfordringar och övriga fordringar*

Fordringar redovisas som omsättningstillgångar med undantag för poster med förfallodag mer än 12 månader efter balansdagen, vilka klassificeras som anläggningstillgångar. Fordringar tas upp till det belopp som förväntas bli inbetalt efter avdrag för individuellt bedömda osäkra fordringar.

*Kortfristiga placeringar*

Värdepapper som är anskaffade med avsikt att innehåsa kortsiktigt redovisas inledningsvis till anskaffningsvärde och i efterföljande värderingar i enlighet med lägsta värdets princip till det lägsta av anskaffningsvärde och marknadsvärde.

*Låneskulder och leverantörsskulder*

Låneskulder och leverantörsskulder redovisas initialt till anskaffningsvärde efter avdrag för transaktionskostnader. Skiljer sig det redovisade beloppet från det belopp som ska återbetalas vid förfallotidpunkten periodiseras mellanskillnaden som räntekostnad över lånets löptid med hjälp av instrumentets effektivränta. Härigenom överensstämmer vid förfallotidpunkten det redovisade beloppet och det belopp som ska återbetalas.

**Kassaflödesanalys**

Kassaflödesanalysen upprättas enligt indirekt metod och visar pastoratets in- och utbetalningar uppdelade på löpande verksamheten, investeringsverksamheten eller finansieringsverksamheten. Det redovisade kassaflödet omfattar endast transaktioner som medfört in- eller utbetalningar. Som likvida medel klassificerar församlingen, förutom kassamedel, disponibla tillgodohavanden hos banker och andra kreditinstitut, kyrkkontot samt kortfristiga likvida placeringar som är noterade på en marknadsplats.

**Skattepliktig näringsverksamhet**

Pastoratet bedriver, förutom sin ideella verksamhet, näringsverksamhet som är skattepliktig. Aktuella skatter värderas utifrån de skattesatser och skatteregler som gäller på balansdagen. Uppskjutna skatter värderas utifrån de skattesatser och skatteregler som är beslutade före balansdagen.

Uppskjuten skattefordran avseende underskottsavdrag eller andra framtida skattemässiga avdrag redovisas i den utsträckning det är sannolikt att avdraget kan avräknas mot överskott vid framtida beskattning.

Fordringar och skulder nettoredovisas endast när det finns en legal rätt till kvittning.

Aktuell skatt, liksom, i förekommande fall, förändring i uppskjuten skatt, redovisas, i resultaträkningen om inte skatten är hänförlig till en händelse eller transaktion som redovisas direkt i eget kapital, då skatteeffekten redovisas där.

W

Handwritten signature: *He S*  
*OK* *MS*

### Not 2 Uppskattningar och bedömningar

För att kunna upprätta rapporter i överensstämmelse med K3 görs en del redovisningsmässiga uppskattningar. De uppskattningar som gjorts framgår av förvaltningsberättelsen och i not 1, om anläggningstillgångar och nedskrivningar.

### Not 3 Begravningsverksamheten

Falkenbergs Pastorat är huvudman för begravningsverksamheten inom församlingens geografiska område. Begravningsverksamheten finansieras av begravningsavgiften. Begravningsavgiften får inte användas till annat än de uppgifter som anges i begravningslagen.

	2020	2019
<b>Begravningsverksamhetens särredovisning</b>		
<b>Verksamhetens intäkter</b>		
Begravningsavgift - erhållet för året	35 819	31 782
Övriga intäkter	551	316
<b>Summa verksamhetens intäkter</b>	<b>36 370</b>	<b>32 098</b>
<b>Verksamhetens kostnader</b>		
Personalkostnader	-16 923	-17 872
Övriga kostnader	-13 351	-13 171
Av- och nedskrivningar av materiella anläggningstillgångar	-2 482	-2 380
<b>Summa verksamhetens kostnader</b>	<b>-32 756</b>	<b>-33 423</b>
<b>Finansiella poster</b>		
Räntekostnader	-134	-144
<b>Begravningsverksamhetens överskott/underskott</b>	<b>3 480</b>	<b>-1 470</b>
<b>Begravningsavgift redovisad i resultaträkningen</b>		
Begravningsavgift - erhållet för året	35 819	31 782
Avgående överskott enligt särredovisningen	-3 480	1 469
<b>Summa begravningsavgift redovisad i resultaträkningen</b>	<b>32 339</b>	<b>33 251</b>
<b>Kommentarer till årets verksamhet</b>		
Årets överskott på 3 480 tkr, är bl.a. hänförligt till inventering av kulturgravar som inte utförts som planerat och trädplaner som utförts i egen regi utan externa kostnader.		
<b>Huvudmannens fordran/skuld avseende begravningsverksamheten</b>		
Ingående skuld/fordran	-2 296	2 600
Reglering av 2017 års kvarvarande överskott		-3 427
Reglering av 2018 års underskott	827	
Årets överskott/underskott	3 480	-1 469
<b>Utgående fordran/skuld</b>	<b>2 011</b>	<b>-2 296</b>
Varav långfristig fordran/skuld	3 480	-1 469
Varav kortfristig skuld	-1 469	-827

*m*

*KE  
CK MS*

## Not 2 Uppskattningar och bedömningar

För att kunna upprätta rapporter i överensstämmelse med K3 görs en del redovisningsmässiga uppskattningar. De uppskattningar som gjorts framgår av förvaltningsberättelsen och i not 1, om anläggningstillgångar och nedskrivningar.

## Not 3 Begravningsverksamheten

Falkenbergs Pastorat är huvudman för begravningsverksamheten inom församlingens geografiska område. Begravningsverksamheten finansieras av begravningsavgiften. Begravningsavgiften får inte användas till annat än de uppgifter som anges i begravningslagen.

	2020	2019
<b>Begravningsverksamhetens särredovisning</b>		
<b>Verksamhetens intäkter</b>		
Begravningsavgift - erhållet för året	35 819	31 782
Övriga intäkter	551	316
<b>Summa verksamhetens intäkter</b>	<b>36 370</b>	<b>32 098</b>
<b>Verksamhetens kostnader</b>		
Personalkostnader	-16 923	-17 872
Övriga kostnader	-13 351	-13 171
Av- och nedskrivningar av materiella anläggningstillgångar	-2 482	-2 380
<b>Summa verksamhetens kostnader</b>	<b>-32 756</b>	<b>-33 423</b>
<b>Finansiella poster</b>		
Räntekostnader	-134	-144
<b>Begravningsverksamhetens överskott/underskott</b>	<b>3 480</b>	<b>-1 470</b>
<b>Begravningsavgift redovisad i resultaträkningen</b>		
Begravningsavgift - erhållet för året	35 819	31 782
Avgående överskott enligt särredovisningen	-3 480	1 469
<b>Summa begravningsavgift redovisad i resultaträkningen</b>	<b>32 339</b>	<b>33 251</b>

### Kommentarer till årets verksamhet

Årets överskott på 3 480 tkr, är bl.a. hänförligt till inventering av kulturgravar som inte utförts som planerat och trädplaner som utförts i egen regi utan externa kostnader.

### Huvudmannens fordran/skuld avseende begravningsverksamheten

Ingående skuld/fordran	-2 296	2 600
Reglering av 2017 års kvarvarande överskott		-3 427
Reglering av 2018 års underskott	827	
Årets överskott/underskott	3 480	-1 469
<b>Utgående fordran/skuld</b>	<b>2 011</b>	<b>-2 296</b>
Varav långfristig fordran/skuld	3 480	-1 469
Varav kortfristig skuld	-1 469	-827

*Handwritten signatures and initials:*  
KB, GK, SM, MS



#### Not 4 Ekonomisk utjämning

Alla församlingar och kyrkliga samfälligheter omfattas av ett inomkyrkligt utjämningsystem. Syftet med utjämningen är att omfördela en del av kyrkoavgiften och därigenom bibehålla möjligheten till en rikstäckande kyrklig verksamhet. Kyrkomötet beslutar om kriterierna för utjämningen.

#### Not 5 Utdelning från prästlönetillgångar

Pastoratet har 13,464% av avkastningen från de stiftsvis förvaltade prästlönetillgångarna. Prästlönetillgångarna är stiftseliknande förmögenheter. Minst 50 % av avkastningen går till andelsägande församlingar och resterande går till det inomkyrkliga utjämningsystemet. Andelarna innebär inget inflytande i förvaltningen och går ej heller att överlåta.

#### Not 6 Erhållna gåvor

	2020	2019
<b>Gåvor redovisade i resultaträkningen</b>		
Församlingskollekt till egen verksamhet	29	195
Gåva till församlingens verksamhet	204	130
<b>Summa</b>	<b>234</b>	<b>325</b>

#### Gåvor som inte redovisats i resultat- och balansräkningen

Församlingens verksamhet bygger till viss del på ideella arbetsinsatser.

#### Not 7 Erhållna bidrag

	2020	2019
<b>Bidrag och offentliga bidrag redovisade i resultaträkningen</b>		
Kyrkoantikvarisk ersättning	1 214	954
Övriga bidrag från stiftet	216	609
Driftbidrag till kyrkans förskola	4 226	3 950
Arbetsmarknadsbidrag	397	410
Bidrag till sjuklönekostnader	696	0
Övriga bidrag	1 172	356
<b>Summa</b>	<b>7 921</b>	<b>6 279</b>

#### Not 8 Nettoomsättning

	2020	2019
Gravskötselintäkter	3 951	3 835
Hysesintäkter	515	842
Deltagaravgifter	6	61
Intäkter från näringsverksamhet	1 072	842
Övriga intäkter	261	688
<b>5 806</b>	<b>6 268</b>	

*Handwritten signatures and initials:*  
K6 Sm  
GK MS

### Not 9 Leasing

	2020	2019
Under perioden kostnadsförda leasingavgifter	53	55
	53	55

Den operationella leasingen utgörs i allt väsentligt av hyrda inventarier. Bilar leasas på tre år med möjlighet till utköp.

### Not 10 Arvode och kostnadsersättning till revisorer

Med revisionsuppdrag avses arbetsuppgifter som det enligt lag ankommer på församlingens revisorer att utföra, rådgivning eller annat biträde som föranleds av iakttagelser vid sådana arbetsuppgifter samt verksamhetsrevision och granskning av kollekttränskaper enligt kyrkoordningen.

	2020	2019
<b>Baker Tilly Ahlgren &amp; CO KB</b>		
Revisionsuppdrag	188	140
Revisionsverksamhet utöver revisionsuppdraget	53	53
Övriga tjänster	10	
	251	193
<b>Övriga internt valda revisorer</b>		
Revisionsuppdrag	16	24
	16	24

*Handwritten signatures and initials:*  
K6, SM, MB

**Not 11 Personal**

	<b>2020</b>	<b>2019</b>
<b>Medelantalet anställda</b>		
Kvinnor	86	84
Män	55	59
	<b>141</b>	<b>143</b>

I medelantalet anställda ingår inte anställda som uppburit ersättning som understiger ett halvt prisbasbelopp 23 650 kr (23 250 kr). Detta har gjorts med stöd av BFNAR 2006:11.

**Könsfördelningen i**

**kyrkorådet och bland**

**ledande befattningshavare**

	Antal på balansdagen 2020-12-31			Antal på balansdagen 2019-12-31		
	Kvinnor	Män	Totalt	Kvinnor	Män	Totalt
Kyrkorådsledamöter	6	7	13	6	7	13
Ledande befattningshavare	3	3	6	2	3	5

**Löner, arvoden och andra ersättningar**

	<b>2020</b>	<b>2019</b>
Ledamöter i kyrkoråd samt kyrkoherde	1 029	1 133
Anställda	53 801	53 937
	<b>54 830</b>	<b>55 070</b>

Arvoden till förtroendevalda i kyrkofullmäktige, kyrkoråd, församlingsråd m.fl. organ redovisas i resultaträkningen på raden Personalkostnader.

	<b>2020</b>	<b>2019</b>
<b>Ersättning till ordföranden i kyrkonämnd eller kyrkoråd</b>		
Till ordföranden i kyrkorådet har ersättning utgått med	53	55

**Pensionskostnader och andra sociala avgifter**

	<b>2020</b>	<b>2019</b>
Pensionskostnader exkl. särskild löneskatt	2 920	3 086
Andra sociala avgifter enligt lag och avtal	16 737	17 364
	<b>19 657</b>	<b>20 450</b>

Pastoratet har inga övriga utfästelser om pensioner eller avgångsvederlag till personer i ledande ställning.

**Not 12 Resultat från finansiella investeringar**

	<b>2020</b>	<b>2019</b>
<b>Resultat från finansiella anläggningstillgångar</b>		
Utdelning	88	165
Realisationsvinster	844	518
	<b>932</b>	<b>683</b>
<b>Övriga ränteintäkter och liknande resultatposter</b>		
Räntor	216	146
	<b>216</b>	<b>146</b>

*Handwritten signatures and initials:*  
KE, SM, GK, NB

**Not 13 Byggnader och mark**

	2020-12-31	2019-12-31
Ingående anskaffningsvärden	222 185	217 388
Inköp	735	683
Försäljningar/utrangeringar	-827	-39
Omklassificeringar	5 579	4 153
<b>Utgående ackumulerade anskaffningsvärden</b>	<b>227 672</b>	<b>222 185</b>
Ingående bidrag och offentliga bidrag	-17 069	-17 069
Årets bidrag och offentliga bidrag	-1 310	
<b>Utgående ackumulerade bidrag och offentliga bidrag</b>	<b>18 379</b>	<b>17 069</b>
<b>Netto anskaffningsvärde</b>	<b>209 292</b>	<b>205 116</b>
Ingående avskrivningar	-102 776	-96 821
Försäljningar/utrangeringar	789	39
Årets avskrivningar	-5 933	-5 994
<b>Utgående ackumulerade avskrivningar</b>	<b>-107 920</b>	<b>-102 776</b>
<b>Utgående redovisat värde</b>	<b>101 372</b>	<b>102 340</b>

**Not 14 Inventarier, verktyg och installationer**

	2020-12-31	2019-12-31
Ingående anskaffningsvärden	47 325	44 928
Inköp	1 768	2 332
Försäljningar/utrangeringar	-2 678	-1 247
Omklassificeringar	669	1 312
<b>Utgående ackumulerade anskaffningsvärden</b>	<b>47 084</b>	<b>47 325</b>
Ingående bidrag och offentliga bidrag	-4 919	-4 919
Försäljningar och utrangeringar	120	
<b>Utgående ackumulerade bidrag och offentliga bidrag</b>	<b>4 799</b>	<b>4 919</b>
<b>Netto anskaffningsvärde</b>	<b>42 285</b>	<b>42 406</b>
Ingående avskrivningar	-33 381	-32 262
Försäljningar/utrangeringar	2 546	1 146
Årets avskrivningar	-2 037	-2 265
<b>Utgående ackumulerade avskrivningar</b>	<b>-32 872</b>	<b>-33 381</b>
<b>Utgående redovisat värde</b>	<b>9 413</b>	<b>9 025</b>

*Handwritten signature and initials: K6 Sm 113*

**Not 15 Pågående nyanläggning och förskott avseende materiella anläggningar**

	2020-12-31	2019-12-31
Ingående balans	292	494
Utgifter under året	7 848	5 263
Under året färdigställda tillgångar	-6 248	-5 465
<b>Utgående balans</b>	<b>1 892</b>	<b>292</b>

**Not 16 Värdepappersinnehav**

	Redovisat värde		Marknadsvärde på bokslutsdagen	
	Detta år	Föreg. år	Detta år	Föreg. år
<b>Långfristiga värdepappersinnehav</b>				
Noterade aktier	90	90	218	
Noterade aktiefonder	27 966	16 455	30 507	18 089
Onoterade långfristiga placeringar	289	277	289	277
Övriga långfristiga placeringar	6 184	6 184	6 717	6 668
<b>Summa långfristiga värdepappersinnehav</b>	<b>34 529</b>	<b>23 006</b>	<b>37 731</b>	<b>25 034</b>
<b>Summa värdepappersinnehav</b>	<b>34 529</b>	<b>23 006</b>	<b>37 731</b>	<b>25 034</b>

**Ideella placeringar**

Pastoratet har en ideell placering med ett bokfört värde på 108 tkr (108 tkr) i Oikocredit. Med detta förstås att församlingen avstår avkastning till förmån för internationell diakoni och mission. Placeringen klassificeras som ett långfristigt värdepappersinnehav. Avkastningen på den ideella placeringen var 0 tkr för räkenskapsåret och (1 tkr) föregående år.

	2020-12-31	2019-12-31
<b>Förändring av långfristiga värdepappersinnehav</b>		
Ingående ackumulerade anskaffningsvärden	23 006	16 415
Investeringar under året	17 312	10 023
Försäljningar/avyttringar	-5 789	-3 432
<b>Utgående ackumulerade anskaffningsvärden</b>	<b>34 529</b>	<b>23 006</b>
<b>Utgående bokfört värde</b>	<b>34 529</b>	<b>23 006</b>

**Not 17 Långfristiga fordringar**

	2020-12-31	2019-12-31
Ingående ackumulerade anskaffningsvärden	174	174
<b>Utgående ackumulerade anskaffningsvärden</b>	<b>174</b>	<b>174</b>

*Handwritten signatures and initials: JLE, SM, CK, MS*

**Not 18 Förutbetalda kostnader och upplupna intäkter**

	2020-12-31	2019-12-31
Försäkringspremier	1 210	1 000
Övriga poster	1 363	1 071
	<b>2 573</b>	<b>2 071</b>

**Not 19 Gravskötselskuld**

	2020-12-31	2019-12-31
<b>Långfristig gravskötselskuld</b>		
Begravningsverksamhetens åtaganden	854	915
Församlingens åtaganden (serviceverksamheten)	7 464	7 572
	<b>8 318</b>	<b>8 487</b>
<b>Kortfristig gravskötselskuld</b>		
Begravningsverksamhetens åtaganden	126	148
Församlingens åtaganden (serviceverksamheten)	1 149	1 160
	<b>1 275</b>	<b>1 308</b>
<b>Andel av gravskötselskulden som förfaller senare än fem år efter balansdagen</b>		
Begravningsverksamhetens åtaganden	535	540
Församlingens åtaganden (serviceverksamheten)	4 046	4 113
	<b>4 581</b>	<b>4 653</b>

Skötselåtaganden påbörjade före år 2000 utgör begravningsverksamhet medan åtaganden påbörjade från år 2000 utgör församlingsverksamhetens åtaganden (serviceverksamhet).

**Not 20 Villkorade bidrag**

	2020-12-31	2019-12-31
Ingående balans	3 838	3 833
Erhållet under året	405	384
Ianspråktaget under året	-785	-379
	<b>3 459</b>	<b>3 838</b>
<b>Specifikation av utgående balans</b>		
Bidrag till anläggningstillgångar	2 822	2 856
Skuldförda bidrag till verksamheten	637	982
	<b>3 459</b>	<b>3 838</b>

*Handwritten signature and initials:*  
JL 8 Jan  
CK 113

**Not 21 Upplupna kostnader och förutbetalda intäkter**

	<b>2020-12-31</b>	<b>2019-12-31</b>
Upplupna löner	211	448
Upplupna semesterlöner	4 053	4 799
Upplupna sociala avgifter	2 044	1 634
Övriga upplupna kostnader och förutbetalda intäkter	2 685	1 958
	<b>8 993</b>	<b>8 838</b>

**Not 22 Specifikation av likvida medel vid årets slut**

	<b>2020-12-31</b>	<b>2019-12-31</b>
Kassa	18	82
Bank	84 652	77 414
	<b>84 669</b>	<b>77 496</b>

Falkenberg den 21 april 2021

  
Stig Agnåker  
Ordförande

  
Ingrid Dahlberg

  
Markus Svensson

  
Sven-Erik Dahlberg

  
Kjell Eriksson

  
Angela Malmgren

  
Yen Gunnarsson

  
Ulla Rickardsson

  
Lisbeth Riberth

  
Göran Karlsson

  
Kristin Wikström

  
Lars Raning



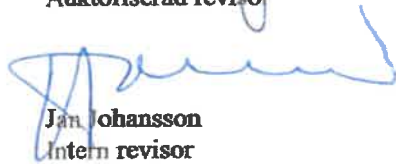


Staffan Orrdal  
Kyrkoherde

Vår revisionsberättelse har lämnats 7 maj 2021



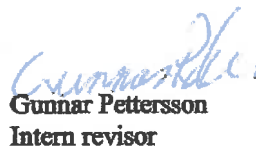
Henrik Ahlgren  
Auktoriserad revisor



Jan Johansson  
Intern revisor



Mats Bengtsson  
Intern revisor



Gunnar Pettersson  
Intern revisor



Bengt Flackberg  
Intern revisor





## Revisionsberättelse

Till kyrkofullmäktige i Falkenbergs Pastorat, org.nr 252004-8865

### Rapport om årsredovisningen

#### Uttalanden

Vi har utfört en revision av årsredovisningen för Falkenbergs Pastorat för år 2020.

Enligt vår uppfattning har årsredovisningen upprättats i enlighet med årsredovisningslagen och ger en i alla väsentliga avseenden rättvisande bild av Falkenbergs Pastorats finansiella ställning per den 31 december 2020 och av dess finansiella resultat för året enligt årsredovisningslagen. Förvaltningsberättelsen är förenlig med årsredovisningens övriga delar.

Vi tillstyrker därför att kyrkofullmäktige fastställer resultaträkningen och balansräkningen.

#### Grund för uttalanden

Vi har utfört revisionen enligt god revisionsd i Sverige. Revisoremas ansvar enligt denna sed beskrivs närmare i avsnitten *Den auktoriserade revisorns ansvar* samt *Den förtroendevalda revisorns ansvar*.

Vi är oberoende i förhållande till pastoratet enligt god revisorsd i Sverige. Jag som auktoriserad revisor har fullgjort mitt yrkesetiska ansvar enligt dessa krav.

Vi anser att de revisionsbevis vi har inhämtat är tillräckliga och ändamålsenliga som grund för våra uttalanden.

#### Annan information än årsredovisningen

Det är kyrkorådet som har ansvaret för den andra informationen. Den andra informationen består av verksamhetsredovisning men innefattar inte årsredovisningen och vår revisionsberättelse avseende denna.

Vårt uttalande avseende årsredovisningen omfattar inte denna information och vi gör inget uttalande med bestyrkande avseende denna andra information.

I samband med vår revision av årsredovisningen är det vårt ansvar att läsa den information som identifieras ovan och överväga om informationen i väsentlig utsträckning är oförenlig med årsredovisningen. Vid denna genomgång beaktar vi även den kunskap vi i övrigt inhämtat under revisionen samt bedömer om informationen i övrigt verkar innehålla väsentliga felaktigheter.

Om vi, baserat på det arbete som har utförts avseende denna information, drar slutsatsen att den andra informationen innehåller en väsentlig felaktighet, är vi skyldiga att rapportera detta. Vi har inget att rapportera i det avseendet.

#### Kyrkorådets ansvar

Det är kyrkorådet som har ansvaret för att årsredovisningen upprättas och att den ger en rättvisande bild enligt årsredovisningslagen. Kyrkorådet ansvarar även för den interna kontroll som de bedömer är nödvändig för att upprätta en årsredovisning som inte innehåller några väsentliga felaktigheter, vare sig dessa beror på oegentligheter eller på fel.

Vid upprättandet av årsredovisningen ansvarar kyrkorådet för bedömningen av pastoratets förmåga att fortsätta verksamheten. De upplyser, när så är tillämpligt, om förhållanden som kan påverka förmågan att fortsätta verksamheten och att använda antagandet om fortsatt drift. Antagandet om fortsatt drift tillämpas dock inte om tillämpligt organ avser att upplösa pastoratet, upphöra med verksamheten eller inte har något realistiskt alternativ till att göra något av detta.

#### Den auktoriserade revisorns ansvar

Jag har att utföra revisionen enligt International Standards on Auditing (ISA) och god revisionsd i Sverige. Mitt mål är att uppnå en rimlig grad av säkerhet om huruvida årsredovisningen som helhet inte innehåller några väsentliga felaktigheter, vare sig dessa beror på oegentligheter eller på fel. Rimlig säkerhet är en hög grad av säkerhet, men är ingen garanti för att en revision som utförs enligt ISA och god revisionsd i Sverige alltid kommer att upptäcka en väsentlig felaktighet om en sådan finns. Felaktigheter kan uppstå på grund av oegentligheter eller fel och anses vara väsentliga om de enskilt eller tillsammans rimligen kan förväntas påverka de ekonomiska beslut som användare fattar med grund i årsredovisningen.

Som del av en revision enligt ISA använder jag professionellt omdöme och har en professionellt skeptisk inställning under hela revisionen.

Dessutom:

- identifierar och bedömer jag riskerna för väsentliga felaktigheter i årsredovisningen, vare sig dessa beror på oegentligheter eller på fel, utformar och utför granskningsåtgärder bland annat utifrån dessa risker och inhämtar revisionsbevis som är tillräckliga och

Handwritten signatures and initials: "K6", "MS", "S", "K", and "M".

- ändamålsenliga för att utgöra en grund för mina uttalanden. Risken för att inte upptäcka en väsentlig felaktighet till följd av oegentligheter är högre än för en väsentlig felaktighet som beror på fel, eftersom oegentligheter kan innefatta agerande i maskopi, förfalskning, avsiktliga utelämnanden, felaktig information eller åsidosättande av intern kontroll.
- skaffar jag mig en förståelse av den del av pastoratets interna kontroll som har betydelse för min revision för att utforma granskningsåtgärder som är lämpliga med hänsyn till omständigheterna, men inte för att uttala mig om effektiviteten i den interna kontrollen.
- utvärderar jag lämpligheten i de redovisningsprinciper som används och rimligheten i kyrkorådets uppskattningar i redovisningen och tillhörande upplysningar.
- drar jag en slutsats om lämpligheten i att kyrkorådet använder antagandet om fortsatt drift vid upprättandet av årsredovisningen. Jag drar också en slutsats, med grund i de inhämtade revisionsbevisen, om huruvida det finns någon väsentlig osäkerhetsfaktor som avser sådana händelser eller förhållanden som kan leda till betydande tvivel om pastoratets förmåga att fortsätta verksamheten. Om jag drar slutsatsen att det finns en väsentlig osäkerhetsfaktor, måste jag i revisionsberättelsen fästa uppmärksamheten på upplysningarna i årsredovisningen om den väsentliga osäkerhetsfaktorn eller, om sådana upplysningar är otillräckliga, modifiera uttalandet om årsredovisningen. Mina slutsatser baseras på de revisionsbevis som inhämtas fram till datumet för revisionsberättelsen. Dock kan framtida händelser eller förhållanden göra att ett pastorat inte längre kan fortsätta verksamheten.
- utvärderar jag den övergripande presentationen, strukturen och innehållet i årsredovisningen, däribland upplysningarna, och om årsredovisningen återger de underliggande transaktionerna och händelserna på ett sätt som ger en rättvisande bild.

Jag måste informera kyrkorådet om bland annat revisionens planerade omfattning och inriktning samt tidpunkten för den. Jag måste också informera om betydelsefulla iakttagelser under revisionen, däribland de betydande brister i den interna kontrollen som jag identifierat.

#### ***Den förtroendevalda revisorns ansvar***

Vi har att utföra en revision enligt kyrkoordningen och revisionslagen och därmed enligt god revisionssed i Sverige. Vårt mål är att uppnå en rimlig grad av säkerhet om huruvida årsredovisningen har upprättats i enlighet med årsredovisningslagen och om årsredovisningen ger en rättvisande bild av pastoratets resultat och ställning.

KE  
CK  
MS  
SM

## Rapport om andra krav enligt lagar och andra författningar samt kyrkoordningen

### Uttalande

Utöver vår revision av årsredovisningen har vi även utfört en revision av kyrkorådets förvaltning för Falkenbergs Pastorat för år 2020.

Vi tillstyrker att kyrkofullmäktige beviljar kyrkorådets ledamöter ansvarsfrihet för räkenskapsåret.

### Grund för uttalande

Vi har utfört revisionen enligt god revisionsd i Sverige. Vårt ansvar enligt denna beskrivs närmare i avsnittet *Revisoms ansvar*. Vi är oberoende i förhållande till pastoratet enligt god revisorssed i Sverige. Jag som auktoriserad revisor har i övrigt fullgjort mitt yrkesetiska ansvar enligt dessa krav.

Vi anser att de revisionsbevis vi har inhämtat är tillräckliga och ändamålsenliga som grund för vårt uttalande.

### Kyrkorådets ansvar

Kyrkorådet ansvarar för pastoratets organisation och förvaltningen av pastoratets angelägenheter enligt kyrkoordningen. Detta innefattar bland annat att fortlöpande bedöma pastoratets ekonomiska situation och att tillse att pastoratets organisation är utformad så att bokföringen, medelsförvaltningen och pastoratets ekonomiska angelägenheter i övrigt kontrolleras på ett betryggande sätt.

### Revisoms ansvar

Vårt mål beträffande revisionen av förvaltningen, och därmed vårt uttalande om ansvarsfrihet, är att inhämta revisionsbevis för att med en rimlig grad av säkerhet kunna bedöma om någon ledamot av kyrkorådet i något väsentligt avseende företagit någon åtgärd eller gjort sig skyldig till någon försummelse som kan föranleda ersättningsskyldighet mot pastoratet.

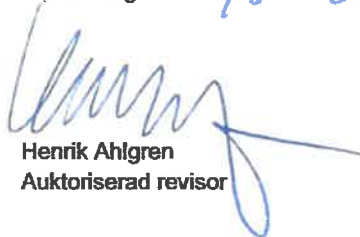
Rimlig säkerhet är en hög grad av säkerhet, men ingen garanti för att en revision som utförs enligt god revisionsd i Sverige alltid kommer att upptäcka åtgärder eller försummelser som kan föranleda ersättningsskyldighet mot pastoratet.

Som en del av en revision enligt god revisionsd i Sverige använder den auktoriserade revisorn professionellt omdöme och har en professionellt skeptisk inställning under hela revisionen. Granskningen av förvaltningen grundar sig främst på revisionen av räkenskaperna. Vilka tillkommande granskningsåtgärder som utförs baseras på den auktoriserade revisorns professionella bedömning och övriga valda revisorers bedömning med

utgångspunkt i risk och väsentlighet. Det innebär att vi fokuserar granskningen på sådana åtgärder, områden och förhållanden som är väsentliga för verksamheten och där avsteg och överträdelser skulle ha särskild betydelse för pastoratets situation. Vi går igenom och prövar fattade beslut, beslutsunderlag, vidtagna åtgärder och andra förhållanden som är relevanta för vårt uttalande om ansvarsfrihet.

Falkenberg den

7/5 - 2021



Henrik Ahlgren  
Auktoriserad revisor



Gunnar Pettersson  
Förtroendevald revisor



Jan Johansson  
Förtroendevald revisor

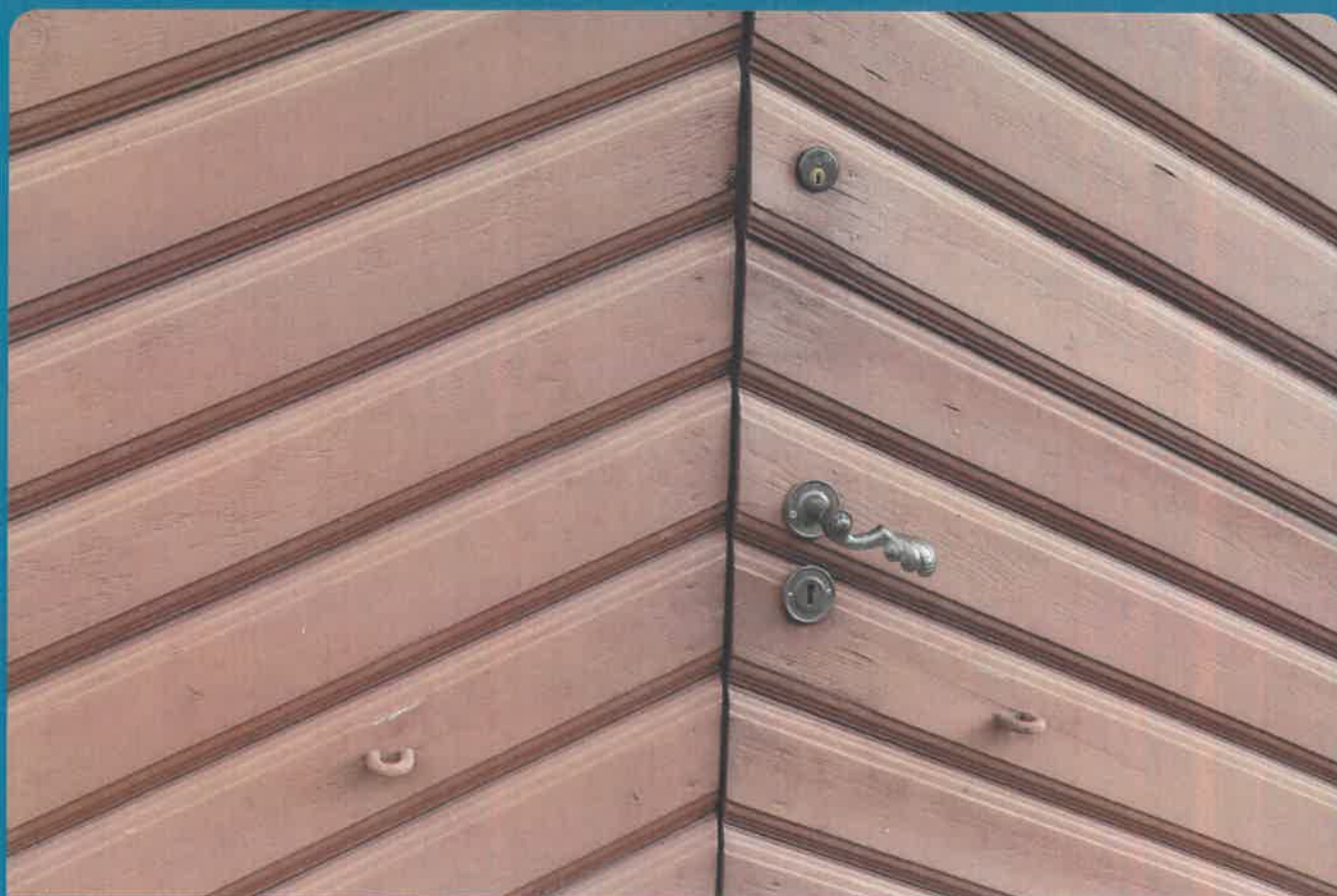


Bengt Hackberg  
Förtroendevald revisor



Mats Bengtsson  
Förtroendevald revisor

KE Jon  
CK MB



# Årsredovisning 2020

Falkenbergers pastorat

Svenska kyrkan 

*Handwritten signature and initials*  
Jul CK MS 20



# Verksamhetsuppföljning 2020

Falkenbergs pastorat

*Kyrkofullmäktiges sammanträde 2021-05-27*

Svenska kyrkan 

*FK 26 60/10*

# Innehåll

	Sidan
Året som gått - Kyrkorådets ordförande	3
Driftredovisning Falkenbergs pastorat	4
Ekonomiska avvikelser emot budget i resultaträkningen 2020	5
Västra området	6
Norra området	8
Södra området	10
Östra området	12
Personal	14
Begravningsverksamheten	15
Fastighetsförvaltning	16

# Året som gått

2020 blev ett mycket annorlunda år för Falkenbergs pastorat. En stor del av församlingarnas verksamheter ställdes in på grund av coronapandemin. Gudstjänstfirandet kunde under delar av året endast firas med ett begränsat antal kyrkobesökare eller så blev de helt inställda. För många blev webbsändningar och livesändning på Facebook det som stod till förfogande.

Våra församlingsråd, som utgör en viktig länk mellan kyrkoråd och kyrkofullmäktige, har hanterat den uppkomna situationen på ett utmärkt sätt. Trots begränsningar av fysiska möten har församlingsråd, kyrkoråd, utskott och kyrkofullmäktige genomfört mötesverksamheten digitalt under större delen av året.

Rekryteringsläget har ytterligare förbättrats under året då flera nya medarbetare har anställts. Inte minst har några prästvakanser kunnat återbesättas med tillvidareanställning. Vidare har vi under året etablerat en ny kansliorganisation med en nyrekryterad kanslichef.

Under 2020 antogs en ny arbetsordningen för kyrkoråd och utskott. Och under 2021 kommer även en arbetsordning för församlingsråden att fastställas. Vidare har vi nu en församlingsinstruktion som är fastställd av kyrkofullmäktige och godkänd av Domkapitlet.

Under året har flera vård- och underhållsplaner tagits fram och antagits. Dessa planer visar på vilken stor kulturskatt vi förvaltar i pastoratet. Underhållet kräver dock mer och mer av ekonomiska resurser och därför

ser vi fram emot lokalförsörjningsprojektets resultat där eventuellt övertaliga fastigheter kan avvecklas eller hyras ut. Kyrkorådet har beslutat att försäljningslikviden från försäljning av fastigheter ska fonderas för att i framtiden kunna användas vid akuta underhållsbehov.

Det stora antalet gravar/gravstenar på våra kyrkogårdar som saknar gravrättsinnehavare och som är stolpade eller tillfälligt nedlagda har till slut fått en lösning. Kyrkofullmäktige har beslutat att pastoratet ska ta på sig ansvaret för dessa gravar/gravstenar. I framtiden kommer pastoratet att ha rutiner som leder till en bättre uppföljning av de registrerade gravrättsinnehavarna.

Resultatmässigt slutade året med ett överskott på 16 397 tkr. Något mer än 7 miljoner utgörs av reavinst vid fastighetsförsäljning, vidare är en del hänförligt till inställd verksamhet samt på grund av vakansläget i pastoratet. Under de närmaste åren kommer intäkterna att minska och då kommer de ackumulerade överskotten att kunna användas för att möta förväntade underskott utan att vi därmed ska behöva minska verksamheterna eller höja kyrkoavgiften.

Till slut vill jag rikta ett stort tack till alla våra duktiga medarbetare, förtroendevalda och alla ideella krafter för ett förtjänstfullt arbete under detta märkliga kyrkoår.

Stig Agnåker, kyrkorådets ordförande



# Driftredovisning Falkenberg's pastorat

Benämning	Utfall 2020	Budget 2020	Avvikelse i kr	Utfall i %
<b>1 - Grundläggande uppgiften</b>	41 501 104	37 029 241	4 471 863	120,9%
101 Verksamhetsgemensamt	78 850 259	80 365 373	-1 515 114	98,1%
110 Gudstjänster och kyrkliga handlingar	-16 254 309	-18 242 778	1 988 469	89,1%
140 Undervisning	-15 068 848	-17 447 332	2 378 484	86,4%
141 Undervisning - övergripande	-351 721	0	-351 721	0,0%
150 Barnverksamhet 0-12 år	-8 172 982	-8 301 512	128 531	98,5%
160 Ungdomsverksamhet 13-25 år	-796 874	-1 547 903	751 029	51,5%
170 Konfirmandverksamhet	-3 426 404	-4 445 789	1 019 385	77,1%
180 Vuxenverksamhet	-2 320 867	-3 152 128	831 261	73,6%
210 Diakonal verksamhet	-4 630 949	-5 900 450	1 269 501	78,5%
260 Mission	-1 395 048	-1 745 572	350 524	79,9%
<b>3 - Övrig kyrklig verksamhet</b>	-832 807	-956 120	123 312	87,1%
310 Övrig församlingsverksamhet	-223 434	-407 041	183 607	54,9%
360 Serviceverksamhet	-24 260	-3 115	-21 145	778,8%
410 Skattepliktig rörelse	-585 113	-545 964	-39 150	107,2%
<b>5 - Styrning och ledning</b>	-3 132 534	-5 364 413	2 231 879	58,4%
510 Strategisk styrning	-551 204	-845 774	294 570	65,2%
510 Strategisk styrning	154 547	-93 530	248 076	-165,2%
521 Kyrkofullmäktige	-78 171	-139 580	61 410	56,0%
531 Kyrkoråd	-627 580	-612 664	-14 916	102,4%
540 Revision	-144 548	-239 713	95 165	60,3%
550 Kyrkoval	-5 757	-23 656	17 898	24,3%
571 Församlingskyrkoråd	-889 664	-1 375 537	485 873	64,7%
580 Verksamhetsledning	-1 541 360	-2 879 734	1 338 373	53,5%
<b>6 - Stödande verksamhet</b>	-24 618 298	-34 806 841	10 188 543	70,7%
610 Församlingsadministration och verksamhetsstöd	-4 440 571	-2 344 467	-2 096 104	189,4%
630 Gemensamma kostnader och administration	-7 013 312	-8 226 389	1 213 077	85,3%
650 Fastigheter och lokaler	-14 736 559	-24 826 985	10 090 426	59,4%
651 Fastigheter och lokaler - övergripande	51 184	-3 481 715	3 532 899	-1,5%
660 Kyrkor och kapell	-9 934 651	-9 532 162	-402 489	104,2%
670 Kyrkor och församlingslokaler i gemensam byggnad	-2 001 636	-1 905 194	-96 442	105,1%
680 Övriga fastigheter	-2 851 456	-9 907 914	7 056 458	28,8%
690 Finansiella poster	1 572 144	591 000	981 144	266,0%
<b>8 - Begravningsverksamhet</b>				
801 Verksamhetsgemensamt	35 818 972	35 575 000	243 972	100,7%
810 Administration och ledning	-8 347 144	-9 854 257	1 507 113	84,7%
820 Gravsättning och kyrkogårdsskötsel	-19 115 536	-19 673 849	558 313	97,2%
860 Fastigheter och mark	-4 876 153	-6 047 023	1 170 869	80,6%
<b>TOTALT</b>	<b>16 397 604</b>	<b>-4 098 262</b>	<b>20 495 865</b>	<b>-400,1%</b>



# Ekonomiska avvikelser emot budget i resultaträkningen 2020

Den totala avvikelser mellan resultatet 2020 och budget är 20 495 tkr. Många olika faktorer påverkar denna differens och här ska nämnas de viktigaste.

- På fastighetssidan har försäljning av S:t Gertrudsgården gett en reavinst på 7 285 tkr.
- Underhålls-, avskrivnings- och driftkostnader på våra fastigheter har minskat med 3 500 tkr jämfört med budget. Dels på grund av ett varmare år med lägre uppvärmningskostnader och mindre verksamhet, dels för att vissa större budgeterade projekt ej färdigställts under året. Mariagården i Ullared är bland annat ett sådant projekt.
- Coronapandemin har bidragit till kraftigt minskad verksamhet, vilket gör att pengar inte kan användas till aktiviteter som läger för barn och konfirmander. Övriga musikarrangemang och gudstjänster i våra kyrkor har inte kunnat

genomföras och det minskar kostnaden för artister och extra vikarier samt annonser. På personalsidan har nästan inga utbildningar genomförts och vi har fått pengar tillbaka för sjuklönekostnader samt arbetsgivaravgifter. Totalt sett har pandemin bidragit att vi inte kunnat utnyttja drygt 5 000 tkr.

- Under året har vi även haft ett antal vakanta tjänster som påverkat resultatet med 2 500 tkr.
- Övriga poster som avviker är att vi budgeterat för mycket när det gäller telefonkostnader och det beror på övergång till nytt telefonsystem som sparat pengar. När det gäller intäkter har vi varit försiktiga i budget t.ex. när det gäller ränteinkomster, kommunala bidrag och gravskötselavgifter. Dessa poster ger oss tillsammans ett överskott på 2 200 tkr.

## Näringsverksamheten i Falkenbergs pastorat

### Verksamhet

	Utfall 2020	Budget 2020	Avvikelse i kr	Utfall i %
Jordbruksfastighet Ståby	41 934	135 088	-93 154	31,0%
Barnomsorgen i Skrea	-653 367	-1 848 000	1 194 633	35,4%
Uthyrning kantorsbostad i Stafsinge	53 911	-21 048	74 959	-256,1%
Uthyrning vaktmästarbostad i Susedalen	-56 480	-38 000	-18 480	148,6%
Skogsfastigheter i Vessige, Gällared och Torups församling	28 887	-22 953	51 840	-125,9%
<b>Summa</b>	<b>-585 115</b>	<b>-1 794 913</b>	<b>1 209 798</b>	<b>32,6%</b>



# Västra området

## Falkenberg och Skrea församlingar

Ännu ett år har Gud låtit sin kyrka verka och leva i världen. Evangeliet har nått allt fler. Människor har samlats till bön och lovsång. Nya människor har genom dopet tagits upp i kyrkans gemenskap och vi har delat måltidens gemenskap med varandra och med kyrkans Herre. Detta behöver sägas efter ett år då ord som nedstängning, paus och inställt uttalats gång på gång. Mycket av det arbete som planerades för 2020 i Västra området har genomförts som planerat eller nästan som planerat. Kreativa medarbetare har med fantasi och uthållighet funnit vägar och lösningar.

**Gudstjänstlivet** har fortgått även om vi under året fått hitta andra former där öppen kyrka, kortare gudstjänster och webbsända gudstjänster fått ersätta mycket av de traditionella gudstjänsterna. Vi hade planerat att bredda engagemanget ännu mer i gudstjänstgrupper, diakonernas medverkan och med större plats för barn och barnfamiljer. Mycket av detta var svårt att driva i tider med omfattande restriktioner, men samtidigt kan vi glädja oss åt att många frivilliga och anställda engagerat sig i öppna kyrkor och gudstjänster och att de webbsända gudstjänsterna nått nya grupper.

**Arbetet bland barn och unga** har till stor del kunnat bedrivas som planerat, men de planer som fanns på att bredda målgruppen och utveckla kontakten med skolorna har varit svårare att genomföra. Det omfattande arbetet med Alpha- och Betagrupper i Falkenberg och vuxengrupperna i Skrea liksom vuxenkörerna har pausats under stora delar av året. Trots det kan vi glädja oss åt ökat antal deltagare i vuxenverksamheten både i Falkenberg och Skrea.

**Verksamheten på fritidshem och förskola** har av naturliga skäl ett mer stabilt antal deltagare och har hållit öppet som planerat. Ändå har verksamheten påverkats mycket av att många medarbetare varit frånvarande mer än ett vanligt år. Flytten av förskolan till Skrea och den förändring det fört med sig för fritidshemmet har krävt stora insatser från medarbetarna, men också gett många positiva effekter. Våra verksamheter har gott rykte och med förskolans flytt till Skrea ökade kön.

## Barnomsorg i Skrea

Kontoklass	Utfall 2020	Budget 2020	Avvikelse i kr	Avvikelse i %
Verksamhetens intäkter	4 966 180	4 310 000	656 180	115%
Verksamhetens kostnader	-602 932	-516 000	-86 932	118%
Personalkostnader	-3 887 524	-4 392 000	504 476	88%
Fastighet och administration	-1 129 091	-1 250 000	120 909	90%
Resultat	-653 367	-1 848 000	1 194 633	

**Det diakonala arbetet** har gjort en omfattande omställning där öppna verksamheter som Mötesplatsen, Våffelcafé, Sopplunch, Öppet hus, Onsdagsträffen, Nikolaikretsen och andra träffar hållit stängt största delen av året. Däremot har promenader utomhus ordnats och de personliga kontakterna har varit många fler. Inom familjediakonin har man märkt ökande behov av hjälp då redan utsatta människor blir de stora förlorarna i en nedåtgående ekonomi. En grupp som behövt mer hjälp än tidigare är familjer med ungdomar, som påverkats av stängda skolor och utebliven skolmat.

**Inför året hade vi många goda tankar** på hur vi skulle nå fler människor med evangeliet. Mycket av detta, som Levande julkrubba, Påskvandringar och personliga möten med nyinflyttade kunde vi inte genomföra. Ändå kan vi ana att evangeliet nått fram på vägar som vi inte hade tänkt oss, där många kommit att vittna om sin tro i de mindre sammanhangen, våra webbsända gudstjänster har nått nya deltagare och de öppna kyrkorna har välkomnat också den ovane besökaren. Det kommer säkert att ta tid innan vi kan se frukten av allt gott som gjorts, men vi vet redan att vi hittat många nya vägar, mötesplatser och forum, där evangeliet om Jesus Kristus kommer att nå människor.

Till sist ska vi nämna de **goda krafter** som verkar som starka fogar mellan de olika sidorna av församlingarnas liv och verksamhet. Inom lokalvård, administration och vaktmästeri görs så mycket för Kristi kyrka, ibland synligt men ofta i tysthet. Genom de olika omställningar som gjorts under året har det blivit tydligt att alla goda krafter är lika viktiga!

Jag har gjort denna sammanställning som tillförordnad områdeschef med hjälp av den verksamhetsberättelse som medarbetarna lämnat in. I inledningen till den delar Anki Lidén ett ord, som avslutar dessa rader med hopp och förväntan: *Jag vet vilka avsikter jag har med er, säger Herren: välgång, inte olycka. Jag skall ge er en framtid och ett hopp.* Jeremia 29:11

Staffan Orrdal, kyrkoherde & tf områdeschef

## Barnomsorg i Skrea

Resultatet för 2020 skiljer sig emot budget med 1 195 tkr. I budgetarbetet har försiktighet vidtagits då intäkter beräknats. Fler yngre barn med längre vistelsetid påverkar kommunala bidrag.

Personalkostnaderna har också budgeterats med försiktighet och viss förändring har skett under året.

Flytten av förskoleverksamheten till Skrea ökar verksamhetskostnaderna med 104 tkr och är inköp av möbler. Övriga investeringar i samband med flytten förklaras under fastighet. Coronapandemins ekonomiska påverkan på barnomsorgen har bland annat inneburit återbetalning av sjuklönekostnader med 130 tkr.

## Falkenbergs församling

Verksamhet	Utfall 2020	Budget 2020	Avvikelse i kr	Utfall i %
1010 - Verksamhetsgemensamt	-56 985	-42 206	-14 779	135,0%
1100 - Gudstjänster och kyrkliga handlingar	-3 775 960	-3 979 997	204 037	94,9%
1500 - Barnverksamhet 0-12 år	-1 534 535	-1 334 596	-199 939	115,0%
1600 - Ungdomsverksamhet 13-25 år	-459 959	-732 183	272 224	62,8%
1700 - Konfirmandverksamhet	-1 033 644	-1 419 247	385 603	72,8%
1800 - Vuxenverksamhet	-571 853	-390 169	-181 684	146,6%
2100 - Diakoni	-1 548 521	-1 615 310	66 789	95,9%
2600 - Mission	-627 724	-785 315	157 591	79,9%
3100 - Övrig kyrklig församlingsverksamhet	-99 745	-165 000	65 255	60,5%
5710 - Församlingsråd i pastorat	-141 742	-197 904	56 162	71,6%
5800 - Verksamhetsledning	-434 807	-896 881	462 073	48,5%
6100 - Församlingsadm och verksamhetsstöd	-1 025 283	-722 406	-302 877	141,9%
6240 - Information/kommunikation	-368 519	-229 447	-139 072	160,6%
6300 - Gemensamma kostnader och administration	-592 076	-1 054 580	462 504	56,1%
<b>Summa</b>	<b>-12 271 353</b>	<b>-13 565 240</b>	<b>1 293 886</b>	<b>90,5%</b>

## Skrea församling

Verksamhet	Utfall 2020	Budget 2020	Avvikelse i kr	Utfall i %
1010 - Verksamhetsgemensamt	-16 822	-16 000	-822	105,1%
1100 - Gudstjänster och kyrkliga handlingar	-1 264 116	-1 194 281	-69 835	105,8%
1500 - Barnverksamhet 0-12 år	-1 396 077	-1 191 886	-204 191	117,1%
1800 - Vuxenverksamhet	-201 598	-187 133	-14 465	107,7%
2100 - Diakoni	-489 665	-623 279	133 614	78,6%
2600 - Mission	-307 644	-413 460	105 816	74,4%
3100 - Övrig kyrklig församlingsverksamhet	-6 082	-35 000	28 918	17,4%
5710 - Församlingsråd i pastorat	-125 108	-147 187	22 079	85,0%
5800 - Verksamhetsledning	-105 502	-157 276	51 774	67,1%
6100 - Församlingsadm och verksamhetsstöd	-222 111	-116 337	-105 774	190,9%
6240 - Information/kommunikation	-61 490		-61 490	
6300 - Gemensamma kostnader och administration	-124 200	-48 000	-76 200	258,8%
<b>Summa</b>	<b>-4 320 414</b>	<b>-4 129 838</b>	<b>-190 576</b>	<b>104,6%</b>

# Norra området

## Morup, Stafsinge och Vinberg-Ljungby

2020 – Ett år som inget annat, då vi lärde oss mycket om att ställa om, hålla ut, tänka nytt, hålla modet uppe och kämpa på! "I dessa tider" och FHM var de vanligaste orden.

**Gudstjänst** firas varje kyrklig söndag/helgdag i Morup, Stafsinge/Hässlås, och Vinberg-Ljungby. Under året hölls öppen kyrka under delar av våren och under de senare delarna av hösten, då pandemin begränsade antalet besökare. Kyrkorummens gestaltning har följt kyrkoåret och personal har funnits på plats för samtal enligt tidigare lagd planering för gudstjänstschema.

**Barn, ungdom, konfirmand** Det finns ett väl utvecklat barn- och ungdomsarbete i hela området och i Stafsinge församling är vardagsverksamheten mycket tydligt knuten till familjegudstjänsten som "normalt" firas tre gånger per år, dock har de inte varit möjliga att genomföra som situationen varit nu. Under året har en del omställningar skett för områdets barn- och ungdomsverksamhet som gjort att barn- och ungdomsverksamheten till dels hållits "på distans" med knep, knåp, pyssel etc som barnen fick hämta och utföra. Även utflyktsmål för familjer har planerats och detta har varit mycket uppskattat. Stafsinge och Vinberg-Ljungby har söndagskonfirmandgrupp tillsammans.

**Diakoni** under året avslutade vår diakon i Vinberg-Ljungby sin tjänst, vilket har gjort att områdets enda diakon haft

mycket att stå i. Behovet av stöd – ekonomiskt så väl som mänskligt har varit stort. Ensamheten har varit omfattande i pandemins spår.

**Musik** Mycket av den planerade musikverksamheten har uteblivit under året. Dock startade "Lunch-musik" i Stafsinge kyrka i början och året och blev välbesökt från första början. En hel del inspelade gudstjänster och musik-evenemang har det blivit och periodvis har körerna övat i små grupper, eller hållit kontakt via zoom.

**Personal** All personal i Norra området har haft gemensamma samlingar var vecka, då det varit möjligt. I området försöker vi att bli mer samspelade, få del av samma information och vara resurser för varandra. Detta för att verka för sammanhållning och möjlighet att stötta varandra i tankar, planering och utförande av verksamhet.

**Gemensamt** församlingsblad. Under 2020 publicerades ett gemensamt församlingsblad för område Norr. *Tro, Hopp och kyrka*, bl.a. innehållande reportage, information om församlingsverksamhet och tävling för barnen. Redaktionsrådet består av personal från de tre församlingarna.

**Vaktmästeri** På begravningsverksamheten har det under året skett nyrekrytering och förflyttning av personal inom norra området. Vid arbetstoppar och sjukfrånvaro hjälps vaktmästarna åt i Stafsinge-Morup och Vinberg-Ljungby.  
*Martina Vallerius, områdeschef*

## Stafsinge församling

Verksamhet	Utfall 2020	Budget 2020	Avvikelse i kr	Utfall i %
1010 - Verksamhetsgemensamt				
1100 - Gudstjänster och kyrkliga handlingar	-838 276	-1 151 840	313 564	72,8%
1500 - Barnverksamhet 0-12 år	-889 404	-939 014	49 610	94,7%
1600 - Ungdomsverksamhet 13-25 år	-103 875	-120 115	16 240	86,5%
1700 - Konfirmandverksamhet	-224 974	-258 908	33 934	86,9%
1800 - Vuxenverksamhet	-40 611	-78 965	38 354	51,4%
2100 - Diakoni	-248 176	-343 867	95 690	72,2%
2600 - Mission	-5 907		-5 907	
3100 - Övrig kyrklig församlingsverksamhet		-12 000	12 000	0,0%
5710 - Församlingsråd i pastorat	-44 138	-79 581	35 443	55,5%
5800 - Verksamhetsledning	-102 647	-86 440	-16 207	118,7%
6100 - Församlingsadm och verksamhetsstöd	-136 563	-62 978	-73 585	216,8%
6240 - Information/kommunikation	-103 417	-83 968	-19 450	123,2%
6300 - Gemensamma kostnader och administration	-303 714	-162 988	-140 725	186,3%
<b>Summa</b>	<b>-3 041 703</b>	<b>-3 380 663</b>	<b>338 961</b>	<b>90,0%</b>

## Morups församling

Verksamhet	Utfall 2020	Budget 2020	Avvikelse i kr	Utfall i %
1010 - Verksamhetsgemensamt				
1100 - Gudstjänster och kyrkliga handlingar	-1 097 561	-1 224 847	127 286	89,6%
1500 - Barnverksamhet 0-12 år	-552 883	-633 570	80 687	87,3%
1600 - Ungdomsverksamhet 13-25 år	-143 640	-191 326	47 685	75,1%
1700 - Konfirmandverksamhet	-253 409	-249 006	-4 403	101,8%
1800 - Vuxenverksamhet	-285 311	-351 356	66 046	81,2%
2100 - Diakoni	-501 149	-591 473	90 324	84,7%
2600 - Mission	-74 164	-70 291	-3 873	105,5%
3100 - Övrig kyrklig församlingsverksamhet	-3 223	-55 000	51 777	5,9%
5710 - Församlingsråd i pastorat	-82 877	-114 932	32 055	72,1%
5800 - Verksamhetsledning	-102 647	-86 440	-16 207	118,7%
6100 - Församlingsadm och verksamhetsstöd	-389 963	-302 017	-87 946	129,1%
6240 - Information/kommunikation	-168 147	-59 977	-108 170	280,4%
6300 - Gemensamma kostnader och administration	-255 363	-146 988	-108 374	173,7%
<b>Summa</b>	<b>-3 910 337</b>	<b>-4 077 225</b>	<b>166 887</b>	<b>95,9%</b>

## Vinberg/Ljungby församling

Verksamhet	Utfall 2020	Budget 2020	Avvikelse i kr	Utfall i %
1010 - Verksamhetsgemensamt				
1100 - Gudstjänster och kyrkliga handlingar	-1 591 053	-1 451 791	-139 262	109,6%
1500 - Barnverksamhet 0-12 år	-668 079	-717 005	48 926	93,2%
1600 - Ungdomsverksamhet 13-25 år	-4 761	-330 330	325 569	1,4%
1700 - Konfirmandverksamhet	-179 766	-363 954	184 188	49,4%
1800 - Vuxenverksamhet	-57 144	-332 439	275 295	17,2%
2100 - Diakoni	-623 874	-736 407	112 533	84,7%
2600 - Mission	-56 554	-68 000	11 446	83,2%
3100 - Övrig kyrklig församlingsverksamhet	-1 229		-1 229	
5710 - Församlingsråd i pastorat	-55 110	-130 129	75 019	42,4%
5800 - Verksamhetsledning	-102 647	-116 697	14 050	88,0%
6100 - Församlingsadm och verksamhetsstöd	-466 004	-767 287	301 283	60,7%
6240 - Information/kommunikation	-149 196	-59 977	-89 219	248,8%
6300 - Gemensamma kostnader och administration	-286 708	-212 991	-73 717	134,6%
<b>Summa</b>	<b>-4 242 124</b>	<b>-5 287 008</b>	<b>1 044 884</b>	<b>80,2%</b>

# Södra området

Susedalen, Vessige och Okome

Följande inriktningsmål fanns för verksamheten 2020: *det ska vara låga trösklar, det ska finnas en flexibilitet, det ska erbjudas mångfald och vara välkomnande.*

Verksamhetsåret började med goda intentioner och idéerna för hur inriktningsmålen skulle uppnås var många.

**Totalt var målet att det skulle firas fyra gudstjänster** i området varje söndag och gärna med musikinslag som lyfter gudstjänsten t.ex. församlingens olika körer och musiker, men även bjuda in andra musiker.

Samtidigt som man strävade efter att skapa en struktur och erbjuda fasta tider för kyrkliga handlingar skulle det inte hindra verksamheten från att vara flexibel. Man ville uppmuntra och informera om dopet, en möjlighet var att ta vara på tillfällena då föräldrar som kom med sina barn till barnrytmiken.

**Diakonin planerade för vuxenverksamheter** som skulle erbjuda en mångfald av t.ex. filmkvällar, textilverkstad, dag-ledigträffar etc. man hade en plan för hur man på olika sätt skulle bryta människors ensamhet och bjuda in till gemenskap men, även skulle vara tillgängliga för enskilda samtal.

**Barn och ungdomar** skulle få del av kyrkans gemenskap och få höra om den kristna tron. I verksamhetsplanen för konfirmanderna beskrivs konkreta utbildningstillfällen och läger, samt hur man ville att konfirmandtiden skulle upplevas.

Det har under 2020 varit en utmaning och funnits en frustration att försöka uppnå målen då mycket av verksamheten på grund av pandemin inte har kunnat genomföras, i alla fall inte som vanligt.

**Diakonin har sett hur behoven ändrats och ökat.** Det har krävts och kommer krävas mer resurser på olika plan för att möta detta, både i form av ekonomiskt stöd men, även genom enskilda samtal. Diakonin har gjort stödjande och uppmuntrande insatser för personal på äldreboende och när det möjliggjordes att träffas anordnades även ett tillfälle för gemenskap för att bryta isoleringen.

**Gudstjänster har inte kunnat bedrivas** som planerat då de råder under offentlig tillställning och allmänna sammankomster. Under de omständigheter som varit har vi istället för gudstjänst haft alla områdets kyrkor öppna – vissa var bemannade, andra inte. Mot slutet av året begränsade vi antalet kyrkor till att endast ha öppet de kyrkor vi kunde bemanna, vi ville att besökare som kom till kyrkan skulle få ett möte och känna sig sedd och bekräftad.

**Musikverksamheten** har också påverkats stort under 2020, körer har varit pausade under merparten av året och den välbesökta sommarmusiken som området annars bjuder in till ställdes in. Områdets musiker har försökt att hålla kontakten med körmedlemmarna – i några av körerna har man haft digitala träffar. Läger och körresor har fått ställas in.

**Barn- och ungdomsverksamhet samt konfirmander** har genomförts genom olika anpassningar och förändringar, en stor del av verksamheten har t.ex. genomförts utomhus. De perioder verksamhet inte fått bedrivas har fritidsledarna upprätthållit kontakt med barnen och ungdomarna på andra sätt exempelvis har pysselpåsar skickats hem, och för att påminna om julen och julevangeliet gjordes särskilda satsningar på olika sätt, både genom utskick hem men, även med hjälp av våra digitala möjligheter. Planerade läger har fått ställas in eller genomförts på annat sätt.

**För konfirmandgruppen 19/20** gjordes omställningar av läger och konfirmation, konfirmationen flyttades fram till augusti med ett anpassat upplägg.

För konfirmandgruppen 20/21 började det som vanligt med träffar och gemensam aktivitetsdag. Från november pausades grupperna, men återupptogs sedan efter olika anpassningar. Viss undervisning har skett digitalt och har man träffats har det genomförts utomhus eller i mindre grupper.

Jennie Andersson, områdeschef

## Susedalens församling

Verksamhet	Utfall 2020	Budget 2020	Avvikelse i kr	Utfall i %
1010 - Verksamhetsgemensamt	-13 509	-13 354	-155	101,2%
1100 - Gudstjänster och kyrkliga handlingar	-1 621 899	-1 775 775	153 875	91,3%
1500 - Barnverksamhet 0-12 år	-986 468	-979 576	-6 892	100,7%
1600 - Ungdomsverksamhet 13-25 år	-4 168	-17 000	12 832	24,5%
1700 - Konfirmandverksamhet	-252 772	-273 137	20 365	92,5%
1800 - Vuxenverksamhet	-242 312	-557 626	315 314	43,5%
2100 - Diakoni	-231 114	-361 637	130 523	63,9%
2600 - Mission	-166 390	-235 114	68 724	70,8%
3100 - Övrig kyrklig församlingsverksamhet	-65 297	-39 534	-25 763	165,2%
5710 - Församlingsråd i pastorat	-74 074	-96 139	22 065	77,0%
5800 - Verksamhetsledning	-231 699	-81 047	-150 652	285,9%
6100 - Församlingsadm och verksamhetsstöd	-209 503	-260 079	50 576	80,6%
6240 - Information/kommunikation	-51 746	-10 481	-41 265	493,7%
6300 - Gemensamma kostnader och administration	-316 986	-208 721	-108 265	151,9%
<b>Summa</b>	<b>-4 479 302</b>	<b>-4 947 219</b>	<b>467 917</b>	<b>90,5%</b>

## Vessige och Okome församlingar

Verksamhet	Utfall 2020	Budget 2020	Avvikelse i kr	Utfall i %
1010 - Verksamhetsgemensamt	-66 417	-66 112	-305	100,5%
1100 - Gudstjänster och kyrkliga handlingar	-1 659 203	-1 734 049	74 845	95,7%
1500 - Barnverksamhet 0-12 år	-977 707	-1 095 624	117 917	89,2%
1600 - Ungdomsverksamhet 13-25 år	-72 166	-86 949	14 783	83,0%
1700 - Konfirmandverksamhet	-479 262	-767 399	288 136	62,5%
1800 - Vuxenverksamhet	-295 760	-376 072	80 311	78,6%
2100 - Diakoni	-283 978	-322 329	38 351	88,1%
2600 - Mission	-102 986	-74 169	-28 817	138,9%
3100 - Övrig kyrklig församlingsverksamhet	-35 528	-60 507	24 978	58,7%
5710 - Församlingsråd i pastorat	-139 670	-217 218	77 549	64,3%
5800 - Verksamhetsledning	-233 919	-91 178	-142 741	256,6%
6100 - Församlingsadm och verksamhetsstöd	-218 190	-255 000	36 810	85,6%
6240 - Information/kommunikation	-48 814	-15 721	-33 093	310,5%
6300 - Gemensamma kostnader och administration	-255 541	-199 419	-56 123	128,1%
<b>Summa</b>	<b>-4 869 140</b>	<b>-5 361 744</b>	<b>492 603</b>	<b>90,8%</b>

*Handwritten signature and initials: Sn, MS, OK*

# Östra området

## Fagered, Ullared, Älvsered, Källsjö, Gunnarp, Krogsred, Gällared och Torups församlingar

Verksamheten kan karaktäriseras med tre ord: *Uthållighet, påhittighet* och *flexibilitet*. Samt naturligtvis: *brist*.

Uthålligheten märker vi av både hos personal och församlingsbor som har anpassat sig efter den rådande pandemin. Fokus under 2020 låg på att lyckas med det ursprungliga uppdraget, att fira gudstjänst, att idka diakoni utan att ge avkall på kvalitet, att besöka äldrevården i helt andra former och att hålla undervisningen igång med såväl konfirmation som dopundervisning i olika former. Uthållighet var alltså ett nyckelord, annars hade vi inte lyckats. Den lilla skolkören i Älvsered har hållit igång en god stund, liksom barnverksamheten i "gula villan" i Ullared. Först när det i samband med "andra vågen" blev omöjligt, förstås.

Påhittigheten i situationen har tagit sig olika uttryck. I Torup har man exempelvis gjort möjligt att i stället för gudstjänst vandra runt kyrkan, och läsa in budskapet, åtskilliga träffar i Gästabudsparken har hållits med musik för att ersätta trivselkvällar i församlingshemmet, och diakonen i Åtran har tillsammans med frivilliga lagt ned stort arbete på att istället för att samla människor, åka ut och besöka dem istället. I Torup har man burit matkassar.

Flexibiliteten när det har gällt gudstjänstarbetet har blomstrat. Tillsammans med medhjälpare från Falkenberg har åtskilliga inspelningar gjorts i olika kyrkor, i flera av pastoratets kyrkor. Så länge som det var tillåtet med 50 i kyrkan lyckades vi med en hel del gudstjänster, och vi höll till och med konfirmationsgudstjänster i Torups och Gunnarps kyrkor – genom att vi konfirmerade några konfirmander åt gången. Det var i september månad. När sedan antalet tillåtna i gudstjänsten krympte till åtta behöll vi det koncept som tillämpats fr o m

våren, att vi helt enkelt inte firade gudstjänst, men höll kyrkan öppen vid vissa tider. När det sedan bestämdes att åtta var antalet att hålla sig till ställde vi om i vissa kyrkor till att hålla smågudstjänster där man fick boka in sig för att komma till gudstjänst, så att inte antalet överskreds.

Uthållighet, påhittighet och flexibilitet kan man alltså säga har präglat verksamheten. Vi har för den skull nu också kunnat börja fira mässa med en tydlig frekvens, dessutom kvällsmässor för att åstadkomma mässa mitt i veckan, vilket vi aldrig tillämpat tidigare! Inspelade gudstjänster har blivit populära. Personalen har dessutom lärt sig en massa teknik med att hålla zoom-möten, såväl APT, som Lilla Rådet, som medarbetarsamling varför också den interna kommunikationen har hållits vid liv.

Inventering av olika slag har genomförts, planeringar för olika framtidsscenario, materialanskaffning och en hel del av omställningsarbeten till nya förhållanden, vilket krävt mycket tid. Vi har fått bli mer tekniskt kunniga än tidigare. Så har vi också lagt möda på utbildning, och personalen har läst in böcker av både Jonna Bornemark och Mariette Lindstein.

Ett är ju klart: körerna har inte kunnat träffas för att sjunga, vilket är en brist. Den öppna verksamheten på Mötesplatsen i Arken har fått stänga, våra kyrkor har haft begränsad tillgänglighet, och besöken har ransonerats. Gudstjänsterna på äldreboendena har blivit starkt beskurna, och barn- och konfirmandverksamhet har gått på kryckor. Vilket är en brist. Och människor har blivit lidande på grund av ökad kontaktlöshet, och förlorade traditioner.

*Olof Ringdahl, områdeschef*

## Fagered, Ullared, Älvsered och Källsjö församlingar

Verksamhet	Utfall 2020	Budget 2020	Avvikelse i kr	Utfall i %
1010 - Verksamhetsgemensamt	-84 854	-215 172	130 318	39,4%
1100 - Gudstjänster och kyrkliga handlingar	-1 512 892	-1 941 234	428 342	77,9%
1500 - Barnverksamhet 0-12 år	-706 375	-456 602	-249 773	154,7%
1600 - Ungdomsverksamhet 13-25 år		-25 000	25 000	
1700 - Konfirmandverksamhet	-108 567	-247 825	139 258	43,8%
1800 - Vuxenverksamhet	-185 558	-299 786	114 228	61,9%
2100 - Diakoni	-123 614	-417 919	294 304	29,6%
2600 - Mission		-63 224	63 224	
3100 - Övrig kyrklig församlingsverksamhet	-4 200		-4 200	
5710 - Församlingsråd i pastorat	-78 289	-143 293	65 004	54,6%
5800 - Verksamhetsledning	-69 638	-78 694	9 056	88,5%
6100 - Församlingsadm och verksamhetsstöd	-95 017	117 903	22 886	80,6%
6240 - Information/kommunikation	-38 845	62 224	23 379	62,4%
6300 - Gemensamma kostnader och administration	-203 829	136 000	-67 829	149,9%
<b>Summa</b>	<b>- 3 211 679</b>	<b>4 204 875</b>	<b>993 196</b>	<b>76,4%</b>



## Gunnarp, Gällared och Krogsedereds församlingar

Verksamhet	Utfall 2020	Budget 2020	Avvikelse i kr	Utfall i %
1010 - Verksamhetsgemensamt	-84 924	-81 423	-3 500	104,3%
1100 - Gudstjänster och kyrkliga handlingar	-1 107 625	-1 342 993	235 368	82,5%
1500 - Barnverksamhet 0-12 år	-462 650	-458 628	-4 022	100,9%
1600 - Ungdomsverksamhet 13-25 år	-1 518	-20 000	18 482	7,6%
1700 - Konfirmandverksamhet	-494 781	-255 504	-239 277	193,6%
1800 - Vuxenverksamhet	-129 041	-176 966	47 925	72,9%
2100 - Diakoni	-135 513	-292 707	157 194	46,3%
2600 - Mission		-5 000	5 000	0,0%
5710 - Församlingsråd i pastorat	-91 980	-146 752	54 772	62,7%
5800 - Verksamhetsledning	-71 625	-78 694	7 069	91,0%
6100 - Församlingsadm och verksamhetsstöd	-170 938	-195 425	24 487	87,5%
6240 - Information/kommunikation	-50 121	-50 892	771	98,5%
6300 - Gemensamma kostnader och administration	-166 945	-126 000	-40 945	132,5%
<b>Summa</b>	<b>-2 967 660</b>	<b>-3 230 984</b>	<b>263 324</b>	<b>91,9%</b>

## Torups församling

Verksamhet	Utfall 2020	Budget 2020	Avvikelse i kr	Utfall i %
1010 - Verksamhetsgemensamt	-100 951	-152 927	51 976	66,0%
1100 - Gudstjänster och kyrkliga handlingar	-1 189 192	-1 394 039	204 848	85,3%
1500 - Barnverksamhet 0-12 år	-350 519	-495 012	144 493	70,8%
1600 - Ungdomsverksamhet 13-25 år	-6 787	-25 000	18 213	27,1%
1700 - Konfirmandverksamhet	-342 445	-353 545	11 100	96,9%
1800 - Vuxenverksamhet	-311 680	-401 616	89 936	77,6%
2100 - Diakoni	-192 861	-215 522	22 661	89,5%
2600 - Mission	-22 183	-1 000	-21 183	2 218,3%
5710 - Församlingsråd i pastorat	-56 677	-102 402	45 724	55,3%
5800 - Verksamhetsledning	-69 638	-78 694	9 057	88,5%
6100 - Församlingsadm och verksamhetsstöd	-123 098	-145 135	22 037	84,8%
6240 - Information/kommunikation	-57 605	-27 646	-29 959	208,4%
6300 - Gemensamma kostnader och administration	-184 005	-478 512	294 507	38,5%
<b>Summa</b>	<b>-3 007 640</b>	<b>-3 871 051</b>	<b>863 411</b>	<b>77,7%</b>

# Personal

**År 2020** har trots pandemin inneburit aktiviteter, löpande verksamhet och flera rekryteringar inom personalområdet.

**I januari 2020 sjösattes kansliprojektet** i pastoratet vilket innebar en omorganisation avseende administrativa funktioner i områdena och ett förtydligande av kansliets uppdrag om stöd, styrning och kontroll. En del i kansliprojektet var rekrytering av kanslichef, vilken tillträdde sin tjänst under våren 2020.

**Arbetsmiljöverket** gjorde en inspektion av Falkenbergs pastorats arbete med systematiskt arbetsmiljöarbete, inspektionen inleddes i november 2019 men sträckte sig till och med maj 2020. Inspektionen gav en god genomlysning det systematiska arbetsmiljöarbetet och vilka som behövde förstärkas. I samband med inspektionen fick pastoratet också till sig att den organisatoriska och sociala arbetsmiljön behöver undersökas oftare än vartannat år. Det innebar att under 2020 genomförde pastoratet två undersökningar av arbetsmiljön, en egen enkät om organisatorisk och social arbetsmiljö samt den sedan tidigare planerade AKKA-undersökningen som genomfördes under hösten. Svarsfrekvensen var hög i de båda undersökningarna och än pågår efterarbetet av Akka-undersökningen där varje arbetslag arbetar med att lyfta vissa frågor till en handlingsplan och arbeta vidare med. Falkenbergs pastorat fick godkänt av Arbetsmiljöverket när inspektionen avslutades i maj.

Under 2020 **genomfördes en planerad hälsoundersökning** med hälsoprofil, samt hörselundersökning för vissa yrkesgrupper, vilken pastoratet erbjuder till samtliga medarbetare vart tredje år. Undersökningarna genomfördes av Avonova företagshälsovård och de ger medarbetaren en

individuell genomlysning av hälsoläget och arbetsgivaren får samtidigt en mindre kartläggning av hur medarbetarna upplever sin arbetsmiljö. Cirka 80 medarbetare tackade ja till hälsoundersökningen under 2020.

På grund av pandemin uteblev **löneöversyn 2020**. Huvudförhandlingarna sköts upp och togs upp i digital form först under den andra halvan av hösten. Nytt löneavtal tecknades i december 2020 vilket ger viss utdelning för 2019 men tar främst sitt avstamp i löneöversyn 2021.

75 medarbetare valde att använda av det **friskvårdsbidrag** om 1 500 kronor som arbetsgivaren ger för friskvårdande insatser. Totala kostnaden för det uppgick till 101 263 kronor vilka kan ses som investering i aktiv fritid och hälsa.

Pastoratet har under året haft en del **vakanser**, i område öster och söder samt norr har det saknats tillsvidareanställda präster. Vakanserna har dock fyllts med vikarierande präster varför platserna inte stått tomma. Under hösten skedde rekrytering till två prästtjänster, en i område norr och en i område öster. Pastoratet har fortsatt den goda utvecklingen över årsskiftet med att tillsätta vakanta tjänster, vilket ger goda förutsättningar i verksamheten inför kommande år. Vårvintern 2020 tillträdde ny områdeschef för område norr sin tjänst och vid årets slut fick pastoratet även en ny områdeschef i område söder. Inom musikerkollegiet har pastoratets första tjänst som försteorganist inrättats med placering i Falkenbergs församling.

# Begravningsverksamheten

Under 2020 har begravningsverksamheten påverkats precis som samhället i stort av rådande pandemi. Trots detta har det mesta enligt verksamhetsplanerna kunnat genomföras med några få undantag.

**Satsningar på personalutveckling** och kompetenshöjande åtgärder har av naturliga skäl inte kunnat genomföras enligt plan. Dock finns beredskap inom organisationen att ta tag i frågan så fort restriktionerna lättas.

2018 påbörjades arbetet med att ta fram **digitala kyrkogårdskartor** och under 2020 slutfördes projektet så att samtliga kyrkogårdar nu är digitaliserade! Arbetet kommer framöver bli att revidera kartorna och gravregistret med egen personal och med stöd från Metria.

Under året påbörjades arbetet med att ta fram **trädplaner** som kommer utföras mestadels av egen personal och beräknas vara färdigt till år 2024

Kyrkogårdsutskottet lämnade förstudien av en ny **bisättnings- och ceremonilokal** på Skogskyrkogården till KR.

## Ekonomisk analys

Begravningsverksamheten har lämnat ett överskott på 3,5 Mkr vilket främst beror på följande:

- Arbete med trädplaner har påbörjats och mer arbete än planerat har kunnat utföras i egen regi
- Eftersläpning av kulturinventeringarna på grund av Covid 19
- Lägsta elpriserna på nästan ett decennium i kombination med varma vintermånader
- De interna administrations och fastighetskostnaderna minskar i relation till kostnadsminskningen i sin helhet.

Investeringarna har genomförts i stort enligt plan med undantag av oljeavskiljare till verkstaden på Skogskyrkogården. En utredning om verkstadens placering i pastoratet har påbörjats och därför skjuts investeringen på framtiden

Fakta	2017	2018	2019	2020
•Gravar	25 033	26 101	26 101	27 772
•Nya första upplåtelsen	191	108	101	109
•Nya åter upplåtna	17	24	13	10
•Återlämnade/ återtagna gravrätter	119	357	301	311
•Gravsatta urnor	231	251	205	194
•Gravsatta kistor	70	71	71	98
•Gravsatta i minneslund	99	122	115	99
•Gravsatta i askgravlund	62	91	71	79

## Serviceverksamheten

Verksamheten är särredovisad från begravningsverksamheten och får inte finansieras av skatteintäkter. Följande ingår i serviceverksamheten:

- Gravskötsel på gravplatser där avtal tecknats från och med år 2000
- Övriga beställningsarbeten

## Ekonomisk analys

Intäkterna i serviceverksamheten blev ca 600 tkr högre än budgeterat på grund av fler beställda gravskötseluppdrag än beräknat.

Detta gav utrymme för ett balanserat resultat efter de interna kostnaderna för styrning och ledning samt gemensam administration har bokförts.

Serviceverksamhetens resultat jämfört med budget 2020 i tkr.

	Utfall 2020	Budget 2020
Intäkter	4 187	3 573
Kostnader växter, övr mat.	-1 268	-1 120
Kostnader personal	-2 479	-2 454
Avskrivningar	-2	-2
Intern administration	-461	-
<b>Totalt</b>	<b>-23</b>	<b>-3</b>

Begravningsverksamhetens resultat jämfört med budget 2020 i tkr.

	Utfall 2020	Budget 2020	Avvikelse i kr	Utfall i %
Verksamhetens intäkter	36 370	35 830	540	101,5%
Övriga externa kostnader	-9 098	-11 210	2 112	81,2%
Personalkostnader, lön	-16 923	-16 664	-259	101,6%
Avskrivningar	-2 482	-2 614	132	94,9%
Interna kostnader	-4 387	-5 341	954	82,1%
<b>Totalt</b>	<b>3 480</b>	<b>0</b>	<b>3 480</b>	

# Fastighetsförvaltning

Förvaltningen av pastoratets fastigheter är en stor uppgift och ett ansvar som har stor betydelse för hur vi i framtiden kommer att kunna verka som kyrka. De beslut vi tar och de åtgärder vi genomför idag kommer att ha betydelse för många år framåt. Fastighetsunderhåll har utförts för cirka 5,4 miljoner kronor fördelat på akutunderhåll, planerat underhåll och KAE-projekt. Det mesta av vårt planerade underhåll har vi utfört med några avvikelser.

## Större underhåll har utförts på följande objekt:

- Drängsereds kyrka - tak- och fasadunderhåll
- Torups kyrka – restaurering av en större tavla
- Fyra vård- och underhållsplaner har uppdaterats
- Församlingsgården – målning av fönster
- Kyrkans Hus – renovering av kök
- Renovering av ljuskronor i Fagered och Älvsred
- Arken, Åtran – målning av garage och hus samt byte av dålig panel
- Utvändigt underhåll Krogsereds och Gunnarps kyrkstuga
- Ej godkända avlopp Krogsered, Ståby, Gunnarp och Svarträ är nu godkända
- Slöinge kyrka, byte av värmepump och tillägg av fuktstyrning
- Kinnareds församlingshem, läckage på gavel åtgärdat
- Okome kyrka, asfaltering runt kyrkan

## Avvikelser underhåll

Arken, Åtran budgeterat 500 tkr för ventilation och offert landade på 1 miljon. Nu har vi jobbat fram nya lösningar som hamnar närmare 500 tkr för utförande 2021. Tavlan i Torup blev 275 tkr billigare än kalkylerat. Totalt blir resultatet på underhåll ett överskott på 775 tkr.

## Investeringar

När det gäller investeringar så har vi kommit i mål med flytten av Barnens Ark till Skrea. Vi har påbörjat renovering av kansli lokaler och installation av ny ventilation i Församlingsgården i Falkenberg. Mariagården har handlats upp och beställts. V/A har installerats på fyra tomter i Skrea. V/A har dragits in till tre fastigheter i Efra. Fyra icke godkända avlopp har fått nya godkända lösningar.

- Energiåtgärder, projektet är påbörjat
- Hertings kyrka har fått en barnvänlig utemiljö i ljusgården
- Skrea fritids, anpassade lokaler i Skrea efter flytt från Barnens Ark
- Inkoppling av nytt VA till Skrea tomter
- Inkoppling av nytt VA till Efras tre fastigheter
- Hiss till ljuskronor i Fagereds kyrka

## Fastighetsförsäljningar

Björckska vägen, Barnens Ark, försäljningspris 7 450 tkr





# Verksamhetsuppföljning 2020

Falkenbergs pastorat

Svenska kyrkan 

*Blockson 1/28*



Kyrkorådet  
Falkenbergs pastorat

**SAMMANTRÄDESPROTOKOLL**  
Onsdagen den 21 april 2021

Sidan 1 av 12

**Plats och tid** Onsdagen den 21 april 2021 kl 18:30 – 22:04  
Sammanträdet hålls digitalt via Zoom

**Beslutande**

Stig Agnåker, ordförande	Göran Karlsson
Yen Gunnarsson	Kjell Eriksson
Ingrid Dahlberg	Kristin Wikström
Ulla Rickardsson	Angela Malmgren
Markus Svensson	Lars Raning
Lisbeth Riberth	Staffan Orrdal, kyrkoherde
Sven-Erik Dahlberg	

**Ersättare**

Britt-Marie Johansson	Catharina Berghorn
Irene Hedenbjörk	Bengt Wernersson
Siv Nyman	


**Övriga**


Ann-Marie Dannegren	Håkan Widepalm, adjungerad
Malin Svensson	


**Utses att justera** Angela Malmgren med ersättare Lars Raning

**Justeringens plats och tid** Tisdagen den 27 april 2021 kl 13:00, Kansliet, Nygatan 41, Falkenberg, §§ 81-104

**Underskrifter**

  
.....  
Stig Agnåker, ordförande

  
.....  
Malin Svensson, sekreterare

  
.....  
Angela Malmgren, justerare

## ANSLAGSBEVIS

Protokollet är justerat. Justeringen har tillkännagivits genom anslag

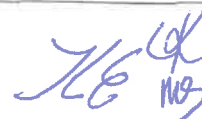
<b>Organ</b>	Kyrkorådet
<b>Sammanträdesdatum</b>	2021-04-21
<b>Datum för anslags uppsättande</b>	2021-04-27
<b>Datum för anslags nedtagande</b>	2021-05-18
<b>Förvaringsplats för protokollet</b>	Kansliet, Falkenberg pastorat, Nygatan 41, Falkenberg
<b>Underskrift</b>	 ..... Malin Svensson
<b>Godkännande av</b>	§§ 81 - 104

Justerandes sign



Utdragsbestyrkande





f

---

Fastighetsfond

§ 87

Redogörelse för tjänsteutlåtande, bilaga 26, samt för förslag till beslut.

Barnkonsekvensanalys har upprättats, se bilaga 27.

Kyrkorådet beslutar

**att** fastställa att Fastighetsutskottet får möjlighet att göra ett årligt uttag ur Fastighetsfonden till max 50 procent av fondens tillgångar vid föregående års bokslut för akuta åtgärder.

Kyrkorådet föreslår kyrkofullmäktige besluta

**att** inrätta en fastighetsfond för akuta åtgärder i enlighet med kyrkorådets beslut 2021-01-27, § 17.

---



<b>Plats och tid</b>	Onsdagen den 27 januari 2021 kl 18:30 – 21:20 Sammanträdet hålls digitalt via Zoom	
<b>Beslutande</b>	Stig Agnåker, ordförande Yen Gunnarsson Ingrid Dahlberg Ulla Rickardsson Markus Svensson Lisbeth Riberth Sven-Erik Dahlberg	Göran Karlsson Kjell Eriksson Kristin Wikström Angela Malmgren Lars Raning Staffan Orrdal, kyrkoherde
<b>Ersättare</b>	Iren Karlsson Britt-Marie Johansson Irene Hedenbjörk	Siv Nyman Bengt Wernersson
<b>Övriga</b>	Ann-Marie Dannegren Håkan Widepalm, adjungerad Malin Svensson	
<b>Utses att justera</b>	Sven-Erik Dahlberg, med ersättare Kjell Eriksson	
<b>Justeringens plats och tid</b>	Onsdagen den 3 februari 2021 kl 16:30, Kansliet, Nygatan 41, Falkenberg, §§ 1-26	

**Underskrifter**

  
.....  
Stig Agnåker, *ordförande*

  
.....  
Malin Svensson, *sekreterare*

  
.....  
Sven-Erik Dahlberg, *justerare*

**ANSLAGSBEVIS**

Protokollet är justerat. Justeringen har tillkännagivits genom anslag

<b>Organ</b>	Kyrkorådet
<b>Sammanträdesdatum</b>	2021-01-27
<b>Datum för anslags uppsättande</b>	2021-02-04
<b>Datum för anslags nedtagande</b>	2021-02-25
<b>Förvaringsplats för protokollet</b>	Kansliet, Falkenberg pastorat, Nygatan 41, Falkenberg

**Underskrift**

  
.....  
Malin Svensson

Godkännande av

§§ 1 - 26

Justerandes sign

Utdragsbestyrkande





Fastighetsfond

§ 17

Ordföranden redogör för ärendet i enlighet med bilaga 5, samt för förslag till beslut.

Markus Svensson yrkar bifall till Arbetsutskottets förslag till beslut.

Diskussioner förs kring hur stort belopp som får tas ur fonden.

Yen Gunnarsson yrkar bifall till Arbetsutskottets förslag till beslut.

Barnkonsekvensanalys har upprättats, se bilaga 6.

Kyrkorådet beslutar

att anta tjänstepersonsförslaget till Fond för akuta fastighetsunderhåll.

---

## Tjänstepersonförslag Fond Akuta Fastighetsunderhåll

ANSVARIG ENHET

Kyrkoråd Falkenbergs pastorat

DATUM

25 september 2020

MÖTESINSTANS

Fastighetsutskottet

SAMMANTRÄDESDATUM

Välj datum

DAGORDNINGSNUMMER

Skriv dagordningsnummer

TYP AV ÄRENDE

Beslut

HANDLÄGGARE

Marie Hederström & Håkan Widepalm

ÄRENDENUMMER

Skriv ärendenummer

Barnkonsekvensanalys genomförd

### Förslag till beslut

Fastighetsutskottet föreslår kyrkorådet besluta

att anta tjänstepersonförslaget till Fond för akuta fastighetsunderhåll.

### Ärendebeskrivning

Pastoratet äger många fastigheter. Under slutet av 2020 och första halvåret 2021 kommer några fastigheter avyttras (bland annat ett par prästgårdar och några tomter). Samtidigt påbörjas lokalförsörjningsplansarbete som kommer ge oss svar på frågan vilka behov pastoratets verksamheter har på fastigheterna.

Flera av fastigheterna är i behov av stora underhåll både 2021 och i följande år. Det planerade underhållet räcker inte fullt ut och problemen uppstår då akuta underhållsåtgärder krävs. I praktiken sker idag en prioritering när akuta underhållssituationer uppstår. Konsekvensen av det blir att planerat underhåll skjuts på framtiden så det akuta får lösas. Vi skjuter alltså underhållsskulden framför oss.

För att då inte hamna i större underhållsskuld är förslaget att placera intäkterna av fastighetsförsäljningar som sker för tillfället och i framtiden i en fastighetsfond och låta fastighetsutskottet förfoga över fonden upp till ett på förhand fastställt årligt belopp.

I praktiken betyder detta att fastighetsförvaltaren anmäler akuta underhållsåtgärder till Fastighetsutskottet som sedan tar beslut på om åtgärderna ska belasta fonden eller redan budgeterade medel.

Detta förslag går i linje med KO 47 kap 1§ om god ekonomisk hushållning. Där anses bland annat höra att medel från försäljning av anläggningstillgångar (tillgångar för stadigvarande bruk) eller försäkringsersättning för sådan egendom används för investering i andra anläggningstillgångar. (KO 2018 med kommentarer)

40 SF



Arbetet med lokalförsörjningsplan och fastighetsplaneringen utefter denna kommer hjälpa oss att prioritera det fortsatta fastighetsunderhållet på ett sätt som gynnar församlingarnas fortsatta verksamhet.

#### UTDRAG UR KYRKOORDNINGEN

KO 47 kap. 1 §

*Församlingen ska ha en god ekonomisk hushållning i sin verksamhet. Församlingen ska ha en ekonomisk ställning som utgör en betryggande buffert för ekonomiska påfrestningar.*

*Om en församling ingår i ett pastorat ska det som sägs i detta kapitel om församlingar i stället gälla pastoratet. (SvKB 2006:12; 2012:14)*

#### Barnkonsekvensanalys

Beslutet anses inte ha påverkan på barn.

smo SA

KE CK MS

## Beslut ny Ceremoni- och bisättningslokal med kostnadsram

ANSVARIG ENHET		DATUM
Kyrkofullmäktige Falkenbergs pastorat		27 maj 2021
MÖTESINSTANS		
AU		
SAMMANTRÄDESDATUM	DAGORDNINGSNUMMER	TYP AV ÄRENDE
6 april 2021	Skriv dagordningsnummer	Beslut
HANDLÄGGARE		ÄRENDENUMMER
Patrik Blomberg & Håkan Widepalm		Skriv ärendenummer
<input type="checkbox"/> Barnkonsekvensanalys genomförd		

### Förslag till beslut:

Kyrkorådets arbetsutskott föreslår kyrkorådet besluta

Att kyrkorådet föreslår kyrkofullmäktige besluta

Att bygga ny ceremoni- och bisättningslokal på Skogskyrkogården i Falkenberg med en kostnadsram på 70.000.000kr inkl inredning. Samt att riva nuvarande ceremonilokal.

### Bakgrund

Bisättningslokalen på Skogskyrkogården byggdes 1953 för att tillgodose förvaring av kistor och urnor inom dåvarande Falkenbergs församling. På grund av ändrad lagstiftning och allmänhetens krav på trosneutral lokal för ceremonier utvidgades fastigheten med ett kapell 1997.

Kapellet utrustades enligt de krav och förutsättningar som fanns då med en begränsning på 65 personer, en toalett och ett litet väntrum. På grund av fastighetens läge blev man tvungna att placera ingången till kapellet bredvid intaget för bisättningen vilket har lett till en negativ påverkan av båda verksamheterna.

Falkenberg Skrea pastorat konstaterade de brister lokalen hade 2016 och samtal fördes med Falkenbergs kommun samt Fabo för att diskutera andra alternativ till lokaler. Dock blev slutsatsen att det inte fanns något bra alternativ inom kommunens fastighetsbestånd.

### Utredning

Kyrkogårdsutskottet (KU 2018-09-14 § 88) fick i uppdrag av KRAU (KRAU 2018:105) att utreda anpassning av befintligt kapell och bisättningsutrymmen efter verksamhetens krav idag och för framtiden.

KU utsåg en arbetsgrupp bestående av Göran Karlsson ordförande, Berith Hultén ledamot KU och Patrik Blomberg kyrkogårdssamordnare. Senare utvidgades gruppen med Hans-Erik Karlsson-Jarnvall ledamot KU och Gösta Svensson begravningsombud.

I tidigt skede i utredningen besökte man Varberg, Mölndal och Nybro för att få inspiration hur andra pastorat har byggt kapell och bisättningsutrymmen.



Ett rumsprogram togs fram som fastställde att totala behovsytan för verksamheterna var betydligt större än vad befintlig lokal och markyta kunde erbjuda. Största problemet var att man inte kunde bygga bort det faktum att all logistik och besök hamnar bredvid varandra och kommer därför påverkas negativt av varandra.

Utredningen resulterade i att nuvarande lokaler inte heller efter utbyggnad skulle kunna anpassas efter verksamhetens krav och behov. De tekniska krav som bisättningen ställer, samt möjligheten att rymma flera verksamheter samtidigt kunde ej uppfyllas. En utbyggnad på befintlig plats var inte möjlig. Istället påbörjades planerna av nybyggnation av ceremonilokal och en utredning kring det startades.

Kyrkogårdsutskottet (KU) skickade till kyrkorådet, (KR 2019-05-14 § 112) ett förslag på inriktningsbeslut där man påvisade de problem som finns med nuvarande fastighet och att detta kan endast lösas genom att bygga nya lokaler på annan plats.

### **Förstudie**

Kyrkorådet (KR 2019:112) gav KU i uppdrag att starta en förstudie om ny ceremoni och bisättningsbyggnad med placering på Skogskyrkogården.

KU utsåg en arbetsgrupp bestående av Göran Karlsson ordförande KU, Gösta Svensson begravningsombud, Fredrik Almlöf arkitekt, Marie Hederström fastighetsförvaltare samt Patrik Blomberg kyrkogårdsspecialist.

Förutom protokollförda möten så har gruppen haft samrådsmöten med andra trossamfund samt olika yrkeskategorier internt inom pastoratet.

Då utredningen fann det som inte möjligt att bygga på befintlig plats, och på det sätt som verksamheten kräver, har gruppen kommit fram till att ny placering ska vara i området på Skogskyrkogården längs Halmstadvägen i anslutning till den stora parkeringen. Fördelarna med denna placering är flera. Framst ökar tillgängligheten för besökaren med direkt anslutning till parkering och busshållplats, samt fler tillfartsvägar möjliggörs och flera verksamheter kan därmed pågå samtidigt i lokalen.

Förhandsbesked är ansökt hos kommunen och det är positivt. I förhandsbeskedet påtalas att hänsyn ska tas till bevarandeträd i miljön.

I förstudien identifierades också de behov som ställs på ceremoni- och bisättningslokal för att på bästa sätt tillmötesgå dagens och framtidens behov. Det centrala är en ceremonilokal som rymmer fler besökare och där flera verksamheter kan bedrivas samtidigt. Likväl som begravningsgudstjänster och begravningsceremonier, samt även visningsrum och förberedelserum. Ceremonisalen behöver kunna rymma större sällskap, men kännas nära och intimt vid mindre sällskap. Behoven på bisättningsrummet är att kunna rymma fler kistor med en effektivare och mindre energikrävande kylning än idag, visningsrum, tvagningsrum samt förberedelserum. Byggnaden behöver också inrymma vissa personalutrymmen.

Behovsbeskrivningen har mynnat ut i rumsprogram som ger knappt 900m<sup>2</sup>. Med väggar ger det en total byggyta på ca 1100m<sup>2</sup>.

### **Ekonomi**

Jämförelse med nyligen byggda ceremonilokaler på andra håll i Sverige (Söderhamn och i Nybro) ger en jämförelsekostnad per kvadratmeter. Ceremonilokalen förväntas bli drygt 1100m<sup>2</sup> och total byggnadskostnad med tillhörande inredning och teknik förväntas bli 70.000 tkr, dvs 63tkr/m<sup>2</sup>. Hela byggkostnaden ska belasta begravningsverksamheten och lån för hela kostnaden tas.

*Handwritten signature: JLE MB SK*



### Sammanfattning

Kyrkogårdsutskottets förslag är väl genomarbetat utifrån verksamheternas krav och behov.

En ny byggnad möjliggör att flera verksamheter kan fungera samtidigt samt att separera ceremonier från personliga avsked vilket leder till ökad service till allmänheten.

Ceremonisalen utformas för att ge ett fint avsked i lugn och stämningsfull miljö, såväl för det stora som det mindre sällskapet.

Bisättningslokalerna är funktionella och anpassade för att ge god arbetsmiljö och anpassade för såväl framtiden som kristider. Det finns moderna och effektiva kylmöjligheter.

Med solceller, god isolering och ventilation med värmeåtervinning ska byggnaden bli energisnål.

En ny fastighet tillgodoser begravningslagens krav på pastoratet som huvudman och kommer således att finansieras helt av begravningsverksamhetens skatteintäkter och inte kyrkans medlemsavgifter.

Den gamla bisättningslokalen har en olämplig placering och renovering av densamma blir mycket kostsam att det mest lämpliga blir att riva fastigheten och använda marken till alternativa gravplatser

En ny ceremonilokal på Skogskyrkogården kommer tjäna verksamheten väl och möta framtiden i begravningsverksamheten. För att på bästa sätt tjäna verksamheten krävs en byggyta på ca 1100m<sup>2</sup>.

### Till handlingen biläggs även följande bilagor:

- Bilaga 1 Rumsprogram
- Bilaga 2 Skiss Bisättningsdel
- Bilaga 3 Skiss Ceremonidel
- Bilaga 4 Situationsplan Skogskyrkogården
- Bilaga 5 Fasad v-n
- Bilaga 6 Fasad ö-s
- Bilaga 7 Fasad a-a
- Bilaga 8 Förteckning på bilagor

ME MB  
Gm CK

# Rumsprogram

Utredningsmaterial

Ceremonibyggnad på Skogskyrkogården

Falkenberg Hertig 1:14

**SKISS 21-03-30**

Drottninggatan 3  
SE-252 21 Helsingborg  
[fojab.se](http://fojab.se)

Mobil: +46 733-12 08 67; E-mail: [fredrik.almlof@fojab.se](mailto:fredrik.almlof@fojab.se)

KE MS CK  
Gm



<b>FÖRKLARING AV PROJEKTET</b> .....	<b>3</b>
BESTÄLLARE .....	3
BESTÄLLARENS OMBUD, ARKITEKT .....	3
ÖVERSIKTLIG ORIENTERING OM PROJEKTET .....	3
<b>DOKUMENTBESKRIVNING</b> .....	<b>4</b>
OM KORTFATTAT RUMSPROGRAM.....	4
OM SITUATIONSPLAN A00:01 .....	4
OM BEFINTLIG BYGGNADSYTOR & BEHOVSIDÉER OM NYA YTOR.....	4
<b>RUMSPROGRAM GENERELLT</b> .....	<b>5</b>
NUVARANDE SITUATION.....	5
GENERELLA BEHOV OCH ÖNSKEMÅL .....	5
<b>KONTAKTER</b> .....	<b>7</b>
KONTAKTER BESTÄLLARLED .....	7
KONTAKTER KONSULTLED .....	7
<b>RUMSPROGRAM OFFENTLIGT BESÖKARE</b> .....	<b>8</b>
CEREMONISAL STOR.....	8
FÖRRUM CEREMONISAL .....	8
KAPPRUM .....	9
WC OCH HWC.....	9
ENTRÉ VINDFÅNG .....	10
VISNINGSSAL / TVAGNING .....	10
VISNINGSSAL.....	10
<b>RUMSPROGRAM "PRIVAT" PERSONAL</b> .....	<b>12</b>
CEREMONISAL FÖRRÅD.....	12
PENTRY .....	12
AV-RUM TILLSYNSRUM .....	12
FÖRBEREDELSE RUM .....	13
BISÄTTNINGSSUTRYMME .....	13
FRYS.....	14
URNRUM .....	14
VINDFÅNG .....	14
GARAGE .....	14
STÄD .....	15
PERSONALRUM / OMKLÄDNING / VILRUM.....	15
KONTOR OMKL OFFICIANT .....	15
HWC / DUSCH .....	15
TEKNIK.....	15
ENTRÉTORG BESÖKARE .....	16
MOTTAGNINGSPLATS VERKSAMHET.....	16
<b>TOTALA YTOR</b> .....	<b>17</b>

BEFINTLIGT KAPELL NUVARANDE TOTALA YTOR.....	17
BEHOV AV NYA YTOR SUMMERADE .....	17
SKISS YTOR RITNINGAR DATERADE 210303.....	17
<b>ATT TÄNKA PÅ.....</b>	<b>18</b>
BRANDFRÅGOR UTRYMNING.....	18
AVFALL SOPOR HYGIEN .....	18

## FÖRKLARING AV PROJEKTET

### BESTÄLLARE

Begravningsverksamheten Falkenbergs pastorat

Kontaktperson:

Samordnare för Kyrkogårdsverksamheten

Patrik Blomberg

Telefon: +46 346 552 71

E-post: [patrik.blomberg@svenskakyrkan.se](mailto:patrik.blomberg@svenskakyrkan.se)

### BESTÄLLARENS OMBUD, ARKITEKT

Fredrik Almlöf Arkitekt SAR / MSA

Mobiltelefon: +46 733 120867

[fredrik.almlof@fojab.se](mailto:fredrik.almlof@fojab.se)

FOJAB

Drottninggatan 3

SE-252 21 Helsingborg

[fojab.se](http://fojab.se)

### ÖVERSIKTLIG ORIENTERING OM PROJEKTET

Nytt kapell Skogskyrkogården Falkenberg

- 1 Utredning av behov lokalplanering
- 2 Lokalprogram
- 3 Översiktlig undersökning om möjlig ombyggnad av befintlig lokal
- 4 Alternativ med nybyggnad
- 5 Ansökan om förhandsbesked för att undvika detaljplaneändring
- 6 Underlag för grovkalkyl 100 delar med uppdaterat lokalprogram och förenklad materialbeskrivning

## DOKUMENTBESKRIVNING

### OM KORTFATTAT RUMSPROGRAM

Detta kortfattade rumsprogram är ett "levande" dokument som uppdateras kontinuerligt för att beskriva behov, rumsstorlekar, rumssamband och särskilda behov.

Kontinuerligt ska vi arbeta med olika intressenter så att vi kommer så nära på målet som är: Vackra, välfungerande och respektfullt rum för avsked. Vi arbetar med kontakt med olika trosuppfattningar samt med olika expertgrupper som kommer i kontakt med lokalerna på olika sätt. Dessa möten redovisas inte i detta dokument.

Rumsprogrammet uppdateras av Arkitekt Fredrik Almlöf

Synpunkter samlas in av Patrik Blomberg och Fredrik Almlöf vi är tacksamma för synpunkter, bättre att tänka efter före.

### OM SITUATIONSPLAN A00:01

På situationsplanen beskrivs förslag på placering av nytt kapell mm

På planen beskrivs vägen till befintligt kapell, som ligger placerat ganska mitt på kyrkogården och vägen till den eventuella placering som valts för ett eventuellt nytt kapell. Det nya kapellets placering i anslutning till parkeringsplats. Lätt tillgängligt för både publik och verksamhet utan att störa verksamheten på kyrkogården.

### OM BEFINTLIG BYGGNADSYTOR & BEHOVSIDEER OM NYA YTOR

En utredning om befintliga lokaler är gjord. Utredningen presenteras inte i detta material

## RUMSPROGRAM GENERELLT

### NUVARANDE SITUATION

Falkenbergs Skogskyrkogårdskapell ligger i en mycket vacker kyrkogård. Kapellet har idag plats för max 65 personer enligt brandmyndigheten, praktiskt fungerar lokalen max för 50-55 personer. I dag är behovet av en ceremonisal med möjlighet till 150 besökare möjligen fler. Även behovet av platser i bisättningsrummet behöver ökas.

I dagsläget har man i kapellet omkring 145 ceremonier varav 100 är borgliga; 40 kristna och 5 muslimska. Därutöver har man omkring 400 gravsättningar / år

Begravningar sker mestadels på vardagar.

Det finns möjlighet till tre tider / dag.

De senaste åren ser man en 8-10 procentig ökning av ceremonier / år.

Det finns i dag ett större behov av snabba begravningar beroende på olika trosuppfattningar.

Det finns också behov av visningar inför begravning för mindre sällskap och för rituell tvagning inför begravning för muslimska begravningar. Detta ska ske snabbt efter dödsögonblicket.

Det befintliga kapellet ligger svårtillgängligt och besökare går ofta fel. Trafiken till kapellet är störande. Möjlighet till visning eller tvagning finns inte i kapellet i dag.

### GENERELLA BEHOV OCH ÖNSKEMÅL

I dagslägen kan inte begravningslagens intensioner uppfyllas. Dagens kapell är underdimensionerat.

Behovet är ett trosneutralt begravningskapell som kan hysa 150 besökare och samtidigt kunna fungera för visningar och ceremoniell tvagning.

Lokalerna ska vara fullständigt tillgänglighetsanpassade

En önskan finns att arbeta långsiktigt hållbart med material som åldras med värdighet och som är bra för miljön.

Byggnaden ska vara ett stöd i en sorgprocess och gestaltas på ett sätt som hjälper den sörjande.

Det är viktigt att vi tar hänsyn till och respektera olika trosuppfattningar och icke troende. Vi ska skapa värdiga rum som ska vara inkluderande utan att bli "urvattnade". Vackra rum för värdiga avsked.

Det är också viktigt att tänka långsiktigt hållbart

*Handwritten signature: Fredrik Almlof*

**KONTAKTER****KONTAKTER BESTÄLLARLED**

Namn	Representerar	Mail	Telefon
Göran Karlsson	Ordförande Kyrkogårdsutskottet	<a href="mailto:go.karl68@gmail.com">go.karl68@gmail.com</a>	+46 709 546936
Patrik Blomberg	Samordnare för Kyrkogårdsverksamheten	<a href="mailto:patrik.blomberg@svenskakyrkan.se">patrik.blomberg@svenskakyrkan.se</a>	+46 346 371 23
Håkan Widepalm	Kanslichef	<a href="mailto:hakan.widepalm@svenskakyrkan.se">hakan.widepalm@svenskakyrkan.se</a>	+46 346 371 02 (SMS +46 724 653211)
Marie Hederström	Fastighetsförvaltare Falkenbergs pastorat	<a href="mailto:marie.hederstrom@svenskakyrkan.se">marie.hederstrom@svenskakyrkan.se</a>	+46 724 653218 +46 346 371 09
Gösta Svensson	Begravningsombud	<a href="mailto:gosta.svensson@pol.falkenberg.se">gosta.svensson@pol.falkenberg.se</a>	+46 705 914157
Anki Lidén	Verksamhetschef område Väst Falkenberg Pastorat Falkenberg / Skrea församling	<a href="mailto:anki.liden@svenskakyrkan.se">anki.liden@svenskakyrkan.se</a>	+46 346 371 32 +46 724 653226
Berith Hultén	Begravningsentreprenör	<a href="mailto:berith.hulten@fonus.se">berith.hulten@fonus.se</a>	+46 346 821 18

**KONTAKTER KONSULTLED**

Namn	Representerar	Mail	Telefon
Fredrik Almlöf	Ansvarig Arkitekt FOJAB Drottninggatan 3 SE-252 21 Helsingborg	<a href="mailto:Fredrik.Almlof@fojab.se">Fredrik.Almlof@fojab.se</a>	+46 733 120867
Jefta van Bellen	FOJAB Drottninggatan 3 SE-252 21 Helsingborg	<a href="mailto:Jefta.vanBellen@fojab.se">Jefta.vanBellen@fojab.se</a>	+46 766 776272

**RUMSPROGRAM OFFENTLIGT BESÖKARE****CEREMONISAL STOR**

BEFINTLIGT	BEHOV önskemål
Antal besökare: Max i lokal enligt brand <b>65</b> praktiskt max 50-55 personer.	Antal besökare: Max antalbesökare <b>150</b> personer möjligen fler nästan 3 gånger dagens kapacitet
Kvadratmeter: <b>68</b> m <sup>2</sup> vilket ger c:a 1,05 m <sup>2</sup> / person vid 65 personer. Detta är ganska liten yta / person	Kvadratmeter: Om samma antal kvadratmeter / person som idag ger det en yta på c:a <b>160 m<sup>2</sup></b> betydligt större behövs snarare runt <b>210 m<sup>2</sup></b>
	Ett trosneutralt rum som med värdighet kan hysa olika typer av ceremonier, främst begravningar. Dagsljus och utblick
Idag saknas direkt samband med förrådsrum	Rummet ska stå i direkt samband med: 1. Förberedelserum 2. Förrum, Entré 3. "Ceremonisalsförråd"
	Behov i rummet AV utrustning  Gärna cirkulärt flöde som möjliggöra att ett sällskap samlas medan ett annat lämnar

**FÖRRUM CEREMONISAL**

BEFINTLIGT	BEHOV önskemål
Antal besökare: Max i lokal enligt brand <b>65</b> praktiskt max 50-55 personer. I dag är förrummet för litet och fungerar inte vid maxantal besökare Brandberäkning grundar sig på ceremonilokalen.	Antal besökare: Max antalbesökare <b>150</b> personer nästan 3 gånger dagens behov Förrummet ska kunna fungera för att samlas innan besökarna går in i ceremonilokalen utan att man öppnar dörrarna. Detta för att förberedelsearbete ska kunna ske samtidigt som besökare kommer
Kvadratmeter: <b>20 m<sup>2</sup></b> vilket är alltför litet	Kvadratmeter: För samma kvadratmeter / per som i dag 46 m <sup>2</sup> men det är alltför litet för att fungera som ett "mingelrum" Förslagsvis min <b>70-100 m<sup>2</sup></b>
	Ett trosneutralt rum som med värdighet, där men kan samlas innan och efter ceremonin Dagsljus och utblick



	Möjliggör att ett sällskap samlas och ett lämnar samtidigt. <b>Särskilda behov för div trosuppfattningar ?</b>
	Rummet ska stå i direkt samband med: 1. Ceremonisal 2. Kapprum 3. Besöks WC 4. Kontakt med utvändigt "gård", "entréplats" Eventuellt med ett kontor som kan samutnyttjas men förråd.

**KAPPRUM**

BEFINTLIGT	BEHOV önskemål
Antal besökare: Max <b>55</b> personer	Antal besökare: Max <b>150</b> personer
Kvadratmeter: <b>6,5 m<sup>2</sup></b>	Kvadratmeter: <b>30-40 m<sup>2</sup></b>
	Kappavgängning med låsbara skåp
	Rummet ska stå i direkt samband med: 1. Entré 2. WC

**WC och HWC**

BEFINTLIGT	BEHOV önskemål
Antal besökare: Max <b>55</b> personer I dag ett HWC	Antal besökare: Max <b>150</b> personer Behov 5-6 WC varav min 1 HWC
Kvadratmeter: <b>4,7 m<sup>2</sup></b>	Kvadratmeter: <b>c:a 15 m<sup>2</sup></b>
	Tillgänglighetsanpassning Skötbord
	Rummet ska stå i direkt samband med: 1. Entré 2. Kapprum

--	--

**ENTRÉ VINDFÅNG**

BEFINTLIGT	BEHOV önskemål
Kvadratmeter:	Kvadratmeter: Del av flytande entrérum <b>c:a 25 m<sup>2</sup></b>
	Rummet ska stå i samband med: 1. Förrum 2. Kapprum 3. WC 4. Ev. Visningsrum
	En Entré som möjliggör ett smidigt flöde och mottagande

**VISNINGSSAL / TVAGNING**

BEFINTLIGT	BEHOV önskemål
Antal besökare:	Antal besökare: 3-6 personer enstaka tillfällen fler då även förgård kan användas Plats för 2 "vagnar, katafalker"
Kvadratmeter: Möjlighet till visning saknas idag.	Kvadratmeter: <b>25 m<sup>2</sup> + ev förrum c:a 10 m<sup>2</sup></b>
	Ett trosneutralt rum som med värdighet kan hysa olika typer av visningar och även användas för ceremoniell tvagning mm.
	Rummet ska stå i direkt samband med: Egen entré om möjligt placeras på källarplan möjligen eget förrum med WC

**VISNINGSSAL**

BEFINTLIGT	BEHOV önskemål
Antal besökare:	Antal besökare: 20 personer

	Plats för 2 "vagnar, katafalker"
Kvadratmeter: Möjlighet till visning saknas idag.	Kvadratmeter: <b>25-35 m<sup>2</sup> + ev förrum c:a 10 m<sup>2</sup></b>
	Ett trosneutralt rum som med värdighet kan hysa olika typer av visningar och även användas för ceremoniell tvagning mm.
	Rummet ska stå i direkt samband med: 1. Egen entré om möjligt Placering källarplan

## RUMSPROGRAM "PRIVAT" PERSONAL

## CEREMONISAL FÖRRÅD

BEFINTLIGT	BEHOV önskemål
I dag finns material till Ceremonisalen på olika platser. I kontoret finns material till tjänstgörande präst. I städförråd finns bårtäcke. AV utrustning finns i Ceremonisalen mm	Ett generellt förråd för allt som behövs till Ceremonisalen. Ett förråd som möjliggör förvaring av allt som behövs på en och samma plats. Bl.a. stolar, bord mm Bårtäcken 2 st min 3-4 m långa
Kvadratmeter: Saknas i dag m <sup>2</sup>	Kvadratmeter: <b>25-40 m<sup>2</sup></b>
	Rummet ska stå i direkt samband med: 1. Ceremonisal 2. Bra om det har förbindelse med förberedelserum eventuellt också med entré Om möjligt uppdelat på flera utrymmen

## PENTRY

BEFINTLIGT	BEHOV önskemål
	Ett generellt
Kvadratmeter: Saknas i dag m <sup>2</sup>	Kvadratmeter: <b>15 m<sup>2</sup></b>
	Rummet ska stå i direkt samband med:

## AV-RUM TILLSYNSRUM

BEFINTLIGT	BEHOV önskemål
Saknas	Ett
Kvadratmeter: Saknas i dag m <sup>2</sup>	Kvadratmeter: <b>10 m<sup>2</sup></b>
	Rummet ska stå i direkt samband med: 1. Ceremonisal


## FÖRBEREDELSEKAMMAREN

BEFINTLIGT	BEHOV önskemål
Förberedelse för 4 begravningar samtidigt? Förberedelserummet är i dag för litet.	Förberedelse för 3 begravningar samtidigt? baserat på maxantal begravningar(ceremonier) / dag.  Även 2 plats för förberedelse för visning / tvagning. Om möjligt 6 kistplatser 3 blomstervagnar
Kvadratmeter: <b>18 m<sup>2</sup></b>	Kvadratmeter: <b>60-70 m<sup>2</sup></b>
	Rummet ska stå i direkt samband med: 1. Ceremonisal 2. Bisättningsrum 3. Entré för personal, begravningsentreprenörer, blomsterbud

## BISÄTTNINGSLOKAL

BEFINTLIGT	BEHOV önskemål
I dagsläget har man en kapacitet av 33 platser Hela rummet måste hela tiden hållas kylt om man har en eller flera kroppar spelar ingen roll. I anslutning till Bisättningslokalen finns ett frysrum även detta rum måste när det utnyttjas gå på full effekt hela rummet. Lokalen är kostsamt att hålla kylt då hela rummet alltid måste hållas kylt även när det har en eller ett fåtal platser utnyttjade.	36 platser i förvaringskylskåp.  3 platser i kyl som kan fungera som frys 3 platser för avlämning i leveransentré  Möjlighet till utbyggnad av ytterligare 15 platser mer om behov finns beror på val av lösning.  Stora diskussioner om hur mycket extrakapacitet som behövs att ha en "katastrof" beredskap.  Möjliga 5 extrakylar med vardera 3 platser
Kvadratmeter: <b>52 m<sup>2</sup> + 10 m<sup>2</sup> Bisättningsrum + frysrum</b> Kylrum kräver mindre yta än rum med kylskåp men	Kvadratmeter: <b>90-100 m<sup>2</sup></b>

är mer resurskrävande i längden.	
	Rummet ska stå i direkt samband med: 1. Förberedelserum 2. Verksamhetsentré

**FRYS**

<b>BEFINTLIGT</b>	<b>BEHOV önskemål</b>
Befintligt frysum	Skåp som kan fungera som frys
Kvadratmeter: <b>11 m<sup>2</sup></b>	Kvadratmeter: behov finns ej då man har "kylskåp" med frysfunktion

**URNRUM**

<b>BEFINTLIGT</b>	<b>BEHOV önskemål</b>
Befintligt urnrum	Inte behov av större yta
Kvadratmeter: <b>5,7 m<sup>2</sup></b>	Kvadratmeter: <b>6 m<sup>2</sup></b>
	Rummet ska stå i direkt samband med: 1. Hall entré

**VINDFÅNG**

<b>BEFINTLIGT</b>	<b>BEHOV önskemål</b>
Befintligt Vindfång	
Kvadratmeter: <b>1,9 m<sup>2</sup></b>	Vindfång: <b>4-6 m<sup>2</sup></b>
	Rummet ska stå i direkt samband med: 1. Hall Entré

**GARAGE**

<b>BEFINTLIGT</b>	<b>BEHOV önskemål</b>
Finns ej i dag m	Garageplats för en "likbil" storlek personbil
Kvadratmeter:	Kvadratmeter <b>30 m<sup>2</sup></b>

	Rummet ska stå i direkt samband med: 1. Den "privata" entrén.

**STÄD**

<b>BEFINTLIGT</b>	<b>BEHOV önskemål</b>
Befintligt städ förråd	Städtrum med förråd ev. fler platser.
Kvadratmeter: <b>10,4 m<sup>2</sup></b>	Kvadratmeter: <b>förslagsvis 6m<sup>2</sup> ev uppdelad på två st</b>

**PERSONALRUM / OMKLÄDNING / VILRUM**

<b>BEFINTLIGT</b>	<b>BEHOV önskemål</b>
Saknas	Personalrum Omklädning Vilrum
Kvadratmeter:	Kvadratmeter: <b>förslagsvis 7-10m<sup>2</sup></b>

**KONTOR OMKL Officiant**

<b>BEFINTLIGT</b>	<b>BEHOV önskemål</b>
Saknas	Plats att sitta ner och förbereda sig Nu placerad i flexibelt utrymme med pentry
Kvadratmeter:	Kvadratmeter: <b>förslagsvis 10 m<sup>2</sup></b>

**HWC / DUSCH**

<b>BEFINTLIGT</b>	<b>BEHOV önskemål</b>
Saknas	
Kvadratmeter:	Kvadratmeter: <b>förslagsvis 5m<sup>2</sup></b>

**TEKNIK**

<b>BEFINTLIGT</b>	<b>BEHOV önskemål</b>
Befintligt teknik	Värme, ventilation, vatten, el, data
Kvadratmeter: <b>11,4 m<sup>2</sup></b>	Kvadratmeter: <b>förslagsvis 25-30 m<sup>2</sup></b>

**ENTRÉTORG BESÖKARE**

BEFINTLIGT	BEHOV önskemål
	Platser under tak ? Plats för taxi "flexlinje färdtjänst" mm

**MOTTAGNINGSPLOTS VERKSAMHET**

BEFINTLIGT	BEHOV önskemål
	Angöring begravningsbilar Soppantering Snöröjning



## TOTALA YTOR

### BEFINTLIGT KAPELL NUVARANDE TOTALA YTOR

Sammanställning rumsytor utan ytter och innerväggar c:a 230 m<sup>2</sup>

Total yta c:a 280 m<sup>2</sup>

Väggar utgör c:a 18 % av byggnadsytan

### BEHOV AV NYA YTOR SUMMERADE

Sammanlagda rumsytor som ett ungefärligt behov c:a 660-810 m<sup>2</sup>

+ kommunikationsytor offentliga rum c:a 20% och väggar c:a 18%

C:a 930 – 1140

### SKISS YTOR ritningar daterade 210303

Totala ytor skiss c:a 1144 m<sup>2</sup>

+ Förgård 83 m<sup>2</sup>

I detta ingår att vi har två våningar vilket medför hiss och trappor. Samt utökade kommunikationsytor för tvåplanslösning och att det är en publik representativ byggnad.

Förslaget är en vidarebearbetning av Skiss till Förhandsbesked.

## ATT TÄNKA PÅ

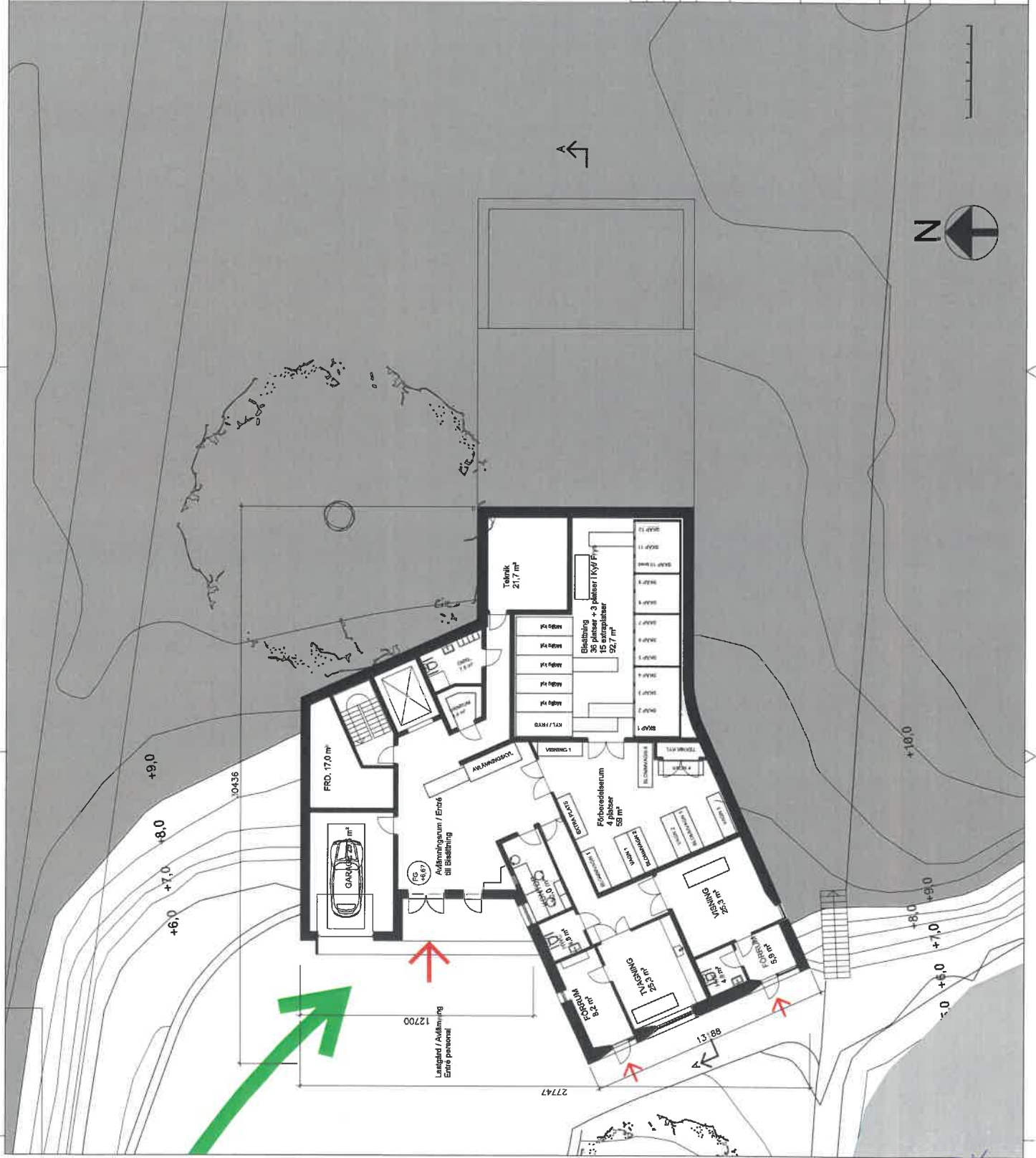
### BRANDFRÅGOR UTRYMNING

Ej studerat

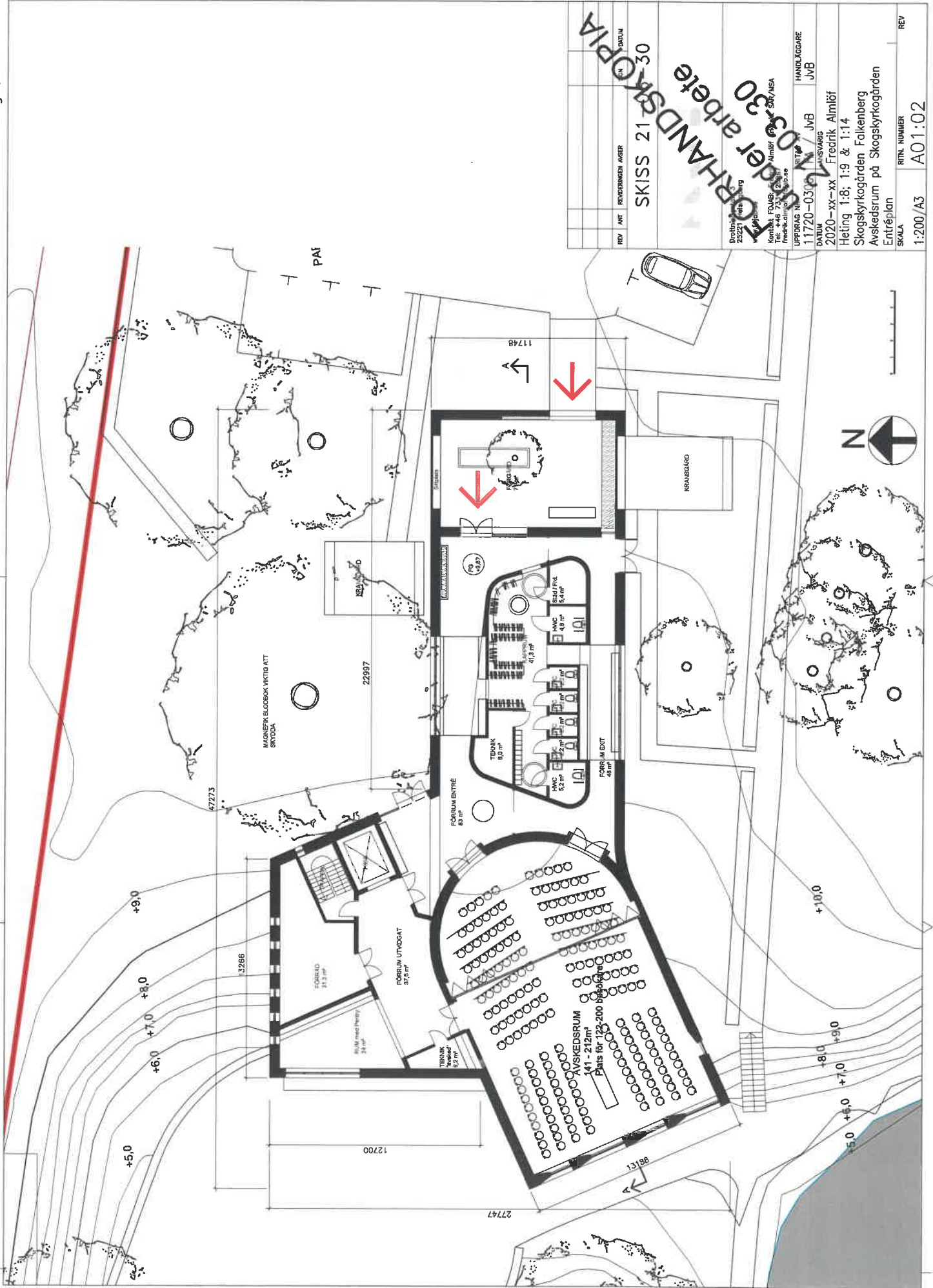
### AVFALL SOPOR Hygien

Ej studerat, Kolla med Länsstyrelsen ang Bisättningslokaler

REV	ANT	REVISORINENS ANSÖR	DATEM
<b>SKISS</b>			
<b>FÖRHANDSKOPPA</b>			
<b>Förhånder arbete - 30</b>			
www.fggbao.se			
Kontakt Fredrik Almliöf, Projektlek SAR/MSA			
Tel: +46 733 12066			
fredrik.almliof@fggbao.se			
UPPDRAG NR	11720-0300	FA / JVB	HANDLIGGARE
ANSVARIG			JVB
DATEM	2020-xx-xx	Fredrik Almliöf	
Heting 1:8; 1:9 & 1:14			
Avskedsrum på Skogskyrkogården			
Suterrängplan / Källare			
SKALA	1:200/A3	A01:01	REV



*Handwritten notes:*  
 OK MS  
 K6 sm



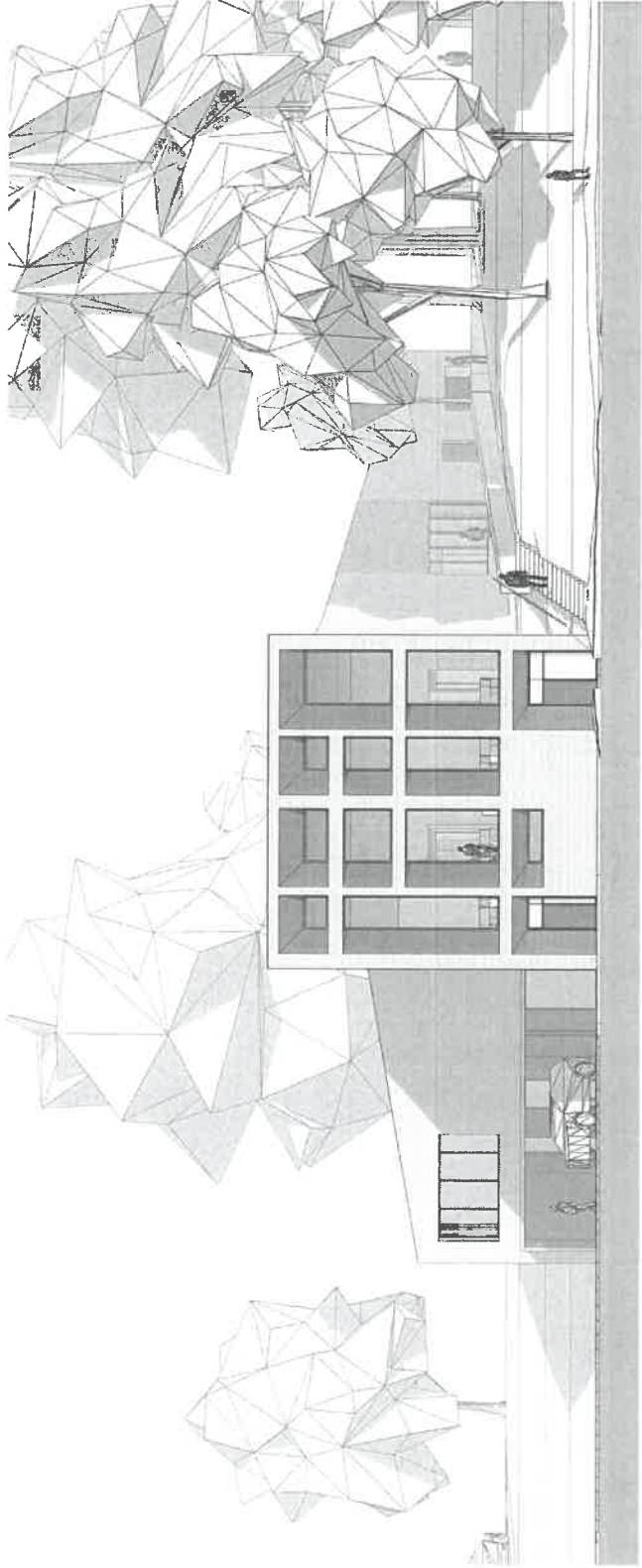
REV	ART	RENDERINGEN	ASER	PARUM
		SKISS	21	030
<b>FÖRHANDSKÖP</b>				
<b>Förhänder arbete</b>				
<b>MAJ 03 30</b>				
Projektnummer: 25221 Kontakt: FOUAB, Skogskyrkogården, Almlöf, S&A/ASA Tel: +46 73 31 23 00 fredrik@fouab.se				
UPPRÄG NR	RT	JVB	HANDLÄGGARE	
11720-03	JVB	JVB	JVB	
DATUM	ANSVARIG			
2020-xx-xx	Fredrik Almlöf			
Heting 1:8; 1:9 & 1:14 Skogskyrkogården Falkenberg Avskedsrum på Skogskyrkogården Entréplan				
SKALA	RITN. NUMMER			REV
1:200/A3	A01:02			

*Handwritten signature and initials in blue ink.*

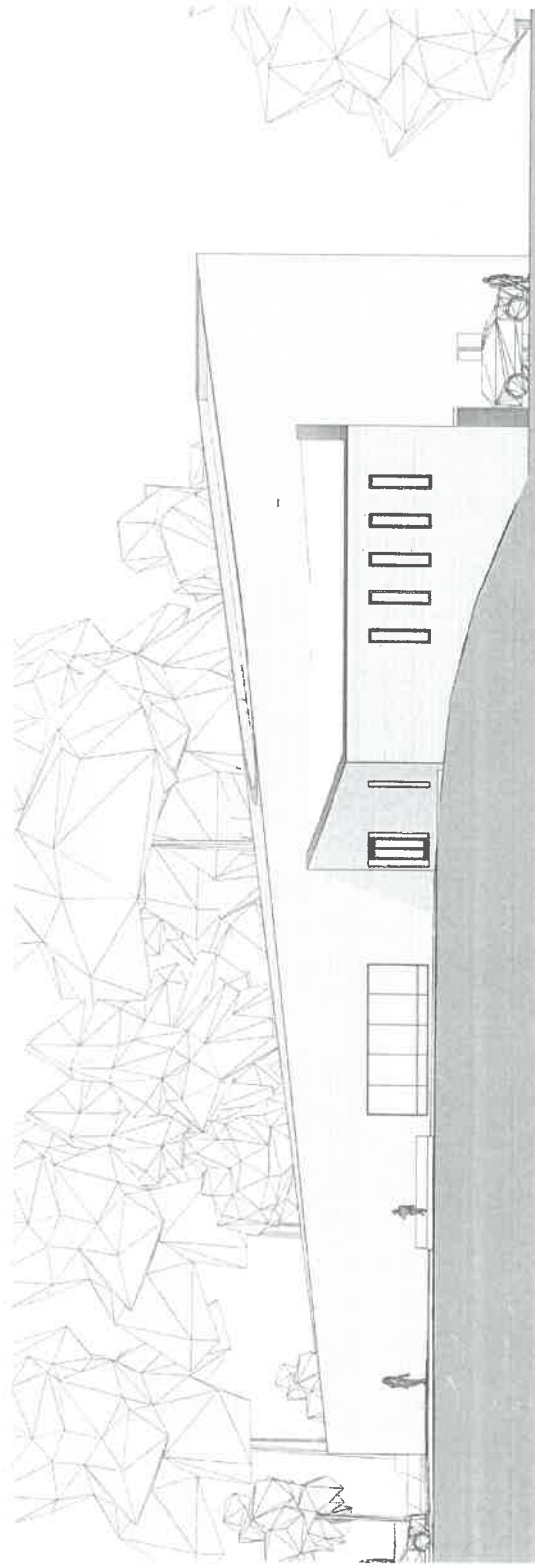


REVISOR	SEK	DATA
21-03-30	21-03-30	
21-03-30 under arbeta		
FÖRHANDSKOPPLA		
Skogs kyrkogården 3 21221 Helsingborg www.lojobare		
Kontakt FOA/B: Fredrik Almlöf Arkitekt SAR/ASA Tel: +46 733 120867 fredrik.almlof@lojobare		
UPPDRAG NR	RTAD AV	HANDLÄGGARE
11720-0300	FA / JVB	JVB
ANSVARIG	DATUM	
Fredrik Almlöf	2020-xx-xx	
Herting 1:8; 1:9 & 1:14 Skogs kyrkogården Falkenberg Avsöksrum på Skogs kyrkogården Situationsplan		
SKALA	RITN. NUMMER	REV
1:500 / A3	A00:01	

*Handwritten signature and initials in blue ink.*



Fasad mot väster



Fasad mot Norr

SKALA 1:200



METER

REV	ANT	REVISORERNS ANSER	DATUM

SKISS 2020-03-30

**FÖRHANDSKÖP**

Förhändlingsarbete 2020-03-30

Skogs kyrkogården  
 Skogs kyrkogården Folkensberg  
 Avskedsrum på Skogs kyrkogården  
 Fasad mot Väster och Norr

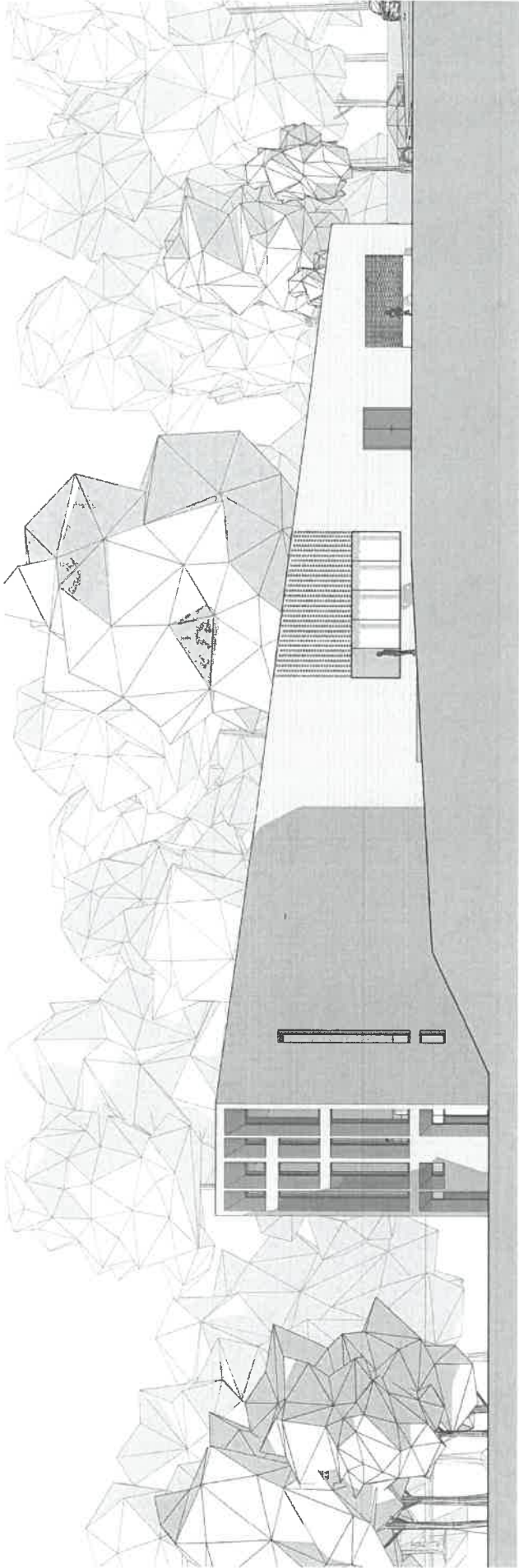
www.fogob.se  
 Kontakta Fredrik Almibof  
 Tel: +46 733 12086  
 fredrik.almibof@fogob.se

JIPDRAG NR 11720-03000  
 STAD AV FA / JVB  
 ANSVÄRIG Fredrik Almibof  
 2020-xx-xx

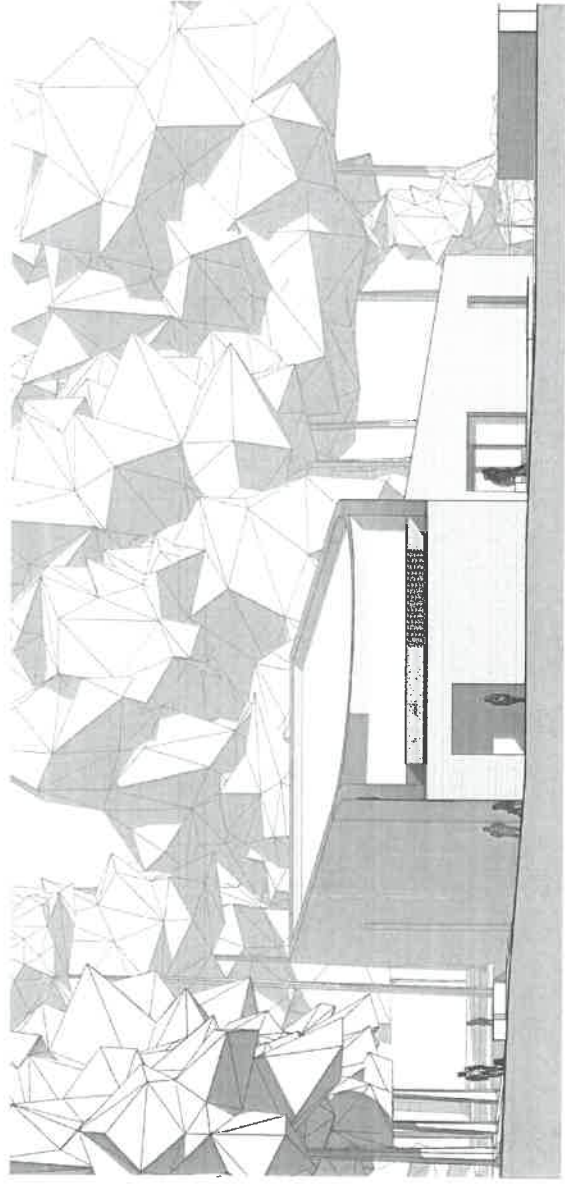
HANDLÄGGARE JVB

SKALA 1:200 / A3  
 RITN. NUMMER A02:01  
 REV

*Handwritten signature: St 20 Sm*



Fasad mot Söder



Fasad mot Öster

SKALA 1:200



METER

REV	ART	REVISOR/EN AVSER	DATUM
<b>SKISS</b>			
<b>SKISS 3-30</b>			
<b>FÖRHANDSKOPPA</b>			
<b>Under arbete 2020-03-30</b>			
Kontaktperson 3 Carlsson 3 Helsingborg 25x www.kopia.se			
Kontaktperson Fredrik Almlöf Tel. +46 733 12000 fredrik@kopia.se			
Kontaktperson Fredrik Almlöf Södra Södra Södra			
UPPDRAG NR	11720-0300	FA / JVB	HANDLÄGGARE
DATUM	2020-xx-xx	Fredrik Almlöf	Jvb
Helsing 1:8; 1:9 & 1:14 Skogskyrkogården Folkenberg Avskedsrum på Skogskyrkogården Fasad mot Öster, Entré och Söder			
SKALA	1:200/A3	RITN. NUMMER	A02:02
REV			

*Handwritten signature/initials in blue ink.*





Avskedsrum Ceremonibyggnad  
Skogskyrkogården Falkenberg

Handlingsförteckning  
SKISS

Uppdragsnr: 11720,0300  
Författare: Fredrik Almiöf  
Datum: 2021 -XX-XX  
Rev.datum

# Avskedsrum/ Ceremonibyggnad Skogskyrkogården Falkenberg Hertin 1:8: 1:9 & 1:14

## Handlingsförteckning SKISS 21-03-itningar

Ritn. nr	Bet	Innehåll	Skala	Datum	Rev. datum
		ÖVERSIKT			
		<b>Handlingsförteckning denna handling</b>	A4		
A00:01		Situationsplan	1:500 / A3	2021 03 30	
A01:01		Plan Suterrängvåning / Källare	1:200 / A3	2021 03 30	
A01:02		Plan Entrévåning	1:200 / A3	2021 03 30	
A02:01		Fasad mot Väster; Fasad mot Norr	1:200 / A3	2021 03 30	
A02:02		Fasad mot Öster, Entré ; Fasad mot Söder	1:200 / A3	2021 03 30	
A03:01		Sektion A-A	1:200 / A3	2021 03 30	
		Rumsprogram Utredningsmaterial	A4	2021-03-30	
		Avskedsrum Skogskyrkogården Beskrivning Samlande beskrivande	A3	2021-03-31	

Kyrkogårdsutskottet

**SAMMANTRÄDESPROTOKOLL**  
2021-02-02

Sidan 1 av 4

**Plats och tid** Zoom digitalt möte, tisdagen den 2 februari 2021  
klockan 13.00 – 16.00

**Beslutande** Göran Karlsson, ordförande  
Gösta Svensson, Begravningsombud  
Uno Kristensson  
Stig Johansson  
Iren Karlsson  
Gunnel Johansson

**Övriga** Håkan Widepalm, Kanslichef  
Patrik Blomberg, kyrkogårdsspecialist

**Utses att justera** Uno Kristensson

**Justeringens plats och tid** § 1 - 12  
Skogskyrkogården, 2021-02-08, 13.00

**Underskrifter**

Ordförande

  
.....  
Göran Karlsson

Sekreterare

  
.....  
Patrik Blomberg

Justerande

  
.....  
Uno Kristensson

## ANSLAGSBEVIS

Protokollet är justerat. Justeringen har tillkännagivits genom anslag

**Organ** Kyrkogårdsutskott för Falkenbergs pastorat

**Sammanträdesdatum** 2021-02-02

**Datum för anslags uppsättande**

2021-02-08

**Datum för anslags nedtagande**

2021-02-08

**Förvaringsplats för protokollet**

Skogskyrkogården

**Underskrift**

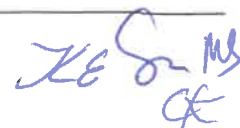
  
.....  
Patrik Blomberg

§ 1 – 12

Justerandes sign

Utdragsbestyrkande







Godkännande av  
dagordningen

§ 1

Utskottet beslutar

**att godkänna dagordningen med förändringen att punkt 10, skrivelse från södra området flyttas till 6. Punkt 6, utredning av gravskick flyttas till nästa möte**

Upprop

§ 2

Upprop förrättas av sekreteraren

Val av justerare

§ 3

Utskottet beslutar

**att utse Uno Kristensson som justerare.**

Föregående  
protokoll

§ 4

genomgång av föregående protokoll daterad 2020-11-03

Utskottet beslutar

**att lägga protokollet till handlingarna**

Rapport

Fordons/maskinplan

§ 5

Reparatör Dennis Bernhardsson redovisade förslag på nya planer för maskiner och fordon inom hela pastoratet.

Utskottet beslutar

**att anteckna informationen**

Skrivelse

§ 6

Skrivelse inkommit från Lennart Nordh, arbetsledare i södra området om akut behov av byte av två gräsklippare under 2021. Bilaga 1

Kyrkogårdsspecialist Patrik Blomberg informerade om att ytterligare 1 gräsklippare i Norra området är i akut behov, således är det 3 maskiner som behöver ersättas för att undvika stora underhållskostnader under året.

Reparatör Dennis Bernhardsson förklarade att samtliga tre klippare är i mycket dåligt skick och för att förhindra problem i verksamheterna så bör de bytas ut omgående.

Utskottet beslutar

**att föreslå fullmäktige att tillsätta medel för investering av tre gräsklippare till en total kostnad av 290 000 kr**

## Tilläggs äskande 2021

ANSVARIG ENHET

Kyrkoråd Falkenbergs pastorat

MÖTESINSTANS

KU

SAMMANTRÄDESDATUM

2 februari 2021

HANDLÄGGARE

Lennart Nordh

DATUM

18 januari 2021

DAGORDNINGSNUMMER

Bilaga 1

TYP AV ÄRENDE

Beslut

ÄRENDENUMMER

Skriv ärendenummer

Barnkonsekvensanalys genomförd

Gräsklipparna i Okome och Årstad kyrkogård är avskrivna sedan lång tid och så pass slitna att det har blivit orimligt att underhålla dessa.

Samråd har förts med verkstadsmechaniker Dennis Bernhardsson om att dessa maskiner som är av modellen "Walker" behöver bytas ut mot en enklare och billigare maskin och meningen var att de skulle läggas in i maskinplanen som investering 2021. Tyvärr så föll äskandet bort från planen och det är därför vi nu begär rättelse och beslut om investering.

Genom dessa byten kommer vi att minska investerings och underhållskostnaderna väsentligt samt få färre driftsstörningar i södra områdets verksamheter.

**Förslag till beslut; Inköp av 2 st gräsklippare till en total kostnad av 190 000 kr under 2021.**

Lennart Nordh

Arbetsledare i södra området

*Handwritten signatures*

*Handwritten initials: KE, MB, and others*

## Förslag Tilläggsanslag gravsäkring

ANSVARIG ENHET		DATUM
<b>Kyrkorådet</b>		<b>2021-05-17</b>
MÖTESINSTANS		
<b>Kyrkofullmäktige</b>		
SAMMANTRÄDESDATUM	DAGORDNINGSNUMMER	TYP AV ÄRENDE
<b>27 maj 2021</b>		<b>Beslut</b>
HANDLÄGGARE		ÄRENDENUMMER
<b>Håkan Widepalm</b>		
<input checked="" type="checkbox"/> Barnkonsekvensanalys genomförd		

### Förslag till beslut

Kyrkorådet föreslår kyrkofullmäktige besluta

att bevilja tilläggsanslag till budget 2021 för återställning av gravar i pastoratets östra och södra områden på 2 700 000 (tvåmiljonersjuhundratusen) kr.

### Ärendebeskrivning

I enlighet med kyrkorådets beslut KR 2021:68 gjorde kyrkogårdsutskottet en utredning med sammanställning på vilken kostnad det skulle innebära att säkra samtliga de gravstenar i pastoratets östra och södra område, vilka saknar gravrättsinnehavare, ej är klassade som kulturgravar samt inte klarat provtryckning. I östra området var det totalt 294 gravstenar och i södra området 444 gravstenar.

(Kyrkogårdsutskottets beräkning finns i sin helhet i KU 2021:§33, bilaga 3)

I budget 2021 finns avsatt 200 000 kr för ändamålet.

Då åtgärderna inte innefattas av begravningslagen kommer kostnaden för dessa åtgärder fullt ut belasta församlingsverksamheten.

*MS  
Kb Son-ck*

## Kalkylerade kostnader att montera gravstenar som inte är kulturgravar

KU 2021-04-06 § 33

Bilaga 3

	Gravstenar	Kostnad		Gravstenar	Kostnad	
<b>Torup</b>	18	58 250	<b>Slöinge</b>	66	215 260	
<b>Drängsered</b>	12	68 830	<b>Okome (uppskattat)</b>	70	280 000	
<b>Rydöbruk</b>	12	33 410	<b>Asige</b>	43	193 460	
<b>Kinnared</b>	17	62 240	<b>Eftra</b>	52	180 890	
<b>Gällared</b>	35	125 550	<b>Svarträ</b>	17	47 810	
<b>Krogsered</b>	37	177 460	<b>Köinge</b>	29	91 610	
<b>Gunnarp</b>	75	358 010	<b>Abild</b>	22	63 800	
<b>Ullared</b>	3	8 640	<b>Vessige</b>	37	149 790	
<b>Älvsered</b>	59	215 380	<b>Askome</b>	3	8 180	
<b>Källsjö</b>	4	11 520	<b>Årstad</b>	72	267 660	
<b>Fagered</b>	22	62 420	<b>Alfshög</b>	33	123 110	
<b>Gravstenar</b>	<b>294</b>			<b>444</b>		<b>Summa</b>
<b>Kostnad</b>		<b>1 181 710</b>			<b>1 621 570</b>	<b>738</b>
						<b>2803280</b>

3 % tillägg på 2 803 280 ger en total kostnad på **2 887 378**

Snittkostnad/sten 3 912

*Handwritten signature*

*Handwritten signature: MB, 26, Son CK*

VOTERING

Sammanträdesdatum: 2021-05-27

Ärende: Tilläggsanlag, gravsäkring av gravstenar

Paragraf: § 11

JA = Berita KE förslag av tilläggsanlag

NEJ = Avslä " " " -" -

NAMN, Ledamöter	JA	NEJ	Avstår	NAMN, Tjänstgörande ersättare
Markus Svensson		X		
Yen Gunnarsson		X		
Catharina Berghorn		X		
Cristian Andersson		X		
Conni Kristensson		X		
Göran Karlsson		X		
Sara Grimpe Wernersson		X		
Karl Gustaf Carlzon		X		
Britt-Mari Johansson		X		
Bengt-Erik Bengtsson		X		
Angela Malmgren	X			
Margareta Warnholtz		X		
Claes Ljung	X			Göran Paulsson
Ulla Rickardsson	X			
Stig Agnåker	X			
Lisbeth Riberth	X			
Kjell Eriksson	X			
Irene Karlsson	X			
Bengt Wernersson	X			H-Å Bengtsson
Anette Ivarsson	X			Uno Kristensson
Lars Raning	X			
Siv Nyman	X			
Inger Johansson	X			
Per Lennart Persson	X			
Ulf Johansson	X			Agneta Åkerberg
Inger Gustafsson	X			
Sven-Erik Dahlberg		X		
Zara Wikström		X		
Svante Kalin		X		
Irene Hedenbjörk	X			
Bo Weiland	X			
Staffan Gustafsson	X			Kent Dahlqvist
Ingrid Dahlberg	X			
Desirée Hultberg	X			
Monica Larsson	X			

21 14

KE för MS  
CK

## FÖRSLAG PÅ AVGIFTER 2022

	<b>Liten</b> -0,4 m <sup>2</sup>	<b>Mellan</b> 0,41-0,8 m <sup>2</sup>	<b>Stor</b> 0,81-1,2 m <sup>2</sup>
<b>Alternativ 1</b> Penséer, påsklilja eller ljung, sommarblommor, och vintertäckning	<b>1300 kr</b>	<b>1450 kr</b>	<b>1650 kr</b>
<b>Alternativ 2</b> Sommarblommor	<b>815 kr</b>	<b>930 kr</b>	<b>1045 kr</b>
<b>Alternativ 3</b> Regelbunden tillsyn, blomplock	<b>220 kr</b>	<b>220 kr</b>	<b>220 kr</b>
<b>Alternativ 4</b> Perenner, startpaket första året inkl. skötsel Perenner, årsskötsel fr.o.m. andra året	<b>910 kr</b> <b>405 kr</b>	<b>1020 kr</b> <b>510 kr</b>	<b>1130 kr</b> <b>615 kr</b>

*I alternativ 1, 2 ingår grävning, plantering, rensning, vattning, gödsling, och att ta bort vissna snittblommor*

*I alternativ 3 ingår bortplockning av vissna snittblommor*

*I alternativ 4 ingår plantering (första året), vattning o gödsling, ogrärensning, putsning, delning och komplettering av utgångna plantor, borttagning av vissna snittblommor, jämte vår och höststädning av rabatten*

**Plantering i låda med vattenmagasin 60 x 40 cm**    **1300 kr**  
*Med utbud enligt alternativ 1*

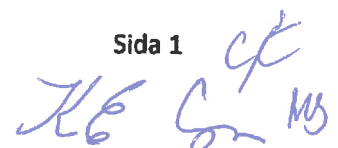
**Skötsel av grusgrav**    **230 kr per kistplats**  
*Inklusive smärre påfyllning av grus under pågående skötsel.*

**Skötsel av gräs (ej i sammanhängande yta)**    **230 kr per kistplats**  
*Skötsel av gräs och grusgrav kan kombineras med alternativ 1 - 4*

Samtliga alternativ kan kompletteras med följande sortiment.

<b>Ljung</b>	<b>100 kr/st</b>
<b>Påsklilja</b>	<b>100 kr/st</b>
<b>Vintertäckning</b>	<b>250 kr/st</b>
<b>Bukett till alla helgonhelgen</b>	<b>110 kr/st</b>
<b>Gravljus till alla helgonhelgen</b>	<b>90 kr/st</b>
<b>Klippning av buske</b>	<b>300 kr/st</b>
<b>Vårstädning</b>	<b>100 kr/tillfälle</b>

Montera tid. stående gravsten som liggande    **600 kr**





Tvätt av gravsten utan guldtext max 110 cm hög	600 kr	
Tvätt av liggande sten utan guldtext	400 kr	
Tvätt av sten med guldtext	Offereras	
Tvätt av ram, max bredd 3 meter	Offereras	
Övrig tvätt	Offereras	
Timkostnad för vaktmästartjänst	600 kr	
<b>Askgravlund, namnplatta i metall</b> <i>Skogskyrkogården Falkenberg, Ullared, Källsjö, Drängsered, Skrea, Vinberg, Ävsered, Alfshög, Asige och Fagered</i>	3 000 kr	
<b>Askgravlund, namnplatta i sten</b> <i>Kinnared</i>	5 500 kr	
<b>Askgravplats,</b>	Skötsel 25 år <i>Morup / Vinberg</i>	4 000 kr
	Namnplatta <i>Morup</i>	3 000 kr

## Anläggningsarbeten

Ny planteringsyta?	410 kr
Borttagning av buske max 1,5 m hög	615 kr
Anläggning singel eller sand, max 9 m <sup>2</sup>	1100 kr
Anläggning singel eller sand, max 4,5 m <sup>2</sup>	700 kr
Påfyllning av singel eller sand, max 9 m <sup>2</sup>	400 kr
Påfyllning av singel eller sand, max 4,5 m <sup>2</sup>	200 kr

(Endast röd singel enligt förvaltningens utbud)

Äldre avräkningsavtal höjs med 3 % avrundat till närmaste jämna kronor

*Taxor för tjänster enligt 9 kap. 6 § begravningslagen för avlidna som inte var folkbokförda i Sverige vid dödsfallet.*

Gravrätt och gravsättning i bestämd grav	29 775 kr
Minneslund eller askgravlund	1 191 kr

Kostnaderna är fastställda ersättningsbelopp från kammarkollegiet

Skogskapellet	6 120 kr
---------------	----------



*Handwritten initials and signatures: CK, NB, K6, Con*