

BOTKYRKA

FÖRSAMLINGSBLAD

NR 3 2021



ACT SVENSKA KYRKAN

UNDER
samma
himmel

**MÄNNISKOVÄRDE SOM
HÅLLER FÖR MYCKET**

Möt Botkyrkaprofilen
Leif Magnusson

**KONSTNÄRLIG
FRIZON**

Rundvandring på
utomhusgalleriet

**NYTT LIV ÅT
SANKT BOTVID**

Maja Hagerman har för-
djupat sig i Sankt Botvid

Hemestertips!

**BILDQUIZ
PICKNICKMAT!
BESÖK EN KYRKA**

SOMMAR
i Botkyrka



NÄR KAOS BRYTS...

I bibeln finns många berättelser om när Jesus återställer ordningen. Det är tillfällen när ordningen blivit rubbad, kaos uppstår och människor blir rädda och osäkra. Oordningen är ofta ett önskat läge som kommer olägligt och som är livshotande. Känns situationen igen?

Pandemin har verkligen skapat kaos, rubbat ordningen och gjort oss rädda. Under pandemin har jag därför läst bibelberättelserna med nya ögon och texterna har också öppnat upp sig på ett nytt sätt. Jesus stillar stormar, föder hungriga och återuppväcker döda. Jesus bryter kaoset och ordningen blir återställd. Men vad är det som texterna kan berätta för oss nu? Vilken ordning är det som ska återställas efter pandemin? Ja, som läget ser ut när jag skriver detta så vet vi inte om det är över även om vi hoppas på det. Den ordning som Jesus påminner mig om är kärlekens ordning. Att kärlek som visas i omtanke och omsorg kan återställas. Men det som berättelserna om Jesus också visar är att Guds kärlek aldrig har varit distanserad. Gud har hela tiden delat våra provningar och vår glädje.

Pandemin har prövat oss, dränerat oss på energi och glädje men som vi har kämpat för att hålla i och hålla ut. Nu får vi belöningen. Nu kan jag träffa riskgruppen igen och vi kan kramas och vara nära utan en skärm emellan. Givetvis behöver vi följa restriktionerna och agera varsamt, men ändå - vi närmar oss en återgång till vardag.

I det här numret av församlingsbladet vill vi lyfta upp Botkyrka som en plats att ägna tid till, hänga med och semestra i. Botkyrka är så fylld av intressant historia och innovationer så den måste upptäckas! Välkommen att besöka någon av församlingens svala kyrkor eller frodiga kyrkogårdar. Kanske upptäcker du något som du aldrig tidigare har sett! För att du inte ska gå hungrig, får du tips på matsäck från Hela människans Matsvinnprojekt. Botkyrka församling är stolt huvudman till Hela människan och deras arbete är en del av församlingens diakonala arbete.

Så sakta, sakta bryts kaos och ordningen återställs. hur det än ter sig för dig så minns att Gud delar ditt liv med allt som händer. och var nära den du längtat efter och njut av sommarens värme och skapelsens omsorg.

Jag önskar dig en välsignad sommar!

Beatrice Lönnqvist, kyrkoherde

INNEHÅLL

4 | MÄNNISKOVÄRDE SOM HÅLLER FÖR MYCKET

Möt Tumbaprofilen Leif Magnusson

8 | KONSTNÄRLIG FRIZON

På Subtopia skapar konstnärer direkt på byggnaderna

10 | NYTT LIV ÅT HELGONET SANKT BOTVID

Maja Hagerman har fördjupat sig i Sankt Botvid de senaste åren

12 | BOTKYRKA FÖRSAMLINGS KYRKOR

Besök en kyrka i sommar

14 | VAD ÄR OCH GÖR EN KYRKA

Ljusets barn upptäcker Botkyrka kyrka

18 | HUSMANSKOST PÅ SVENSK-TURKISKT VIS

Müjgan Cecen tipsar om prisvärd och god mat

20 | SNART DAGS FÖR KYRKOVAL

Vad vill du att Svenska kyrkan ska göra?

22 | UNDER SAMMA HIMMEL

Tillsammans kan vi göra skillnad!

24 | SOMMAR I BOTKYRKA

Jazz i sensommarkväll, pilgrimsvandring, gudstjänster

BOTKYRKA FÖRSAMLINGSBLAD #3. 2021

REDAKTÖR: Daniel Claesson, daniel.claesson@svenskakyrkan.se

REDAKTION I DETTA NUMMER: Ann-Christine Blixth, Arne Hyckenberg, Inga-Britt Rova, Beatrice Lönnqvist, Daniel Claesson, Andréas Lindström

FOTO FRAMSIDA: Arne Hyckenberg FOTO BAKSIDA: Andréas Lindström

FORM: Andréas Lindström, september, andreas@september.se

ANSVARIG UTGIVARE: Beatrice Lönnqvist, beatrice.lonnqvist@svenskakyrkan.se

DISTRIBUTION: Postnord UPPLAGA: 33 900 ex TRYCK: Bold Printing Mitt AB

Utges av Svenska kyrkan Botkyrka, Box 240, 147 01 Tumba, 08-530 222 00

Besöksadress: Grödingevägen 4, botkyrka.forsamling@svenskakyrkan.se,

www.svenskakyrkan.se/botkyrka



Svenska kyrkan 
BOTKYRKA FÖRSAMLING



Foto: Arne Hyckenberg

»Vi ska ge signaler till ungdomarna att de inte är övergivna och välkomna dem att dela vårt rum.«

SIDAN 4-7

»Är den 40 år? Nä mer! Två hundra? Vet ni, den är faktisk nästan tusen år.«

SIDAN 14-17



Foto: Arne Hyckenberg

MEDARBETARE I DETTA NUMMER



ANN-CHRISTINE BLIXTH

Kyrkogårdschef som väntar på att få se paradgången vid Botkyrka kyrka i sommarskrud. Mycket nytt har planterats i samspel med det älderdomliga. Precis som livet självt...



DANIEL CLAESSON

Kommunikatör i Botkyrka församling. Även denna sommar kommer bli en "hemester", men det känns faktiskt riktigt roligt. Kommer försöka lägga delar av semester till att uppleva vad Botkyrka med omnejd har att bjuda på i turistväg.



BEATRICE LÖNNQVIST

Kyrkoherde som kommer att ägna sommaren till att åka på utflykt med matsäck, gå på gudstjänst och odla dahlior.



ARNE HYCKENBERG

Bor i Tullinge och är fotograf sedan 1980-talet. Efter den långa tiden med pandemin hoppas alla på att det äntligen ska bli möjligt att leva lite mer som tidigare. Det här numret vill visa en del av allt det som händer och finns att göra i Botkyrka. Hoppas det kan inspirera dig till att komma ut och upptäcka din omgivning och människorna där i sommar.



INGA-BRITT ROVA

Inga-Britt är ledamot i kyrkoråd och kyrkofullmäktige. Korrekturläser församlingsbladet. Ser fram emot fysiska möten och friluftsgudstjänster. Längtar efter att umgås någorlunda normalt med nära och kära på sommarstället i Sörmland.



EMELIE SIMMONS

Frilansjournalist med bakgrund som kommunikatör i Svenska kyrkan. Under sommaren flyttar hon och familjen ut i Roslagens famn där släktingar, vänner och grannar väntar. Höjdpunkten är byns stora tårtbakartävling som engagerar både stora som små i familjen.



ANDRÉAS LINDSTRÖM

Arbetar med kommunikation. Gärna tillsammans med idéorganisationer. Längtar efter den "rums- gemenskap" som uppstår på en konsert, café, teater, bio som varit frånvarande allt för länge.

MÄNNISKO- VARDE

som håller för mycket





Under hela sitt vuxna liv har Tumbaprofilen Leif Magnusson kämpat för att människor, speciellt barn och unga ska känna sig inkluderade i det svenska samhället. Vi gör två nedslag i Leifs engagemang för bygden. Tumba United i Storvreten och Xetmuseet i Tumba Centrum.

TEXT: **Emelie Simmons**
FOTO: **Arne Hyckenerg**

Det har precis slutat att hällregna ute. Det är Tumba Uniteds "Söndagsbollen" och ett 20-tal killar har kommit för att spela fotboll i Storvretens idrottshall. Det är låga röster och sulorna hörs knarra mot idrottshallens golv. Ett gäng killar sitter på läktaren och väntar på sin tur att få spela. Bollen kommer åt vårt håll och Leif Magnusson fångar den med högerfoten och kickar tillbaka den smidigt.

– Fotbollen har alltid funnits i mitt liv, säger Leif Magnusson och ler.

År 2016 startade han Tumba United tillsammans med IFK Tumba. Det var ett sätt att hålla kvar killar och tjejer i fotbollens värld med fokus på gemenskap. Verksamheten har växt och gett ringar på vattnet.

Förra året fick Leif ett hederspris av Sverige United för sitt bidrag till en ökad integration genom fotbollen.

– Det var ett erkännande och en positiv uppmärksamhet av föreningens sociala arbete, säger Leif.

Inledningsvis startade Tumba United med några träningsstillfällen för flyktingar. Samlingsnamnet United handlar om att nå och förena de människor som inte har en naturlig koppling till fotbollen.

– Idag har vår sociala satsning stegvis förflyttat sig från flykting till att ha ett starkare fokus på Storvreten och unga i området. Det är en utmaning både socialt och kulturellt att få in fler i fotbollsvärlden som kan betyda mycket för en ung människas liv. Vi har bra samarbeten med andra aktörer i kommunen för att få in fler unga i verksamheten, säger Leif.

»Vi ska ge signaler till ungdomarna att de inte är övergivna och välkomna dem att dela vårt rum«

LEVT MED FOTBOLL HELA LIVET

Leif spelade fotboll som ung och har varit tränare för sina två söners lag. Han har levt med fotbollen i nästan hela sitt liv. Han är uppvuxen i Tumba på 60-talet med klasskamrater från olika delar av Europa och har arbetat 35 år på Mångkulturellt Centrum i Fittja. Det är en stiftelse som arbetar för mångfald, antirasism och att migration ska vara en självklar del i det svenska kulturarvet. De olika delarna i Leifs liv vävs ihop och han nämner ofta människovärde som en viktig pusselbit i sitt liv.

Nu blir det byte av lag. Två killar sitter ensamma på den andra läktaren. Lite blygt tittar de upp i taket.

– Kolla, de där killarna är nya här men blev direkt sedda. Nu blev de invinkade att vara med att spela. Jag tycker de är så duktiga på att bekräfta alla som kommer hit, säger Leif.

– Vi såg att de spelade utomhus så vi vinkade in dem hit först, säger Amin som är en av ledarna för Tumba United.

STRUKTUR OCH ORDNING

Amin tillsammans med Sebba har ansvaret för att allt ska rulla på med träningar och sociala aktiviteter som klubben ordnar. Förutom träningar brukar de fira födelsedagar, student eller högtider som midsommar och julafton.

– Vi har koll på Facebook och Snapchat vad som händer och överraskar ofta när någon fyller år, säger Sebba.

I klubben finns en plattform med kunskap och trygghet i frågor som rasism och våld.

– Tumba United är i allra högsta grad ett samlingsnamn på aktiviteter som vi gör i fotbollens tecken men som har ett stort socialt sammanhang. I samhället borde vi vara fler vuxna som kan vägleda med kunskap om struktur, ramar och ordning. Vi ska ge signaler till ungdomarna att de inte är övergivna och välkomna dem att dela vårt rum, säger Leif.

INGET HÄNDER AV SIG SJÄLV

Vi lämnar träningshallen och går ut till de stora fotbollsplanerna. Leif pekar på lamporna som snart ska bytas på ena planen och blir glatt överraskad över att ett nytt bås vid fotbollsplanen tillkommit.

– Inget händer av sig själv förutom de destruktiva sakerna. Lamporna och båset hade vi aldrig fått om vi inte tryckt på från klubben. Tumba United är en del av det positiva som kommunen nu valt att stödja, säger Leif.

SVEN "XET" ERIXSON

Dagen efter möts vi igen i Sven "Xet" Erixson museum i Tumba Centrum. På grund av ombyggnationen av museet finns de flesta tavlor uppsatta på skjutdörrar inne på lagret. Leif har dragit fram en skjutvägg fylld med Xets tavlor och börjar ivrigt berätta om konstverken. Sedan två år tillbaka är han ordförande i sällskapet men engagemanget sträcker sig långt tillbaka i tiden. Den svenska 1900-talskonstnären har stort inflytande i Leifs liv.

– Det betyder jättemycket för mig att vara involverad i museet. Xets konst knyter an till mig och platsen Tumba. Han byggde upp en kulturell identitet och var stolt över bygden, och det är något vi ska vara även idag. Xet kan hjälpa oss att upptäcka mycket, säger Leif

»Det var via konsten jag fick lära mig om kristendomen«

Om Leif Magnusson

ÅLDER: 64 år.

FAMILJ: Gift, tre söner, två barnbarn.

INTRESSEN: Samhällsfrågor kopplade till rättvisa och frihet, läsning, konst, fotboll, vin och lite fåglar.

ARBETAR MED: Chef på Mångkulturellt centrum och verksamhetsledare för Unesco LUCS.

OM MIN SOMMAR: Vara med familjen, promenader vid havet, skriva något och pyssla om Strindbergs skrivarestuga på Kymmendö.

MÄNSKLIGHETENS BETYDELSE

Leif stannar till vid en tavla som föreställer ett flertal människor som drar upp en fiskebåt.

– Jag tycker att konstnären lyfter fram vardagliga händelser och mänsklighetens betydelse. Det han målar blir en färgfest och en hyllning till livet. Här drar någon upp en båt, på en annan tavla plockar man bär.

Liksom Xets konst blev Leif fascinerad av altarskåpet i Botkyrka kyrka för några år sedan.

– Det var via konsten jag fick lära mig om kristendomen. Även Xet har ju sina avtryck i kyrkorummet. Jag gillar att söka upp gamla kyrkor, det gör något med mig. Altarskåpet i Botkyrka kyrka öppnade upp något i mig.

Hans nyfikenhet resulterade i en skrift om altarskåpet som tog honom fyra år att skriva.

– I backspegeln tycker jag det var en avkopplande resa att skriva boken, säger han.

HÖGA AMBITIONER

Efter 35 år på Mångkulturellt Centrum kan han idag se hur mycket i hans liv hänger ihop. Han har höga ambitioner och de saker som han bidrar med i samhället skapar respekt och förtroende.

– Botkyrka är ett stort rum ur ett mångkulturellt perspektiv, det är en realitet att möta och jobba med det. Jag använder min kunskap om hur samhället är uppbyggt och tillsammans med mitt engagemang för ett bättre samhälle kopplar jag ihop människor. Till exempel i Tumba United där jag kan hjälpa ledarna att kontakta myndigheterna och förbund för att berätta om verksamheten. Då blir jag glad när jag ser att det fungerar, säger Leif.

MORGONDAGENS LEDARE

Museet ska stänga och vi går ut på Tumba torg. Där skyndar Amin förbi, på väg hem från skolan. Leif och Amin byter några ord om kommande uppdrag som är att skapa trygghet i Stortvretens sporthall.

– Jättekul att stöta på honom, jag har stor respekt för ungas sociala engagemang. De ska ju bli morgondagens ledare och det kommer bli bra, säger Leif.







På Subtopia i Alby har graffitikonstnärer fått använda områdets byggnader för att skapa sina konstverk. Botkyrka församlingstidning fick en rundvandring på utomhusgalleriet med graffiti och annan urban konst.

KONSTNÄRLIG FRIZON

TEXT: **Emelie Simmons** FOTO: **Arne Hyckenberg**

Subtopia i norra Botkyrka erbjuder ett brett programutbud inom cirkus, dans, musik, konst och film. Deras uppdrag är att uppmuntra och stödja andras skapande inom kultur och konst. Ett konstnärligt uttryck är graffitikonsten som finns i ett stort utomhusgalleri på området.

– Ett av våra mål är att främja den urbana konsten och som en del av det erbjuder vi en öppen vägg för urban konst, säger Alex Rodallec, pressansvarig på Subtopia.

De olika konstverken finns på olika ställen på Subtopias byggnader.

– Våra öppna väggar är byggda för att främja konstnärers arbete och utveckling. Vi vill att konstformen ska ha sitt utrymme och bli en naturlig del i vårt samhälle. Platsen är unik eftersom konstformerna är så växlande, säger Alex.

URBAN KONSTUTSTÄLLNING

För tio år sedan upplät Subtopia sina väggar till den internationellt kände konstnären ROA och det blev starten för den urbana konstutställningen. Galleriet

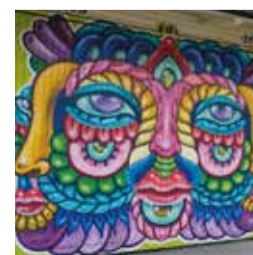
har vuxit sedan dess och är idag en av landets främsta platser att beskåda graffiti. Även pionjären Ziggys konst finns på två platser på Subtopia. Han är en av de första graffitikonstnärerna i Sverige och är bland annat känd för sina klassiska dödskallar.

– Det finns många föreställningar om just graffiti. Man kanske tycker det är klotter och inte konst. Men faktum är att graffitikonst numer visas på gallerier runtom i världen. Det är en konstform och verken på Subtopia har alla sin unika stil, säger Alex.

VILL SE EN ÄLDRE PUBLIK

På konstvandringar kommer skolklasser, konferensdeltagare och konstinresserade i blandade åldrar. Det är gratis att besöka utomhusgalleriet. Alex skulle gärna vilja se en äldre publik.

– Nu i sommar har vi guidade turer på beställning, men det går även att gå runt själv med hjälp av en konstkarta. Utöver det har vi kurser för barn och ungdomar i dans, graffiti, film och musik, säger Alex.



Det lokala helgonet Sankt Botvid har gett namn åt bygden Botkyrka. När Sverige blev lutherskt på 1500-talet rensades helgonen ut ur kyrkorna. I Botkyrka kyrka försvann nästan alla spår av Sankt Botvid. Men tack vare intresset för pilgrimleden St. Botvidsleden har nu helgonet åter hamnat i blickfånget.

NYTT LIV ÅT HELGONET SANKT BOTVID

TEXT: **Emelie Simmons** FOTO: **Håkan Eloffsson, Arne Hyckenberg**

Legenden om Sankt Botvid är en unik berättelse om Botvid som levde i Botkyrka, troligen på 1100-talet, och har gett namn åt både Botkyrka församling och kommun.

Maja Hagerman är författare och har fördjupat sig i Sankt Botvid de senaste åren. I samband med hans 900-års jubileum år 2020 producerade hon filmen *Botvid och miraklerna* som finns att se på Botkyrka församlings hemsida. Hon har även förhoppningar om att ge ut en bok om Sankt Botvid.

– Det har tillkommit ny forskning om medeltid och helgonkult. Mycket finns sedan tidigare men jag tycker mig kunna sätta ihop alla perspektiv för att få en helhetsbild, säger Maja Hagerman.

Varför finns det inte några bilder kvar av Sankt Botvid i Botkyrka kyrka?

– När Sverige började bli luthersk rensade man ut helgonen ur kyrkorna. I Botkyrka måste det ha funnits gamla altarskåp med Sankt Botvids bild i, men de är inte kvar. Det verkade som man rensade extra

noga här för i många andra kyrkor kunde man ändå behålla sina gamla helgonskåp även om det ställdes undan vid reformation. I den här kyrkan verkar man ha varit tidig med att ta bort alla spår.

Vad var orsaken till att man tog bort alla bilder av Sankt Botvid?

– Kanske för att kyrkan låg nära Botvids väg som ledde till huvudstaden. Jag tror att placeringen av landsvägen och kyrkan bidrog till det. Men det var 1523 som Gustav Vasa blev kung och genomförde den stora reformationen genom att bestämma över kyrkorna. Tidigare var det påven i Rom som gjorde det.

Hur såg man på Sankt Botvid innan Sverige blev lutherskt?

– På platsen som Botvids bror Björn valde att begrava Botvid byggdes den första Botkyrka kyrka. Det var ett bra läge att uppmärksamma Sankt Botvid eftersom många passerade förbi platsen. Det blev som ett skyltfönster för Sankt Botvid. Sen när reformationen beställde man i stället det påkostade altarskåpet.

Om altarskåpet i Botkyrka kyrka

Altarskåpet är från tiden 1525 och beställdes av Botkyrka kyrka för en stor summa pengar. Det anses vara tillverkat av Jan de Molder i Antwerpen Belgien. Skåpet består av ett tredelat mittparti med skulpterade figurframställningar i sex avdelningar och av tre par dörrar som har målningar såväl på in- som på utsidorna. Huvudscenen föreställer korsbärandet, korsfästelsen och korsnedtagandet. De mindre partierna visar scener ur Jesu barndom. Dörrarnas insidor har motiv ur passionshistorien och utsidorna föreställer Abrahams och Melkisedeks möte, mannaregnet och Gregorii mässa. För den intresserade finns boken om altarskåpet *"Molders Mysteryskåp"*, som utkom 2020, av konsthistorikern Leif Magnusson. Boken finns att köpa i Botkyrka kyrka och Tumba bokhandel.



SommARBILDS-Quiz

VI HAR LETAT I BILDARKIVET OCH SATT IHOP ETT LITET QUIZ. KAN DU PLATSERNA VI SÖKER?



Här finns en stort "tält", en dansbana, djur, café, mm. Vilken är platsen som har en koppling till telekombranschen?

- 1 Subtopia
- x Hågelby gård
- 2 Trädgårdstorp





Maja Hagerman är författare och har fördjupat sig i Sankt Botvid de senaste åren. Bilden på Sankt Botvid är en detalj på en grön kåpa som finns i Botkyrka Kyrka

Så här års ser vi dom strosa rofyllt inte så långt från ett av våra centrum. Vilket är centrumet?



- 1 Tumba centrum
- x Hallunda centrum
- 2 Tullinge centrum

Med anor ända från slutet av järnålden sträcker sig Göta landsväg från Stockholm ända ner mot Götalandskapen. Denna stenvägbro är en del av den vägen. Vart hittar vi denna bro?



- 1 Alby/Eriksbergs industriområde
- x Tuna torg
- 2 Storvretsskolan

När du är uppe bland trädtopparna i denna höghöjdsbana är du inte långt från en av Botkyrkas kyrkor. Vilken kyrka är det?

- 1 Ängskyrkan
- x Botkyrka kyrka
- 2 Lida idrottskyrka

RÄTT SVAR 1:x, 2:1, 3:1, 4:2

BOTKYRKA KYRKA

Botkyrka kyrka är församlingens äldsta kyrka, med anor från 1100-talet. Den byggdes ursprungligen som en träkyrka, som senare ersattes av stenkyrkan. Kyrkan är byggd till minne av Sankt Botvid, Botkyrkas helgon. Botvid växte upp på Hammarby gård, strax intill Botkyrka kyrka.

Den nuvarande kyrkan är en salkyrka orienterad i öst-västlig riktning. Den är byggd av vald och kluven marksten med torn i väster och rektangulärt långhus, sakristia och vapenhus i norr respektive söder. Exteriören präglas i sin helhet av medeltida byggteknik.

Långhuset karakteriseras av rymd genom de höga, medeltida stjärnvalven och av ljus från de förstoraade fönstren, på senare tid delvis dämpat av mot norr insatta glasmålningar utförda av konstnären Einar Forseth.

TIPS: Läs mer om kyrkorna på svenskakyrkan.se/botkyrka/kyrkor-och-lokaler



i ADRESS: S:t Botvids väg 27
NÄRMASTE BUSSHÅLLPLATS: (Botkyrka kyrka) ligger cirka 100 meter från kyrkan. Hållplatsen trafikeras av SL busslinje 708.



TUMBA KYRKA

På 1920-talet väcktes tanken på att bygga ett kapell i Tumba. 1929 bildades Stiftelsen för Botkyrka församlings kapellbygge i Tumba. 1938 hade ett förslag till utformning av ett kapell slutförts, men kostnaden visade sig då vara för hög. 1969 beslutade kyrkofullmäktige att bygga en kyrka i

Tumba och 1973 kunde Tumba kyrka invigas. Kyrkan är byggd på den plats där det tidigare funnit en prästgård.

Tumba kyrkas fasad består av målade träpaneler och platt tak. Hopbyggd med kyrkans huvudbyggnad finns två flyglar åt väster. Tillsammans med huvudbyggnaden

den omsluter flyglarna en stensatt innegård. Utanpå kyrkans korvägg finns ett förgyllt kors. Under det sitter tolv enkla träskulpturer som ska symbolisera Jesu tolv apostlar. Kyrkan har inget torn, utan har i stället en klockstapel i betong med två klockor, gjutna hos Berholtz klockgjuteri i Sigtuna.

i ADRESS: Prästgårdsvägen 1
NÄRMASTE BUSSHÅLLPLATS: (Tuna) ligger cirka 60 meter från kyrkan och trafikeras av flera SL-busslinjer.
NÄRMASTE PENDELTÅGSSTATION (Tumba) ligger cirka 1 km från kyrkan.



ÄNGSKYRKAN

Ängskyrkan invigdes hösten 1993 och var då en samsambetskyrka mellan dåvarande Tumba församling och Tumba Evangelisk-lutherska Missionsförening, som var ansluten till EFS. 2016 avvecklades Ängskyrkans missionsförening.

Stiftelsen Ängskyrkan lever vidare och kvarstår som förmell ägare av fastigheten. Kyrkorummet och de övriga byggnadskropparna täcks av skilda tegeltak. Det i stort sett rektangulära kyrkorummet är möblerat på diagonalen.

Altaret är placerat framför en skärmvägg i ett av rummets hörn. Bakom skärmväggen är ett kapell inrymt. En korläktare finns i hörnet mitt emot. Detta hörn är avfasat, diagonalen motsvarar altarets skärmvägg.

i ADRESS: Storrötsvägen 41
NÄRMASTE BUSSHÅLLPLATS: (Toppvägen) ligger cirka 50 meter från kyrkan och trafikeras av flera SL-busslinjer.
NÄRMASTE PENDELTÅGSSTATION (Tumba) ligger cirka 1,5 km från kyrkan.



VERKSAMHETER I SOMMAR. Sedan 1 juni kan vi åter samlas i våra kyrkor för gudstjänster, konserter, guidningar... och mycket mer! Vi möts på ett ansvarfullt vis utifrån de nya bestämmelserna om maxantal för deltagare, självklart med anpassning till att hålla säkerhetsavstånd, säker in- och utpassering etc. Du kan också fortsätta att ta del av andakter, musik med mera via våra digitala kanaler. Läs mer på sista sidan om vad som händer i sommar. Vi ses!

LJUSETS KYRKA

Ljusets kyrka är Botkyrka församlings nyaste kyrka. Kyrkan började byggas i februari 2004 och invigdes första söndagen i advent samma år. I samband med inflyttningen lämnades Norsborgskyrkan. Den klockstapel som stod i Norsborgs centrum flyttades till Ljusets kyrka. Ljusets kyrka är belägen i Hallunda-Nors-

borg, nära Hallunda centrum med den stora syrisk-ortodoxa kyrkan St. Petrus och St. Paulus som granne.

Med sin speciella utformning är kyrkan tänkt att väcka tankar och bilder när man vistas i den eller betraktar den. De lutande väggarna förmedlar inifrån sett en öppenhet

uppåt. Ett dramatiskt ljus släpps genom takfönster ned på de lutande väggarna som reflekterar ljuset in i byggnaden. Väggarna når olika höjd och får utifrån sett formen av ett skepp. För att understryka skeppssymboliken har kyrkan en fasad av grova plankor som spikas som borden mot spanten på en träbåt.



i ADRESS: Tomtbergavägen 16
NÄRMASTE BUSSHÄLLPLATS: (Hallunda centrum) ligger cirka 450 meter från kyrkan och trafikeras av flera busslinjer.
NÄRMASTE TUNNELBANESTATION: (Hallunda T-bana) ligger cirka 400 meter från kyrkan och trafikeras av tunnelbanans röda linje.

TULLINGE KYRKA

Under 1940-talet ville många av Tullinges innevånare ha en lokal kyrka. Därför bildades 1941 Stiftelsen Tullinge Kyrka med syfte att samla medel till ett kapellbygge i Tullinge. 1955 hade stiftelsen samlat in nog med pengar och dessutom

fått ett stycke mark donerat till sig för att bygga en kyrka. Tre år senare, 1 juni 1958, kunde Tullinge kyrka invigas. Tullinge kyrka är en enkel kyrka med rena drag utan torn. Yttermurar är uppförda av betongblock, fasaden

är putsad och vitfärgad. Takstolarna är gjorda av virke från närbelägna skogar som sågades av den såg som vid den tiden fanns vid Tullinge gård. Kyrkan har sitt kor mot väster och ingången i öster.



i ADRESS: Ulvsbergsvägen 1
NÄRMASTE BUSSHÄLLPLATS: (Tullinge kyrka) ligger cirka 100 meter från kyrkan. Hållplatsen trafikeras av SL-buss 723.
NÄRMASTE PENDELTÄGSSTATION (Tullinge) ligger cirka 1,6 km från kyrkan.

Sommartips!

BESÖK EN KYRKA

LIDA IDROTTSKYRKA

På Lida friluftsområde finns Lida idrottskyrka. Den är vackert belägen i en sluttning mot sjön Getaren. Lida idrottskyrka är en populär kyrka för dop och vigslar. Altartavlan består av ett stort fönster med utsikt ut över

sjöns vattenspegel. Marken som kyrkan står på upplåts kostnadsfritt av Botkyrka kommun.

Under 1940-talet började gudstjänster firas på Lida, som då inte hade någon kyr-

ka. Föreningen Friluftsfolkets gudstjänstkommitté bildades och uppförde Lida idrottskyrka 1957 i nära samarbete med Skid- och friluftsfrämjandet, som då ägde Lida friluftsgård. I dag ägs kyrkan av Botkyrka församling.



i ADRESS: Lidavägen 1
NÄRMASTE BUSSHÄLLPLATS: (Lida) ligger cirka 350 meter från kyrkan och trafikeras av SL-buss 721 och 721X.



En dag i maj kom alla Ljusets barn,
norra Botkyrkas barngrupp upp till Botkyrka kyrka.
Vi skulle undersöka, be och upptäcka tillsammans vad
en kyrka är och gör - en kyrka som är så gammal att
det nästan inte går att förstå.

”Är den 40 år?”

”Nä mer!”

”Två hundra?”

”Vet ni, den är faktisk nästan tusen år.”

JESUS SA: LÅT BARNEN KOMMA TILL MIG

JARISH FRÅGADE: KAN JAG HA KEPSSEN PÅ?



VI UPPTÄCKER BOTKYRKA KYRKA!

Vi följer med barngruppen ”Ljusets barn” till Botkyrka kyrka tillsammans med fritidsledarna Angelica Abraham och Ximena Munoz som har hand om barngruppen. I kyrkan träffade vi musikern Elisabeth Haag som förevisade orgeln och spelade och vaktmästare Djvana Mikhaylova. Arne Hyckenberg fotograferade och Anne Sörman skrev texten.

Hur tänker du att Gud är?

Jesus dog för oss, för att rädda oss, säger Heran.

Aha, säger jag, hur menar du då?

En axelryckning.

Vad tänker du, Rehan?

Samma som han.

Och du, vad tror du?

Typ som kärlek, säger Jessica.

Ja, kärlek, som han ger oss, inflikar Morissa.

Och kyrkan, vad tänker ni att kyrkan är?

Det här! Där här är kyrkan. Där vi är.

Ja, och vad tänker ni att människor har gjort här i alla nästan tusen år?

(Det är tyst en stund.)

De har väl bett.

Ja, just det, de ha bett.

Så går vi in och ställer vi oss runt ljusbäraren och alla tar varsitt ljus. Jarish börjar och tänder ett ljus, och säger högt: Jag ber för Jessica och hennes familj. Jessica tar ett ljus, tänder det och säger högt: Jag ber för Melanie och hennes familj. Så står vi alldeles tysta i andakt. Vi ber som de har gjort i det här rummet i nästan tusen år. Och ljusen flammar. Elisabeth som har kommit ner från orgelläktaren får också ett ljus, och också jag.

Den lågan brinner än.

DÄR SOLEN GÅR UPP

Det första som slår en besökare av Botkyrka kyrka är dess självklara placering i landskapet. Koret mot öster där solen går upp - varifrån den uppståndne, återvändande Kristus skall komma på den yttersta dagen. I Botkyrka kyrka är det magnifika gotiska korfönstret igensatt från insidan sedan 1928, men från utsidan strålar Kristusgestalten med utsträckta armar, blickande mot Alby och stenhögarna. Samtidens behov och förödelse är belyst av uppståndelsens ljus.

En kyrka byggs sällan för barn även om barn troligen alltid har varit med vid gudstjänster, dop och begravningar, och som besökare. Var är barnens plats? Ett litet bord längst ner med papper och kriter, en hörna att vara sysselsatta i medan de vuxna firar gudstjänst eller bara ser sig om. En liten tygpåse med en bok och ett gosedjur att dela ut till de minsta. Och såklart när det firas särskilda gudstjänster för stora och små.

BARNENS PERSPEKTIV

Låt barnen komma till mig, och hindra dem inte. Den som inte tar emot Guds rike som ett barn, kommer aldrig dit in, säger Jesus. Och i Svenska kyrkan har vi något som heter barnkonsekvensanalys – vilket betyder att vi i alla sammanhang skall fråga oss hur barnen får plats, eller kanske: att i allt – föröka ha barnens perspektiv.



I ett kyrkorum som det i Botkyrka kyrka finns det mycket att upptäcka. Symboler, konst, fönster, väggar, tak, kläder, rymden...

En teologisk reflektion om ett kyrkorum hur skulle den kunna se ut idag? Tillsammans med barn. Vad är det att mötas idag i ett rum där människor har mötts i sorg och glädje, i tillbedjan till en korsfäst Gud sedan tidig medeltid. Få rum är så symboltyngda, så mättade av tradition och allvar som ett kyrkorum. Själva rummet: rymden och ekot som ofta, tillsammans med musiken utgör den vackraste predikan. Men för barn?

FÖR GUD ÄR ALLTING NYTT

Varje kyrka, också denna, bär spår av tidigare generationer, några av spåren väljer vi att bevara väl – andra faller bort.

Vad som är gammalt, och vad som nytt är ganska relativt. Och utan att vi riktigt reflekterat över det har kyrkorummet blivit en annan plats. För var är Maria? Och den korsfäste Jesus? Hade den helige Botvid verkligen skor?

(Om vi gick in i en gudstjänst på sextonhundra-talet – eller i början av nittonhundratalet – skulle vi känna igen oss?)

Att berättelsen om Jesu liv är det centrala motivet i kyrkokonsten - står klart – men att också färger och riktningar är symboler för människans rörelse mot Gud. Att synen på prästens särskildhet i relation till Gud, och därmed det liturgiska spelet, förändras, står klart. Att klä sig och klä ut sig, att klä om sig och klä upp sig – en teater, ett klassrum, en kyrka – varje plats har sina ordningar, sin lek. Och för Gud är allting nytt! För barnen likaså!

BANDEN KNYTS OM

Vi går ner längs gånger och tittar länge på Einar Forseths färgglada fönster från mitten av 1900-talets – om också skildrar botvidslegenden. Och när barnen får ta av sig skorna och klättra upp på bänkarna och undersöka glasbilderna i tusen färger – då! Det syns i ögonen, i lekfullheten.

*Men får vi stå bär? Verkligen?
Vet inte heller du vad alltihop betyder?
Men kolla!*

Där längst ner syns en liten mosaik av Hammarby gård, omgiven av på ena sidan Salems kyrka, och på andra sidan Botkyrka kyrka. Vi ser vikingaskeppet och en biskop i röd kjol. Och Jesus i Marias famn. Sedan går vi fram till altarskåpet. Längre är vi alldeles tysta.

Att tala om Gud är nästan lika svårt som att tala om kärlek.



Vad händer när man trycker på en orgeltangent eller pedal? Vad händer om man blåser i en pipa? Vi blåser och provspelar. Att så mycket ljud kan komma ur en orgel, av metall och trä! Av bara luft!



Under besöket i Botkyrka kyrka provar vi de specialsydda liturgiska kläderna för barn som fritidsledaren Ximena gjort under pandemin.

Jag frågar om en känsla, något inuti, men får mest lite obekväma rörelser och blickar till svar.

Men när vi står här vid altarringen, och tittar länge på altarskåpet från 1600-talet – sugts barnen in i berättelsen, i färgerna, skuggorna, figurernas dramatik! Och att de kan stängas igen, att dörrarna till altarskåpet går att stänga och att hela bilden blir en annan då, fascinerar barnen mest. Det får mig att tänka på vad ett kyrkorum är och att både vad det döljer och vad det uttrycker skapar berättelser, att det i varje föremål och sten finns avsikter, en bön.

Människor tycks alltid ha önskat både behålla, bevara och göra om efter sin egen tid och tidens behov. Och banden mellan nutiden, framtiden och dåtiden knyts, och knyts om.

Och när vi sjunger och jag frågar om vi skall göra rörelser till, ja rörelser (!) säger de med en mun, och alla sträcker sina händer upp mot valven, korsar dem och sjunger! Vi placerar oss i mellanrummet mellan koret och gången, och korttrappan blir till en bänk. Den kalla stenen, värmen ifrån oss.

LEK INFÖR GUD

Inne i sakristian är det mörkt, även om de levande ljusen brinner. När jag försiktigt öppnar det enorma skåpet där prästen och diakonernas liturgiska kläder hänger häpnar de – och drar efter andan. Ja, det är något mäktigt, med dessa höga målade träskåp, där kläder och textilier i olika färger hänger i rad. Vi öppnar det lilla skåpet i väggen där vin och oblater förvaras, och betraktar den vackra röda mattan som täcker hela golvet och dämpar varje tal.

Så får barnen klä på sig. De liturgiska kläderna för barn som Ximena har sytt under pandemin och snart fylls hela sakristian av rörelser och liv.

*Ska jag ta av mig min hoodie?
Kan jag ha kepsen kvar?
Åh den lila, den vill jag gärna ha.*

Vi talar lite om färgerna som liksom betyder olika saker – och självklart är det så att rött betyder kärlek och att blått är hav. Att grönt är sommar och att vitt är vitt.

När alla barnen ställer upp sig framför altaret, och Jessica tar korset är det som att de alltid har stått så där, som att de äntligen är på rätt plats i kyrkan och som att koret med sitt stengolv fått en mening.

Om liturgi förstås som lek inför Gud, kan de liturgiska ordningarna förklaras med rötter ur antika dramer och förkristen mytologi. Att prästen hade en särskild närhet till Gud, ett uppdrag som betonades av en plats i rummet, av de vackraste plaggen och symbolmättade tecken. Men vad händer när vi tänker annorlunda om prästens roll? Luther som redan på femtonhundratalet gav ord åt det 'allmänna prästadömet' – alltså allas rätt att tolka Bibeln och tron?

Under nittonhundratalet har många nya kyrkor byggts för att ha församlingen och altaret i centrum och för att kunna möbleras om efter behov. Vi rör oss i olika men ändå samma symboliska världar.

Kristi kropp är alltid mitt ibland oss, men kanske kommer han inte in för att trappan är för brant. Eller för att fönstret satts igen?

HEMLIG TRAPPA

Melanie kliver upp i predikstolen.

*Det kändes som att nu har jag kontroll, säger hon.
Vad skulle du predika om, ifall kyrkan var full
av barn?
Jag vet inte riktigt. Om något bra!*

Sedan går många av barnen upp på orgelläktaren. Eller snarare: de klättrar på brandstegen upp till orgelläktaren. Elisabeth visar orgelpiporna och barnen får blåsa, pröva och spela, undersöka vad som händer när de trycker lätt på en pedal. Att så mycket ljud kan komma ur en orgel, av metall och trä! Av bara luft! Så mycket musik!

*Och vad var det bästa med idag?
Att klättra upp för brandstegen, säger Rehan.
Kläderna, och stegen.
Instrumentet, säger Jarish.
Ja, instrumentet, säger Jessica.
Och skåpet!
Skåpet?
Ja skåpet där brödet var.*

Och sedan, när vi skall skiljas åt, upptäcker några av barnen ännu en hemlig trappa – wow, något tänds på nytt i ögonen.

*Men vart går den här trappan?
Wow, en hemlig trappa!
Ja oj, säger jag, det får vi ta reda på nästa gång!*



– Det är avkopplande, nästan som terapi att laga mat och baka. Jag blir bättre och bättre och utvecklar recepten. Men framför allt lär vi oss av varandra, säger Müjgan Cecen (till höger).

På Hela Människan i Tumba möts hela världen. Vem du än är och var du än kommer ifrån är du välkommen hit. Vi får följa husmor Müjgan Cecen en dag i köket där hon avslutar med att tipsa om prisvärd och god mat att ha med på sommarens picknick.

HUSMANSKOST PÅ SVENSK-TURKISK VIS

TEXT: Emelie Simmons FOTO: Arne Hyckenberg

Det är full aktivitet i köket på Hela Människan i Tumba. Vid en av köksbänkarna står husmor Müjgan Cecen, 41 år, och kämpar med dagens potatismos.

– Jag behöver din hjälp för att hålla av vattnet från den tunga kastrullen, ropar hon till en av killarna i diskrummet.

Pa Ebou skyndar snabbt från disken och håller av potatisvattnet för att sedan snabbt återvända till diskrummet.

Müjgan lägger i smör och mjölk och tar sen fram den stora ballongvispen.

– Hoppsan vad tungt! utbrister hon lite förvånad och tillägger att hon styrketränar varje vecka.

En annan kvinna i köket hjälper till att röra i moset och till slut blir det luftigt vispat och Müjgan är nöjd.

– Idag serverar vi köttbullar, potatismos och sås. Imorgon blir det köttgryta med mycket grönsaker i. Jag lagar husmanskost på svensk-turkiskt vis och gillar att använda olika kryddor i matlagningen, säger hon.

LUNCH FYRA DAGAR I VECKAN

Fyra dagar i veckan lagar Müjgan och hennes kollegor och arbetstränande lunch till Riagårdens gäster, Hela Människans öppna verksamhet där behövande kan få mat, rena kläder, samtal och hjälp med kontakter med myndigheter.

Utöver det lagar köket också mat till Hela Människans deltagare som praktiserar eller arbetstränar i Hela Människans secondhandbutik. De kan köpa en matlåda för en låg kostnad.



Fyra dagar i veckan lagar Müjgan och hennes kollegor i köket lunch till Riagårdens gäster, Hela Människans öppna verksamhet.

ALLA ÄR LIKA VÄRDA

Müjgan har arbetat som husmor för Hela Människan i några månader. Innan hon började var hon lite tveksam över hur hon skulle tas emot med tanke på att hon är muslim och bär slöja.

– Men allt blev tvärtom mot vad jag tänkt mig. På Hela Människan gör man inte skillnad på någon, alla är lika värda oavsett vem du är och var du kommer ifrån. Jag blir bemött med respekt för den jag är. Det gäller både dem jag arbetar med och dem som kommer till Riagården för att äta, säger Müjgan.

MATSVINN BLIR MATVINN

Ingredienserna till luncherna hämtar hon i Matvinnbutiken som ligger vägg i vägg med köket. MatVinnbutiken är Hela Människans satsning på att ta vara på matsvinn från olika leverantörer i närområdet och samtidigt kunna ge människor möjlighet att handla mat till ett lågt pris. Varje vardag åker Hela Människans personal med kylbil och hämtar upp mat som inte går att sälja i handeln. Därefter kontrolleras alla varor innan de säljs ute i MatVinnbutiken. I butiken säljs allt ifrån tårter, läsk, blöjor, grönsaker, kött till basvaror till ett reducerat pris.

Müjgan brukar frysa ner stora partier av till exempel kyckling eller kött som kommer in till MatVinn. Det gör att hon kan planera matsedeln i två-veckors intervaller.

– Men allt det andra är beroende av vad det är för utbud i MatVinn. Vi har förstås alltid frukt och grönsaker i mängder, säger hon.

Nu slår klockan halv tolv och Müjgan får bråttom. Alla i köket hjälps åt att ställa karotter och kastruller med dagens lunch på två rullvagnar.

Müjgan och kollegan Pa rullar varsin vagn in i hissen för att åka ner till Riagårdens lokal. Nu väntar snart ett 20-tal gäster som vill ha mat serverad av Müjgan och hennes kollegor.

Efter några timmar kommer Müjgan upp igen med rullvagnen. Hon är lite trött i benen och brukar vanligtvis ta en kortare paus innan hon förbereder morgondagen.

– Jag tycker det är så givande att laga mat och prata med alla som kommer till Riagården. Jag känner mig verkligen hemma på Hela Människan.

Här är vi bra medmänniskor och jag är omgiven av många människor med ett gott hjärta, säger hon och ler.

Fotnot: Botkyrka församling är huvudman för Hela Människan Huddinge, Botkyrka och Salem. Hela Människan är kyrkornas gemensamma sociala arbete och arbetar stärkande för och tillsammans med människor som lever i en utsatt livssituation. I Tumba finns secondhandbutik, MatVinn och Riagården som mötesplatser. Läs mer på www.helamanniskan.se/hbs/

Sommarpicknicktips!

HÄR TIPSAR MÜJGAN CECEN OM BRA PICKNICK-MAT. ALLA INGREDIENSER KOMMER FRÅN MATVINN.

POTATISSALLAD 4 PORTIONER

- 1 kg potatis
- 1/2 knippe dill
- 1/2 knippe persilja
- 1/2 knippe gräslök
- 2 rödlökar
- Vitlök
- Chilipeppar, svartpeppar, paprikapulver, salladskrydda, citron eller vinäger och salt



Koka potatis och skär i stora bitar. Hacka de färska kryddorna och häll över olja, vinäger eller citron, salt, peppar, chilipeppar och salladskrydda. Blanda allt till en god sallad. Passar till kallskuret eller grillat.

STEKTA TORTILLABRÖD 4 PORTIONER

- Barnens favorit!
- 2 tortillabröd
- 4 skivor ost

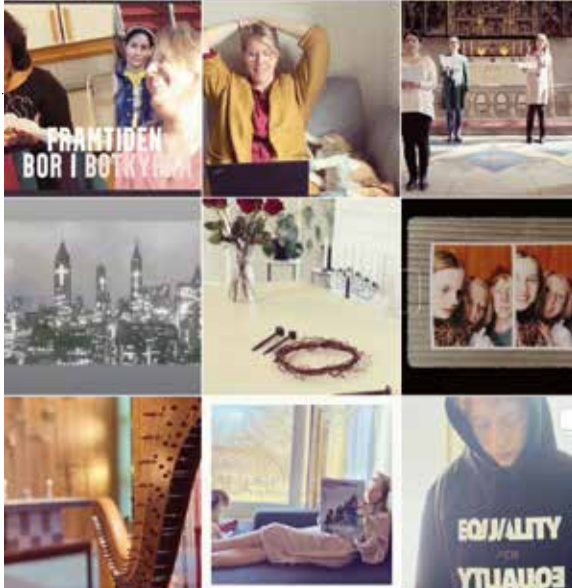
Blöt tortillabröden med kallt vatten. Lägg ost och valt pålägg på ett bröd och lägg det andra ovanpå. Stek i medelvarm stekpanna på båda sidor tills osten smälter. Prova även att fylla med majskorn, tomatskivor eller jalapeño.



■ Hädanefter i Botkyrka

Beatrice Lönnqvist, Botkyrka församlings kyrkoherde, vill att alla ska kunna ta del av hennes vardag och se hur det är att vara kyrkoherde. På instagram-kontot *@hadanefteribotkyrka*, delar hon bilder och tankar från livet i Botkyrka.

■ Följ Beatrice Lönnqvist på instagram:
@hadanefteribotkyrka



■ Om denna tidning

Botkyrka församlingsblad delas ut 4-5 gånger om året till alla hushåll i församlingen. I början på varje termin i form av en mindre tidning som speglar livet i församlingen. Dessutom kommer en större och mer omfattande tidning med reportage, intervjuer, kalendarium och teologisk fördjupning ut under terminerna.

■ Du hittar alla tidningar (även äldre nummer) digitalt på svenskakyrkan.se/botkyrka



Foto: Magnus Aronsson

Läs mer om kyrkovalet på svenskakyrkan.se/kyrkoval.

Snart dags för kyrkoval

Söndag 19 september är det kyrkoval. Då får du som är medlem i Svenska kyrkan, folkbokförd i Sverige och har fyllt 16 år rösta om vad du vill att Svenska kyrkan ska göra.

Kyrkovalet består av tre val. Val till kyrkofullmäktige är det lokala valet. Det regionala valet rör stiftsfullmäktige. Du kan dessutom rösta om vilka som ska styra Svenska kyrkan på nationell nivå, kyrkomötet.

I kyrkovalet röstar du på nomineringsgrupper. I likhet med politiska partier har de program, ideologiska och teologiska inriktningar och önskemål kring vad Svenska kyrkan ska arbeta mer eller mindre med.

I nästa nummer av Botkyrka församlingsblad (som delas ut i slutet av augusti) kan du läsa en kort presentation av alla nomineringsgrupper som

ställer upp i val till kyrkofullmäktige här i Botkyrka församling.

RÖSTA FRÅN OCH MED 6 SEPTEMBER

Du som får rösta i kyrkovalet kommer under sommaren att få hem ett röstkort. På röstkortet står det vilken vallokal du ska rösta i på valdagen. Du behöver ta med dig röstkort och legitimation när du röstar.

Du kan förtidsrösta i kyrkovalet från och med 6 september. Tider och platser för förtidsröstning i Botkyrka församling hittar du på vår hemsida i god tid innan 6 september. För att minska risken för köer på valdagen uppmanar vi alla som kan att förtidsrösta.

Om du inte redan är medlem i Svenska kyrkan bör du gå med så snart som möjligt, för att även du

ska kunna rösta i årets kyrkoval. Du hittar en inträdesblankett på vår hemsida. Du kan även kontakta vår församlingsexpedition om du vill bli medlem. Kyrkoval i pandemitid

KYRKOVAL I PANDEMITID

I och med covid-19-pandemin gör vi anpassningar, så att kyrkovalet kan genomföras på ett tryggt och säkert sätt. Vi arbetar med att anpassa rutiner, köpa in skyddsutrustning och välja så stora vallokaler som möjligt. Vi följer noga direktiv och rekommendationer från myndigheter för att säkerställa att valet kan genomföras på både ett demokratiskt och smittsäkert sätt.

Vi uppmanar också dig att förtidsrösta, om du har möjlighet, för att minska köer och risken för trängsel på valdagen.

»När Mando Diao var som mest i ropet (---) kom en längtan i mig att få komma hem. En längtan starkare än någonsin tidigare. Men inte bara i fysisk bemärkelse, hem till rötterna i Borlänge och Kvarnsveden, utan hem i tron, till Gud.«

■ **Gustaf Norén, musiker och tidigare medlem i Mando Diao berättar i Dala-Demokraten om varför han ställer upp i kyrkovalet i sin hemförsamling i Dalarna. Han är en ca 27 000 personer som ställer upp i årets kyrkovalet.**

■ **Nyhetsbrev**

Vill du ha information om aktuell verksamhet i Botkyrka församling? Fyll i formuläret på www.svenskakyrkan.se/botkyrka/nyhetsbrev för att börja prenumerera på vårt nyhetsbrev, helt kostnadsfritt. Du får ett brev ungefär en gång i månaden om de kyrkor du väljer.



Tips: Ladda ner appen Kyrkguiden i din telefon för information om andakter/gudstjänster/mässor.

Utflyktsk tips!



Foto: Arne Hyckenberg, Andréas Lindström

Vandring och reflektion

Vid Stockholms Pilgrimscentrum i Tyresö finns både kortare och längre vandringsleder som passar barn, äldre, rutinerade, nybörjare...

För många svenskar har pandemiåret inneburit att man fått ställa in de resor och aktiviteter som annars tagit upp en stor del av fritiden. I stället har många sökt sig till naturen. På vandringsleder och i naturreservat springer, vandrar och cyklar man som aldrig tidigare.

Vid Stockholms Pilgrimscentrum i Tyresö har man också sett ett ökat antal besökare. På centrets leder runt Tyresö slott är det dock inte bara naturupplevelsen man får. Här ges också möjligheten att reflektera över vad som är viktigt i livet, om tron, Gud, sig själv, kärleken, döden och uppståndelsen.

–Stockholms Pilgrimscentrum i

Tyresö är en mötesplats för ett nutida pilgrimsliv. Vi har ett antal slingor med varierande längd, från fyra kilometer till en och en halv mil, där man kan göra sin egen pilgrimsvandring. Alla lederna har olika teman och det finns ett informationshäfte till varje led som innehåller karta, färdigskrivna meditationer och frågor att fundera över, säger Sofia Olsson, församlingspedagog i Tyresö församling.

LEDER FÖR ALLA

Lederna kring Pilgrimscentrum är olika långa och en del är mer krävande än andra. Tanken är att det ska finnas något för alla, från de yngsta till de äldsta, från dem som vill ha en dagslång utmaning till dem som behöver använda rullator eller rullstol. Den enklaste vandringen hittar man runt slottet.

–På *Vandring med Frälsarkransen* i slottsparken följer man livets pärlor. Man letar upp pärlorna med hjälp av en karta. Har man barn kan man göra det tillsammans med barnet som får ett pilgrimspass. Då blir det en pärljakt i stället. När man kommer tillbaka får man ett diplom om man hittat alla pärlorna.

Med sina knappt fyra kilometer är *Munkvandringen* en av de kortare. Här hämtas inspirationen från en av den kristna historiens mest kända personer, Franciskus av Assisi. Den längsta leden från centret är *Kristinaleden*. Den är en och en halv mil. Det är en led där man kan gå med barnvagn och cykla. Det är i skogen, men hela tiden på vägar där det är lätt att gå.

KARTA OCH APP

Många väljer att gå de olika lederna på egen hand, med hjälp av informationshäftena, eller digitalt med appen Naturkartan. De gemensamma vandringarna med ledare har varit pausade under pandemin, men har nu kommit i gång igen, dock med begränsat antal deltagare. Intresset har varit stort och för de längre lederna måste man boka i förväg.

Pilgrimscentrum består inte bara av lederna. Det är en mötesplats med kafé och möjligheter att sitta både inne och ute. Centret är nyrenoverat ljusst, rymligt och tillgängligt.

–Även den inte orkar gå så långt kan komma hit. Vi har stora lokaler och det är lätt att sprida ut sig både inne och ute. Frälsarkransens pärlor finns också här ute på gården. Vi har en labyrint i stenläggningen. Där kan man göra som på Medeltiden och följa labyrinten till mitten där det finns ett kors. Där får man lämna det som tynger en. När man är klar kan man vandra vägen tillbaka ut i världen, sänd av Jesus, säger Sofia Olsson.

Upptäck mer

Mer information om Stockholms Pilgrimscentrum hittar du via tyresoforsamling.se/pilgrimscentrum.



Stensäkerhet

I år är det dags att inleda stensäkerhetsarbetet på våra kyrkogårdar och begravningsplats.

– Vi kommer att provtrycka alla stående gravanordningar för att försäkra oss om att de är tillräckligt stabila och inte kan orsaka skada på besökare eller personal, Ann-Christine

Detta är ett arbete som kräver samarbete mellan kyrkogårdsförvaltningen och gravrättsinnehavare. Ansvaret för gravstenens säkerhet ligger på gravrättsinnehavaren, men det är kyrkogårdsförvaltningen som har ansvar för säkerhetsarbetet.

Om stenen inte blir godkänd kommer gravrättsinnehavaren kontaktas via brev med uppmaning om att säkra upp stenen. Då är det gravrättsinnehavaren som står för kostnaden.

– För att detta ska fungera är det viktigt att vi har aktuella kontaktuppgifter till alla gravrättsinnehavare. I de fall vi saknar uppgifter, eller rent av en gravrättsinnehavare, sätter vi ut en grön skylt vid gravplatsen med uppmaningen att kontakta kyrkogårdsförvaltningen, förklarar Ann-Christine Blixth, kyrkogårdschef.

ROFYLLD PLATS

Om man inte får kontakt med någon efter två år av sökande har kyrkogårdsförvaltningen rätt att ta tillbaka gravrätten. Vilket innebär att förvaltningen avgör allt som rör den aktuella gravplatsen.

– Tillsammans gör vi kyrkogårdarna till en vacker och rofylld plats för både återhämtning och tröst, avslutar Ann-Christine Blixth.

Har du frågor är du välkommen att ringa förvaltningen 08 530 222 75 eller maila botkyrka.kyrkogardsforvaltning@svenskakyrkan.se



Foto: Johannes Frandsen

UNDER SAMMA HIMMEL

Coronapandemin har tvingat miljontals människor till ett liv i extrem fattigdom och utsatthet. FN befarar att 235 miljoner människor kommer behöva akut humanitär hjälp under 2021. Vi lever alla under samma himmel, men verkligheten ser olika ut. Tillsammans kan vi göra skillnad!

TEXT: Act Svenska kyrkan FOTO: Kat Palasi

De människor som drabbas hårdast av katastrofer är de som har minst möjlighet att skydda sig. Att hålla distans till varandra kräver utrymme. Utrymme som inte finns när åtta personer delar ett rum utan kök. Distansarbete är omöjligt när överlevnaden beror på tillfälliga dagarbeten eller att sälja frukt och juice vid en vägkant.

Tillsammans med systerkyrkor och samarbetsorganisationer världen över kämpar Act Svenska kyrkan för att stötta människor att resa sig starkare.

De lokala aktörerna är nyckeln. De får handledning i krishantering för att ge stöd till familjer som drabbats av arbetslöshet och plötslig fattigdom. De får kunskap om hur smittspridning kan stoppas och stöd att sprida viktig information i sina närområden. De får även utbildningar om hur det ökade våldet i hemmen kan förebyggas och hanteras.

Genom Act Svenska kyrkans nätverk på plats, blir stödet effektivt och leder till en långsiktig förändring för människor i utsatthet.

100 KR

RÄCKER TILL
17 kg närings-
ersättning till barn

200 KR

RÄCKER TILL
en skoltermin för ett
barn på flykt

305 KR

RÄCKER TILL
en veckas lön för en
mentormamma

GÅVOR SOM FÖRÄNDRAR!

(PRISEXEMPEL)

330 KR

RÄCKER TILL
att starta en
sjlvhjälpsgrupp

500 KR

RÄCKER TILL
en latrin i ett
flyktingläger

920 KR

RÄCKER TILL
till två lastbilar med
vatten för handtvätt



SWISHA TILL
900 1223

Tillsammans kan vi göra skillnad.
Din gåva gör det möjligt.

svenskakyrkan.se/act

act
Svenska kyrkan 

SOMMAR i Botkyrka

Steg för steg!

Nu kan vi åter samlas i våra kyrkor för gudstjänster, konserter, guidningar... och mycket mer!
Vi möts på ett ansvarfullt vis utifrån de nya bestämmelserna om maxantal för deltagare, självklart med anpassning till att hålla säkerhetsavstånd, säker in- och utpassering etc. Du kan också fortsätta att ta del av andakter, musik med mera via våra digitala kanaler. Du hittar allt som händer på svenskakyrkan.se/botkyrka

BOTKYRKA KYRKA

1 juni - 31 augusti
Öppen kyrka
Torsdag 11.00-13.00

Friluftsgudstjänst
Söndagar 11.00

Lördag 12 juni
11.00 *Pilgrimsvandring*
Vandring längs Sankt Botvids pilgrimsled från Botkyrka kyrka till Salems kyrka. Avslutas 15.00 med Pilgrimsmässa i Salems kyrka för den som vill. Kontaktperson, Ingemar Sörqvist: 08-530 222 22.

Söndag 13 juni
11.00 *Friluftsgudstjänst med Botvidsspel*

Lördag 26 juni
11-14 *Midsommarfirande*
Firande utomhus med mat, musik och dans. Anmälan till Ximena Munoz, 08-530 222 31

Torsdag 22 juli
10.00 *Walk for Future*
Pilgrimsvandra för klimaträttvisa. Samling 10.00 vid Tumba kyrka för vandring till Botkyrka kyrka. Kontaktperson, Peter Nygren: 08-530 222 31

Söndag 25 juli
14.30 *Pilgrimsvandring*
Vandring längs Sankt Botvids pilgrimsled från Botkyrka kyrka till Salems kyrka. Kontaktperson, Ingemar Sörqvist: 08-530 222 22

Onsdag 28 juli
12.00 *Botvidsdagen*
Andakt med musik och kort vandring till Hammarby gård.

LJUSETS KYRKA

1 juni - 31 augusti
Öppen kyrka
Onsdagar 17.00-19.00

Veckomässa
Onsdagar 18.30

Onsdag 28 juli
18.30 *Veckomässa med Botvidstema*

TULLINGE KYRKA

1-20 juni
Öppen kyrka
Söndagar 10.00-13.00
Onsdagar 17.00-19.00

23 juni - 25 augusti
Sommarmusik
Onsdagar 19.00
Se vår hemsida för program och hur du beställer gratisbiljetter

TUMBA KYRKA

1-27 juni
Öppen kyrka
Torsdagar 13.00-17.00

Friluftsgudstjänst
Söndagar 17.00

28 juli - 8 augusti
Friluftsgudstjänst
Söndagar 17.00

Torsdag 22 juli
10.00 *Walk for Future*
Pilgrimsvandra för klimaträttvisa. Tumba kyrka - Botkyrka kyrka

Söndag 15, 22 och 29 augusti
17.00 *Jazz i sensommarkväll*

ÄNGSKYRKAN

1-20 juni
Mässa
Söndagar 11.00

15-31 augusti
Mässa
Söndagar 11.00

Verksamheter i sommar

Sedan 1 juni får vi samla fler personer, både inomhus och utomhus. Därför kan vi vara 50 deltagare på gudstjänster, dop, vigslar, begravningar och andra verksamheter inne i våra kyrkor, så länge alla sitter på anvisade platser. Undantag är Ljusets kyrka (30 personer inkl. personal) och i Lilla Dalens kapell (18 personer inkl. personal), där storleken på lokalerna innebär andra begränsningar. Utomhus har vi möjlighet att samla 100 personer och upp till 500 med anvisade platser.

Botkyrka församling följer självklart händelseutvecklingen och Folkhälsomyndighetens rekommendationer. Vi ber dig därför att hålla dig uppdaterad om eventuella förändringar via svenskakyrkan.se/botkyrka

