


Kräklingbo kyrka

Karaktärisering 2020



Svenska kyrkan 
VISBY STIFT

 Gotlands
Museum

Dnr: 2019-17

Dnr Visby stift: SS 2019-0047

Handläggare: Eva Selin, Jakob Lindblad. Arkeologi: Johan Norderäng, Per Widerström.
Fotograf: Jakob Lindblad (JL), Eva Selin (ES). Övriga fotografier anger fotograf vid bilden.
Spridningstillstånd för flygbilder, Lantmäteriet nr LM2021/007471.

© Gotlands Museum
Strandgatan 14
621 56 Visby

© Visby stift
Norra Kyrkogatan 3
621 55 Visby

Innehåll

| | |
|--------------------------------------|-----|
| Inledning..... | 4 |
| Bakgrund | 4 |
| Syfte | 4 |
| Metod | 4 |
| Visby stifts kyrkor | 5 |
| Omgivningar | 7 |
| Kräklingbo socken | 7 |
| Kyrkomiljön | 7 |
| Kyrkogården..... | 7 |
| Kyrkogårdens huvuddrag | 8 |
| Historik..... | 10 |
| Nulägesbeskrivning | 13 |
| Kyrkobyggnaden..... | 26 |
| Kyrkans huvuddrag..... | 26 |
| Byggnadshistorik | 31 |
| Nulägesbeskrivning | 39 |
| Fast inredning och inventarier | 88 |
| Restaureringar | 105 |
| Arkeologi | 111 |
| Fornlämningar..... | 112 |
| Arkeologiska undersökningar | 112 |
| Värdering..... | 113 |
| Allmänt..... | 113 |
| Bruksvärden | 115 |
| Kyrkobyggnaden..... | 115 |
| Kyrkans inventarier | 117 |
| Kyrkogården | 117 |
| Händelselista | 119 |
| Lagskydd..... | 123 |
| Källor och litteratur..... | 125 |
| Otryckta källor..... | 125 |
| Tryckta källor..... | 125 |

Inledning

Bakgrund

Projektet *Karaktärisering av kyrkomiljöer* utförs av Gotlands Museum på uppdrag av Visby stift. Det bekostas delvis med kyrkoantikvarisk ersättning och påbörjades under år 2014 med en förstudie. Projektet har indelats i etapper och sista etappen beräknas vara klar vid utgången av år 2024.

Syfte

Syftet med projektet är att beskriva kyrkobyggnad, kyrkogård, kyrkotomt, inredning och inventarier samt deras kulturhistoriska värden på ett sätt som väcker, tillgodoser eller ökar församlingars och allmänhetens intresse.

Målsättningen är att rapporterna ska kunna användas i förvaltningen av de kulturhistoriska värdena, i handläggningsprocessen för kyrkoantikvarisk ersättning samt vid tillståndsprövning mot Kulturmiljölagen. Ett uppdaterat och fördjupat kunskapsunderlag om kyrkomiljöerna ger förutsättningar för hänsynstagande till kulturvärden, exempelvis vid långsiktig planering kring kyrkomiljöerna och under förvaltningen av dem men även i samband med förändring av kyrkorna. Arbetet omfattar de kyrkomiljöer som har det högre lagskyddet enligt Kulturmiljölagen, det vill säga omfattas av tillståndsprövning enligt kap. 4, § 3-4.

Metod

Beskrivning av kyrkomiljöerna har tagit en utgångspunkt i de vård- och underhållsplaner som togs fram av arkitekt Jan Utas 2003-2011. En stor vikt har sedan lagts vid projektets egna fältstudier på plats. Denna egensyn har haft som målsättning att notera helhetskaraktären i kyrkomiljöerna, samt att notera spår av förändringar som har gjorts och att observera kulturhistoriska avtryck från olika tider. En viktig del av fältarbetet har varit att kunna relatera de uppgifter som finns dokumenterade om kyrkorna. Beskrivningarna bygger vidare på analyser och datasamlingar kring kyrkorna i tillgänglig litteratur samt i viss mån på egna arkivstudier. Arkiven avser främst Gotlands Museums arkiv samt Antikvarisk-topografiska arkivet (ATA), i den utsträckning som varit möjlig.

I beskrivningarna har en betoning legat på att lägga fram ett bildmaterial. Bilderna avser att likt en modell åskådliggöra kyrkomiljön ur ett rumsligt perspektiv där vissa specifika detaljer lyfts fram. Bildtexter leder vanligen in betraktaren i vad bilden förmedlar. Huvuddelen av illustrationerna utgörs av projektets egna foton från fältarbetet. Dessa kompletteras vad gäller inredning och inventarier av bilder ur Inventarieinventeringen från 1997-2010. Visby stift har tillhandahållit nytagna bilder ur luftperspektiv, tagna med drönare, samt bildsamlingar från arbetet med vård- och underhållsplanerna. Uppmätningar har hämtats ur verket Sveriges Kyrkor. Konsthistoriskt inventarium. Äldre illustrationer kommer främst från ATA (via bild databasen Kulturmiljöbild) samt Gotlands Museum, dels från bildarkivet (via Collective Access), dels i några fall från ännu ej arkiverade bilder från byggnadsvårdsverksamhet ca 2000-2020. Äldre teckningar kommer från Uppsala universitetsbibliotek (via Alvin) eller andra samlingar. En särskild sammanställning har också gjorts av arkeologiska utgrävningar och fynd i kyrkor och på kyrkogårdar. Materialet bygger främst på Riksantikvarieämbetets fornminnesregister samt rapporter i Gotlands Museums arkiv.

Vid värderingen av kyrkomiljöerna har hänsyn tagits till Svenska kyrkans modell för identifiering av kulturvärden. De gotländska kyrkorna förenas av drag som samtidigt i hög grad särskiljer dem från många av landets övriga kyrkor med motsvarande roll som sockenkyrka. Vid såväl analysen som värderingen har en strävan varit att lyfta fram kyrkomiljöerna utifrån frågor som inte bara är relevanta ur ett gotländskt sammanhang utan även i förhållande till kyrkomiljöer i landet i stort. Frågeställningarna har främst rört sig kring ett för historiska kyrkomiljöer etablerat antikvariskt förhållningssätt med inriktning mot konst- och kulturhistoriska och byggnadsarkeologiska perspektiv och mot upplevelsevärden med arkitektoniska, konstnärliga och historiska inriktningar. Hänsyn till teologiska, kyrkohistoriska, personhistoriska och socialhistoriska perspektiv på kyrkorummet finns med i bakgrunden.

En strävan har varit att finna bra arbetsmetoder för att lyfta fram bruks- och upplevelsevärden på ett tydligare sätt än i tidigare tillämpade modeller från andra stift. Det har skett genom att frågeformulär placerats ut i vissa av kyrkorna där besökare kunnat svara på hur de upplever och använder kyrkomiljön. Intervjuer har även gjorts med företrädare för pastorat och församling.

Visby stifts kyrkor

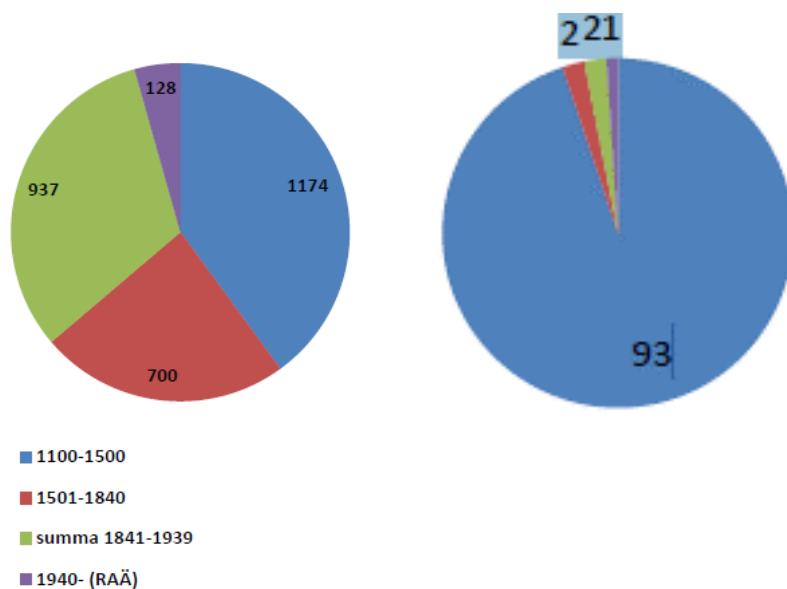
Inom Visby stift finns, förutom domkyrkan, 91 medeltida sockenkyrkor som är i bruk och tillhör Svenska kyrkan. Därtill finns ett par mindre och yngre kyrkobyggnader, såsom Hallshuk och Gnisvärd kapell, byggda som fiskarkapell, den som metodistkapell byggda Hamnkyrkan i Klinte och den moderna Visborgs kyrkan, byggd som distriktskyrka i Visbys yttre stadsdelar.

Alla Visby stifts medeltida kyrkobyggnader är uppförda och ombyggda under en kort och intensiv byggnadsperiod som varade från 1100-talet fram till omkring 1350. Detta möjliggjordes av den omfattande handel Gotland haft under flera hundra år i Östersjöregionen. Efter 1350 skedde en kraftig nedgång i den gotländska ekonomin vilket ledde till att kyrkobyggnandet helt avstannade på landsbygden och i Visby under 1400-talet. En ekonomisk nedgångsperiod och reformationstidens reduktion av kyrkans tillgångar under 1500-talet gjorde att flera kyrkor i Visby och tre sockenkyrkor på landsbygden och några kapell övergavs, i dag ruiner, flitigt använda för friluftsgudstjänster.

Efter en viss ekonomisk återhämtning under 1600-talet gjordes insatser för kyrkobyggnandet. Tak och tornhuvar sågs över, inredningen förnyades och några fiskelägen försågs med kapell. 1800-talet, som på fastlandet innebar att små medeltida kyrkor revs och ersattes av större, begränsades på Gotland till några ombyggnader samt att många kyrkor fick sakristia och större fönster. Under 1800-talets slut och början av 1900-talet drog en ny våg av kyrkobyggnande över ön för frikyrkliga församlingar eller inomkyrkliga föreningar, antingen byggda som små missionshus i trä och med vissa kyrkliga drag, merparten sålda och ombyggda till andra ändamål, eller också som stora murade kyrkor inne i Visby. Det kom att dröja fram till omkring 1960 innan några nya kyrkor byggdes i Svenska kyrkans regi på Gotland. På 1980-talet och senare tillkom kyrkor för andra samfund, som den första katolska kyrkan efter medeltiden och nya frikyrkor.

De gotländska medeltida kyrkorna har som helhet förändrats ytterst lite sedan medeltiden. I huvudsak är det interiören som förändrats. Under 1600-talet tillkom predikstolar, fast bänkinredning som ännu ofta är bevarad, altarpuppstatser i sandsten eller trä, allt i senrenässans eller barockstil. Under 1700-talet insattes nummertavlor och inte sällan en vägg för att avbalka kyrkans västra del till sädesmagasin. Väggarnas kalkmålningar kunde ersättas av ett nytt måleri anpassat till tidens anda. 1700-talets slut och 1800-talet innebar ofta läktarbyggen, orglar och att

hela rummet kalkades vitt samt att nya fönster togs upp för att släppa in mer ljus enligt nyklassicismens ideal. 1900-talet har präglats av restaureringar, som innebar en förnyelse med inriktning på äldre konst och att pedagogiskt visa kyrkorummet ur dess olika sidor. Medeltida kalkmålningar frilades liksom 1700-talsinredningens rika färgsättning, dolda av senare övermålning. Medeltida skulptur lyftes ned från vinden och ställdes åter upp i kyrkorummet. Läktare och magasinsväggar har rivits. Vår tid har inneburit att ytor och material konserverats men också att med olika medel skapa naturliga platser för förvaring som följd av vidgade krav på kyrkorummet och dess användning.



Figuren till vänster beskriver byggnadsperioden för kyrkor i riket, figuren till höger visar Visby stift. Blått avser bevarade medeltida kyrkor.

Omgivningar

Kräklingbo socken

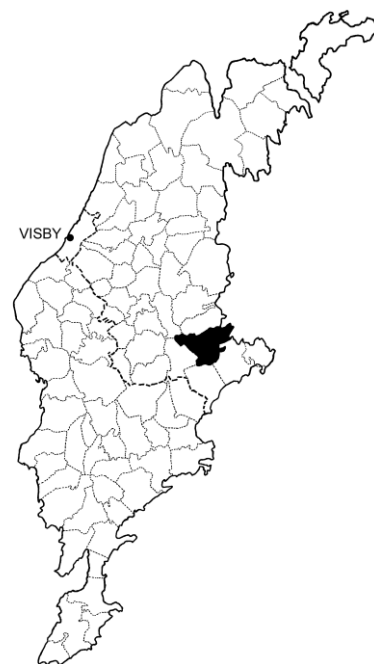
Kräklingbo kyrka ingår i Romaklosters pastorat. Den är belägen på östra Gotland, ca 40 km från Visby. Socknen är en typisk jordbruksbygd. 2019 fanns 190 invånare.

Kyrkomiljön

Kyrkogårdarna med kyrkan är belägna intill ett vägskäl, i väster går landsvägen mellan Ala och Kräklingbo och i norr, landsvägen mellan Kräklingbo och Östergarn.

Kyrkogården består av två delar – den äldre kyrkogården vilken omger kyrkan och den yngre kyrkogården som ligger på andra sidan bygdevägen (den tidigare landsvägen mellan Kräklingbo och Östergarn).

Den äldre kyrkogården gränsar i väster, söder och öster mot mark som tillhör Kräklingbo prästgård, där själva gården är belägen i sydväst. Den har karaktären av en enklav inom prästgårdens område, vilket inte är särskilt vanligt på Gotland. Den yngre kyrkogården gränsar på tre sidor mot vägar och i öster mot bebyggelse.



Kräklingbo kyrkomiljö fotograferad 2020. Pär Malmros, Visby stift.

Kyrkogården

Kyrkogårdens huvuddrag

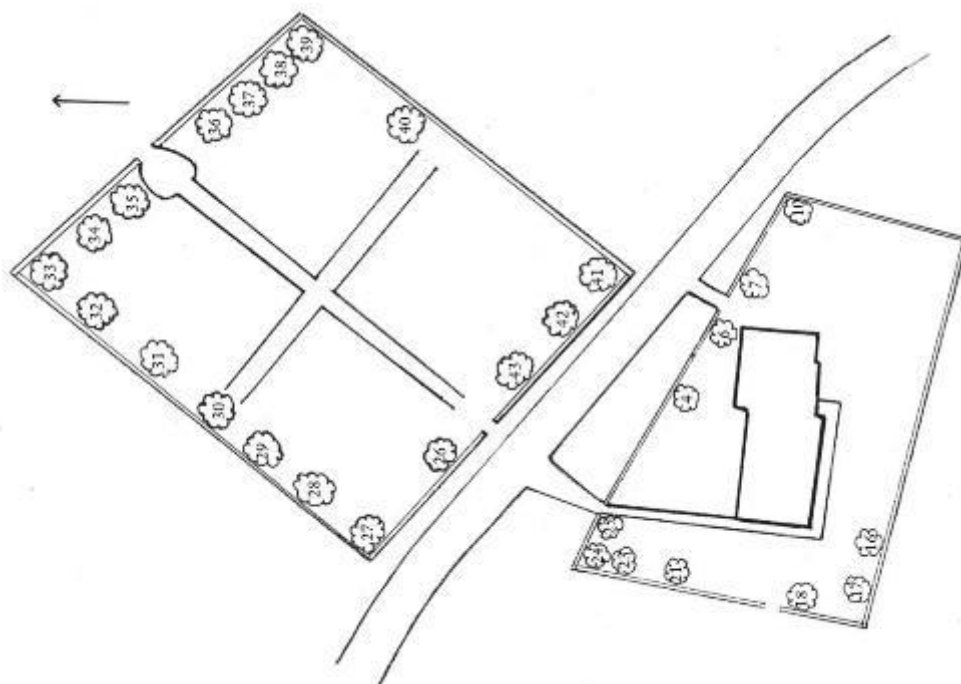
Kyrkogården har en oregelbunden form. Den består av en äldre del som omger kyrkobyggnaden och en yngre, separat del i norr. Både den äldre delen och den yngre omges av en trädkransar. Söder om den äldre delen ligger ett ängsområde vilken är en rest av den gamla fruktträdgården som hörde till prästgården. Idag återstår enstaka fruktträd. I väster ligger ett öppet område med en minneslund.



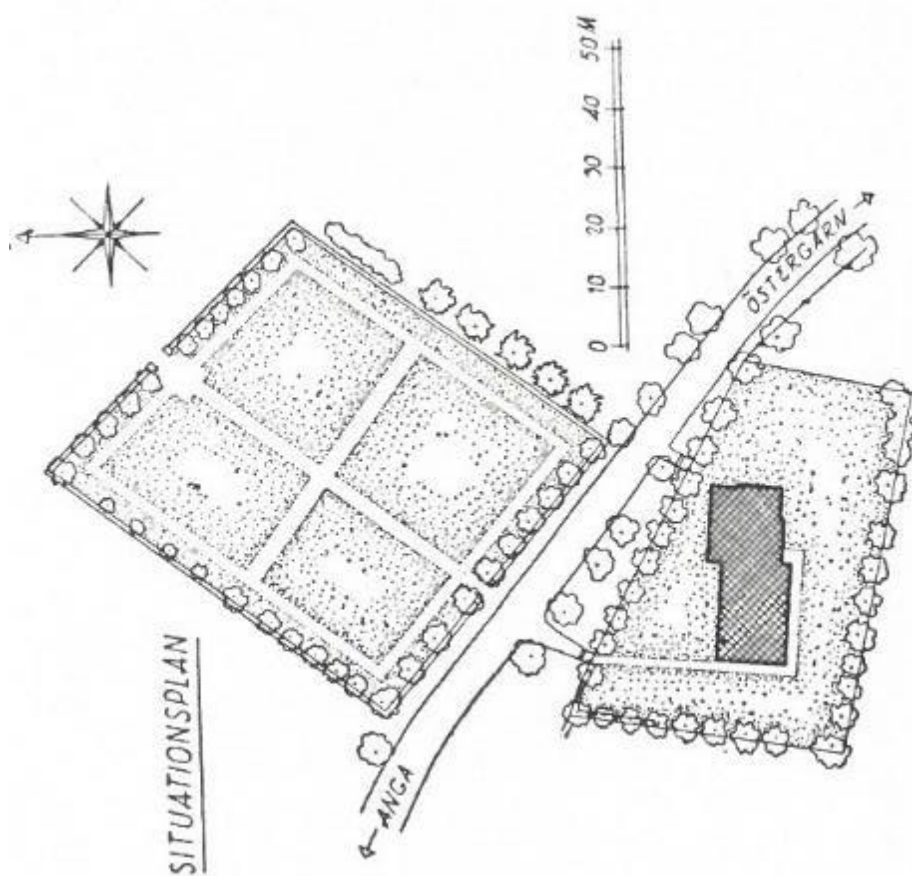
Kräklingbo kyrka fotograferad från sydost 2020. Foto Pär Malmros, Visby stift.



Kräklingbo kyrka fotograferad från norr 2020. Foto Pär Malmros, Visby stift.



Kräklingbo kyrka. Situationsplan 2008, reviderad 2020. Foto ES 2020.



Kräklingbo kyrka. Situationsplan 1950. Ur Sveriges kyrkor 1959.

Historik

Skattdrägningskartan från 1753 visar att kyrkan med prästgård omges av spridd åkermarker, ängs- och hagmarker i väster och skogsmark i norr och öster. År 1740 var kyrkogården inhägnad av plank och 1763 beslutades att ersätta planket av ”sten”, dvs en stenmur. Det genomfördes efterhand. 1816 omtalas ”bommen” vilken troligen var lagd tvärs över vägen för att hindra vägfarande att köra förbi under pågående gudstjänst.

I slutet av 1800-talet planterades al kring kyrkan. Den äldre kyrkogården har troligen utvidgats åt öster vid något tillfälle men har i princip bevarat sin ursprungliga storlek vilket framgår av laga skiftes karta 1887. År 1928 anlades den nya kyrkogården norr om bygdevägen.

Sydväst om kyrkan finns rester efter en medeltida byggnad (kastal). Den revs troligen mellan 1763 och 1775.



Skattdrägningskarta 1753.



Laga skiftes karta 1887.



Den östra delen av kyrkogården. Närmast syns flera gräskullegravar, vissa troligen bevuxna med murgröna. Foto Olof Sörling, troligen omkring 1890. RAÄ, Kulturmiljöbild.



Kräklingbo kyrka fotograferad från prästgårdsparken. Foto Severin Nilsson. RAÄ, Kulturmiljöbild.



Den östra delen av kyrkogården. På kyrkogården syns flera grusgravar omgivna av stenramar. Foto Nils Lagergren 1958. RAÄ, Kulturmiljöbild.



Den yngre kyrkogården, anlagd 1938. Ett flertal gravar är omgivna av häckar. Foto Nils Lagergren 1958. RAÄ, Kulturmiljöbild.

Nulägesbeskrivning

Den äldre kyrkogården har formen av en rätvinklig triangel med avhuggen topp i öster. Den södra kyrkogårdssträckningen mäter 67 meter, den östra 28 meter, den norra 69 meter, och den västra 42 meter. Kyrkogården omges av terrassmurar - kallmurade av kalksten. Västra muren, liksom delar av det sydvästra hörnet har också trästaket. Den södra terrassmuren är delvis täckt med kalkstenshällar.

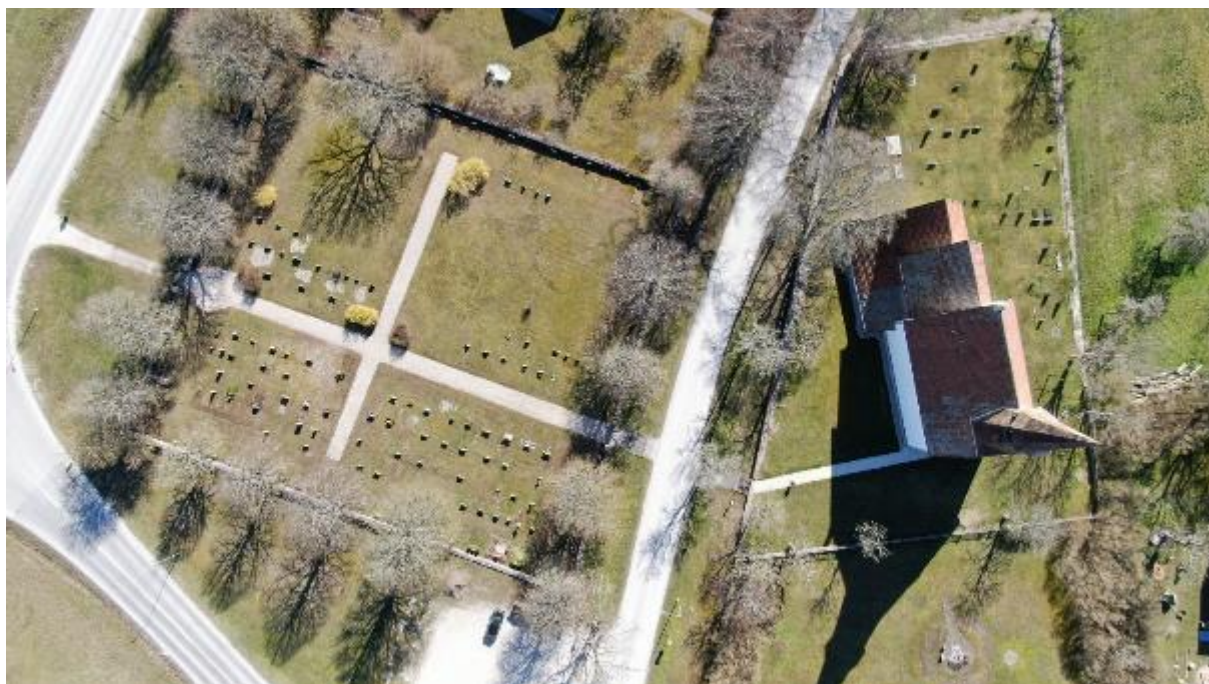
Norra sträckningen har två öppningar vilka föregås av färister (järngaller). På den södra sträckningen finns en enkel trägrind till prästgården och i väster finns en trägrind till det öppna området med en minneslund. En grusgång leder från den nordvästra ingången utmed kyrkans västra fasad och vidare längs med den södra fram till södra långhusportalen. Belysningen på kyrkogården utgörs av tre belysningsstolpar av trä.

I sydvästra hörnet mot prästgården syns grundmurar efter en försvunnen byggnad, troligen en kastal. Enligt Langebek fanns den ännu 1753 men revs enligt protokoll mellan 1763 och 1775 när man byggde om ladugårdar och uthus vid prästgården. Den bevarade grunden mäter 10 x 10 m.

Kyrkogården sluttar från väster mot öster. Marken är gräsbevuxen. Den äldre delen av kyrkogården omges av en trädkrans bestående av äldre friväxande ask(nr 4, 16-18, 21, 23-25), skogslönn, äldre friväxande (nr 6, 7), äldre friväxande lind (nr 10). (Se situationsplan s. 9).

I norr och väster finns inga synliga gravar och på kyrkogården i övrigt finns endast 52 gravvårdar. Mot kyrkans norra vägg står en bildsten uppställd, mot den östra står en liten gravhäll. Utanför den egentliga kyrkogården, i väster finns en minneslund anlagd 2004. Minnesplatsen är rund och har en stensatt gång runt en fontän – ett buskage omger lunden.

Den yngre kyrkogården är anlagd omkring 1938, och har i det närmaste en kvadratisk plan. Kyrkogården omges av kallmurar av kalksten med täckhällar. Muren är ca 110 cm hög och 60 cm bred. Gångsystemet bildar ett likarmat kors vilka delar in kyrkogården i fyra kvarter. Öppningar finns i den norra och södra muren. De är försedda med dubbla järngrindar monterade i stenstolpar vilka är krönta av träklot. Till den södra grinden leder en stentrappa belagd med asfalt. Den yngre delen av kyrkogården omges av en trädkrans bestående av äldre friväxande hästkastanj (nr 26, 27, 33, 39, 41, 43), äldre friväxande skogslönn (nr 28, 32, 34-38), äldre friväxande tysklönn (nr 29), äldre friväxande lind (nr 30, 31, 42) och äldre friväxande ek (nr 40). (Se situationsplan s. 9). De flesta gravar är belägna inom den västra delen, samt utmed murarna. I den östra delen finns endast ett fåtal gravvårdar.



Kräklingbo kyrka fotograferad från norr 2020. Foto Pär Malmros, Visby stift.



Kräklingbo kyrka fotograferad från sydost. Närmast ängsområdet som tidigare var prästgårdens fruktträdgård. Foto ES 2020.



Den norra ingången med en färst (järngaller). Här syns också den västra delen av kyrkogården vilken saknar synliga gravar. Foto ES 2020.



Den norra ingången och terrassmuren. Foto ES 2020.



Den södra terrassmuren fotograferad från öster. Foto ES 2020.



I väster finns ett trästaket och en grind till minneslunden utanför kyrkogården. Foto ES 2020.



Den östra terrassmuren fotograferad från söder. Foto ES 2020.



Det sydvästra hörnet av kyrkogården med grunden efter en trolig kastal. Foto ES 2020.



Den södra delen av kyrkogården. Foto ES 2020.



Den östra delen av kyrkogården. Foto ES 2020.



Den nordöstra delen av kyrkogården. Foto ES 2020.



Den norra, liksom den västra delen av kyrkogården saknar synliga gravar. Foto ES 2020.



Vid sakristian och magasinets norr vägg finns två äldre gravvårdar från sen medeltid. Vid magasinets östra sida finns en liten gravvård i kalksten från 1722 vilken är kopplad till en gård. Foto ES 2020.



Till vänster, gravvård i form av en bildsten från sen medeltid. Texten lyder: ”Anno 1582 lod Margareta Gurpa legendens sten offer sin salige hosbonde mats. G. Gud gifve honom en solig opstadelse O.J.H.G. Till höger, gravvård från 1580 med delvis läsbar text. Foto ES 2020.



Söder om kyrkan finns en grupp gravvårdar, stående i ”svart granit”, tidstypiska för sekelskiftet 1900. Foto ES 2020.



Gravvård i kalksten från 1930-40-talet täckt med grus och omgiven av en ram i kalksten. Utpekad som kulturhistoriskt värdefull genom att den är tidstypisk och är en grusgrav, samt att den har ett personhistoriskt värde. Foto ES 2020.



Gravvård i svart granit på sockel från 1918. Utpekad som kulturhistoriskt värdefull genom sin utformning. Foto ES 2020.



Gravvård i kalksten på sockel i nygotisk stil från 1890-talet. Utpekad som kulturhistoriskt värdefull genom sin utformning. Foto ES 2020.



Det öppna området väster om kyrkogården med en minneslund, anlagd 2004. Foto Es 2020.



Minneslunden med bänk och ljushållare. Foto ES 2020.



Den yngre kyrkogården, anlagd 1938, fotograferad från norr. Kyrkogården har grusade gångar formade som ett kors vilket avdelar kyrkogården i fyra kvarter. Foto ES 2020.



Den södra ingången har en trappa belagd med asfalt och grindar i smidesjärn med murade stolpar. Foto ES 2020.



Den norra ingången är lik den södra. Foto ES 2020.



Den västra delen av kyrkogården. Foto ES 2020.



Den östra delen av kyrkogården. Foto ES 2020.



I den sydvästra delen av kyrkogården finns flera gravvårdar i kalksten utformade som kors. Foto ES 2020.



Gravvård i kalksten med stenram. Foto ES 2020.

Kyrkobyggnaden

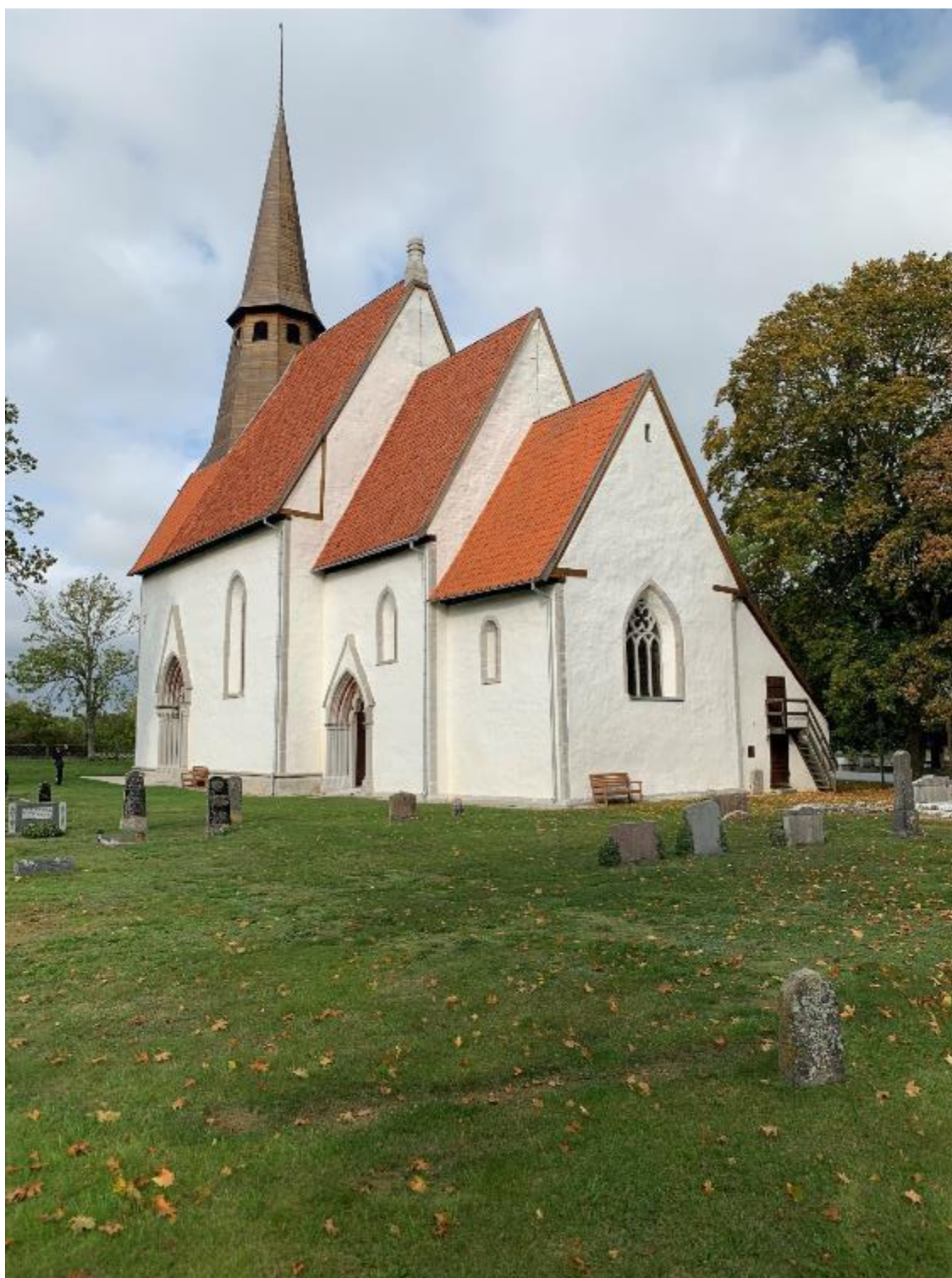
Kyrkans huvuddrag

Kräklingbo kyrka hör till dem som saknar torn och har klockan i en takryttare istället. Emellertid är långhuset så pass resligt att höjden till takryttarens flöjel, 38 meter, tävlar med många kyrktorns. Att ett från marken murat torn var planerat framgår dock tydligt. Bågen som skulle öppna sig in mot detta torn är redan murad, igensatt med en tunn provisorisk mur, och den planerade bredden anges i sockeln. Men att det fanns berättigade farhågor att någon fortsättning inte skulle följa framgår av att man byggde en murtrappa i långhuset, inte i tornet som var det vanliga, och att en äldre portal med viss omsorg sattes i den provisoriska men ändå ordentligt murade väggen.

Det som Kräklingbo kyrka annars brukar uppmärksammas för är dels uppdelningen på tre adderade byggnadsvolymer, där koret har ett utsprång i öster, en fyrkantig absid skulle den kunna beskrivas som, som följer på varandra i en jämnt stigande profil, dels de tidigmedeltida kalkmålningarna på korets norra mur, som visserligen är både skadade och sedan hårt restaurerade. Till kyrkans märkvärdigheter är att det finns ett målat invigningsår, 1211, i koret, att man vet att bland annat den helige Bartolomeus var kyrkans skyddspatron och att medeltida korstolar finns i behåll.

Till mindre kända men mer olyckliga omständigheter hör kanske att det bara några meter sydväst om kyrkan stod en kastal, liksom i Gammelgarn, men som dessvärre revs omkring 1770. Här kan också nämnas den stora restaureringen 1908–10 då man bytte ut alla bänkar och rev en läktare med gustavianska målningar. Snart ångrade man rivningen. Det blev kallt i rummets västra del, läktaren skulle varit en bra plats att ställa kyrkans nya orgel på och barriären fanns ännu kvar i socknen. Men när man efter bara trettio år skulle bygga upp läktaren visade sig att barriären hade försvunnit. Kanske som ved. En läktare byggdes för att erinra om den gamla, men av hela den äldre inredningen fann man bara ett fragment, en bänkskärm, använd som avdelare i en sädesbinge. Skärmen togs till motiv för den nya läktaren varefter biskopen själv var med och överlämnade den till Gotlands Fornsal.

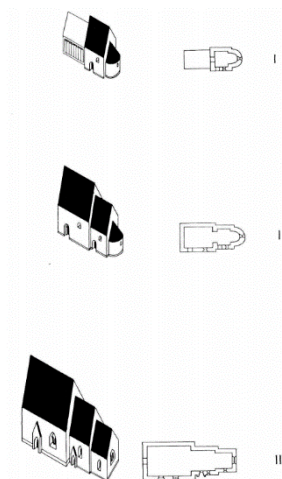
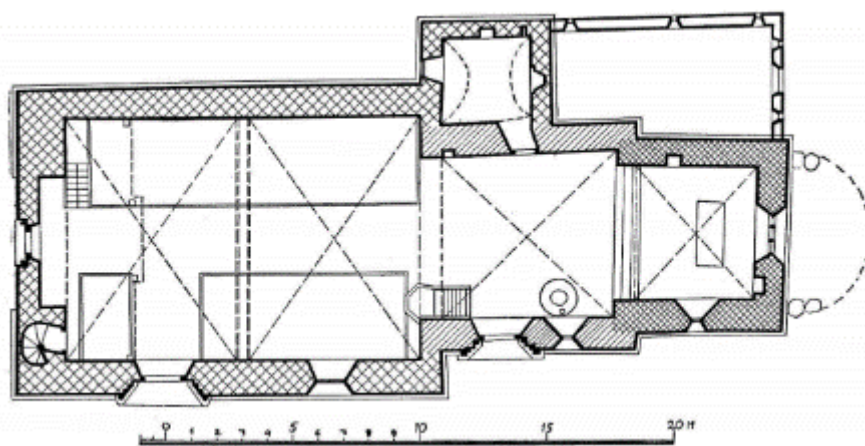
Kräklingbo kyrka består av ett stort långhus med takryttare, ett lägre och smalare kor samt ett lägre och smalare korutsprång, motsvarande en fyrkantig absid. Allt byggt från omkring 1200 till omkring 1300, utom takryttaren, vars form sannolikt inte helt följer den ursprungliga. På korets norra sida ligger en medeltida sakristia som, sannolikt under 1800-talets första hälft eller mitt, kompletterades av ett sockenmagasin.



Exteriör från sydöst. Foto JL 2020.



Exteriör från nordväst. Foto
Pär Malmros 2020, Visby
stift. T.v. exteriör från norr.
Foto ES 2020.



Kyrkans plan. Uppmätning Bo Lindwall 1941. T.h. schematiskt utvecklingschema. Efter Sveriges Kyrkor (84), Gotland IV:4 (1959). – Byggnadsperioder: I, tät krysskraffering (östra muren skall vara gles krysskrafferad), korutsprånget, byggt som kor med absid, 1100-talets slut (spår har inte påträffats efter någon äldre träkyrka). – II, snedskraffering, nuvarande kor, byggt som östra delen av ett långhus till det äldre absidkoret omkring 1200 (portalen yngre), inskrift anger invigningsåret 1211. – III, gles krysskraffering, långhuset och sakristian, absiden revs liksom västra delen av äldre långhuset vars återstod blev kor med ny portal, torn förberett i väster men äldre portal provisoriskt återanvänd i tornbågen, omkring 1300. – IV, vitt, magasinsbyggnad, sannolikt 1800-tal, försedd med källare på 1950-talet. Omkring 2000 kortades långhusets bänkkvarter något i öster och väster, dopfunten flyttades till triumfbågens norra sida och en läktarbyggnad tillkom i väster.



Tvärsektioner genom långhus och kor med sakristia mot öster. Uppmätning Bo Lindwall 1941. Efter Sveriges Kyrkor (84), Gotland IV:4 (1959).



Längdsektion mot söder samt tvärsektion genom korutsprång och magasin mot öster. Uppmätning Bo Lindwall 1941. Efter Sveriges Kyrkor (84), Gotland IV:4 (1959). T.v. exteriör från sydöst. Bild på pastoratets sigill från 1828, utfört av G. A. Unnerus efter egen teckning. ATA, Sveriges Kyrkors arkiv, okat. Foto JL 2019. Att magasinet saknas till höger om östgaveln talar för att det inte var byggt än. Nedan sigillstampen. Foto Danne Petterson 2001–03, Visby stift.



Byggnadshistorik

Kyrkans äldsta kända del utgörs av sidomurarna i det nuvarande korutsprånget och koret. I Johnny Roosvals utredning av kyrkans byggnadshistoria i Sveriges Kyrkor (1959, här kallad SvK) antas en träkyrka kunna påvisas genom placeringen av en bevarad tidigare öppning, vilken här dock tolkas på annat sätt. En senare omprövning av Torsten Svensson i *Vägledning till Gotlands kyrkor 10, Kräklingbo kyrka och bygd*, 2011, jämte SvK huvudkällan för denna beskrivning vid sidan av egna byggnadsundersökningar) tonar ner betydelsen av träkyrkan utifrån att några spår inte påträffades av någon äldre träkyrka vid en utgrävning 1972–73. Om än avsaknad av spår inte motbevisar en träkyrka saknas dock belägg. Genom analogier kan man möjligen anta att en första kyrklig etablering kan ha skett i mer provisorisk form än en stenkyrka. Emellertid talar kända spår av träkyrkor inte för att de egentligen sågs som provisorier utan är relativt påkostade byggnader, med konstnärligt snidad dekor i fasaderna och invändigt måleri av en kvalitet som inte torde setts som temporär. Ett mer provisoriskt kyrkorum kan ha haft annan form. Dock är den oregelbundna planformen i den äldsta stenkyrkan, med få räta vinklar, ett tecken som dock ibland tolkats som att murarna följt formen av en äldre kyrka på platsen eller åtminstone gjort det svårt att lägga ut planen på ett måttriktigt sätt.

Den äldsta kyrkan, en romansk stenkyrka, ingår alltså i nuvarande kyrkans östparti, och är ett av skälen till den ovanliga formen i nuvarande kyrkan med ett östligt korutsprång. Det kan dock nämnas att liknande utvidgningar förekommer i kyrkor på det svenska fastlandet, men genomförs ofta senare under medeltiden varvid det äldre koret några gånger avskärmats med en mur till sakristia. I Kräklingbo har det äldre koret istället lyfts fram som anslående altarrum genom det stora östfönstret och den murade tribunbågen. En förebild för kyrkans ombyggnad torde varit Barlingbo, som försågs med ett liknande kor tidigare på 1200-talet genom en nybyggnad från grunden medan Kräklingbo fick denna utformning genom en ombyggnad vid 1200-talets slut eller omkring 1300, vid samma tid eller strax efter att Barlingbo fått ett nytt och stort långhus till sitt äldre kor. Ombyggnaden i Kräklingbo bestod i att en absid revs, en slät mur med stort gotiskt fönster sattes in i bågen, det gamla långhusets västgavel revs, murarna och golvet höjdes samt rummet fick kryssvalv och nya muröppningar.

Den äldsta kända kyrkan i Kräklingbo bestod alltså av ett absidkor med långhus i väster. Koret finns kvar som korutsprång och långhusets östra del som nuvarande kor, medan absiden saknas och långhuset var lite längre. Kvar av kyrkans utsmyckning finns målningar på nuvarande korets norra mur samt västportalen, som flyttats dit från att tidigare sannolikt varit sydportal i långhuset. Därtill kommer vissa omfattningsstenar, som krönet i korutsprångets södra fönster, en båge i sakristians norra mur till ett fönster, sannolikt från absiden, samt möjligen omfattningen till sakristieportalen, vars övre avteckning i så fall moderniserades. På korutsprångets norra sida finns en murnisch, vars placering nära golvet visar hur mycket lägre golvnivån låg. På södra sidan finns invändiga omfattningsstenar efter fönster och en nisch i korutsprångets södra mur är placerad i den tidigare korportalens gångöppning. På vinden kvarstår de två östra gavelröstena i princip intakta, men påbyggda, och visar den romanska kyrkans höjd.

Den romanska kyrkans höjd var några meter lägre än koret och korutsprånget är i dag. Mursprång och putsavtryck syns i murverket på vinden av korgavelns lägre höjd och korutsprångstaket lägre höjd. Korutsprångets östra gavelröste har en avsats från en lägre gavel men med samma höjd som ett avtryck i putsen på korutsprångets västra röste. Detta avtryck omges av puts, vars välbevarade skick dels är anmärkningsvärt efter så lång tid, dels visar att den ursprungliga kyrkan var putsad. På gavelröstet i fasaden ovanför korutsprångets tak syns linjen av

ett takfall, vilket på murens insida motsvarar en avsats i gaveln, synlig inifrån korvinden. Denna taklinje visar att det romanska långhusets sidomurar var i princip lika höga som korutsprångets är i dag. Detta, det romanska korets murar var någon meter lägre. Av absidens takfall syns inga spår i putsen och märkligt nog inte heller av den igenmurade bågöppningen till absiden, som torde inrama östfönstret. Utgår man från det tidigare långhusets murkrön kan man dra en horisontell linje som hamnar under den nu igenmurade öppningen alldeles ovanför nuvarande tribunbågen, som framgår tydligt i kyrkans efter SvK återgivna längdsektion. Om man antar att långhuset hade ett träinnertak i nivå med bindbjälkarna mellan murkrönen, så som var vanligt, får denna öppning sin förklaring som passage mellan den romanska kyrkans vindsrum över långhus och kor. Långhuset täcktes, som nämnts, sannolikt av ett innertak av trä. Korets innertak är inte känt. Roosval antar i SvK att det varit ett murat tunnvalv som i Akebäck och Buttle, vilket skulle kunna förklara varför det ursprungliga fönstret dels sitter lågt, dels nära hörnet, vilket hade varit komplicerat i förening med ett kryssvalv.

Denna redogörelse kan synas detaljerad men den har betydelse eftersom byggnadshistoriken i SvK tyvärr inte uppmärksammat spåren på gavlarna och utgår ifrån att gavlarnas höjd är den ursprungliga. (Avsatsen på gaveln mellan nuvarande kor och korutsprång har sannolikt felaktigt tolkats som det ursprungliga korets, och inte ursprungliga långhusets gavel. Uppmätningarna är också synbarligen oriktiga här, vilket sannolikt bidragit till missuppfattningen.) SvK har därför tolkat koret som tillkommet i en tidigare etapp än långhuset, samt att den tidigare passagen mellan vindarna legat under långhusets innertak och endast kunde förklaras som en förbindelse mellan det romanska murade koret och ett kvarstående långhus från en träkyrka. Det är dock svårt att på vinden eller i det putsade murverket se tecken på ett byggnadsuppehåll mellan den romanska kyrkans bevarade delar, och den med en träkyrka förklarade öppningen har här fått en mer rimlig förklaring.

Den romanska kyrkan synes vara tillkommen i ett sammanhang utan längre uppehåll. Någon föregångare är inte känd, men kan inte heller uteslutas. Formen på den bevarade västportalen samt fönsteromfattningarna och kalkmålningarna talar för en tillkomsttid omkring år 1200. Detta stämmer med invigningsåret 1211 som finns målat i en inskrift i korutsprånget, dåvarande kyrkans kor. Byggnadsåret stämmer intressant nog även med den tidigare kastalen sydväst om kyrkan genom att den liknande, men var något mindre kastalen i Gammelgarn, har en dendrokronologisk datering till början av 1200-talet. Till skillnad från många andra kyrkor på Gotland saknas inventarier från denna äldsta kyrka. I gavelröstena kvarsitter sannolikt ursprungliga delar av ställningsvirken, vilket talar för att kyrkan inte drabbats av någon omfattande eldsvåda som kunnat förstöra föremålen.

Vid 1200-talets slut eller omkring år 1300 genomgick kyrkan en omfattande ombyggnad i gotisk stil, kanske genomförd i etapper med korta mellanrum. Möjligen började förändringen i öster. Koret/korutsprånget fick samma murhöjd som det dåvarande långhuset, tribunbågen förefaller ha rymts under långhusets innertak och den gamla vindspassagen fick vara kvar. Det antyder en anpassning som är svår att förklara om det romanska långhuset redan var ombyggt. Den gotiska korportalen kan vara något mer ålderdomlig än långhusportalen. Långhusvalven har därtill en tunn sköldbåge och rätare linjer som förefaller vara en teknisk och formmässig utveckling från korets valv. Samtidigt är dock likheterna så stora, till exempel i fönsteromfattningarnas murning, att skillnaderna kan bero olika aktörer och till exempel ställde det stora långhuset andra krav på byggmästarens kompetens än förändringen av koret. Mursten med puts finns i trappans övre del.

Rimligen kommer de från den rivna västra delen av gamla långhuset, som synbarligen alltså fick stå kvar tills det nya långhuset nått murkrönet.

Ombyggnaden innebar sammantaget att det byggdes ett nytt stort långhus väster om det gamla, men till skillnad från motsvarande ombyggnader på fastlandet, som Torshälla och Torpa i Södermanland, Skederid i Uppland, S:t Olof i Skåne, lät man inte det gamla långhuset oavkortat bli kor, utan man behöll bara den östra delen, vilket gav bättre proportioner. Vidare förändrades de gamla delarna mer än i motsvarande fastländska exempel. Här var det bara yttermurarna och gavlarna som man behöll. Valven och fönstren förnyades, det östra på bekostnad av absiden. Förändringarna i Skederid och S:t Olof är yngre än ombyggnaden av Kräklingbo, men tydligt knutna till pilgrimsbesök kring den Heliga Birgitta och S:t Olof. Intressant i sammanhanget är att långhusportalen i Kräklingbo som centralt motiv har kyrkans skyddspatron S:t Bartolomeus och att ombyggnaden även med gotländska mått mätt innebar en hög procentuell utvidgning av golvytan. Till skillnad från många andra kyrkor lades inte de nya långhusmurarna bara strax utanför de gamla. Kanske pilgrimsvandring var det som motiverade ombyggnaden. Ännu vid 1500-talets början fick S:t Bartolomeus en framträdande plats i altarskåpet och hans minne förefaller länge ha vårdats i kyrkan och han nämns på kyrkklockan från 1745.

Likheterna mellan Barlingbo och Kräklingbo framhålls ofta och har redan nämnts.

Ombyggnaderna ligger nära varandra i tid, men det är mera sannolikt att det är Barlingbo som stått mönster för Kräklingbo än tvärtom, eftersom man i Kräklingbo fick göra rätt omfattande ingrepp i den äldre delen för att nå den gemensamma formen, medan man i Barlingbo, utöver det nya långhuset, endast tog upp ett nytt östfönster. Rumsfördelningen skiljer sig från andra kyrkor på Gotland, men samtidigt finns det likheter. Uppdelningen av kor i två led återfinns i absidkyrkorna. Den finns också i kyrkor med kor i två travéer, både i Visby och på landsbygden. I samband med ombyggnaden fick kyrkan även en sakristia, vars fönster åt öster möjligen var återanvänt från gamla kyrkan och kanske även delar av portalen.

Om få inventarier finns kvar från den romanska kyrkan är det fler som tidsmässigt kan kopplas till ombyggnaden. Främst gäller det korbänkarna från 1300-talet, men även triumfkrucifixet och den i delar bevarade dopfunten kan förmodligen kopplas till ombyggnaden och dess förberedelser.

Det nya långhuset avslutas åt väster med en tydlig markering om att fortsättning följer. Det är vanligt på Gotland att byggnadsetapper formas till ett slutet helt – provisoriska brädväggar förekommer, men är sällsynta. Istället avrundas varje etapp i regel med en prydlig avslutning men med en menande gest i form av en utåt vinklad sockelsten, en diskret förtagning eller en färdig båge, täckt med en tunn stenmur. I Kräklingbo är bågen tydlig inifrån rummet, nu med ristning även i det yttre, samtidigt som sockeln anger en förtagning. Något torn kom dock inte till stånd. Vanskliga markförhållanden kan ha styrkt, eller att det ”nödvändiga”, det vill säga att skapa ett fungerande kyrkorum, var uppfyllt även utan det avlutande och kostsamma tornet. Konkurrensen från andra höga kyrktorn i denna trakt var liten, medan det nya tornet hade hamnat några få meter från den kraftiga kastalen. Det var dock inte bara i Kräklingbo som byggnadsarbetet avstannade innan tornet kom till stånd.

Inte mycket är känt om förändringar under medeltidens senare del eller före 1600-talets slut. Ett nytt altarskåp anskaffades i början av 1500-talet. Korbänken byggdes om 1621. Om ”Passionsmästaren” arbetade även i Kräklingbo är inte känt. Det som förefaller ha förnyats genom århundradena är takryttaren. Två utskjutande stockar i västgaveln, synbarligen

ursprungliga, vända in mot vinden, placerade symmetriskt och med tapphål kan sannolikt förklaras som del i en underbyggnad för en takryttare. Att klockorna hängde i en takryttare på samma plats före 1500-talets klockkonfiskationer visas av de många linhålerna. En äldre sturk (träskonigen kring linhålerna), sannolikt medeltida, vars trärör har förankrande ekrar, förvaras löst på vinden. Samtidigt kan det tyckas märkligt att den tornlösa kyrkan inte tog i bruk kastalen som klocktorn. Så har senare skett i Lärbro, men avsaknaden av fristående klockstaplar är ett tydligt särdrag för Gotlands sockenkyrkor. Takryttaren har i dag sannolikt en annan konstruktion än vad den äldsta torde ha haft, att döma av de utskjutande stockarna, även om deras uppgift är oklar. Avbildningar går att följa från 1828 och framåt. Formen var samma som idag, även om proportionerna förefaller ha ändrats, bland annat vid nybyggnaden 1908–10.

Vid 1600-talets slut börjar kyrkan genomgå den förnyelse av inredningen som berörde de flesta av kyrkorna på ön. Dopfont och altarskrank tillkommer och inte minst den ståtliga predikstolen, utförd av Jochim Sterling. Under 1700-talet följer bänkinredningen. En olycka drabbade kyrkan 1717 under de år av Stora nordiska kriget då ryska trupper plundrade längs svenska kusten. Förutom silver och ljuskronor stals de båda klockorna. Först 1745 fick kyrkan en ny klocka. Under 1700-talets andra hälft sker en del förnyelse. Under 1750- och 60-talen målas bänkarna om, sannolikt med de akantusrankor som den enda bevarade bänken uppvisar, fönstren förnyas och om glasmålningar funnits och inte redan avlägsnats försvann de nu eller vid fönsterrenoveringen 1838–39. Kyrkorummets vitlimmades 1767, varvid medeltida målningar torde försvunnit. Draperier målades av Carl Anders Norberg bakom altaret. En läktare byggdes i väster 1793–94 som under sig år 1811 omtalas inrymma rustkammare och magasin. År 1820 uppsattes en ny stor altartavla, utformad för att skymma hela fönstret i öster. Från 1796 till 1851 ersattes de tidigare faltaken med tegeltak.

Den förändring som skett av byggnaden utgör tillbyggnaden av ett sockenmagasin i nordöst. Det var en ren tillbyggnad, vars enda påverkan på byggnaden var dels att korutsprångets norra takfot öppnades upp för att möjliggöra en enklare passage till korutsprångets vind, dels att sakristian fick ett nytt fönster åt väster, enligt Brunius klumpigt uppbrutet, men 1908 försett med medeltidsinspirerad omfattning. Tillkomsttiden för magasinet är oklar. SvK noterar att det inte är medeltida och anger, utan närmare skäl, 1600-talet som sannolik tillkomsttid. Även om det funnits äldre förefaller de flesta sockenmagasinen vid öns kyrkor ha byggts under 1800-talets förra hälft och mitt (Öhrman 1990). Ventilgluggarnas form och placering erinrar om magasin i Othem och Boge från 1840- och 50-talen. Ett magasin av ej angivet slag fanns under läktaren, men var borta 1862. Bilden på pastoratssigillet 1828 avbildar ingen byggnad vid sakristian, men Brunius nämner den i början av 1860-talet. Att magasinsbyggnaden tillkommit under 1830–50-talen förefaller mer sannolikt. En inre förändring var att bänkinredningens rika 1700-talsmålningar ersattes av en enhetlig brun färgsättning 1859.

Nästa större förändring var den genomgripande restaureringen 1908–10. Den leddes av byggmästare Nils Pettersson. Många kyrkor genomgick upprustning under 1800-talets slut och 1900-talets början, ofta under Petterssons ledning. Takryttaren nybyggdes helt efter förebild av den gamla. Bänkinredningen ersattes med ny, läktaren revs, det medeltida altarskåpet restaurerades och sattes på altaret istället för 1800-talets altaruppsats, som hängdes på norra långhusmuren. Ett nytt fönster togs upp i väster och sakristiefönstret fick en ny, mer medeltidsinspirerad omfattning. Samtidigt framtog medeltida kalkmålningar i koret och placeringen av äldre fönsteromfattningar markerades i murverket. Fönstren försågs med dekorativt placerat färgat glas, som gav ett varmare ljus. Det förefaller som att den invändiga

putsen gavs en varm och något mörk ton, med mörka murfogar i bågarna, men det kan också bero på sot från kaminen. Vid restaureringen fick kyrkan sin första värmeanläggning, en järnkamin i långhusets nordöstra hörn, med inbilad röckanal i muren och ännu bevarad skorsten över långhusgaveln. Förändringar vid mitten av 1900-talet var att läktaren byggdes upp igen 1939 för att bland annat rymma kyrkans första mer permanenta orgel. På 1950-talet slopades kaminen och centralvärme infördes med en källare byggd som pannrum under sockenmagasinet.



Exteriör från sydöst, troligen omkring 1890. Foto Olof Sörling, ATA, RAÄ Kulturmiljöbild. T.h. exteriör från nordväst omkring 1900. Foto (Emil Eckhoff?) ATA, RAÄ Kulturmiljöbild.



Exteriör från sydöst, troligen omkring 1900. Portalerna har nya kolonnetter, takryttaren i dåligt skick men ännu ej ersatt av den nya 1908-10. Foto (Emil Eckhoff?) ATA, RAÄ



Exteriör från sydväst omkr. 1900. Foto Carl Edward Lönngren, Gotlands Museum.



Exteriör från sydöst omkr. 1900. Foto Anna Elisabeth Lundgren, Gotlands Museum. T.h. samma vy efter takryttarens nybyggnad 1908-10. Foto Einar Erici 1916, ATA, RAÅ Kulturmiljöbild.



Exteriör från nordväst före och efter restaureringen 1908-10, då bl.a. rosettfönstret tillkom i väster. Foto Olof Sörling trol. omkring 1890 respektive Einar Erici 1916, ATA, RAÄ Kulturmiljöbild.



Långhusets sydportal och korportalen. Foto Olof Sörling troligen omkring 1890, ATA, RAÄ Kulturmiljöbild.



Exteriör från sydöst. Foto Nils Lagergren 1958, ATA, RAÄ Kulturmiljöbild.



Exteriör från sydöst. Foto Danne Pe Pettersson 2001-03, Visby stift.

Nulägesbeskrivning

Exteriör

Kyrkan är murad av tuktad och putsad kalksten, vilken att döma av synliga ytor och återanvända stenar alltid har varit putsad. Utan puts står endast i vanlig ordning fint huggen sten i socklar, hörnkedjord samt portal- och fönsteromfattningar. Kyrkans portaler och fönster är medeltida med undantag för rundfönstren i västfasaden och sakristian. Deras placering ger en kontrast mellan den södra och den slutna norra fasaden. Långhus- och korportalerna har en rik omfattning med inslag av figurreliefer. Långhusets fönster och korutsprångets östra fönster har masverk i kalksten. Sockenmagasinets öppningar har en mer profan karaktär än kyrkans övriga öppningar, vilket också kan kopplas till dess funktion. Dess fasader har rektangulära trädörrar och träluckor för rytmiskt placerade ventilationsgluggar. På taken ligger tegel medan takryttaren och dess närmast anslutande delar av taket har en ljus hållen brädpanel.



Exteriör från sydöst. Foto Pär Malmros 2020, Visby stift.



Exteriör från norr och nordöst.
Foto Pär Malmros 2020
respektive Rebecka Svensson
2006, Visby stift.



Västfasaden samt exteriör från sydväst. Den igenmurade tornbågen är markerad och sockeln är förberedd för tornbygge genom förtagningar. I den provisoriska muren sattes en portal från gamla kyrkan medan rosettfönstret är från början av 1900-talet. Foto JL 2020.



Västportalen, tidigare långhusportal i den romanska kyrkan. T.h. södra kapitalet. Foto JL 2020.



Västportalens nedre och övre delar. Foto JL 2020.



Västra och södra fasaderna sedda från sydväst. Foto JL 2020.



Långhusets sockel
längs nordfasaden.
Foto JL 2020.



Södra långhusportalens
baser. Foto JL 2020.



Sockelns anslutning till södra långhusportalens västra bas. Foto JL 2020.



Sockelns anslutning till södra långhusportalens östra bas. Foto JL 2020.



Långhusetets sydportal. Foto JL 2019 respektive 2020.



Långhusetets tympanon med bevarade färgspår samt t.v. förstörd detalj av S:t Bartolomeus, kyrkans skyddshelgon. Foto Pär Malmros 2020, Visby stift, respektive (t.v.) ES 2020.



Södra långhusportalens västra kapitälband. Foto JL 2020.



Södra långhusportalens kapitälband, utsidan samt detalj. Foto JL respektive ES 2020.



Södra långhusportalens östra kapitälband. Foto JL 2020.



Södra långhusportalens östra kapitälband, detalj samt utsidan. Foto ES respektive JL 2020.



Långhusets södra fönster. T.h. korets och korutspräangets sydfasader. Foto JL 2020.



Korets portal och fönster. Foto JL 2020.



Korportalens tympanon med bevarade färgspår. Foto JL 2020.



Änglar som svingar rökelsekar, reliefer i kalksten i korportalen, omkr. 1300. Foto JL 2020.



Välsignande Kristus, relief i kalksten i korportalen, omkr. 1300. Foto JL 2020.



Korportalens baser. Foto JL 2020.



Långhusets sydöstra hörn med sockelns anslutning till kormuren med ej fortsatt förtagning mot koret. T.h. korets sydöstra hörn med anslutningen till korutsprångets sockel. Foto JL 2020.



Korutsprångets södra och östra fönster från omkr. 1200 resp. omkr. 1300. Foto JL 2020.



Korutsprånget östra sockel och läget för den tidigare absiden. Foto JL 2020.



Kor och korutsprång från nordväst och sydöst. Foto JL 2019 resp. 2020. Märk i bilden till höger spår av korets ursprungliga, lägre gavelröste, innan det och korutsprångets tak höjdes efter det nya långhusets tillkomst omkr. 1300.



Korutsprångets östfasad. Den tidigare absidens grundmur ligger under gräset medan avtryck i fasaden efter absiden är svaga. Foto JL 2020.



Sockenmagasinets östra gavel. T.h. ventil med trälucka i magasinets norra mur. Foto JL 2020.



Magasinet och sakristian från nordöst. Foto JL 2020.



Magasinet och sakristian från norr. Foto JL 2020.



Sakristian från norr och nordväst. Foto JL 2020.





Sakristians fönster med omfattning från omkr 1910 samt anslutning mellan sakrian och långhuset. Foto JL 2020.



Magasinet och sakristian från nordväst. Foto JL 2020.



Det tidigare sockenmagasinet, sannolikt från 1800-talet, sett mot öster och väster, med källardörr i nedre bildens högra kant. T.h ursprungliga ventiler i nordöstra hörnet. Foto JL 2020.



Källarvåning under tidigare sockenmagasinet, nedgången sedd mot väster samt taket sett mot sydväst. Foto JL 2020.



Magasinet's vind mot öster och väster, med bänkar och andra undantagna delar av kyrkans inredning. Ovan t.h. dörren med inskrifter. Foto JL 2020.



Magasinet's vind mot sydöst med mötet mellan magasinets östra mur och norra muren i korutsprånget. T.h. vinden sedd mot sydväst med korets nordöstra hörnkedja inskjutande som en murklack. Foto JL 2020.



Magasinsvinden. Överst sedd uppåt mot söder med passage till kyrkvinden. T.v. magasinsvinden mot väster med sakristians östra gavelmur, genombruten i sin norra ände. T.h. parti av korets norra mur med delar av murverket synligt. Foto JL 2020.



Magasinsvindens västra del med genombrytning till sakristians vind. T.h. sakristievinden mot sydväst. I fonden långhusets nordöstra hörn samt hål efter skorstensstock. Foto JL 2020.

Interiör

Kyrkorummet utmärks dels av sin längd med flera bågar efter varandra, dels av höjden och rymden i långhuset. Ett blickfång i rummet utgör det stora fönstret ovanför altaret. Av stor betydelse är den djupt blågröna färg som präglar bänkinredningen. Rummets väggar och valv täcks av relativt slät vit puts. Tribun- och triumfbågen och långhusets gördelbåge har huggen sten, liksom koret fönster och portalerna i sina omfattningar. Gördelbågen och östra korfönstret har elegant växling av röd och grå kalksten. Långhusmurens konsoler är skulpterade. Valven i långhuset har grunda sköldbågar vid muren, ett i gotländska valv ovanligt inslag.

Ett parti med muralmålningar återfinns kring sakristians ingång på korets norra mur. Kalkmålningarna är fragmentariska men kan stilistiskt dateras till 1200-talets början. Likheter talar för att samme mästare också gjort målningar i Bjäresjö kyrka i Skåne. Den avvikande scenen längst åt öster är samtida, men gjord av annan konstnär och mer kostbara pigment (Svensson 2011). De skadades av sakristieportalen vid den stora ombyggnaden och målades över, antingen då eller vid kyrkans inre omputsning 1767. De framtog 1908–10 och restaurerades av konstnären Carl Wilhelm Pettersson som även kompletterade med några nya scener närmast portalen för att skapa en helhet. (Vid omputsning 2011 påträffades målningens fragment på återanvända stenar i fasaden, vilket visar att målningar även fanns i kyrkans västra del. Foto i GM.) I korutsprånget finns början och slutet på en lång inskrift i kalkmåleri, framtagen och restaurerad 1908–10. Inskriftens början anger invigningsåret, medan slutet som förefaller kompletterat eller återställt, sannolikt i samband med att korutsprångets södra fönster flyttades och förstörades vid den stora ombyggnaden. Utöver detta finns restaurerade konsekrationkors på olika ställen i kyrkorummet samt några frilagda, yngre inskrifter. En av dem, möjligen från 1600-talet, visar genom sin placering att läktare inte fanns då, åtminstone inte fram till södra muren.

Golvet är av trä i långhuset och av sten i koret. Det höjer sig flera trappsteg i korutsprånget, en utformning som sannolikt härrör från den stora ombyggnaden, då nischen på den norra muren visar att golvet höjts avsevärt här.

Sakristieportalen har antagits vara utformad med poster och en omhuggen tympanonsten från den romanska korportalen (SvK). Inget i formen talar emot detta, men eftersom det romanska koret, nuvarande korutsprånget, ännu finns i behåll och portalens läge synbarligen inte berördes av fönstrets förändring förefaller det omotiverat att anta att man gjort ett ingrepp i muren enbart för att hämta ut korportalens omfattning om den ändå skulle bearbetas. De gotiska portalernas rika utformning visar att varken förmåga eller material bör ha saknats för att åstadkomma en enkel omfattning till sakristieportalen. Emellertid skulle stenbehandlingen i sakristieportalen kunna tala för att materialet kommer från de äldre murarna, men då kanske mera sannolikt från en nordportal i den rivna delen av långhuset.

Sakristian täcks av ett tunnvalv i öst-västlig riktning. Fönstret i väster har en omfattning från 1908 medan den tidigare öppningen enligt Brunius var vårdslöst uppbruten. I öster finns den igenmurade smygen av ett fönster som doldes när sockenmagasinet byggdes. Inmurat i sakristians norra mur sitter ett bågkrön, sannolikt från ett romanskt fönster, vars lätt krökta framsida visar att det hört till absiden. Öster om sakristian, under samma tak, men utan invändig förbindelse finns en förråds- och teknikbyggnad, tillkommen som sockenmagasin, förmodligen strax före eller omkring 1800-talets mitt. Mindre luckor har bidragit till att styra ventilationen och att ge ljus. En källarvåning, som nås inifrån, byggdes som pannrum på 1950-talet. Magasinets övervåning,

vinden, har förbindelse uppåt till korutsprångets vind samt i väster till sakristians vind, via en genombrytning av sakristians östra gavelmur. Mot nordfasaden uppvisar koret en nästan intakt putsyta från tiden innan sakristiebygget omkring 1300. Några decimeter under taket avtecknar sig tydligt korets ursprungliga höjd genom att putsen slutar tvärt och några skift av murverket är synligt.

Vägen till den övriga kyrkvinden går via en spiraltrappa i långhusets västra mur, nära hörnet i söder. Över västra långhusvalvet sitter två inmurade kortare bjälkar med tapphål som sannolikt ingått i konstruktionen till en äldre takryttare. Den nuvarande takryttaren har som fundament en ett några meter högt kryssförstärkt ramverk på vilket den stjarna ligger som bär de åtta högbenen i den åttkantiga takryttarens hörn. Trappor upp genom det höga vindsrummet leder genom klockdäcket till klockrummet. Långhusvinden är rymlig och hög. Takstolen är till stora delar ny, men innehåller äldre delar. Från korvinden skiljs den av en mur från 1972–73 i den tidigare vida öppningen, som vid något tillfälle hade förstörats nedåt och skurit av förankringsbjälkar i gavelröset. Bjälkarna är sannolikt tillkomna vid någon senare ommurning och är kompletterade av en stödmur i betong och järnstag. Vindarna över kor och korutsprång har i högre grad äldre takstolar bevarade. De synbarligen ursprungliga remstyckena är från murarnas påbyggnad under den stora ombyggnaden för det nya långhuset. Gavelröstena avtecknar den romanska kyrkans lägre höjd, så som redogjorts för i samband med kyrkans byggnadshistoria. Passagen till vinden över korutsprånget är en snäv passage genom en mindre uppbrytning av muren, men vinden nås huvudsakligen via magasinsvinden. Nedanför denna öppning syns övre delen av den ursprungliga passagen mellan vindarna innan de nuvarande valven tillkom.



Interiör mot öster, från läktaren. Foto JL 2020.



Interiör mot öster. Foto JL 2020.



Interiör mot nordöst sett från orgelläktaren. Den tidigare altartavlan från 1820-talet uppsatt på norra muren. Foto JL 2020.



Interiör mot öster. Foto JL 2020.



Interiör mot väster. Foto JL 2020.



Interiör av långhuset mot nordväst. Foto JL 2020.



Korutsprånget och tribunbågen mot norr med inskriften om år 1211 (M CC XI), som sannolikt anger ett invigningsår, förmodligen för den romanska kyrkan med absid, kor (nu korutsprånget) och långhus (nu koret). Foto JL 2020.



Interiör av korutsprång och kor mot sydväst och nordväst. Foto JL 2020.



Valven i korutsprång och kor, samt tribun- och triumfbågarna, sedda underifrån mot nordväst. Foto JL 2020.



Korutsprångets valv, sett underifrån mot nordväst. T.h. korets östra fönster sett nedifrån mot nordöst. Foto JL 2020.



Korets östra fönster. T.h. detalj visande glasmålningar. Foto JL 2019 respektive 2020.



Korutsprångets södra sida med hörnedjor till den tidigare korportalen, använd till nisch. T.h. inskrift under östra fönstret, berättande om restaurering 1908. Foto JL 2020.



Korets norra mur, den romanska kyrkans långhus, med målningar från 1200-talets början, restaurerade 1908. Foto JL 2020.



Kalkmålningar på korets norra mur, västra delen. Detalj. Foto JL 2019.



Kalkmålningar på korets norra mur, östra delen. Detalj. Foto JL 2019.



Korutsprångets södra fönster och korfönstret, sedda inifrån, med dekorativt glas från 1908. Foto Rebecka Svensson 2006, Visby stift.



Korportalens och södra långhusportalens innersmygar. Foto Rebecka Svensson 2006, Visby stift.



Långhusets östra del sedd mot söder. T.h. långhusets valv, sedda mot nordöst. Foto JL 2020.



Långhusets västra valv sett underifrån mot norr med tidigare hål för klocklinor. T.h. anfang för de tunna sköldbågarna närmast muren i långhusets sydvästra hörn. Foto JL 2020.



Valvkonsoler på södra och norra långhusmuren. Foto JL respektive ES 2020.



Långhusets södra fönster med detalj av dess färgade glas från 1908. Foto JL 2020 resp. 2019. T.h. rosettfönster från 1908 i västgaveln. Foto JL 2020.



Konsekrationskors på södra långhusmuren nära läktaren. T.h. målad inskrift trol. från 1600-talet över läktargolvet.
Foto JL 2020.



Inskriften i föregående bild, detalj. Foto JL 2020.



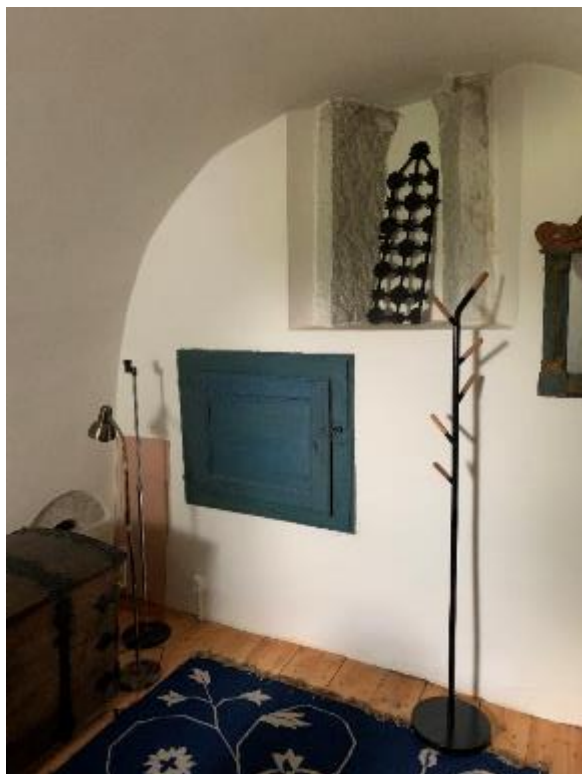
Inskriften i föregående bild, detalj. Släpljuset tydliggör textlinjerna. Foto JL 2020.



Ingången till sakristian. Foto från kyrkorummet och sakristian. Foto JL 2020.



Interiör av sakristian mot väster. T.h. fönstrets innersmyg, sedd mot väster. Troligen upptaget när magasinet byggdes, med omfattning från 1908. Foto JL 2020.



Interiör av sakristian mot nordöst. T.h. innersmygen till igensatt östfönster. Foto JL 2020.



Ovan, nisch i sakristians norra mur. Nedan tidigare fönsteromfattning sekundärt infogad i sakristians norra mur. T.h. samma omfattning i släpljus. Dess svaga rundning talar för att den suttit i absiden som revs vid samma tid som sakristian byggdes. Foto JL 2020.



Murtrappans ingång i långhusets sydvästra hörn samt del av trapploppet. Foto JL 2020.



Murtrappans trapplopp. Foto ES 2020. T.h. ljusglugg i trappan. Foto JL 2020.



Murtrappan. Ljusluggar placerade i sydvästra hörnet. Foto JL 2020.



Övertäckning av murtrappan vid mynningen på kyrkvinden. Slåthuggna block med puts torde komma från de rivna delarna av den romanska kyrkans långhus, som alltså även ursprungligen varit putsat. Förekommer de i murarnas övre del, som här, tyder det på att långhuset stod kvar orört tills det nya var färdigt. Foto JL 2020.



Murtrappans mynning i kyrkvindens sydvästra hörn. Foto JL 2002.



Långhusvinden, ovan t.v. sedd mot öster, ovan t.h. mot nordöst ned mot valven, nedan mot väster med bärverket för takryttaren. Foto JL 2020.



Långhusvinden sedd från sydvästra hörnet. T.h. västra gavelmurens insida. Foto JL 2020.



Utskjutande bjälkar från västra gavelmurens insida. Sannolikt rester av bärkonstruktionen för en ursprunglig takryttare. Den södra, bilden t.v., har kälade urskärningar i översidans ytterkanter. Båda har tapphål. Ovanpå den södra står rester av en sturk, den genomborrade träskoningen för klockrepet med utskjutande dymlingar som fäste i valvets murverk. Foto JL 2020.



Takryttarens underkonstruktion, sedd nedåt mot norr samt uppåt mot sydöst. Foto JL 2020.



Takryttarens underkonstruktion, sedd mot väster från långhusvinden och uppåt mot nordväst. Foto JL 2020.



Takryttarens nedre del, sedd nedåt mot sydväst med del av västra gavelmurens krön, samt uppåt mot bjälklaget under klockrummet. Foto JL 2020 resp. Rebecka Svensson 2006, Visby stift. T.h. klockvåningen mot sydväst. Foto JL 2020.



Klockvåningen sedd mot sydväst. T.h. takryttarens inre konstruktion sedd uppåt från klockvåningen. Foto JL 2020.



Långhusets vind med takstolen sedd mot nordöst och mot sydöst ned mot valvens ovansida och takfoten. Foto JL 2020.



Långhusets vind sedd nedåt mot norr. Foto JL 2020.



Långhusvindens östra gavelmur. Ovan t.v. alastningsbjälkar över tidigare öppning till korvinden, bakom skorstensstocken. Nedan t.v. bomhål från byggnadstiden, den högra med kvarsittande virke. T.h. vindens östra del sedd mot öster. Strax över valvet dörr till korvinden. Foto JL 2020.



Korvinden sedd mot väster. Gavelröset mellan kor och långhus är förstärkt med timmer och senare med stålbalk och betong. Öppningen mellan vindarna murades igen vid 1970-talets restaurering och försägs med dörr. Skorstensstock ansluter från magasinsvinden i norr. Foto JL 2020.



Korvindens östra del med gavelröstet mellan kor och korutsprång. Gavelns tidigare höjd framgår, innan den höjdes vid nuvarande långhusets tillkomst då koret också fick sitt nuvarande valv. Foto JL 2020.



Korvindens östra gavelröstet med öppning till korutsprångets vind. Avsatsen under öppningen är möjligen en byggnadsskarv mellan korutsprångets byggnadsetapp, medan gaveln är samtidig med koret, om de inte är byggda samtidigt. T.h. remstycken på korets södra sida på den omkr. 1300 påbyggda sidomuren. Foto JL 2020.



Passage mellan vindarna över koret och korutsprånget, uppbruten efter nuvarande valvens tillkomst, sedd från väster och öster. Foto JL resp. ES 2020.



Gavelmuren mellan kor och korutsprång, sedd mot sydväst och väster, med igenmurad öppning strax nedanför den nuvarande uppbrutna passagen. Sannolikt övre delen av en tidigare passage mellan vindarna innan nuvarande valven tillkom omkr. 1300. Foto JL 2020.



Korutsprångets vind vid västra gavelmuren mot koret, sett mot nordväst, väster och sydväst. Avtryck visar att korutsprånget tidigare haft lägre placerat takfall, men med i princip samma vinkel som i dag. Putsen på bilderna tillkom innan taket höjdes omkr. 1300. Murverket i gaveln visar inga spår av att korutsprånget skulle vara äldre än koret. Foto JL 2020.



Korutsprångets östra gavelröste, sett mot öster. Murverket visar att gaveln är höjd och takfallet tidigare låg lägre, motsvarande putsavtrycken på gavelmuren i väster. T.h. ljusöppning i den omkr. 1300 förhöjda muren. Foto JL 2020.



Korutsprångets norra takfot med öppning mot magasinets vind, varifrån stege ansluter som alternativ till den trånga muröppningen från koret. Remstycket bilat för passagen. Foto JL 2020.

Fast inredning och inventarier

Det murade altaret är medeltida, tillkommet vid den stora ombyggnaden under 1200-talets senare del eller omkring 1300. I en nu igenmurad nisch påträffades ett relikvarium 1908-10 som lämnades till Gotlands Fornsal. På altaret står ett altarskåp från 1500-talets början, troligen tillverkad på Gotland. Nuvarande polykromi från restaureringen 1908-10. 1820-1908 var altarskåpet ersatt av den stora altaruppsats med målning av Gustav Abraham Möller som nu hänger på norra långhusmuren. Nischer, flera med skåpdörrar från 1700-talet, finns i korutsprångets och korets murar. Den lågt placerade norr om altaret torde ha tagits ur bruk tidigt. En av nischerna är ursparad ur den tidigare korportalens innersmyg. Predikstolen tillverkades av Jochim Sterling 1687 och målades 1748. I koret finns rester av medeltida korbänkar, vars uppställning i både norr och söder sannolikt är snarlik den ursprungliga, även om de, åtminstone sedan 1600-talet och fram till 1908 var sammanförda i en gemensam stor korbänk. Målade bräder är bevarade från en dekorerad väggskärm från 1300-talet, vilket också är bänkarnas datering. Bänkinredningen från 1908–10 har i detaljer drag av nygotik, men stilen har mer av associationer till äldre folklig snickarkonst med intryck från både romanska trämöbler och barockklassicismens voluter. Läktaren byggdes 1939 efter ritningar av länsarkitekt Albin Hamrin som en fri rekonstruktion av den läktare som revs 1908–10, men med motiv, inte från läktarens försvunna delar utan av delar av den äldre bänkinredningen. Läktarunderbyggnaden tillkom 2011.

Kyrkans triumfkrucifix från 1200-talets mitt har en färgsättning som följer den ursprungliga, återskapad 1973 efter tidigare övermålningar på 1700-talet och 1908. Delar av 1700-talsmåleriet finns på korsändarna. Ett mindre processionskrucifix från 1300-talet har ett skulpterat ringkors. Dopfunten är från andra hälften av 1600-talet och har ett lock från 1678 av Jochim Sterling. Rester finns bevarade av en äldre, stor men enkel dopfont från 1200-talets andra hälft. Bland övriga inventarier kan nämnas en brudbänk och nummertavlan från 1700-talet, samt en väggplåt, vars ljuskrona stals vid ryska trupperns härjningar 1717. Orgeln tillkom 1940. Klockan göts 1745 som ersättning för den som stals av ryska soldater 1717. På Gotlands Museum förvaras det nämnda relikvariet samt fronten till en kista från 1400-talet.



Interiör mot öster. Inredningen markerar rummets indelning. Bänkinredningen upptar långhuset. Triumfkrucifixet, predikstolen och dopfunten i triumfbågen markerar övergången till koret. Altaret inramas av korutsprånget med masverksfönster i öster och altarskränket. Foto JL 2020.



Altarskåp från 1500-talets början. Restaurerat av Carl Wilhelm Pettersson 1908. Foto JL 2020.



Altarskåpet sett från söder. T.h. altarets baksida från sydöst. Foto JL 2020.



Detalj av altarskåpet med S:t Bartolomeus bild i mitten. Foto JL 2020.



Ovan, målningar på utsidan av altarskåpets dörrar. Foto JL 2020 resp. 2019. T.v. altartavla målad av Gustav Abraham Möller 1820, ersatte altarskåpet och täckte östfönstret. 1908 flyttad till långhusets norra mur. Foto JL 2020.



Nisch i korutspränsgets norra mur. Placeringen vid golvet visar att den ursprungliga golvnivån låg lägre. Ovan t.h. korutspränsgets sydöstra hörn med väggskåp och skriftepall från 1700-talet. T.v. altaranordningen med altarskrank, troligen från 1686, nuvarande färgsättning från 1908, samt predikstolen. Foto JL 2020.



Predikstol, tillverkad 1687 av Jochim Sterling, målad 1748, restaurerad av Johan Gardelin, Hemse, 1908. Foto JL 2020. Nedan deltalj av korgen och vy från koret. Foto JL 2020 resp. Danne Pe Pettersson 2001-03, Visby stift.





Korbänk, sannolikt från omkr. 1330. Foto JL 2020. T.h. bräder med måleri från 1300-talet. Troligen delar av väggskärm till korbänken. Nu i Gotlands Museum. Foto Danne Pe Pettersson 2001-03, Visby stift.



Korbänk, sannolikt från kyrkans ombyggnad omkr. 1300. Ombyggd på 1600-talet och restaurerad 1908. Nuvarande uppställning på korets södra sida sedan 1972-73 enligt Bengt G. Söderbergs studie i Gotländskt Arkiv 1934 och hans tolkning av den ursprungliga placeringen. Foto JL 2020.



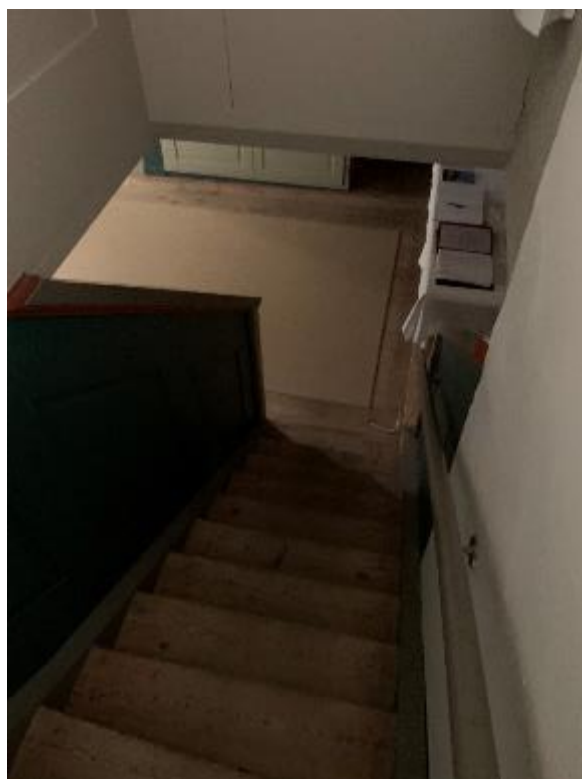
Bänkinredning från 1908. Foto JL 2020.



Skärm från 1908 för korbänken, nu på magasinshvinden. Foto JL 2020. T.h. detalj av den enda bevarade skärmen från inredningen före 1908, möjligen del av korbänken, med målningar från 1700-talets förra hälft. Nu på Gotlands Museum. Foto Dann Pe Pettersson 2001-03, Visby stift.



Läktarbarriär till den 1939 byggda läktaren, målad efter förebild av den bevarade skärmen från 1700-talets bänkinredning som förebild. Den tidigare läktare från 1790-talet som revs 1908 och vars delar skulle återuppsättas eller utgöra förebild visade sig inte längre finnas kvar. Foto JL 2020.



Trappa till läktaren och del av skärm till läktarunderbyggnad från 2000-talet. Nedre delen utgör avlägsnade skärmar från 1908 års bänkinredning. Foto JL 2020 respektive 2019.



Triumfkrucifix från 1200-talets mitt. Ommålat på 1700-talet, 1908 och 1973. Vid det sista tillfället genom att så långt möjligt återställa ursprungliga polykromin. Korsets evangelistsymboler från 1700-talet. Foto Danne Pe Pettersson 2001-03, Visby stift.



Ovan, triumfkrucifixet sett från koret, samt med Carl Wilhelm Petterssons färgsättning från restaureringen 1908. Foto Foto Danne Pe Pettersson 2001-03, Visby stift respektive Nils Lagergren 1958, ATA, RAÅ Kulturmiljöbild.

Processionskrucifix från 1300-talets mitt. Från ca 1900 till 1973 i Gotlands Fornsal. Foto JL 2020.



Dopfund i sandsten från 1600-talets andra hälft med lock av Jochim Sterling 1678. Foto JL 2020. Nedan, dopfunten förbereds för dop samt detalj av locket. Foto JL 2019 respektive 2020.





Delar, sannolikt från medeltida dopfont från 1200-talets andra hälft. Tidigare i prästgårdens trädgård och bod, sedan 2011 i kyrkan. Foto JL 2020 respektive Danne Pe Pettersson 2001-03, Visby stift.



Brudbänk, tillverkad av Israel Lingström 1789, målad 1908. Foto JL 2020.



Nummertavla, inköpt 1762, ommålad 1908. Foto Danne Pe Pettersson 2001-03, Visby stift.



Gravsten från 1200-talet samt lampett. Foto JL 2020 respektive Danne Pe Pettersson 2001-03, Visby stift.





Orgel, anskaffad 1940 som kyrkans första. Tidigare användes ett orgelharmonium i koret. Foto JL 2020.



Klocka, gjuten 1745 av Gerhard Meyer d.y. i Stockholm som ersättning för de två klockor som stals vid ryska truppers härjningar längs svenska kusten. I inskriften hägkoms S:t Bartolomeus, kyrkans skyddshelgon. T.h. detalj. Foto ES respektive JL 2020.



Front till kista från 1400-talets senare del. Påträffad 1861 i socknen och förmodad att ursprungligen tillhört kyrkan. Nu i Gotlands Museum. Till vänster detalj. Foto Danne Pe Pettersson 2001-03, Visby stift.

Restaureringar

Den största samlade restaurering kyrkan genomgått var den under Nils Petterssons ledning 1908-10. Av senare restaureringar är de 1972-73 och 2011 mest genomgripande. År 1972-73 restaurerades kyrkan under ledning av arkitekt Leif Olsson, Stockholm. Takryttaren fick ny panel, yttertaken reparerades, den av kaminen nedsotade interiören rengjordes, golvet lades om och ommöblering skedde av bänkarna och i koret, varvid dopfunten och den ena medeltida kyrkbänken bytte plats. En ny inre och yttre restaurering genomfördes 2011. Då tillkom en läktarunderbyggnad för att skapa förvaringsrum. Interiören är idag avfärgad i vitt.



Interiör mot öster före restaureringen 1908. Av bilden framgår att bänkarna på södra sidan var högre än de på norra, att korbänken var stor och hade skärm mot väggen, att krucifixet hade en rik polykromi från 1700-talet före restaureringen och att altartavlan från 1820 hade stödjande pidestaler vid sidorna. Altaret flankeras av två majstänger (?). Foto från omkring 1890-1900 i ATA, RAÄ Kulturmiljöbild.



Altarskåpet, utlyft ur magasinboden innan det restaurerades och återuppsattes på altaret. Foto J.W. Hamner omkr. 1900, ATA, RAÅ Kulturmiljöbild.



Partiet kring tribunbågens norra del med inskriften om 1211, under pågående restaurering. Foto 1909 i ATA, RAÅ Kulturmiljöbild.



Muren kring korportalen under restaurering. Murytan bitvis renhuggen från puts. Foto 1909 i ATA, RAÄ, Kulturmiljöbild. T.h. inskriften från 1211 i dess restaurerade kontext med avvikande putskaraktär. Foto Johnny Roosval 1913, ATA, RAÄ Kulturmiljöbild. Vid restaureringen fick fogarna mörkare ton liksom sannolikt putsen, om detta inte berodde på kaminsot.



Interiör mot öster efter restaureringen. Foto Einar Erici 1916, ATA, RAÄ Kulturmiljöbild.



Interiör mot öster. Foto Erik Bohrn 1938, ATA, RAÄ Kulturmiljöbild.



Interiör mot väster och öster. Foto Erik Bohrn 1938, ATA, RAÅ Kulturmiljöbild. Läktaren revs 1908 samtidigt som fönstret i väster togs upp. Norr om triumfbågen kamin från restaureringen vars rökrör i muren avspeglar sig i putsytan.



Interiör mot väster med läktaren från 1939. Foto Nils Lagergren 1958, ATA, RAÄ Kulturmiljöbild.



Ljushållare från 1600-1700-talet, vars ljuskrona stals 1717 vid de ryska truppernas härjningar längs svenska kusten. Hållaren avlägsnad från sin plats på predikstolen, troligen vid predikstolens konservering under restaureringen 1973. Foto Nils Lagergren 1958

Arkeologi

De gotländska kyrkorna erbjuder ett stort mått av arkeologiskt intressanta spår. Det gäller både marken som kyrkan står på och kyrkogården samt ibland även de närmaste omgivningarna. Kyrkorna byggdes ofta på redan etablerade platser och under de nära tusen år en kyrka stått på samma plats har det avsatt lämningar, som kanske inte är lika märkbara som den stående kyrkan men som är värda att uppmärksammas som viktiga kunskapskällor. Det är till exempel spår av tidigare kyrkobyggnader, bevarade trä- eller stenkistor, bildstensfragment, gravklot och gravstenar, men även runristningar och lösa föremål. I föreliggande avsnitt fokuseras på anläggningar under mark och golv. De artefakter som är med i rapporten är sådana som representerar något som kan peka på att det finns okända fornlämningar. I det här fallet är det företrädesvis vikingatida föremål som kan tyda på att det finns gravar kvar från det tidigaste kyrkoskedet.

På den norra sidan av kyrkorna ligger många av de äldsta kristna gravar som vi känner till. Här begravdes framför allt kvinnor under kyrkans tidiga existens i enlighet med ett könssegregerat gravskick. Redan under 1200-talet upphörde i flera fall bruket att använda norra sidan av kyrkogården som begravningsplats. Bruket återupptogs först under 1800- och 1900-talen. När den började användas för begravingar igen påträffades gamla gravar, inte sällan gravar från vikingatiden och den äldsta kristna tiden på Gotland. Ofta hade gravläggningen skett i kläder med spännen och utsmyckningar som hör vikingatidens sista del till. Fynden är mycket intressanta men tyvärr inte så utförligt beforskade som man kan föreställa sig. Det rör sig om föremålsfynd av vikingatida karaktär, av personlig art och som tillhört klädedräkten och med denna fått följa med i graven. Vanliga föremål är pärlor, knivar, kammar och olika typer av smycken relaterade till klädedräkten (Thunmark-Nylén 1995).

Under kyrkornas golv ligger ofta gamla gravar med bevarade trä- eller stenkistor. Något som också noterats särskilt är spår efter äldre kyrkor, träkyrkor i form av syllar, stavkonstruktioner eller sekundäranvända plankor och spår efter stenkyrkor i form av murverksrester under mark och golv. Dock har inte sekundärt inmurade detaljer i den nuvarande kyrkan som fasadstenar eller friser tagits upp i avsnittet om arkeologi, liksom inte heller ännu stående murverk som ingått i en äldre anläggning.

I putsen på kyrkornas väggar påträffas ibland medeltida inskrifter och putsristningar. Ofta har inskrifterna runor, vilket är av stort intresse för kunskapen om runor, eller innehåller graffiti i form av tecknade figurer. Av någon anledning har run- och bildstenar från äldre tider tagits till kyrkan för att införlivas i byggnaden. I kyrkornas byggstenar finns också stenhuggarmärken och med hjälp av dem kan man få en uppfattning om delaktigheten i kyrkobyggena.

Kyrkornas vindar och övervåningarna i tornen har genom tiderna använts som förvaring, även om kulturhistoriskt värdefulla föremål i regel tagits om hand och nu förvaras på annan plats. De lager som bildats på valvens ojämna ovansidor kan dock innehålla lösa delar till inventarier som tidigare förvarats där eller spår av tidigare reparationer på kyrkobyggnaden. De kan innehålla rester av vardagliga föremål som berättar om hur vinden och tornen har använts eller personliga saker som burits upp i hopp om få ett skydd i kyrkans hägn. Äldre stegar, klockrep, redskap från hur taken tjärats förekommer också. Kyrkogårdsmurar, såväl de medeltida som de yngre kan innehålla byggmaterial som per definition är fornlämning eller fornfynd, som till exempel stenar med ristningar.

I texten förekommer ett särskiljande av fornlämningar och övriga kulturhistoriska lämningar. Med *fornlämning* avses lämningar som enligt Riksantikvarieämbetets bedömning uppfyller fornlämningsrekvisiten (villkor baserade på Kulturmiljölagens 2 kap.), och vars lämningar huvudsakligen kan antas ha tillkommit före 1850. Med *övrig kulturhistorisk lämning* menas de typer av lämningar som enligt Riksantikvarieämbetets bedömning uppfyller fornlämningsrekvisiten, och vars lämningar huvudsakligen kan antas ha tillkommit 1850 eller senare samt de typer av lämningar som enligt Riksantikvarieämbetets bedömning inte uppfyller fornlämningsrekvisiten. Rörande registren är det dock viktigt att peka på några källkritiska problem. Fornsök och Fornreg, de digitala registren för information om fornlämningar, är användbara källor för information om kyrkomiljöer. Men de utgör i sig ett källkritiskt problem då 10 000-tals lämningar vid digitalisering har kommit att registreras på felaktig nuvarande belägenhet eller fyndplats. Ofta är uppgifterna korrekta men när flera fornlämningar påträffats intill varandra, som till exempel stenkistor på kyrkogården, är det svårt att veta om en borttagen kista i ett dokument är densamma som en som i tidigare upprättade beskrivningar anges ligga kvar på fyndplatsen.

Fornlämningar

På kyrkogården cirka 10 m SV om kyrkans SV hörn finns övertorvade byggnadsrester som i Fornreg är benämnt Borg (dvs kastal). I Fornreg beskrivs lämningen enligt följande: Kastal(?) rest av, rund, 10-13 m i diameter och intill 0,6 m hög. Helt övertorvade men enstaka synliga huggna kalkstenar i kanten, 0,8-1,4 m stora. Är påförd med matjord och gräsbeväxt. Enligt Waldemar Falck kan det även vara rest av den medeltida prästgården¹. Lämningen är klassad som fornlämning.

På 1980-talet påträffades en bildsten på kyrkogården². Den står nu strax norr om sakristian står en bildsten som är omhuggen och försedd med en sekundär latinsk inskrift, ursprungsytan är nästan helt förstörd. Stenen är cirka 1,8m hög och som mest 1m bred. Stenen klassad som Övrig kulturhistorisk lämning³.

Arkeologiska undersökningar

I samband med renoverings- och anläggningsarbeten i och på kyrkogården gjordes en arkeologisk undersökning under 1972-73. I koret påträffades bl.a. 18 gravar samt en sigillstamp av kopparlegering med järnrester. I koret påträffades även ett antal mynt och i korutsprånget fanns ytterligare gravar. I långhusets östra del framkom kalkstenar fogade med kalkbruk i norra och södra delen av östra långhuset. Dessa slutade åt väster varvid ansvarig arkeolog föreslog att dessa kalkstenar, som var asymmetriskt huggna, skulle kunna utgöra rester efter den västra begränsningen av ett äldre långhus. De var belägna under ett lager med kalksten och murbruk, upp till 0,15 m tjockt, samt ett lager av sandblandad jord, ca 0,06-0,1m tjockt.

På kyrkogården norr om kyrkan framkom skelettdelar efter tre individer, varav en överlagrade en annan. Inga spår efter en tidigare stavkyrka kunde konstateras under utgrävningen, något som från början var ett av målen med undersökningen⁴.

¹ L1977:8527 (Kräklingbo 91:1)

² Böttger-Niedenzu, B. 1988

³ L1977:8528 (Kräklingbo 91:2)

⁴ Swanström, E. 1976

Värdering

Allmänt

Alla kyrkor bidrar till att materialisera bilden av det heliga. Invändigt utgör de en ram för mötet mellan människan och det livsavgörande på ett sätt som andra rum inte gör. Till det yttre markerar de sin belägenhet i landskapet, men tar också det yttre rummet i anspråk och utgör en påminnelse om värden som ligger vid sidan om vardagen. Genom historien har betoningen legat på olika delar och egenskaper i kyrkan. Samtidigt finns det många likheter mellan skilda kyrkor, särskilt för dem som ingår i samma kyrkliga tradition. Stor omsorg har sedan det kristna kyrkobyggandets äldsta tid ägnats konsten och arkitekturen. I kombination med att många kyrkor också är gamla hör de till våra viktigaste kulturmiljöer.

Kyrkorna på Gotland utgör en del av den världsöverspännande kristna kyrkans byggnader, en del av kyrkorna i Sverige och en del av kyrkobyggandet på Gotland. Gotlands kyrkobyggande är relativt homogent. Byggnadsdetaljers utformning och tillvägagångssätt vid kyrkornas planering återkommer mellan olika socknars kyrkor, men kan sedan skilja sig från principer som använts i andra landsändar. Exempel på det är att de äldsta gotländska stenkyrkorna följde samma modell av kyrka med långhus, kor och absid, som var allmän i de nordiska länderna. I nästa skede kom dock kyrkorna att förnyas på 1200- och 1300-talet på ett för Gotland karakteristiskt, men i övriga Sverige okänt sätt. Under 1200-talets slut och 1300-talet byggdes kyrktorn på Gotland, vilket sällan hände vid kyrkorna på fastlandet. Den gotländska kalkstenen möjliggjorde valvslagning och byggnadsskulptur utan motstycke i resten av Sverige till vare sig mängd eller konstnärlig kvalitet. Under 1400-talet byggdes kyrkor om- och till i Mellansverige och försågs med heltäckande kalkmålningar, något som inte hade någon motsvarighet på Gotland. Under 1800-talet förnyades tusentals kyrkor i södra och västra Sverige genom att en äldre revs och ersattes av en ny och större, eller byggdes om genomgripande. Detta berörde endast någon enstaka av de gotländska kyrkorna. Sammantaget har detta gjort att de gotländska kyrkorna representerar ett medeltida byggande under en tid då inte så mycket byggdes i övriga Sverige. Men utmärkande är dessutom att på Gotland finns dessa medeltida byggnader ofta kvar, relativt oberörda av senare förändringar och ännu i bruk.

Härigenom utgör varje kyrka ett omistligt exempel på medeltida kulturmiljö inte bara ur ett lokalt gotländskt perspektiv utan även ur ett riksperspektiv. Eftersom inte heller Centraleuropa efter krigstider och andra perioder av förändringar till så hög grad har kvar större uppsättningar av medeltida sockenkyrkor och framför allt medeltida träskulptur har de gotländska kyrkorna därigenom ett internationellt intresse. De formades i hög grad under inflytande av byggmästare från västra Tyskland, från Westfalen och området kring Köln, vilket ytterligare ger dem en internationell betydelse, liksom att det tidiga kyrkobyggandet uppvisar stilpåverkan från östra Europa. Sedan 1800-talets slut har kyrkorna på Gotland kommit att uppmärksammas av arkitekter och konstnärer och har fått stå förebild för kyrkor på fastlandet, vilket gör att kyrkor från 1800- och 1900-talet med gotländskt inspirerade motiv återfinns i Skåne, Västergötland, Stockholm och på andra platser.

De gotländska kyrkorna har vissa särdrag i formen, men de intar också en särskild ställning i bygden. Över hela Sverige har, liksom i många andra länder, kyrkan utgjort en central och samlande punkt, även om de mera sällan legat mitt i en by, så som de gör i en del andra delar av Europa. Men på Gotland har kyrkans roll som samlande byggnad levt kvar bättre än på en del

håll. Denna uppfattning är stark även i resten av Sverige, men bebyggelseförskjutningar till följd av nya järnvägssamhällen och bruksorter, en mer polariserad sockensammansättning, större avstånd mellan kyrkorna och att de inte har haft torn kan ha bidragit till det. Medan kyrkorna på Gotland genom sina torn och tätare avstånd samt en viss skepsis till förändringar har behållit sin plats i en sockenmedvetenhet, som även i sig är ovanligt stark på Gotland.

För de gotländska kyrkornas kulturhistoriska värde och särställning gäller åtskilliga gemensamma saker. Kyrkorna är närmare hundra och Gotland utgör som Visby stift det stift som har nästan uteslutande medeltida kyrkor, därtill tillkomna och ombyggda före mitten av 1300-talet. Eftersom de så tydligt har parallella tillkomsthistoriker utgör varje kyrka en omistlig del i ett pussel av olika byggnadsetapper. Byggnaderna är utsmyckade av skulpterade portalomfattningar, kalkmålningar och skulpturer. Glasmålningarna saknar till omfattning motstycke i resten av norra Europa. 93 procent av bevarade medeltida glasmålningar med figurscener i Sverige kommer från Gotland (i kyrkorna eller på museer). Flera medeltida möbler, mest bänkar, finns också i kyrkorna. Föremålen visar hur kyrkorna användes under medeltiden och kan bidra till att ge en autentisk upplevelse av medeltida miljöer. Inte minst gäller detta kyrkornas vind och särskilt tornets övervåning, där rummet i hög grad präglas av murade dörr- och fönsteröppningar som skapar en autentisk ljussättning. Virket och murbruket kan visa upp spår från hur själva byggnadsarbetet gick till och kan avspela hur kyrkan i äldre tid drabbats av eldsvåda.

Föremålen i kyrkorna är inte bara medeltida. Gotland har även en hög andel av bevarade bänkinredningar från 1600-talet av ett slag som på svenska fastlandet ersattes av ny inredning i slutet av 1800-talet. Från 1700-talet finns bevarat ett rikt måleri, inte minst målningar på bänkinredningen. De gotländska dopfuntarna utgör ett särskilt kapitel, där de mest framträdande utgörs av de tidigmedeltida sandstensfuntarna, som fick ett nytt uppsving på 1600-talet. Södra Gotlands stenhuggerier producerade sedan altaruppsatser i sandsten av ett slag som inte är vanligt utanför Gotland. Genom det sena 1800-talets och 1900-talets kyrkorestaureringar, ofta av framträdande stockholmsarkitekter, kan man följa förändringar i synen på öns kyrkor.

Kyrkornas lägen visar på centrala platser i bygden, placerade vid en tidigare korsväg med, om inte förhistoriska så åtminstone medeltida ursprung. De avspeglar det höga välstånd från medeltidens omfattande handel som rådde när de kom till och illustrerar något av den komplicerade kyrkohistorien. Av stor betydelse är kyrkogårdarna runt kyrkorna som är omvärdade och används. Många av dem har en intakt medeltida utsträckning. Andra visar kyrkogårdens utveckling under 1800-talet och hur folkmängden ökat. Trädrader och gravtyper illustrerar hur nya delar har tagits i bruk under 1800- och 1900-talet.

Anmärkningsvärt är att kyrkorna ännu används för sitt ursprungliga syfte. För Gotlands del har det kunnat ske utan större ombyggnader av kyrkorna, trots förändringar i befolkningsstorlek. Nästan alla är i bruk (de som är öde har varit det sedan minst 400 år) och används, om än med olika intervall. Öns kyrkor har genom sin ålder, kvalitet och i sammanhanget starka karaktär en identitetsskapande roll. I de många, ofta små, socknarna finns en särskild känsla, där kyrkorna intar rollen av kraftfulla symboler för hemsöcken. Hur klockorna har ringts avspeglar skillnader mellan kyrkorna och än idag finns kimmingsstenar beredda i klockvåningen för det ringningssätt med små stenar som endast finns på Gotland och de skånska landskapen. Kyrkorna har både en starkt lokal förankring och utgör samtidigt punkter i ett världsomspännande nätverk som förbinder länder och kontinenter genom religion, arkitektur, konst, musik över århundraden.

Sedan ett drygt sekel har kyrkorna på ön varit en turistmagnet. De är öppna sommartid, på ett annat sätt än på det svenska fastlandet, och brukar vara välbesökta.

Bruksvärden

I samtliga kyrkor i Romaklostets pastorat firas gudstjänst och hålls förrättningar. Östergarn tillhör Östergarn församling som tillsammans med 9 andra enheter 2016 gick samman och bildade ett stort pastorat. Den gamla strukturen märks kring öppethållande och användningen av kyrkorna.

Kyrkorna i Östergarns församling hålls öppet året runt. Gudstjänst firas utefter ett rullande schema liksom de stora högtiderna så att kyrkorna används ungefär lika mycket. Församlingen har ett ekumeniskt utbyte vilket märks genom de sångkvällar man anordnar med Elimförsamling där kyrkorna används utefter ett rullande schema. I Kräklingbo finns bygdens förskola och skola vilket märka besöker kyrkan ibland både själva och med någon från församlingen som berättar.

Klockringningssederna lever kvar i församlingens alla kyrkor med aftonringning varje kväll, kimbning vid bröllop, själaringning och inringning av det nya året på nyårsafton.

När det gäller den fysiska tillgängligheten så är den tillfredsställande. Relativt nyskrivna (2009-2011) kyrkoguider finns för samtliga kyrkor inom Östergarns församling.

Kyrkan är viktig för även de som inte tillhör kyrkan, det är här de större livshändelserna som dop, bröllop och begravning sker.

Följande bygger på de 349 svar från besökare som inkom via de enkäter som sommaren ställdes 2019 i 16 kyrkor i Romaklostets och Klinte pastorat. Av dessa 349 personerna besökte 52 % kyrkan för första gången.

De som räknas in som återkommande besökare har angivit att de besöker kyrkan ofta, ibland eller sällan/någon gång per år. Genomgående är gravskötsel, besök av anhörigs grav samt delta i gudstjänst och andakt de främsta anledningarna till besök. Av de barnfamiljer som bor i socknarna kan man utläsa andra motiv till återkommande besök en förälder skriver såhär ”Vi bor nära kyrkan. Ibland går vi hit och letar Pokémon och övar vår minsta att läsa, precis som vår äldsta son gjorde när han lärde sig läsa”. Konserter anges också som en stor anledning till besöket. För dessa besökare står kyrkan för hembygd, barndom, en knutpunkt, trygghet samt en plats för slakten genom århundraden. De uttrycker en stor glädje och stolthet över sina kyrkor och betonar hur viktig den är för sockens identitet, historia och sammanhang samt för individens släkthistoria.

Förstagångsbesökarna kan majoriteten kopplas till turism, många anger att de hade som mål att besöka minst en kyrka på ön under sin semester eller att besöka många/samtliga av öns kyrkor. Benämningen kyrksafari var en återkommande anledning. Några av dessa förstagångsbesökare uppskattar kyrkorna som en stillsam plats att komma till för att få lite lugn och ro, medan andra ser kyrkan som ett värdefullt nationellt kulturarv och historiedokument. Intresse för konst, kultur, arkitektur och historia beskrivs återkommande som en av anledningarna till besöket.

Generellt sätt var besökarna mycket nöjda med tillgängligheten (74%). Många påpekade att det är trevligt att kyrkan är upplåst så att man får möjlighet att komma in samt är glada att se att

kyrkorna och kyrkogårdarna är så välskötta. De som inte var nöjda med tillgängligheten påpekade oftast för dålig belysning i kyrkan, nedsatt framkomlighet med rullstol och dylikt i grusgångar samt vid trösklar, svårighet att öppna eller stänga porten.

När det gäller information var det många som saknade informationsbroschyrer att titta i på plats samt att kunna köpa med sig hem. Där det fanns information efterfrågades mer lättläst text och mer bilder. Genomgående önskades även information på engelska samt ibland även tyska. Flera kommenterade att de sökte mer information på nätet eller i turist-appar samt kompletterade med information från böcker, exempelvis Änglar & Drakar.

Kyrkobyggnaden

Kräklingbo utgör en länk i det sammanhängande kulturarv som de gotländska kyrkorna utgör. Den utmärker sig bland öns kyrkor genom sin särpräglade byggnadshistoria genom att den äldre, romanska kyrkan, kom att byggas om till korparti i den nuvarande, gotiska kyrkan. Härigenom har kyrkans exteriör fått en särpräglad stegring, sett österifrån. Kyrkan utgör ett av ett par exempel i Sverige på att en romansk absid rivits för att skapa ett rakt koravslut, i detta fall sannolikt för att ge plats åt det stora och resliga fönstret som fond i öster.

Genom den gotiska ombyggnaden tillkom ett långhus som har en ovanlig resning, såväl utvändigt som – inte minst – invändigt. Med sina 13 meter från golv till valvets topp är kyrkorummet ett av de högsta bland öns kyrkor. Den igensatta tornbågen berättar om de planer på ett torn som inte genomfördes, kanske för att endast ett påkostat torn kunde bli högt nog för att passa till långhuset. Den provisoriska takryttaren kom istället att permanentas. I hela landet finns endast ett fåtal kyrkor som har kyrkklockor i takryttare och av dem på Gotland hör Kräklingbo, liksom Östergarn, Lau, Björke, Väte och Västergarn till den skara vars takryttare rider på långhusets takkonstruktion och inte står på murar, som Atlingbo, Roma, Träkumla och Gammelgarn.

Portalerna har fint huggna figurativa bilder i relief av lite ovanligt slag, där bilden av kyrkans skyddspatron, S:t Bartolomeus, återges i södra långhusportalen. Portalerna utgör ett av de få, om än inte helt unika, exemplen på Gotland av att portalernas huggna omfattningar varit bemålade. Sockenmagasinet utgör en intressant rest av en tidigare form av hushållning med de lokala resurserna.

Den tredelade uppdelningen av kyrkorummet ger en tydlig djupverkan genom de murade bågarna mellan långhus, kor och korutsprång som ligger på led efter varandra med det stora östfönstret i fonden. De grunda sköldbågarna mot muren i långhusvalven är ett inslag som är ovanligt på Gotland. Kalkmålningarna på korets norra mur är visserligen hårt restaurerade men hör till den grupp av bysantinskinfluerade äldre kalkmålningarna i kyrkorna.

Murtrappan upp till vinden utgör en spiraltrappa med bevarat medeltida trapplopp. Nära dess mynning syns inmurade bjälkar som sannolikt är bevarade delar till en äldre takryttare. Vinden över långhuset är rymlig, medan passagen in till korutsprångets vind endast utgörs av en smal upphuggen springa. Från korutsprångets vind och in mot den medeltida sakristians vind finns kvarsittande puts, vilket talar för att det rör sig om tidigmedeltida putsytter eftersom takfallen tillkom omkring år 1300.

Kyrkorummet präglas också av den restaurering som genomfördes i början av 1900-talet under en period då inte så många kyrkor restaurerades och moderna restaureringsprinciper. Kvar från denna tid är den för tidens jugendperiod karaktäristiskt blå bänkinredningen (om än inte helt ursprunglig nyansering) samt den tjocka släta puts som täcker murar och valv, utom där huggsten är synlig i välgörande kontrast.

Kyrkans inventarier

Kyrkan har inslag av väl utförda inredningsföremål och inventarier från medeltiden samt 1600-talet och senare. Det främsta inventariet är det senmedeltida altarskåpet, som har bevarade målningar på dörrarnas utsidor och en rad med helgon, bland dem kyrkans skyddspatron S:t Bartolomeus. De medeltida korbänkarna är värda att lyftas fram. De är förändrade och omflyttade, men utgör ändå ett av relativt få exempel på medeltida bänkinredning. Dopfontens lock och predikstolen, båda från 1600-talets slut, utgör en formmässig ensemble. Predikstolens fina målningar, på dörrrens insida målade tulpaner är av stor prydnad, liksom de svarvade krönen. Predikstolen är en av dem på Gotland som har en ursprunglig dörrförsedd trappa i behåll, eftersom många andra kyrkor tagit bort denna för att förbättra blicken framåt.

Till medeltida inventarier att lyfta fram hör också det stora krucifixet i triumfbågen samt det lilla krucifixet i sakristian. Från 1600- och 1700-talet kan nämnas brudbänken och nummertavlan. Den stora altartavlan från tidigt 1800-tal på långhusets norra vägg har ett stort format och tillkom sannolikt till stor del för att skyla det upplevda motljuset från östfönstret, något som lindrades vid restaureringen i början av 1900-talet genom färgat dekorativt glas. Altartavlan utgör ett av få exempel på den inredning i klassicistisk anda som delvis präglade några kyrkorum före 1900-talets restaureringar. Läktaren är sent tillkommen men utgör ett intressant exempel på vad delar av en kulturmiljö kan genomgå, genom att den revs i början av 1900-talet, men återställdes redan efter ett par årtionden, om än utan tillgång till förebilden. På Gotlands Museum förvaras fronten till en stor och fint snidad kista i trä från 1400-talets senare ed.

Kyrkogården

Kräklingbo kyrkogård har tydliga årsringar och är uppdelad i en äldre del vid kyrkan och en yngre del på andra sida bygdevägen. Denna uppdelning i två separata kyrkogårdar är ovanlig på Gotland och förekommer vid ett fåtal ställen. Kyrkan ligger vid den gamla bygdevägen där det omtalas att det fanns en vägbom vilken fälldes ner under gudstjänsttid för att tvinga vägfarande till gudstjänstbesök. Detta förekom enligt källorna även vid Östergarn och Ala.

Den äldre kyrkogården är troligen utvidgad åt öster vid något tillfälle men har i övrigt kvar sin ursprungliga form. En huvudgång leder fram till sydportalen i långhuset och i övrigt saknas gångar vilket har ett historiskt värde. Vid ingångarna från bygdevägen i norr finns färast över djupa diken. Denna tradition att ersätta tidigare murar vilka oftast plockades ned, med terrassmurar och djupa diken utanför muren samt färast över dikena för att hindra kreaturen att ta sig in på kyrkogården, är vanlig inom det som var Roma pastorat till 2014. De anlades ofta under senare delen av 1800-talet.

Ruinen efter kastalen i kyrkogårdens sydvästra hörn har ett stort miljöskapande värde och berättar om dessa byggnader som förvaringsplats och bostäder. I Kräklingbo fördjupas kunskapen om kastalen som en tidigare bostad för prästen i en dokumentation från 1600-talet.

Även den intilliggande prästgården har ett stort miljöskapande värde. Kyrkan och prästgården är socknens två mest betydelsefulla byggnader och sammanhanget kyrka – prästgård vilket även synliggörs genom den lilla 'prästgårdsgrinden' i sydväst, är vitalt och ett av miljöns starkaste signum.

Den äldre kyrkogården omgavs tidigare av en trädkrans av vilken det idag återstår spridda träd. Träden vid bygdevägen i norr och prästgårdens fruktträdgård i söder ger dock kyrkogården en rumslighet och lummighet.

Den yngre kyrkogården anlade 1938 och är tidstypisk i sin utformning med två huvudgångar anlagda i kors som bildar fyra stora kvarter. En väl bevarad trädkrans samt murar omger kyrkogården och ger den en inramning och lummighet.

Kyrkogården speglar människors liv och samhällets förändringar, traditioner och ideal. Eftersom kyrkogården har en lång kontinuitet finns ett antal äldre gravvårdar med innehållsrika inskriptioner som berättar om de människor som är knutna till Kräklingbo socken. I kyrkogårdsinventeringen 1996 angavs 20 av gravvårdarna på kyrkogården som kulturhistoriskt värdefulla. I en uppföljande inventering 2017 angavs 31 gravvårdar som kulturhistoriskt värdefulla. Fyra av gravarna ligger på Kräklingbo yngre kyrkogård.

Naturvärden

Träd och buskage är värdefulla miljöer för kryptogamer och insekter och som boplatser för fåglar. Det gäller även murar som inte är putsade. Idag utgör kyrkogårdarna en av de viktigaste miljöerna för bevarandet av hotade växt- och djurarter.

Vid Kräklingbo kyrkogård finns inte några speciellt värdefulla träd utpekade av Länsstyrelsen. Man bör uppdatera om det finns några rödlistade arter genom kontakt med Länsstyrelsen. Vi rekommenderar att man använder Riksantikvarieämbetets metod *Fria och Fälla (2014)* vid förändringar av trädplanteringar som kan påverka murar och gravvårdar.

Händelselista Kräklingbo kyrka

| ÅR | BYGGNADSDEL ETC. | |
|-------------|--|----------------------------------|
| 1211 | Den första kända stenkyrkan på platsen invigdes. Den bestod av kor (idag korutsprång) med absid och i V ett långhus (idag kor). Långhuset var då betydligt längre än vad det är idag. Denna kyrka dekorerades invändigt dels genom en konsekraionsinskrift (1211), dels av en fris i dess långhus. SvK anger att stenkyrkan föregicks av en träkyrka från 1100-talet. Vidare anger man att absidkoret tillfogades träkyrkan omkr. 1180 och att träkyrkans sista delar revs för att ge plats åt ett långhus av sten som stod invigningsklart 1211. Årtal som både Strelow och Taxuslistan anger. | GK, GKM SvK SvK |
| t. 1200-tal | Gravhäll lagd över Margareta Buterinsdotter. | SvK |
| s. 1200 | Triumfkrucifix, sannolikt utfört av Hejnum-mästaren (SvK). Dopfunt. | GK, SvK SvK |
| o. 1300 | V delen av långhuset revs och ett nytt större långhus uppfördes. Samtidigt uppfördes också sakristian. De båda S portalerna stammar från denna tid. SvK anger att detta skedde omkr. 1260 under mästaren "Neo Iconicus" ledning samt att även absiden revs. | GK SvK |
| o. 1350 | Processionskrucifix, sannolikt utfört av Ala-mästaren (har varit deponerat i Gotlands fornsal). | SvK |
| 1300-tal | Två korbänkar, GKM anger att de målats under tidigt 1300-tal. Sanctusklocka. | SvK, GKM SvK |
| 1400-tal | Kista, nu i Gotlands fornsal. | SvK |
| 1500-tal | Altarskåp, utfört av Eke-mästaren. | SvK |
| 1621 | Korbänkarna byggdes om (Inskr.). | SvK |
| 1670 | Dopfunt av sandsten (Inskr.). | SvK |
| 1686(?) | Altarskrank. | SvK |
| 1687 | Predikstolen snickrades av Visbysnickaren Jochim Sterling (Inskr.). Dopfuntslock, trol. utfört av Jochim Sterling. | GK SvK |
| 1600-tal | Magasinsbygganden i anslutning till kyrkan uppfördes. | SvK |
| 1700-tal | Kyrkbänkar. | SvK |
| 1717 | Kyrkan plundrades av ryska trupper på bl.a. nattvardssilver, böcker, altarkläden och ljusstakar som förvarades på altaret, ljuskrona från predikstolen, tennskål ur dopfunten, mässkrudar samt de båda kyrkklockorna. | SvK |
| 1740 | Kyrkogården inhägnades av plank. | SvK |
| 1745 | Kyrkklockan göts av Gerhard Meyer d.y. Stockholm. Inköptes av hr Burmeister i Stockholm. | GKR SvK |
| 1748 | Predikstolen målades (Inskr.). | SvK |
| o. 1750 | Kyrkbänkarna målades om. | SvK |

| ÅR | BYGGNADSDEL ETC. | |
|-------------|--|-------------|
| 1758 | Nya glasfönster. | SvK |
| 1762 | Nummertavlan inköptes. | SvK |
| 1763 | Delar av träplanket som omgav kyrkogården hade bytts ut mot sten. | SvK |
| 1763-1775 | Församlingen uppmanades att riva kastalen. Av superintendenten Jöran Wallin kallad prästgården. | SvK |
| 1767 | Kyrkan vitlimmades invändigt. | SvK |
| 1780 | Carl Anders Nor(d)berg målade gardiner (muralmålningar) bakom altaret. | GKS |
| 1784 | Nya glasfönster. | SvK |
| 1789 | Brudstol (Inskr.). | SvK |
| 1793/94 | En läktare uppfördes. | SvK |
| 1796 | Tegel belades på taken fram till 1851. | SvK |
| 1700-tal | Bekännelsepall/skiftpall. | SvK |
| 1811 | Under läktaren hade man rustkammare för Thorborgs kompani samt magasin. | SvK |
| 1816 | En bom omtalas i visitationsprotokoll, torde ha varit lagd över vägen för att förhindra vägförare att köra förbi då gudstjänst pågick. | SvK |
| 1820 | Det medeltida altarskåpet ersattes av en ny modern altaruppsats målad av Gustaf Abraham Möller, signerad G A Möller 1820 pixit. Det gamla skåpet förpassades till sakristian och deponerades därefter en tid i Gotlands fornsal. | GKS SvK |
| 1827 | Ljuskrona av trä, tillverkades av kronobåtsman Pehr Lütte. | SvK |
| 1832 | Nya bänkar. | SvK |
| 1838/39 | Nya glasfönster. | SvK |
| 1859 | Bänkarna målades enhetligt bruna. | SvK |
| 1897 | Ljuskrona. | SvK |
| s. 1800-tal | Planterades alar på kyrkogården. | SvK |
| 1908-10 | En omfattande restaurering genomfördes under ledning av byggmästare Nils Pettersson. | GK |
| | Muralmålningarna togs fram och konserverades av C. W. Pettersson. | GKM, SvK |
| | Takryttaren, nygjordes efter äldre förlaga. | SvK |
| | Fyrpassfönstret i sakristian togs upp, liksom långhusets V fönster. | SvK |
| | I altarets relikgömma hittade man ett lökformigt träkärl, trol. ett relikvarium (nu i Gotlands fornsal). | SvK |
| | Altarskåpet restaurerades av C. W. Pettersson. | SvK |
| | Triumfkrucifixet restaurerades och målades. | SvK |
| | Predikstolens målning restaurerades av Johan Gardelin (Inskr.). | SvK |
| | Altarskrank (Inskr.). | SvK |
| | 1600-talsbröstningarna togs bort från korbänkarna. | SvK |
| | Nummertavlan målades, liksom brudbänken. | SvK |
| | Läktaren revs. | SvK |
| | Kyrkbänkarna ersattes med nya i nygotisk stil. Några av de gamla förvaras i Gotlands fornsal. | SvK |

| ÅR | BYGGNADSDEL ETC. | |
|----------|---|----------|
| 1928 | Den nya kyrkogården anlades efter förslag av ark. A. Essén. | SvK |
| 1931 | Ljusarmar av mässing, gåva av kyrkliga syföreningen. | SvK |
| 1939 | En ny läktare uppfördes. | SvK |
| 1940 | Orgeln byggdes av E. A. Setterquist & Son, Örebro, SvK anger 1939. | ISO, SvK |
| 1951 | Taket lades om. | GF |
| 1955 | Ytterbelysning. | GF |
| 1950-tal | Värme installerades. | GF |
| 1965 | Värmeinstallationen ändrades. | GF |
| 1973 | En restaurering enl. förslag av arkitekt Leif Olsson, Stockholm, genomfördes. Byggnaden stabiliserades och rengjordes invändigt. Golvet lades om och i samband med detta gjorde grävde man ut delar av grunden, några rester av en stavkyrka återfanns emellertid inte. | GK GF |
| | Inredningen konserverades av E. Olsson med medhjälpare, dessa konserverade också portarna. | GF |
| | M. Korsman, Gotlands fornsal, konserverade triumfkrucifixet och altarskåpet. | GF |
| 1982 | Textilförvaringen sågs över av syföreningen på initiativ av Åsa Beijer. | GF |
| | En mässhake som hittats på vinden återfanns på RAÄ där den legat kvarglömd sedan 1950-talet. | GF |
| 2002 | Belysningsarmaturer på kyrkogården. | GF |
| 2003 | Ändrades textilförvaringen, i samband med detta konserverades ett antal textilier. | GF |
| 2004 | Trästaketet renoverades. | GF |
| | Minneslunden anlades. | GF |
| | Ett antal gravvårdar konserverades av Stenkultur AB. | GF |
| 2006 | Konservering av altarskåp. Ansvarig Carl Henrik Eliason | GM |
| 2006 | Stenkonservering av gravvårdar. Ansvarig Stenkultur AB. | GM |
| 2010 | Beslut om restaurering av orgel. Ansvarig Tomas Svenske. | GM |
| 2011 | Konservering lösa stenobjekt. Ansvarig entreprenör Byggnadshyttan på Gotland, konservator André Sinnemark. | GM |
| 2011 | Konservering fast inredning – måleri på trä. Ansvarig entreprenör Byggnadshyttan på Gotland. | GM |
| 2011 | Textilförvaring samt åtgärder på knäfall, altare och predikstolkläde. Ansvarig entreprenör Lotine. | GM |
| 2011 | Konservering av lösa föremål, måleri på trä och sten. Ansvarig entreprenör, Carl- Henrik Eliason. | GM |
| 2011 | Konservering av lösa föremål, förvarade på sockenmagasinets vind. Ansvarig entreprenör, Byggnadshyttan på Gotland. | GM |
| 2012 | In- och utvändig restaurering. Ansvarig entreprenör Byggnadshyttan på Gotland. | GM |
| 2013 | Restaurering av kyrkogårdsmuren samt nedtagning av träd. Ansvarig entreprenör Skogsvårdsstyrelsen. | GM |

Förkortningar:

| | |
|---------|--|
| ATA | Riksantikvarieämbetets arkiv, Stockholm. |
| GF (GM) | Gotlands fornsals arkiv. (Gotlands Museum). |
| GK | Lagerlöf, E., Svahnström, G., Gotlands kyrkor, 1991. |
| GKM | Söderberg, B. G., Gotländska kalkmålningar 1200-1400, 1971. |
| GKR | Rohr, I., Gotlands Kyrkklockor och Ringnings seder, 1985. |
| GKS | Svahnström, G., Svahnström, K., Måleri på Gotland 1530-1830, 1989. |
| ISO | Johansson, T. (red.), Inventarium över svenska orglar 1989: II, Linköping och Visby stift, 1990. |
| Inskr. | Inskrift i kyrkan |
| o. | omkring |
| s. | sent |
| SHM | Statens Historiska Museum |
| Strelow | Nilssön Strelow, H., Cronica Guthilandorum, 1633. |
| SvK | Sveriges Kyrkor, Gotland bd IV:4, 1959. |
| t. | tidigt |

Lagskydd

Kyrkor har ett generellt lagskydd, som till stor del handlar om deras kulturhistoriska värde. Eftersom lagstiftningen måste vara exakt har kyrkobyggnader enligt Kulturmiljölagen definierats som en kyrka som var invigd och förvaltd av Svenska kyrkan vid början av år 2000. Av dessa har kyrkor byggda före 1940 (och några speciellt utvalda yngre) ett särskilt lagskydd (KML 4 kap. 2-5 §§). Särskilda instruktioner finns i lagen kring kyrkliga inventarier och begravningsplatser. Att kyrkor inom Svenska kyrkan i dessa sammanhang har en särställning framför andra beror inte på samfundstillhörighet eller band till svenska staten utan på att Svenska kyrkan omfattar de äldre kyrkor som ofta har rika konst- och kulturskatter och som av tradition på ett lokalt plan har haft en stark offentlig ställning. Lagstiftningen har hållits på en generell nivå, men en närmare precisering kring enskilda kyrkomiljöers lagskydd finns i Kulturmiljövårdens bebyggelseregister (Bebyggelseregistret). Därutöver finns en del äldre frikyrkor som är byggnadsminnen, kyrkor som i historisk tid tagits ur kyrkligt bruk och övergått till privat eller statlig ägo samt kyrkoruiner. Dessa omfattas av lagbestämmelser kring byggnadsminnen, fasta fornlämningar med mera. Här har samlats en förteckning över de lagbestämmelser som reglerar användning och förändringar av kyrkor, kyrkoinventarier och begravningsplatser som kulturmiljöer.

Kulturmiljölagen (1998:950) t.o.m. SFS 2019:864

Kyrkobyggnaden, kyrkogården, begravningsplatsen, och de kyrkliga inventarierna skyddas av Kulturmiljölagens (tidigare kallad Kulturminneslagen) olika kapitel enligt nedan:

- 1 kap. 1 § anger att det är en nationell angelägenhet att skydda och vårda kulturmiljön samt att det ansvaret delas av alla med syftet att tillförsäkra nuvarande och kommande generationer tillgång till en mångfald av kulturmiljöer.
- Fornlämningar och fornfynd skyddas av 2 kap. både de som är kända sedan tidigare och de som inte är kända sedan tidigare. Flertalet kända finns i Riksantikvarieämbetets databas fornsök.
- 4 kap. 1 § anger att kulturhistoriska värdena i kyrkobyggnader, kyrkotomter, kyrkliga inventarier och begravningsplatser är skyddade enligt bestämmelserna i detta kapitel. 2-5 §§ reglerar kyrkobyggnaden och kyrkotomten. skydd för kyrkliga inventarier 6-10 §§, 11-15 §§ reglerar begravningsplatser. 15 a beredskapsförberedelser som under höjd beredskap behövs för vård och underhåll av de kyrkliga kulturminnena.
- 5-8 kap. skydd mot utförelse av respektive återlämnande av kulturföremål som olagligt förts bort från en stat.
- 9 kap. begränsar militär användning av kulturegendom i händelse av väpnad konflikt med hänvisning till Haagkonventionen från 1954.

Begravningslagen (1990-1144) t.o.m. SFS 2019:867

Begravningslagen reglerar verksamheten för kyrkogårdar, begravningsplatser och krematorier. I begravningslagen understryks den enskilde gravrättsinnehavarens rättigheter och skyldigheter gällande gravanordningens utformning och skötsel. I lagens 7 kapitel ges möjligheter för upplåtaren, dvs kyrkogårdsförvaltningen att skydda och behålla kulturhistoriskt värdefulla gravplatser och gravvårdar.

Plan- och bygglag 2010:900 t.o.m. SFS 2020:603

Plan- och bygglagen reglerar användning av mark och vatten och om byggande. Bestämmelserna syftar till att, med hänsyn till den enskilda människans frihet, främja en samhällsutveckling med jämlika och goda sociala levnadsförhållanden och en god och långsiktigt hållbar livsmiljö för människorna i dagens samhälle och för kommande generationer.

Byggnader, bebyggelseområden och allmänna platser som anses vara särskilt värda att bevara har ett förstärkt skydd. Dessa får inte förvanskas enligt PBL 8 kap. 13 §.

Vid bygglov för ändring eller flyttning av byggnader och anläggningar utanför detaljplan och områdesbestämmelser ska byggnadsnämnden pröva om åtgärden utförs varsamt enligt 8 kap. 17-18 §§.

Miljöbalk (1998:808) t.o.m. SFS 2020:684

Miljöbalken ska enligt kapitel 1 tillämpas så att värdefulla natur- och kulturmiljöer skyddas och vårdas. Områden som utpekats som riksintresse skall markeras på den lokala översiktsplanen vilken finns på Region Gotlands hemsida.

- I kapitel 3 regleras vad som gäller för områden av riksintressen för kulturmiljö.
- Kapitel 4 för vissa större områden, som i sin helhet är av riksintresse på grund av de natur- och kulturvärden som finns i området (t.ex. är Gotland som helhet utpekade som riksintresse för turismen och friluftslivet 4 kap 2 §).
- Biotopskydd regleras i 7 kap. 11§.
- Nyckelbiotoper alla skogsbruksåtgärder är samrådspliktiga enligt 12 kap. 6 §.
- På Gotland är de 92 medeltida kyrkomiljöerna samtliga utpekade som riksintresse för kulturvärden vilket bland annat regleras i 3 kap. 6 §.

Kyrkoordning t.o.m. SvKB 2019:11

Gällande kyrkoordning för Svenska kyrkan reglerar skyddet av kyrkobyggnaden och de kyrkliga inventarierna främst genom 10 avdelningen, 40 kap 2 §.

Källor

Offentligt tryck:

Kulturmiljölag, SFS 1988:950 t.o.m SFS 2019:864

Kulturmiljölag (1998:950) t.o.m. SFS 2019:864

Begravningslag (1990-1144) t.o.m. SFS 2019:867

Plan- och bygglag 2010:900 t.o.m. SFS 2020:603

Miljöbalk (1998:808) t.o.m. SFS 2020:684

Kyrkoordning t.o.m. SvKB 2019:11

Källor och litteratur

Viktiga källor som använts är följande: *Gotlands Museums arkiv*, Visby, med sockenvis och på kyrkan sorterade uppgifter om arkeologiska fynd från 1800-talets slut och framåt. *ATA (Antikvarisk-topografiska arkivet)*, Riksantikvarieämbetet, Stockholm. Centralarkiv sedan 1600-talet för ämnena arkeologi, kulturmiljövård, medeltidens konst- och byggnadshistoria, museologi och numismatik. *Fornreg* - Riksantikvarieämbetets registreringsverktyg för yrkesverksamma inom kulturmiljövården för att registrera information om arkeologiska uppdrag och lämningar i Sverige. *Fornsök* - Riksantikvarieämbetets fritt tillgängliga söktjänst med information om alla kända registrerade forn lämningar och övriga kulturhistoriska lämningar i Sverige. *SHM (Statens Historiska Museer)*, Stockholm, omfattande bland annat Historiska Museet, som är centralmuseum för arkeologiska fynd i landet.

Otryckta källor

Handlingar i Gotlands fornsals arkiv, Visby
 Inventering av inventarierna i Kräklingbo kyrka 2001-03, utförd av Birgitta Lerberg m.fl.
 Inventering av Kräklingbo kyrkogård, utförd 1996 av antikvarie Torsten Gislestam, Gotlands fornsal.
 Inventering av Kräklingbo kyrkogård, utförd 2016 av Gotlands Museum.
 Program med material- och arbetsbeskrivning för invändig restaurering av Kräklingbo kyrka, upprättat av arkitekt Jan Utas 2008.
 Program med material- och arbetsbeskrivning för utvändig restaurering av Kräklingbo kyrka, upprättat av arkitekt Jan Utas 2008.
 Swanström, E. 1976. Rapport ang. grävningundersökning i och utanför Kräklingbo kyrka.
 Vård- och underhållsplan, Kräklingbo kyrka 2008. Jan Utas, Visby.

Tryckta källor

Böttger-Niedenzu, B. & Niedenzu, A. 1988. Neufunde gotländischer Bildsteine 1981–1985. *Skandinavistik* 18.
 Gislestam, T. Langebeks gotlandsresa 1753, *Gotländskt Arkiv* 1993.
 Johansson, T. (red.), *Inventarium över svenska orglar 1989:II*, Linköpings och Visby stift, 1990.
 Lagerlöf, E., Svahnström, G., *Gotlands kyrkor*, 1991.
 Rohr, I., *Gotlands kyrkklockor och ringningsseder*, 1985.
 Svahnström, G., Svahnström, K., *Måleri på Gotland 1530-1830*, 1989.
Sveriges kyrkor, Gotland bd IV:4, 1959.
 Söderberg, B. G., *Gotländska kalkmålningar 1200-1400*, 1971.
 Utas, Jan Andréasson, *Om gotländska valv, examensarbete i Arkitekturens teori och historia*, Chalmers tekniska högskola, 1971.
 Öhrman, R., *Sockenmagasin på Gotland*, *Gotländskt Arkiv* 1990.

Kartor

1752. Skattdrägningskarta Kräklingbo sn. Lantmäteristyrelsen, H52-1:2.
 1887. Laga skiftes karta. Lantmäteristyrelsen, H52-2:2.