


Östergarn kyrka

Karaktärisering 2020



Svenska kyrkan 
VISBY STIFT

 Gotlands
Museum

Dnr: 2019-17

Dnr Visby stift: SS 2019-0047

Handläggare: Eva Selin, Jakob Lindblad. Arkeologi: Johan Norderäng, Per Widerström.
Fotograf: Jakob Lindblad (JL), Eva Selin (ES). Övriga fotografier anger fotograf vid bilden.
Spridningstillstånd för flygbilder, Lantmäteriet nr LM2021/007471.

© Gotlands Museum
Strandgatan 14
621 56 Visby

© Visby stift
Norra Kyrkogatan 3
621 55 Visby

Innehåll

Inledning.....	4
Bakgrund.....	4
Syfte	4
Metod	4
Visby stifts kyrkor	5
Omgivningar	7
Östergarn socken	7
Kyrkomiljön	7
Kyrkogården.....	7
Kyrkogårdens huvuddrag	8
Historik.....	10
Nulägesbeskrivning	13
Kyrkobyggnaden.....	29
Kyrkans huvuddrag.....	29
Byggnadshistorik	35
Nulägesbeskrivning	41
Fast inredning och inventarier	76
Restaureringar	88
Arkeologi	92
Värdering.....	93
Allmänt.....	93
Bruksvärden	95
Kyrkobyggnaden.....	97
Kyrkans inventarier	97
Kyrkogården	97
Händelselista	99
Lagskydd.....	105
Källor och litteratur.....	107
Otryckta källor.....	107
Tryckta källor.....	107

Inledning

Bakgrund

Projektet *Karaktärisering av kyrkomiljöer* utförs av Gotlands Museum på uppdrag av Visby stift. Det bekostas delvis med kyrkoantikvarisk ersättning och påbörjades under år 2014 med en förstudie. Projektet har indelats i etapper och sista etappen beräknas vara klar vid utgången av år 2024.

Syfte

Syftet med projektet är att beskriva kyrkobyggnad, kyrkogård, kyrkotomt, inredning och inventarier samt deras kulturhistoriska värden på ett sätt som väcker, tillgodoser eller ökar församlingars och allmänhetens intresse.

Målsättningen är att rapporterna ska kunna användas i förvaltningen av de kulturhistoriska värdena, i handläggningsprocessen för kyrkoantikvarisk ersättning samt vid tillståndsprövning mot Kulturmiljölagen. Ett uppdaterat och fördjupat kunskapsunderlag om kyrkomiljöerna ger förutsättningar för hänsynstagande till kulturvärden, exempelvis vid långsiktig planering kring kyrkomiljöerna och under förvaltningen av dem men även i samband med förändring av kyrkorna. Arbetet omfattar de kyrkomiljöer som har det högre lagskyddet enligt Kulturmiljölagen, det vill säga omfattas av tillståndsprövning enligt kap. 4, § 3-4.

Metod

Beskrivning av kyrkomiljöerna har tagit en utgångspunkt i de vård- och underhållsplaner som togs fram av arkitekt Jan Utas 2003-2011. En stor vikt har sedan lagts vid projektets egna fältstudier på plats. Denna egensyn har haft som målsättning att notera helhetskaraktären i kyrkomiljöerna, samt att notera spår av förändringar som har gjorts och att observera kulturhistoriska avtryck från olika tider. En viktig del av fältarbetet har varit att kunna relatera de uppgifter som finns dokumenterade om kyrkorna. Beskrivningarna bygger vidare på analyser och datasamlingar kring kyrkorna i tillgänglig litteratur samt i viss mån på egna arkivstudier. Arkiven avser främst Gotlands Museums arkiv samt Antikvarisk-topografiska arkivet (ATA), i den utsträckning som varit möjlig.

I beskrivningarna har en betoning legat på att lägga fram ett bildmaterial. Bilderna avser att likt en modell åskådliggöra kyrkomiljön ur ett rumsligt perspektiv där vissa specifika detaljer lyfts fram. Bildtexter leder vanligen in betraktaren i vad bilden förmedlar. Huvuddelen av illustrationerna utgörs av projektets egna foton från fältarbetet. Dessa kompletteras vad gäller inredning och inventarier av bilder ur Inventarieinventeringen från 1997-2010. Visby stift har tillhandahållit nytagna bilder ur luftperspektiv, tagna med drönare, samt bildsamlingar från arbetet med vård- och underhållsplanerna. Uppmätningar har hämtats ur verket Sveriges Kyrkor. Konsthistoriskt inventarium. Äldre illustrationer kommer främst från ATA (via bild databasen Kulturmiljöbild) samt Gotlands Museum, dels från bildarkivet (via Collective Access), dels i några fall från ännu ej arkiverade bilder från byggnadsvårdsverksamhet ca 2000-2020. Äldre teckningar kommer från Uppsala universitetsbibliotek (via Alvin) eller andra samlingar. En särskild sammanställning har också gjorts av arkeologiska utgrävningar och fynd i kyrkor och på kyrkogårdar. Materialet bygger främst på Riksantikvarieämbetets fornminnesregister samt rapporter i Gotlands Museums arkiv.

Vid värderingen av kyrkomiljöerna har hänsyn tagits till Svenska kyrkans modell för identifiering av kulturvärden. De gotländska kyrkorna förenas av drag som samtidigt i hög grad särskiljer dem från många av landets övriga kyrkor med motsvarande roll som sockenkyrka. Vid såväl analysen som värderingen har en strävan varit att lyfta fram kyrkomiljöerna utifrån frågor som inte bara är relevanta ur ett gotländskt sammanhang utan även i förhållande till kyrkomiljöer i landet i stort. Frågeställningarna har främst rört sig kring ett för historiska kyrkomiljöer etablerat antikvariskt förhållningssätt med inriktning mot konst- och kulturhistoriska och byggnadsarkeologiska perspektiv och mot upplevelsevärden med arkitektoniska, konstnärliga och historiska inriktningar. Hänsyn till teologiska, kyrkohistoriska, personhistoriska och socialhistoriska perspektiv på kyrkorummet finns med i bakgrunden.

En strävan har varit att finna bra arbetsmetoder för att lyfta fram bruks- och upplevelsevärden på ett tydligare sätt än i tidigare tillämpade modeller från andra stift. Det har skett genom att frågeformulär placerats ut i vissa av kyrkorna där besökare kunnat svara på hur de upplever och använder kyrkomiljön. Intervjuer har även gjorts med företrädare för pastorat och församling.

Visby stifts kyrkor

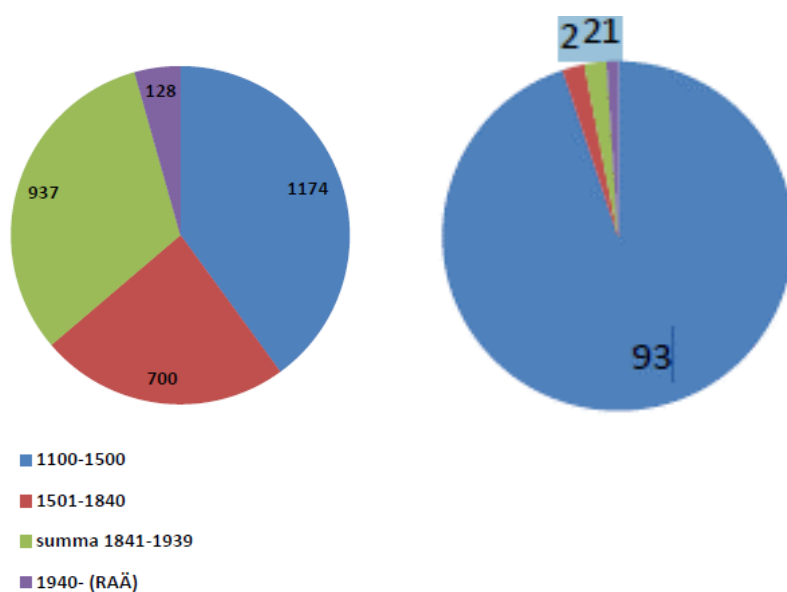
Inom Visby stift finns, förutom domkyrkan, 91 medeltida sockenkyrkor som är i bruk och tillhör Svenska kyrkan. Därtill finns ett par mindre och yngre kyrkobyggnader, såsom Hallshuk och Gnisvärd kapell, byggda som fiskarkapell, den som metodistkapell byggda Hamnkyrkan i Klinte och den moderna Visborgs kyrkan, byggd som distriktskyrka i Visbys yttre stadsdelar.

Alla Visby stifts medeltida kyrkobyggnader är uppförda och ombyggda under en kort och intensiv byggnadsperiod som varade från 1100-talet fram till omkring 1350. Detta möjliggjordes av den omfattande handel Gotland haft under flera hundra år i Östersjöregionen. Efter 1350 skedde en kraftig nedgång i den gotländska ekonomin vilket ledde till att kyrkobyggnandet helt avstannade på landsbygden och i Visby under 1400-talet. En ekonomisk nedgångsperiod och reformationstidens reduktion av kyrkans tillgångar under 1500-talet gjorde att flera kyrkor i Visby och tre sockenkyrkor på landsbygden och några kapell övergavs, i dag ruiner, flitigt använda för friluftsgudstjänster.

Efter en viss ekonomisk återhämtning under 1600-talet gjordes insatser för kyrkobyggnandet. Tak och tornhuvar sågs över, inredningen förnyades och några fiskelägen försågs med kapell. 1800-talet, som på fastlandet innebar att små medeltida kyrkor revs och ersattes av större, begränsades på Gotland till några ombyggnader samt att många kyrkor fick sakristia och större fönster. Under 1800-talets slut och början av 1900-talet drog en ny våg av kyrkobyggnande över ön för frikyrkliga församlingar eller inomkyrkliga föreningar, antingen byggda som små missionshus i trä och med vissa kyrkliga drag, merparten sålda och ombyggda till andra ändamål, eller också som stora murade kyrkor inne i Visby. Det kom att dröja fram till omkring 1960 innan några nya kyrkor byggdes i Svenska kyrkans regi på Gotland. På 1980-talet och senare tillkom kyrkor för andra samfund, som den första katolska kyrkan efter medeltiden och nya frikyrkor.

De gotländska medeltida kyrkorna har som helhet förändrats ytterst lite sedan medeltiden. I huvudsak är det interiören som förändrats. Under 1600-talet tillkom predikstolar, fast bänkinredning som ännu ofta är bevarad, altarpuppstatser i sandsten eller trä, allt i senrenässans eller barockstil. Under 1700-talet insattes nummertavlor och inte sällan en vägg för att avbalka kyrkans västra del till sädesmagasin. Väggarnas kalkmålningar kunde ersättas av ett nytt måleri anpassat till tidens anda. 1700-talets slut och 1800-talet innebar ofta läktarbyggen, orglar och att

hela rummet kalkades vitt samt att nya fönster togs upp för att släppa in mer ljus enligt nyklassicismens ideal. 1900-talet har präglats av restaureringar, som innebar en förnyelse med inriktning på äldre konst och att pedagogiskt visa kyrkorummet ur dess olika sidor. Medeltida kalkmålningar frilades liksom 1700-talsinredningens rika färgsättning, dolda av senare övermålning. Medeltida skulptur lyftes ned från vinden och ställdes åter upp i kyrkorummet. Läktare och magasinsväggar har rivits. Vår tid har inneburit att ytor och material konserverats men också att med olika medel skapa naturliga platser för förvaring som följd av vidgade krav på kyrkorummet och dess användning.



Figuren till vänster beskriver byggnadsperioden för kyrkor i riket, figuren till höger visar Visby stift. Blått avser bevarade medeltida kyrkor.

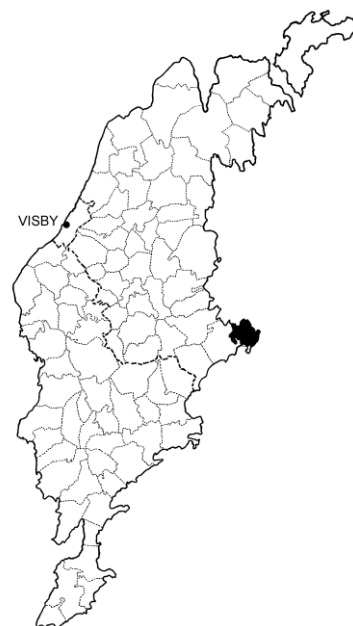
Omgivningar

Östergarn socken

Östergarn kyrka ingår i Romakloster pastorat. Den är belägen på östra Gotland, ca 50 km från Visby. Socknen är en jordbruksbygd men får också sin utkomst från bland annat fiske och turism. 2019 fanns 324 invånare

Kyrkomiljön

Kyrkogården är belägen intill landsvägen mellan Katthammarsvik och Herrvik. I söder gränsar den mot landsvägen och det på andra sidan vägen liggande Grogarnsberget, i väster mot prästgården med sin omgivande park och kyrkans parkeringsplats, samt i norr och öster mot Östergarns prästänge. Belägenheten under Grogarnsberget präglar miljön som är relativt ovanlig för gotländska förhållanden (jämför Linde och Klinte kyrkor). Söder om landsvägen ligger Östergarns skola, ritad av Axel Herman Hägg och uppförd 1896.



Östergarn kyrkomiljö fotograferad 2020. Pär Malmros, Visby stift.

Kyrkogården

Kyrkogårdens huvuddrag

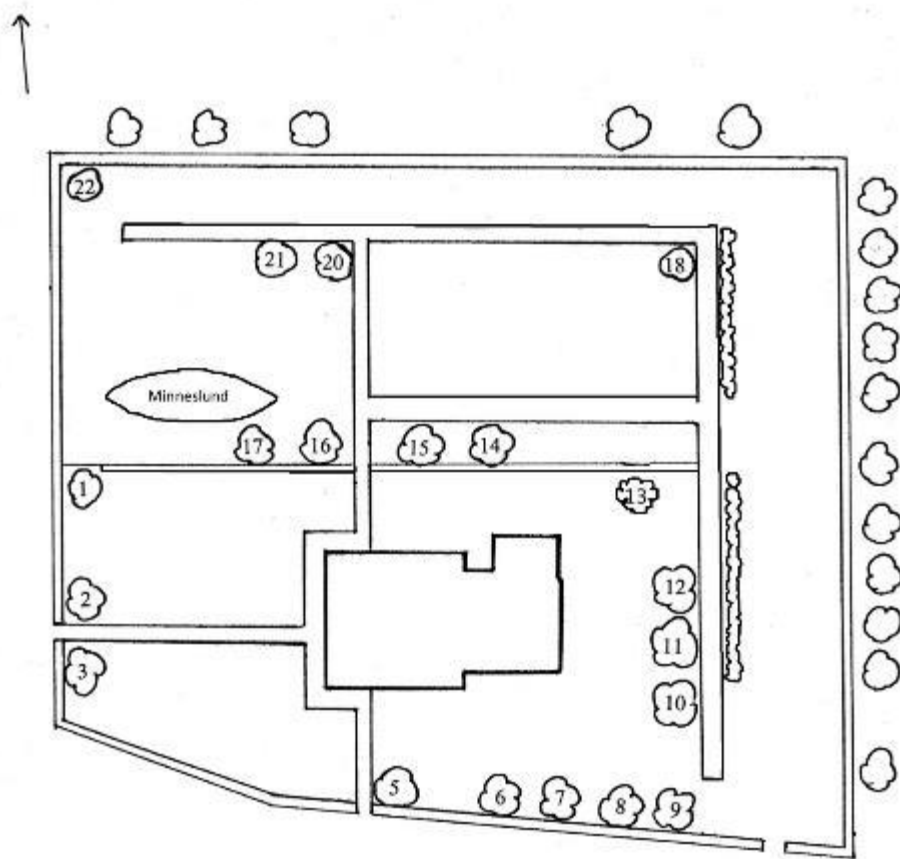
Kyrkogården har en rektangulär utformning och är terrasserad med en högre nivå närmast kyrkan och lägre nivåer där utvidgning skett. Kyrkogården omges av låga terrassmurar med ett järnstaket. Utanför murarna finns trädtrader i öster och norr. Den äldre kyrkogården omges av låga terrassmurar och en trädkrans. På den yngre kyrkogården norr om kyrkan finns en ovanlig minneslund i form av en tremänning.



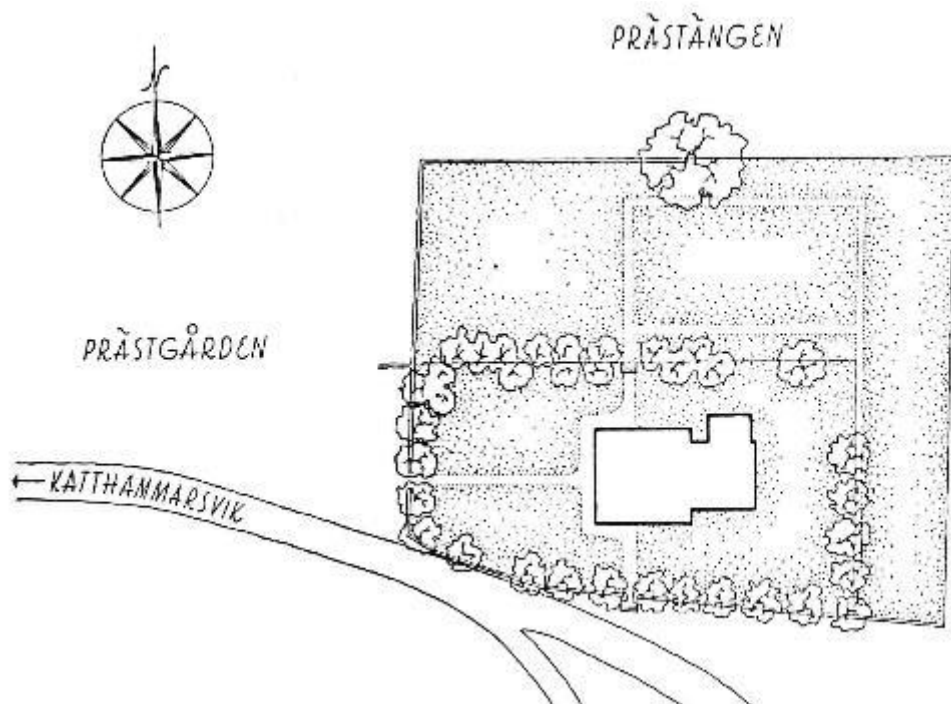
Östergarn kyrka fotograferad från öster 2020. Foto Pär Malmros, Visby stift.



Östergarn kyrka fotograferad från väster 2020. Foto Pär Malmros, Visby stift.



Östergarns kyrka. situationsplan 2007, reviderad 2020, Gotlands Museum.



Östergarns kyrka. Situationsplan 1943. Ur Sveriges kyrkor 1963.

Historik

Skattläggningskartan från 1753 visar kyrkan och den intilliggande prästgården. Kyrkan omges framför allt av ängs- och hagmarker. I söder ligger Östergarnsberget. År 1725 omtalas att: ”omkring kyrkiogården ett elendigt söndrigt träplank, ther svin och få kunde löpa både ut och in”. Muren runt den gamla kyrkogården tillkom 1744. En bom över landsvägen uppsattes 1783 för att förhindra förbipassage under gudstjänsttid. Den medeltida kyrkogården utvidgades åt väster 1800. En teckning från 1850 (se s. 10) visar att kyrkogården har en oval utformning vilket är ovanligt. Även stigporten har en ovanlig utformning med höga stolpar.

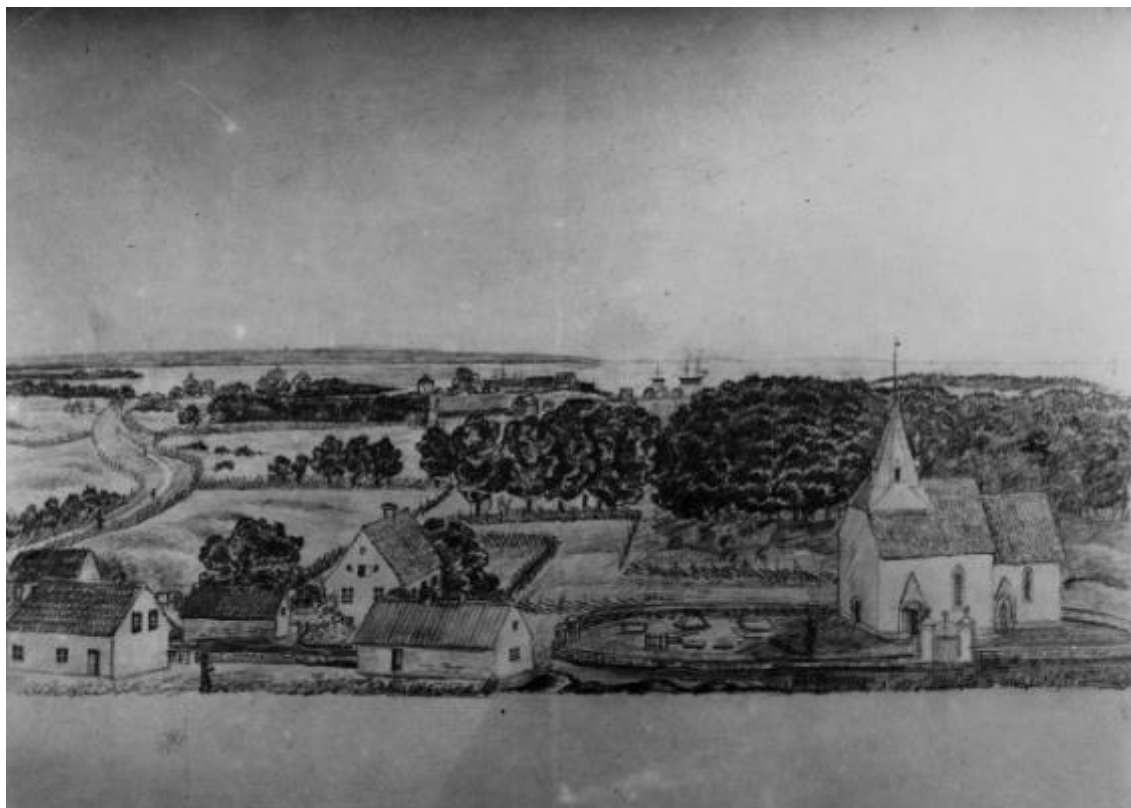
Laga skiftes karta från 1900 ger en bild av den planerade utvidgningen åt norr och nordost och öster vilket skedde 1919-20 åt efter förslag av trädgårdskonsulent E. Nilsson, Visby. Järnstaketet på cementsockel och de södra och västra järngrindarna tillkom 1894 med komplettering 1920. På kartan syns även skolan, uppförd 1896 efter ritningar av Axel Herman Hägg.



Skattläggningskarta
1753.



Laga skiftes karta
1900.



Östergarn kyrka och prästgården från omkring 1850. På kyrkogården syns ingången från söder, en stigport med höga grindstolpar. Muren som omgärdar kyrkogården är låg och har en ovanlig oval form. På kyrkogården finns gravar med kalkstenshällar och gravkammare. RAÄ, Kulturmiljöbild.



Östergarn kyrka. Kyrkogården omges av ett järnstaket med sockel samt en trädkrans med ganska unga träd. Foto Severin Nilsson 1880-99, RAÄ, Kulturmiljöbild.



Kyrkogården fotograferad från sydost. Foto Einar Erici 1916, RAÄ, Kulturmiljöbild.



Den östra delen av den äldre kyrkogården. De flesta gravar har murgrönekullar. Foto Nils Lagergren 1960, RAÄ, Kulturmiljöbild.



Den yngre kyrkogården, anlagd 1919-20. Även i denna del av kyrkogården har de flesta gravar murgrönekullar. Foto Nils Lagergren 1960, RAÄ, Kulturmiljöbild.

Nulägesbeskrivning

Kyrkogården har en rektangulär utformning och är terrasserad med en högre nivå närmast kyrkan och lägre nivåer där utvidgning skett. På grund av markbeskaffenheten har fyllningsmassor påförts den del av kyrkogården som ligger närmast kyrkan. Redan i slutet av 1800-talet bör en utvidgning åt öster ha påbörjats, den äldsta gravvården bär årtalet 1894. Åren 1919-1920 företogs den stora utvidgningen åt norr och nordost. Samtidigt lades terrassmurar till en höjd ca 1,25 m runt den ursprungliga kyrkogården. I samband med denna förändring fick kyrkogården sin nuvarande utformning. Även på de nyare delarna av kyrkogården har man påfört jord, vilket accentuerar terrasseringen i förhållande till det omgivande landskapet.

I väster och söder och delvis även i nordväst är kyrkogården omgiven av ett svartmålat järnstaket på en betongsockel, uppfört dels 1894, dels 1920. Den nordöstra och östra gränsen utgörs av en kalkstensmur. Den äldre kyrkogården begränsas av kallmurar av kalksten, vilka som ovan nämnts har formen av terrassmurar i öster och nordost. Till stora delar är dessa täckta av murgröna.

Det finns tre ingångar till kyrkogården. Vid parkeringsplatsen i väster finns en dubbel grind i svartmålat smidesjärn som flankeras av grindstolpar av kalksten. Även mot söder finns en grind av motsvarande utformning. I väster – mot den nyare delen av kyrkogården – är en inkörsel anordnad genom att en sektion av staketet gjorts löstagbart, och i sydost finns en mindre grind i järnstaketet.

Från grindarna i väster och söder leder grusgångar fram till kyrkan, och en smal gång löper runt kyrkan. Från den äldre kyrkogården leder en trappa vid den norra terrasmuren ned till den yngre kyrkogården norr om kyrkan. Den östra delen av den yngre kyrkogården nås via en slänt från den äldre kyrkogården. På den nyare delen av kyrkogården markeras gravkvarteren av ett gångsystem med grusade gångar. Längs gångarna och kvarteren finns på flera ställen buxbomshäckar.

Marken är gräsbevuxen. Den äldre kyrkogården omges av en trädkrans bestående av främst ask (nr 1, 6-13), hästkastanj (nr 2-3) och tysklönn (nr 5). Askarna (nr 14-17) som växer på den norra sidan står utanför den äldre kyrkogården, men ingår i trädkransen. I övrigt finns fyra solitärträd på den utvidgade kyrkogården åt norr; robinia (nr 20, 21) och oxel (nr 18, 22). Träd nr 2-3 står på var sida om entrén i väster och träd nr 5 vid entrén i söder. Träden nr 4 och 19 har tidigare tagits bort. Utanför den östra kyrkogårdsmuren finns en planterad trädrad av björk (äldre friväxande) och ask (friväxande), och på motsvarande sätt vid den norra kyrkogårdsmuren finns ett par äldre träd (ask och tysklönn), samt några unga oxlar. (Se situationsplan s. 9).

Kyrkogården utmärker sig genom de många murgrönebevuxna gravkullarna. Vid inventeringen av kyrkogården 1997 hade kyrkogården 320 synliga gravar, varav 119 med murgrönekullar. På den yngre kyrkogården söder om kyrkan finns en minneslund anlagd 2001 i form av en tremänning (snipa) i naturlig storlek, uppmurad av kalksten.



Östergarn kyrka fotograferad från ovan 2020. Foto Pär Malmros, Visby stift.



Kyrkogården omges av en terrasmur med betongfundament och ett järnstaket. Kring den äldre kyrkogården finns en trädkrans. Foto ES 2020.



Kring den äldre kyrkogården finns terrassmurar i norr och öster till stora delar täckta av murgröna. Den östra terrassmuren. Foto ES 2020.



Det västra järnstaketet. Foto ES 2020.



Ingången från väster. Här har en dubbelgrind i svartmålad smidesjärn funnits tidigare. Foto ES 2020. Ingången flankeras av murade kalkstensstolpar och äldre hästkastanjer. Foto ES 2020.



Den södra ingången med dubbelgrind i svartmålat smidesjärn, flankerad av murade kalkstensstolpar. Ett par trappsteg leder ned till kyrkogården. Till höger växer en äldre tysklönn. Foto ES 2020.



Ingången från sydost till den yngre kyrkogården utgörs av en enkel järngrind. Foto ES 2020.



En grusgång, hårdgjord och belagd med finkornigt grus leder in till kyrkan från väster. I övrigt är gångarna belagda med grövre grus. Foto ES 2020.



Grusad gång som leder in till kyrkan från den södra ingången. Foto ES 2020.



På den södra delen av den äldre kyrkogården finns sparsamt med synliga gravar, fotograferad från väster. Foto ES 2020.



Den södra delen av den äldre kyrkogården fotograferad från öster. Foto ES 2020.



Den östra delen av den äldre kyrkogården. Foto ES 2020.



Den norra delen av den äldre kyrkogården fotograferad från väster. Foto ES 2020.



Den västra delen av den äldre kyrkogården. Foto ES 2020.



En trappa leder ned till den yngre kyrkogården, anlagd 1919-20. Foto ES 2020.



Den norra terrassmuren vid den äldre kyrkogården. På den yngre kyrkogården avgränsas gångar och kvarter på vissa ställen av buxbom. Foto ES 2020.



Den yngre kyrkogården, norr om kyrkan, fotograferad från öster. Foto ES 2020.



Den yngre kyrkogården, norr om kyrkan, fotograferad från väster. Foto ES 2020.



Den yngre kyrkogården fotograferad från öster. Foto ES 2020.



Minneslunden på den yngre kyrkogården norr om kyrkan har formen av en tremänning i naturlig storlek. Blommorna i blått och vitt ger en bild av vågor. Foto 2020 ES.



Den östra delen av den yngre kyrkogården fotograferad från sydväst. Även i denna del av kyrkogården där gravarna är yngre, finns murgrönkullegravar bevarade. Foto ES 2020.



I den östra delen av den yngre kyrkogården finns en syd-nordlig gång som delvis kantas av buxbom. Foto ES 2020.



Vid den norra terrasmuren som avgränsar den äldre kyrkogården står ett flertal gravvårdar uppställda. Foto ES 2020.



En kalkstenshäll med ett kors ligger invid den äldre kyrkogårdens norra mur. Foto ES 2020.



Murgronekullar öster om kyrkan. Kyrkogården utmärker sig genom det stora antalet murgronekullar. Foto ES 2020.



Murat gravvalv i kalksten över Jacob och Ellen Hägg från 1920. Utpekad som kulturhistoriskt värdefull genom sin utformning och personhistoria. Foto ES 2020.



Gravvård i kalksten och grusad grav med stenram från 1916. Rest över 27 tyska marinsoldater och officerare omkomna i Albatrossolyckan 2 juli 1915. Utpekad som kulturhistoriskt värdefull genom sin historia och utformning. Foto ES 2020.



Kors av järn med inskriptionsplatta i koppar från omkring 1840. Utpekad som kulturhistoriskt värdefull genom sin ålder och utformning. Foto ES 2020.



Liggande kalkstenshäll från 1870-talet över Axel Hägg med familj. Utpekad som kulturhistoriskt värdefull genom sin personhistoria. Foto ES 2020.



Stående gravvård i kalksten från 1927. Utpekad som kulturhistoriskt värdefull genom sin utformning. Foto ES 2020.

Kyrkobyggnaden

Kyrkans huvuddrag

Östergarns kyrka hör till de kyrkor på Gotland där det utöver murarna endast finns rester kvar av den medeltida kyrkomiljön. Det beror till hög grad på att en förödande brand som kanske ledde till att kyrkan stod som en ruin ett längre tag. Branden inträffade under krig och just i den period då kyrkornas ekonomi var svag till följd av reformationens indragningar och kriget. Svenska trupper gick iland 1565, rövade och brände kyrkan och fem bondgårdar innan de gav sig iväg. Enligt en äldre tradition hade den dessutom brunnit ännu en gång.

Det gör emellertid senare tiders bidrag desto större, framförallt 1700-talets. Det breda kyrkorummet med träinnertak, altaruppsatsens utformning, de stora fönstren med träbågar och altaruppsatsen med sitt tunga klassicistiska formspråk, trots den lilla skalan, ger associationer snarare till en kyrka på fastlandet än på Gotland. Kombinationen av dessa saker och medeltida murar med de relativt grova former de fått efter branden och ödekyrkotiden är också saker som associerar till en del kyrkor i kusttrakter. Kanske för att de genomgått motsvarande öden växlande med samma tider av ekonomiskt tillskott. Något Östergarn har gemensamt med delar av fastlandskusten är att ryska truppers härjningar under Stora nordiska kriget som drabbade Östergarn och kyrkan två gånger, 1715 och 1717, och länge efter det stod den utan både klockor, silver och textilier. Ena gången rövades även kyrkoherden bort, men tog sig dock tillbaka.

Detta till trots är alla kyrkans murar, utom i sakristian och två av gavelröstena, från medeltiden. Den har med sitt kvadratiske långhus en lite säregen plan, men som egentligen är en form som är vanlig på Gotland, men ovanlig utanför ön. Modellen får sin karaktär av att långhuset samlar sig kring en mittkolonn och att ett äldre torn ansluter i väster. Att en mittkolonn även funnits i Östergarn framgår av valvkonsoler i öster och väster, och ytterligare valvresten ovanför trätaget. Något torn har dock knappast funnits, annat än som en liten takryttare. Men en båge i västfasadens puts visar var man hade planerat att ett sådant skulle byggas.

Mer än i andra kyrkor på Gotland har sedan vår egen tid, det sena 1900-talet och 2000-talet, fått var med. Olika konstnärer har under de senaste decennierna bidragit med ett antal verk. Det första tillägget av detta slag skedde med anledning av att de sönderbrända delarna i södra långhusportalen ersattes med ny sten 1978, varvid Bertil Nyström och Henna Karlsson formgav de nya kapitälbandens reliefer.

Kyrkan har en lite karakteristisk profil genom sin ovanligt formade takryttare. Västfasaden framstår också som en av de bredaste på Gotland i förhållande till sin höjd, eftersom något smalare torn aldrig byggdes framför den, gaveln inte har så stor resning. Grupperingen följer i övrigt den som är utmärkande och särskiljande för gotländska kyrkor med ett långhus, ett smalare och lägre kor med sakristia på norra sidan. Utom sakristian från 1700-talets slut är kyrkan byggd i mitten av 1200-talet.



Exteriör från sydöst. Foto JL 2016.



Exteriör från nordväst. Foto JL 2018.



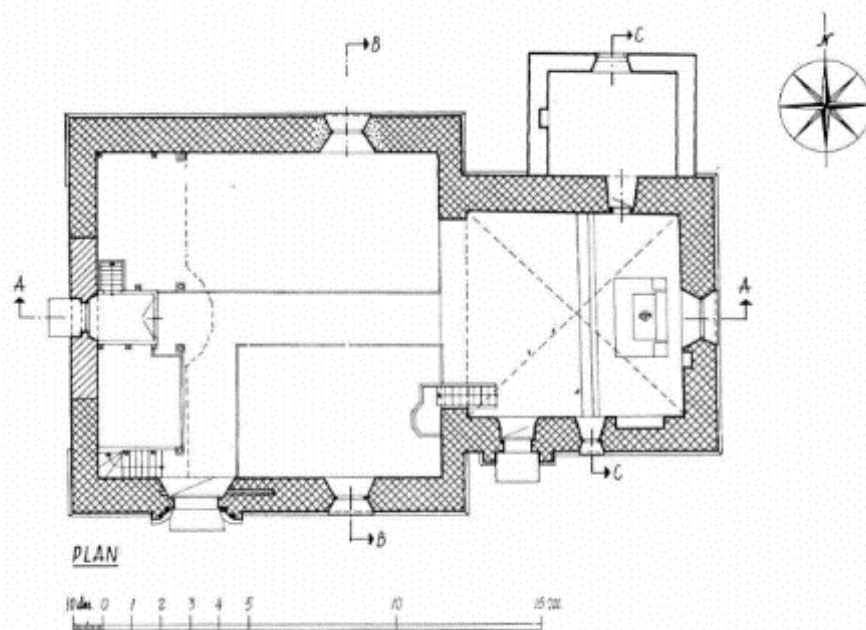
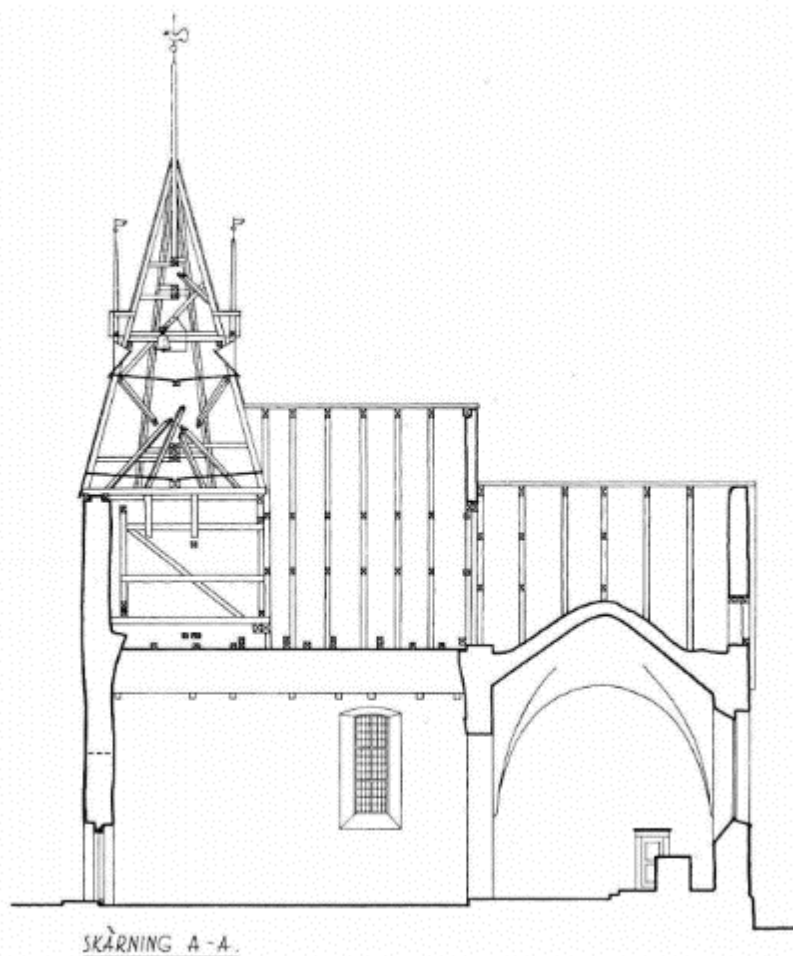
Exteriör från sydväst. Foto JL 2020.



Exteriör från nordöst. Foto Pär Malmros 2020.



Tvärsektion genom kor och sakristia samt genom långhuset mot öster. Uppmätning John Söderberg 1943. Efter Sveriges Kyrkor (97), Gotland IV:5 (1963).



Längdsektion mot norr samt plan. Uppmätning John Söderberg 1943. Efter Sveriges Kyrkor (97), Gotland IV:5 (1963). – Kor och långhus uppfördes vid 1200-talets mitt. Igenmurningen av den förberedda tornbågen till det aldrig byggda tornet är sannolikt från samma tid. Sakristian byggdes 1786. Omkring 2000 avskärmades utrymmen under läktaren till förvaring.

Byggnadshistorik

När det gäller gotländska kyrkor är det ofta som den nu stående kyrkan inte är den äldsta på platsen, men kring de äldre förhållandena för Östergarns kyrka är inte mycket känt. Vid en undersökning i samband med grävningsarbeten under korgolvet 1935 kunde inga rester av äldre byggnader påträffas. Inte heller visar murarna upp några återanvända murdelar, vilket inte utesluter att återanvänd sten kan finnas inne i murarna. Av eventuella återanvända virken av en träkyrka, eller äldre inredningsföremål som tidigmedeltida dopfuntar eller träskulptur, har inget överlevt kyrkans dramatiska historia med kraftiga bränder. Kyrkobyggnaden lämnar således inga spår som visar att en kyrka funnits här före nuvarande byggnadens tillkomst.

Intressant nog förefaller hela den nuvarande medeltida kyrkan ha tillkommit i ett sammanhang. Skarvar eller spår av större formförändringar saknas och stilistiskt utmärks både kor och långhus av övergångstiden mellan romansk och gotisk stil, såtillvida som alla portalerna är rundbågiga medan fönstren är spetsbågiga. (Långhusets nuvarande fönster är långt yngre, men det södra långhusfönstret liknade det södra på koret enligt Carl Georg Brunius beskrivning från omkring 1860.) Dessa detaljer och att kyrkan har ett ensamt östfönster, och inte tre, har gjort att man stilistiskt daterat den till omkring 1250. I Sveriges Kyrkor, där Johnny Roosval och Erland Lagerlöf gör denna datering, utesluter man dock inte en mycket kort tidsskillnad mellan kor och långhus. Det enda som kan koppla kyrkan till något före denna tid är det av Strelow upptecknade byggnadsåret 1169, vars innebörd är oklar. Att kyrkan byggdes i ett sammanhang utan anknytning till en äldre föregångare är dock inte helt unikt eller orimligt. Den äldre kyrkan, om det var en träkyrka, kan helt enkelt i helhet ersatts av ny utan att det gjordes i steg. Kyrkplatsen kan ha ändrats. Den gamla kyrkan kanske hade brunnit. Lars Nilsson Neogards innehållsrika historik över kyrkan från 1737 (återgiven i Sveriges Kyrkor och Svensson 2011) berättar att fientliga trupper flera gånger angjort den djupa hamnen och att sot kommit fram ofta vid gravgrävning i kyrkan. Det kan vara från den nuvarande kyrkans bränder, men kan också vara spår av en äldre kyrkas brand om sotlagren legat långt under golvet. Men det kan också ha varit så att kyrkan inte har haft någon föregångare.

Även om kyrkan på många sätt kan te sig enkel och lite grov i murarnas detaljer, röjer den också vissa ovanliga detaljer. Både långhus och kor är i det närmaste kvadratiska. Så korta långhus brukar förekomma då byggnadsytan varit begränsad av ett befintligt kor och torn. Möjligen kan byggnadsytan ha inverkat. Kyrkogården är till stora delar utfylld och höjdskillnaderna har varit större närmare inpå kyrkan än nu. Att en kyrka ligger på en till synes för liten byggplats kan vara ett tecken på att det stått en äldre kyrka på samma plats, för vars mindre storlek byggnadsytan var mer lämpad. En annan ovanlighet i kyrkan är att portalerna är rundbågiga med vimperg. Med några få exklusiva undantag vann sådana gavelrösten intåg först i gotiska portaler. I samband med bygget av stenkyrkan planerades ett torn. Tornbåge förbereddes men murades igen provisoriskt och försågs med den portal som sannolikt var tilltänkt som tornportal. I sockeln markerades också en fortsättning. Möjligen fanns en viss osäkerhet hos byggmästaren om fortsättningen skulle komma till stånd, vilket gav skäl att inte göra anslutningen alltför diskret. Kyrkan kunde ju tas i bruk även utan tornet, om än med en mindre vacker stege upp till tornet, som måste varit betydligt längre och rangligare än den i dag, samt ha gått upp genom ett hål i valvet. Ett hål som också punkterade det brandskydd som valven utgjorde. Att hela kyrkan haft valv framgår av de rester av valven som skjuter ut ur murarna, både under och ovanför långhusets innertak. Indelningen visar att en mittkolonn måste ha stått i mitten och i sin beskrivning anger Neogard att dess grundval ännu syntes.

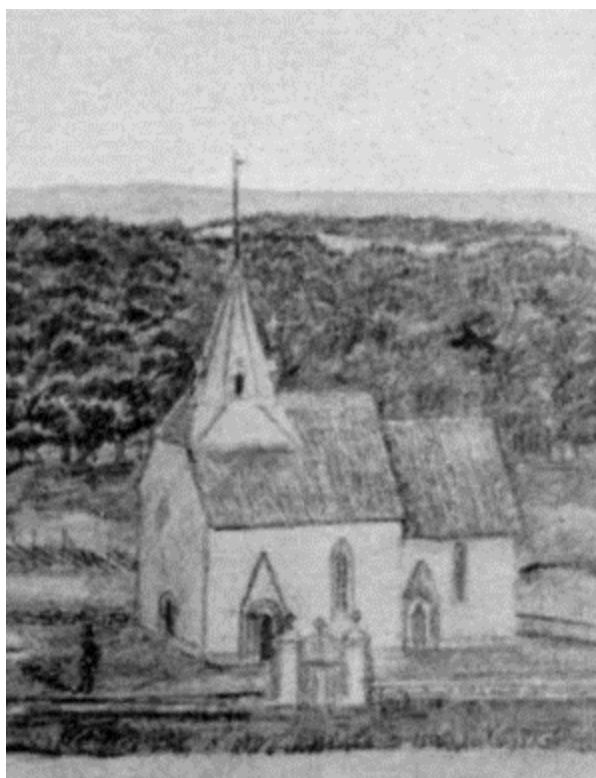
Om kyrkans senare förändringar på medeltiden är inget känt. Möjligen försågs den med en del inventarier och kalkmålningar. Rimligen hade den ungefär som nu en takryttare i väster, vilket förefaller ha varit den gotländska traditionen även under medeltiden, och som krävde byggnadsinsatser liksom omvårdnad av byggnad och yttertak. Någon gång skedde dock katastrofen. Murverket vittnar både i fasaderna, i interiören och på vinden spår av häftig eldsvåda. Enligt Neogard var det två stycken. Att det varit flera bränder förklarar det märkliga att det nästan bara är i långhusets nordöstra hörn som sockeln inte uppvisar brandspår, vilket förutsätter att tillräckligt många brinnande delar av yttertaket fallit ner och utåt och lagt sig mot kyrkomuren för att kunna åstadkomma skadorna. Uppenbarligen har delar av taket ramlat inåt och förstört valven, ett tecken som tyder på att det fanns en takryttare som ökat på tyngden och mängden virke. Strelow omtalar att en brand drabbade kyrkan 1565 då en svensk trupp gick i land i Östergarn. Den härjade och brände bland annat kyrkan. Kanske dröjde återuppbyggnaden till in på 1620-talet, att döma av Strelows och Neogards uppgifter. En antydning om att den kan ha stått ett längre tag utan tak kan man få på vinden, där putsen från kyrkans innerväggar är bäst bevarad på västgaveln, där gaveln och utskjutande bitar av valvet verkar ha skyddat. Inredningen som kom till då var dock enkel, enligt Neogards beskrivning från 1737. Korets gavelröste nybyggdes i trä och troligen var det nu man sänkte långhustaket till sin nuvarande flacka vinkel. En stolpe var rest under takryttaren, men det kan ha varit en senare förstärkningsåtgärd. Emellertid visar det som finns bevarat från denna tid – bänkdörrar, dopfunten och altarskranket – att interiören inte blev alltför torftig. Liksom i många andra kyrkor gjordes viktiga tillskott i slutet av 1600-talet. En ny takryttare byggdes 1685, kanske formad som den nuvarande. 1686 tillkom altarskranket.

1715 och 1717 drabbades kyrkan dock av nya olyckor då ryska trupper plundrade och tog med sig kyrkklockan och andra värdefulla föremål. Under Lars Nilsson Neogards tid som kyrkoherde 1725-58 reparerades och förnyades nästan allt i kyrkan utom murarna. Nya takstolar byggdes och faltak byttes mot tegel, ny takryttare tillkom – kanske en grundlig reparation av den gamla – liksom nytt innertak, predikstol, altartavla, läktare i både norr (senare riven) och väster, nytt golv lades i koret och till stor del nybyggdes bänkinredningen. En klocka anskaffades åter 1737 och placerades i en klockstapel, söder om kyrkan, på klinten, vilket dock väckte starka protester. Ytterligare förnyelse skedde i slutet av 1700-talet. 1786 byggdes sakristian, som ersättning för ett skrank i koret, och korgaveln, som var i trä, byggdes upp i sten. 1793 togs nordfönstret upp. Möjligen var det nu som den bevarade målade dekoren kom till, om inte tidigare.

Vid 1800-talets mitt skedde ytterligare en del förändringar. Orgeln tillkommer 1850, i en tid då många kyrkor ännu inte hade orgel. Fasaden ritades av Fredrik Wilhelm Scholander i nygotik, sannolikt en anpassning till dess placering i en medeltida kyrka på Gotland. Samtidigt vidgades läktarens mittparti. På 1860-talet förändrades bänkinredningen. Mittgång infördes 1863. Tidigare fanns ett bänkkvarter i mitten mellan två sidogångar fram till koret. Den grupperingen brukade användas i kyrkor med mittkolonn. Att den användes även i Östergarn kan bero på de grundvalar till kolonnen som Neogard talar om och som kanske försvårade bänkplaceringen, eller också berodde det på rummets stora bredd och att man inte ville ha så långa bänkrader. På 1860-talet var det annorlunda. Den tydliga symmetrin var viktig i 1800-talets nyklassicistiska anda. Dessutom hade den nya orgeln på ett markant sätt betonat kyrkans mittlinje. Någon gång, senast vid denna tid, revs den norra läktaren. Inredningen målades nu om. 1700-talets livliga dekor ersattes i omgångar av en mer enhetlig färgsättning. 1827 målades predikstol och altaruppsats i ljusa färger. 1863 fick bänkinredningen och troligen nu även orgelläktaren en enhetlig ljusbrun färgsättning.

Nästa stora förändring genomfördes med den stora restaureringen 1935 efter förslag av Erik Fant. Utvändigt försågs tegeltaken med underliggande panel, i putsen markerades tornbågens kontur. Invändigt utfördes ett nytt träinnertak, med samma form som det gamla. Korbänken togs bort och platsen ordnades för dopfunten. Korgolvet lades om med äldre gravstenar och trägolvet förnyades i långhuset. Den målade 1700-talsdekoren återställdes på inredningen och all övermålning från 1800-talet togs bort. Kyrkan, som dittills saknat uppvärmning, fick centralvärme med pannrum som inreddes i källare under sakristian. Vindfång ordnades i väster. Bänkarna gjordes bekvämare genom att raderna breddades och ryggstöden fick lutning. Restaureringen vittnar om den kombination av ökad bekvämlighet och att lyfta fram historiska motiv från tiden före 1800-talet.

Nästa restaurering genomfördes redan 1965-67. Det gamla värmesystemet, som hade smutsat ner murar och tak, behövde bytas ut. Innertaket målades om och isolerades. Ett nytt altarbord murades upp i sten, ritat av Olle Karth efter medeltida förebild och ett målat draperi från 1700-talet togs fram som rummets enda synliga muralmålning. År 1978 genomfördes en yttre restaurering efter förslag av arkitekt Jan Utas, varvid långhusets sydportal genomgick en omfattande restaurering som innebar att flera partier ersattes med ny sten. De nya utformades av Bertil Nyström och Henna Karlsson, Slite.



Exteriör från sydväst 1828 och omkring 1850. Bild på sigill av Gustaf Unerus och teckning av okänd konstnär. ATA, Sveriges Kyrkors arkiv, okat., foto JL 2019 resp. Efter Sveriges Kyrkor (97), Gotland IV:5 (1963). Långhusfönstret förstörades 1862. Annars har inga märkbara förändringar skett i exteriören sedan dess. Observera i bilden t.v. höjdskillnaden utanför västgaveln på platsen för det tilltänkta tornet. Sigillstamp, 1828. Foto Bo-Göran Kristoffersson 2001-04, Visby stift.



Exteriör från sydöst. Teckning av Per Arvid Säve 1864. Efter Sveriges Kyrkor (97), Gotland IV:5 (1963).



Exteriör från sydöst, troligen på 1890-talet. Foto Olof Sörling, ATA, RAÄ Kulturmiljöbild. Ny puts kring långhusfönstret visar att det nyligen förstorats.



Exteriör från söder omkr. 1900. Foto i ATA, RAÄ Kulturmiljöbild.

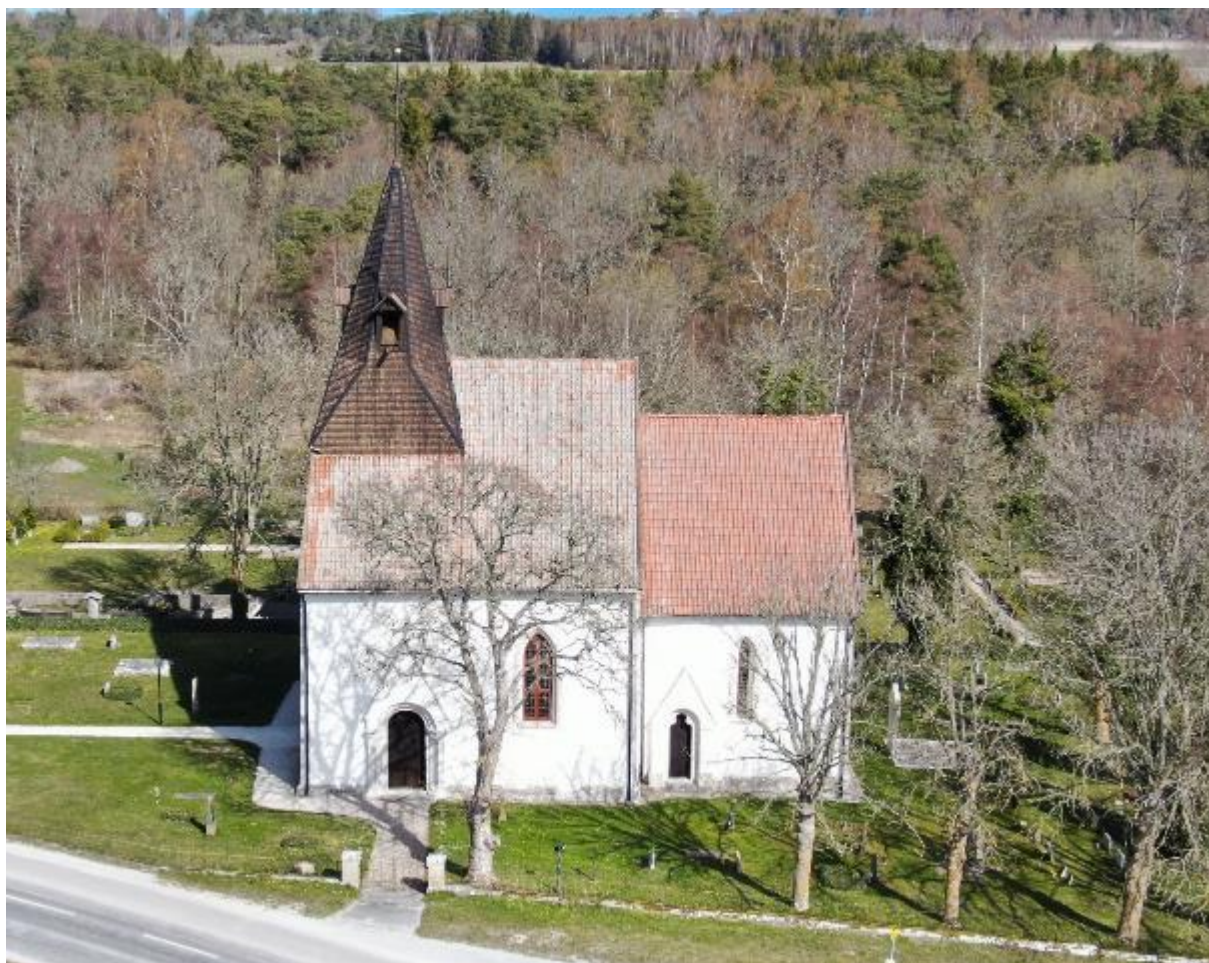


Exteriör från nordöst. Foto Nils Lagergren 1960, ATA, RAÄ Kulturmiljöbild.

Nulägesbeskrivning

Exteriör

Kyrkans fasader är putsade med inslag av huggen sten i omfattningar, hörnkedjor och socklar, men denna är närapå genomgående starkt skadad eller utbytt i sen tid. Äldre tegel, återanvänt vid omläggningar, täcker taken och spån takryttaren. Sydportalen är den av portalerna som har rikast utsmyckning, vilken utfördes 1978 fritt efter förebild av de starkt skadade medeltida relieferna.



Exteriör från söder. Foto Pär Malmros 2020, Visby stift.



Exteriör från öster ovan och norr. Foto Pär Malmros 2020, Visby stift, respektive JL 2020.



Exteriör från sydöst. Foto JL 2019.



Långhusetets sydportal. Omfattningen till stor del nyhuggen 1978 efter förebild av den skadade ursprungliga. Foto JL 2020.



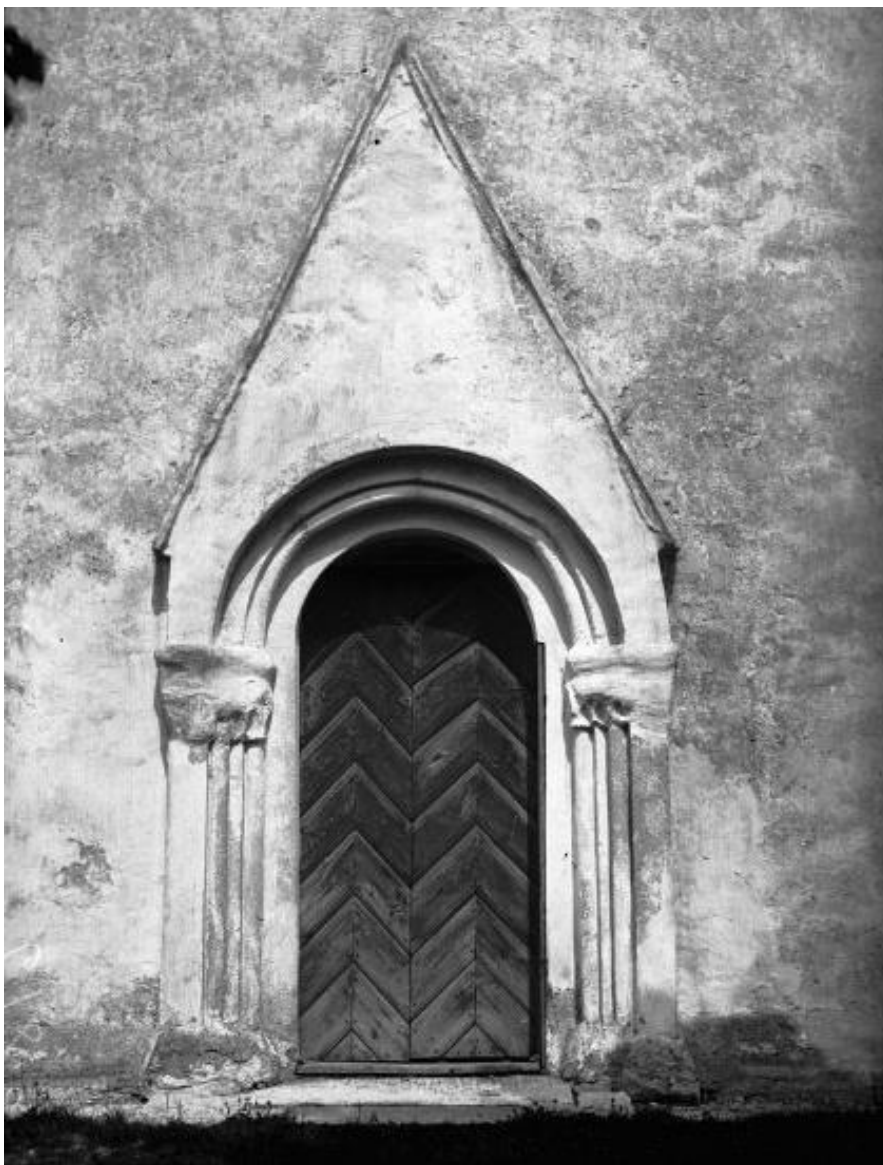
Västra basbandet och västra kapitalbandets utsida, nyhuggna 1978. Foto JL 2020.



Södra långhusportalens västra kapitälband med kyrkans skyddspatron S:t Ilian. Kapitälbanden formades, fritt efter förebild av de fragmentariska medeltida, av konstnären Bertil Nyström, Slite , och stenhuggaren Henna Karlsson, Slite stenhuggeri. Foto JL 2020.



Södra långhusportalens östra kapitälband. Foto JL 2020.



Långhusets sydportal. Foto Einar Erici 1916, ATA, RAÄ Kulturmiljöbild.



Södra långhusportalens södra kapitälband, starkt skadat av brand, troligen 1565. Foto Erland Lagerlöf 1961, ATA, RAÄ Kulturmiljöbild, samt Jan Utas 1978, Gotlands Museum.



Långhusets sydportal under restaurering 1978. Nedan till vänster västra kapitälbandets utsida med rester av ornament. Foto Jan Utas, Gotlands Museum. Nedan t.h. stenhuggaren Henna Karlsson, Slite stenhuggeri, gör nya kapitälband till långhusportalen 1978. Foto Gunnar Svahnström, Gotlands Museum.





Södra långhusfönstret, förstorat 1862 uppåt och åt väster, samt korportalen, nedan t.v. korets sydfasad. Foto JL 2020. Nedan t.h. korportalen, foto Einar Erici 1916, ATA, RAÄ Kulturmiljöbild.



Korets sydöstra hörn med sockeln på korets södra och östra sidor. Foto JL 2020.



Sockeln på korets södra sida, sedd mot väster, strax innan den putsades över 1978. De tydliga skadorna är troligen från branden 1565. Foto Jan Utas, Gotlands Museum.



Korets östra gavel. Röstets murverk har annan karaktär än det nedre och är sannolikt nymurat vid återuppbyggnaden efter branden. T.h. östfönstret med delar av medeltida omfattning. Foto JL 2020.



Lucka, för ljusinsläpp och inlastning till kyrkvinden. T.h. exteriör från nordöst. Foto JL 2020.



Sakristian, byggt 1786, från sydöst och nordöst. Utrymmet innanför luckan i gaveln användes tidigare till sockenmagasin. Foto JL 2020.



Sakristian från norr. Foto JL 2020.



Sakristians källare, nedgången på sakristians västra sida, sedd från norr, samt inifrån, sedd mot nordväst. Foto JL 2020.



Sakristians källare sedd mot norr och mot sydöst, inredd som pannrum 1935. Foto JL 2020.



Långhusets nordöstra hörn med sockelns övergång till koret åt vänster. Sockel och hörnkedjor är bättre bevarade här än på kyrkans andra delar, vilket talar för att delar av taket inte rasade ned på denna sida. T.h. långhusets norra fönster från 1793. T.v. nordfasaden i släpljus varvid murverkets struktur framträder. Foto JL 2020 och, t.v., 2016.



Långhuset från nordväst. Sockeln gör avbrott för det planerade men ej utförda tornet. T.v. den igenmurade tornbågen, sedan 1935 markerad i putsen. Foto JL 2020.



Långhusets västportal. Foto JL 2020 resp. Einar Erici 1916, ATA, RAÄ Kulturmjöbild. Den ovanliga kölbågigen förekommer i några kyrkor kyrkoportaler på Gotland vid 1200-talets mitt. Äldre bilden visar hur den södra posten vid något tillfälle slagits bort, sannolikt för att man under 1700- eller 1800-talet velat bredda gångöppningen. Detta återställdes, förmodligen vid restaureringen 1935.



Takryttaren, vars ovanliga form härrör från 1600- eller 1700-talet. T.v. detalj. Flöjlarna har årtalen 1756, 1851 och 1935. Foto JL 2020 (ovan t.v.) och Pär Malmros 2020, Visby stift.

Interiör

Kyrkorummet präglas i högre grad än andra gotländska kyrkor av förändringar av tiden efter medeltiden. Inredningen är huvudsakligen från 1700-talet med vissa inslag av föremål från 1600- och 1800-talet samt en del konstnärlig utsmyckning från omkring sekelskiftet 2000. I koret ligger stengolv, huvudsakligen lagt 1935 med hjälp av äldre gravstenar, i långhuset trägolv. Murarna är putsade. Medan koret har murat valv täcks långhuset av ett flackt tredingstak av trä.

Sakristian nås via en ingång i korets norra mur. Det har innertak av trä och äldre inredning. Sakristians källare utgör teknikrum och vinden fungerade ursprungligen som sockenmagasin. Uppgång till vinden görs via en brant trätrappa, fritt stående på läktarens norra del, till en lucka i trätaket. Ovanför trätaket syns rester av de medeltida valvkapporna. Rester av puts finns under valvspåren, främst på den västra muren. Västgavelns murverk i övrigt bär tydliga tecken av brandskador. Innertaket hänger i tvärgående bjälkar mellan långhusmurarna. Takryttaren bärs av gavelröset och av ett bjälklag mellan murarna. På denna vilar en underkonstruktion av kryssförstärkta stolpar, som bär takryttaren, vilken både till konstruktionen och det yttre utseendet är formad som de gotländska kyrkornas åttkantiga tornhuvar på fyrkantig bas. Via en mellanvåning i takryttarens nedre del nås det lilla klockrummet med fyra små ljudgluggar. Långhusets takstol innehåller virken från olika tider, sannolikt mest från 1700-talet. En vid öppning mot korvinden finns ovanför triumfbågsmuren. Röset är enkelt, en tunn mur, buren av trätakstolar, huvudsakligen för att skapa en putsad yttermur mot öster mellan kor- och långhustaken. På korvinden vittnar valvets ovensida om samma brandskador som syns på västgavelns insida, medan korets östra gavelröset är nymurat under 1700-talets senare del med ett murverk av mindre sten och med en stor lastport och ljusglugg åt öster.



Interiör mot nordöst. Foto JL 2020.



Interiör mot öster. Foto JL 2018.



Interiör mot sydöst från läktaren. Foto JL 2020.



Interiör mot väster. Foto JL 2020.



Interiör mot nordväst och mot norr. Foto JL 2020.



Interiör mot sydväst från koret. Foto JL 2020.



Interiör av koret mot nordöst. Nedan korvalvet och korportalens innersmyg. Foto JL 2020.





Långhusets innertak, sett mot nordöst. Foto JL 2020.



Långhusets innertak mot söder intill västgaveln. Foto JL 2020.



Kvarsittande konsoler från murade valv, t.v. i öster ovanför triumfbågen, t.h. i väster ovanför orgeln. Foto JL 2020.



Långhusets södra fönster, förstorat 1862. T.h. långhusets sydportal. Foto JL 2020.



Kyrkorummet har inslag av kalkmålningar från 1700-talet. Ovan t.v. draperimålning kring predikstolen, framtagen 1967, samt t.h. bård med draperimönster längs taket, rekonstruerad 2009 efter fragment, varav en rest sparats över triumfbågen. Foto JL 2020.



Målad inskrift med eklövskrans med psalmvers målad över västportalen, nu dold av läktaren och orgeln, sannolikt framtagen 1935. Foto JL 2020. Att psalmen, Gud, vår utgång salig gör (sv.ps. 1937:219 v. 3), var ny i 1695 års psalmbok och läktaren byggdes 1744 daterar inskriften. Placeringen visar att västportalen var huvudingång redan då.



Sakristieingången i korets norra mur. Krönet från ett fartyg skänkt 1739. T.h. interiör av sakristian mot norr. Foto JL 2020.



Interiör av sakristian mot väster. Foto JL 2020.



Läktarunderbyggnader från ca 2010, med väggar som tidigare utgjorde väggskärmar mot västra muren. Ovan i nordväst, sett mot kyrkorummet och. inifrån, sett mot norr. T.v. i sydväst. Foto JL 2020. Nedan utrymmet under läktaren före 2009. Foto Bo-Göran Kristoffersson 2001-04, Visby stift.





Läktarens södra del med trappuppgång, sett mot sydväst. Foto JL 2020.



Läktarens mittparti, t.h. trappuppgång till läktarens norra del från vindfånget innanför västportalen, sett nedåt mot söder. Foto JL 2020.



Trappa till vinden på läktarens norra del, sett mot nordväst. Foto JL 2020.



Luckan till vinden, sedd ovanifrån. Foto JL 2020.



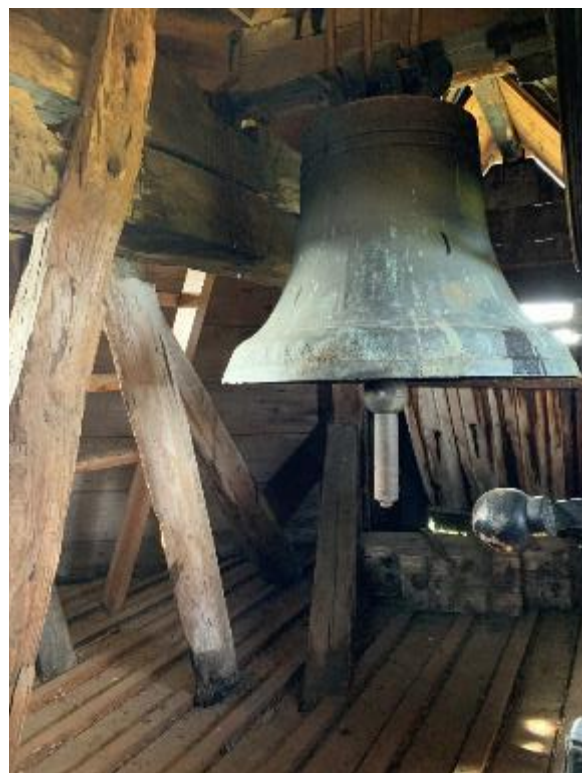
Trännertakets ovansida. T.h. del av murverket på långhusets västra gavel med tydliga spår av branden, sannolikt även väderbitet. Foto JL 2020.



Rester av valven med kvarsittande puts på västgaveln. Foto JL 2020.



Kryssförstärkt stolpkonstruktion under takryttaren, sedd mot sydöst. Det urholkade trästycket i högerkanten är sannolikt en del från innertakets konstruktion. T.h. Takryttarens takstolar, lagda i stjärnform, sett underifrån mot sydöst. Foto JL 2020.



Mellanvåning i takryttarens nedre del, sedd mot sydväst. T.h. klockvåningen sedd mot väster. Foto JL 2020.



Södra ljudgluggen, samt takryttarens övre del, ovanför klockan, sedd uppåt. Foto JL 2020.



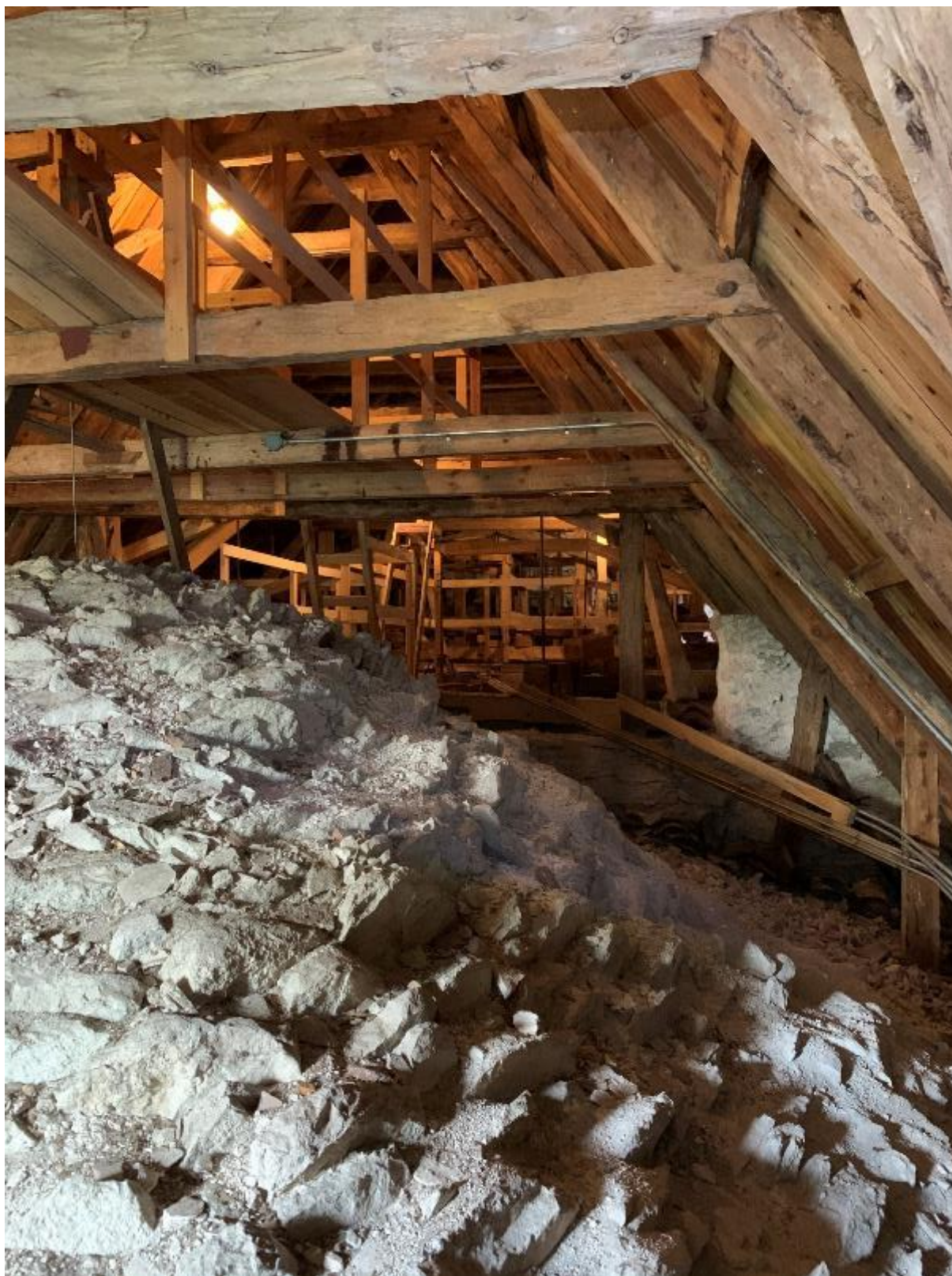
Klockvåningens övre del mot nordväst. Foto JL 2020.



Murkrönet i långhusets sydöstra hörn sett mot sydöst. Tvärgående bjälkar, rior, för innertaket lagda på murarnas längsgående remstycken under takstolen. Foto JL 2020.



Långhusvinden sedd mot öster. T.h. långhusets östra gavel, sedd mot nordöst med öppning till korvinden. Foto JL 2020.



Korvindens norra sida sedd mot väster. I fonden öppningen mot långhusvinden. Foto JL 2020.



Korvindens södra sida mot väster med öppningen mot långhusvinden. T.h. korvalvets ovsida, östra delen sedd mot söder. Foto JL 2020.



Korvindens mot nordöst och öster, t.v. med östgavelns lucka öppen. Foto JL 2020.

Fast inredning och inventarier

Altaret av sten byggdes 1965. Altaruppsatsen av trä tillkom 1756. I samband med dess restaurering 1935 igensattes en genomgående öppning bakom krucifixet av det slag som i efterföljd av Burchardt Prechts altaruppsats i Uppsala domkyrka kom att prägla nya altaruppsatser i Mälardalen under 1700-talet. Predikstolen tillverkades 1737-39. Bänkinredningen innehåller arkadförsedda dörrar från 1600-talet medan övriga är från 1700-talet. Läktaren tillkom 1744, men mittpartiet vidgades i samband med orgelns tillkomst 1850. Vid ytterligare ombyggnad tillkom det ena av de två trapporna, den ena kanske flyttad från den norra läktare i kyrkorummet som revs på 1800-talet. En inskrift från 1700-talets förra hälft ovanför västportalen doldes redan vid läktarbygget, såvida inte det skedde först vid någon senare förändring. Dopfunten av sandsten dateras till 1600-talets början, bland annat genom Kristian IV:s monogram C4, vilket från 1700-talet till 1935 var ändrat till CXII efter Karl XII. Orgeln tillkom 1850. Ett par nutida konstverk finns i rummet.



Interiör mot sydöst snett uppifrån. Inredningen följer triumfbågens uppdelning av rummet i kor och långhus, med bänkkvarter och predikstol i långhuset, altare och altarring avskilt i koret. Predikstolens placering med ryggstycket frontalt ut mot långhuset förstärker delningen. Samtidigt är triumfbågen vid och öppen från långhuset in mot det rikt upplysta koret. Foto JL 2020.



Altaranordningen.
Altaruppsatsen utförd 1756,
altarskranket daterat 1686.
Foto JL 2020.



Altaruppsatsen före 1935 med genomsiktigt mittparti och övermålning från 1827. T.h. altaret, byggt 1965 istället för det tidigare altaret i trä som 1756 ersatte det medeltida. Foto Gustaf Collberg (detalj), trol. 1890-talet, ATA, RAÄ, Kulturmiljöbild resp. Bo-Göran Kristoffersson 2001-04, Visby stift.



Altarets baksida, sedd från norr. T.h. syns den tidigare öppningen bakom krucifixet. Foto JL 2020.



Skåp på altarets baksida. T.h. det 1935 igensatta mittpartiet i altartavlan med minnestavla över restaureringen samma år. Foto JL 2020.



Predikstol, tillverkad 1737-39, skänkt av rådman Mattias Lythberg och hans hustru Johanna Gardell. Foto JL 2020.



Predikstolstrappan. T.h. Bänkkvarterens inre målningsdekor från 1700-talet, restaurerad 1935. Foto JL 2020.



Bänkkvarteren, sedda uppifrån mot sydöst. Mittgång införd 1863, istället får två sidogångar på var sida om ett mittkvarter. Raderna utglesade 1935. Foto JL 2020.



Bänkinredning med dörrar från 1600- och 1700-talet, ombyggd under 1700-talet, 1863 och 1935. Nedan t.v. dörrar på kvinno- (norra, ovan) och mans- (södra, nedan). T.h. dörrar av 1600- (ovan) respektive 1700-talskaraktär (nedan). Foto JL 2020.





Bänkinredningen sedd mot väster. Det södra kvarteret på manssidan något högre än det norra på kvinnosidan. I bakgrunden läktaren från 1744 med utsvängt mittparti från 1850. Målningen sannolikt en 1935 restaurerad eller efter förebild rekonstruerad dekor. Vindfånget tillkom 1935. Foto JL 2020.



Korbänkar från 1700-talet, avlägsnade 1935, med gallerverk, sannolikt från ett tidigare sakristieskrank. Bänkinredningen 1863 (?) till 1935 målad i brunt, som ännu framgår av lösa, bevarade dörrar. Foto Einar Erics 1916 (?) eller Johnny Roosval 1915, Gotlands Museum resp. Bo-Göran Kristoffersson 2001-04, Visby stift.



Dopfund från 1600-talets början, målad under 1700-talet, uppställd vid korets norra sida. Foto JL 2020. Nedan t.v. kyrkskepp, tillverkat 1871, och dopfat från 1500-talet. Foto Bo-Göran Kristoffersson 2001–04, Visby stift.





Ambo, tillverkad 2006. I bildens vänsterkant ljusbärare, skänkt 1998. T.h. glasmålning från ca 2010 i långhusets södra fönster. Foto JL 2020. T.v. relief i sakristian av Bertil Nyström 1979 med motiv från konstnärens ej utförda skisser till skulpterade kapitalband i långhusportalen 1978. Nedan verket Läke-Dom av Måna Engström 2000. Foto Bo-Göran Kristoffersson 2001-04, Visby stift, resp. (svart-vita) Raymond Hejdström, Gotlands Museum.





Offerstock från 1700-talet. T.h. kormatta av Monica Bertilsson, Gotlands hemslöjd, skänkt av Kyrkliga syföreningen 1963. Foto Bo-Göran Kristoffersson 2001-04, Visby stift.



Minnestavla över släkten Neogard 1782. Foto Bo-Göran Kristoffersson 2001-04, Visby stift. T.h. fragment, sannolikt av medeltida fönsteromfattning från ett kapell vid Sandviken. Påträffat i början av 1900-talet och uppsatt i kyrkan 2002. Foto JL 2020.



Orgel från omkring 1850, efter ritning av Fredrik Wilhelm Scholander. Foto JL 2020.



Klocka, gjuten av Gerhard Meyer i Stockholm 1737 som ersättning för den som stals av ryska trupper år 1717. Foto JL 2020.

Restaureringar

Rummet präglas ännu i hög grad av restaureringen 1935, vilken följdes upp av en ny 1967. Sydportalen genomgick en ovanligt omfattande förändring när de av brandskadade partierna ersattes av nyhuggna 1978. År 2009 genomgick kyrkorummet en inre restaurering, varvid en målad baldakinbård från 1700-talet längs takfoten återställdes utifrån bevarade fragment. Förvaringsutrymmen tillskapades under läktaren med hjälp av äldre bröstningar som lossades från västra muren. I början av 2000-talet tillfördes kyrkorummet en del konstverk av olika konstnärer samt ett fragment från ett medeltida kapell i Sandviken, vilket monterades på korbägen.



Interiör mot öster, troligen på 1890-talet. Foto Gustaf Collberg, Gotlands Museum. Färgsättningen präglas av ommålningar 1827 och 1863.



Interiör mot öster, troligen 1916. Foto Einar Erici, Gotlands Museum. Färgsättningen präglas av ommålningar 1827 och 1863.



Interiör mot väster, ovan och öster efter restaureringen 1935. Foto Alfred Edle 1951, ATA, RAÄ Kulturmiljöbild.



Interiör mot öster efter restaureringen 1935.
Foto Nils Lagergren 1960, ATA, RAÄ Kulturmiljöbild.



Interiör mot öster med predikstolens nyframtagna målade draperi strax efter restaureringen 1967.
Foto Gunnar Svahnström, Gotlands Museum.

Arkeologi

De gotländska kyrkorna erbjuder ett stort mått av arkeologiskt intressanta spår. Det gäller både marken som kyrkan står på och kyrkogården samt ibland även de närmaste omgivningarna. Kyrkorna byggdes ofta på redan etablerade platser och under de nära tusen år en kyrka stått på samma plats har det avsatt lämningar, som kanske inte är lika märkbara som den stående kyrkan men som är värda att uppmärksammas som viktiga kunskapskällor. Det är till exempel spår av tidigare kyrkobyggnader, bevarade trä- eller stenkistor, bildstensfragment, gravklot och gravstenar, men även runristningar och lösa föremål. I föreliggande avsnitt fokuseras på anläggningar under mark och golv. De artefakter som är med i rapporten är sådana som representerar något som kan peka på att det finns okända fornlämningar. I det här fallet är det företrädesvis vikingatida föremål som kan tyda på att det finns gravar kvar från det tidigaste kyrkoskedet.

På den norra sidan av kyrkorna ligger många av de äldsta kristna gravar som vi känner till. Här begravdes framför allt kvinnor under kyrkans tidiga existens i enlighet med ett könssegregerat gravskick. Redan under 1200-talet upphörde i flera fall bruket att använda norra sidan av kyrkogården som begravningsplats. Bruket återupptogs först under 1800- och 1900-talen. När den började användas för begravingar igen påträffades gamla gravar, inte sällan gravar från vikingatiden och den äldsta kristna tiden på Gotland. Ofta hade gravläggningen skett i kläder med spännen och utsmyckningar som hör vikingatidens sista del till. Fynden är mycket intressanta men tyvärr inte så utförligt beforskade som man kan föreställa sig. Det rör sig om föremålsfynd av vikingatida karaktär, av personlig art och som tillhört klädedräkten och med denna fått följa med i graven. Vanliga föremål är pärlor, knivar, kammar och olika typer av smycken relaterade till klädedräkten (Thunmark-Nylén 1995).

Under kyrkornas golv ligger ofta gamla gravar med bevarade trä- eller stenkistor. Något som också noterats särskilt är spår efter äldre kyrkor, träkyrkor i form av syllar, stavkonstruktioner eller sekundäranvända plankor och spår efter stenkyrkor i form av murverksrester under mark och golv. Dock har inte sekundärt inmurade detaljer i den nuvarande kyrkan som fasadstenar eller friser tagits upp i avsnittet om arkeologi, liksom inte heller ännu stående murverk som ingått i en äldre anläggning.

I putsen på kyrkornas väggar påträffas ibland medeltida inskrifter och putsristningar. Ofta har inskrifterna runor, vilket är av stort intresse för kunskapen om runor, eller innehåller graffiti i form av tecknade figurer. Av någon anledning har run- och bildstenar från äldre tider tagits till kyrkan för att införlivas i byggnaden. I kyrkornas byggstenar finns också stenhuggarmärken och med hjälp av dem kan man få en uppfattning om delaktigheten i kyrkobyggena.

Kyrkornas vindar och övervåningarna i tornen har genom tiderna använts som förvaring, även om kulturhistoriskt värdefulla föremål i regel tagits om hand och nu förvaras på annan plats. De lager som bildats på valvens ojämna ovansidor kan dock innehålla lösa delar till inventarier som tidigare förvarats där eller spår av tidigare reparationer på kyrkobyggnaden. De kan innehålla rester av vardagliga föremål som berättar om hur vinden och tornen har använts eller personliga saker som burits upp i hopp om få ett skydd i kyrkans hägn. Äldre stegar, klockrep, redskap från hur taken tjärats förekommer också. Kyrkogårdsmurar, såväl de medeltida som de yngre kan innehålla byggmaterial som per definition är fornlämning eller fornfynd, som till exempel stenar med ristningar.

I texten förekommer ett särskiljande av fornlämningar och övriga kulturhistoriska lämningar. Med *fornlämning* avses lämningar som enligt Riksantikvarieämbetets bedömning uppfyller fornlämningsrekvisiten (villkor baserade på Kulturmiljölagens 2 kap.), och vars lämningar huvudsakligen kan antas ha tillkommit före 1850. Med *övrig kulturhistorisk lämning* menas de typer av lämningar som enligt Riksantikvarieämbetets bedömning uppfyller fornlämningsrekvisiten, och vars lämningar huvudsakligen kan antas ha tillkommit 1850 eller senare samt de typer av lämningar som enligt Riksantikvarieämbetets bedömning inte uppfyller fornlämningsrekvisiten. Rörande registren är det dock viktigt att peka på några källkritiska problem. Fornsök och Fornreg, de digitala registren för information om fornlämningar, är användbara källor för information om kyrkomiljöer. Men de utgör i sig ett källkritiskt problem då 10 000-tals lämningar vid digitalisering har kommit att registreras på felaktig nuvarande belägenhet eller fyndplats. Ofta är uppgifterna korrekta men när flera fornlämningar påträffats intill varandra, som till exempel stenkistor på kyrkogården, är det svårt att veta om en borttagen kista i ett dokument är densamma som en som i tidigare upprättade beskrivningar anges ligga kvar på fyndplatsen.

Arkeologiska undersökningar

1991 undersöktes två schakt på den äldre kyrkogården, det ena längs insidan av bogårdsmurens norra del, det andra tvärs över kyrkogården strax öster om kyrkan. Schakten var 65 respektive 30 m långa. Bredden var 0,3 m och djupet 0,4 m. Schaktningsarbetet utfördes med en mindre grävmaskin. Eftersom schaktdjupen bara var 0,4 m påträffades inget av antikvariskt intresse¹.

Värdering

Allmänt

Alla kyrkor bidrar till att materialisera bilden av det heliga. Invändigt utgör de en ram för mötet mellan människan och det livsavgörande på ett sätt som andra rum inte gör. Till det yttre markerar de sin belägenhet i landskapet, men tar också det yttre rummet i anspråk och utgör en påminnelse om värden som ligger vid sidan om vardagen. Genom historien har betoningen legat på olika delar och egenskaper i kyrkan. Samtidigt finns det många likheter mellan skilda kyrkor, särskilt för dem som ingår i samma kyrkliga tradition. Stor omsorg har sedan det kristna kyrkobyggandets äldsta tid ägnats konsten och arkitekturen. I kombination med att många kyrkor också är gamla hör de till våra viktigaste kulturmiljöer.

Kyrkorna på Gotland utgör en del av den världsöverspännande kristna kyrkans byggnader, en del av kyrkorna i Sverige och en del av kyrkobyggandet på Gotland. Gotlands kyrkobyggande är relativt homogent. Byggnadsdetaljers utformning och tillvägagångssätt vid kyrkornas planering återkommer mellan olika socknars kyrkor, men kan sedan skilja sig från principer som använts i andra landsändar. Exempel på det är att de äldsta gotländska stenkyrkorna följde samma modell av kyrka med långhus, kor och absid, som var allmän i de nordiska länderna. I nästa skede kom dock kyrkorna att förnyas på 1200- och 1300-talet på ett för Gotland karakteristiskt, men i övriga Sverige okänt sätt. Under 1200-talets slut och 1300-talet byggdes kyrktorn på Gotland, vilket sällan hände vid kyrkorna på fastlandet. Den gotländska kalkstenen möjliggjorde valvslagning och byggnadsskulptur utan motstycke i resten av Sverige till vare sig mängd eller konstnärlig kvalitet. Under 1400-talet byggdes kyrkor om- och till i Mellansverige och försågs med heltäckande

¹ Swanström, E. 1995

kalkmålningar, något som inte hade någon motsvarighet på Gotland. Under 1800-talet förnyades tusentals kyrkor i södra och västra Sverige genom att en äldre revs och ersattes av en ny och större, eller byggdes om genomgripande. Detta berörde endast någon enstaka av de gotländska kyrkorna. Sammantaget har detta gjort att de gotländska kyrkorna representerar ett medeltida byggande under en tid då inte så mycket byggdes i övriga Sverige. Men utmärkande är dessutom att på Gotland finns dessa medeltida byggnader ofta kvar, relativt oberörda av senare förändringar och ännu i bruk.

Härigenom utgör varje kyrka ett omistligt exempel på medeltida kulturmiljö inte bara ur ett lokalt gotländskt perspektiv utan även ur ett riksperspektiv. Eftersom inte heller Centraleuropa efter krigstider och andra perioder av förändringar till så hög grad har kvar större uppsättningar av medeltida sockenkyrkor och framför allt medeltida träskulptur har de gotländska kyrkorna därigenom ett internationellt intresse. De formades i hög grad under inflytande av byggmästare från västra Tyskland, från Westfalen och området kring Köln, vilket ytterligare ger dem en internationell betydelse, liksom att det tidiga kyrkobygandet uppvisar stilpåverkan från östra Europa. Sedan 1800-talets slut har kyrkorna på Gotland kommit att uppmärksammas av arkitekter och konstnärer och har fått stå förebild för kyrkor på fastlandet, vilket gör att kyrkor från 1800- och 1900-talet med gotländskt inspirerade motiv återfinns i Skåne, Västergötland, Stockholm och på andra platser.

De gotländska kyrkorna har vissa särdrag i formen, men de intar också en särskild ställning i bygden. Över hela Sverige har, liksom i många andra länder, kyrkan utgjort en central och samlande punkt, även om de mera sällan legat mitt i en by, så som de gör i en del andra delar av Europa. Men på Gotland har kyrkans roll som samlande byggnad levt kvar bättre än på en del håll. Denna uppfattning är stark även i resten av Sverige, men bebyggelseförskjutningar till följd av nya järnvägssamhällen och bruksorter, en mer polariserad sockensammansättning, större avstånd mellan kyrkorna och att de inte har haft torn kan ha bidragit till det. Medan kyrkorna på Gotland genom sina torn och tätare avstånd samt en viss skepsis till förändringar har behållit sin plats i en sockenmedvetenhet, som även i sig är ovanligt stark på Gotland.

För de gotländska kyrkornas kulturhistoriska värde och särställning gäller åtskilliga gemensamma saker. Kyrkorna är närmare hundra och Gotland utgör som Visby stift det stift som har nästan uteslutande medeltida kyrkor, därtill tillkomna och ombyggda före mitten av 1300-talet. Eftersom de så tydligt har parallella tillkomsthistoriker utgör varje kyrka en omistlig del i ett pussel av olika byggnadsetapper. Byggnaderna är utsmyckade av skulpterade portalomfattningar, kalkmålningar och skulpturer. Glasmålningarna saknar till omfattning motstycke i resten av norra Europa. 93 procent av bevarade medeltida glasmålningar med figurscener i Sverige kommer från Gotland (i kyrkorna eller på museer). Flera medeltida möbler, mest bänkar, finns också i kyrkorna. Föremålen visar hur kyrkorna användes under medeltiden och kan bidra till att ge en autentisk upplevelse av medeltida miljöer. Inte minst gäller detta kyrkornas vind och särskilt tornets övervåning, där rummet i hög grad präglas av murade dörr- och fönsteröppningar som skapar en autentisk ljussättning. Virket och murbruket kan visa upp spår från hur själva byggnadsarbetet gick till och kan avspegla hur kyrkan i äldre tid drabbats av eldsvåda.

Föremålen i kyrkorna är inte bara medeltida. Gotland har även en hög andel av bevarade bänkinredningar från 1600-talet av ett slag som på svenska fastlandet ersattes av ny inredning i slutet av 1800-talet. Från 1700-talet finns bevarat ett rikt måleri, inte minst målningar på bänkinredningen. De gotländska dopfuntarna utgör ett särskilt kapitel, där de mest framträdande

utgörs av de tidigmedeltida sandstensfuntarna, som fick ett nytt uppsving på 1600-talet. Södra Gotlands stenhuggerier producerade sedan altarpopsatser i sandsten av ett slag som inte är vanligt utanför Gotland. Genom det sena 1800-talets och 1900-talets kyrkorestaureringar, ofta av framträdande stockholmsarkitekter, kan man följa förändringar i synen på öns kyrkor.

Kyrkornas lägen visar på centrala platser i bygden, placerade vid en tidigare korsväg med, om inte förhistoriska så åtminstone medeltida ursprung. De avspeglar det höga välstånd från medeltidens omfattande handel som rådde när de kom till och illustrerar något av den komplicerade kyrkohistorien. Av stor betydelse är kyrkogårdarna runt kyrkorna som är omvårdade och används. Många av dem har en intakt medeltida utsträckning. Andra visar kyrkogårdens utveckling under 1800-talet och hur folkmängden ökat. Trädrader och gravtyper illustrerar hur nya delar har tagits i bruk under 1800- och 1900-talet.

Anmärkningsvärt är att kyrkorna ännu används för sitt ursprungliga syfte. För Gotlands del har det kunnat ske utan större ombyggnader av kyrkorna, trots förändringar i befolkningsstorlek. Nästan alla är i bruk (de som är öde har varit det sedan minst 400 år) och används, om än med olika intervall. Öns kyrkor har genom sin ålder, kvalitet och i sammanhanget starka karaktär en identitetsskapande roll. I de många, ofta små, socknarna finns en särskild känsla, där kyrkorna intar rollen av kraftfulla symboler för hemsöknerna. Hur klockorna har ringts avspeglar skillnader mellan kyrkorna och än idag finns kinningsstenar beredda i klockvåningen för det ringningssätt med små stenar som endast finns på Gotland och de skånska landskapen. Kyrkorna har både en starkt lokal förankring och utgör samtidigt punkter i ett världsomspännande nätverk som förbinder länder och kontinenter genom religion, arkitektur, konst, musik över århundraden.

Sedan ett drygt sekel har kyrkorna på ön varit en turistmagnet. De är öppna sommartid, på ett annat sätt än på det svenska fastlandet, och brukar vara välbesökta.

Bruksvärden

I samtliga kyrkor i Romaklosters pastorat firas gudstjänst och hålls förrättningar. Östergarn tillhör Östergarn församling som tillsammans med 9 andra enheter 2016 gick samman och bildade ett stort pastorat. Den gamla strukturen märks kring öppethållande och användningen av kyrkorna.

Kyrkorna i Östergarns församling hålls öppet året runt. Gudstjänst firas utefter ett rullande schema liksom de stora högtiderna så att kyrkorna används ungefär lika mycket. Östergarn är den kyrka som är populärast för kyrkliga handlingar det vill säga dop, bikt, konfirmation, vigsel och begravning vilket sannolikt har med närheten till festlokaler att göra. Därtill används den vid de konfirmandläger som anordnas inom pastoratet. Församlingen har ett ekumeniskt utbyte vilket märks genom de sångkvällar man anordnar med Elimförsamling där kyrkorna används utefter ett rullande schema.

Klockringningssederna lever kvar i församlingens alla kyrkor med aftonringning varje kväll, kimbning vid bröllop, själaringning och inringning av det nya året på nyårsafton.

Varje år i juli högtidligt hålls minnet av slaget öster om Gotland, då den tyska minkryssaren SMS Albatross, skadeskjuten gick på grund. Kyrkan hålls bemannad under Allhelgonahelgen då det serveras kaffe i kyrkan. I samarbete med Skolhuset anordnas första advent en ”levande julkrubba

utanför kyrkan. Nationaldagsfirande hålls i prästgårdsparken invid kyrkogården. Sedan åtta år har Östergarns Kammarmusikfestival haft konsert i kyrkan

När det gäller den fysiska tillgängligheten så är den inte tillfredsställande till exempel så saknas det en parkeringsplats nära kyrkan för rörelsehindrade. Det finns relativt nyskrivna (2009-2011) kyrkoguides för samtliga kyrkor inom Östergarns församling men de skulle behöva göras mer kortfattad och lättläst.

Att kyrkan ligger invid ett "turiststråk", en vandringsled samt är ett av besöksmålen för turistbussar besöks den av ett stort antal besökare på sommaren. Detta borde bättre tillvaratas genom att inbjuda till en stunds vila och enskild andakt samt information om kyrkan. Vid Östergarns kyrka finns wc, vilken utnyttjas av såväl besökare som av turister andra förbipasserade så wc bör städas hållas ren och fin.

Kyrkan är viktig för ortsborna, det är här man firar livets högtider, det är en naturlig samlingspunkt vid större kriser som till exempel Estonia men också för en stunds vila.

Följande bygger på de 349 svar från besökare som inkom via de enkäter som sommaren ställdes 2019 i 16 kyrkor i Romaklostets och Klinte pastorat. Av dessa 349 personerna besökte 52 % kyrkan för första gången.

De som räknas in som återkommande besökare har angivit att de besöker kyrkan ofta, ibland eller sällan/någon gång per år. Genomgående är gravskötsel, besök av anhörigs grav samt delta i gudstjänst och andakt de främsta anledningarna till besök. Av de barnfamiljer som bor i socknarna kan man utläsa andra motiv till återkommande besök en förälder skriver såhär "Vi bor nära kyrkan. Ibland går vi hit och letar Pokémon och övar vår minsta att läsa, precis som vår äldsta son gjorde när han lärde sig läsa". Konserter anges också som en stor anledning till besöket. För dessa besökare står kyrkan för hembygd, barndom, en knutpunkt, trygghet samt en plats för slakten genom århundraden. De uttrycker en stor glädje och stolthet över sina kyrkor och betonar hur viktig den är för sockens identitet, historia och sammanhang samt för individens släkthistoria.

Förstagångsbesökarna kan majoriteten kopplas till turism, många anger att de hade som mål att besöka minst en kyrka på ön under sin semester eller att besöka många/samtliga av öns kyrkor. Benämningen kyrksafari var en återkommande anledning. Några av dessa förstagångsbesökare uppskattar kyrkorna som en stillsam plats att komma till för att få lite lugn och ro, medan andra ser kyrkan som ett värdefullt nationellt kulturarv och historiedokument. Intresse för konst, kultur, arkitektur och historia beskrivs återkommande som en av anledningarna till besöket.

Generellt sätt var besökarna mycket nöjda med tillgängligheten (74%). Många påpekade att det är trevligt att kyrkan är upplåst så att man får möjlighet att komma in samt är glada att se att kyrkorna och kyrkogårdarna är så välsköta. De som inte var nöjda med tillgängligheten påpekade oftast för dålig belysning i kyrkan, nedsatt framkomlighet med rullstol och dylikt i grusgångar samt vid trösklar, svårighet att öppna eller stänga porten.

När det gäller information var det många som saknade informationsbroschyrer att titta i på plats samt att kunna köpa med sig hem. Där det fanns information efterfrågades mer lättläst text och mer bilder. Genomgående önskades även information på engelska samt ibland även tyska. Flera

kommenterade att de sökte mer information på nätet eller i turist-appar samt kompletterade med information från böcker, exempelvis Änglar & Drakar.

Kyrkobyggnaden

Som medeltida kyrka på Gotland utgör Östergarn en viktig beståndsdel i det samlade kulturarv som öns kyrkobyggnader utgör. I högre grad än andra kyrkor präglas just Östergarn av senare förändringar. Dessa är kopplade till dramatiska händelser. Ännu präglas kyrkan starkt av brand, vilket kopplas till härjningar av svenska trupper 1565 under Nordiska sjuårskriget vilka bland annat brände ner kyrkan. Kyrkans läge vid en lätt angörbar hamn har medfört att den varit utsatt för olika angrepp av landstigande trupper. Murarna vittnar tydligt om denna och sannolikt fler bränder. Dessa spår har delvis reparerats bort, men är också av stort värde att behålla som vittnesmål.

Takryttaren har en ovanlig form som är svår att datera, även om den inte kan vara äldre än 1600-talet och inte yngre än 1700-talets mitt. Ett särmerke är exteriörens lite kärva karaktär och det bitvis grova murverk som skymtar genom putsen. En pedagogiskt viktig detalj för att berätta om kyrkans historia utgör den murade rits som markerar platsen för bågöppningen till det aldrig byggda tornet. Sydportalens reliefer från 1978 utgör ett ovanligt inslag av modern konst i de gotländska kyrkornas exteriör.

Interiören karaktäriseras också av iståndsättningar under främst 1700-talet av det brandskadade rummet. Viktiga inslag är också det valvkonsoler som berättar om de försvunna valven. Den lite kärva prägeln på rummet har få så tydliga motsvarigheter på Gotland och kan på olika sätt associeras till kustkyrkor på det svenska fastlandet. Triumfbågen både utgör en gräns mellan rummets delar och samlar dem genom sin stora vidd. Predikstolens tydliga vändning ut mot församlingens bänkar är viktig för inredningens karaktär. Måleriet från 1700-talet på bänkinredning och läktare är av stor betydelse för kyrkorummet. Ovanlig är den rika inre dekoren i bänkraderna.

På vinden utgör takstolen ett karaktäristiskt inslag och vittnar om reparationer och förändringar i kyrkans byggnadshistoria. Av stort värde är spåren av de tidigare valven och de brandspår i murverket som vittnar om en dramatisk historia. I kontrast till långhusets täta takstol framstår korvindens östra del när lastporten, som vittnar om hur vinden användes och bristen på ljuskällor i äldre tid, står öppen.

Kyrkans inventarier

Värdefulla inventarier är bland annat altaruppsatsen och dopfunten, samt det över denna hängande kyrkskeppet. Till detta kan läggas kyrkklockan. Orgelns fasad utgör en viktig detalj i kyrkans västra del. De diskreta inslagen av samtidskonst har också betydelse för rummet. Sakristians inredning är av värde och skapar en särskild stämning genom sin mörka färgsättning och framträdande träytor, vilka kan associeras till en skeppsinredning, något som i sen tid lyfts fram genom takarmaturen.

Kyrkogården

Östergarn kyrkogård har tydliga årsringar vilket kommer till uttryck i en äldre del omkring kyrkan och en yngre del norr och öster, som ligger på en lägre marknivå. Kyrkan ligger vid den gamla

landsvägen där det omtalas att det fanns en vägbom vilken fälldes ner under gudstjänsttid för att tvinga vägfarande till gudstjänstbesök. Detta förekom enligt källorna även vid Ala och Kräklingbo.

Kyrkogården omges av ett järnstaket på betongsockel anlagt kring den äldre kyrkogården 1894, och vid den yngre kyrkogårdens södra och nordvästra sidor 1920. I dag är denna typ av hägnad ovanlig vid gotländska kyrkor.

Kyrkogården uppvisar en mångformighet med en karaktäristisk äldre del med få gångar, avsaknad av synliga gravar norr om kyrkan, och högresta gravvårdar, och en yngre del med ett gångsystem som inramar gravarna och häckar med buxbom längst gångar och som avgränsar gravkvarter och gravar. Denna typ av boxbomsplanteringar är mer ovanlig idag och värdefull att bevara.

Den äldre kyrkogården omges av en trädkrans med gamla träd troligtvis planterade under senare delen av 1800-talet/början på 1900-talet. Det förstärker den äldre kyrkogårdens karaktär och bidrar till en rumskänsla och lummighet. Hästkastanjerna som står vid den västra ingången utgör en viktig del av helhetsmiljön. Den yngre kyrkogården inramas av träd i öster och delvis i norr, vilket tillsammans med ängs- och skogsmarken norr om kyrkogården skapar en rumskänsla och lummighet.

Kyrkogården speglar människors liv och samhällets förändringar, traditioner och ideal. Eftersom kyrkogården har en lång kontinuitet finns ett antal äldre gravvårdar med innehållsrika inskriptioner som berättar om de människor som är knutna till Östergarn socken. På kyrkogården finns ovanligt många murgrönegravkullar. I kyrkogårdsinventeringen 1996 anges 28 av gravvårdarna på kyrkogården som kulturhistoriskt värdefulla. Vid gravvårdsinventeringen 2017 utpekades 37 gravvårdar som kulturhistoriskt värdefulla. Av särskilt intresse av gravmonumenten på kyrkogården är minnesstenen över offren vid det tyska krigsfartyget ”Albatross” sänkning utanför Östergarnslandet 1915. Även askgravlunden, utformad som en tremänning i naturlig storlek, med ’vågsvall’ av blommor är unik och har ett högt estetiskt värde.

Naturvärden

Träd och buskage är värdefulla miljöer för kryptogamer och insekter och som boplatser för fåglar. Det gäller även murar som inte är putsade. Idag utgör kyrkogårdarna en av de viktigaste miljöerna för bevarandet av hotade växt- och djurarter.

Vid Östergarn kyrkogård finns inte några speciellt värdefulla träd utpekade av Länsstyrelsen. Man bör uppdatera om det finns några rödlistade arter genom kontakt med Länsstyrelsen. Vi rekommenderar att man använder Riksantikvarieämbetets metod *Fria och Fälla (2014)* vid förändringar av trädplanteringar som kan påverka murar och gravvårdar.

Händelselista Östergarn kyrka

ÅR	BYGGNADSDEL ETC.	
1169	Byggnadsår enligt Strelow.	SvK
o.1250	Kyrkan med kor och långhus byggdes. Långhuset var ursprungligen täckt av fyra kryssvalv burna av en mittkolonn.	GK, SvK Neogard
1565	Kyrkan eldhärjades under Nordiska sjuårskriget, och långhusets valv, de södra portalerna och all medeltida inredning förstördes.	GK, SvK
t. 1600-tal	Dopfunten.	GK
1622	Altartavla av svarta furubrädor med katekesen på danska, målad med vita bokstäver.	Neogard
1629	Enkelt brädtak på tvärgående bjälkar inlagt över långhuset.	Neogard
1685	En ny takryttare byggdes.	SvK
1686	Altarskrank av trä med kontursågade dockor, målat.	SvK, Inskr
1600-tal	Bänkinredning, varav delar ingår i den nuvarande.	SvK
1715	Kyrkan plundrades första gången av ryska trupper.	GK
1717	Kyrkan plundrades ånyo av ryska trupper, varefter den förföll.	GK
1724	Nytt glasfönster, ovisst var, insattes av glasmästare Wickman.	SvK
1725	Kyrkan hade utvändiga brädtak. Takryttaren stöttades inne i kyrkan av en furubjälke, det Ut- och invändiga trätaket ovanifrån av ”krokota jernstenger”. Brädgolv, omålade bänkar, enkel predikstol, ingen kyrkklocka, enkel stege till vindarna. Träplank runt kyrkogården, allt förfallet.	Neogard Neogard
1728	Nya takstolar byggdes över kyrkan och långhustaket täcktes med tegel.	SvK
1725-58	Kyrkan återställdes under prosten Lars Nilsson Neogards ledning. Minnestavla över restaureringen på korets norra vägg.	GK GK
1735	Nytt blåmålat ”Trähwalf” över långhuset (”sielfwa Kyrkian”).	SvK
1737	Predikstolen, skänkt av Mathias Lythberg ohh Johanna Gardell, Visby (SvK anger att predikstolen tillverkades åren 1737-39 och skänktes det senare året).	GK SvK
	Kyrkklockan gjuten av Gerhard Meyer d.y., Stockholm.	GKR, SvK
	Klockan hängdes i en klockstapel som bekostades av rådmannen Mathias Lythberg, Visby, på ”then när intil Kyrkian liggjande Bergzkullen”.	SvK
	Tegeltak på kor och långhus (tidigare brädtak).	SvK

ÅR	BYGGNADSDEL ETC.	
1738	Koret "vitlimmades" (vitkalkades) invändigt.	SvK
1739	Predikstolen målades.	SvK, Inskr
	Dopfunten målades. En läktare byggdes på N sidan (riven före 1850).	SvK
1744	Läktaren och större delen av bänkinredningen.	GK
	Nya bänkar (dock ej hela inredningen), bl.a. för sjöfarande samt båtsmän och bruksfolk.	SvK
	Planket runt kyrkogården ersattes av en stenmur. En stiglucka fanns sannolikt åtminstone fram till början av 1800-talet.	Neogard, SvK
	En läktare byggdes i V, bekostad av handlanden Claes Schlau.	SvK
1755	Takryttaren förstärktes och byggdes delvis om, och troligen hängdes kyrkklockan nu upp i denna.	SvK
	Reparationen utfördes av byggmästare Nils Persson från Garde.	SvK
	Ett väggsåp tillverkades och insattes i korets Ö mur.	SvK
	Ett timglas skänktes till predikstolen av skeppare Pehr Gothlander.	SvK
	Nummertavla tillverkad av kyrksnickaren Johan Hernell och skänkt av Olof Larsson Vassmunds.	
1756	Altaruppsatsen tillkom.	GK, SvK
	Den tillverkades av Mäster Johan Friedrich Caddaeus och hans gesäll Matthias Gram. Samtidigt revs det medeltida altarbordet av sten (förstört av brand) och ett nytt av trä byggdes.	SvK
	Årtal i en av vindflöjlarna på takryttaren.	SvK
1757	Nytt glasfönster, ovisst var, insattes av glasmästare Wickman.	SvK
1760	Altaruppsatsen målades av hovkvartermästare (Johan Hindrich) Dreutz, Visby.	SvK
1766	Nytt glasfönster, ovisst var, insattes av glasmästare Wickman.	SvK
1768	Ett krucifix, ursprungligen sannolikt från ett medeltida altarsåp, inköptes från okänd ort, försågs med nytt kors och insattes i altaruppsatsen.	SvK
1783	Korgolvets bräder byttes mot kalksten från Öland.	SvK
	En bom sattes upp över landsvägen intill kyrkan för att hindra förbipassage under gudstjänsttid.	SvK
1785	Nytt glasfönster, ovisst var, insattes av glasmästare Wickman.	SvK

ÅR	BYGGNADSDEL ETC.	
1786	Sakristian tillkom varvid ett förrådshus som låg på samma plats revs bort. Även ett sakristieskrank i koret revs bort i samband med nybyggnaden. Av skranket tillverkades en (präst)bänk till koret.	GK, SvK SvK
	Dopfunten flyttades fram i koret från en (sannolik) plats i V delen av kyrkan.	SvK
	Korets Ö gavelröste murades upp (tidigare bräder).	SvK
1793	Långhusets N fönster togs upp.	SvK
1700-tal	Korportalens portblad tillkom.	SvK
	Inskrift på långhusets V mur (psalmvers).	SvK
	Fattigstocken.	SvK
1800	Kyrkogården utvidgades åt V.	SvK
	Bommen över landsvägen från 1783 förnyades.	SvK
t. 1800-tal	Psalmboksskåp till ”Katthamrabänken” i koret, numera uppsatt på främsta bänken på N sidan.	SvK
1827	Altartavlan övermålades med vit och gråvit marmorering samt gula och förgyllda lister och ornament. Predikstolen målades i vitt, blått och guld.	SvK
	Årtal målat på S långhusportalens vimpergfält.	GF
1832-34	En ny likport nämns i kyrkans räkenskaper.	SvK
1850	Orgel med fasad efter ritning av F. W. Scholander.	GK, SvK
	Orgeln byggdes av orgelbyggare Sven Peter Pettersson. Utvidgning av läktaren.	SvK
1851	Årtal i en av vindflöjlarna på takryttaren.	SvK
1862	Det ursprungliga fönstret i långhusets S vägg förstörades.	SvK
1863	Ett mellersta bänkkvarter borttogs och bänkkvarteren på sidorna breddades. Inredningen brunmålades.	SvK
1868	Ny spåntäckning lades på takryttaren.	Inskr
1871	Votivskepp, tillverkat enligt trad. av en fransk sjöman internerad i Östergarn.	SvK
1894	Järnstaketet på kyrkogården med de S och V grindarna tillkom.	SvK
1915	Orgelverket byggt vid Åkerman & Lund, Sundbyberg.	GK SvK, ISO
	Minnessten på kyrkogården över det tyska minfartyget Albatross.	GK, SvK
1919-20	Kyrkogården utvidgades radikalt åt N och Ö efter förslag av trädgårdskonsulent E. Nilsson, Visby.	SvK

ÅR	BYGGNADSDEL ETC.	
1935	Restaurering efter förslag av arkitekt Erik Fant, Stockholm, byggmästare Rudolf Pettersson, Stånga:	GK, SvK SvK, ATA
	– Tegeltaken omlagda med bibehållande av teglen. Taken lagda på nya faltak.	SvK ATA
	– Ny spånbeklädnad och ny spirstock på takryttaren, uppriktning av densamma.	SvK, ATA ATA
	– Värmeledning med lågtrycksånga installerades med pannrum under sakristian.	SvK, ATA
	– Den planerade, medeltida tornbågens kontur markerades i putsen på V gaveln.	SvK
	– Korgolvet höjdes ett steg och belades med kalkstensplattor och gamla gravstenar, de senare inflyttade från kyrkogården.	SvK, ATA
	– Bänkarna vidgades och gjordes bekvämare.	SvK, ATA
	– Nytt trägolv i långhuset.	SvK
	– Nytt, brutet och målat innertak av trä i långhuset.	SvK
	– Dopfunten flyttades från en plats i S innanför altarskranket till N korväggen och placerades på en nytillverkad sockelsten.	SvK, ATA
	– Prästbänken samt ”Katthamrabänken” i koret togs bort.	SvK
	– Äldre färg på inventarier och inredning återställdes och kompletterades, bl.a. på altartavlan, predikstolen och på väggskåpet i koret samt på bänkinredningen (konservator Wilhelm Pettersson, Stocksund).	SvK SvK
	– Vindfång innanför västportalen.	GF
	– Antikglas i fönstren (ej det N).	ATA
	– Ny ljuskrona av mässing.	ATA
	– Årtal i en av vindflöjlarna på takryttaren, inskrift på altaruppsatsens baksida.	SvK, Inskr
1941	Åsknedslag varvid spirstocken splittrades.	Muntligt
1958	Åskledaranläggning.	GF, ATA
1966	Orgeln omdisponerad av Johan Grönvall Orgelbyggeri, Lilla Edet.	ISO

ÅR	BYGGNADSDEL ETC.	
1967	Invändig restaurering:	GF
	– Rengöring och omkalkning av väggar och valv i kyrkorummet, konservator Erik Olsson, Sanda.	ATA
	– Framtagning av baldakinmålningen runt predikstolen.	
	– Trätaket i långhuset ommålat.	
	– Den fasta inredningen rengjord översedd av konservator.	ATA
	– Ångvärmesystemet ändrades till vattenburet.	
	– Bef. skorsten till nock på koret revs och ny skorsten på sakristitaket murades upp.	
	– Ny värmeisolering på trävalvet i långhuset (mineralull).	
	– Elektrisk belysning installerades.	
	– Nytt murat altarbord ersatte det äldre av trä (arkitekt Olle Karth).	ATA
1971	Trappa i takryttaren.	Inskr.
1975	El-ringning.	GKR
1978	Yttre reparations- och renoveringsarbeten efter förslag av arkitekt Jan Utas, Visby, med entreprenör Jacobssons, Fardhem:	GK, ATA GF
	– Reparation av utvändig puts (kalkbruk på kor och långhus, på sakristian KC-bruk) samt vitkalkning av fasaderna	GF, ATA
	– Reparation (påsalning utvändigt) av den i fasad synliga gaveltakstolen på koret.	GF
	– Foglagning av socklar och hörnkedjor.	GF
	– Reparation av tegeltak (ej omläggning), nya vindskivor.	
	– Uppsättning av hängrännor och stuprör på samtliga takfall, infiltration från stuprören.	GF, ATA GF
	– Tjärstrykning av takryttaren.	GF
	– Nyhuggning (delvis rekonstruktion) av kapitälbanden i S långhusportalen av Slite stenhuggeri. Konstnär Bertil Nyström, Slite.	GF, ATA
	– Korportalens omfattning putslagades och kalkavfärgades, och vimpergavtäckningen kompletterades.	GF
	– Fönstersnickerierna målades.	GF
1997	Belysning i triumfbågen.	ATA

ÅR	BYGGNADSDEL ETC.	
2001	Minneslund i form av tremänning (snipa) i kalkstensmur på kyrkogården.	GF, ATA
	Belysning i koret (spotlights).	GF
2002	Byggnadsfragment från Sandvikens kapell uppsatt i koret.	GF
	Bänkljusstakar.	GF
2003	Ny oljepanna.	Muntl.
2004	Konservering av ett antal gravvårdar på kyrkogården, konservator Karl-Gustaf Eliasson.	GF
2008	Invändig restaurering. Entreprenör byggnadshyttan på Gotland AB.	GM
	Restaurering av ljuskronor. Ansvarig entreprenör Dahlströms metallgjuteri.	GM
2011	Konservering av portaler. Ansvarig konservator André Sinnemark.	GM
2013	Konservering av psalmnummertavla. Ansvarig konservator Carl Henrik Eliason och Johan Carlsson.	
	Uppsättning av kopia av äldre minneskors. Ansvarig Östergarns församling, Per Ove Qviberg.	GM
2014	Restaurering av orgel. Ansvariga Tomas Svenske, målare Jerry Jannehag.	GM
	Flytt av klockarbänk. Ansvarig entreprenör, Byggnadshyttan på Gotland.	GM

Förkortningar:

ATA	Riksantikvarieämbetets arkiv, Stockholm.
GF	Gotlands fornsals arkiv.
GK	Lagerlöf-Svahnström, Gotlands kyrkor, 1993.
GKR	I. Rohr, Gotlands kyrkklockor och ringningsseder, 1985.
GKS	Gunnar och Karin Svahnström, Måleri på Gotland 1530-1830. 1989.
ISO	Inventarium över svenska orglar 1989:II, Linköpings och Visby stift, red. Tore Johansson, 1990.
Inskr	Inskrift i kyrkan
Neogard	Lars Nilsson Neogard, Kyrkominning 1737. Manuskript i Landsarkivet i Visby.
o.	omkring
s.	sent
Strelow	H. Nilsson Strelow, Cronica Guthilandorum. 1633.
SvK	Sveriges Kyrkor, bd IV:2, 1959-64.
t.	tidigt

Lagskydd

Kyrkor har ett generellt lagskydd, som till stor del handlar om deras kulturhistoriska värde. Eftersom lagstiftningen måste vara exakt har kyrkobyggnader enligt Kulturmiljölagen definierats som en kyrka som var invigd och förvaltd av Svenska kyrkan vid början av år 2000. Av dessa har kyrkor byggda före 1940 (och några speciellt utvalda yngre) ett särskilt lagskydd (KML 4 kap. 2-5 §§). Särskilda instruktioner finns i lagen kring kyrkliga inventarier och begravningsplatser. Att kyrkor inom Svenska kyrkan i dessa sammanhang har en särställning framför andra beror inte på samfundstillhörighet eller band till svenska staten utan på att Svenska kyrkan omfattar de äldre kyrkor som ofta har rika konst- och kulturskatter och som av tradition på ett lokalt plan har haft en stark offentlig ställning. Lagstiftningen har hållits på en generell nivå, men en närmare precisering kring enskilda kyrkomiljöers lagskydd finns i Kulturmiljövårdens bebyggelseregister (Bebyggelseregistret). Därutöver finns en del äldre frikyrkor som är byggnadsminnen, kyrkor som i historisk tid tagits ur kyrkligt bruk och övergått till privat eller statlig ägo samt kyrkoruiner. Dessa omfattas av lagbestämmelser kring byggnadsminnen, fasta fornlämningar med mera. Här har samlats en förteckning över de lagbestämmelser som reglerar användning och förändringar av kyrkor, kyrkoinventarier och begravningsplatser som kulturmiljöer.

Kulturmiljölagen (1998:950) t.o.m. SFS 2019:864

Kyrkobyggnaden, kyrkogården, begravningsplatsen, och de kyrkliga inventarierna skyddas av Kulturmiljölagens (tidigare kallad Kulturminneslagen) olika kapitel enligt nedan:

- 1 kap. 1 § anger att det är en nationell angelägenhet att skydda och vårda kulturmiljön samt att det ansvaret delas av alla med syftet att tillförsäkra nuvarande och kommande generationer tillgång till en mångfald av kulturmiljöer.
- Fornlämningar och fornfynd skyddas av 2 kap. både de som är kända sedan tidigare och de som inte är kända sedan tidigare. Flertalet kända finns i Riksantikvarieämbetets databas fornsök.
- 4 kap. 1 § anger att kulturhistoriska värdena i kyrkobyggnader, kyrkotomter, kyrkliga inventarier och begravningsplatser är skyddade enligt bestämmelserna i detta kapitel. 2-5 §§ reglerar kyrkobyggnaden och kyrkotomten. skydd för kyrkliga inventarier 6-10 §§, 11-15 §§ reglerar begravningsplatser. 15 a beredskapsförberedelser som under höjd beredskap behövs för vård och underhåll av de kyrkliga kulturminnena.
- 5-8 kap. skydd mot utförelse av respektive återlämnande av kulturföremål som olagligt förts bort från en stat.
- 9 kap. begränsar militär användning av kulturegendom i händelse av väpnad konflikt med hänvisning till Haagkonventionen från 1954.

Begravningslagen (1990-1144) t.o.m. SFS 2019:867

Begravningslagen reglerar verksamheten för kyrkogårdar, begravningsplatser och krematorier. I begravningslagen understryks den enskilda gravrättsinnehavarens rättigheter och skyldigheter gällande gravanordningens utformning och skötsel. I lagens 7 kapitel ges möjligheter för upplåtaren, dvs kyrkogårdsförvaltningen att skydda och behålla kulturhistoriskt värdefulla gravplatser och gravvårdar.

Plan- och bygglag 2010:900 t.o.m. SFS 2020:603

Plan- och bygglagen reglerar användning av mark och vatten och om byggande. Bestämmelserna syftar till att, med hänsyn till den enskilda människans frihet, främja en samhällsutveckling med jämlika och goda sociala levnadsförhållanden och en god och långsiktigt hållbar livsmiljö för människorna i dagens samhälle och för kommande generationer.

Byggnader, bebyggelseområden och allmänna platser som anses vara särskilt värda att bevara har ett förstärkt skydd. Dessa får inte förvanskas enligt PBL 8 kap. 13 §.

Vid bygglov för ändring eller flyttning av byggnader och anläggningar utanför detaljplan och områdesbestämmelser ska byggnadsnämnden pröva om åtgärden utförs varsamt enligt 8 kap. 17-18 §§.

Miljöbalk (1998:808) t.o.m. SFS 2020:684

Miljöbalken ska enligt kapitel 1 tillämpas så att värdefulla natur- och kulturmiljöer skyddas och vårdas. Områden som utpekats som riksintresse skall markeras på den lokala översiktsplanen vilken finns på Region Gotlands hemsida.

- I kapitel 3 regleras vad som gäller för områden av riksintressen för kulturmiljö.
- Kapitel 4 för vissa större områden, som i sin helhet är av riksintresse på grund av de natur- och kulturvärden som finns i området (t.ex. är Gotland som helhet utpekade som riksintresse för turismen och friluftslivet 4 kap 2 §).
- Biotopskydd regleras i 7 kap. 11§.
- Nyckelbiotoper alla skogsbruksåtgärder är samrådspliktiga enligt 12 kap. 6 §.
- På Gotland är de 92 medeltida kyrkomiljöerna samtliga utpekade som riksintresse för kulturvärden vilket bland annat regleras i 3 kap. 6 §.

Kyrkoordning t.o.m. SvKB 2019:11

Gällande kyrkoordning för Svenska kyrkan reglerar skyddet av kyrkobyggnaden och de kyrkliga inventarierna främst genom 10 avdelningen, 40 kap 2 §.

Källor

Offentligt tryck:

Kulturmiljölag, SFS 1988:950 t.o.m SFS 2019:864

Kulturmiljölag (1998:950) t.o.m. SFS 2019:864

Begravningslag (1990-1144) t.o.m. SFS 2019:867

Plan- och bygglag 2010:900 t.o.m. SFS 2020:603

Miljöbalk (1998:808) t.o.m. SFS 2020:684

Kyrkoordning t.o.m. SvKB 2019:11

Källor och litteratur

Viktiga källor som använts är följande: *Gotlands Museums arkiv*, Visby, med sockenvis och på kyrkan sorterade uppgifter om arkeologiska fynd från 1800-talets slut och framåt. *ATA (Antikvarisk-topografiska arkivet)*, Riksantikvarieämbetet, Stockholm. Centralarkiv sedan 1600-talet för ämnena arkeologi, kulturmiljövård, medeltidens konst- och byggnadshistoria, museologi och numismatik. *Fornreg* - Riksantikvarieämbetets registreringsverktyg för yrkesverksamma inom kulturmiljövården för att registrera information om arkeologiska uppdrag och lämningar i Sverige. *Fornsök* - Riksantikvarieämbetets fritt tillgängliga söktjänst med information om alla kända registrerade fornlämningar och övriga kulturhistoriska lämningar i Sverige. *SHM (Statens Historiska Museer)*, Stockholm, omfattande bland annat Historiska Museet, som är centralmuseum för arkeologiska fynd i landet.

Otryckta källor

Handlingar i Riksantikvarieämbetets arkiv, ATA, Stockholm
 Handlingar i Läns museet på Gotlands arkiv, Visby
 Inventering av inventarierna i Östergarn kyrka 2001-04, utförd av Birgitta Lerberg m.fl.
 Inventering av Östergarn kyrkogård, utförd 1997 av antikvarie Torsten Gislestam, Gotlands fornsal.
 Inventering av Östergarn kyrkogård, utförd xxx av Gotlands Museum.
 Lars Nilsson Neogard, Kyrkominning 1737. Manuskript i Landsarkivet i Visby.
 Program för utvändiga restaureringsarbeten på Östergarn kyrka, upprättat 2005 av arkitekt Jan Swanström, E. 1995. Arkeologisk förundersökning Kyrkogården 1:1, Östergarns socken, Gotland. UV Visby Dnr 3795/91. UV Visby Rapport 1995:27. Länsstyrelsens dnr 220-1435-91 Utas, Visby.
 Program för invändiga restaureringsarbeten i Östergarn kyrka, upprättat 2005 av arkitekt Jan Utas, Visby.
 Vård- och underhållsplan, Östergarn kyrka 2007. Jan Utas, Visby.

Tryckta källor

Inventarium över svenska orglar 1989:II, Linköpings och Visby stift, red. Tore Johansson, 1990.
 Lagerlöf-Svahnström, Gotlands kyrkor, 1991.
 Söderberg, B. G., Gotländska kalkmålningar 1200-1400. 1971.
 Rohr, I., Gotlands kyrkklockor och ringningsseder, 1985.
 Svahnström, Gunnar och Karin, Måleri på Gotland 1530-1830, 1989.
 Strelow, Hans Nilsson, Cronica Guthilandorum, 1633.
 Sveriges Kyrkor, Gotland band IV:2, 1959-64
 Utas, Jan Andréasson-, Om gotländska valv, examensarbete i Arkitekturens teori och historia, Chalmers tekniska högskola, 1971.

Kartor

1753. Skattdrägningskarta Östergarn sn. H 95-1:2. Lantmäteristyrelsen.
 1900. Laga skiftes karta. H 95-2:2. Lantmäteristyrelsen.