

Information om

Västra Broby kyrka



Västra Broby kyrka är en vacker och uppskattad kyrka, en välbevarad representant för den skånska kyrkobyggnadskonsten under 1800-talets andra hälft. Med sina vita fasader och utsmyckningar ansluter kyrkan till medeltida byggnadstradition och har under nästan 1000 år varit en symbol för trygghet och förankring i tillvaron. Dess arkitektur- och konsthistoriska värden är stora. Allt är påkostat och av hög kvalitet.

På platsen har det funnits en kyrka sedan medeltiden. Den första kyrkan uppfördes förmodligen under inflytande av cisterciensermunkarna vid Herrevadskloster, som anses ha haft en viktig roll som kyrkobyggare på 1100- och 1200-talen. Läget intill Kölebäcken med närhet till skogiga ängsmarker lär ha varit avgörande för kyrkans lokalisering.

Av medeltidskyrkan finns det idag inga synliga rester kvar, förutom dopfonten, ett processionskors och ett rökelsekar. Den kyrka som fanns på platsen i början på 1800-talet saknade torn och var långsmal, 6x27 m, men hade ändå 280 sittplatser, enligt ett visitationsprotokoll. Fönstren var små. På 1830-t gjordes fönstren större för mer ljusinsläpp. 1839 byttes klockstapelns av trä ut mot ett kyrktorn, ritat av den framstående stockholmsarkitekten och hedersdoktorn på Uppsala universitet, Fredrik Wilhelm Scholander. Tornet står kvar än idag men tornspiran fick nytt utseende 1882.

Kyrkans behov av upprustning och det växande befolkningsantalet gjorde att man 1877 beslutade om en total ny- och tillbyggnad av kyrkan. Arkitekt A. J. Hallberg, Ängelholm, som bland annat ritat närliggande Höja och Rya kyrkor, ombads ta fram ritningar, till en ny kyrka att sammanfoga med det befintliga tornet. Lundaarkitekten L. Wold anses också ha bidragit, med en ritning från 1870. Den nya kyrkan invigdes på allhelgonasöndagen 5 nov 1882 av kontraktsprost C. O. Olin, Strövelstorp, på uppdrag av biskop W. Flensburg.

1920-21 görs en stor invändig restaurering under ledning av den välkände domkyrkoarkitekten Theodor Wåhlin. Bänkarna och altarringen byts ut och altaruppsatsen byggs om. All inredning målas i en pärlgrå färgton med detaljer i svart och guld. Sakristian avskiljs från koret med en murad vägg och yterna i korsarmarna avskiljs från kyrkorummet.

1996 sker ytterligare en invändig renovering. Kyrkorummets golv får kalksten, väggarna vitmålas, flertalet dörrar målas gröna och snickerierna målas i gråa toner med röda accenter. Dagens färgsättning av kyrkorummet är till stor del ett resultat av denna renovering.



Altartavlan

Altartavlan är målad av den dansk-svenske konstnären Almar Bech år 1918. Bech flyttade till Sverige 1912 och blev svensk medborgare. Han är mest känd för sina stilleben och landskapsmålningar. Altartavlan i Västra Broby kyrka är den enda altartavla han målat. Motivet visar den uppståndne Jesus möte med Maria Magdalena. Texten under tavlan lyder: "Jag far upp till min Fader och eder Fader till min Gud och eder Gud" (Joh 20:17). Altaruppsatsen som omsluter tavlan är ritad av Theodor Wåhlin 1921.



Altarets krucifix

Det ovanliga krucifixet på altaret, skapat av mosaik i guld och rött, skänktes till kyrkan år 1955 av makarna Olander och Mathilda Olson, Hyllinge. Konstnären heter Ralph Bergholtz (1908-1988), som är känd för sina glasmålningar.



Altarljustakarna och

den sjuarmade ljustaken i

mässing skänktes 1898 av Västra Broby kvinnoförening, en föregångare till senare tiders syförening. Den sjuarmade ljustaken har biblisk förankring, den stod i tabernaklet och i Jerusalems tempel. I kristna kyrkor är den ofta placerad i närheten av predikstolen, som en påminnelse om Guds närvaro genom ordets förkunnelse i predikan.



Predikstolen är ritad av A. J. Hallberg och byggdes 1882 i samband med den stora ombyggnaden av kyrkan och är till största delen bevarad sen dess. Den omgjordes något 1921 av Theodor Wåhlin för att bättre harmoniera med altaruppsatsen. Den äldre predikstolen från 1789 hade målade bilder utskurna i trä.

Bakom predikstolen hänger tre timglas i en träställning i ett kronformat överstycke som bär inskriptionen E I E 1793. Timglasen var dåtidens klockor och både prästen och församlingen kunde se hur tiden gick under predikan.

Orgeln har 15 stämmor och är byggd 1967 av Mårtenssons orgelfabrik i Lund. Orgelfasaden härstammar från Strövelstorps kyrka 1821 och kom till kyrkan 1887. Den omarbetades något av Theodor Wåhlin 1921. Piporna i fasaden är ej ljudande.

Kyrkans nuvarande orgel har ersatt åtminstone två orglar, en från 1921 med tolv stämmor, tillverkad av Hammarbergs orgelbyggeri i Göteborg, och en från 1821 tillverkad av en av den tidens mest berömda orgelbyggare, Per Zackarias Strand, med nio stämmor, inköpt 1887 från grannförsamlingen Strövelstorp och anpassad till kyrkan av Knut Olsen, Köpenhamn. I kyrkans torn finns bevarat del av de gamla orgelpiporna, av vilka ett flertal är av hög kvalitet.

1946, i samband med att kyrkan fick elektricitet, fick orgeln en elektrisk fläkt. Fram tills dess fick bälgen i orgeln luft med hjälp av trampare.





Dopfunten är kyrkans äldsta inventarium. Den är samtida med den äldsta kyrkan och kommer troligtvis från 11-1200-talet. Funtens anses komma från en stenhuggare i Mörarp som kallades för Mörarpsmästaren. Han sägs ha deltagit i byggandet av Lunds domkyrka. Funtens fot har ut-huggna arkader i relief. Skålen har en kristusbild och änglgestalter. Det är en hissnande tanke att barn och vuxna har döpts i denna dopfunt i mer än 800 år.

Dopfat, dopskål och dopkanna i mässing.

Dopfattet är ett mässingsarbete av mycket hög kvalitet och utgör ett av församlingens allra finaste inventarier. Det är tillverkat i Tyskland i slutet av 1500-talet, är stort och brett, 57 cm, och ovanligt rikt utsmyckat.



På dopfattet finns 15 hjortar, vilket knyter an till dopet och vattnet. "Som hjorten längtar till bäckens vatten, så längtar jag till dig, min Gud" (Ps 42:1)



Äldre dopskål



Dopfat, 1500-t



Dopträdet är gjort av konstsmed Lars-Otto Lindskog i Hjortshög, efter idé av Britt-Inger Lanner, Åstorp. Det finns ett träd i varje kyrka i församlingen. I dopträden hängs dopbarnens dopgåvor under året som de sedan inbjuds att hämta på kyndelsmässodagen tillsammans med sina familjer.



Nyare dopkanna
L. Samuelsson.



Vinkanna, silver.
Per Sköld, 1949.



Bägare, silver, invändigt förgyllt. S. Bök, Malmö, 1809.



Oblatask, nysilver, 1890.



Patén i silver, delvis förgyllt.
S. Bök, Malmö, 1809.

Nattvardskärnen är tillverkade i olika skeden, bla. av en silversmed i Malmö vid namn S. Bök år 1809.

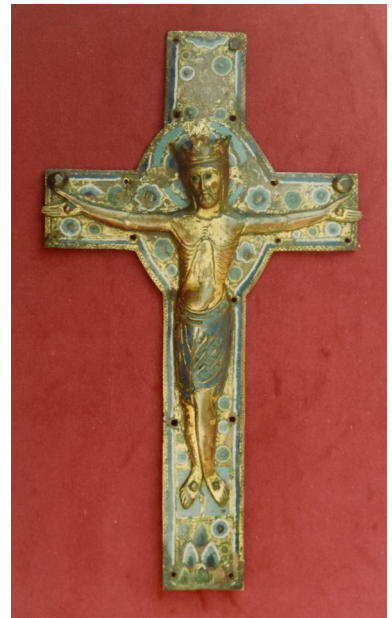
På bägaren står inskriften: "Pröfve menniskan sig sjelf och äte så af detta bröd och dricke af denna kalk."



Brudkronor började användas under 1300-talet och blev kanske den viktigaste detaljen i brudens utstyrelse. Det var vanligt att kyrkorna skaffade en brudkrona i förgyllt silver att hyras ut till brudparen. Även Västra Broby kyrka har en brudkrona, i förgyllt silver, som tillverkats och skänkts till kyrkan av Per Sköld 1945.

Ett par av kyrkans värdefulla föremål förvaras på Lunds universitets historiska museum, ett emaljmalat processionskrucifix från 1200-talet samt ett rökelsekar från samma tid. Båda föremålen är tillverkade i Limoges, centrala Frankrike. Detta foto på processionskrucifixet från 1200-talet, som användes i den medeltida kyrkan, finns idag under läktaren.

Ett processionskors i ek, höjd 86 cm, från 1500-talet, finns också bevarat på museum.



Kyrkans textilier

Alla textilier i kyrkan är en del av kyrkans liturgiska symbolspråk och färgerna fyller en viktig uppgift genom sina olika nyanser. Kyrkans textilier finns i flera olika liturgiska färger som skiftar under kyrkoåret.

Svart och vitt står för ytterligheterna. Svart är den totala avsaknaden av ljus och vitt står för den totala fullheten av ljus.

Grönt är det växande livets färg. Därför är grönt också en symbol för hoppet. Den gröna färgen används under trefaldighetstiden, de flesta söndagar på sommaren och hösten och står för den inre växten där vi växer i vår tro.

Violett är som en färg på väg mot svart med inslag av ljus. Det är därför fastetidens och adventstidens färg, symboliserande bot och eftertanke.

Blått är himmelens färg och därmed symbolen för det himmelska och överjordiska. Som himladrottning bär jungfru Maria alltid en blå mantel.

Rött är blodets och eldens färg. Eftersom Anden vid den första pingsten uppenbarade sig i eldslågor ha rött blivit Andens färg. Den röda färgen symboliserar också martyrernas blod, de som dött för sin tro.

Svart är den totala mörkrets färg och används på långfredagen, Jesu dödsdag, och på begravningar. De svarta textilierna bär ofta hoppets symboler i silver eller vitt som en påminnelse om det eviga livets hopp.

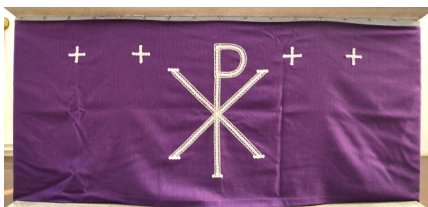
Vitt är renhetens, segerns och glädjens färg, Kristusdagarnas färger är därför vitt. Det är även vitt vid högtider och festliga söndagar året om.



Antependium i grönt melerat ylletyg, 1956



Antependium i vit yllevävnad, 1947



Antependium i violett, gjort av fru Forssell och fru Lundblad. Skänkt av ungdomskretsen 1962.

Antependium (av latin *ante* 'framför' och *pendere* 'hänga') kallas det tyg som fästes framför altaret.



Väggbond ovanför dopaltaret, vävd av Inga Mittendorf, Förslöv, 1980. Duvan, symbolen för Guds ande, är starkt förknippad med dopets sakrament.



Ryamatta, gåva 1962, syföreningen



Mässhake av vit sidenbrokad med broderier i färg. Motiv: "Den gode herden". Anskaffad 1947, renoverad 1978.



Mässhake i grönfärgad ylle från 1956. Konstnär: Hellevi Nilsson.

Mässhake används vid nattvardsfirande. Många av textilierna har skänkts av kyrkliga syföreningen. En del av gåvogivarna vill vara anonyma.



Röd mässhake av linnegarn och ylle, gjord 1979 av Karin Häll Stark, Skälderviken.

Kyrkklockorna har ringt samman människor i livets alla skiften. Klockorna ringer helgsmål på lördagar, de kallar till gudstjänst på söndagar och de ringer när en älskad församlingsmedlem gått ur tiden.

Den mindre klockan kan härstamma ändå från medeltidskyrkan. Den omgöts 1718 och hängde i den gamla klockstapeln. Inskriptionen lyder: In exelsis Deo Gloria. Klockan bär också Karl XII:s namn, som dog samma år som klockan omgöts.



Den större klockan är från 1845 och införskaffades i samband med att tornet byggdes. Den har den traditionella inskriptionen som redogör för vem som var kung, biskop och landshövding vid den tiden, samt vad prästen och kyrkvärden i Västra Broby då hette. Det står också inskrivet i klockan att församlingen bidragit till kostnaden av den med en tredjedel. På motsatt sida står en psalmvers skriven av F. M. Franzén, som idag har nummer 402 i psalmboken: "Hör Gud ännu sin nåd dig bjuder..."

I väster ligger vapenhuset, där två tavlor från slutet av 1800-t pryder väggen. De föreställer den store reformatorn Martin Luther, f. 1483, och hans vän och medarbetare Philipp Melanchthon, f. 1497. Tavlorna skänktes till kyrkan 1982 av Ebba Nilsson, Ormastorp.



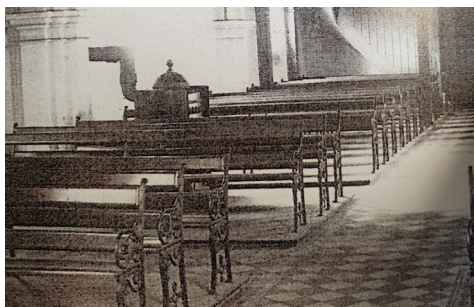
Martin Luther



Philipp Melanchthon

I Vapenhuset står en gjutjärnsbänk av trädgårdsmodell. Den är bevarad från den tid då hela församlingen satt på sådana bänkar i kyrkorummet. Kyrkans nuvarande bänkar installerades 1921.

Vapenhusets vackra golv är värt att beskåda. Det är belagt med schackrutiga keramiska plattor med omgivande fris från 1882. På äldre kort från 1900-talets början kan man se att även kyrkorummet haft denna typ av golvläggning. Nuvarande kyrkorumsgolv är belagt med blåstrade, ljusröda kvadratiska plattor av ölandskalksten från 1996.



Västra Broby kyrka, interiör 1920

Den vackra , vidsträckta kyrkogården som omgärdar kyrkan består av tre delar som sinsemellan har olika karaktär och formspråk. Området närmast kyrkan är äldst och har använts som gravplats sedan medeltiden. Den södra delen i klassicistisk utformning med symmetrisk indelning i fyra kvarter ritades av trädgårdsarkitekt G. W. Wahlberg 1922. Nästa utbyggnad förband de två kyrkogårdsdelarna med varandra och ritades av domkyrkoarkitekt E. Graebe på 1950-talet. Den nordöstra delen av kyrkogården, med öppna gräsytor och buktande häckar, ritades i början på 1980-talet av S-E Patriksson, Mark- & Trädgårdsprojektering AB, Degeberga.

Minneslunden, ritad av S-E Patriksson, invigdes 1986.

Askgravlunden, ritad av kyrkogårdsarkitekt Pål Reijer och kyrkogårdschef Magnus Ahlström, invigdes 2019.



Askgravlunden 2019