

KYRKNYCKELN

LEKSAND, DJURA, SILJANSNÄS OCH ÅHLS FÖRSAMLINGAR september 2021

Svenska kyrkan 

SPECIALUTGÅVA



Vad vill DU att
Svenska kyrkan ska göra?

INNEHÅLL

Rösta i kyrkovalet
Nomineringsgrupper
Proffs på fika- Leksands pastorat
Diakoni
Konfirmation/Ghimes
Barnverksamhet
Läktarorgel invigs

Kyrkoval
6-19 SEP 2021

Kyrknyckeln, specialutgåva

Församlingsblad för Leksand, Djura, Siljansnäs och Åhls församlingar.
September 2021

Specialutgåvan utges i samband med Kyrkovalet 2021

KONTAKT

Kyrkallén 23, 793 32 Leksand
Tel: 0247-807 00

E-post:
leksands.pastorat@svenskakyrkan.se

Ansvarig utgivare

Kyrkoherde Christina Engqvist

Redaktör:

Ingrid E. del Castillo

Tryck: Brandfactory AB, Falun

Upplaga: 10 000

Bildomslag:

Representanter för nomineringsgrupper i det lokala valet till kyrkofullmäktige, fr.v:

Karin Byström (C),

Sven Påfvells (KD)

Liv Lunde (S)

Marianne Kronberg (POSK)

Stefan Samuelsson (SD)

Sture Lundqvist (Frimodig kyrka)

En hälsning från kyrkoherden



Christina Engqvist, kyrkoherde

Nu har vi lagt en sommar bakom oss och vi gläds över att pandemin har avtagit i samband med att vaccinationer tilltar. Vi ser också fram emot ett kyrkovalet och en ny hösttermin.

Under sommaren har vi mestadels firat gudstjänster utomhus, och kommer nu inför hösten att flytta in i våra kyrkor igen. Höstens familjegudstjänster och *Messy Church* för stora och små är redan inbokade. Men eftersom vi inte säkert kan veta hur pandemirestriktioner kommer att se ut de kommande veckorna, väljer vi att lägga ut aktuell information om våra verksamheter på vår hemsida och i lokalt annonsblad. Följ oss där och även på våra facebooksidor!

Många dop

När restriktionerna lättade under sommaren kom många förfrågningar om dop. Tvärt emot det vi trott, blev denna sommar en tid med många dogudstjänster. Under tre lördagar i höst erbjuder vi dessutom drop-in dop i Siljansnäs, Leksands och Åhls kyrkor. Tanken med detta är att det ska vara enkelt men ändå festligt med dop.

Som en fortsättning på dopet inbjuds ungdomar till konfirmation. I år är det ungdomar födda 2007 i Leksands kommun som får hem en inbjudan till konfirmation 2021-2022. En gemensam upptaktsträff äger rum den 6 oktober för vinter- och sommargrupper. Mer om konfirmation och drop-in dop hittar du i denna utgåva.

Nytt till hösten

Till hösten har vi fått nya medarbetare. Magnus Johansson är pastoratets nya kyrkogårdschef. Han lämnar sin tjänst som kyrkogårdschef i Bollnäs, då han valt att flytta hem till Leksand och Hjortnäs igen. Magnus ersätter Lars Zetterqvist som nu går i pension.

På diakonins dag avtackades Sofia Lirkas efter nästan tio års tjänsgröning som diakon i pastoratet. Sedan mitten av augusti har pastoratets nya diakon Hans Jansson börjat och har i uppdrag att bl.a samordna diakonin i våra fyra församlingar. Han kommer företrädesvis finnas i Leksand. Hans har tidigare tjänstgjort i Gränges-Säfsnäs pastorat.

I skrivande stund pågår rekrytering för en ny pedagogtjänst. Vår specialpedagog Rosmarie Rosling, övergår till en tjänst i Gagnefs kommun. Vi önskar henne lycka till med specialundervisning inom skolverksamheten där och hoppas nu att vi kan snart anställa en lämplig ersättare. Djuras kantor Ulf Skagerstam pensionerades i våras vilket innebär förändringar i ansvarsområden bland några av våra kyrkomusiker.

Leksands pastorat

Det blir en spännande tid efter kyrkovalet då vår organisation kommer få ett nytt kyrkofullmäktige och kyrkoråd som ska leda oss in i det nya pastoratet under 2022. Att rösta i valet är avgörande eftersom det styr bland annat våra framtida resurser och prioriteringar.

Denna höst ökar personalsamarbetet med Åhls församling. Under tiden förbereds också sammanläggningen successivt så att exempelvis tekniska system såsom kyrkobokföring, hemsida mm anpassas till vårt gemensamma pastorat: Leksands pastorat.

Behöver du någon att prata med – någon som lyssnar?

Våra präster och diakoner erbjuder samtal. Det kostar inget. Vi har tystnadsplikt och för inga anteckningar.

PRÄSTER

Sten Boman: 070-2611635

Per Rönnegård: 070-2611633

Joel Ludvigson: 070-2611634

Rebecca Klitgaard Nelsson: 070-2610948

Christina Engqvist: 070-2611340

John Sund: 070-2611631

DIAKONER

Janne Rydell: 070-2611636

Johanna Vinter: 072-5472142

Liss Anna Holmdahl: 070-2611637

Hans Jansson: 070-2611639

Leksand, Djura, Siljansnäs och Åhls församlingar

Svenska kyrkan 



Rösta i Kyrkovalet!

16+

Svenska kyrkan är en demokratisk organisation. Vart fjärde år är det kyrkoval och då kan Du som är medlem påverka vad kyrkan ska göra genom att rösta. Om du fyller 16 år senast på valdagen den 19 september får Du rösta för första gången!



Vad är detta för brev?

Du har fått ett röstkort hem för att du är medlem i Svenska kyrkan och är över 16 år. Det betyder att du med din röst kan påverka det som händer i din församling i Leksand, Djura Siljansnäs eller Åhl i Insjön.

Med din röst kan du påverka:

- *Vad kyrkan ska göra*
 - den strategiska inriktningen.
- *Vad det får kosta*
 - budgeten och fördelningen av resurser,
- *Hur det går under tiden*
 - att följa upp och utvärdera den grundläggande uppgiften: att fira gudstjänst, undervisa i och berätta om kristen tro, att möta och hjälpa utsatta människor genom diakonin och mission.



Vad är kyrkovalet?

Det är val till de beslutande organ som styr pastoratet, stiftet och Svenska kyrkan på nationell nivå. Det motsvarar ungefär kommun, region och riksdag.



Vad röstar man på?

Du röstar på de grupper som ställer upp i kyrkovalet. De kallas för nomineringsgrupper. I likhet med politiska partier har de program, ideologiska och teologiska inriktningar och önskemål kring vad Svenska kyrkan ska göra.



Många röstar inte. Varför ska jag rösta?

Svenska kyrkan är en folkkyrka – allas kyrka. Det är det som evangelisk-luthersk betyder och som Svenska kyrkan benämner sig som. Därför är det grundläggande att kyrkan styrs på demokratiskt vis och att medlemmar har inflytande över viktiga beslut. Över 900 000 personer röstade i förra valet 2017.

Kyrkoval
6-19 SEP 2021

Rösta i förtid

Förtidsrösta

Förtidsröstning innebär att du röstar någon annanstans än i din vallokal. Du kan förtidsrösta över hela landet.

Förtidsröstningen startar den 6 september och pågår fram till och med valdagen den 19 september. Alla röster som läggs i förtidsröstningslokaler kallas för förtidsröster, även om röstningen sker på valdagen. Du måste ha med dig ditt röstkort och kunna bevisa att du är du. Röstkortet används för att skicka din röst till din vallokal, där den räknas.

6-19 september

Här kan du förtidsrösta

Församlingsexpeditionen i Åhl

måndag-fredag

kl 8-12 och 13-16

lördagar kl 10-13

torsdagar kl 17-19

Pastorsexpeditionen, Leksand

måndag-fredag

kl 8-12 och 13-16

lördagar kl 10-13

torsdagar, kvällsöppet kl 17-20

S:t Persgården, Leksand

måndag-fredag

kl 8-12 och 13-16

lördagar kl 10-13

torsdagar kl 17-19

Rösta med bud eller brev

Har du förhinder att själv ta dig till vallokalen eller röstningslokal kan du rösta via bud eller brev.

Att rösta via bud innebär att en annan person lämnar över dina röster. Du behöver ditt röstkort och ett brevröstningspaket. Budet lämnar din röst i din vallokal eller i en förtidsröstningslokal där du bor.

Förtidsrösta via brev

Slipp trängsel och rösta via brev istället.

Du behöver ditt röstkort och ett brevröstningspaket.



Brevröstningspaket

Du kan skicka efter brevröstningspaket från kyrkoval@svenskakyrkan.se eller hämta från:

Pastorsexpeditionen i Leksand

Besöksadress: Kyrkallén 23, Leksand

tfn: 0247-80700

Församlingsexpeditionen i Åhl

Besöksadress: Kyrkvägen 23, Insjön

tfn: 0247-449 40

Kyrkoval
6-19 SEP 2021

Rösta på valdagen

Vallokalen är bara öppen på valdagen. På röstkortet, som du får hem i brevlådan några veckor före valet, står det vilken som är din vallokal. Glöm inte legitimation!

Så här går det till

Valsedlarna finns i lokalen där du röstar. När du kommer dit möter du en valarbetare som kontrollerar att du har kommit till rätt vallokal. När det är din tur visar en valarbetare dig till ett ledigt "valbås", ett avskilt utrymme där du kan rösta utan att någon ser vad du röstar på. Du lägger en valsedel per val i vart och ett av de tre kuverten. Det vill säga, ett kuvert ska innehålla en vit valsedel, ett kuvert en rosa valsedel och ett kuvert ska innehålla en gul valsedel. Kuverten ska vara stängda.

Valsedlarna

Man röstar genom att välja de valsedlar med den eller de nomineringsgrupper

som man vill rösta på. Valsedlarna har tre olika färger för att skilja de olika valen åt. För val till kyrkofullmäktige, som rör församlingar och pastorat lokalt, är det vita valsedlar. För val till stiftsfullmäktige, som rör stiftet på regional nivå, är det rosa valsedlar. För kyrkomötet, som är Svenska kyrkans högsta beslutande organ på nationell nivå, är det gula valsedlar.

När du har stoppat ned valsedlarna och stängt kuverten går du fram till bordet för att lämna över kuverten. Först får du visa ditt röstkort och din legitimation och du prickas av i röstlängden. Det är en kontroll som görs för att försäkra sig om att ingen ska kunna fuska och utge sig för att vara någon annan, eller försöka rösta mer än en gång. Därefter får du lämna över kuverten och personen som tar emot dem stoppar ner kuverten i tre olika låsta lådor medan du ser på. Då ser du att dina röster har tagits om hand på rätt sätt.

19

september

VALDAGEN

På röstkortet står det var du ska rösta.

Öppettider:

söndag 19 september
kl 9-11 och 12.30-20.

Edshults servicehus

Pastorexpeditionen, Leksand

S:t Persgården, Leksand

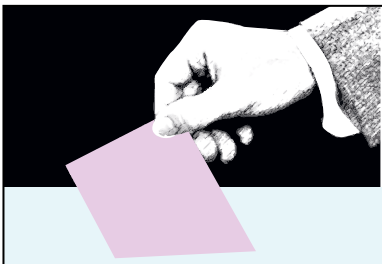
Församlingsexpedition i Åhl

Djura sockenstuga

Siljansnäs prästgård

Tällbergs bystuga: kl 9-11

Tre olika valsedlar



Regionalt val, Valet till stiftsfullmäktige

Svenska kyrkan är indelad i 13 stift. I varje stift finns en biskop och en domkyrka och ett stiftsfullmäktige som är stiftets högsta organ. Våra församlingar tillhör Västerås stift. Stiftens grundläggande uppgift är att främja och ha tillsyn över församlingslivet i stiftet. Det kan handla om att stötta församlingars arbete, ge råd och stöd i teologiska frågor, bidrag till att renovera och förvalta kyrkor, textilier och konst.



Nationellt val Kyrkomötet

Kyrkomötet är Svenska kyrkans högsta organ på nationell nivå och dess 251 ledamöter väljs av medlemmarna. Kyrkomötet beslutar bla i frågor som handlar om kyrkoordningen (Svenska kyrkans regelverk) och andra frågor som rör till exempel kyrkohandboken och psalmboken. Kyrkohandboken beskriver hur gudstjänster ska firas och i psalmboken finns de sånger som används i gudstjänster och församlingsliv.



Lokalt val Kyrkofullmäktige

Kyrkofullmäktige är det högsta beslutande organet i pastoratet. Kyrkofullmäktige beslutar i ärenden som är av större vikt för våra församlingar, exempelvis mål och riktlinjer för verksamheten, budget, kyrkoavgift, godkännande av församlingsinstruktionen (stryrdokument). Kyrkofullmäktige utser ledamöter till kyrkorådet. Kyrkorådet är pastoratets styrelse.

Nomineringsgrupper

Det lokala kyrkovalet

Nya kyrkofullmäktige sammanträder i december. Då väljs ett kyrkoråd, fyra församlingsråd och en valnämnd för kommande mandatperiod. Vilka nomineringsgrupper som får flest röster är därmed avgörande för hur pastoratet kommer att styras under de kommande fyra åren.



Vad ska kyrkan i Leksands pastorat ska göra?



KRISTDEMOKRATERNA för en levande kyrka

Kyrkan ska utveckla verksamheten så att den passar både nuvarande och nya medlemmar utifrån fem ledord:

Familjen

Vi vill stärka och ge tips till föräldrar hur kristen tro och andaktsliv kan föras vidare i hemmen.

Ekumenik

Vi vill främja olika fromhetstraditioner inom kyrkan.

Ekonomi

I tider av krympande ekonomiska förutsättningar är det en framtidsfråga för kyrkan att utveckla och stärka frivilliginsatserna ytterligare.

Mission

Vi har i Sverige mycket att lära från kyrkor i andra länder när det gäller att bedriva mission i den egna befolkningen.

Människovärde

Det finns en etik, som är tidlös och grundläggande för människans långsiktiga överlevnad. Dit hör människovärdet – att varje människa är unik, oersättlig och oändligt värdefull i sig själv, oberoende av prestationer.

KANDIDATER

1. Sven Påfvelds
2. Uno Bergström
3. Kerstin Tottie



SVERIGEDEMOKRATERNA LEKSAND

Vår vision är en bred och offensiv kyrka där den kristna tron och identiteten är stark och trygg i sig själv och där välkommandet är varmt utan att trösklar sänks eller tak höjs mot en kyrka på väg mot oigenkännlighet.

En kyrka där kärleken till det egna landet har en naturlig plats vid sidan av den allmänna människokärleken.

En kyrka som bejakar sin roll som kulturbärare och förvaltare av ett svenskt, nordiskt och västerländskt kulturarv.

En kyrka som utan att ge avkall på sina värden, sin värdighet eller sina traditioner vänder sig till samhället och söker nya arbets- och kommunikationsformer.

KANDIDATER

1. Stefan Samuelsson
2. Lina Ruuth
3. Andreas Ruuth
4. Inger Matsson
5. Håkan Blomkvist
6. Anna-Lena Blomkvist



SOCIALDEMOKRATERNA

Kyrkan i Leksands pastorat ska finnas till för och vara öppen för alla – detta är en av grunderna i det vi kallar folkkyrkan.

Alla skall känna tillhörighet

Vi vill därför

att kyrkan skall sätta människornas behov i fokus. Att barn- och ungdomsverksamhet är avgiftsfri. Att våra kyrkomiljöer är tillgängliga.

Kyrkan i Leksands pastorat ska stå upp för allas lika rätt och värde

Vi vill därför att kyrkan ska bidra till gemenskap och utveckling genom öppna mötesplatser, goda förutsättningar för anställda, en bredd i vår musikverksamhet och att kyrkans roll i välfärdsbygget stärks genom att samarbetet med offentlig sektor och frivilligorganisationer för att stötta människor i utsatta lägen.

KANDIDATER

1. Liv Lunde Andersson
2. Beth Holzmann
3. Thomas Hol
4. Siv Mattes Gärtner
5. Kicki Marcus
6. Viktor Zakrisson
7. Ann-Louise Fändriks
8. Karin Sund
9. Bengt Hertzman
10. Ingrid Wikström
11. Carin Palmcrantz
12. Ingvar Edwall
13. Susanne Mattes Gärtner
14. Magnus Larsson
15. Birgitta Jansson
16. Örjan Johansson
17. Lars Erik Jansson
18. Ingemar Bergmark

Kyrkofullmäktige



Antalet ledamöter ska bestämmas till ett udda tal och i relation till antal röstberättigade. Församlingarna som ska ingå i Leksands pastorat har 9525 antal röstberättigade. Det innebär att 25 mandat ska fyllas.



Vad ska kyrkan i Leksands pastorat ska göra?

POSK Partipolitiskt obundna i Svenska kyrkan

Vi vill se en fri kyrka. Engagemanget för församlingslivet förenar våra kandidater, inte partipolitiska åsikter.

Kyrkan ska finnas för dig under hela livet, se och respektera varje människa. Vi värnar våra församlingars olika karaktär. De sjuder av liv; med ett brett gudstjänst- och musikliv, erbjuder goda mötesplatser och verksamhet för alla åldrar med gemenskap, möjlighet till fördjupning och växt i tro. Vi eftersträvar ett gott samarbete med våra skolor.

Kyrkan ska genomsyras av en kärleksfull diakonal omsorg – här hemma och genom det internationella arbetet, en kyrka som tar ansvar för Guds skapelse, för vår miljö och vår medmänniska.



FRIMODIG KYRKA

Vi vill verka för att Leksands pastorat får vara en plats där människor skall kunna växa i tro, hopp och kärlek.

Här några vägar dit:

Vi vill komplettera söndagsgudstjänster genom att då och då inbjuda till enkla och mer lättillgängliga gudstjänster, exempelvis "Hela kyrkan sjunger"/ lovsångsgudstjänst och familjegudstjänst.

De unga är kyrkans framtid.

Därför vill vi satsa mer på barn- och ungdomsverksamhet.

Vi vill öka kyrkans närvaro i våra byar genom att i samråd med byn inbjuda till aktiviteter i bystugorna "Bykväll med kyrkan", "Husförhör" (under lättsamma former), ev. studieverksamhet kring kristen tro och Bibeln.



CENTERN

Vårt motto är

en nära och kravlös folkkyrka.

Det nya pastoratet innebär fler möjligheter för alla fyra församlingarna. Fortsatt satsning på barn- och ungdomsarbetet är avgörande, liksom ett varierat musikliv. Församlingarna ska förstås behålla sin prägel och lokala förankring men samtidigt ges chans att lyssna in behov och anpassa verksamheten.

Den öppna folkkyrkan finns där folket är, och det finns inga krav på förkunskaper.

Folkkyrkan välkomnar alla. Samverkan med andra, hitta smarta lösningar och erbjuda trygghet och hopp ger framtidstro! Den gröna folkkyrkan tar hållbarhetsfrågorna på allvar, såväl miljömässigt som ekonomiskt och socialt.

KANDIDATER

1. Lars Rönnegård
2. Johanna Reichel
3. Marianne Kronberg
4. Nathan Åkerlund
5. Per Winter
6. Elisabet Nises-Look
7. Björn Tengnér
8. Martin Lund
9. Lennart Olsson
10. Bengt-Erik Öhman
11. Jonny Wikström
12. Inger Back
13. Anneli Rosén
14. Anders Liljas
15. Lea Alp Lisskar
16. Olle Hansson
17. Mikael Demasure

KANDIDATER

1. Erik Tinnis
2. Marie Wikström
3. Ove Sandberg
4. Sture Lundqvist
5. Emma Tinnis
6. Lars Pettersson
7. Likagod Birgitta Annelund
8. Anders Ragnegård
9. Marianne Sandberg
10. Anja Tengnér
11. Chris Erlandson

KANDIDATER

1. Karin Byström
2. Roger Arvidsson
3. Eva Kempff
4. Kristina Hollsten
5. Per-Erik Ingels
6. Christer Haglund
7. Mats Backlund
8. Eva Fogelström
9. Marie Johansson Grop
10. Ulrika Hansson
11. Aarno Magnusson
12. Linda Fridborg
13. Roland Grop
14. Anna Johansson
15. Birgitta Norberg
16. Anna-Maria Hallberg Ånevall
17. Bertil Andersson



Roger Arvidsson

Proffs på fika

Vid årsskiftet blir Leksand, Djura, Siljansnäs och Åhls församlingar en ekonomisk enhet. Sedan beslutet togs av stiftet, har en övergångsorganisation levt parallellt med den ordinarie. Roger Arvidsson, ordförande i interrimsstyrelsen och tillika Åhl-bo ger sin syn på kommande förändringar.

Roger Arvidsson är Åhl-bo sedan sju år tillbaka men han har arbetat betydligt längre i församlingen: 25 år som tjänstebiträde. Från början är han sjuksköterska men fastnade för församlingsarbetet inom Svenska kyrkan. Nu är han pensionär men det märks knappt i det fortsatta engagemanget som han har för kyrkan och församlingen i Åhl.

Vi sitter vid köksbordet i Åhls prästgård och medan kaffet hålls upp och kakorna dukas fram, säger Roger Arvidsson muntert:

— Jag är proffs på att fika och samtalar gärna. Genom fiket lär man sig församlingen. Det är viktigt att församlingsborna blir sedda. I Åhl slutar inte gudstjänsten med 'Amen' utan

fortsätter med kaffet vid gemenskapen efteråt.

— *Vad blir det för skillnad när Åhl ingår i Leksands pastorat tror du?*

— Det har varit en utmaning att rekrytera personal, säger Roger och fortsätter: Jag är pensionär men jag predikar en gång i månaden och har haft prästerliga göromål utom förrättningar. Församlingsarbetet har haltat fram här en tid och det har varit svårt att få en kontinuitet. I det nya pastoratet kommer församlingsborna i Åhl kunna vända sig till fler än tidigare. Det ger en ökad trygghet.

— *På vilket sätt?*

— När det finns tillgång till pastoratets präster och diakoner blir det en annan kvalitet i församlingsarbetet. Exempelvis

kommer man kunna följa familjer genom livets stora skeenden från dop, vigsel, konfirmation, till samtal vid sjukhus och begravningar.

I en liten församling krävs det lika mycket administration som i ett stort pastorat och det har haft sina svårigheter i Åhl.

— I den nya organisationen kan prästen här vara just präst och inte behöva vara en allt-i-allo, förklarar Roger Arvidsson och tillägger: nu när fler resurser kommer att finnas till hands är min förhoppning att verksamheten för barn och unga i Åhls församling tar fart.

Församlingarnas identitet

Det är viktigt att församlingsbor ska kunna känna sig välkomna i hela pastoratet. Kyrkkaffet och gemenskapen efter gudstjänsterna i alla församlingar är kittet och något som kyrkan i stort också är proffs på. Som nytt pastorat är det viktigt att lära känna församlingarna. Så är det också upplagt framöver. Under hösten och våren kommer an serie sammanlysta

gudstjänster rotera i pastoratet med ett program efter gudstjänsten i syfte att lyfta fram något kännetecknande för varje församling. Alla församlingar och orter har sina traditioner och identitet – något som man är stolt över och vill bevara.

— Finns det något som du tycker är speciellt för Åhls församling?

— Det är nog Åhl-andan. Här känner man att det är 'vår kyrka'. Den lokala musiken får komma till tals här. Det finns många fritidsmusiker som ställer upp och det drar folk, framför allt under sommaren, säger Roger Arvidsson.

Den 16 januari 2022 är det planerat för en festgudstjänst i Åhls kyrka tillsammans med biskop Mikael Mogren. Då kommer Åhl-andan sannolikt att komma väl till hands. ■

Fyra frågor

till ordföranden i kyrkoråden



Karin Byström



Johanna Reichel

Karin Byström och Johanna Reichel är ordföranden i kyrkoråden i Leksand-Djura-Siljansnäs och Åhls pastorat respektive. När dessa enheter bildar Leksands pastorat kommer organisationen ha ett gemensamt kyrkoråd.

Vilka utmaningar står vi inför?

— Den största utmaningen är att behålla samt attrahera nya medlemmar. Om medlemsantalet krymper behöver också verksamheten krympa eller effektiviseras, svarar Johanna Reichel

— För att kompensera konsekvenserna av medlemstappet utmanas vi också att hitta nya intäkter, tillägger Karin Byström.

Vilka fördelar får vi som en enhet?

— Vi får en effektivare administration som ger resurser till mer verksamhet. Jag tror också det blir roligare för medarbetarna med fler arbetskamrater

och därmed fler möjligheter att både ge och få hjälp på jobbet, säger Karin Byström

— Vi blir mindre sårbara och församlingsborna i Åhl får ta del

av utbudet i hela pastoratet, säger Johanna Reichel.

På vilket sätt kommer det att märkas att Åhl blir en del av Leksands pastorat?

— Församlingsborna i Åhl kommer att lära känna några nya ansikten och vi kommer att kunna erbjuda fler aktiviteter.

— Det blir nya ansikten även i övriga pastoratet ibland också, säger Karin Byström och tillägger: Vi har redan inlett många samarbeten och mycket finns redan på plats inför året 2022.

Vad är vi bra på som kyrka?

— Vi är bra på att möta människor där de är i livet, säger Johanna Reichel.

— Kyrkan är bra på kreativa lösningar och ställa om snabbt för att möta behov. Jag tror på framtiden för det nya pastoratet och att kyrkan fortsätter vara en självklar del i samhället, säger Karin Byström.

FAKTA LEKSANDS PASTORAT

När bildas Leksands pastorat?

Den 1 januari 2022 blir de fyra församlingarna Leksand, Djura, Siljansnäs och Åhl ett pastorat med 10 789 kyrkotillhöriga*. Gemensamt finns ett kyrkofullmäktige och kyrkoråd samt fyra församlingsråd.

* enl mätning från 20-12-13

Vad gör kyrkofullmäktige ?

Kyrkofullmäktige väljer pastoratets kyrkoråd och församlingsråd.

Kyrkofullmäktige tar alla principiella beslut men kan uppdraga åt kyrkorådet att besluta i vissa ärenden.

Vad gör ett kyrkoråd?

Kyrkorådet har gemensamt, med kyrkoherden, ansvar för att pastoratets grundläggande uppgift utförs, dvs att fira gudstjänst, bedriva diakoni, undervisning och mission.

Kyrkorådet ansvarar för bla. ekonomi, fastigheter och verkställer kyrkofullmäktiges beslut. Kyrkorådet ska verka för barnets bästa och göra barnkonsekvensanalyser inför beslut.

Vad gör ett församlingsråd?

Varje församling i pastoratet har sitt eget församlingsråd som är församlingens

styrelse. Det har en viktig roll när församlingsinstruktionen, eller styrdokumentet, utarbetas .

Allt som rör församlingen särskilt, ska församlingsrådet yttra sig om innan något beslut fattas i kyrkofullmäktige eller i kyrkorådet. Det möjliggör en lokal förankring och en bredd i besluten. Tillsammans med kyrkorådet och kyrkoherden har församlingsrådet ett gemensamt ansvar för församlingen.



Matbanken

Matbanken, en del av kyrkans miljöarbete. Det minskar matsvinnet och gynnar även människor som har det tufft ekonomiskt. Under pandemin har verksamheten flyttat utomhus, vilket har lett till fler spontana möten.

Det är sommarvarmt och morgonsolen lyser skarpt utanför församlingshemmet S:t Persgården i Leksand. På ett bord står en mängd olika torrvaror uppdukade samt en mindre frysbox. Runt om står besökare och väntar på avstånd. Prästen John Sund som bemannar bordet ropar upp könummer. Under tiden fyller diakon Johanna Vinter på med varor i frysboxen från förrådet i församlingshemmets källarlokal, "Gillestugan".

När smittspridningen tog fart för ungefär ett år sedan flyttade Matbanken ut sin verksamhet utanför S:t Persgårdens källarlokal och delade ut varor vid ingången istället. Varor ställs fram i nästan alla väder. Det är mat eller andra produkter som har skadade förpackningar, eller som passerat bäst –före –datum. Det kan vara bröd som bakats på morgonen och som blir kvar på kvällen.

— *Har pandemin påverkat efterfrågan?*

— Vi märkte en ökning efter jul. Som mest har vi haft 50 besökare, men vanligtvis är det runt 35 per dag, säger Johanna Vinter.

— *Hur gick det att flytta utomhus?*

— Vid några tillfällen regnade det så pass att vi ställde maten inne i den inglasade hallen. Där fick besökare handla en i taget. Det har ändå varit en klar fördel att stå ute eftersom vi träffar allt från småbarnsföräldrar på väg till förskolan till pensionärer ute på promenad. Vissa är nyfikna, andra stannar till för en kort pratstund. Vi har också fått kontakt med ungdomar på väg till eller hem från skolan.

— *Hur fungerar Matbanken i praktiken?*

— Det är viktigt att alla får välja vad man tar hem, därför gör vi inga färdiga matkassar. Hela tanken bygger på att vi inte ska slänga mat. Om jag väljer vad någon annan ska ha, då kan hälften hamna i soporna ändå. För att dela rättvist bestämmer vi i förväg hur många varor man får ta per gång. Ibland har vi mycket mat och då får man också fler produkter, en annan gång är det mindre, förklarar Johanna Vinter.

För en bättre värld

Matbanken erbjuder praktikplats för unga människor men på grund av pandemin

har detta inte gjorts i den utsträckning som var tänkt, men några har jobbat tillsammans med Johanna Vinter och John Sund. Nu när restriktionerna avtar hoppas Johanna att det tar fart igen.

För att nå de globala målen 2030 för hållbar konsumtion och produktion är det viktigt att alla bidrar på det sättet man förmår. Matbanken är en del i kyrkans miljöarbete och förhoppningen är att verksamheten inspirerar andra.

— *Varifrån får ni varorna?*

— Merparten är skänkta av ICA Mårtas i Leksand. TEMPO i Tällberg har visat intresse och skänkt varor till oss. Siljans Konditori tömde frysen från lussebullar inför våren och sommaren.

— *Hur ser det ut i höst?*

— Vi har inte riktigt bestämt hur vi ska göra men vi kanske fortsätter att ha öppet utomhus. Det kan vara lättare för en del med spontanbesök. Många besökare passar också på att fika i församlingshemmet säger Johanna Vinter. ■



MATBANKEN

Vi slänger inte maten!

ÖPPET

tisdagar: 9.30-11 och 17-18
S:t Persgården, Leksand



Margareta Karonen med stickcaféets kvinnor vid Djura hembygdsgårdar.

Flexibelt handarbete

Stickcaféet i Djura församling har varit verksam trots pandemi. De stickade gåvorna har under året skänkts till bla Riastugan i Borlänge som hjälper socialt utsatta.

Sedan länge är Margareta Karonen engagerad i Djuras stickcafé och är den som håller i trådarna. Gruppen består av 15-20 damer som gillar handarbete och att umgås. Garn som skänks från olika håll utgör råmaterial för fortsatta insatser.

— Före pandemin var det alltid någon som fick ansvara för fikabrödet. Nu håller vi med vårt eget fika när vi träffas, säger Margareta Karonen.

Glädjen att få träffas igen och småprata under handarbetet är stor. Idag sitter alla ute vid Djura hembygdsgårdar. På innergårdens tun står en spenslig majstång i miniformat som kvinnorna pyntat med tofsar. Genom intresset för handarbete gör gruppen en behjärtansvärd diakonal insats när det gäller att hjälpa människor både på hemmaplan såväl som i andra delar av världen med sina alster.

— Hur har det gått när ni inte kunde träffas under pandemin?

— Vi har haft kontakt med varandra genom att ringa och stämma av. Sedan har det varit någon av oss som åkt runt och samlat upp plagg som vi stickat för att skänkas till bla kvinnojouren och

Riastugan i Borlänge för socialt utsatta, men även till Matbankens besökare i Leksand. Vi har också stickat bindor till flickor i Gambia, berättar Margareta.



Gåvor till Rumänien

Gruppen har skickat gåvor till vänförsamlingen i Ghimes, Rumänien genom föreningen *Rumäniens Barn* i Bjursås. Eftersom föreningen har fått svårigheter med uppsamlingslokal och transport, har det satt tillfälligt stopp för stickcaféets gåvor till Ghimes skolbarn.

— Hur har ni löst detta?

— Vi har istället samlat in pengar och skickat till Maria Borka, vår kontaktperson i Ghimes, och hon har i sin tur köpt in till skolbarnens årliga julklapp. Den senaste leveransen gjordes i slutet av oktober förra året, säger Margareta.

Trots osäkerhet hoppas Margareta ändå att man kan leverera stickcaféets gåvor till barnen i Ghimes lagom till den 6 december, då de firar sin jul.

Stickning på facebook

Margareta Karonen är också medlem i en facebookgrupp som heter *Årsutmaningen 2021 hjälpande handarbete*. Varje månad utmanas de drygt 400 medlemmarna i gruppen att bidra till "en varmare värld" genom att skänka handarbete till olika insamlingsprojekt. Här delar man också med sig av mönster och tips.

— Denna månad gäller det att sticka ponchos för stora och små som ska till kvinnojouren. Sedan kommer vi hjälpa en person i gruppen som vill försöka uppnå ett Guinness världsrekord genom att få ihop en kilometer lång stickad schal. Schalen kommer sedan att sprättas upp och delas ut till kvinnojouren, berättar Margareta Karonen.

Inte alla i stickcaféet är medlemmar på facebook men Margareta försöker inspirera de andra att hjälpa till. Själv tycker hon att det räcker att bidra med en poncho, då det tar mycket tid göra större alster.

Det som skapas under träffarna är ofta mindre plagg som mössor och sockar. Stickcaféet utgör en varm gemenskap. Medan händerna arbetar pratar man om allt möjligt med plats för en hel del skritt. ■



Första nattvarden fräs i Ghimes juni 2021

Nästan som hemma

Det finns många kulturella likheter mellan Leksand och vår vänort i Ghimeş-Făget i Rumänien som har möjliggjort varaktiga relationer. Ghimes folkdräkter och landskap och traditioner påminner en del om vår egen bygd.

När björkarna stod skira firades konfirmation i Leksand och första nattvardsgången i Ghimes.

— Under flera månader sedan våren 2020 var kyrkan stängd i Ghimes. Sedan öppnades den när restriktionerna lättade. Livet här börjar likna det som var före pandemin, berättar Maria Borka. Hon är kontaktpersonen och eldsjelen i Ghimes.

Här hemma i Leksand väntade våra konfirmander gruppvis utanför kyrkan på konfirmation, som fick göras enligt dåvarande restriktioner. Däremot åtnjöt våra sommarkonfirmander större frihet som fick ha familjen med sig under konfirmationsgudstjänsten.

Nattvardsgång i Ghimes

Redan i första klass får barnen i Ghimes ett kort som de måste stämpla om söndagarna för att visa att de har varit i kyrkan. Den första nattvarden tar barnen när de är ungefär 10 år gamla. Då går man i tredje klass. Enligt gammal tradition fräs detta efter mässan på församlingshemmet

och barnen får varm choklad och fikabröd. Alla barn får ett nattvardsbevis från församlingen som ett minne från den stora dagen.



I Svenska kyrkan som är en evangelisk-luthersk kyrka, finns ingen formell ålder för en första nattvardsgång. Alla som är döpta får ta emot nattvarden eftersom dopet föregår nattvarden. Genom dopet blir vi en del av Kristus. Dopet sker en enda gång i vårt liv medan nattvarden upprepas och behåller oss i denna tillhörighet.

— I Leksand var det flera konfirmander som inte tagit emot nattvarden tidigare. Alla var inte heller döpta, utan döptes under läsningens gång. Vintergruppen fick tyvärr inte möjlighet att ta emot nattvarden under sin läsning på grund av restriktionerna, men i höst kommer vi ha en återträff och då kommer vi fira mässa för första gången, berättar vår konfirmandpräst Rebecca Klitgaard Nelsson.

Konfirmation

Till skillnad från oss, sker konfirmation vart femte år i Ghimeş. Då kommer biskopen till byn. Konfirmanderna bär folkdräkt och precis som här hemma utgör folkdräkten ett festligt inslag under kyrkliga helger och livets stora händelser. Själva konfirmationsläsningen i Ghimes börjar två år tidigare.

Här hemma får man en inbjudan till konfirmation det år man fyller 14 år. Själva läsningen kan göras under två terminer, höst och vår, eller under cirka två intensiva veckor under sommaren.

I Ghimes är man sexton år gammal när man konfirmeras. Inför konfirmationen väljer konfirmanden en fadder i samråd med föräldrarna. Konfirmanderna väljer dessutom ett nytt namn från Bibeln eller ett helgonnamn. Namnet använder man inte till vardags utan hör samman med konfirmationen. Att ändra namn eller lägga

till ett namn är inte ovanligt. Ett tydligt exempel är påven som tar sig ett påvenamn. Det nya namnet signalerar något: vem man är, vad man står för och vad man vill. Efter konfirmationen blir det fest och faddrarna bjuder på lunch. Konfirmanden får en present och blommor. Våra konfirmader här hemma får av församlingen ett konfirmationsbevis och en bibel i gåva. Naturligtvis blir det ofta någon form av firande med familjen.

Precis som i Ghimes är konfirmationshögtiden i Leksand full av traditioner. Nästan alla konfirmander bär folkdräkt, vilket på ett fint sätt för traditionerna vidare till yngre generationer och knyter oss samman, inte bara i Siljansbygden utan också med vår vänort i Rumänien. ■



I väntan på konfirmation utanför Leksands kyrka, juni 2021

FAKTA GHIMEȘ-FÄGET

Ghimeș-Fäget, eller Ghimes som det ofta kallas, ligger i Transsylvanien, långt från de centrala delarna av Rumänien. Kommunen består av sex byar som ligger på cirka 1200-1500 meter över havet. Här råder varma somrar och stränga vint-rar. Invånarna i Ghimes är övervägande bönder. Antalet invånare är knappt 6000. Det finns åtta skolor i Ghimes, från förskola till årskurs 8 samt ett gymnasium. Elevantalet ligger runt 700. Skolmaterial måste bekostas av familjerna. – något som många inte klarar av med en anstängd ekonomi.

Religionstillhörighet

Merparten talar rumänska och ungerska. Religionstillhörighet är uppdelad på 60 % romerska katoliker och 40% rumänsk ortodoxa kyrkan.

Europas fattigaste

Trots EU-medlemskap räknas Rumänien till ett av Europas tio fattigaste länder. Det sociala skydds nätet existerar knappt. Äldre, sjuka och ensamstående drabbas hårdast.

Ekonomiska bidrag

Den leksandsbaserade gruppen *Från by till by*, hjälper behövande i Ghimes. Gruppen består mestadels av volontärer och en

fadderverksamhet. Ekonomiska bidrag används främst till fadderverksamhet, gamla, sjuka, ensamstående och familjer med många barn. Baslivsmedel delas ut två gånger per år. Skolbarnen får en julgåva. Allt når fram utan mellanhänder.

Skänk gärna en gåva!

PG: 12 41 65-2 Leksands pastorat

SWISH: 123 131 3196

Märk din gåva: Ghimes

Vill du bli fadder eller har frågor?

kontakta:

Kersti Jobs-Björklöf: 070- 66 33 730

Björn Tegnér: 073 – 830 88 12

KONFIRMATION 2021-2022

Du som är 14 år, född 2007 eller äldre och på väg in i vuxenlivet har möjlighet att lära dig mer om kristen tro, dig själv och din plats i livet.

Gemensam uppstartskväll

6 oktober 2021 kl. 18-20

i församlingshemmet S:t Persgården, Leksand

För vårdnadshavare och blivande konfirmander.



Barnverksamhet

I våra församlingar erbjuds verksamheter för alla åldrar och under olika former. Med höstterminens start får grundskolor inbjudan till olika upplägg anpassat efter olika årskurser. I höst ökar också samarbetet med Åhls församling.

Barn och ungdomsverksamheten i våra församlingar är en kombination av både öppen verksamhet, där besökare kan komma utan att behöva anmäla sig på förhand, eller terminsbaserade verksamheter med begränsat antal deltagare som kräver föranmälan.

Kyrkis är en öppen verksamhet för barn 0-5 år med medföljande vuxen. Verksamheten erbjuds i Leksand, Djura, Siljansnäs och i Åhls församlingar med uppstart vecka 37. På Kyrkis råder den fria leken och gemenskap med gemensam fika- och sångstund. Nu i höst kommer Kyrkis börja sin verksamhet utomhus.

En annan öppen verksamhet, som startar samma vecka i församlingshemmet S:t Persgården i Leksand, är *After School*. Målgruppen är barn i åk 5-7. Här träffas man tisdagar mellan kl 15-17 och umgås. Vanligtvis erbjuds någon form av gemensam aktivitet för de som vill delta och naturligtvis fika som organiseras av personal.

Miniorer

I våra församlingar finns terminsbaserade verksamheter för barn i åk 1-2 som kräver föranmälan från start. Träffarna innehåller organiserad lek, skapande och ibland körsång. Gruppen i Leksand kallas för *Kyrknycklarna* och i Siljansnäs heter

verksamheten *Torsdagskul*. I Siljansnäs hämtar och lämnar kyrkans personal de barn som deltar till och från fritids på skolan. Det förutsätter ett gott samarbete och kommunikation med skolan.



"I Åhl erbjuder vi en miniorverksamhet likt den som finns i Siljansnäs. Vi siktar på att starta vecka 37", berättar Samuel Park. Samuel är en av pastoratets barn- och ungdomsledare. Han kommer tillsammans med en annan kollega att utveckla barnverksamheten och samarbetet med skolan i Åhl.

Barnkör

Barnens medverkan och delaktighet i våra familjegudstjänster är viktig. Ofta är det församlingens barnkörer eller miniorgrupper, med hjälp av körledare och pedagoger och präst, som sätter prägel på söndagens tema. Siljansnäs barnkör kör igång 9/9, övriga börjar under veckor 37-39 (se kommande annonseringar).

Med kyrkan som klassrum

I höst erbjuds grundskolor och förskolor i Leksand och Åhls församlingar kyrkogårdsvandringar, krubbvisningar och "symboljakter." På krubbvisningarna, som riktar sig till mindre barn, får barnen lära sig mer om varför vi firar jul eller påsk.

Vandringarna på kyrkogården för äldre skolbarn i åk 6 ger en historisk inblick i hur det var förr, t.ex. om spanska sjukan, synen på psykisk ohälsa, simkunnighet och mycket annat. Våra kyrkor är, som de flesta vet, fyllda av symboler och bilder. Klasser som deltar i en symboljakt får lära känna symbolernas värld och innebörd på ett lekfullt sätt.

Bibeläventyret i skolan

Bibeläventyret vänder sig till barn i årskurs 4-5 och utgår ifrån ett icke-konfessionellt läromedel utformat efter skolans behov och läroplan. Bibeläventyret besöker de skolklasser som anmält sig. Kyrkans pedagoger och barnledare som utbildats särskilt i upplägget levandegör Bibelns kända berättelser och personer med hjälp av rekvisita, rörelser, drama mm.

Bibeläventyret ägs av Svenska Bibelsällskapet och drivs som ett projekt för att öka kunskap och förståelse av Bibeln, dess historia och berättelser, i skolan.

Scouter

Djuras scoutverksamhet försätter som tidigare med träffar varannan lördag, utanför Djura sockenstuga med start 28 augusti. Veckan innan har äldre scouter som blivit befodrade till patrulledare, haft ett övernattningsläger.

Scouter i Leksands församling är nytt för denna höst. Verksamheten startar måndagen den 13/9 i något mindre skala för barn i åk 3-4. "Vi kommer hålla till utomhus i skog och mark så det är kläder efter väder som gäller", säger Carolin From, församlingspedagog och tillika scout sedan barnsben. (Se annons på sista sidan). ■

Kyrkans barnverksamheter är gratis tack vare Ditt medlemskap i Svenska kyrkan

Läktarorgel återinvigs

Leksands kyrkas 125-åriga läktarorgel har genomgått en omfattande renovering och ombyggnad – en 15-årig process med många hinder längs vägen. Den 18-19 september blir det en invigningshelg.

Det hela började för snart 20 år sedan då Henrik Alinder, dåvarande organist i Leksand, såg och hörde behovet av renovering. En orgelkommitté tillsattes för att reda ut hur planen för ombyggnad skulle se ut. På den viktiga posten som orgelkontrollant utsågs Jan H. Börjesson, orgelsakkunnig med kännedom och förtrogenhet med orgelstilen. Hans uppgift skulle bli att i samråd med orgelkommittén ge förslag på en ny disposition.* Önskan var att klangligt komma närmare den ursprungliga Setterqvist-orgeln som byggdes 1895. Det mesta av piporna från denna orgel fanns kvar, om än i förvanskat skick. På 1950-talet hade man ganska hårdhänt byggt om orgeln efter tidens smak och utökat orgeln från 22 stämmor till 50 stämmor.

Först var man tvungen att söka tillstånd för ombyggnad hos Länsstyrelsen och Riksantikvarieämbetet. Dåvarande ordförande i kyrkofullmäktige, Lars Melin, drev saken med ett inledningsvis motsträvt Riksantikvarieämbete som ville framhålla orgelns kulturhistoriska värde som representant för Oskar Lindbergstilen. Efter flera års förhandlingar erhöles äntligen tillstånd och projekteringen för ombyggnad kunde på allvar sätta igång.

Nu hade tankarna modifierats något och planen blev att inte bara återskapa 1895-års orgel utan också bevara piporna som tillkom på 50-talet. Klangligt skulle det hela omgestaltas så att allt fogades samman till en mer harmonisk och välklingande enhet. Orgeln skulle bibehålla sin storlek på tre manualer* och 50 stämmor – allt inom det befintliga orgelhus som var i original.

Orgelbyggare

Åkerman & Lunds orgelfirma utsågs till att utföra renoveringen och ombyggnaden. Med orgelbyggare Hans-Petter Schröders

öra för klang och stora kunnande som pipintonatör ökade nu möjligheterna att få till en både pietetsfull renovering av Setterqvistmaterialet från 1895 och en klanglig omformning av piporna från ombyggnaden 1954. Under 2019 kom också Bergenblad & Jonssons orgelfirma med i projektet som samarbetspartner. Den småländska firman gjorde de inledande ombyggnationerna inne i orgeln där man bl.a ökade åtkomligheten inne i orgeln och byggde till ett svällskåp på andra manualens sidoverk.

Historiens misstag

Varför bygga om orgeln igen 50-60 år efter den första ombyggnaden? Skulle vi inte bara göra om samma misstag som tidigare, kasta ut det gamla och in med det nya, allt efter tidens tillfälliga smak? Fanns det verkligen något omistligt kulturellt värdefullt i "Lindbergorgeln"? Enligt orgelkommitténs bedömning hade orgeln både tekniska och klangliga brister som var omöjliga att bortse från: "Orgelns klang var spretig och ologisk och saknade den rondör och grundtonsrika pondus som rummet krävde".

Femtioårsorgeln byggdes utifrån tankegångar som inte var färdiga i sin stilistiska utveckling, mer som en utrensningssreaktion mot något och på väg till något som man då inte riktigt visste hur man skulle realisera. Kunnandet stod inte i paritet med det man ville åstadkomma. Under denna tid blåste *orgelrörelsens* vindar och det finns både bättre och sämre exempel på denna stil som påverkat många orglar bl.a i Dalarna under mitten av 1900-talet

Nya toner

Det vi nu har vunnit och redan kan höra på orgeln är att den har fått en mer grundtonsrik och harmonisk klang, som vi hoppas inte bara ska bli mer njutbar att lyssna på, men också mer stöttande till

församlings- och körsång. En omedelbar känsla för den som spelar på orgeln är att det sjunger mer om orgeln. Orgeln har också digitaliserats i mekaniken, vilket gör att vi nu fått en moderniserad och kulturhistoriskt bevarad orgel som kan gå med stolta steg vidare in i 2000-talet!

Invigning

Att beskriva en orgels klang och framtoning i skrift blir gärna omständligt och alltför faktatyngt. För er som hellre med egna öron vill höra orgeln rekommenderas ett besök till Leksands kyrka. Orgelinvigningen planeras, 18-19 september med konserter, seminarium och en invigningsgudstjänst. ■

Mikael Boström Eric', Organist i Leksand

FAKTA LÄKTARORGEN I LEKSANDS KYRKA

Läktarorgeln stod klar 1895.

Orgelbyggare var Gustav Adolf Setterqvist. Orgeln omfattade 22 stämmor fördelade på två manualer och en pedal.

Orgelhusets arkitekt: Agi Lindeman.

1953-54 sker en ombyggnation

av Åkermans och Lunds orgelfabrik AB. Professor Oscar Lindberg sätter dispositionen* för orgeln.

År 2006 påbörjas projekteringen av ombyggnation.

2013 utses Åkermans och Lund att utföra renoveringen.

2019 ansluts Bergenblad & Jonssons orgelfirma i projektet.

18-19 september 2021 invigs läktarorgeln.

*ORDFÖRKLARINGAR

Manualer: En orgel har ofta flera manualer – dvs klaviatur som spelas med händerna.

Disposition: uppsättningar av tonkällor eller tilläggsanordningar till tonkällor på instrument med flera stämmor.

Orgelrörelsen: en musikinriktning från mitten av 1900-talet som opponerade sig mot romantiska stilideal. Klangligt sökte man sig till medeltid och barock (1600-tal).

 Scouterna

START
måndag 13/9

Nu börjar vi i Leksands församling



**Skaffa en mer spännande fritid
bli scout med oss!**

För dig i årskurs 3 och 4
Måndagar 18.00-20.00 i Leksand (utomhus)
med start måndag 13 september

Anmälan till carolin.from@svenskakyrkan.se
eller direkt från hemsidan

www.svenskakyrkan.se/leksandspastorat/scouterna

Svenska kyrkan 
LEKSAND

Messy
Church

Söndag, 5/9 kl. 16-18
S:t Persgården, Kyrkallén 6, Leksand
– en kväll för små och stora

Bibels berättelser

Skapande
och enkel andakt

Gemensam, vegetarisk
och kostnadsfri måltid

COVID-anpassat.

Begränsat antal deltagare. Först till kvarn.

Svenska kyrkan 
LEKSAND

Nu startar vi upp frukostarna!
på ett smittsäkert sätt.
OBS! Begränsat antal platser.
Förnamlan till Eva Hurtig: 0247-80773

Siljansnäs Prästgård

FRUKOST
FÖR SILJANSNÄS KÖLLOR
ONSDAGAR 9.30-11.00

22 september
20 oktober
24 november
15 december

GubbFrukost
FÖR SILJANSNÄS KARLAR
TORSDAGAR 9.00-11.00

2 september
7 oktober
4 november
2 december

Svenska kyrkan 
SILJANSNÄS

SPAR ANNONSEN



FIKA med oss!

Slink in

måndag-torsdag 9-15

S:t Persgården, Leksand

Fredagsfika

För alla åldrar, fredagar 14-16

Djura sockenstuga

Halv-elva kaffe

onsdagar 10.30-11.30

Siljansnäs Prästgård

Ny och Nyfiken

Öppna samtal om tro,
liv och kyrkans värld

ÅHLS PRÄSTGÅRD
tisdagar kl 18.00-20.00

14 september

12 oktober

9 november

7 december

Välkommen!

önskar Sten Boman, präst

Svenska kyrkan 
ÅHLS FÖRSAMLING

Kyrka

på teckenspråk

Fika, program och andakt



Onsdag kl 18 – 20

S:t Persgården
Kyrkallén 6, Leksand

DATUM

25 augusti

8 och 22 september

6 och 20 oktober

3 och 17 november

1 december



Johan S. Wissner,
teckenspråkig präst
Mobil: 073-508 40 71

E-post: joan.s.wisser@svenskakyrkan.se

Drop-in dop

Har ditt barns eller ditt eget dop
bara inte blivit av?

Våra kyrkor står öppna lördagar kl 13-16

DATUM

25 september i Siljansnäs kyrka

2 oktober i Åhls kyrka, Insjön

9 oktober i Leksands kyrka

Ingen förnamlan behövs.

Innan dopet förs ett dopsamtal som handlar om dopets
innebörd och gudstjänstens moment. Det ska vara enkelt att
låta döpa sig eller sitt barn – det är aldrig för sent!
Vi bjuder på kaffe och tårta!

Har du frågor kontakta
Pastorsexpeditionen i Leksand 0247-807 00
Församlingsexpeditionen i Åhl: 0247-449 40

Svenska kyrkan 

KYRKA
PÅ TORGET

Några fredagar
under sommaren
har internationella
gruppen i Leksand

sålt bla bröd utanför ICA Mårtas.

Vi samlar in till act svenska kyrkan.
Det vill vi fortsätta med nu även i höst!
Håll utkik efter oss och kyrkcykeln!

Nödros för Gaza

Situationen i Gaza är fortsatt spänd.
Förödelsen efter flera veckors konflikt har
drabbat civilbefolkningen hårt.

Just nu handlar insatserna bla om
förnödenheter som mat och vatten,
sjukvård och psykosocialt stöd till
drabbade familjer.

Swisha en gåva
123-131 31 96
Märk din gåva ACT

act
Svenska kyrkan 

Studera Bibeln med oss!

Öppen bibelstudiegrupp i S:t Persgården, Leksand

START måndag 20 september kl 10-11 Varannan måndag.

Ledare: Sture Lundqvist, präst