

**PÅVERKA** SID 2


Var med och påverka vad Svenska kyrkan ska göra genom att rösta i kyrkovalet.

**16 ÅR** SID 6

Har du fyllt 16 år, är medlem i Svenska kyrkan och folkbokförd i Sverige får du rösta.

**TRE VAL** SID 7

I kyrkovalet röstar du i tre val: kyrkofullmäktige i Sollentuna, Stockholms stiftsfullmäktige och kyrkomötet.

**Svenska kyrkan** 

SOLLENTUNA

# KYRK<sup>+</sup> PORTEN

EN TIDNING FRÅN SVENSKA KYRKAN SOLLENTUNA † SEPTEMBER 2021

**SÅ FUNKAR  
KYRKOVALET**

SID 3

Att rösta i kyrkovalet går till på ungefär samma sätt som i de allmänna valen.

**GRUPPERNA** SID 4-5

Möt grupperna som ställer upp i kyrkovalet i Sollentuna.

**RÖSTA I  
KYRKOVALET  
6-19 SEP**

Vad vill du att  
Svenska kyrkan ska göra?

## INTRO

## Min röst

Fick nyligen frågan ”ska du rösta i kyrkovalet?”

”Klart jag ska”, svarade jag automatiskt.

”Varför då?”

Ja, då kom inte svaret lika fort.

Demokratiskt ansvar, rättighet, visst engagemang, tradition, tro, en möjlighet att påverka... Ja där någonstans landade jag. Kanske kan man sammanfatta det med att *jag vill göra någon slags skillnad.*

För så är det. Min röst gör skillnad. Min röst i kyrkovalet påverkar färdriktningen för Svenska kyrkan. Där vi bor och lever. I Stockholm. I Sverige. Den påverkar det arbete Svenska kyrkan bedriver utomlands. Alltifrån krisarbete i Syrien och Egypten till öppna kyrkor i London och Phuket.

Att vara med och påverka är en möjlighet som vi, du och jag som medlemmar i Svenska kyrkan har. En del av oss är aktiva. Andra följer kyrkan lite på håll. Kanske är vi där varje vecka. Kanske vid ett dop eller vigsel. Kanske är det att sjunga i kör eller babysång som lockar. Eller möjligheten att få prata med någon. Kanske är det kyrkobyggnaden som vi värnar om. Eller gudstjänstens gemenskap. Eller bara vetskapen att om något händer så finns det någon där.

Jag tycker att det är härligt att det finns frivilliga i Sollentuna som på sin fritid vill ta på sig ansvaret att utveckla kyrkan de närmaste fyra åren. Demokrati överlever inte av sig själv, det krävs insatser. Min insats den 19 september blir att rösta. För att jag får. *För att jag vill göra någon slags skillnad.*

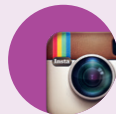
Andréas Lindström, redaktör

PS: Kyrkporten har genom åren haft många olika format och utseende. Allt sedan pandemin bröt ut har Kyrkporten kommit som en helsida i Mitt i Sollentuna en eller flera gånger i månaden. I samband med kyrkovalet utökar vi Kyrkporten till en 8-sidig bilaga. Nästa vecka är vi dock tillbaka som helsida igen.



FACEBOOK

facebook.com/sollentuna.forsamling



INSTAGRAM

@sollentuna\_forsamling



YOUTUBE

”Sollentuna församling”



WEBBPLATS

svenskakyrkan.se/sollentuna



Svenska kyrkan är Sveriges största tros-samfund med 5,8 miljoner medlemmar. Som medlem bidrar du till gemenskap, glädje, fördjupning och sammanhang för dig själv och andra, till exempel genom dop, bröllop, andra gudstjänster, barn- och ungdomsverksamhet, körer och konserter.

Du bidrar också till att bevara vårt gemensamma kulturarv, i form av byggnader och traditioner och du är med och stödjer kyrkans sociala arbete för människor i utsatthet, ensamhet och sorg.

Svenska kyrkan är demokratiskt uppbyggd och beroende av människors engagemang. Alla är välkomna att ta initiativ och dela ansvar. Genom hela kyrkans historia har människor valts för att överlägga och fatta beslut på hela gemenskapens vägnar.

Söndagen den 19 september är det kyrkovalet i Svenska kyrkan. Då har du som medlem möjlighet att rösta på de personer som ska besluta om sådant som påverkar kyrkans verksamhet och framtid.

Här i vår församling, i Stockholms stift och på nationell nivå.

Var ska medarbetarna lägga sin kraft? Vilka verksamheter ska man satsa på? Vad ska vi prioritera?

Om du vill vara med och påverka vad Svenska kyrkan ska göra med sina resurser har du chansen nu! Det gör du genom att rösta i kyrkovalet.

**RÖSTA I  
KYRKOVALET  
6-19 SEP**

### KYRKPORTEN VALEXTRA SEPTEMBER 2021

Redaktion: **Birgitta Sjöberg, Erik Graver, Camilla Belusa, Susanne Davidsson, Andreas Lindström**  
Valsammanställning: **Erik Graver, Susanne Davidsson**  
Redaktör: **Andréas Lindström**  
Ansvarig utgivare: **Lasse Svensson**,  
lasse.svensson@svenskakyrkan.se

Grafisk form: Andréas Lindström  
Omslagsfoto: Alex Giacomini

Upplaga: 34 000  
Svenska kyrkan Sollentuna, Box 13, 191 21 Sollentuna  
Tfn 08-505 51 3 00, Besöksadress: Sköldvägen 10  
svenskakyrkan.se/sollentuna

När Svenska kyrkan går till val fungerar det på samma sätt som i ett val till kommun och riksdag. Du som är medlem röstar på tre olika nivåer: församling, stift och kyrkomöte.

#### Vem får rösta?

Det får alla medlemmarna som är folkbokförda i Sverige. Du måste vara 16 år eller äldre på valdagen. Om du är medlem i Svenska kyrkan får du ett röstkort hemskickat.

De grupper du röstar på kallas nomineringsgrupper. Välj den grupp som du vill ge förtroende att styra kyrkan.

Genom att rösta är du med och påverkar vad Svenska kyrkan ska göra i din församling, i ditt stift och Svenska kyrkan på nationell nivå.

#### Personrösta

I kyrkovalet kan du personrösta på tre kandidater. Du personröstar genom att kryssa för den eller de, maximalt tre personer, som du helst vill se valda. Kryssen ökar kandidaternas möjlighet att bli valda och få representera dig.

## SÅ FUNKAR DET

### KYRKOVALET EN SNABBGENOMGÅNG

Du kan rösta i kyrkovalet på flera olika sätt.

#### Rösta i hela landet

Du behöver inte förtidsrösta i din församling, utan du kan gå till vilken röstningslokal som helst i landet, men du måste ha med dig ditt röstkort och kunna visa giltig legitimation. Röstkortet används för att skicka din röst till din vallokal, där den räknas.

Rösta på valdagen 19 september i din vallokal. På röstkortet, som du fått hem i brevlådan står det vilken som är din vallokal.

Förtidsröstning innebär att du röstar någon annanstans än i din vallokal. Förtidsröstningen startar den 6 september och pågår fram till och med valdagen den 19 september. Du hittar de förtidslokaler som finns i Sollentuna på sidan 8.

Du kan också rösta via bud eller brevröstning. Då behövs ett brevröstningspaket, som du kan hämta eller skicka efter från församlingsexpeditionen. Brevröstningspaketet innehåller en beskrivning av hur du ska göra.

#### Val under en pandemi

Kyrkovalet i år sker under en pandemi. Vi behöver alla hjälpas åt för att göra det så säkert som möjligt. Om du har möjlighet att brev- eller förtidsrösta hjälper du till att hålla valdagen så folkfri som möjligt. Tack!

När vallokalerna stänger görs direkt en preliminär röstsammanräkning. Vartefter de preliminära resultaten blir klara presenteras de på [svenskakyrkan.se/kyrkoval](https://svenskakyrkan.se/kyrkoval).

Läs mer om valet här i tidningen, på [svenskakyrkan.se/sollentuna](https://svenskakyrkan.se/sollentuna) samt [svenskakyrkan.se/kyrkoval](https://svenskakyrkan.se/kyrkoval)!



#### Valnämnden

För kyrkovalets genomförande lokalt ansvarar valnämnden. I uppgiften ingår alltifrån att administrera tillgången till vallokaler till att utse röstmottagare och valförrättare. Läs mer om valnämnden på [svenskakyrkan.se/sollentuna/kyrkovalet2021](https://svenskakyrkan.se/sollentuna/kyrkovalet2021). Valsamordnare är Susanne Davidsson, 08-505 513 02.

**Kyrkoval**  
19 SEP 2021

De grupper som ställer upp i kyrkovalet kallas för nomineringsgrupper. I likhet med politiska partier har de program, ideologiska och teologiska inriktningar och önskemål kring vad Svenska kyrkan ska arbeta mer eller mindre med.

I Sollentuna församling ställer följande nomineringsgrupper upp i valet till kyrkofullmäktige:

- Arbetarepartiet – Socialdemokraterna
- Borgerligt alternativ
- Centerpartiet
- Fria liberaler i Svenska kyrkan FiSK
- Frimodig kyrka
- Partipolitiskt obundna i Svenska kyrkan, POSK
- Sverigedemokraterna

För att underlätta för dig som ska rösta har vi ställt frågor till dessa nomineringsgrupper.

#### TIPS

Fler frågor och svar hittar du på [svenskakyrkan.se/sollentuna/kyrkovalet](http://svenskakyrkan.se/sollentuna/kyrkovalet)



VAL TILL KYRKOFULLMÄKTIGE I

# SOLLENTUNA

## ARBETAREPARTIET - SOCIALDEMOKRATERNA



### VAD SKULLE NI VILJA UTVECKLA I SOLLENTUNA FÖRSAMLING OCH VARFÖR?

Vi Socialdemokrater arbetar ständigt med att främja en öppen och demokratisk folkkyrka dit alla är välkomna. Det är väsentligt att församlingens organisation anpassas efter kyrkans ekonomiska förutsättningar.

### VILKEN ÄR ER HJÄRTEFRÅGA?

Vill vara en öppen folkkyrka. Barn- och ungdomsverksamhet ska vara avgiftsfri och diakonin ska ha tillräckliga resurser för att hjälpa dem som behöver stöd.

### HUR VILL NI HJÄLPA MÄNNISKOR ATT LEVA VAR DAG MED GUD?

Svenska kyrkan ska vara en kyrka som finns där när du behöver den och vars verksamheter ses som en naturlig del av människors liv.

3

### VIKTIGASTE FRÅGORNA

- Förenkla kontakterna med kyrkan vid dop, konfirmation och vigslar.
- Barn- och ungdomsverksamheten ska vara avgiftsfri.
- De ekonomiska resurserna till diakonin ska förstärkas.

#### KONTAKTUPPGIFTER

FACEBOOK: [facebook.com/SocialdemokraternaSollentuna](https://www.facebook.com/SocialdemokraternaSollentuna)  
 WEBB: [socialdemokraternasollentuna.se](http://socialdemokraternasollentuna.se)  
 KONTAKTPERSON: Lilian Lama  
[lilian.lama@svenskakyrkan.se](mailto:lilian.lama@svenskakyrkan.se)  
 070-043 66 65

## BORGERLIGT ALTERNATIV



### VAD SKULLE NI VILJA UTVECKLA I SOLLENTUNA FÖRSAMLING OCH VARFÖR?

Borgerligt alternativ vill öppna för: profan minnesstund och begravning i S:t Eriks kyrka, ny verksamhet i Väsjöområdet, gärna med annan aktör, skolavslutning i kyrkan, stöd till skolor och arbetsplatser av kyrkans personal, tanken på seniorboende med kyrklig inriktning samt avgiftsfri barn- och ungdomsverksamhet. Hjälpverksamheten/diakonin ska vara tillgänglig för alla även på nätet.

### VILKEN ÄR ER HJÄRTEFRÅGA?

Verksamheten ska bedrivas med fokus på det lokala arbetet i våra kyrkor, så nära församlingsmedlemmarna som möjligt och med så liten och effektiv central verksamhet som möjligt. Vi vill också göra kyrkan mer synlig i samhället.

### HUR VILL NI HJÄLPA MÄNNISKOR ATT LEVA VAR DAG MED GUD?

Gärna en kort morgonbön respektive kort kvällsandakt på nätet för en stunds eftertanke. Vi vill värna att ha kyrkorna öppna så mycket som möjligt även på vardagsmorgnar/eftermiddagar när pandemin lagt sig.

3

### VIKTIGASTE FRÅGORNA

- Säkerställa att så mycket av resurserna som möjligt styrs mot verksamheten vid våra olika kyrkor (nära församlingsmedlemmarna).
- Kraftsamla till det redan utmärkta konfirmandarbetet och uppmuntra ytterligare vägar för att öka antalet unga och äldre konfirmander.
- Hålla kyrkoavgiften och övriga avgifter så låga att det inte är ett hinder för den som vill vara medlem.

#### KONTAKTUPPGIFTER

WEBB: [borgerligtalternativ.nu/sollentuna](http://borgerligtalternativ.nu/sollentuna)  
 KONTAKTPERSON: Marie Hård,  
 070-395 18 55  
[marie.hard@svenskakyrkan.se](mailto:marie.hard@svenskakyrkan.se)

## CENTERPARTIET



### VAD SKULLE NI VILJA UTVECKLA I SOLLENTUNA FÖRSAMLING OCH VARFÖR?

Kyrkan behövs mer än någonsin nu i tider av tilltagande våld, otrygghet, flyktingkriser, social oro och klimatkriser. Centerpartiet vill bidra till att Kyrkan är en trygg plats i samhället som välkomnar alla. Vi vill se en modern folkkyrka som präglas av hög tillgänglighet, delaktighet, respekt och glädje och som är lättillgänglig och öppen för alla. Centerpartiet ska vara de enskilda medlemmarnas självklara röst och arbeta för att väljarnas möjligheter att påverka kyrkan förstärks. Vi vill bidra till en aktiv kyrka som finns till hands i livets alla skeden – såväl i vardagens helg och glädje, som ett stöd i svåra stunder, kriser, sorg och katastrofer. Fortsatt fokus ska sättas på Kyrkans kulturliv. Musik, bildkonst, dans, teater, litteratur och övrig kultur berikar. Den omfattande kör- och musikverksamhet som vuxit fram och fått en betydande plats i Sollentuna är del i en folkrörelse som ska stödjas och utvecklas ytterligare.

### VILKEN ÄR ER HJÄRTEFRÅGA?

Diakoni och socialt engagemang. Sollentuna församling ska ges förutsättningar att bedriva ett aktivt socialt arbete, med uppsökande och generös diakoni. Vår sociala omsorg om människor kan ske på samhällets uppdrag som utförare eller som en kraft som tar vid när samhällets ansvar upphör eller resurserna sviker. Centerpartiet arbetar för att utveckla diakonin och stärka kontakterna mellan kommunen, kyrkan och andra ideella frivilligorganisationer. Tillsammans kan vi bidra till att bryta utanförskapet, skapa trygghet och se till att hjälp och stöd når fram till de som verkligen behöver det. Vi vill se en kyrka med ett starkt engagemang för solidaritet mellan människor. Både i Sverige och i andra länder. Självklart tar vi avstånd från rasism och främlingsfientlighet.

### HUR VILL NI HJÄLPA MÄNNISKOR ATT LEVA VAR DAG MED GUD?

Genom att ständigt välkomna alla och envar till våra olika aktiviteter i församlingen, oavsett kulturell, ekonomisk eller etnisk bakgrund, vid tidpunkter som passar just dem. Utan att vara påtvingande eller krävande, men toleranta, förstående och inbjudande.

3

### VIKTIGASTE FRÅGORNA

- Kyrkan ska vara en trygg plats i samhället som är öppen för alla, oavsett kulturell, ekonomisk eller etnisk bakgrund.
- Sollentuna församling ska ges förutsättningar att bedriva ett aktivt socialt arbete, med uppsökande och generös diakoni.
- Den omfattande kör- och musikverksamhet som vuxit fram och fått en betydande plats inom Svenska kyrkan i Sollentuna är del i en folkrörelse som ska stödjas och utvecklas ytterligare..

#### KONTAKTUPPGIFTER

WEBB: [centerpartiet.se/kyrkovalet-2021](http://centerpartiet.se/kyrkovalet-2021)  
 KONTAKTPERSON: Bernt Josephson  
[bernt.josephson@svenskakyrkan.se](mailto:bernt.josephson@svenskakyrkan.se)  
 070-663 61 51

## FRIA LIBERALER I SVENSKA KYRKAN FISK



### VAD SKULLE NI VILJA UTVECKLA I SOLLENTUNA FÖRSAMLING OCH VARFÖR?

Vi vill utveckla kyrkans sociala arbete, där diakonin är en stor hörnsten, för att stödja människor praktiskt i olika svåra situationer. Det kan vara stöd till kvinnojourer och ensamstående föräldrar. Framför allt vill vi fokusera på dem som hamnat mellan olika offentliga verksamheters ansvarsområden. För oss är det viktigt att aktivt stödja bevarandet av det rika kulturarv som kyrkan står för så att det finns tillgängligt för framtida generationer. Den omfattande och nyligen avslutade renoveringen av Sollentuna kyrka, byggd för mer än 800 år sedan, är ett bra exempel på detta. Ett annat kulturellt arv som vi vill stödja är musiklivet och inte minst den breda körtraditionen, som är något unikt för Sollentuna.

### VILKEN ÄR ER HJÄRTEFRÅGA?

Vår hjärtefråga är kyrkans sociala arbete, där diakonin är en stor hörnsten.

### HUR VILL NI HJÄLPA MÄNNISKOR ATT LEVA VAR DAG MED GUD?

Kyrkan behöver erbjuda något till alla, oavsett om man är troende eller inte. Mässa, aktiviteter som bibelstudier och körsång är en självklar del av församlingens verksamhet. Det finns ett brett stöd att stödja bevarandet av kyrkans rika kulturarv och de traditioner som finns. Kyrkans sociala arbete har också ett starkt stöd och är tillgängligt också för gemene man, exempelvis om man har kommit in i en livskris. Det är också många av oss som inte tagit sig tid att reflektera över frågor som livets mening och kyrkan ska kunna erbjuda något även för dessa. En sådan möjlighet är Alphakurserna, som ger möjligheter att utforska de stora frågorna kring tro och ger kunskap om grunderna i den kristna tron

## 3 VIKTIGASTE FRÅGORNA

- Utveckla det sociala arbetet, där diakonin är en stor hörnsten
- För oss är det viktigt att stödja bevarandet av det rika kulturarv inkl. musiken, som kyrkan står för.
- Vi vill stödja en uppsökande ungdomsverksamhet, där ungdomarna kan få stöd att utforska sin tro.

### KONTAKTUPPGIFTER

FACEBOOK: @fisksollentuna  
WEBB: frialiberalerisvenskakyrkan.se  
KONTAKTPERSON: Britt Marie Lindberg,  
brittmarilindberg44@gmail.com  
072-716 88 22

## FRIMODIG KYRKA



### VAD SKULLE NI VILJA UTVECKLA I SOLLENTUNA FÖRSAMLING OCH VARFÖR?

Frimodig kyrka önskar att Sollentuna församling ska vara en församling där Jesus alltid är centrum i allt arbete och i alla beslut, snarare än att beslut fattas utifrån politiska idéer och ideologier. Vi vill att församlingens arbete präglas av kärlek och trohet till Bibeln, omsorg och öppenhet mot alla människor, ansvarstagande för skapelsen och en iver att föra allt fler till en levande relation med Jesus Kristus.

### VILKEN ÄR ER HJÄRTEFRÅGA?

Att verka för att församlingens grundläggande uppgift ska vila på grunderna: Gudstjänst · Undervisning · Diakoni · Mission. Allt detta måste formas utifrån det faktum att Jesus är Herren.

### HUR VILL NI HJÄLPA MÄNNISKOR ATT LEVA VAR DAG MED GUD?

Den tro vi en gång döptes till tar ett helt liv att lära. Svenska kyrkan och dess församlingar har ett ansvar att sakligt och ärligt presentera budskapet om Jesus Kristus för alla, både barn och vuxna. Målet är att det som är Kyrkans tro också skall bli den enskildes personliga tro. Svenska kyrkan behöver därför vidareutveckla metoder för att presentera den kristna tron på ett trovärdigt och inspirerande sätt.

## 3 VIKTIGASTE FRÅGORNA

- Vägen för Svenska kyrkan – En kyrka fri från politiska partier, beslut måste grundas på kyrkans bekännelse och inte på ett partipolitiskt program.
- Sanningen för Svenska kyrkan – Jesus Kristus ska vara centrum i alla beslut och allt arbete i Svenska kyrkan.
- Livet för Svenska kyrkan – Levande Gudstjänstgemenskaper kring Ordet och Sakramenten.

### KONTAKTUPPGIFTER

FACEBOOK: Frimodig kyrka  
WEBB: frimodigkyrka.se  
KONTAKTPERSON: Fredrik Ehmer  
076-860 86 312

## POSK – PARTIPOLITISKT OBUNDNA I SVENSKA KYRKAN



### VAD SKULLE NI VILJA UTVECKLA I SOLLENTUNA FÖRSAMLING OCH VARFÖR?

Vi arbetar för öppen, levande kyrka som ser och möter människor i livets alla skeenden med tro, hopp och kärlek. POSK samlar en mångfald av människor med olika yrken och kompetenser, som har det gemensamt att vi tillsammans med alla anställda medarbetare vill göra Sollentuna församling ännu bättre. Som största nomineringsgrupp vill vi framgångsrikt fortsätta att ta ansvar för församlingens långsiktiga ekonomi och att all verksamhet bedrivs på ett hållbart och effektivt sätt.

### VILKEN ÄR ER HJÄRTEFRÅGA?

POSK vill frigöra mer resurser till församlingens grundläggande uppgifter och verksamheter i och kring våra lokala kyrkor. Med minskade ekonomiska resurser vill vi effektivisera den centrala administrationen och utveckla möjligheten till ökat ideellt engagemang. Vi vill värna alla människors lika och unika värde och arbeta för en kyrka som välkomnar alla oavsett kön, ålder, hudfärg, politisk övertygelse eller sexuell läggning. POSK bejakar att samkönade par har samma rätt och möjlighet att gifta sig i kyrkan som heterosexuella par. Vi stödjer också till fullo den nationella POSK-linjen att avskaffa de partipolitiska strukturerna i Svenska kyrkan och införa ett billigare och effektivare valsystem.

### HUR VILL NI HJÄLPA MÄNNISKOR ATT LEVA VAR DAG MED GUD?

Vi fortsätter satsa på barn och unga, så att fler vill döpas, konfirmeras och delta i församlingens barn- och ungdomsverksamhet. POSK vill se fler samlingsplatser för familjer och äldre. Det ska erbjudas former för ökat ideellt engagemang och volontärer att aktivt delta i församlingsarbetet. Församlingens körer och musikliv ska ges möjlighet att sprida och förnya kyrkans musikskatt. Det skall finnas kurser, gemensamma aktiviteter och vägar till fördjupad andlighet där människor oavsett ålder kan uttrycka både tro och tvivel. Vi vill långsiktigt bygga diakonala nätverk mellan människor som hjälper och stöttar varandra. Kyrkan skall ge ett tydligt bidrag i klimatfrågan. När vi på ett hållbart sätt förvaltar våra fastigheter och kyrkogårdar är vi en del i att vända krisen för människor och miljö.

## 3 VIKTIGASTE FRÅGORNA

- POSK vill bryta den politiserande styrningen av Svenska kyrkan som är kostsam och lika lite relevant som att till exempel Sollentuna fotbollsklubb skulle styras av politiska partier.
- POSK vill effektivisera den centrala administrationen, frigöra resurser till de lokala kyrkorna och öka inslaget av ideellt engagemang för att bredda musik, körliv och andra meningsfulla aktiviteter.
- POSK vill fortsätta satsa på barn och unga, så att fler vill döpas, konfirmeras och delta i församlingens barn- och ungdomsverksamhet som en grund för fortsatt församlingsliv och vuxenliv.

### KONTAKTUPPGIFTER

FACEBOOK: facebook.com/posksollentuna  
WEBB: posk.se/sollentuna  
KONTAKTPERSON: Kristofer Runow  
kristofer.runow@svenskakyrkan.se  
070-855 24 02

## SVERIGEDEMOKRATERNA



### VAD SKULLE NI VILJA UTVECKLA I SOLLENTUNA FÖRSAMLING OCH VARFÖR?

Hjälpa svenska medborgare som är hemlösa med bostad, arbete och kontakt med myndigheter. Värna våra kristna högtider och traditioner. Att kyrkan ger förutsättningar för barn och ungdomar att möta kristendomen på ett naturligt sätt t ex genom skolavslutningar etc. Tillgängliggöra kyrkans kulturskatter bland annat genom digitalisering.

### VILKEN ÄR ER HJÄRTEFRÅGA?

Svenska kyrkans förvaltning och utveckling är en angelägenhet för alla svenskar. Troende såväl som icke troende. Svenska kyrkan och kristendomen är oupplösligt sammanflätade med vårt lands kultur och historia. Vi vill därför att kyrkan fokuserar på de fyra grundstenarna som gudstjänst, mission, undervisning och diakoni samt att kyrkan har respekt för sitt kulturarv, sin kristna tro och identitet.

### HUR VILL NI HJÄLPA MÄNNISKOR ATT LEVA VAR DAG MED GUD?

Kyrkan ska finnas till för de som behöver den. Men relationen till Gud är en andlig fråga som vi lämnar över till den enskilde.

## 3 VIKTIGASTE FRÅGORNA

- Kyrkans kärnverksamhet med tydlig kristen identitet
- Förvalta och värna vårt kristna kulturarv
- Socialt utsatta och hemlösa svenskar

### KONTAKTUPPGIFTER

FACEBOOK: Sverigedemokraterna Sollentuna  
WEBB: sollentuna.sd.se  
KONTAKTPERSON: Peter Berggren  
peter.berggren@svenskakyrkan.se  
073-905 20 20

Utanför Sollentuna centrum och Sollentuna kyrka träffade Kyrkporten Sophie, Joakim, Eva och Göran och ställde frågan:

## Varför kommer du rösta i kyrkovalet?



### Sophie Friberg

Jag fick röstkortet nyligen och har inte läst så mycket om valet ännu, men jag tycker det är viktigt att vara med och rösta så att man får en chans att visa vad man tycker.



### Joakim Jäderström

Jag tycker det är viktigt att rösta i kyrkovalet. Kyrkan har en viktig funktion i samhället, som inte kan fyllas av det övriga civilsamhället. Personligen vill jag också vara med och påverka lokalt.



### Eva Martin

Det är en bra fråga. Jag vill att kyrkan ska handla mycket om tro, körsång, musik och dop. Jag tycker inte att det ska handla så mycket om politik.



### Göran Schantz

Jag röstar i kyrkovalet för att jag vill påverka politiseringen av kyrkan. Jag vill att Svenska kyrkan ska handla om Gud, människan, syndernas förlåtelse och medmänsklighet precis det Jesus sa.

Enkät: Arne Hyckenberg



Kyrkovalet liknar det allmänna valet. Valsedlar och valkuvert finns i lokalen där du röstar.

Foto: Magnus Aronsson

## KYRKOVALET ÄR ETT

# MEDLEMSVAL!

Söndagen den 19 september är det kyrkovalet i Svenska kyrkan. Då har du som medlem möjlighet att rösta på de personer som ska besluta om sådant som påverkar kyrkans verksamhet och framtid.

Svenska kyrkan har 5,8 miljoner medlemmar, cirka 21 600 anställda och tusentals och åter tusentals frivilliga. Vart fjärde år hålls det val då drygt 19 400 förtroendeuppdrag ska fördelas. I kyrkovalet 2021 är det 5 miljoner personer som har rösträtt. Det är medlemmar som är minst 16 år gamla på valdagen den 19 september.

**FÖR SVENSKA** kyrkan är medlemmarnas inflytande viktigt. I kyrkovalet röstar medlemmarna om vilka som ska vara med och bestämma i Svenska kyrkan de kommande fyra åren på tre olika nivåer: lokalt, regionalt och nationellt. Parallellt med de nivåerna finns också ett religiöst, teologiskt, ledarskap i form av kyrkoherdar, biskopar och ärkebiskopen.

**PERSONER SOM** ställer upp i kyrkovalet kallas för kandidater. De representerar olika nomineringsgrupper. Nomineringsgrupperna driver de frågor som de tycker är viktiga för Svenska kyrkan och i kyrkovalet röstar man på de nomineringsgrupper och kandidater som man tycker bäst representerar ens egna åsikter.

**PÅ DEN** lokala nivån är det kyrkofullmäktige som man väljer. Kyrkofullmäktige utser sedan ett

kyrkoråd, som är som församlingens styrelse. Där sitter också kyrkoherden med, som leder församlingens arbete.

Kyrkofullmäktige fattar de beslut som påverkar medlemmarna mest. Det handlar till exempel om vad församlingen ska arbeta mer med, om det är nya inriktningar och stora satsningar som ska göras, eller om det är verksamheter som ska läggas ned eller slås ihop.

De nomineringsgrupper som ställer upp i valet till kyrkofullmäktige i Sollentuna församling är:

- Arbetarepartiet - Socialdemokraterna
- Borgerligt alternativ
- Centerpartiet
- Fria liberaler i Svenska kyrkan FiSK
- Frimodig kyrka
- POSK - Partipolitiskt obundna i Svenska kyrkan
- Sverigedemokraterna

**PÅ REGIONAL** nivå väljer man ledamöter till stiftsfullmäktige. Det finns 13 stift och deras uppgift är att stötta församlingarnas arbete och att se till att församlingarna följer lagar och regler som finns om deras verksamhet. Ska en kyrka renoveras kan stiftet hjälpa till med expertiskunskap. Finns stora behov som till exempel många hemlösa, kan stiftet sam-

ordna hjälpinsatser. Stiftet utser också församlingar som bedriver verksamhet på finska, samiska och teckenspråk till exempel.

**HÖGSTA BESLUTANDE** organ inom Svenska kyrkan är Kyrkomötet med 251 ledamöter. Det har möten två gånger om året och kan jämföras med riksdagen. Här tas principiella beslut som är viktiga. Vilka psalmer ska fin-

nas i psalmboken? Hur ska gudstjänsterna genomföras? Vilka riktlinjer ska finnas för Svenska kyrkans arbete för klimatet? Det är exempel på frågor som kyrkomötet har hand om.

När kyrkomötet inte sammanträder är det kyrkostyrelsen som leder det nationella arbetet. Det är kyrkomötet som utser de 14 ledamöterna och ärkebiskopen är dess ordförande.

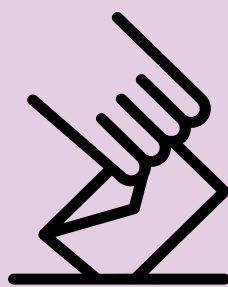


Den 19 september är det kyrkovalet. Då väljer du personer och grupper som är med och beslutar om kyrkans prioriteringar.

Foto: Arne Hyckenberg, Magnus Aronsson

## FRÅGOR OCH

## SVAR

**NÄR ÄR KYRKOVALET?**

Söndag den 19 september 2021 är det kyrkovalet. I Svenska kyrkan är det val vart fjärde år och alltid den tredje söndagen i september.

**VAD VÄLJER JAG TILL?**

I kyrkovalet väljer du de personer som ska få förtroendet att styra kyrkan de kommande fyra åren. Direkta val sker till kyrkofullmäktige i församlingen, till stiftsfullmäktige i stiftet och till kyrkomötet på den nationella nivån.

**VILKA KAN JAG RÖSTA PÅ I KYRKOVALET?**

De grupper som ställer upp i kyrkovalet kallas för nomineringsgrupper. I likhet med politiska partier har de program, ideologiska och teologiska inriktningar och önskemål kring vad Svenska kyrkan ska arbeta mer eller mindre med.

**ÄR DET MÖJLIGT ATT PERSONRÖSTA?**

Ja, på valsedeln kan du markera upp till tre personer som du helst vill se valda.

**HUR MÅNGA ÄR RÖSTBERÄTTIGADE?**

Cirka 5 miljoner av Svenska kyrkans medlemmar är röstberättigade.

**ÄR JAG RÖSTBERÄTTIGAD?**

För att kunna rösta i Kyrkovalet ska du vara medlem i Svenska kyrkan, vara kyrkbokförd i en församling i Sverige och ha fyllt 16 år senast på valdagen. Men, du måste också finnas upptagen i röstlängden. Röstlängden baseras på uppgifter som hämtas ur Kyrkbokföringen 30 dagar före valdagen.

**NÄR KOMMER RÖSTKORTEN?**

Alla som har rösträtt får ett röstkort som skickas ut till folkbokföringsadressen. Du bör ha fått ditt röstkort senast 1 september.

**JAG HAR FÖRLORAT MITT RÖSTKORT**

Har du tappat bort ditt röstkort kan du själv beställa ett nytt på [svenskakyrkan.se/kyrkoval](http://svenskakyrkan.se/kyrkoval) eller vända dig till en församlings- eller pastorexpedition för att få ett nytt utskrivet. Beställer du via webb/telefon skickas röstkortet till din folkbokföringsadress. Beställer du på plats behöver du ha med dig en ID-handling.

**VAR KAN JAG RÖSTA?**

På röstkortet finns uppgifter om vilken vallokal du ska rösta i och

vilka val du har rätt att rösta till. På röstkortet finns också information om vilken röstningslokal du kan förtidsrösta i, som ligger inom ditt valområde. Du kan förtidsrösta i samtliga röstningslokaler i hela landet, 6–19 september. *Tid/plats för i Sollentuna hittar du på sista sidan.*

**ATT FÖRTIDSRÖSTA 6–19 SEPTEMBER**

– *På platser i hela landet*  
Förtidsröstning innebär att du röstar någon annanstans än i din vallokal. Förtidsröstningen startar den 6 september och pågår fram till och med valdagen den 19 september. Alla röster som läggs i förtidsröstningslokaler kallas för förtidsröster, även om röstningen sker på valdagen. Du måste ha med dig ditt röstkort och kunna bevisa att du är du. Röstkortet används för att skicka din röst till din vallokal, där den räknas.

**– Brevrösta**

Om du inte själv kan ta dig till vallokalen på valdagen, eller inte kan eller vill förtidsrösta, kan du brev-rösta. Det gäller också för dig som vistas utomlands. Du behöver vara folkbokförd i en församling i Sverige för att kunna delta i kyrkovalet. Det räcker alltså inte med att "bara" vara medlem i Svenska kyrkan. För att brev-rösta behöver du ett brev-röstningspaket. Det kan du hämta antingen på en församlings- /pastorexpedition (eller motsvarande) samt på stiftskanslier och på kyrkokansliet i Uppsala. Du kan brev-rösta när du har fått ditt röstkort. Posta din brev-röst så att den är framme hos stiftsstyrelsen senast fredag den 17 september 2021. På ytterkuvertet ska du skriftligt ha intygat att du själv lagt valsedlarna i kuverten i närvaro av två vittnen. De två vittnena ska också ha intygat detta på kuvertet. Bud och vittnen behöver vara minst 18 år gamla.

**– Att rösta med bud**

Att rösta via bud innebär att en person lämnar över dina röster i ett särskilt, igenklätt kuvert (ytterkuvert för brev- och bud-röst (K4) antingen på valdagen i din vallokal, eller som förtidsröstning i den församling eller pastorat du tillhör, under perioden 6 till 19 september, om du själv inte har möjlighet att ta dig till vallokalen. Budet behöver ha med sig ID-handling. På ytterkuvertet ska du skriftligt ha intygat att du själv lagt valsedlarna i kuverten i närva-

ro av två vittnen. De två vittnena ska också ha intygat detta på kuvertet. Bud och vittnen behöver vara minst 18 år gamla.

**ATT RÖSTA PÅ VALDAGEN 19 SEPTEMBER**

– *I din vallokal*  
Vallokalen är bara öppen på valdagen. På röstkortet, står det vilken som är din vallokal. Glöm inte legitimation! I vallokalen prickas du av i röstlängden och dina röster läggs ner i valurnorna.

**– I förtidsröstningslokaler**

Förtidsröstning innebär att du röstar någon annanstans än i din vallokal. Du kan inte förtidsrösta i en vallokal. Alla röster som läggs i förtidsröstningslokaler kallas för förtidsröster, även om röstningen sker på valdagen. Du måste ha med dig ditt röstkort och legitimation.

**KAN JAG RÖSTA UTOMLANDS?**

Om du är folkbokförd i Sverige men vistas utomlands i samband med valet kan du ändå rösta. Har du inte fått med dig något brev-röstningspaket på din utlandsresa så finns det brev-röstningspaket att hämta på de flesta av Svenska kyrkans utlandsförsamlingar. Du skickar själv din brev-röst till kyrkostyrelsen (adressen finns i brev-röstningspaketet). Den måste skickas så att den är framme hos kyrkostyrelsen senast onsdag 15 september. Om du behöver ett nytt röstkort kan utlandsförsamlingen hjälpa dig att ta fram ett sådant. Du måste hämta ut röstkortet personligen på utlandskyrkan och legitimera dig.

**NÄR PRESENTERAS VALRESULTATET?**

De första preliminära och någorlunda säkra valresultaten brukar vara klara runt midnatt på valdagen. En faktor som påverkar är hur många som har förtidsröstat, eftersom en del av de rösterna räknas senare. Vartefters de preliminära resultaten blir klara presenteras de på [www.svenskakyrkan.se/kyrkoval](http://www.svenskakyrkan.se/kyrkoval). Det slutgiltiga resultatet presenteras först när stiftsstyrelserna är klara med den slutliga sammanräkningen, vilket är ca tre-fyra veckor efter valet.

**VAR FINNS MER INFORMATION?**

På [www.svenskakyrkan.se/kyrkoval](http://www.svenskakyrkan.se/kyrkoval) och röstkortet hittar du ytterligare information.

## TRE VAL

I kyrkovalet röstar du på tre olika nivåer: kyrkomöte, stift och församling

## HELA SVENSKA KYRKAN

## Val till kyrkomötet

Kyrkomötet är Svenska kyrkans högsta beslutande organ. Det beslutar om kyrkans gemensamma och övergripande frågor. Kyrkomötet behandlar också frågor om hur till exempel kyrkan ska arbeta med klimatfrågor och vilka psalmer som ska finnas i psalmboken.



## DESSA NOMINERINGSGRUPPER STÄLLER UPP FÖR VAL TILL KYRKOMÖTET

- Alternativ för Sverige
- Arbetarepartiet
- Socialdemokraterna
- Borgerligt alternativ
- Centerpartiet
- Fria liberaler i Svenska kyrkan FiSK
- Frimodig kyrka
- Gröna Kristna
- Kristdemokrater i Svenska kyrkan
- Miljöpartister i Svenska kyrkan De Gröna
- Partipolitiskt obundna i Svenska kyrkan
- Sverigedemokraterna
- Vänstern i Svenska Kyrkan
- Öppen kyrka – en kyrka för alla

## STIFTET – STOCKHOLM

## Val till stiftsfullmäktige

Svenska kyrkan är indelad i 13 stift. Sollentuna församling tillhör Stockholms stift. Stiftens främsta uppgift är att stödja församlingarna i deras verksamhet och förvaltning. Stiftsfullmäktige är stiftets högsta beslutande organ.



## DESSA NOMINERINGSGRUPPER STÄLLER UPP FÖR VAL TILL STOCKHOLMS STIFTSFULLMÄKTIGE:

- Alternativ för Sverige
- Arbetarepartiet
- Socialdemokraterna
- Borgerligt alternativ
- Centerpartiet
- Fria liberaler i Svenska kyrkan FiSK
- Frimodig kyrka
- Gröna Kristna
- Kristdemokrater i Svenska kyrkan
- Miljöpartister i Svenska kyrkan De Gröna
- Partipolitiskt obundna i Svenska kyrkan
- Sverigedemokraterna
- Vänstern i Svenska Kyrkan
- Öppen kyrka – en kyrka för alla

## FÖRSAMLINGEN – SOLLENTUNA

## Val till kyrkofullmäktige

Du väljer till kyrkofullmäktige i Sollentunas församling. Kyrkofullmäktige har det övergripande ansvaret för församlingens ekonomi och verksamhetsinriktning.



## DESSA NOMINERINGSGRUPPER STÄLLER UPP FÖR VAL TILL KYRKOFULLMÄKTIGE I SOLLENTUNA FÖRSAMLING

- Arbetarepartiet
- Socialdemokraterna
- Borgerligt alternativ
- Centerpartiet
- Fria liberaler i Svenska kyrkan FiSK
- Frimodig kyrka
- Partipolitiskt obundna i Svenska kyrkan
- Sverigedemokraterna

## TIPS

Alla nomineringsgrupper och kandidater som ställer upp i kyrkovalet i Sverige hittar du på [kandidatvisning.svenskakyrkan.se](http://kandidatvisning.svenskakyrkan.se). Det går att söka antingen efter postnummer eller via stift, kommun eller församling.

6–19 SEPTEMBER

## HÄR RÖSTAR DU



Att rösta i kyrkovalet går till på ungefär samma sätt som i de allmänna valen. Du kan antingen rösta på själva valdagen den 19 september eller förtidsrösta.

## FÖRTIDSRÖSTNING 6–19 SEPTEMBER

## TUREBERGSKYRKAN

Café Blå, Sköldvägen 12

Måndag 6 september kl 09.00–16.00  
 Tisdag 7 september kl 09.00–16.00  
 Onsdag 8 september kl 09.00–16.00  
 Torsdag 9 september kl 09.00–16.00  
 Torsdag 9 september kl 17.00–20.00  
 Fredag 10 september kl 09.00–15.00  
 Lördag 11 september kl 12.00–16.00  
 Söndag 12 september kl 14.00–17.00  
 Måndag 13 september kl 09.00–16.00  
 Tisdag 14 september kl 09.00–16.00  
 Onsdag 15 september kl 09.00–16.00  
 Torsdag 16 september kl 09.00–16.00  
 Torsdag 16 september kl 17.00–20.00  
 Fredag 17 september kl 09.00–15.00  
 Lördag 18 september kl 12.00–16.00

## KUMMELBY KYRKA

Sollentunavägen 83

Onsdag 8 september kl 16.00–19.00  
 Torsdag 9 september kl 17.00–19.00  
 Fredag 10 september kl 14.00–15.00  
 Fredag 10 september kl 17.00–19.00  
 Lördag 11 september kl 11.00–14.00  
 Söndag 12 september kl 11.00–13.00  
 Tisdag 14 september kl 09.30–11.30  
 Onsdag 15 september kl 17.00–19.00  
 Fredag 17 september kl 14.30–17.30

## SOLLENTUNA CENTRUM

Tisdag 14 september kl 11.00–14.00  
 Onsdag 15 september kl 11.00–14.00

## VALDAGEN 19 SEPTEMBER KL 09.00–20.00

Valdistrikt 1, S:t Larsgården, Prästgårdsvägen 4  
 Valdistrikt 2, Runbackaskolan, Kornettvägen 42  
 Valdistrikt 3, Edsbergskyrkan, Kaplansbacken 2  
 Valdistrikt 4, Häggviksskolan, Sollentunavägen 265–267

## EDSBERGSKYRKAN

Kaplansbacken 2

Måndag 6 september kl 10.00–12.00  
 Tisdag 7 september kl 17.00–19.00  
 Onsdag 8 september kl 13.00–15.00  
 Torsdag 9 september kl 13.00–15.00  
 Fredag 10 september kl 13.00–15.00  
 Söndag 12 september kl 12.15–14.15  
 Måndag 13 september kl 10.00–12.00  
 Tisdag 14 september kl 13.00–15.00  
 Onsdag 15 september kl 13.00–15.00  
 Torsdag 16 september kl 17.00–19:30  
 Fredag 17 september kl 13.00–15.00

## S:T LARSGÅRDEN

Prästgårdsvägen 4

Måndag 6 september kl 11.00–13.00  
 Tisdag 7 september kl 11.00–13.00  
 Onsdag 8 september kl 11.00–13.00  
 Torsdag 9 september kl 17.00–19.00  
 Fredag 10 september kl 08.30–10.30  
 Söndag 12 september kl 12.00–14.00  
 Måndag 13 september kl 11.00–13.00  
 Tisdag 14 september kl 11.00–13.00  
 Onsdag 15 september kl 17.00–19.00  
 Torsdag 16 september kl 08.30–10.30  
 Fredag 17 september kl 08.30–10.30

## FÖRSAMLINGSHUSET, RECEPTIONEN

Sköldvägen 10 A  
 Söndag 19 september kl 09.00–20.00

Valdistrikt 5, Turebergsskolan, Bygatan 78  
 Valdistrikt 6, Turebergskyrkan, Sköldvägen 12A–B  
 Valdistrikt 7, Kärrdalsskolan, Lomvägen 23  
 Valdistrikt 8, Kummelby kyrka, Sollentunavägen 83

## Så bra att du är med!

Vi är många, nästan sex miljoner personer i Svenska kyrkan. Och i Sollentuna upp emot 35 000. Vi är många. Vilken mångfald, och rikedom och variation, vi tillsammans. Vilka möjligheter, när vi tillsammans är Kyrka. Olikheter som berikar. Fantastiskt, med kyrkan, denna mångfald av människor som hör ihop – i Jesus. Det var ju så allt började.

EN AV bilderna i Bibeln som används om kyrkan är "kroppen", Kristus kropp. Just det. Alla dessa olika kroppsdelar. Lemmar. Medlemmar. Alla behövs. Och vår gemensamma uppgift: vara Kyrka och göra Jesus konkret. Kött och blod. Bön och arbete. Ålska!

*Så bra att du är med.*

VET DU, att just nu i dagarna, har vi i församlingen lämnat 100 000 kr till ACT till akut stöd för människor i Afghanistan. Pengarna är budgeterade till internationellt katastrofstöd. När vi nu vill hjälpa tar vi hjälp av andra kyrkor som finns nära och har kanalerna i och kring Afghanistan. ACT, Action by Churches Together. Så bra att vi är riktigt många! Samtidigt, här på hemmaplan har vi kört igång, gudstjänster, körer, grupper, konfirmander. Mer kommer. Och under värsta tiden i pandemin kunde vi, tillsammans med andra, hjälpa andra, med stöd, samtal och matkassar. Dessutom, en av våra kyrkor, Edsbergskyrkan, blev vaccinationscentral.

*Så bra att du är med!  
 Vi är kyrka tillsammans.*

FÖR NÅGRA av oss kyrkan mest när det är dags för dop, konfirmation, bröllop... och den dagen när vi behöver hjälp med begravning. För andra är kyrkan att få vara med i någon av våra grupper, vara volontär, sjunga i kören. Många har sin trygga vana att gå i kyrkan på söndag. Åter andra är tacksamma bara att "hon" står där, kyrkan, mitt i byn. I Sollentuna, Edsberg, Tureberg, Kummelby, på Silverdal och uppe på berget, S:t Erik. Din kyrka. Med allt vad det innebär.

OCH NU – kyrkovalet! Där du är med och väljer. I vår församling finns sju grupper med många församlingsbor som ställer upp. Det är din röst du ger, ett förtroende till andra att ta ansvar i församlingen.

ALLT BÖRJADE med Jesus. Och att vi över huvud taget har en församling i Sollentuna, och kyrkovalet, är för att Jesus sa, kanske det sista han sa, till sina lärjungar: Gå ut i hela världen, gör lärjungar, döpa, lär, undervisa. Och, jag är med er. Hela tiden. Alla dagar. Jag ska aldrig lämna er eller överge er. Gå ut, var kyrka, för människors skull.

SEN DESS har människor kallats och valt, händer lagts på huvuden, apostlarna som valde nya sändebud, händer som lagts på valda biskopar, händer som lagts på de som vigts till tjänst, med uppdrag att föra budskapet vidare, ända sen dess... en obruten historisk länk från då till nu. Vi är, som man säger, en episkopal kyrka. Och kyrkans styrka, sen dess, människor som vill följa med. Det är kyrkans styrka – den gemensamma ansvarslinjen de som ska leda kyrkan, "biskopen och folket", enkelt uttryckt, som i den lokala församlingen blir kyrkorådet, som är kyrkoherden och de som valt genom kyrkovalet.

*Så bra att du är med! I kyrkan. Vilken rikedom, vilka möjligheter. Vi är kyrka tillsammans. Och nu, ditt val, din röst. Som betyder så mycket.*

VEM STYR då? Jag vänder tillbaka till Jesus, som gick från by till by. "Därför är jag utsänd" sa han. För att berätta om tron, hoppet, kärleken. Så mötte han människor, och hans var frågan: Vad kan jag göra för dig? Så vill jag leva, och att kyrkan lever: för människor skull. Med öppna ögon, för andra och frågor: Vad kan jag göra för dig?

*Så bra att du är med.  
 Vi är kyrka tillsammans.*

Lasse

Lasse Svensson,  
 kyrkoherde,  
 070-660 54 99  
 lasse.svensson  
 @svenskakyrkan.se



PS. Måndagen den 20 september tillträder Robert Thysell som kyrkoherde. Jag är kvar ännu ett tag i församlingen, senior kyrkoherde och präst.

DET HÄR HÄNDER OCKSÅ PÅ  
 VALDAGEN 19 SEPTEMBER!

08.00 Valotta, Edsbergskyrkan, Eva Johannisson, präst  
 11.00 Mässa, Sollentuna kyrka, Erik Ringheim, präst  
 15.00 Mässa, Turebergskyrkan, Erik Ringheim, präst

